

	Pàg.
0. INTRODUCCIÓ .....	1
1. ANÀLISI DEMOGRÀFICA DE LA DISTRIBUCIÓ NACIONAL I ESTRANGERA AL BARCELONÈS NORD.....	2
1.1. DISTRIBUCIÓ PER EDATS DE LA POBLACIÓ IMMIGRADA .....	2
1.2. CONCENTRACIÓ DE LA POBLACIÓ IMMIGRADA.....	4
1.3. PROJECCIONS ÍNDEX DE CONCENTRACIÓ .....	16
2. IMPACTE DE LA IMMIGRACIÓ AL BARCELONÈS NORD.....	18
2.0. INFORMACIÓ ESTADÍSTICA I MARC TEÒRIC.....	18
2.1. ANÀLISI DADES ENQUESTA POBLACIÓ ACTIVA.....	18
2.2. RADIOGRAFIA DE L'OFERTA TREBALL AL BARCELONÈS NORD .....	22
2.3. IMPACTE DEL FENOMEN IMMIGRATORI SOBRE LES POBLACIONS ACTIVES, ATURADES I OCUPADES AL BARCELONÈS NORD.....	27
3. ANÀLISI QUALITATIVA. IMMIGRACIÓ I MERCAT DE TREBALL.....	29
3.1. INTRODUCCIÓ.....	29
3.2. INCIDÈNCIA DELS FLUXOS MIGRATORIS EN EL MERCAT DE TREBALL .....	29
4. CONCLUSIONS .....	32

## 0. INTRODUCCIÓ

La immigració s'ha convertit en un dels principals motors de canvi de la societat catalana, i per tant de la seva estructura econòmica i del seu mercat de treball. Primerament cal dir que aquest canvi ha estat ràpid. En particular, el pes de la població estrangera sobre el conjunt de la població a Catalunya passa del 2,9% l'any 2000 al 12,8% l'any 2006. En segon lloc cal destacar la novetat del canvi, en el sentit que Catalunya no ha tingut cap procés immigrant important de fora les fronteres espanyoles recentment, és més, fins fa ben poc Catalunya havia estat un país d'emigrants. Aquesta conjuntura conjugada amb una immigració provinent en un percentatge molt elevat de cultures molt diferents a la nostra provoca un seguit de problemàtiques que cal estudiar amb detall.

Una de les principals problemàtiques a analitzar és l'impacte de la immigració al mercat de treball, i és en aquest sentit que l'estudi vol tractar el procés migratori i la seva relació amb el mercat de treball als municipis de Santa Coloma de Gramenet, Sant Adrià de Besòs i Badalona, integrats tots tres al Barcelonès Nord.

L'estudi s'estructura en tres parts. Aquesta publicació és una versió reduïda, que presenta els principals resultats de l'estudi complet. La primera part realitza una anàlisi demogràfica a partir de les dades del Padró Continu d'Habitants dels tres municipis per nacionalitat i secció censal. Això permet localitzar el procés migratori, i detectar aquelles zones on la concentració de població immigrada es elevada.

La segona part dibuixa de manera apriorística com és l'oferta de treball immigrant al Barcelonès Nord i el seu impacte en les taxes d'atur mitjançant de dades de l'Enquesta de Població Activa (EPA) així com del Padró Continu d'Habitants.

La tercera part presenta un recull bibliogràfic de bones pràctiques conjuntament amb els resultats d'una sèrie d'entrevistes a experts, per tal d'identificar els principals problemes i solucions adoptats en altres municipis. Finalment la darrera part de l'estudi conclou amb la síntesi dels resultats més rellevants.

# 1. ANÀLISI DEMOGRÀFICA DE LA DISTRIBUCIÓ DE LA POBLACIÓ NACIONAL I

**A**quest primer capítol estudia la població del Barcelonès Nord mitjançant una anàlisi demogràfica que utilitza com a unitat geogràfica el municipi i la secció censal. La font estadística que subministra les dades és el padró continu proporcionat o bé pels propis municipis, o bé disponible a l'INE. En referència a les dades s'ha de mencionar que s'han observat discrepàncies entre les proporcionades pels municipis i les publicades a l'INE. Aquestes diferències són causades pels processos de depuració que realitza aquesta última institució. Per tal de donar homogeneïtat i permetre la comparació entre municipis s'ha optat per utilitzar

les dades de l'INE, ara bé quan l'anàlisi ha necessitat d'alguna explotació no disponible s'han utilitzat les dades proporcionades pel municipi.

El capítol s'estructura en tres apartats. El primer estudia les piràmides de població dels tres municipis, diferenciant per població nacional i estrangera i comparant l'any 2000 amb l'any 2006. El segon estudia els processos de concentració de la població immigrant segons dos criteris, el geogràfic i la nacionalitat, i finalment, el tercer presenta unes prediccions dels nivells de concentració per als municipis del Barcelonès Nord fins l'any 2010.

## 1.1 DISTRIBUCIÓ PER EDATS DE LA POBLACIÓ NACIONAL I IMMIGRADA

L'estudi de les piràmides poblacionals de la població nacional i estrangera al Barcelonès Nord és important, ja que permet apuntar els possibles efectes sobre el mercat de treball i la seva evolució.

Al Gràfic 1.1. es poden observar les distribucions per edat de la població nacional i estrangera a Badalona, Sant Adrià de Besòs i Santa Coloma de Gramenet l'any 2000 i 2006.

En primer lloc cal ressaltar el major pes de la població immigrada sobre el conjunt de la població a Santa Coloma. El pes de la població immigrada per aquest municipi l'any 2006 és del 17,2%. En canvi a Badalona aquest col·lectiu conforma el 13,24% de la població i a Sant Adrià el 6,03%. En termes absoluts la població immigrada l'any 2006 és de 20.487 a Santa Coloma, 29.345 a Badalona i 2.001 a Sant Adrià.

Per l'any 2000 el pes de la població immigrada era de 2,2% a Santa Coloma, 1,42% a Badalona i 1,5% a Sant Adrià. Per tant s'observa com l'increment en les ràtios de concentració ha estat molt elevat tant a Badalona com a Santa Coloma de Gramenet i molt més moderat a Sant Adrià de Besòs. La comparació dels indicadors anteriors amb els obtinguts a la província de Barcelona ajuda a relativitzar la importància d'aquests augments. Així trobem que la ràtio de concentració a la província se situa sobre el 12,16% a l'any 2006, quan per l'any 2000 se situava al 2,5%. Per tant l'increment de

Badalona és semblant al de la província de Barcelona, el de Santa Coloma de Gramenet és clarament superior i el de Sant Adrià de Besòs és clarament inferior.

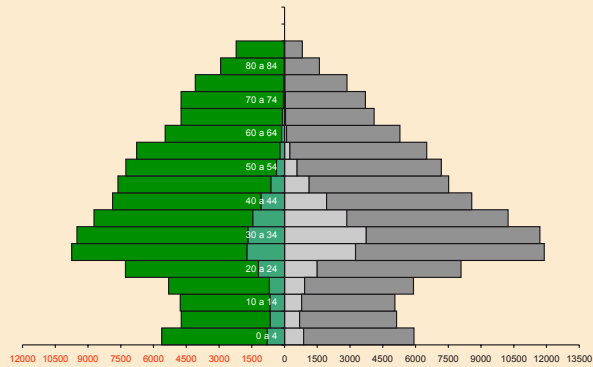
La distribució de la població immigrada l'any 2006 a Santa Coloma es concentra en major mesura en els trams centrals (de 20 a 44 anys) de la piràmide. Així mentre que a Santa Coloma el 30,2% de la població de 20 a 44 anys és immigrada, a Badalona pel mateix tram d'edat hi ha un 14,9% de la població immigrada i a Sant Adrià un 10,2%.

Es pot afirmar, també, que la població estrangera no té presència en aquells trams on es troben els col·lectius d'edat avançada, i en especial a partir dels 55 anys. En aquest sentit es pot dir que gairebé la totalitat de la població nouvinguda s'incorpora a la població potencialment activa. Aquest fenomen es pot observar de manera molt gràfica en la distribució de la població estrangera en les piràmides poblacionals que es presenten.

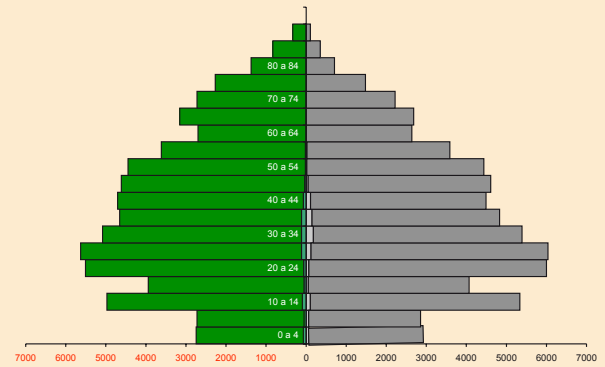
Pel que fa a la distribució per gènere cal apuntar que Santa Coloma és l'àmbit amb més proporció d'homes. Així, a Santa Coloma un 16,7% de les dones són immigrants, mentre que per als homes aquest xifra assoleix el 22,3%. En canvi a Badalona i Sant Adrià el 8 i el 5,9% de les dones són immigrants respectivament, mentre que per als homes aquesta xifra assoleix el 16,7% i el 10,5% respectivament.

**Gràfic 1.1 Piràmides de població municipals del Barcelonès Nord**

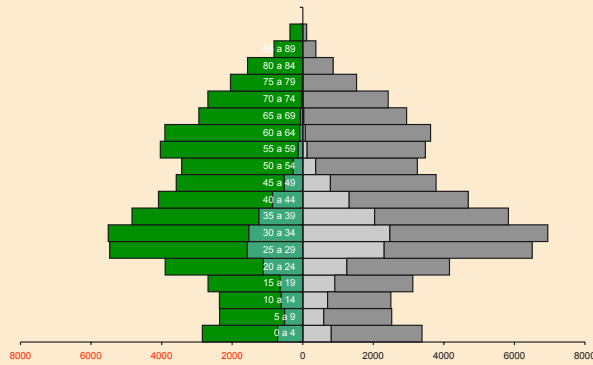
**Badalona 2006**



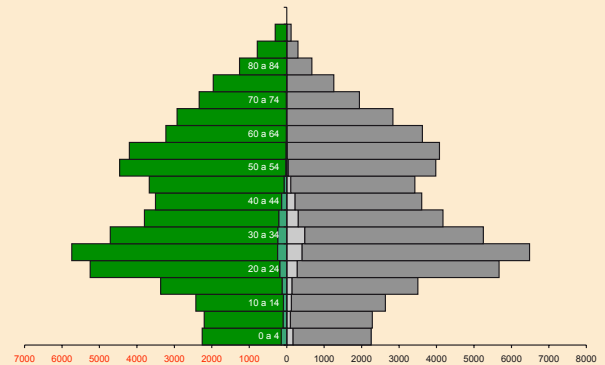
**Badalona 2000**



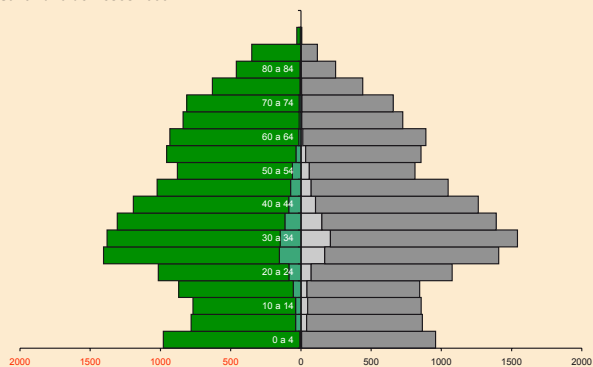
**Santa Coloma de Gramenet 2006**



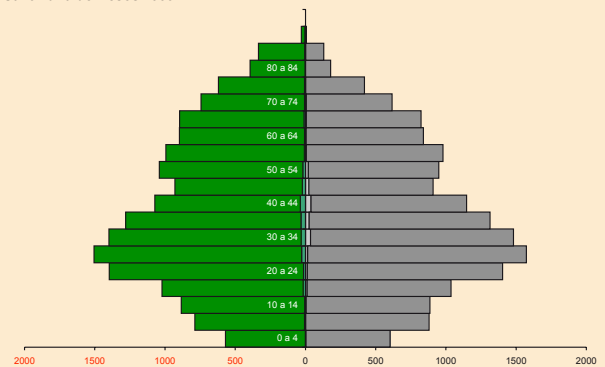
**Santa Coloma de Gramenet 2000**



**Sant Adrià de Besòs 2006**



**Sant Adrià de Besòs 2000**



Font: padró municipal

## 1.2 CONCENTRACIÓ DE LA POBLACIÓ IMMIGRADA

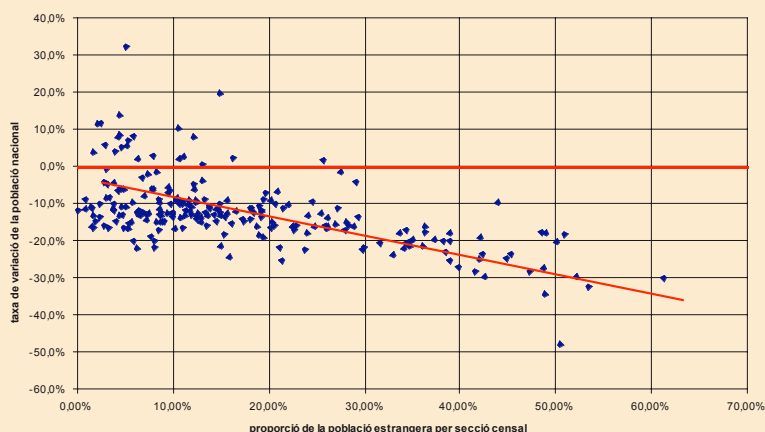
Una de les principals qüestions a observar en els processos migratoris és la localització al territori de la població immigrada per tal d'identificar processos de segregació i els seus conseqüents problemes socioeconòmics. Per tal d'estudiar si aquests processos es donen al Barcelonès Nord s'analitzen dos indicadors: el primer és el percentatge de població estrangera per secció censal i la seva relació amb les taxes de variació de la població nacional, i el segon indicador és la propensió a la concentració, mesurada mitjançant l'índex de Herfindahl, de les principals nacionalitats estrangeres identificades al Barcelonès Nord.

El primer indicador, tal i com mostra el mapa 1.1, permet identificar un fort procés de concentració geogràfica de població immigrant a les seccions censals situades al

voltant del passeig de Circumval·lació i a les situades a Badalona i que fan frontera amb Sant Adrià de Besòs. Algunes d'aquestes seccions arriben a percentatges de població immigrada entre el 40% i el 60%, i pràcticament totes elles estan per sobre del 20%.

Si posem en relació la proporció d'immigrants amb les taxes de variació de la població nacional per secció censal, tal i com mostra el Gràfic 1.2, observem que les seccions censals que presenten majors disminucions de població nacional són aquelles on la proporció de població immigrant és més elevada. Així s'observen taxes de variació acumulades negatives importants per a la població nacional en el període 2000-2006 (entre el -10% i -40%) en aquelles seccions que es troben més enllà del llindar del 20% de població immigrada sobre el conjunt de població.

**Gràfic 1.2 Taxes de variació de la població nacional i ràtios de concentració per secció censal**



Font: padró continu

Per tant es pot afirmar que l'increment en la proporció de la població immigrant per secció censal no es produeix únicament per una entrada de població estrangera sinó també per la sortida de població nacional. Una de les principals raons que pot explicar aquesta dinàmica (la substitució de població nacional per població estrangera) és el deteriorament del parc immobiliari i

urbanístic d'alguns barris. En concret aquesta degradació pot fer que la població nacional amb majors nivells de renda vulgui canviar de domicili i que els estrangers que arriben amb una menor renda trobin habitatge a un menor cost. A continuació es presenta el mapa 1.2, on es poden apreciar les taxes de variació de la població nacional al Barcelonès Nord per secció censal.

## Mapa 1.1 percentatge de població estrangera per secció censal any 2006

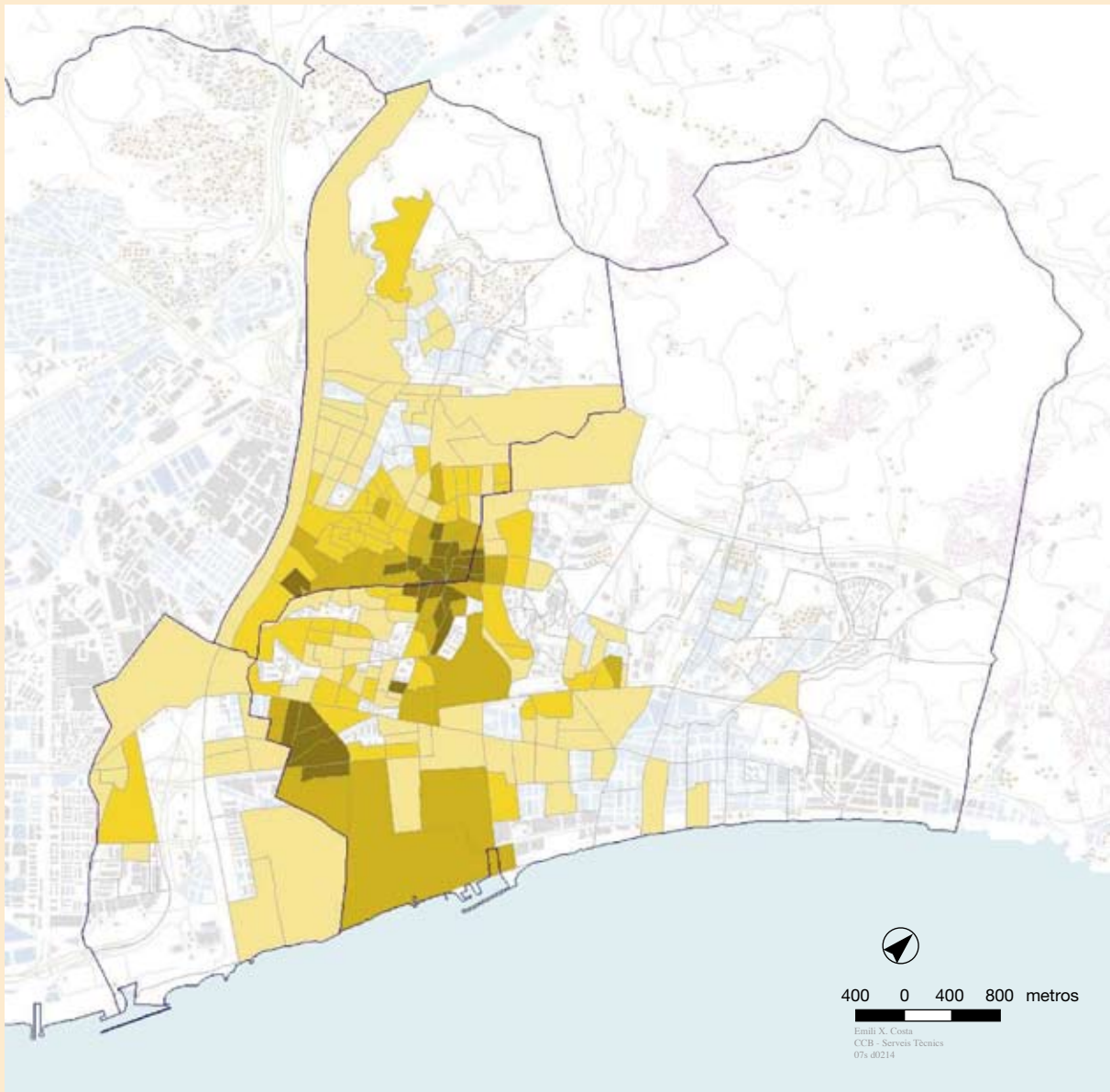
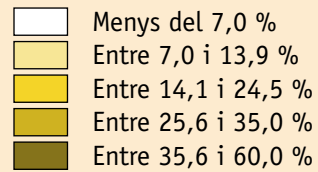


CONSELL COMARCAL DEL  
BARCELONÈS

Immigració al Barcelonès Nord

Índex de Concentració  
de la Població Immigrant 2006

Índex de Concentració 2006



Font: padró continu





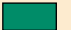
Mapa 1.2 Taxes de variació de la població espanyola per secció censal any 2006

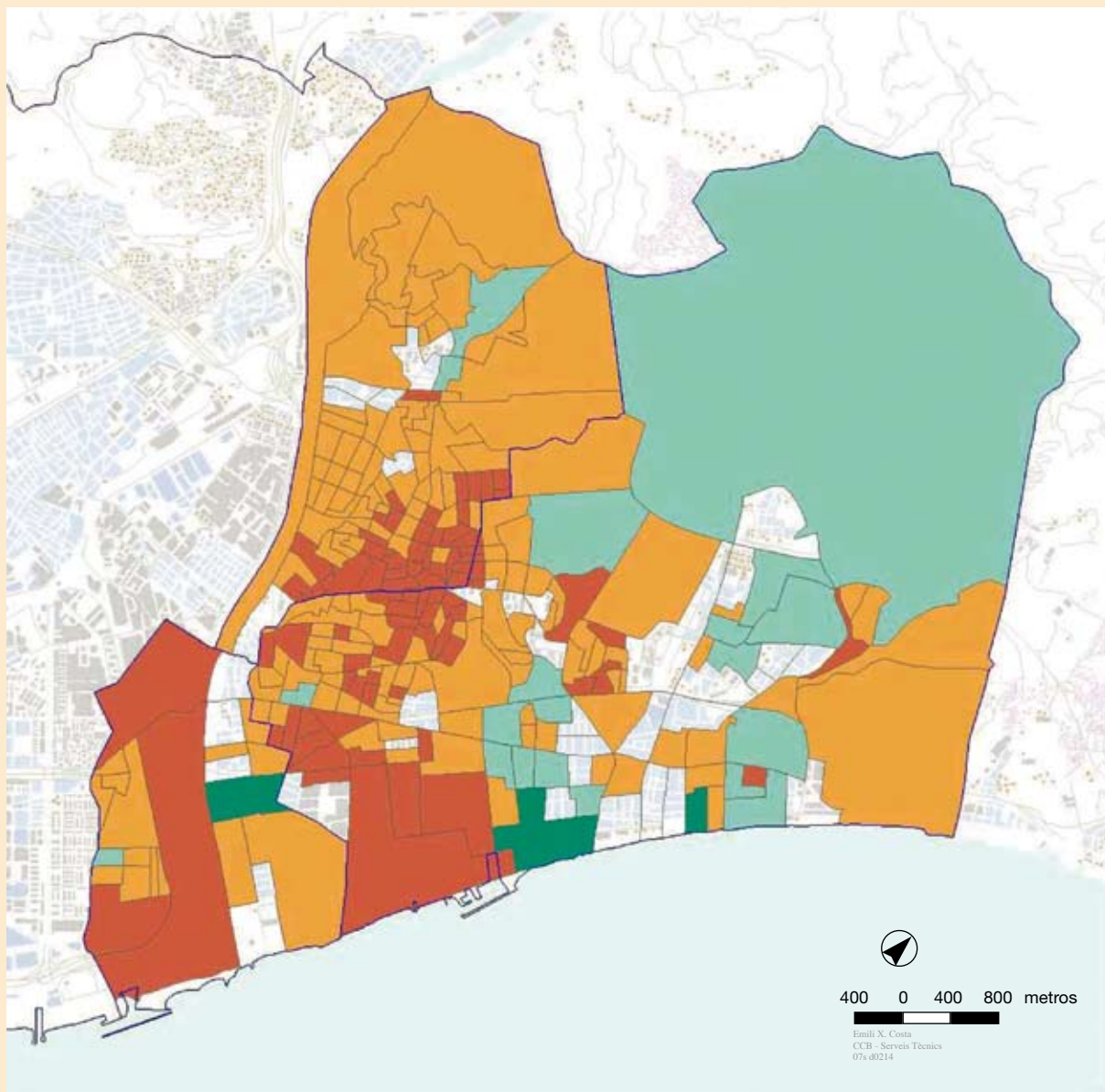


Immigració al Barcelonès Nord

Taxes de Variació  
de la Població Espanyola  
2000 - 2006

Taxa de Variació Població Espanyola 2000-2006

-  Entre -30,8 i -15,1 %
-  Entre -14,6 i -5,2 %
-  Entre -4,9 i +4,3 %
-  Entre +5,7 i +19,9 %
-  Entre +32,6 i +106,3 %



Font: padró continu

Després de presentar la concentració espacial de la població nacional i immigrada es presenta una aproximació a la concentració de la població immigrada per nacionalitat. Aquesta anàlisi és rellevant pel fet que moltes vegades aquest col·lectiu el conformen aquelles persones amb menys recursos i més necessitats. La concentració de les necessitats en punts concrets de l'espai és un fenomen a tenir en

compte a l'hora de dissenyar les seves actuacions des de les administracions competents.

La mesura de concentració que es fa servir és l'Índex de Herfindahl. Aquest índex mesura la concentració de les distintes nacionalitats al llarg de les seccions censals del Barcelonès Nord. Aquest índex té la següent expressió:

$$H_j = \sum_{i=1}^n S_j^2$$

En el nostre cas  $S_{ij}$  és el percentatge de població de la nacionalitat  $j$  a la secció  $i$ , i  $n$  és el nombre de seccions en l'àmbit territorial de referència. El valor de  $H_j$  varia entre  $1/n$  (concentració mínima) i 1 (concentració màxima).<sup>1</sup> A les Taules 1.1, 1.2, 1.3 i 1.4 es presenta l'Índex de Herfindahl per al Barcelonès Nord, Badalona, Sant Adrià de Besòs i Santa Coloma de Gramenet.

Val a dir que a l'hora de presentar l'índex s'agrupen aquelles nacionalitats que tenen un volum de població semblant. En aquest sentit les propietats de l'índex fan que les nacionalitats molt diferents en termes poblacionals no siguin comparables.

A la Taula 1.1 es pot observar l'índex de concentració de les distintes nacionalitats al Barcelonès Nord. En primer

lloc cal dir que les nacionalitats més representades (amb més població) són el Marroc, Xina, Pakistan i Equador. Les nacionalitats asiàtiques (Pakistan especialment i Xina) són les que presenten un patró més concentrat, seguides del Marroc i Equador. En aquest punt és important destacar la diferència entre les principals nacionalitats de la província de Barcelona i les del Barcelonès Nord. Tal i com s'ha mencionat els principals països d'origen del Barcelonès Nord són el Marroc, Xina, Pakistan i Equador, mentre que a la província de Barcelona són Marroc, Equador, Colòmbia i Bolívia. Per tant al Barcelonès Nord s'està produint una especialització per nacionalitats, per donar un ordre de magnitud d'aquesta especialització val a dir que el 50% de la població xinesa i el 33% de la població pakistanesa de la província se situa al Barcelonès Nord.

---

<sup>1</sup> Aquest índex penalitza aquelles seccions censals que tenen un major pes com a conseqüència de la forma quadràtica que presenta. Aquesta és una de les seves principals propietats.

**Taula 1.1 Índex de concentració per nacionalitats i trams de població al Barcelonès Nord  
Any 2006**

	Població	Índex de Herfindahl
<b>més de 5.000 habitants</b>		
PAKISTAN	7.138	0,034
XINA	9.101	0,011
MARROC	10.074	0,007
EQUADOR	6.669	0,006
ESPANYA	320.753	0,004
<b>entre 1.000 i 5.000 habitants</b>		
ROMANIA	1.824	0,023
BANGLA-DESH	1.543	0,022
ÍNDIA	1.821	0,020
BRÀSIL	1.176	0,014
BOLÍVIA	2.544	0,010
PERÚ	1.229	0,009
ARGENTINA	1.004	0,008
COLÒMBIA	1.593	0,007
<b>entre 600 i 1.000 habitants</b>		
NIGÈRIA	618	0,020
ARMÈNIA	647	0,017
REPÚBLICA DOMINICANA	934	0,011
URUGUAI	659	0,011
RÚSSIA	781	0,011
CUBA	624	0,010
ITÀLIA	813	0,008
<b>entre 200 i 600 habitants</b>		
GEORGIA	238	0,039
UCRAÏNA	224	0,031
POLÒNIA	341	0,021
BULGÀRIA	241	0,019
ALEMANYA	297	0,019
XILE	411	0,019
PORTUGAL	399	0,018
ARGÈLIA	294	0,016
FRANÇA	380	0,010
<b>entre 50 i 200 habitants</b>		
EL SALVADOR	72	0,091
FILIPINES	68	0,083
MÈXIC	176	0,080
HONDURES	71	0,057
GUINEA ECUATORIAL	75	0,053
VENEÇUELA	128	0,032
PARAGUAI	171	0,024

Font: Elaboració pròpia a partir de dades del PCH proporcionades per l'Ajuntament

A les Taules 1.2, 1.3. i 1.4 es poden observar els índex de concentració per Badalona, Sant Adrià i Santa Coloma.

A Badalona, tal i com mostra la Taula 1.2., les nacionalitats més representades són, per aquest ordre, el

Marroc, Pakistan, Xina i Equador. El patró de concentració per nacionalitat és el mateix que per al Barcelonès Nord, això és, Pakistan, Xina, Marroc i Equador. Aquest fet és lògic si tenim en compte que Badalona és el municipi amb més població del Barcelonès Nord.

**Taula 1.2 Índex de concentració per nacionalitats i trams de població a Badalona Any 2006**

	Població	Índex de Herfindahl
<b>més de 5.000 habitants</b>		
PAKISTAN	5.337	0,057
XINA	4.584	0,021
MARROC	5.597	0,015
EQUADOR	3.195	0,013
ESPANYA	192.697	0,007
<b>entre 1.000 i 5.000 habitants</b>		
ROMANIA	1.173	0,048
ÍNDIA	1.099	0,035
BOLÍVIA	1.261	0,022
altres	1.319	0,013
<b>entre 600 i 1.000 habitants</b>		
RÚSSIA	573	0,017
PERÚ	594	0,017
ITÀLIA	522	0,016
ARGENTINA	631	0,015
COLÒMBIA	763	0,015
<b>entre 200 i 600 habitants</b>		
BANGLA-DESH	448	0,061
ARMÈNIA	202	0,045
ALEMANYA	216	0,031
REPÚBLICA DOMINICANA	353	0,028
BRÀSIL	212	0,027
URUGUAI	381	0,020
CUBA	491	0,015
<b>entre 50 i 200 habitants</b>		
MÈXIC	109	0,190
GEÒRGIA	136	0,086
PORTUGAL	145	0,065
PARAGUAI	111	0,046
ARGÈLIA	107	0,045
NIGÈRIA	150	0,044
POLÒNIA	177	0,040
BULGÀRIA	143	0,033
XILE	132	0,024
FRANÇA	197	0,018

Font: Elaboració pròpia a partir de dades del PCH proporcionades per l'Ajuntament

En tercer lloc cal analitzar la concentració a Sant Adrià de Besòs, a partir de la Taula 1.3. En aquest cas les nacionalitats amb més pes són Marroc, Equador, Pakistan, Perú i Colòmbia. Els ordres de magnitud, però,

són molt diferents als de Santa Coloma i Badalona, tant en termes absoluts com en termes relatius. Tot i així cal apuntar, per aquest ordre, la concentració de Pakistan, Colòmbia, Equador, Perú i Marroc.

**Taula 1.3 Índex de concentració per nacionalitats i trams de població a Sant Adrià Any 2006**

	Població	Índex de Herfindahl
<b>més de 100 habitants</b>		
PAKISTAN	178	0,118
COLÒMBIA	138	0,105
EQUADOR	351	0,095
PERÚ	150	0,085
MARROC	429	0,063
ESPANYA	30.235	0,051
<b>entre 50 i 100 habitants</b>		
FRANÇA	99	0,062
ARGENTINA	95	0,090
XILE	87	0,171
BOLÍVIA	76	0,107

Font: Elaboració pròpia a partir de dades del PCH proporcionades per l'Ajuntament

En darrer terme a la Taula 1.4 es presenten les dades per Santa Coloma de Gramenet, on cal ressaltar en termes poblacionals a les nacionalitats de Xina, Marroc

i Equador. Pel que fa a la concentració es pot afirmar que Xina és la nacionalitat més concentrada, seguida de Marroc i Equador.

**Taula 1.4 Índex de concentració per nacionalitats i trams de població  
Santa Coloma de Gramenet Any 2006**

	Població	Índex de Herfindahl
<b>més de 2.000 habitants</b>		
XINA	4.398	0,022
MARROC	4.048	0,016
EQUADOR	3.123	0,015
ESPANYA	97.821	0,011
<b>entre 900 i 2.000 habitants</b>		
BANGLA-DESH	1.094	0,033
PAKISTÀ	1.623	0,032
BRÀSIL	925	0,021
BOLÍVIA	1.207	0,018
<b>entre 300 i 900 habitants</b>		
ÍNDIA	686	0,048
NIGÈRIA	464	0,030
ARMÈNIA	442	0,027
ROMANIA	607	0,022
PERÚ	485	0,022
REPÚBLICA DOMINICANA	538	0,022
COLÒMBIA	692	0,017
<b>entre 100 i 300 habitants</b>		
GHANA	161	0,057
POLÒNIA	135	0,051
XILE	192	0,038
VENEÇUELA	117	0,037
UCRAÏNA	200	0,037
BULGÀRIA	143	0,033
ARGÈLIA	167	0,029
URUGUAI	237	0,026
PORTUGAL	233	0,026
XILE	132	0,024
RÚSSIA	188	0,023
ARGENTINA	278	0,019
ITÀLIA	263	0,018
FRANÇA	197	0,018

Font: Elaboració pròpia a partir de dades del PCH proporcionades per l'Ajuntament

De l'anàlisi dels anteriors índexs es fa palès comportaments distints respecte la localització dels immigrants en funció de la nacionalitat d'origen (i en concret respecte el grau de concentració). Així s'observa que els immigrants procedents de Pakistan, Bangladesh, Índia i en menor mesura Xina, tenen una forta propensió

a la concentració geogràfica, mentre que per contra, els immigrants procedents d'Amèrica Llatina tenen patrons de distribució geogràfica molt més dispersos. Aquesta anàlisi es complementa amb 4 mapes que presenten la distribució espacial de les quatre nacionalitats principals al Barcelonès Nord (Xina, Marroc, Pakistan i Equador).






Mapa 1.3 Distribució de la població equatoriana per secció censal any 2006

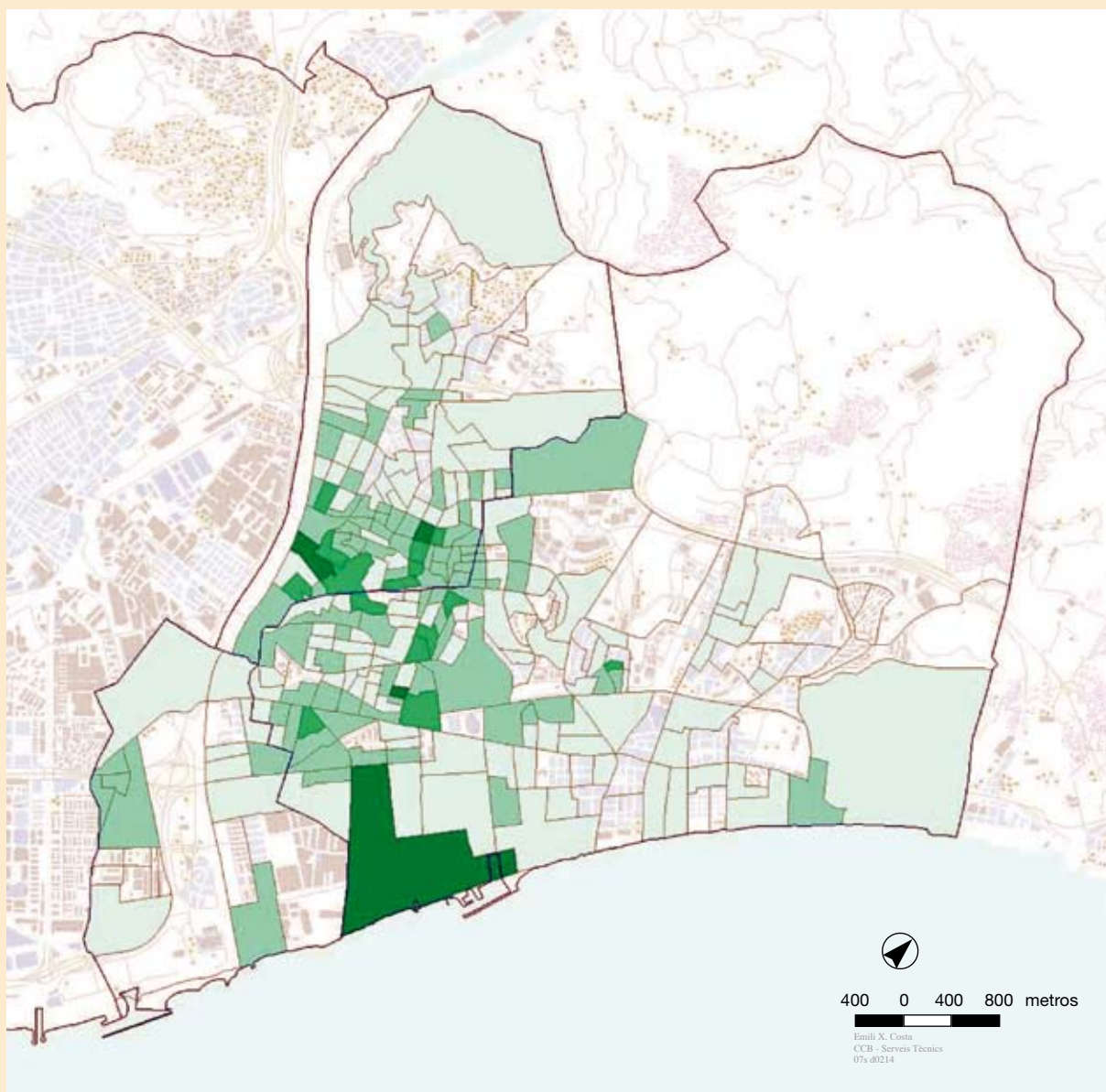


Immigració al Barcelonès Nord

Població Immigrant 2006  
(Equador)

Població Equatoriana: Presència en % respecte del total al Barcelonès Nord

-  Sense presència (<0,10 %)
-  0,11 - 0,39 %
-  0,41 - 0,88 %
-  0,90 - 1,31 %
-  1,45 - 1,90 %



Font: padró continu

## Mapa 1.4 Distribució de la població marroquina per secció censal any 2006



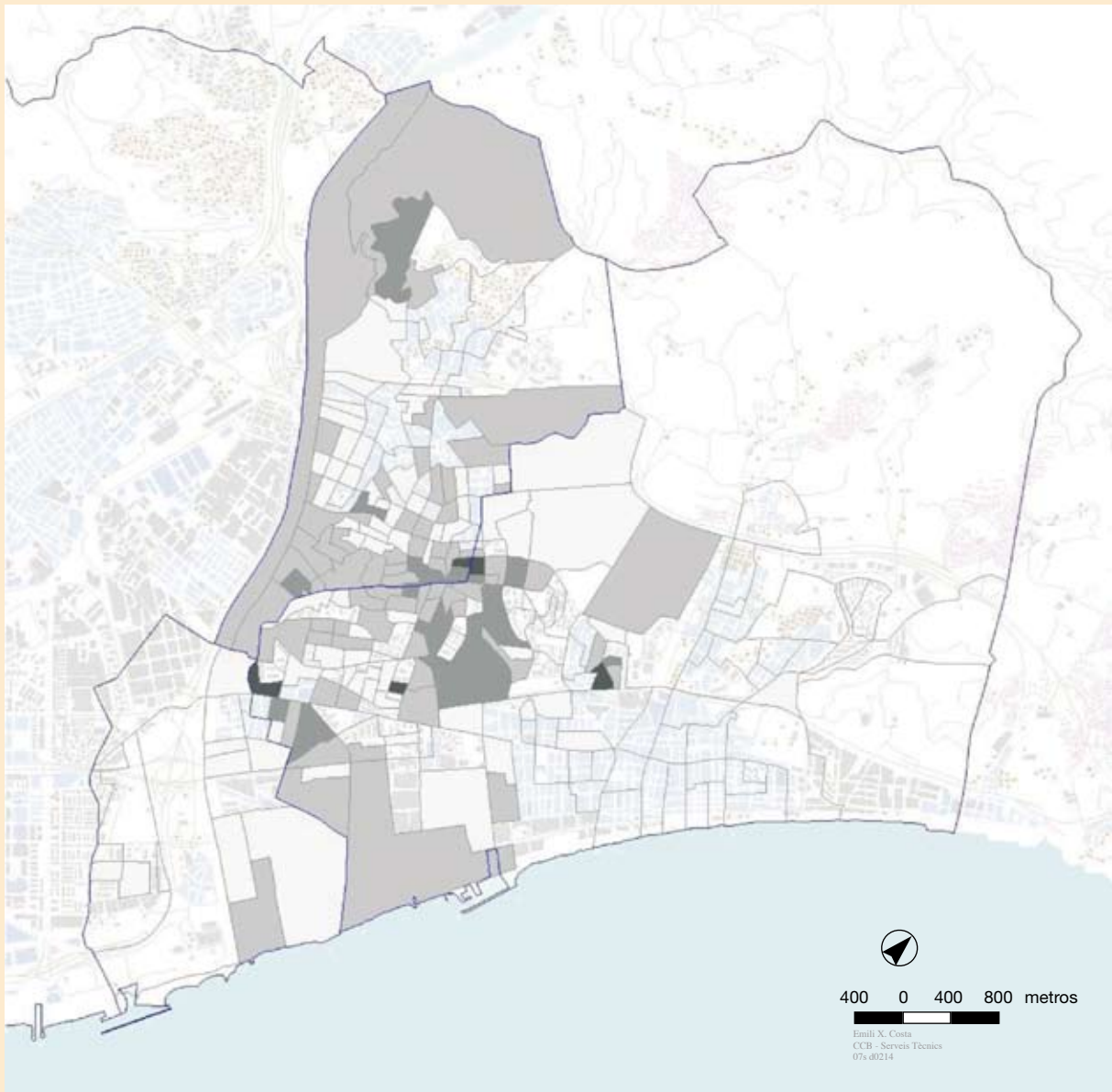
CONSELL COMARCAL DEL  
BARCELONÈS

Immigració al Barcelonès Nord

Població Immigrant 2006  
(Marroc)

Població del Marroc: Presència en % respecte  
del total al Barcelonès Nord

	Sense presència (<0,10 %)
	0,10 - 0,40 %
	0,42 - 0,97 %
	1,04 - 1,43 %
	1,51 - 2,22 %



Font: padró continu

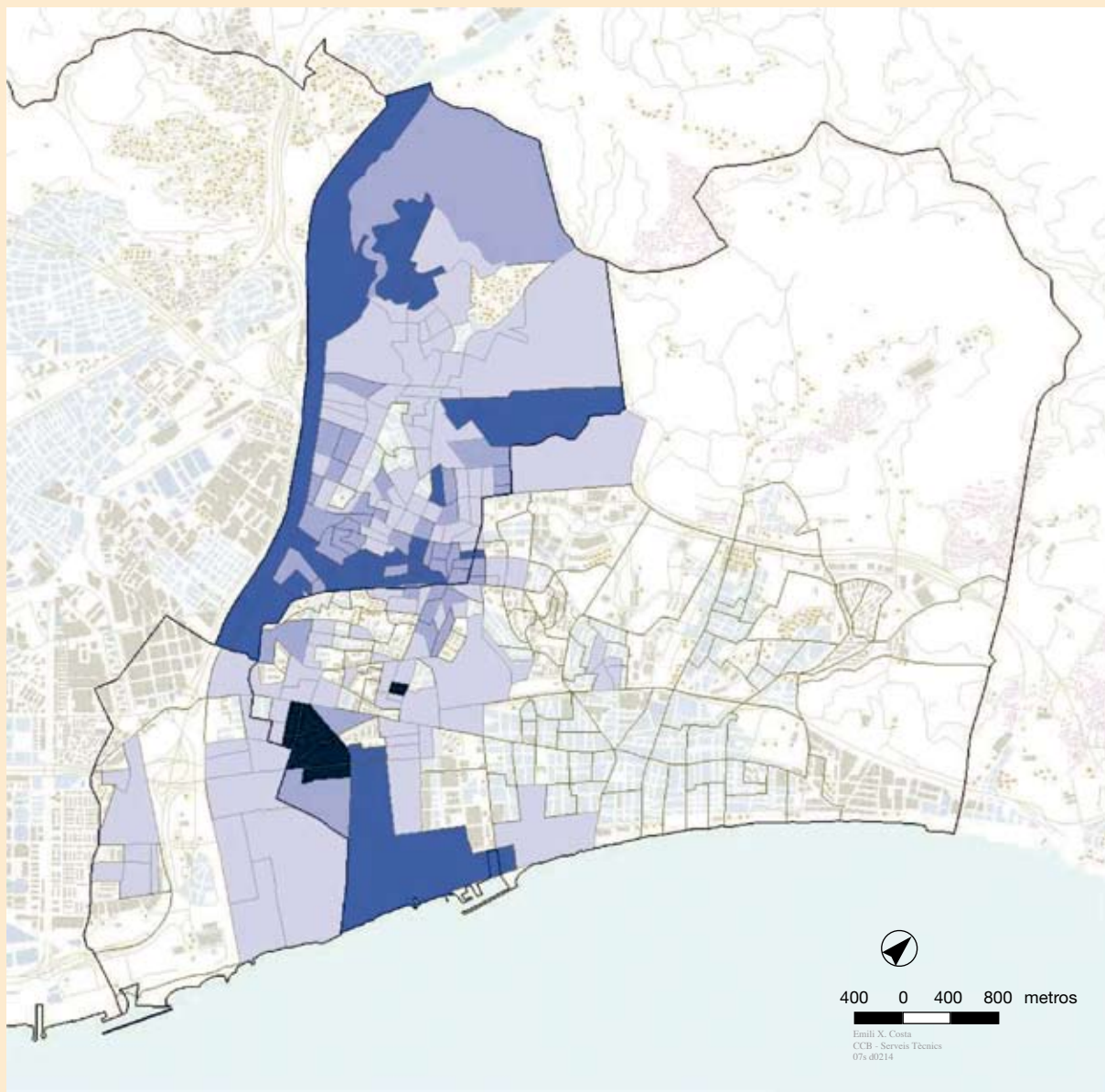
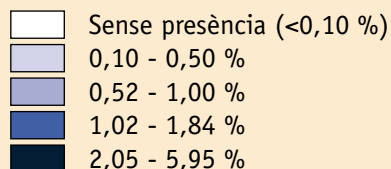
Mapa 1.5 Distribució de la població pakistanesa per secció censal any 2006



Immigració al Barcelonès Nord

Població Immigrant 2006  
(Pakistan)

Població Pakistanesa: Presència en % respecte del total al Barcelonès Nord



Font: padró continu

## Mapa 1.6 Distribució de la població xinesa per secció censal any 2006

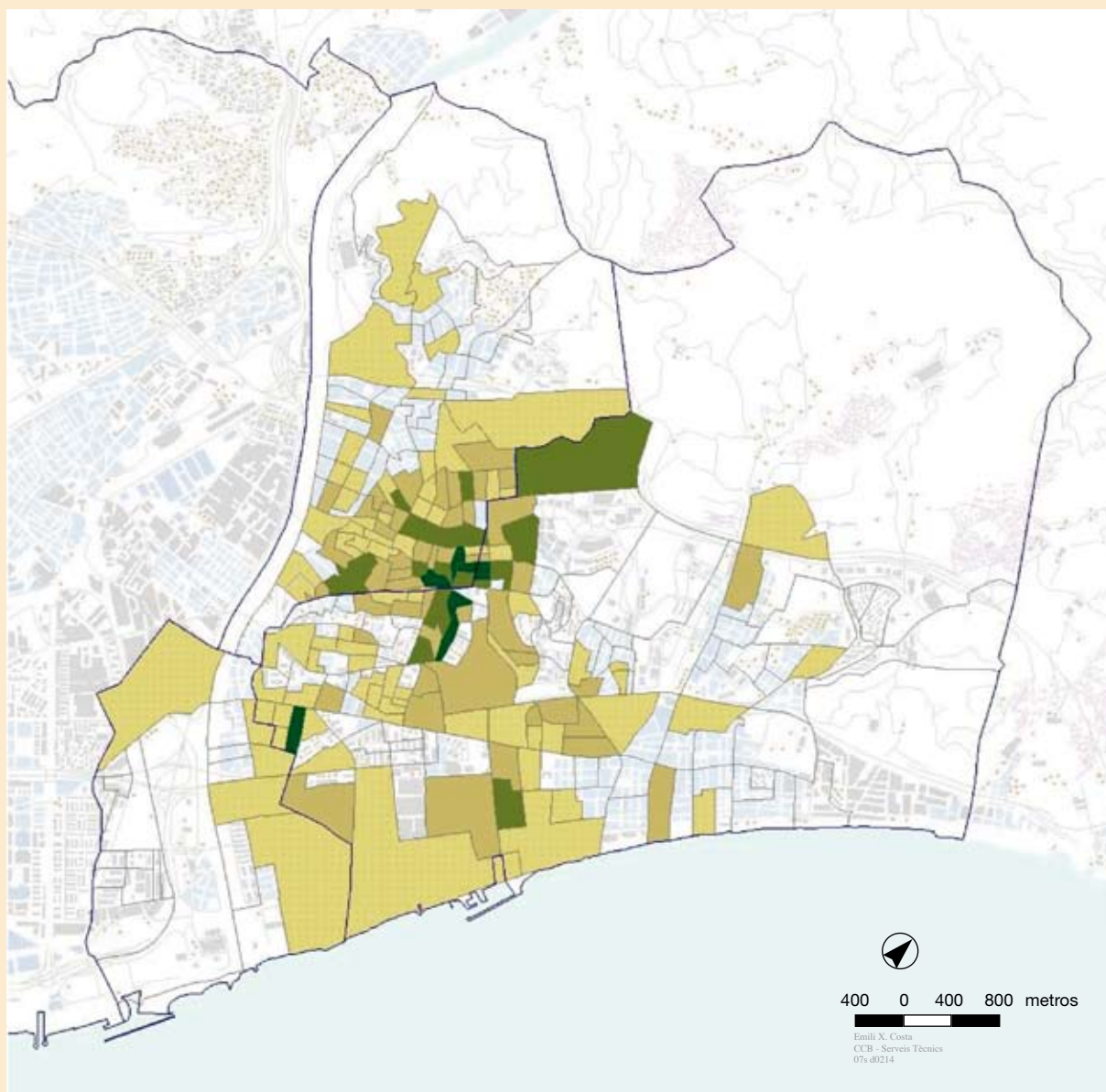
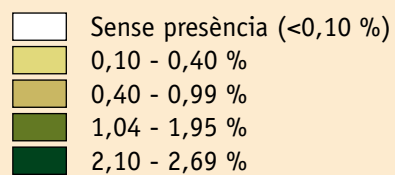


CONSELL COMARCAL DEL  
BARCELONÈS

Immigració al Barcelonès Nord

Població Immigrant 2006  
(Xina)

Població Xinesa: Presència en % respecte del  
total al Barcelonès Nord



Font: padró continu

### 1.3. PROJECCIONS DELS ÍNDEXS DE CONCENTRACIÓ

En aquest apartat es realitzen projeccions de la proporció de la població immigrada sobre el conjunt de la població a Badalona, Sant Adrià de Besòs i Santa Coloma de Gramenet. Aquesta estimació permet aproximar el pes de la població immigrada en els propers 4 anys, és a dir, fins l'any 2010.

El mètode utilitzat per estimar la ràtio de concentració de la població immigrada es basa en estudis empírics realitzats al camp de l'epidemiologia, que després

s'han adaptat a les ciències socials en àmbits com l'anàlisi de supervivència al mercat de treball o l'anàlisi del cycle de producte. La idea que es desenvolupa consisteix en definir un model que aconseguixi que la probabilitat d'entrada de la població immigrada en una determinada població depengui críticament del nivell de saturació present en aquesta població.

Més formalment tenim les següents expressions:

$$(1) \quad \frac{\dot{n}}{N-n} = a$$

$$(2) \quad \frac{\dot{n}}{N-n} = bn$$

$$(3) \quad \frac{\dot{n}}{N-n} = a+bn$$

on  $\dot{n}$  representa la derivada de  $n$  respecte al temps,  $n$  és el nivell de població immigrada respecte la població total,  $N$  és el nivell de saturació d'aquesta població, i  $a$  i  $b$  els paràmetres a estimar.

La primera equació (1) ens diu que la probabilitat d'entrada d'immigrants condicionada a la diferència entre el nivell de concentració actual i el de saturació és igual a una constant exògena. És a dir, l'entrada d'immigració no depèn de la quantitat d'immigrants que entrin, sinó de factors exògens. Per tant no hi ha l'efecte crida i els immigrants arribarien per altres raons com la proximitat geogràfica, la proximitat cultural,

diferències en renda, ocupació, etc. La segona equació (2) ens diu que la probabilitat de l'equació 1 depèn de la quantitat de població immigrada en el moment  $t$ . Per tant, i seguint el raonament anterior, l'entrada d'immigrants només depèn de l'efecte crida. I finalment, de la tercera equació (3) es desprèn que l'entrada depèn tant de factors exògens com de l'efecte crida.

D'aquestes tres interpretacions la que millor s'ajusta al procés migratori català és l'última. La solució d'aquesta equació diferencial és complexa, i no es pot transformar en una forma lineal per poder-la estimar. Així, doncs, es recorre a una aproximació en forma discreta.

$$n_t = a + \hat{a}n_{t-1} + \ddot{a}(n_{t-1})^2 + \check{a}_t \quad (4)$$

La sèrie utilitzada per tal d'alimentar l'equació 4 prové del padró municipal i és tracta del percentatge de població immigrada respecte la població total pel període 1996 - 2005.

Als Gràfics 1.3, 1.4 i 1.5 es presenten les projeccions o estimacions de la ràtio població immigrada / població total per Badalona, Sant Adrià i Santa Coloma respectivament pel període 2006 - 2010. Aquestes projeccions s'han d'interpretar com valors teòrics, és a dir el valor real pot ser superior o inferior al valor teòric degut a l'aleatorietat de la

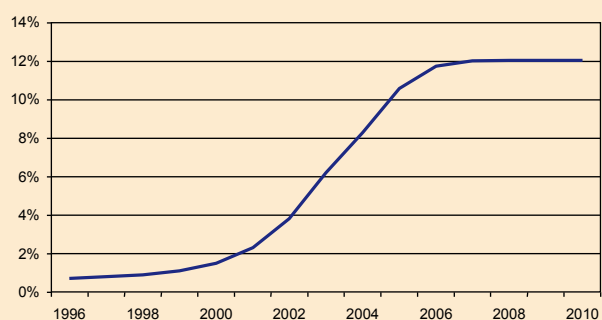
sèrie. La forma correcta d'interpretar els resultats és observar la distància en punts percentuals o bé en anys al nivell de saturació que no és més que el nivell on s'estabilitza la sèrie.

La Taula 1.5. recull aquesta distància. Així, a partir del model estimat es pot afirmar que Santa Coloma és l'àmbit amb majors previsions de creixement fins l'any 2010, 1,4%, seguit de Badalona, 0,3%, i Sant Adrià, 0,1%. Aquesta distància fa referència al creixement teòric que experimentaria la població immigrada en el període 2006 - 2010.

**Taula 1.5. Nivell de saturació i distància al nivell de saturació de la població estrangera**

	nivell de saturació	any d'arribada a la saturació
Badalona	12,00%	2007
Sant Adrià de Besòs	6,70%	2007
Santa Coloma de Gramenet	17,60%	2008

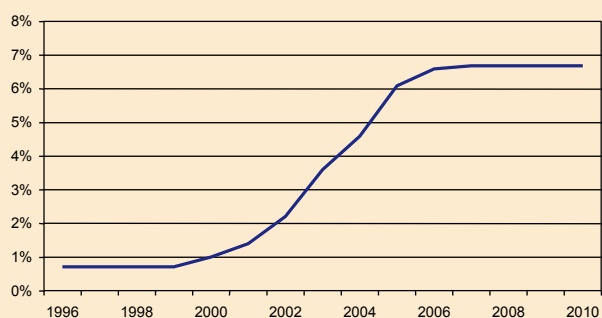
**Gràfic 1.3. Projecció de la ràtio de concentració de la població immigrada a Badalona**



Font: Elaboració pròpia a partir de dades del Padró Continu d'Habitants INE

Nota: Dades estimades pel període 2006-2010.

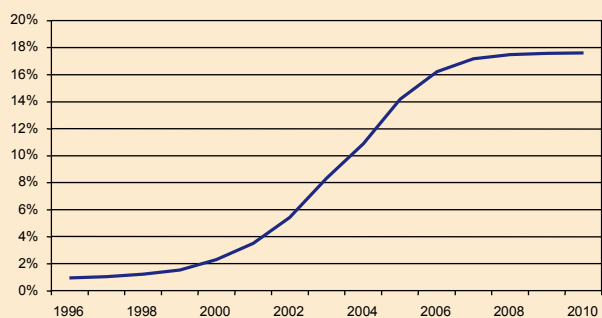
**Gràfic 1.4. Projecció de la ràtio de concentració de la població immigrada a Sant Adrià de Besòs**



Font: Elaboració pròpia a partir de dades del Padró Continu d'Habitants INE

Nota: Dades estimades pel període 2006-2010.

**Gràfic 1.5. Projecció de la ràtio de concentració de la població immigrada a Sta. Coloma de Gramenet**



Font: Elaboració pròpia a partir de dades del Padró Continu d'Habitants INE

Nota: Dades estimades pel període 2006-2010.

Finalment cal comentar que, segons els models estimats, el procés migratori al Barcelonès Nord s'estaria estabilitzant. La població estrangera arriba al nivell de saturació entre l'any 2007 i 2008.

### 2.0 INFORMACIÓ ESTADÍSTICA I MARC TEÒRIC

L'objectiu de l'estudi, tal i com es comenta a la introducció, és analitzar l'impacte de la immigració al mercat de treball del Barcelonès Nord. Per tal d'abordar aquest objectiu és necessari disposar d'informació estadística rellevant, que en el cas local es limita a cinc fonts estadístiques:

- a) El Cens de població. Aquesta font d'informació, si no fos per la seva periodicitat, seria l'adequada per analitzar el procés migratori a l'àmbit local. Ara bé la realitat del fenomen migratori actual no queda ben recollida per aquesta font, disponible fins l'any 2001.
- b) Afiliació a la Seguretat Social. Aquesta font d'informació, basada en dades de registre, té dues limitacions bàsiques. Es refereix únicament a la població ocupada, i per tant no considera el conjunt de l'oferta de treball, i presenta la problemàtica associada a l'efecte seu. És a dir, situa els treballadors atenent a un criteri administratiu (l'afiliació als registres de la Seguretat Social). Aquesta problemàtica s'accentua a mesura que es treballa amb unitats territorials d'anàlisi més petites, i en especial pel cas local.
- c) Enquesta de Població Activa (EPA). Aquesta font d'informació, basada en una enquesta, és una de les millors per estudiar l'oferta de treball atesa la seva periodicitat. Ara bé cal tenir present els problemes associats al disseny mostral i en concret a la representativitat dels creuaments a escala local.
- d) Atur Registrat. Es tracta d'una font estadística

que prové de registre i que dona informació de l'atur a nivell municipal. No aconsegueix els criteris europeus que estableix l'organització internacional del treball, a diferència de l'EPA.

- e) Padró municipal. Aquesta font, tot i no aportar molta informació sobre les característiques dels individus, destaca per la seva periodicitat i la desagregació territorial que presenta.

Tal i com s'ha presentat a l'apartat anterior les fonts estadístiques disponibles tenen limitacions a l'hora d'analitzar el mercat de treball en l'àmbit local. Per tal de superar aquestes limitacions hem utilitzat principalment les dades de l'EPA i del Padró municipal, i en menor mesura les dades disponibles de Seguretat Social i Atur Registrat. La utilització de l'EPA es justifica si s'utilitzen els següents supòsits i limitacions:

1. S'ha suposat que el comportament dels immigrants del Barcelonès Nord és similar al comportament dels immigrants de la província. De fet amb dades del padró s'observa que aproximadament el 8% de la població immigrada entre 16 i 65 anys de la província se situa al Barcelonès Nord.
2. Únicament s'han utilitzat dades referents a taxes, el que permet reduir els problemes de disseny mostral.
3. Finalment s'ha de mencionar que el 80% aproximadament de la mostra de l'EPA a nivell provincial està localitzada a la Regió Metropolitana de Barcelona, i per tant fa referència al mercat de treball local del Barcelonès Nord.

### 2.1 ANÀLISI DADES ENQUESTA POBLACIÓ ACTIVA

L'anàlisi de les dades provincials de l'EPA és necessària, ja que permetrà a l'apartat posterior fer supòsits sobre les taxes d'activitat, ocupació i atur dels immigrants, i així mateix conèixer els sectors on treballen així com les seves condicions laborals.

Aquest apartat s'estructura en tres punts. El primer és el dedicat a la població activa, on s'analitzen les taxes d'activitat per nacionalitat (estrangers,

nacionals) i per gènere. El segon punt es dedica a l'estudi de l'ocupació a partir de les taxes d'ocupació i els principals sectors d'activitat i categories professionals on treballa la població nacional i estrangera. També es tracten les condicions laborals mitjançant l'estudi de les taxes de temporalitat i les hores treballades. Finalment l'últim punt es dedica a l'atur i s'analitzen principalment les taxes d'atur per gènere i nacionalitat.

## 2.1.1 ACTIVITAT

El comportament dels treballadors immigrants respecte l'activitat, des de l'any 2000 i fins l'any 2006, ve marcat per un increment de la taxa d'activitat de 0,7 punts. Aquest increment contrasta amb l'increment de la taxa de la població nacional en més de 4,3 punts, si bé les taxes d'activitat del col·lectiu immigrant són sempre superiors al col·lectiu nacional, 82,3% població estrangera respecte 74,8% població nacional.

Per aprofundir en aquesta distribució s'analitza la taxa d'activitat per gènere. En primer lloc s'observa com la major taxa d'activitat correspon als homes estrangers,

94,3%, 10 punts per sobre de la taxa d'activitat dels homes nacionals. En canvi, el comportament de la dona és diferent. La diferència en les taxes d'activitat és de només tres punts l'any 2006, en contrast amb els 17 punts de diferència de l'any 2000. La dona nacional s'incorpora al mercat de treball i se situa molt a prop de les taxes d'activitat de la població femenina estrangera. Així mentre la dona nacional augmenta la taxa d'activitat en més de 8 punts, la dona estrangera veu reduïda aquesta taxa en més de 6 punts. Tot i així la dona estrangera presenta una major activitat que la dona nacional.<sup>2</sup>

**Taula 2.1 Evolució taxa d'activitat 2000-2006**

	2T 2000	2T 2001	2T 2002	2T 2003	2T 2004	2T 2005	2T 2006
Homes Nacionals	82,5%	83,9%	83,3%	84,7%	84,7%	84,7%	83,6%
Homes Estrangers	87,9%	95,8%	88,8%	96,3%	92,9%	92,3%	94,3%
Total Homes	82,6%	84,0%	83,5%	85,1%	85,4%	85,5%	85,1%
Dones Nacionals	58,6%	59,7%	59,3%	62,6%	65,7%	65,9%	66,1%
Dones Estrangeres	75,6%	64,6%	74,5%	63,5%	56,6%	62,5%	69,3%
Total Dones	58,7%	59,8%	59,6%	62,5%	65,1%	65,7%	66,8%
Població Total Nacional	70,5%	71,8%	71,4%	73,6%	75,2%	75,4%	74,8%
Població Total Estrangers	81,6%	76,8%	80,2%	79,8%	74,1%	75,9%	82,3%
Població Total	70,6%	71,9%	71,5%	73,8%	75,3%	75,6%	76,0%

Font: EPA

## 2.1.2 OCUPACIÓ

En l'anàlisi de l'ocupació cal destacar els següents aspectes. En primer lloc, la taxa d'ocupació<sup>3</sup> de la població immigrant només és dos punts superior a la de la població nacional per l'any 2006. Cal mencionar que des de l'any 2000 la taxa d'ocupació s'incrementa 7 punts percentuals per la població nacional i 1,7 per la immigrant. Aquest fet s'explica per la disminució de la taxa d'ocupació de la dona immigrant, amb una davallada de 7,5 punts, a diferència de la dona nacional que incrementa la seva taxa en 10 punts. Aquesta disminució de la taxa d'ocupació femenina immigrant pot tenir la seva explicació en dues hipòtesis. La primera és la distinta composició de la població estrangera femenina l'any 2000 i l'any 2006. Entre aquest dos

anys pot haver variat substancialment la composició per nacionalitats, en concret, l'augment del col·lectiu d'origen asiàtic i africà, amb taxes d'activitat i ocupació més baixes, en detriment de l'augment del col·lectiu d'Amèrica Llatina, amb taxes d'ocupació més elevades, pot explicar part de la davallada de la taxa d'ocupació de la dona immigrant. Per la seva banda, la segona hipòtesi posa l'accent en l'efecte de la reagrupació familiar, on el rol de la dona se centra en el treball domèstic o reproductiu. L'últim aspecte a destacar és l'increment de la taxa d'ocupació masculina estrangera en 10 punts, tot situant-se en el 85,5%, mentre que la masculina nacional s'incrementa en el mateix període 3 punts, fins al 80%.

<sup>2</sup> Val a dir, però, que aquesta conclusió pot derivar-se de la reduïda mostra a l'EPA de població estrangera per l'any 2000.

<sup>3</sup> La taxa d'ocupació s'ha calculat considerant la població potencialment activa de 16 a 65 anys.

**Taula 2.2 Evolució taxa d'ocupació 2000-2006**

	2T 2000	2T 2001	2T 2002	2T 2003	2T 2004	2T 2005	2T 2006
Homes Nacionals	77,0%	78,0%	77,2%	78,4%	77,9%	80,1%	80,1%
Homes Estrangers	75,8%	87,0%	79,6%	70,4%	76,9%	81,5%	85,5%
Total Homes	77,0%	78,2%	77,3%	78,2%	77,9%	80,1%	80,8%
Dones Nacionals	51,1%	52,6%	51,5%	54,4%	57,6%	60,5%	61,5%
Dones Estrangeres	66,6%	58,3%	63,7%	44,4%	47,8%	55,5%	59,0%
Total Dones	51,2%	52,6%	51,7%	54,1%	57,0%	60,2%	61,2%
Població Total Nacional	63,9%	65,3%	64,4%	66,4%	67,8%	70,5%	70,8%
Població Total Estrangeres	71,1%	69,6%	70,0%	57,3%	61,9%	67,1%	72,8%
Població Total	64,0%	65,4%	64,5%	66,2%	67,5%	70,2%	71,1%

Font:EPA

### 2.1.2.1 DISTRIBUCIÓ SECTORIAL I CATEGORIES PROFESSIONALS

La distribució sectorial de l'ocupació mostra diferències entre els ocupats nacionals i els ocupats estrangers. Els sectors amb major pes de l'ocupació estrangera són la construcció, personal domèstic, hoteleria i comerç minorista. Aquests sectors engloben al 56% de la població ocupada estrangera. En canvi el pes d'aquests sectors en l'ocupació nacional només és del 21%. Per la seva importància cal ressaltar el major pes de la construcció en l'ocupació estrangera, el doble. En segon lloc destaca el pes del personal domèstic.

Al realitzar l'anàlisi dels sectors d'activitat cal apuntar les diferències que s'observen per gènere. Pels homes destaca la construcció. De fet hi treballa un terç de la població masculina estrangera. Per les dones, en canvi, sobresurt el sector de personal domèstic, 34% i l'hoteleria, 18%, tot conformant més del 50% del total d'ocupació femenina.

Quan s'analitza la categoria professional dels treballadors immigrants i nacionals es detecten diferències importants. Destaca el major pes de les categories menys qualificades, sobretot els treballadors no qualificats i els treballadors de la restauració. En canvi en els treballadors nacionals es dona un major pes de les categories amb major qualificació. La causa d'aquest fet pot ser l'experiència professional del treballador, és a dir, a major nivells d'experiència millor situació en el mercat de treball. Les vides laborals dels treballadors immigrants són relativament curtes i per tant no han pogut especialitzar-se tant.

**Taula 2.3 Distribució dels ocupats nacionals i estrangers per sectors**

Font:EPA 2n trimestre 2006

Nacionals	%	Estrangers	%
Vehicles a motor	3,2%	P. Metalics	2,08%
Comerç Majorista	3,5%	Ind Alimentació	2,42%
Transport	3,7%	Transport	2,42%
Adm. Publica	4,2%	Educació	2,42%
Hosteleria	4,2%	Sanitat	3,11%
Educació	6,8%	Act Empresarial	7,27%
Sanitat	6,9%	Comerç Minorista	7,61%
Construcció	8,4%	Hosteleria	14,53%
Act Empresarial	8,5%	Personal Domestic	14,53%
Comerç Minorista	9,3%	Construcció	19,38%

**Taula 2.4 Població estrangera per sector d'activitat i gènere**

Font:EPA 2n trimestre 2006

Homes	%	Dones	%
Comerç Minorista	3,7%	Sanitat	5,1%
Transport	4,3%	Act Empresarial	6,8%
Act Empresarial	7,9%	Comerç Minorista	13,6%
Hosteleria	12,2%	Hosteleria	18,6%
Construcció	33,5%	Personal Domestic	34,7%

**Taula 2.5 Població nacional i estrangera per categoria professional**

Font:EPA 2n trimestre 2006

	Nacionals	Estrangers
Direcció empreses	8,9%	5,0%
Científics	15,1%	8,5%
Tècnics i professionals de suport	13,0%	5,7%
Administratius	14,8%	4,3%
Treballadors restauració	13,5%	24,1%
Qualificats pesca i agricultura	1,0%	0,4%
Treballadors qualificats indústria i artesans	13,7%	18,4%
Operadors maquinària	11,4%	8,2%
No Qualificats	8,7%	25,5%

### 2.1.2.2 CONDICIONS LABORALS

Per tal de realitzar una aproximació a les condicions laborals dels treballadors immigrants es compararen les variables contractació, jornada i hores treballades de la població nacional i la població estrangera.

El tipus de contractació mostra diferències entre els treballadors immigrants i el treballadors nacionals. Els treballadors immigrants tenen una taxa de temporalitat del doble respecte dels treballadors nacionals. Aquest fet s'ha d'associar amb l'especialització sectorial de la població estrangera, això és, construcció, hoteleria i personal domèstic, sectors amb elevats índexs de temporalitat.

La jornada de treball és més llarga pels treballadors immigrants que pels treballadors nacionals, tant pel que fa a les hores pactades amb les empreses, com pel que fa a les hores habituals dedicades al treball, així com respecte de les hores efectives realitzades. La jornada dels treballadors estrangers sobrepassa en més d'una hora a la dels nacionals

El nombre d'hores extraordinàries és major per l'ocupació estrangera que per la població nacional. També es pot observar que l'home es més propens a fer hores extraordinàries que la dona, tant per la població nacional com per l' estrangera.

La conclusió que s'obté de la comparació d'aquestes variables és que el treballador immigrant té unes pitjors condicions laborals que el treballador nacional,

### 2.1.3 ATUR

La taxa d'atur és major entre els immigrants que no pas entre la població nacional. Pel que fa a l'evolució es pot dir que mentre que la taxa d'atur total disminueix 4 punts en la població nacional, només disminueix 1,2 en la població immigrant.

Respecte del sexe sobresurt l'increment en tres punts

La immigració al Barcelonès Nord. Impacte al mercat de Treball

**Taula 2.6 Taxa temporalitat població nacional i estrangera**

Font:EPA 2n trimestre 2006

	Indefinit	Temporal
Estrangers	50,4%	49,6%
Nacionals	79,9%	20,1%

**Taula 2.7 Jornada laboral població nacional i estrangera**

Font:EPA 2n trimestre 2006

	Pactades	Habituals	Efectives
Estrangers	39,92	41,46	39,86
Nacionals	38,31	40,14	38,17

**Taula 2.8 Realització d'hores extraordinàries de la població nacional i estrangera**

Font:EPA 2n trimestre 2006

	Estrangers		nacionals	
	Home	Dona	Home	Dona
SI	10,80%	6,40%	6,40%	3,70%
NO	89,20%	93,60%	93,60%	96,30%

a causa d'una major inestabilitat contractual, tal i com mostra la taxa de temporalitat i les majors jornades laborals. Així mateix la major propensió a realitzar hores extraordinàries pot estar indicant bé una major indefensió, bé un menor salari respecte al treballador nacional.

de la taxa d'atur en les dones immigrants, a diferència de la davallada de l'atur que presenten les dones nacionals, gairebé 6 punts. En canvi, el comportament de la taxa d'atur masculina mostra comportaments similars. Es pot observar com la taxa d'atur disminueix tant per la població nacional com per la població immigrant.

**Taula 2.9 Evolució taxa d'atur 2000-2006**

	2T 2000	2T 2001	2T 2002	2T 2003	2T 2004	2T 2005	2T 2006
Homes Nacionals	6,7%	7,0%	7,4%	7,5%	8,0%	5,5%	4,2%
Homes Estrangers	13,7%	9,1%	10,3%	26,9%	17,2%	11,7%	9,3%
Total Homes	6,8%	7,0%	7,4%	8,0%	8,8%	6,3%	5,0%
Dones Nacionals	12,8%	12,0%	13,2%	13,1%	12,3%	8,2%	6,9%
Dones Estrangeres	11,9%	9,7%	14,5%	30,1%	15,5%	11,3%	14,9%
Total Dones	12,8%	11,9%	13,2%	13,5%	12,5%	8,3%	8,4%
Població Total Nacional	9,3%	9,1%	9,8%	9,9%	9,9%	6,6%	5,4%
Població Total Estrangers	12,8%	9,4%	12,7%	28,2%	16,5%	11,5%	11,6%
Població Total	9,3%	9,1%	9,8%	10,3%	10,4%	7,1%	6,5%

Font:EPA

## 2.2 RADIOGRAFIA DE L'OFERTA TREBALL AL BARCELONÈS NORD

Una vegada s'ha analitzat l'EPA convé treballar les dades de registre que fan referència concretament als municipis del Barcelonès Nord, per tal de realitzar una anàlisi completa de l'oferta de treball. La informació analitzada fa referència als treballadors assalariats, treballadors autònoms i aturats registrats.

Per últim convé assenyalar que les dades de l'atur registrat permeten distingir la situació de la població nacional i la situació de la població estrangera. L'anàlisi comparada d'aquests dos col·lectius ha de permetre conèixer millor l'oferta de treball al Barcelonès Nord.

### 2.2.1 TREBALLADORS ASSALARIATS

La distribució per sectors d'activitat dels treballadors assalariats al Barcelonès Nord mostra clarament el pes del sector terciari, que conforma el 63% del total d'assalariats. Un altre aspecte a destacar és el similar pes que tenen la indústria i la construcció proper al 17%. Cal tenir present que a la província de Barcelona el pes de la construcció se situa al voltant del 9,5%. A escala municipal destaca el pes de la construcció a Santa Coloma de Gramenet, que supera en més de deu punts la indústria, en concret arriba al 22%, i el sector serveis que representa el 68% del total d'assalariats.

És a dir, l'ocupació d'aquest municipi es concentra als serveis i la construcció, fet que reflecteix un procés de desindustrialització. Tot el contrari succeeix a Sant Adrià, on els assalariats de la indústria i la construcció tenen el mateix pes que el sector serveis. Per tant cal destacar el pes de la indústria.

L'únic municipi que mostra uns valors més estandarditzats en la distribució d'assalariats és Badalona, on la construcció és el sector amb menor volum d'assalariats, i els sector serveis ocupa 2/3 del total d'assalariats.

**Taula 2.10 Distribució dels assalariats per sectors d'activitat (Febrer 2007)**

	BADALONA		STA. COLOMA		ST. ADRIA		BARCELONÈS NORD	
	Absoluts	%	Absoluts	%	Absoluts	%	Absoluts	%
AGRICULTURA	53	0%	0	0%	22	0%	75	0%
INDÚSTRIA	9.373	20%	1.368	10%	3.087	36%	13.828	20%
CONSTRUCCIÓ	7.315	16%	2.804	22%	1.161	14%	11.280	17%
SERVEIS	29.782	64%	8.857	68%	4.300	50%	42.939	63%
TOTAL	46.523	100%	13.029	100%	8.570	100%	68.122	100%

Font: Diputació de Barcelona (Hermes)

## 2.2.2 TREBALLADORS AUTÒNOMS

Els treballadors autònoms del Barcelonès Nord es concentren bàsicament al sector serveis, on gairebé arriben al 70% del total. En segon lloc en destaca el pes de la construcció, amb el 19% del treballadors autònoms.

Del comportament a escala local cal mencionar que a Sant Adrià tres de cada quatre treballadors autònoms pertanyen als serveis. El comportament de la construcció a Badalona i Santa Coloma és semblant.

**Taula 2.11 Distribució dels treballadors autònoms per sectors d'activitat (Febrer 2007)**

	BADALONA		STA. COLOMA		ST. ADRIÀ		BARCELONÈS NORD	
	Absoluts	%	Absoluts	%	Absoluts	%	Absoluts	%
AGRICULTURA	13	0%	2	0%	2	0%	17	0%
INDÚSTRIA	1.743	12%	896	13%	198	10%	2.837	12%
CONSTRUCCIÓ	2.585	18%	1.462	21%	272	14%	4.319	19%
SERVEIS	9.761	69%	4.555	66%	1.425	75%	15.741	69%
TOTAL	14.102	100%	6.915	100%	1.897	100%	22.914	100%

Font: Diputació de Barcelona (Hermes)

## 2.2.3 ATUR REGISTRAT

Després de l'anàlisi de l'afiliació als registres de la seguretat social s'analiza l'atur registrat.

Primerament per la població nacional i després per la població estrangera.

## 2.2.4 ATUR REGISTRAT POBLACIÓ NACIONAL

L'atur registrat al Barcelonès Nord incideix en major grau en el col·lectiu femení. Les dones aturades suposen el 57% de la població aturada i el homes

només el 43%. El comportament en els tres municipis és similar, tot i que a Badalona el col·lectiu femení gairebé arriba al 60% de la població aturada.

**Taula 2.12 Atur registrat per gènere (Febrer 2007)**

	BADALONA		STA. COLOMA		ST. ADRIÀ		BARCELONÈS NORD	
	Absoluts	%	Absoluts	%	Absoluts	%	Absoluts	%
Homes	4.038	41%	2.185	45%	691	43%	6.914	43%
Dones	5.722	59%	2.702	55%	901	57%	9.325	57%
Total	9.760	100%	4.887	100%	1.592	100%	16.239	100%

Font: Diputació de Barcelona (Hermes)

L'atur registrat masculí es concentra en els segments d'edat de 25 anys a 39 anys i en els segments de més de 55 anys. El comportament és similar en tots

els municipis que componen el Barcelonès Nord. Els segment d'edat on menys incideix l'atur registrat són els segments de 45 a 54 anys.

**Taula 2.13 Atur registrat masculí per edats (Febrer 2007)**

	BADALONA		STA. COLOMA		ST. ADRIÀ		BARCELONÈS NORD	
	Absoluts	%	Absoluts	%	Absoluts	%	Absoluts	%
Menors de 20 anys	201	5%	88	4%	44	6%	333	5%
De 20 a 24 anys	358	9%	176	8%	66	10%	600	9%
De 25 a 29 anys	541	13%	276	13%	77	11%	894	13%
De 30 a 34 anys	506	13%	281	13%	77	11%	864	12%
De 35 a 39 anys	463	11%	258	12%	82	12%	803	12%
De 40 a 44 anys	353	9%	214	10%	81	12%	648	9%
De 45 a 49 anys	308	8%	186	9%	56	8%	550	8%
De 50 a 54 anys	343	8%	150	7%	57	8%	550	8%
De 55 a 59 anys	518	13%	277	13%	90	13%	885	13%
Majors de 59 anys	447	11%	279	13%	61	9%	787	11%
<b>TOTAL</b>	<b>4.038</b>	<b>100%</b>	<b>2.185</b>	<b>100%</b>	<b>691</b>	<b>100%</b>	<b>6.914</b>	<b>100%</b>

Font: Diputació de Barcelona (Hermes)

L'atur registrat femení incideix sobretot en el segment d'edat de 30 a 39 anys. Aquest fet pot ser motivat per causes familiars. És a dir, una dona amb fills entre 30 a 39 pot tenir més problemes a l'hora de

trobar feina. També cal destacar la menor incidència de l'atur femení en els segments més joves, aquest fet s'explica per una major inversió de la dona en formació.

**Taula 2.14 Atur registrat femení per edats (Febrer 2007)**

	BADALONA		STA. COLOMA		ST. ADRIÀ		BARCELONÈS NORD	
	Absoluts	%	Absoluts	%	Absoluts	%	Absoluts	%
Menors de 20 anys	167	3%	72	3%	29	3%	268	3%
De 20 a 24 anys	314	5%	167	6%	63	7%	544	6%
De 25 a 29 anys	591	10%	357	13%	105	12%	1.053	11%
De 30 a 34 anys	824	14%	374	14%	128	14%	1.326	14%
De 35 a 39 anys	742	13%	392	15%	118	13%	1.252	13%
De 40 a 44 anys	585	10%	265	10%	96	11%	946	10%
De 45 a 49 anys	590	10%	246	9%	101	11%	937	10%
De 50 a 54 anys	762	13%	283	10%	86	10%	1.131	12%
De 55 a 59 anys	763	13%	332	12%	115	13%	1.210	13%
Majors de 59 anys	384	7%	214	8%	60	7%	658	7%
<b>TOTAL</b>	<b>5.722</b>	<b>100%</b>	<b>2.702</b>	<b>100%</b>	<b>901</b>	<b>100%</b>	<b>9.325</b>	<b>100%</b>

Font: Diputació de Barcelona (Hermes)

Si es realitza una anàlisi de l'atur registrat per activitats econòmiques en destaquen en primer lloc el nombre d'aturats del sector serveis a empreses, sobretot a Sant Adrià i a Badalona. En segon lloc cal fer menció al pes a l'atur de la indústria

manufacturerera a Santa Coloma. Per últim lloc cal esmentar dues qüestions. El fort atur existent al sector del comerç, i sobretot les baixes taxes d'atur existents a la construcció en relació al volum d'assalariats que té aquest sector.

**Taula 2.15 Atur registrat per sectors d'activitat (Febrer 2007)**

Activitats econòmiques	BADALONA		STA. COLOMA		ST. ADRIA		BARCELONÈS NORD	
	Absoluts	%	Absoluts	%	Absoluts	%	Absoluts	%
Agricultura i ramaderia	49	1%	27	1%	11	1%	87	1%
Pesca	2	0%	1	0%	1	0%	4	0%
Indústria	1.879	19%	1.242	25%	262	16%	3.383	21%
Indústries extractives	8	0%	3	0%	23	1%	34	0%
Indústries manufactureres	1.854	19%	1.234	25%	237	15%	3.325	20%
Electricitat, gas i aigua	17	0%	5	0%	2	0%	24	0%
Construcció	986	10%	627	13%	130	8%	1.743	11%
Serveis	5.968	61%	2.717	56%	1.110	70%	9.795	60%
Comerç i reparacions	1.329	14%	708	14%	167	10%	2.204	14%
Hostaleria	550	6%	320	7%	93	6%	963	6%
Transport i comunicació	202	2%	111	2%	33	2%	346	2%
Intermediació financera	42	0%	17	0%	5	0%	64	0%
Servei empreses, immobiliàries i lloguer	2.811	29%	1.008	21%	632	40%	4.451	27%
Administració pública, defensa i SS	133	1%	63	1%	43	3%	239	1%
Educació	102	1%	45	1%	13	1%	160	1%
Activitat sanitària i serveis socials	207	2%	118	2%	29	2%	354	2%
Altres activitats socials	540	6%	291	6%	87	5%	918	6%
Personal domèstic	50	1%	35	1%	8	1%	93	1%
Organismes extraterritorials	2	0%	1	0%	0	0%	3	0%
Sense ocupació anterior	876	9%	273	6%	78	5%	1.227	8%
<b>TOTAL</b>	<b>9.760</b>	<b>100%</b>	<b>4.887</b>	<b>100%</b>	<b>1.592</b>	<b>100%</b>	<b>16.239</b>	<b>100%</b>

Font: Diputació de Barcelona (Hermes)

L'atur registrat segons estudis afecta bàsicament al segment de persones amb educació general, tot conformant el 68% del conjunt de l'atur registrat.

A nivell municipal cal mencionar el fort impacte de l'atur al segment d'estudis primaris complets al municipi de Sant Adrià.

**Taula 2.16 Atur registrat per nivell d'estudis (Febrer 2007)**

Nivell Formatiu	BADALONA		STA. COLOMA		ST. ADRIÀ		BARCELONÈS NORD	
	Absoluts	%	Absoluts	%	Absoluts	%	Absoluts	%
Sense estudis	49	1%	23	0%	7	0%	79	0%
Estudis primaris incomplets	519	5%	336	7%	122	8%	977	6%
Estudis primaris complets	672	7%	520	11%	333	21%	1.525	9%
Programes formació professional	766	8%	401	8%	177	11%	1.344	8%
Educació general	6.915	71%	3.247	66%	839	53%	11.001	68%
Tècnics-professionals superiors	483	5%	214	4%	64	4%	761	5%
Universitaris primer cicle	149	2%	60	1%	22	1%	231	1%
Universitaris segon i tercer cicle	202	2%	83	2%	28	2%	313	2%
Altres estudis post-secundaris	5	0%	3	0%	0	0%	8	0%
<b>TOTAL</b>	<b>9.760</b>	<b>100%</b>	<b>4.887</b>	<b>100%</b>	<b>1.592</b>	<b>100%</b>	<b>16.239</b>	<b>100%</b>

Font: Diputació de Barcelona (Hermes)

## 2.2.5 ANÀLISI ATUR REGISTRAT POBLACIÓ ESTRANGERA

L'atur registrat immigrant a nivell sectorial es concentra bàsicament en dos sectors d'activitat, la construcció i els serveis. Hi ha diferències respecte el conjunt de la població. Així, mentre que per les activitats de serveis hi ha percentatges similars, a la construcció el percentatge es duplica.

Tot el contrari per les indústries manufactureres, on gairebé disminueix a la meitat aquesta proporció. El sector d'hostaleria també pren valors importants pel col·lectiu immigrant en la distribució de l'atur registrat. Per últim cal mencionar que la situació pels diferents municipis és força semblant.

**Taula 2.17 Atur registrat per sectors d'activitat població estrangera (Febrer 2007)**

	BADALONA		STA. COLOMA		ST. ADRIÀ		BARCELONÈS NORD	
	Absoluts	%	Absoluts	%	Absoluts	%	Absoluts	%
Agricultura i ramaderia	17	2%	13	2%	0	0%	30	2%
Pesca	0	0%	0	0%	0	0%	0	0%
Indústria	103	11%	83	13%	6	6%	192	11%
Indústries extractives	0	0%	0	0%	1	1%	1	0%
Indústries manufactureres	101	11%	83	13%	4	4%	188	11%
Electricitat, gas i aigua	2	0%	0	0%	1	1%	3	0%
Construcció	213	22%	174	27%	11	12%	398	24%
Serveis	511	54%	315	49%	5	5%	890	5%
Comerç i reparacions	49	5%	31	5%	12	13%	92	5%
Hostaleria	88	9%	71	11%	2	2%	161	10%
Transport i comunicació	12	1%	7	1%	0	0%	19	1%
Intermediació financera	0	0%	1	0%	0	0%	1	0%
Servei empreses, immobiliàries i lloguer	290	30%	154	24%	44	47%	488	29%
Administració pública, defensa i SS	1	0%	0	0%	2	2%	3	0%
Educació	3	0%	3	0%	0	0%	6	0%
Activitat sanitària i serveis socials	9	1%	9	1%	0	0%	18	1%
Altres activitats socials	39	4%	25	4%	2	2%	66	4%
Personal domèstic	20	2%	14	2%	2	2%	36	2%
Organismes extraterritorials	0	0%	0	0%	0	0%	0	0%
Sense ocupació anterior	110	12%	53	8%	2	2%	165	10%
TOTAL	954	100%	638	100%	94	100%	1.686	100%

Font:  
Diputació de  
Barcelona  
(Hermes)

La distribució de l'atur registrat és diferent en els immigrants que en els nacionals. L'atur registrat del conjunt de la població es distribueix per gènere de manera més equilibrada. Així el 43% de l'atur registrat total és masculí, en contrast amb el 63% immigrant. Per a les dones aquestes

proporcions són 57% per al conjunt de la població i 37% per al col·lectiu immigrant. També es pot afirmar que els homes aturats es concentren entre els 25 i els 45 anys, de forma similar en tots els municipis. Les dones presenten una distribució semblant a la dels homes.

**Taula 2.18 Atur registrat masculí estranger per edats (Febrer 2007)**

	BADALONA		STA. COLOMA		ST. ADRIÀ		BARCELONÈS NORD	
	Absoluts	%	Absoluts	%	Absoluts	%	Absoluts	%
Menors de 20 anys	13	2%	12	3%	2	4%	27	3%
De 20 a 24 anys	41	7%	32	8%	4	9%	77	7%
De 25 a 29 anys	104	17%	63	15%	8	17%	175	16%
De 30 a 34 anys	152	25%	78	19%	7	15%	237	22%
De 35 a 39 anys	119	20%	93	22%	9	19%	221	21%
De 40 a 44 anys	77	13%	59	14%	3	6%	139	13%
De 45 a 49 anys	49	8%	48	12%	6	13%	103	10%
De 50 a 54 anys	24	4%	16	4%	3	6%	43	4%
De 55 a 59 anys	16	3%	12	3%	3	6%	31	3%
Majors de 59 anys	3	1%	4	1%	2	4%	9	1%
TOTAL	598	100%	417	100%	47	100%	1.062	100%

Font:  
Diputació de Barcelona  
(Hermes)

**Taula 2.19 Atur registrat femení estranger per edats (Febrer 2007)**

	BADALONA		STA. COLOMA		ST. ADRIÀ		BARCELONÈS NORD	
	Absoluts	%	Absoluts	%	Absoluts	%	Absoluts	%
Menors de 20 anys	10	3%	8	4%	1	2%	19	3%
De 20 a 24 anys	32	9%	18	8%	2	5%	52	8%
De 25 a 29 anys	65	18%	45	20%	8	20%	118	19%
De 30 a 34 anys	85	24%	41	19%	12	29%	138	22%
De 35 a 39 anys	60	17%	46	21%	6	15%	112	18%
De 40 a 44 anys	58	16%	31	14%	2	5%	91	15%
De 45 a 49 anys	24	7%	17	8%	3	7%	44	7%
De 50 a 54 anys	12	3%	10	5%	6	15%	28	5%
De 55 a 59 anys	6	2%	4	2%	1	2%	11	2%
Majors de 59 anys	4	1%	1	0%	0	0%	5	1%
TOTAL	356	100%	221	100%	41	100%	618	100%

Font:  
Diputació de Barcelona  
(Hermes)

El sector d'estudis generals és el segment on més es concentra l'atur registrat, amb un pes de gairebé el

80% del total d'atur registrat. En aquest sentit es dona la mateixa pauta que per la població total.

**Taula 2.20 Atur registrat per nivell d'estudis de la població estrangera (Febrer 2007)**

	BADALONA		STA. COLOMA		ST. ADRIA		BARCELONÈS NORD	
	Absoluts	%	Absoluts	%	Absoluts	%	Absoluts	%
Sense estudis	17	2%	5	1%	0	0%	22	1%
Estudis primaris incomplets	66	7%	84	13%	9	10%	159	9%
Estudis primaris complets	42	4%	61	10%	6	7%	109	6%
Programes formació professional	12	1%	5	1%	4	5%	21	1%
Educació general	784	82%	468	73%	58	66%	1.310	78%
Tècnics - professionals superiors	7	1%	6	1%	6	7%	19	1%
Universitaris primer cicle	6	1%	4	1%	0	0%	10	1%
Universitaris segon i tercer cicle	20	2%	5	1%	5	6%	30	2%
Altres estudis post-secundaris	0	0%	0	0%	0	0%	0	0%
<b>TOTAL</b>	<b>954</b>	<b>100%</b>	<b>638</b>	<b>100%</b>	<b>88</b>	<b>100%</b>	<b>1.680</b>	<b>100%</b>

Font:  
Diputació de  
Barcelona  
(Hermes)

## 2.3 IMPACTE DEL FENOMEN MIGRATORI SOBRE LES POBLACIONS ACTIVES, ATURADES I OCUPADES AL BARCELONÈS NORD

L'estudi de qualsevol impacte al mercat de treball per àmbits locals és complex a causa de les dificultats estadístiques mencionades als apartats anteriors. Per tal de superar aquestes limitacions en aquest punt es realitza una estimació de l'impacte de la població immigrant en l'oferta de treball del Barcelonès Nord utilitzant les dades del padró municipal i les taxes habituals disponibles a l'EPA. Cal mencionar els supòsits implícits utilitzats al realitzar aquesta estimació per tal d'interpretar correctament els resultats obtinguts. Els supòsits utilitzats han estat:

1. En primer lloc s'ha suposat que les taxes d'ocupació, atur i activitat proporcionades per l'EPA són similars a les dels immigrants localitzats al Barcelonès Nord.

2. En segon lloc s'han utilitzat les taxes diferenciant per gènere.

3. I finalment s'ha considerat la població potencialment activa (de 16 anys a 64 anys) disponible al padró municipal.

Els resultats obtinguts al realitzar aquest exercici són els presentats a les següents tres taules. A la Taula 2.21 es pot apreciar que la població masculina immigrant representa un 20,3% de la població ocupada del Barcelonès Nord, un 21,1% de la població activa i un 36,1% de la població aturada. Per municipis destaca Santa Coloma de Gramenet, amb el percentatge més elevat en cadascú dels ítems considerats, especialment, quan a l'atur que arriba fins al 39,3% del conjunt de la població aturada. Per contra Sant Adrià de Besòs presenta els percentatges més moderats i Badalona marca el valor mig del Barcelonès Nord.

**Taula 2.21: Població masculina activa, ocupada i aturada del Barcelonès Nord**

Homes	immigrants			nacionals			percentatge immigrants/població total		
	ocupats	aturats	actius	ocupats	aturats	actius	ocupats	aturats	actius
Badalona	13.216	1.356	14.571	53.163	2.330	55.494	19.9%	36.78%	20.80%
Sant Adrià de Besòs	753	82	835	8.076	423	8.499	8.5%	16.21%	8.95%
Santa Coloma de Gramenet	8.482	923	9.405	27.176	1.425	28.601	23.8%	39.30%	24.75%
<b>TOTAL</b>	<b>22.451</b>	<b>2.360</b>	<b>24.812</b>	<b>88.415</b>	<b>4.179</b>	<b>92.594</b>	<b>20.3%</b>	<b>36.09%</b>	<b>21.13%</b>

Font: elaboració pròpia a partir dades padró continu d'habitants i EPA 2n trimestre.

Si ara passem a observar els resultats obtinguts per la població femenina observem com l'impacte de la població femenina estrangera és molt més petit, representant un 12,6 % de la població

femenina ocupada, un 13,8% de la població activa i un 26,1% de la població aturada. Per municipi es repeteixen les pautes observades a la població masculina.

**Taula 2.22: Població femenina activa, ocupada i aturada del Barcelonès Nord**

dona	immigrants			nacionals			percentatge immigrants/població total		
	ocupades	aturades	actives	ocupades	aturades	actives	ocupades	aturades	actives
Badalona	5.128	897	6.025	39.896	2.666	42.562	11.4%	25.18%	12.40%
Sant Adrià de Besòs	444	112	556	6.080	693	6.774	6.8%	13.91%	7.58%
Santa Coloma de Gramenet	3.961	1.000	4.961	20.422	2.329	22.751	16.2%	30.04%	17.90%
TOTAL	9.532	2.010	11.542	66.398	5.689	72.086	12.6%	26.10%	13.80%

Font: elaboració pròpia a partir dades padró continu d'habitants i EPA 2n trimestre.

Novament torna a ser Santa Coloma de Gramenet el que presenta majors percentatges de població immigrant, el 16,2% de la població ocupada, el 17,9% de la població activa i el 30,0% de la població

aturada. Sant Adrià de Besòs, per la seva banda, és el municipi amb uns valors més moderats i finalment, Badalona se situa més a la vora de la mitjana del Barcelonès Nord.

**Taula 2.23: Població activa, ocupada i aturada del Barcelonès Nord**

	immigrants			nacionals			percentatge immigrants/població total		
	ocupats	aturats	actius	ocupats	aturats	actius	ocupats	aturats	actius
Totals Barcelonès Nord	31.983	4.370	36.353	154.813	9.868	164.680	17.12%	30.69%	18.08%

Font: elaboració pròpia a partir dades padró continu d'habitants i EPA 2n trimestre.

Finalment la taula 3 presenta un resum per tot el Barcelonès Nord de l'impacte de la població immigrant a l'ocupació, activitat i atur. Tal i com s'aprecia l'efecte més important es troba en la població aturada, representant un 30,6% del total d'aturats, mentre que és molt més petit a la població ocupada i activa, situant-se al voltant del 18%.

Les dades d'atur d'aquesta estimació contrasten amb les dades de l'atur registrat. Segons l'atur registrat els immigrants aturats al Barcelonès Nord són aproximadament el 13% del total. La raó d'aquesta diferència es troba bàsicament en dos motius. El primer és la diferència en la manera de definir l'atur, i el segon es troba en la "legalitat" de l'aturat. Mentre que l'atur registrat implica que l'immigrant sigui resident legalment, ni l'EPA ni el padró tenen aquesta limitació, i per tant, molt possiblement aquestes dues fonts recullin part de la immigració il·legal.

Aquesta estimació permet realitzar una sèrie de reflexions sobre l'impacte que la immigració pot tenir a l'atur en una hipotètica caiguda de l'activitat econòmica. De les dades s'observa que el pes de

l'atur està suportat per la població immigrant. Per tant l'increment de la taxa d'atur no es distribuirà de manera uniforme en la població, sinó que serà molt més important en la població immigrant. Aquest impacte en l'atur de la població immigrant pot quedar molt mitigat per la mobilitat d'aquesta població, que depèn de tres factors:

1. De les oportunitats del nostre entorn en el sentit que majors possibilitats d'ocupació als països i regions veïnes faran més probable el moviment de la població immigrant i per tant reduiran les seves taxes d'atur.
2. De la situació social i econòmica dels països d'origen en el sentit que millores en aquests dos aspectes fan probable el retorn de la població immigrant als països d'origen i per tant la reducció de les taxes d'atur.
3. Del nivell d'integració que assolixi la població immigrant. Si la població immigrant està plenament integrada la seva mobilitat serà molt semblant a la de la població nacional i per tant les taxes d'atur no es veuran reduïdes per aquest motiu, ara bé també s'homogeneïtzarà la taxa d'atur.

### 3. ANÀLISI QUALITATIVA. IMMIGRACIÓ I MERCAT DE TREBALL

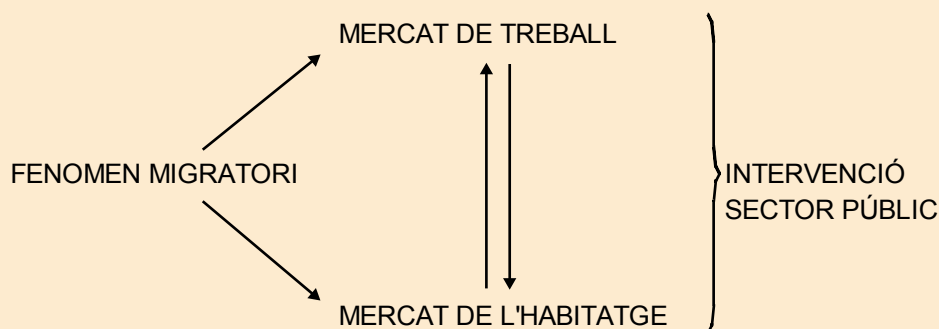
#### 3.1. INTRODUCCIÓ

Després de realitzar l'anàlisi quantitativa dels canvis demogràfics al Barcelonès Nord i de l'impacte de la immigració en el mercat de treball es presenta una anàlisi qualitativa per detectar problemàtiques associades amb la immigració i el mercat de treball al Barcelonès Nord. Aquesta anàlisi es fonamenta principalment en entrevistes a experts i en la recerca d'experiències i bones pràctiques per la integració social i laboral de la immigració.

Aquest apartat primerament presenta la incidència

sobre l'activitat econòmica del territori des d'una perspectiva més àmplia. Així, a més d'analitzar l'impacte en el mercat de treball, també es fa esment de la incidència en el mercat de l'habitatge i de la interrelació d'aquesta amb el mercat de l'habitatge. En aquest punt cal apuntar que l'esdevenir d'aquests dos mercats afecta, de manera important, el benestar de les persones que viuen al Barcelonès Nord. Per acabar, es presta atenció a les possibilitats d'intervenció pública i es distingeix el tipus d'actuació per nivells de govern.

Gràfic 3.1 Interrelació del fenomen de la immigració amb el mercat de treball i habitatge



#### 3.2. INCIDÈNCIA DELS FLUXOS MIGRATORIS EN EL MERCAT DE TREBALL

*"Immigration greases the wheels of the labour market by injecting into the economy a group of persons who are very responsive to regional differences in economic opportunities", Borjas. <sup>4</sup>*

El fenomen de la immigració té un impacte rellevant en el mercat de treball, i en particular sobre la taxa d'ocupació, els salaris i sobre les condicions de treball (per exemple, el nombre d'hores treballades). Els principals factors a tenir presents alhora d'avaluar els possibles efectes sobre el mercat de treball local són **la composició de la força de treball i les complementaritats tecnològiques entre el capital i els distints tipus de treball, la mobilitat entre mercats de treball locals, les institucions del mercat de treball, l'elasticitat de la demanda agregada respecte a la població, i la composició i**

**adaptabilitat del sector exterior.** A més no es pot oblidar la dimensió temporal, tot distingint els efectes a curt i llarg termini.

En aquest apartat es presta especial atenció als factors amb més singularitats des d'un punt de vista local, **la composició de la força de treball i la mobilitat entre mercats de treball locals.** Es duu a terme una interpretació de les principals conclusions que es deriven de la literatura econòmica a partir de dades de l'EPA, el Registre d'Afiliació a la Seguretat Social, l'Enquesta de la Regió de Barcelona.

En general es pot afirmar que no hi ha un efecte significatiu de la immigració sobre les taxes d'ocupació dels treballadors nacionals. La literatura empírica a Estats Units, Anglaterra i Espanya coincideix en aquesta conclusió, si bé cal

matísar-la i assenyalar aquelles circumstàncies que posen en entredit l'esmentada neutralitat.<sup>5</sup>

La composició de la força de treball és un determinant important que incideix en els mecanismes d'ajust del mercat de treball. Els immigrants difereixen de la població nacional en nivell educatiu, experiència en el mercat de treball, habilitats i altres característiques. En un mercat de treball flexible, en què els salaris s'ajusten a l'oferta i demanda relativa de cada tipus específic de treball, es pot afirmar que l'increment d'un grup de població particular redueix el seu salari relatiu. En canvi, en un mercat rígid, en què els salaris no s'ajusten completament, almenys a curt termini, un augment d'un grup de població particular es tradueix en un increment de la taxa d'atur relativa.

Així, si segmentem el mercat de treball entre treballadors

qualificats i no qualificats, i es considera ambdues categories com a substituïts bruts, es pot afirmar que un augment en l'oferta de treballadors no qualificats augmentarà el salari relatiu dels treballadors qualificats.

A partir de la Taula 3.1. es pot observar l'especialització sectorial del mercat de treball del Barcelonès Nord i la qualificació relativa dels diferents subsectors d'activitat econòmica a la província de Barcelona. Les principals diferències i conclusions a extreure són **el major pes de sectors que demanden mà d'obra poc qualificada al Barcelonès Nord**, en concret, la indústria tèxtil i de la confecció, la construcció i el comerç, i **el menor pes de sectors que demanden mà d'obra més qualificada**, en concret, el sector de la fabricació de material de transport i les activitats immobiliàries, lloguers i altres serveis empresarials.

**Taula 3.1 Afiliats a la seguretat social per subsecció d'activitat econòmica**  
**Règim General de la Seguretat Social i Règim Especial de Treballadors Autònoms**  
**En nombre absoluts i en percentatge (%)**  
**Desembre de 2006**

	província Barcelona BCN	Barcelonès Nord	província Barcelona BCN	Barcelonès Nord	Diferencial Barcelonès Nord - província Barcelona
Agricultura, ramaderia, caça i silvicultura	7.072	100	0,3%	0,1%	
Pesca	22	1	0,0%	0,0%	
Extracció productes energètics	114	7	0,0%	0,0%	
Extracció altres minerals exc. productes energètics	2.474	1	0,1%	0,0%	
Indústries alimentació, begudes i tabac	37.055	822	1,6%	0,9%	
Indústries tèxtils i de la confecció	46.908	3.394	2,0%	3,8%	1,8%
Indústries cuir i calçat	2.753	48	0,1%	0,1%	
Indústries fusta i suro	8.901	363	0,4%	0,4%	
Indústries paper, arts gràfiques i suports enregistrats	44.839	1.560	1,9%	1,7%	
Refinació petroli i tractament combustibles nuclears	96	0	0,0%	0,0%	
Indústries químiques	44.500	1.229	1,9%	1,4%	
Transformació del cautxú i de matèries plàstiques	24.070	523	1,0%	0,6%	
Fabricació altres productes minerals no metàl·lics	13.972	656	0,6%	0,7%	
Metal·lúrgia i fabricació productes metàl·lics	69.524	3.551	2,9%	3,9%	
Construcció maquinària i equips mecànics	29.122	1.251	1,2%	1,4%	
Materials i equips elèctrics, electrònics i òptics	34.918	1.246	1,5%	1,4%	
Fabricació material de transport	46.596	436	2,0%	0,5%	-1,5%
Indústries manufactures diverses	20.117	722	0,8%	0,8%	
Energia elèctrica, gas i aigua	7.296	32	0,3%	0,0%	
Construcció	227.398	14.826	9,5%	16,4%	6,9%
Comerç i reparacions	477.339	21.966	20,0%	24,3%	4,3%
Hoteleria	129.275	4.079	5,4%	4,5%	
Transport, emmagatzematge i comunicacions	142.418	6.262	6,0%	6,9%	
Mediació financera	66.902	515	2,8%	0,6%	
Activitats immobiliàries i lloguers; serv. empresarials	393.167	8.681	16,5%	9,6%	-6,9%
Administració pública, defensa i SS obligatòria	119.406	3.912	5,0%	4,3%	
Educació	95.879	4.298	4,0%	4,8%	
Activitats sanitàries i veterinàries, serveis socials	148.806	5.424	6,2%	6,0%	
Altres activitats socials i de serveis; serv. personals	138.724	4.370	5,8%	4,8%	
Activitats de les Illes	4.127	23	0,2%	0,0%	
Organismes extraterritorials	277	3	0,0%	0,0%	
No classificats	0	0	0,0%	0,0%	
Total	2.384.067	90.301	100,0%	100,0%	

Font:  
 Departament  
 de Treball  
 i Indústria

<sup>4</sup> Borjas (2001). "Does Immigration Grease the Wheels of the Labor Market?" Brookings Papers on Economic Activity, 1 (2001), 69-119.

<sup>5</sup> Borjas (2003) per Estats Units. Dustmann, C.; Fabbri, F; Preston, I. i J. Wadsworth (2003) per Anglaterra. I Carrasco, R., Jimeno, J.J. i A.C. Ortega (2006) per Espanya.

Aquesta situació conjugada amb les característiques personals i laborals de la població immigrada a la província de Barcelona (en concret, una menor qualificació relativa) i el major pes d'aquesta població al Barcelonès Nord (per l'any 2006 13,9% al Barcelonès Nord i 12,2% a la província de Barcelona) comporta inicialment, un major efecte de la immigració en les oportunitats de treball de la població nacional al Barcelonès Nord. Aquest efecte és conseqüència de la menor qualificació relativa tant de la població immigrada respecte la població nacional de la província de Barcelona com de la menor qualificació relativa de la població del Barcelonès Nord respecte la del conjunt de la província de Barcelona.

Ara bé cal tenir present també la mobilitat dels treballadors. La mobilitat dels treballadors nacionals entre mercats de treball locals és un factor que fa que l'impacte es distribueixi de manera semblant entre totes les ciutats. Davant d'una davallada en els salaris, els treballadors es desplaçarien des de les ciutats més afectades a les menys afectades per la immigració,

ahora que les empreses es desplaçarien cap aquelles ciutats amb menors costos laborals. Així que **l'efecte final** quedaria esmorteït.

Les dades de la Taula 3.2. confirmen aquesta hipòtesi. Per l'any 2000 els nivells d'autocontenció i d'autosuficiència laboral dels municipis de la primera corona metropolitana són molt més baixos que els dels diferents territoris de la província de Barcelona. Això reflecteix una major mobilitat laboral dels treballadors del Barcelonès Nord i per tant un menor efecte de la immigració en les oportunitats de treball de la població nacional al Barcelonès Nord.

Per tant, i considerant la composició i la mobilitat de la força de treball, es pot afirmar que l'impacte de la immigració afecta negativament als treballadors menys qualificats del Barcelonès Nord ahora que afavoreix als més qualificats. Ara bé cal dir que la major mobilitat que presenten els treballadors del territori fa que aquest possible efecte negatiu sobre els salaris i l'ocupació sigui menys intens al Barcelonès Nord.

**Taula 3.2. Nivell d'autocontenció i autosuficiència laboral municipal als diferents territoris de la província de Barcelona**

	Autocontenció laboral		Autosuficiència laboral	
	1995	2000	1995	2000
Barcelona	79%	77%	73%	67%
Primera corona	36%	31%	50%	44%
Segona corona	58%	49%	60%	55%
Total RMB	60%	52%	64%	57%
Reste de la província	-	57%	-	62%
Total província	-	53%	-	57%

Font: Taula extreta de l'Informe General de l'Enquesta de la Regió de Barcelona 2000.

\* Percentatge de població ocupada que treballa al propi municipi de residència.

\*\* Percentatge de llocs de treball d'un municipi ocupats per treballadors que hi resideixen.

## 4. CONCLUSIONS

Les conclusions més rellevants de l'estudi es poden estructurar en dos grans blocs:

### a) Demografia:

- 1) Dels tres municipis del Barcelonès Nord Santa Coloma de Gramenet és qui presenta majors nivells d'immigració i Sant Adrià de Besòs els menors.
- 2) Per municipi no es dona especialització, essent la distribució per nacionalitats similar. Cal apuntar, però, un tret diferencial respecte de la distribució per al conjunt de Catalunya, el major pes de la població asiàtica en detriment de la resta de nacionalitats.
- 3) Els municipis del Barcelonès Nord estan a prop dels nivells de concentració màxims de població immigrada. Així es preveu una estabilització per al període 2007-2008.
- 4) Cal ressaltar els distints comportaments per nacionalitats. Segons l'índex de Herfindahl les nacionalitats amb un patró més concentrat són els asiàtics d'origen "indi" (Índia, Bangladesh i Pakistan), mentre que els col·lectius d'Amèrica Llatina i de la resta d'Europa presenten patrons menys concentrats.
- 5) S'observen desequilibris entre homes i dones per nacionalitat, i en especial pel cas dels africans i asiàtics (excloent la Xina). En canvi els col·lectius d'Amèrica Llatina i la resta d'Europa presenten una distribució més equilibrada.
- 6) Les seccions amb majors nivells de concentració immigrant són aquelles que presenten les majors pèrdues de població nacional. Aquesta situació pot estar vinculada al deteriorament del parc immobiliari i urbanístic d'alguns barris.
- 7) A nivell estadístic s'ha detectat població europea que possiblement sigui originària d'Amèrica Llatina i del nord d'Àfrica.
- 8) Cal analitzar amb més detall l'efecte del fenomen migratori sobre el mercat de l'habitatge, i en especial els factors que condicionen les pautes de la distribució espacial de la població estrangera i nacional al Barcelonès Nord

### b) Impacte en el mercat de treball

- 1) Els sectors on se situa la població immigrada són principalment la construcció, l'hoteleria, els serveis a la llar i el comerç al detall.
- 2) L'impacte es concentra especialment en ocupacions no especialitzades.
- 3) El comportament femení amb relació a l'activitat és dispar. Les taxes d'activitat de les dones d'Amèrica Llatina i de la resta d'Europa es troben al voltant del 80%, mentre que les taxes d'activitat de les dones d'Àfrica i Àsia se situen al voltant del 40%.
- 4) La taxa d'atur de la població immigrada en el segon trimestre de l'any 2006 es troba per sobre de la mitjana província de Barcelona, això és, 11,6% respecte al 6,5% de la província. Aquest diferencial és més pronunciat per a les dones que per als homes.
- 5) En cas de crisi i per tant augment de les taxes d'atur, la mobilitat de la població estrangera pot reduir els efectes locals en la taxa d'atur (coeficient de mobilitat). Aquest coeficient pot variar segons la nacionalitat i és possible que els col·lectius d'Amèrica Llatina i de la resta d'Europa siguin els menys mòbils, a diferència dels africans i asiàtics.