

INDICE

	Pàg.
I. POBLACIÓ I MERCAT DE TREBALL DEL BARCELONÈS NORD.....	2
II. ELS AGENTS ECONÒMICS: ELS TREBALLADORS DEL BARCELONÈS NORD	5
III. ELS AGENTS ECONÒMICS: LES EMPRESES DEL BARCELONÈS NORD	17
IV. EL VAB GENERAT AL BARCELONÈS NORD	23
V. CONCLUSIONS	27
ANNEX 1	29
ANNEX 2	30
ANNEX 3	31
ANNEX 4	32

PRESENTACIÓ

Aquest document recull els principals resultats obtinguts a l'informe "Estudi de l'evolució de l'activitat econòmica al Barcelonès Nord" elaborat pel grup de recerca AQR a petició del Consell Comarcal del Barcelonès. L'objectiu d'aquest informe és analitzar de forma detallada l'evolució de l'activitat econòmica al Barcelonès Nord entre els anys 2000 i 2005, període que integraria els cinc primers anys de la signatura del Pacte Territorial per a la Promoció Econòmica i l'Ocupació.

L'informe s'ha centrat essencialment en analitzar les característiques dels dos principals agents econòmics de qualsevol territori: els treballadors i les empreses. Alhora però, s'ha inclòs a l'estudi

una estimació del VAB generat al sistema del Barcelonès Nord.

Aquesta anàlisi s'ha dut a terme tant a nivell individual pels tres municipis que integren el Barcelonès Nord (Badalona, Sant Adrià del Besòs i Santa Coloma de Gramenet) com a nivell agregat, tot comparant el Barcelonès Nord amb altres agregats territorials de referència com les Rondes del Llobregat (integrades per Cornellà de Llobregat, Esplugues de Llobregat, Hospitalet de Llobregat, Sant Feliu de Llobregat, Sant Joan Despí, i Sant Just Desvern), la comarca del Barcelonès i la província de Barcelona.

Als següents apartats es mostren, de forma sintètica, els principals resultats recollits a l'informe abans esmentat.

I. POBLACIÓ I MERCAT DE TREBALL DEL BARCELONÈS NORD

Per tal de situar en context l'evolució econòmica del Barcelonès Nord es fa una aproximació a dos aspectes bàsics: població i mercat de treball. Així, a partir del padró continu, es fa una aproximació a la població del Barcelonès Nord i la seva evolució en els darrers anys tot fent una comparació amb l'entorn de referència, Rondes del Llobregat, i amb la província de Barcelona i Catalunya. A més, es presenta una introducció sobre la situació del mercat laboral emprant bàsicament la informació de l'atur registrat. Tot seguit es mostren

els principals resultats obtinguts.

La població del Barcelonès Nord representa el 7,07% de la província de Barcelona, però en el període 2000-2005 ha perdut pes.

La població del Barcelonès Nord s'ha situat l'any 2005 en 369.622 habitants quan l'any 2000 en tenia 358.523. Així, en aquets anys, l'àrea del Barcelonès Nord ha guanyat 11.099 habitants, produint-se, per tant, un suau creixement de la població.

Taula I.1. Població al Barcelonès Nord.

	Badalona	Sant Adrià del Besos	Santa Coloma de Gramenet	Barcelonès Nord	Rondes del Llobregat
2000	208.944	32.452	117.127	358.523	448.540
2005	218.553	32.940	118.129	369.622	472.276

Font: Elaboració pròpia a partir de dades de la web de l'IDESCAT

En el conjunt del període 2000-2005 el creixement mitjà anual acumulat ha estat del 0,61% anual. Aquest creixement cal considerar-lo com a reduït, tenint en compte que a la província de Barcelona el creixement mitjà anual ha estat del 2,31%, i a Catalunya del 2,64%. Així mateix, si la comparació es fa amb les Rondes del Llobregat també s'obtenen unes conclusions similars, atès que el creixement de la població en aquesta àrea ha estat de l'1,04% de mitjana anual.

Aquest creixement inferior de la població del Barcelonès Nord en relació a la província de Barcelona i Catalunya ha fet que el Barcelonès Nord hagi anant perdent pes respecte ambdues zones. Així, mentre que l'any 2000 el Barcelonès Nord tenia un

Taula I.2. Creixement mitjà anual acumulat entre 2000 i 2005

Badalona	0,90
Sant Adrià del Besos	0,30
Santa Coloma de Gramenet	0,17
Barcelonès Nord	0,61
Rondes del Llobregat	1,04
Província de Barcelona	2,31
Catalunya	2,64

Font: Elaboració pròpia a partir de dades de la web de l'IDESCAT

pes sobre la província de Barcelona del 7,57% i del 5,73% sobre Catalunya, l'any 2005 la població del Barcelonès Nord representa el 7,07% de la província de Barcelona i el 5,28% de Catalunya.

La taxa d'activitat dels municipis del Barcelonès Nord és inferior a la de la província de Barcelona i Catalunya, però la taxa d'atur és més elevada

A partir de la informació censal es pot obtenir la taxa d'activitat i la taxa d'atur. Quant a la taxa d'activitat, els resultats mostren que els tres municipis que formen part del Barcelonès Nord presenten uns valors molts semblants. On hi ha la taxa d'activitat més elevada és a Badalona (57,8%), seguit de Sant Adrià del Besòs (57,4%) i Santa Coloma de Gramenet (57,2%). A la província de Barcelona i a Catalunya, la taxa d'activitat és una mica superior, de 58,8% i 58,4% respectivament.

Pel que fa a l'atur, el municipi del Barcelonès Nord on la taxa d'atur és més elevada és Sant Adrià del Besòs, on el 16,4% de la població activa de 16 anys o més estava en atur l'any 2001. A continuació se situa Badalona, on la taxa d'atur és del 13,7% i Santa Coloma de Gramenet amb el 12,6%. Cal dir, a més, que l'atur al Barcelonès Nord era l'any 2001, en termes relatius, més elevat que el de la província de Barcelona i Catalunya.

L'atur al Barcelonès Nord és més important a les immobiliàries, lloguers i serveis a empreses, i a les indústries manufactureres

No obstant això, les conclusions que es poden extreure dels resultats anteriors es limiten a l'any 2001. Per intentar superar aquesta limitació es pot

utilitzar com aproximació la informació del nombre d'aturats provinent del registre, on hi ha informació actualitzada de l'atur registrat amb periodicitat mensual. De tota manera, la informació de l'atur registrat a nivell municipal té algunes limitacions, de manera que no representa exactament l'atur d'un municipi. Malgrat això, sí que proporciona una idea aproximada i actual de l'evolució de l'atur.

Els resultats obtinguts pel l'any 2005 mostren que al Barcelonès Nord hi havia 17.083 persones en situació d'atur registrat. A més, si es diferencia aquest atur segons les seccions de la CCAE es comprova que on hi ha més persones aturades és a la secció d'immobiliàries, lloguers i serveis a empreses, on hi havia 4.012 aturats registrats, que representen el 23,5% del total. En segona posició se situa la secció de les indústries manufactureres, on hi ha 3.605 aturats, amb un pes del 21,1% sobre el total i, en tercer lloc, la secció de comerç i reparacions, on hi ha 2.510 aturats, que són el 14,7%.

La taxa d'atur registrat sobre població potencialment activa al Barcelonès Nord és l'any 2005 del 6,5%.

Adicionalment, es pot fer una aproximació a la taxa d'atur a partir de la informació de l'atur registrat. Així, s'obté la taxa d'atur registrat sobre població potencialment activa com el quocient entre l'atur registrat i la població potencialment activa (aquella que té 16 anys o més i en té menys de 65). Els resultats mostren que la taxa d'atur registrat se

Taula I.3. Taxa d'activitat i d'atur. Any 2001.

	Taxa d'activitat	Taxa d'atur
Badalona	57,8%	13,7%
Santa Coloma de Gramenet	57,2%	12,6%
Sant Adrià del Besòs	57,4%	16,4%
Província de Barcelona	58,8%	10,7%
Catalunya	58,4%	10,2%

Font: Cens 2001

Taula I.4. Atur registrat segons seccions de la CCAE. Any 2005.

	Badalona	Sant Adrià	Santa Coloma	Barcelonès Nord
Agricultura, ramaderia, caça, silvicultura i pesca, indústries extractives i producció i distribució d'energia	50	39	32	120
D. Indústries manufactureres	2.089	272	1.244	3.605
F. Construcció	1.154	189	761	2.104
G. Comerç i reparacions	1.494	221	795	2.510
H. Hoteleria	502	83	280	864
I. Transports i comunicacions	267	46	138	450
J. Mediació financera	43	3	24	70
K. Immobiliàries, lloguer i serveis a empreses	2.548	462	1.002	4.012
L. Adm. públiques, defensa i S.S.	144	50	71	265
M. Educació	139	20	58	217
N. Activitats sanitàries i socials	241	30	135	407
O. Altres activitats socials i serveis personals	559	98	342	999
P. Llars que ocupen personal domèstic	33	6	36	75
SOA. Sense Ocupació Anterior	857	149	379	1.386
TOTAL	10.119	1.667	5.297	17.083

Font: Elaboració pròpia a partir de dades del departament de treball de la Generalitat de Catalunya

situava l'any 2005 en el 6,54%, per sobre de la província de Barcelona, on es va situar en 5,78%. A més, aquesta taxa és aproximadament un punt superior a la de les rondes del Llobregat (5,45%).

Pel que fa als municipis que integren el Barcelonès Nord, on la taxa d'atur registrat és més elevada és a Sant Adrià del Besòs amb una taxa del 7,5%. A continuació se situa Badalona, amb una taxa del 6,54% i Santa Coloma de Gramenet, amb 6,29%.

Taula I.5. Taxa d'atur registrat sobre població potencialment activa. Any 2005.

Badalona	6,54
Sant Adrià del Besòs	7,50
Santa Coloma de Gramenet	6,29
Barcelonès Nord	6,54
Rondes del Llobregat	5,45
Província de Barcelona	5,78

Font: Elaboració pròpia a partir de dades del departament de Treball de la Generalitat de Catalunya i la web de l'IDESCAT

II. ELS AGENTS ECONÒMICS: ELS TREBALLADORS DEL BARCELONÈS NORD

L'anàlisi duta a terme sobre els treballadors del Barcelonès Nord s'ha basat en les dades procedents de l'afiliació a la Seguretat Social. Certament, la utilització d'aquest tipus d'informació per àrees petites com municipis comporta algunes limitacions àmpliament conegudes. Així, la Seguretat Social adjudica cada afiliat al municipi on es troba el domicili social de l'empresa (centre de cotització) per la que treballa, el qual no ha de coincidir necessàriament amb el territori on desenvolupa la seva activitat. Aquest fet comporta certs biaixos entre els treballadors realment localitzats a un municipi i la seva xifra d'afiliats, biaixos que, per altre banda, afecten tant al Barcelonès Nord com a tota la resta d'agregats territorials amb els que aquest es compara. Malgrat aquestes limitacions, les dades provinents de la Seguretat Social es mostren com les més adequades tant pel detall territorial i sectorial que permeten, com per la seva disponibilitat temporal (permetent allargar l'estudi fins l'any 2005).

Tal com s'ha esmentat anteriorment, s'ha realitzat una anàlisi dels afiliats a la Seguretat Social pels anys 2000 i 2005 (amb una desagregació a 60 sectors), tant a nivell individual pels tres municipis que integren el Barcelonès Nord (Badalona, Sant Adrià del Besòs i Santa Coloma de Gramenet) com a nivell agregat, comparant el Barcelonès Nord amb altres agregats territorials de referència com les Rondes del Llobregat, la comarca del Barcelonès i la província de Barcelona. Seguidament es mostren

els principals resultats obtinguts d'aquesta anàlisi, centrant l'atenció en l'agregat Barcelonès Nord i en la seva comparació amb les Rondes del Llobregat, la comarca i la província.

El Barcelonès Nord ha mostrat un notable dinamisme en termes de generació d'ocupació entre els anys 2000 i 2005, augmentant el seu pes respecte el total provincial. El pes del Barcelonès Nord respecte el total de la província és inferior en termes d'ocupació que de població.

El nombre d'afiliats a la Seguretat Social al Barcelonès Nord ha augmentat entre els anys 2000 i 2005 un 20,3% en termes relatius, percentatge superior tant a l'observat a les Rondes del Llobregat (17,3%), com a la comarca del Barcelonès (15,3%) i a la província (14,7%).

Com a conseqüència, el pes del Barcelonès Nord respecte la província ha augmentat al llarg d'aquest període, passant de concentrar el 3,57% del total d'afiliats a la província al 2000 a concentrar el 3,74% al 2005. Al final del període, el pes de les Rondes del Llobregat en el total provincial va ser del 7,54%.

El pes del Barcelonès Nord respecte la província en termes d'afiliats és comparativament inferior que el mostrat en termes de població (7,07% al 2005). Alhora, les diferències amb les Rondes del Llobregat són superiors en afiliats que en població (les Rondes concentren l'any 2005 el 9% de la població total de província).

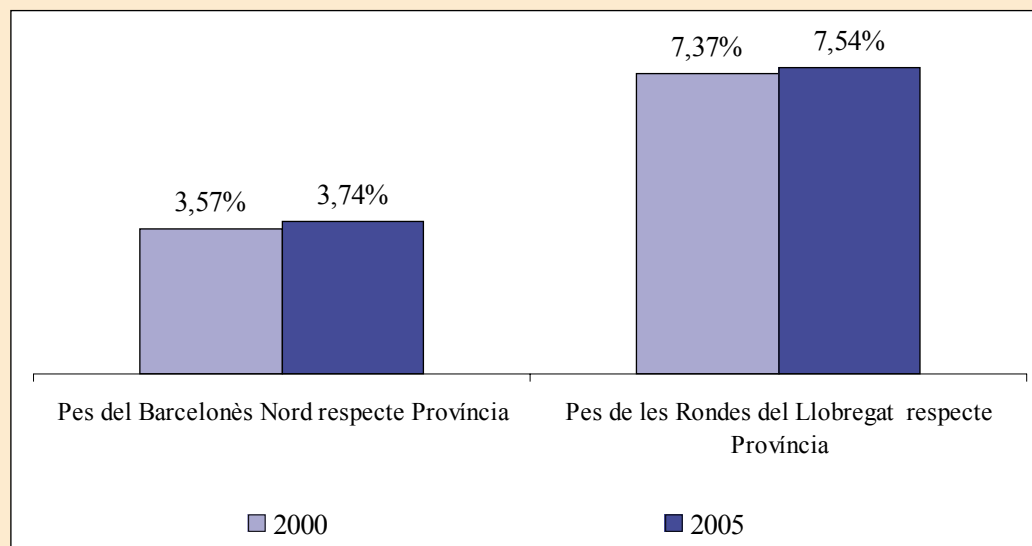
Taula II.1. Nombre d'afiliats totals. 2000 i 2005.

	2000	2005	V.A. ⁽¹⁾	Taxa de creixement
Badalona	50.359	60.996	10.637	21,1%
Sant Adrià del Besòs	9.960	10.626	666	6,7%
Sta Coloma de Gramenet	16.687	20.984	4.297	25,8%
Barcelonès Nord	77.006	92.606	15.600	20,3%
Rondes de Llobregat	159.031	186.512	27.481	17,3%
Barcelonès	1.074.204	1.238.484	164.280	15,3%
Província	2.158.250	2.474.519	316.269	14,7%

⁽¹⁾ V.A.: Variació Absoluta

Font: Elaboració pròpia a partir de dades de la Seguretat Social

Gràfic II.1. Evolució del pes dels afiliats del Barcelonès Nord i Rondes del Llobregat en el total de la Província. 2000 i 2005.



Font: Elaboració pròpia a partir de dades de la Seguretat Social

El règim general ha perdut pes al Barcelonès Nord a favor dels règims d'autònoms i de la llar. Alhora, la presència d'autònoms s'ha intensificat al final del període, eixamplant-se les distàncies respecte la província pel que fa al pes d'aquest col·lectiu.

Tot i que en termes absoluts, al Barcelonès Nord ha augmentat el nombre d'afiliats al règim general, el seu pes respecte el total d'afiliats ha disminuït entre els anys 2000 i 2005 en 4 punts percentuals. En canvi, ha augmentat el pes dels règims d'autònoms (en 1,97 punts), de la llar (1,95 punts) i agrari (0,21 punts). Aquesta evolució també s'ha donat a les Rondes del

Llobregat i al Barcelonès (a la província ha disminuït el pes de tots els règims a favor del règim de la llar).

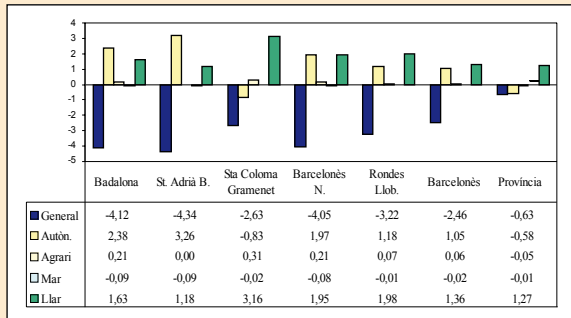
El pes del Barcelonès Nord respecte el total provincial ha augmentat al període 2000-2005 en el cas dels règims d'autònoms, de la llar i agrari, mentre que s'ha mantingut constant en el cas del règim general (en un 3,3%). Així, si al 2000 el Barcelonès Nord concentrava el 4,8% del total d'autònoms de la província, aquesta xifra va ser del 5,7% al 2005. En el cas del règim de la llar, aquests percentatges han estat del 4,3% i 5,2% respectivament (1% i 3% en el cas del règim agrari).

Taula II.2. Taxa de creixement del nombre d'afiliats per règim d'afiliació entre anys 2000 i 2005.

	General	Agrari	Mar	Llar	Autònoms	Carbó
Badalona	14,7%	232,8%	-52,6%	207,7%	35,3%	-
Sant Adrià del Besòs	1,2%	0,0%	-32,0%	185,7%	30,9%	-
Sta Coloma de Gramenet	20,5%	231,3%	-28,6%	142,9%	22,6%	-
Barcelonès Nord	13,8%	220,4%	-46,4%	175,0%	30,8%	-
Rondes de Llobregat	12,8%	121,1%	-94,1%	210,3%	27,1%	-
Barcelonès	12,0%	214,7%	4,1%	123,3%	25,9%	-
Província	13,8%	2,5%	2,8%	131,6%	10,6%	-32,4%

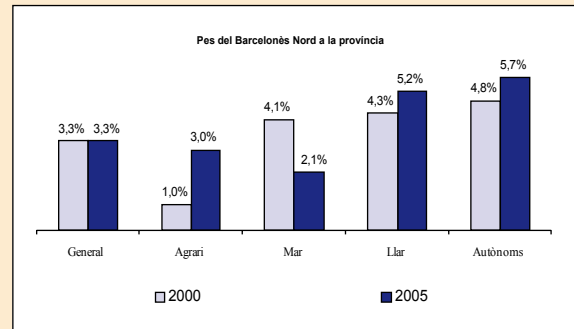
Font: Elaboració pròpia a partir de SS

Gràfic II.2. Variació relativa (en punts percentuals) del nombre d'afiliats per règim d'afiliació entre anys 2000 i 2005.



Font: Elaboració pròpia a partir de SS

Gràfic II.3. Pes del Barcelonès Nord respecte la província en termes d'afiliats per règim d'afiliació. Anys 2000 i 2005.



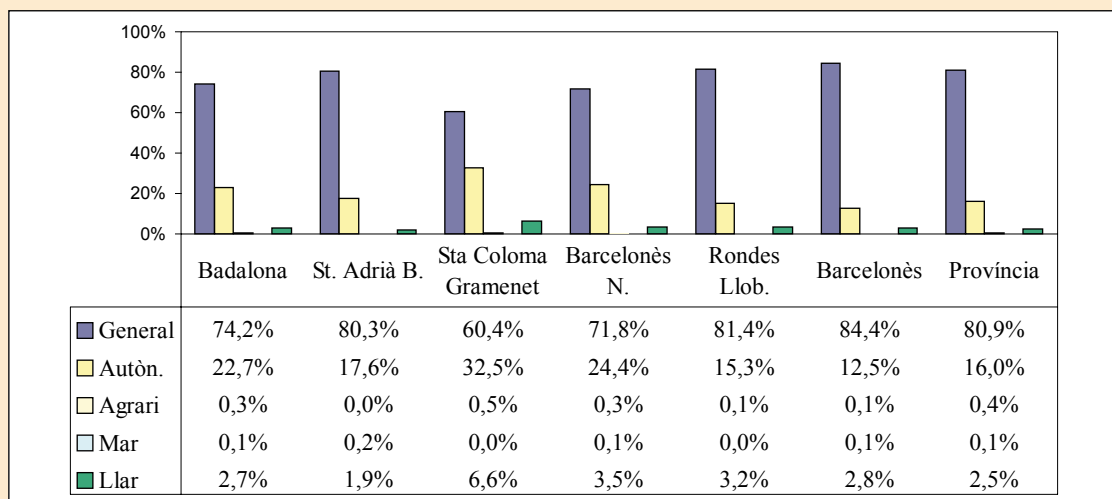
Font: Elaboració pròpia a partir de SS

Al 2005, el percentatge d'afiliats al règim general al Barcelonès Nord va ser del 71,8%, xifra netament inferior a l'observada a la resta d'agregats. Aquest fet amaga un pes comparativament superior del règim de la llar al Barcelonès Nord (3,5%) en comparació al Barcelonès (2,8%) o a la província (2,5%) i, molt especialment, una importància relativa força superior del règim d'autònoms, al qual pertanyen el 24,4% dels afiliats del Barcelonès Nord (front el 15,3% de les Rondes del Llobregat, el 12,5% del Barcelonès o el 16% de la província). La diferència entre el pes relatiu del règim d'autònoms entre el Barcelonès Nord i la província s'ha eixamplat al final del període,

fruit d'un superior creixement relatiu d'aquests a aquest territori.

D'aquesta major presència d'autònoms no s'ha de concloure però a favor una major empreneduria al Barcelonès Nord. Així, s'ha de considerar que darrera d'aquesta xifra d'autònoms s'amaguen situacions diverses (peticions explícites per part de les empreses perquè un treballador es doni d'alta al règim d'autònoms, treballadors que es troben donats d'alta de forma simultània als règims general i d'autònoms, ...) i que no tots els autònoms es corresponen amb professionals amb formació empresarial i esperit de desenvolupar una activitat de forma continua en el temps.

Gràfic II.4. Distribució percentual del nombre d'afiliats per règim d'afiliació. Any 2005.



Font: Elaboració pròpia a partir de SS

Ha continuat el procés de desindustrialització i terciarització de l'estructura productiva del Barcelonès Nord. La construcció manté el seu paper de motor de creixement, ja destacat al llarg dels noranta.

Al Barcelonès Nord s'ha incrementat entre els anys 2000 i 2005 el nombre d'afiliats a la

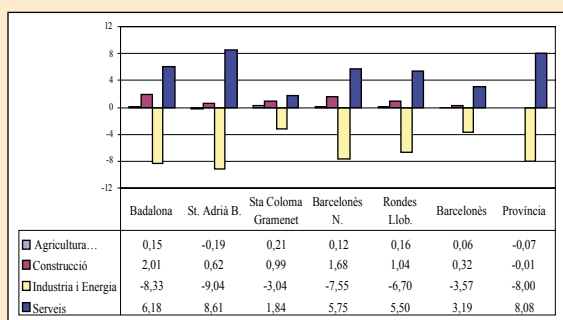
construcció (3.683 nous afiliats) i als serveis (14.820), mentre que ha disminuït a la indústria (2.862 afiliats menys). Si bé en xifres absolutes ha estat el sector serveis on ha augmentat més el nombre d'afiliats, la construcció ha mostrat el major creixement relatiu d'afiliats (excloent el sector primari).

Taula II.3. Taxa de creixement del nombre d'afiliats per grans sectors entre anys 2000 i 2005.

	Agricultura, ram., silv. i pesca	Construcció	Indústria i Energia	Serveis
Badalona	74,7%	40,5%	-15,9%	33,9%
Sant Adrià del Besòs	-35,4%	12,7%	-16,7%	26,4%
Sta Coloma de Gramenet	107,4%	33,8%	-0,5%	29,8%
Barcelonès Nord	61,6%	35,6%	-14,3%	32,1%
Rondes de Llobregat	124,0%	30,9%	-13,6%	27,4%
Barcelonès	46,1%	21,3%	-10,6%	20,3%
Província	17,7%	27,2%	-10,0%	43,8%

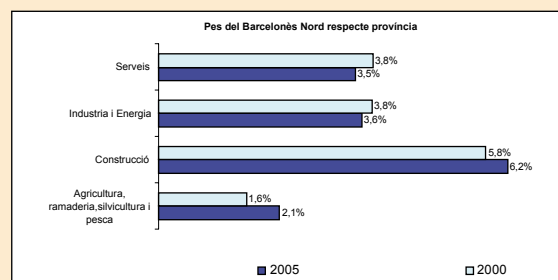
Font: Elaboració pròpia a partir de SS

Gràfic II.5. Variació relativa (punts percentuals) del nombre d'afiliats per grans sectors entre anys 2000 i 2005.



Font: Elaboració pròpia a partir de SS

Gràfic II.6. Pes del Barcelonès Nord respecte la província en termes d'afiliats per grans sectors. Anys 2000 i 2005



Font: Elaboració pròpia a partir de SS

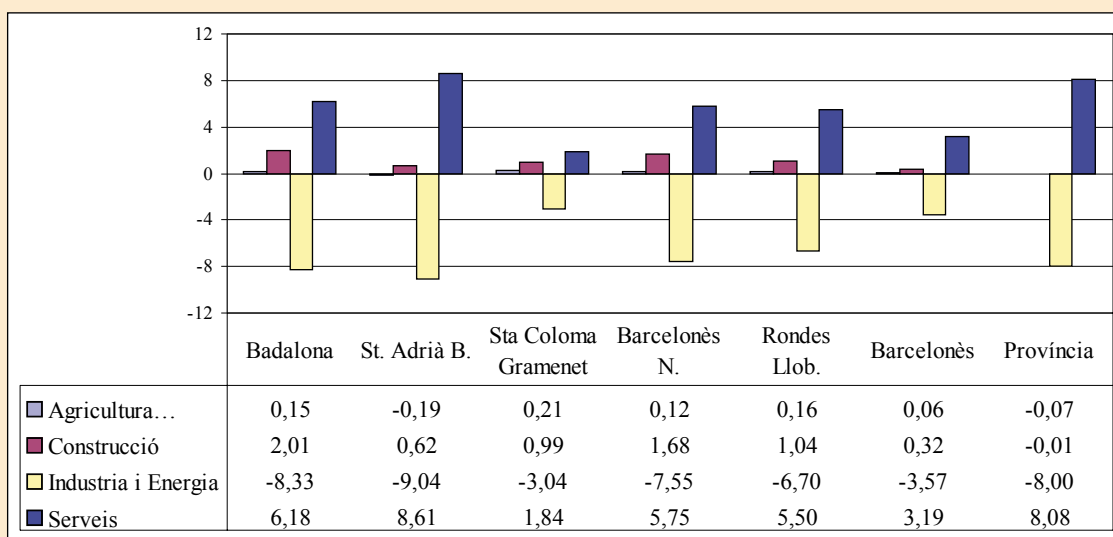
El creixement relatiu dels serveis al Barcelonès Nord (32,1%) ha estat inferior a l'enregistrat a la província (43,8%), mentre que el contrari ha succeït amb la construcció (35,6% front el 27,2%). El decreixement relatiu del nombre d'afiliats a la indústria ha estat superior al Barcelonès Nord (14,3%) que a la província (10%), fet que s'explicaria pel major pes relatiu d'aquest sector al Barcelonès Nord. Aquestes

evolucions diferenciades entre ambdós territoris han portat a que el pes del Barcelonès Nord respecte el total provincial hagi disminuït en el sector serveis (concentrant un 3,5% dels afiliats totals de la província al 2005 front el 3,8% del 2000) i a la indústria (3,8% al 2000 i 3,6% al 2005), mentre que ha augmentat a la construcció (5,8% al 2000 i 6,2% al 2005).

Entre els anys 2000 i 2005, el pes del sector serveis al Barcelonès Nord ha incrementat en 5,75 punts percentuals, la construcció 1,68 punts, i el sector primari 0,12 punts. El pes de la indústria però ha disminuït en 7,55 punts percentuals. Com a resultat final, al 2005 els serveis concentren el 65,8% dels afiliats del Barcelonès Nord (percentatge inferior

a la resta d'agregats), la construcció el 15,1% (superior a la resta d'agregats), i la indústria el 18,6% (igual que Rondes, més que el Barcelonès i menys que la província). En relació al 2000, s'han intensificat les distàncies respecte la resta d'agregats, especialment pel que fa al pes de la construcció.

Gràfic II.7. Variació relativa (punts percentuals) del nombre d'afiliats per grans sectors entre anys 2000 i 2005.



Font: Elaboració pròpia a partir de SS

La Construcció i el Comerç al detall han enregistrat el major creixement d'afiliats, mentre que els sectors de Fabricació de productes metàl·lics i Indústries de la construcció de maquinària i equips mecànics han mostrat les majors pèrdues d'ocupació.

Els cinc sectors amb major creixement afiliats entre 2000 i 2005 han estat, per ordre, Construcció, Comerç al detall, Altres activitats empresarials, Llars que ocupen personal domèstic i Activitats sanitàries i veterinàries i serveis socials, increment que s'ha mesurat en 12.634 nous afiliats. La resta d'agregats territorials analitzats també han augmentat de forma notable el nombre d'afiliats a aquests sectors, si bé la Construcció ha crescut més en termes relatius al Barcelonès Nord (35,6%) que a les Rondes del Llobregat (31%), al Barcelonès (21%) o a la província (27,2%).

Adicionalment, s'ha observat com el nombre d'afiliats a la Indústria de la confecció i la pellereria ha incrementat al Barcelonès Nord, al contrari del succeït a la resta d'agregats, fet que ha portat a una major especialització relativa del Barcelonès Nord respecte la província en aquest sector al 2005. Cal dir però, que una anàlisi detallada de l'evolució anual d'aquest sector mostra com entre els anys 2000 i 2002 es va produir un increment molt notable del nombre d'afiliats, mentre que entre els anys 2002 i 2004 es va donar la situació contrària (amb un lleuger repunt al 2005).

On més ha disminuït el nombre d'afiliats al Barcelonès Nord ha estat als sectors de Fabricació de productes metàl·lics, Indústria de la construcció de maquinària i equips mecànics, Venda i reparació de vehicles de motor, Indústries químiques,

Indústries tèxtils, i Fabricació de productes de cautxú i matèries plàstiques, amb una pèrdua total de 3.719 afiliats. En el cas de la província, les majors pèrdues s'han enregistrat a les Indústries tèxtils, Indústries de la confecció i de la pelleteria,

Fabricació de maquinària i materials elèctrics, Fabricació de mobles, Fabricació de vehicles de motor, Indústries de la construcció de maquinària i equips mecànics, i Fabricació de materials electrònics.

Taula II.4. Sectors amb creixement i decreixement del nombre d'afiliats entre els anys 2000 i 2005. Barcelonès Nord.

Codi sector	Nom del sector	V.A.*	Codi sector	Nom del sector	V.A.*
45	Construcció	3683	28	Fabricació de productes metàl·lics, llevat de maquinària i equips	-822
52	Comerç al detall,...	2934	29	Indústries de la construcció de maquinària i equips mecànics	-743
74	Altres activitats empresarials	2620	50	Venda, manteniment i reparació de vehicles de motor...	-546
95	Llars que ocupen personal domèstic	2051	24	Indústries químiques	-379
85	Activitats sanitàries i veterinàries, serveis socials	1346	17	Indústries tèxtils	-375
60	Transport terrestre; transport per canonades	1062	25	Fabricació de productes de cautxú i matèries plàstiques	-314

* V.A. Variació Absoluta

Font: Elaboració pròpia a partir de dades de la Seguretat Social

Al 2005, el Comerç al detall i la Construcció són els dos sectors amb major concentració d'afiliats al Barcelonès Nord. El pes de la Construcció és significativament més elevat al Barcelonès Nord que a la resta d'agregats territorials analitzats.

A l'any 2005, els sis sectors amb majors percentatges d'afiliats al Barcelonès Nord són el Comerç al detall (16,4%), la Construcció (15,1%), Altres activitats empresarials (7%), Transport terrestre (5,7%), Comerç a l'engròs (5,6%) i Activitats sanitàries i veterinàries (5,5%). Tots ells (menys Transport terrestre) també concentren el major nombre d'afiliats a la resta d'agregats, però amb diferent ordre.

La Construcció té un pes al Barcelonès Nord comparativament superior que a les Rondes del

Llobregat (tercer sector per ordre d'importància amb un 10,1% dels afiliats), al Barcelonès (quart, amb un 6,7% dels afiliats) i a la província (tercer, amb un 9,2%).

.....El Barcelonès Nord mostra una estructura sectorial poliespecialitzada.

Al 2005, el Barcelonès Nord es revela com més especialitzat que la província en diversos sectors, entre ells, el Comerç al detall, la Construcció, el Transport terrestre, la Fabricació de productes metàl·lics, Llars que ocupen personal domèstic, Indústries de la confecció i la pelleteria, o Indústries de la construcció de maquinària i equips mecànics. La major part d'aquests sectors però tenen una baixa productivitat aparent.

Taula II.5. Llistat dels quinze sectors amb major concentració d'afiliats. Barcelonès Nord. 2005.

Codi sector	Nom del sector	Pes del sector al Barcelonès Nord	Pes del sector a província	Lij ⁽¹⁾ 2005
52	Comerç al detall,...	16,38%	10,74%	1,52
45	Construcció	15,14%	9,18%	1,65
74	Altres activitats empresarials	6,96%	11,37%	0,61
60	Transport terrestre; transport per canonades	5,73%	3,46%	1,66
51	Comerç a l'engròs i intermediaris del comerç...	5,55%	7,18%	0,77
85	Activitats sanitàries i veterinàries, serveis socials	5,50%	5,69%	0,97
55	Hoteleria	4,25%	5,29%	0,80
80	Educació	4,21%	3,76%	1,12
75	Administració pública, defensa i Seguretat Social obligatòria	4,07%	4,58%	0,89
28	Fabricació de productes metàl·lics, llevat de maquinària i equips	3,66%	2,63%	1,39
95	Llars que ocupen personal domèstic	3,50%	2,70%	1,30
18	Indústries de la confecció i de la pelleteria	3,19%	0,86%	3,71
93	Activitats diverses de serveis personals	2,05%	1,95%	1,05
50	Venda, manteniment i reparació de vehicles de motor...	1,65%	1,78%	0,92
92	Activitats recreatives, culturals i esportives	1,46%	2,15%	0,68
22	Edició, arts gràfiques i reproducció de suports enregistrats	1,41%	1,51%	0,94
70	Activitats immobiliàries	1,39%	1,70%	0,82
29	Indústries de la construcció de maquinària i equips mecànics	1,37%	1,27%	1,08

⁽¹⁾ Índex d'especialització sectorial-regional: un valor major (menor) a 1 significa que el Barcelonès Nord està comparativament més especialitzat que la província en el sector j.

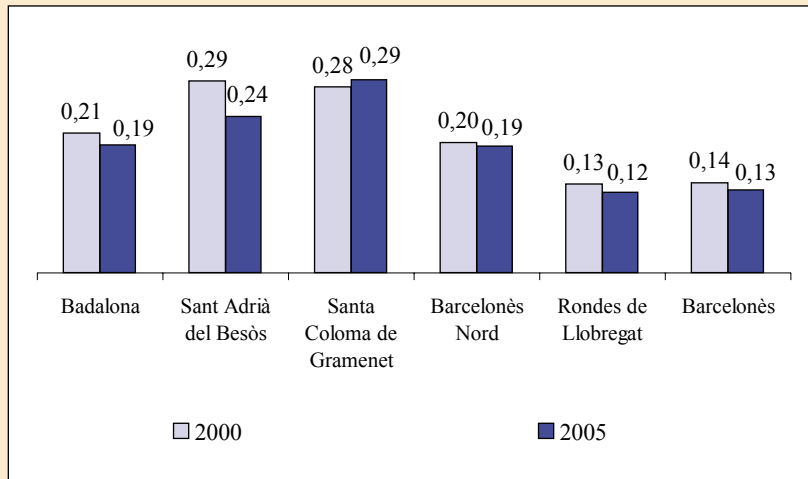
Font: Elaboració pròpia a partir de SS.

Al llarg del període 2000-2005, el Barcelonès Nord ha tendit de forma tímida cap a una estructura sectorial lleugerament més diversificada. Té però un nivell d'especialització sectorial superior a la resta d'agregats territorials analitzats.

L'índex d'especialització sectorial del Barcelonès Nord ha disminuït molt lleugerament al llarg del període analitzat (0,2 al 2000 front un 0,19 al 2005). Aquest fet també s'ha donat a la resta d'agregats territorials analitzats.

El Barcelonès Nord mostra una estructura sectorial més concentrada en pocs sectors del que ho fan les Rondes del Llobregat o el Barcelonès. Així, l'índex d'especialització al 2005 al Barcelonès Nord va ser de 0,19, front el 0,12 de les Rondes del Llobregat o el 0,13 del Barcelonès. Aquest fet però, es trobaria força condicionat per la diferència de mida entre els agregats analitzats (així, en termes generals, quant més petita és una àrea menys diversificada es troba la seva estructura productiva).

Gràfic II.8. Índex d'especialització entre els anys 2000 i 2005.



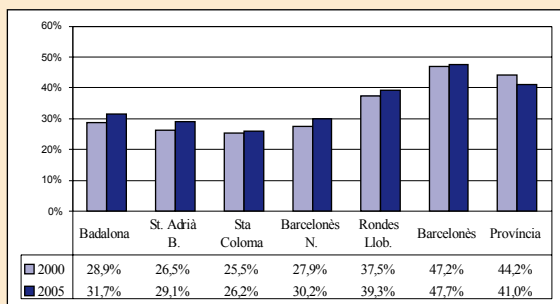
Font: Elaboració pròpia a partir de SS

Els sectors d'Alt Coneixement tenen un pes al Barcelonès Nord inferior al de la resta d'agregats territorials analitzats. Malgrat això, aquest pes ha augmentat al llarg del període 2000-2005.

L'any 2005, el percentatge d'afiliats en sectors d'alt coneixement¹ (sectors industrials de tecnologia mitjana-alta i alta i serveis intensius en coneixement) al Barcelonès Nord va ser del 30,2%, xifra inferior a la de les Rondes del Llobregat (39,3%), Barcelonès (47,7%) i província (41%).

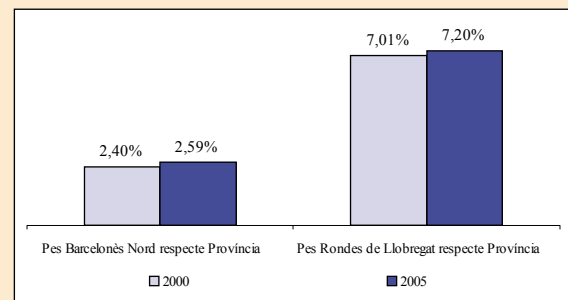
Malgrat això, ha incrementat el pes en aquests sectors respecte el 2000 (en un 27,8%), i en major proporció que a la resta d'agregats (21,5% a les Rondes del Llobregat, 16,5% al Barcelonès o 18,3% a la província). Aquest increment s'ha degut únicament a un augment del nombre d'afiliats en serveis intensius en coneixement, especialment pel que fa als sectors d' Altres activitats empresarials, Activitats Sanitàries i veterinàries i Serveis Socials, Educació i Activitats Immobiliàries. Aquest notable augment ha més que compensat la disminució

Gràfic II.9. Pes dels afiliats en sectors d'Alt Coneixement respecte afiliats totals. 2000 i 2005.



Font: Elaboració pròpia a partir de SS

Gràfic II.10. Pes del Barcelonès Nord i Rondes de Llobregat en el total de la Província en termes d'afiliats a sectors d'Alt Coneixement. 2000 i 2005.



Font: Elaboració pròpia a partir de SS

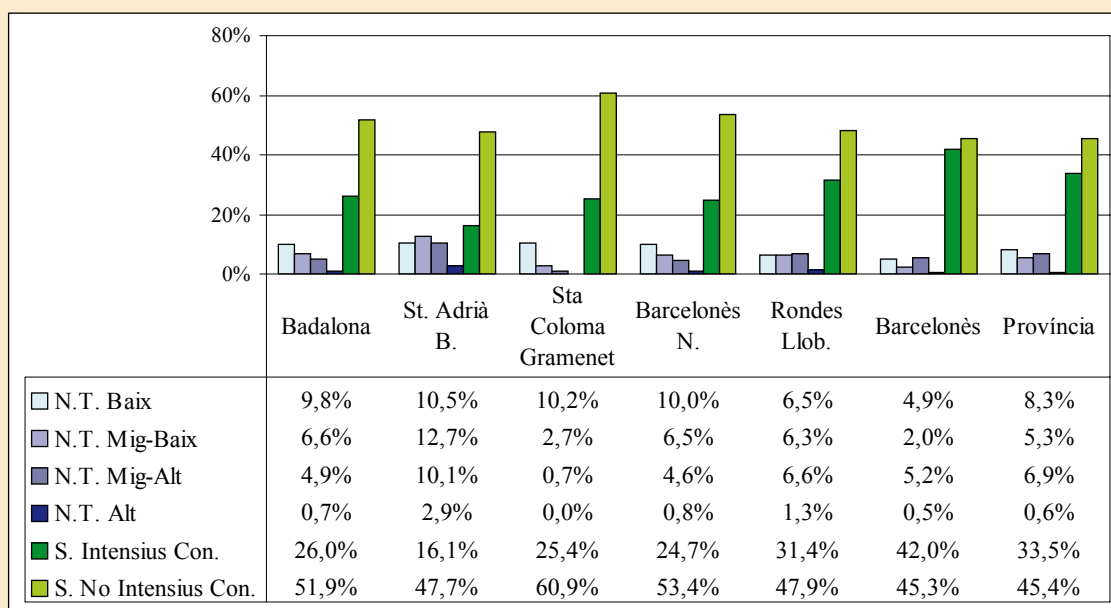
¹ Veure Annex 1 per una descripció dels sectors d'Alt Coneixement

observada en el nombre d'afiliats als sectors industrials de tecnologia mitjana-alta i alta.

Com a resultat d'aquesta evolució, ha incrementat el pes del Barcelonès Nord respecte la província en aquest tipus de sectors, passant de

concentrar al 2000 el 2,4% de tots els afiliats de la província en sectors d'alt coneixement, al 2,59% al 2005. Existeix però força diferència en termes de pes amb les Rondes del Llobregat (les quals concentren el 7,2% dels afiliats de la província al 2005).

Gràfic II.11. Distribució dels afiliats per sectors segons el seu contingut tecnològic. 2005



Font: Elaboració pròpia a partir de SS

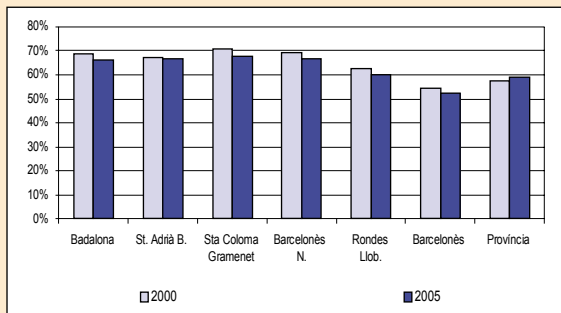
Al 2005, el 53,4% dels afiliats pertanyen a serveis no intensius en coneixement, el 24,7% a serveis intensius en coneixement, el 10% a sectors industrials de tecnologia baixa, el 6,5% a sectors industrials de tecnologia mitjana-baixa, el 4,6% a sectors de tecnologia mitjana-alta i el 0,8% a sectors industrials de tecnologia alta. En comparació a les Rondes del Llobregat, el Barcelonès i la província, al Barcelonès Nord es dona un major pes comparatiu dels serveis no intensius en coneixement, i dels sectors industrials de tecnologia baixa, mitjana-baixa i alta (exceptuant les Rondes). El contrari succeeix amb els serveis intensius en coneixement i els sectors industrials de tecnologia mitjana-alta.

Al Barcelonès Nord, el pes dels sectors amb, com a mínim, arrossegaments cap endarrere és superior que a la resta d'agregats territorials. Aquest tipus de sectors, degut als seus efectes multiplicadors a la resta de sectors, es caracteritzen per afavorir el creixement econòmic d'una àrea.

L'any 2005, la presència de sectors que poden afavorir el creixement del territori (sectors claus i sectors amb arrossegaments cap endarrere)² és comparativament superior al Barcelonès Nord que a la resta d'agregats. Així, el percentatge d'afiliats en aquests sectors al Barcelonès Nord va ser del 66,7%, xifra superior a la de les Rondes del Llobregat (60,1%), Barcelonès (52,3%) i província (59%).

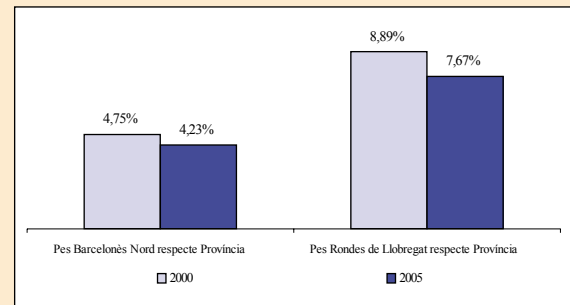
² Veure Annex 2 per una definició i classificació dels sectors segons els seus efectes arrossegament.

Gràfic II.12. Evolució 2000-2005 del pes dels afiliats en sectors, com a mínim, amb arrossegaments cap endarrere respecte el total.



Font: Elaboració pròpia a partir de SS

Gràfic II.13. Pes del Barcelonès Nord i Rondes de Llobregat en el total de la Província en termes d'afiliats a sectors, com a mínim, amb arrossegaments cap endarrere 2000 i 2005.



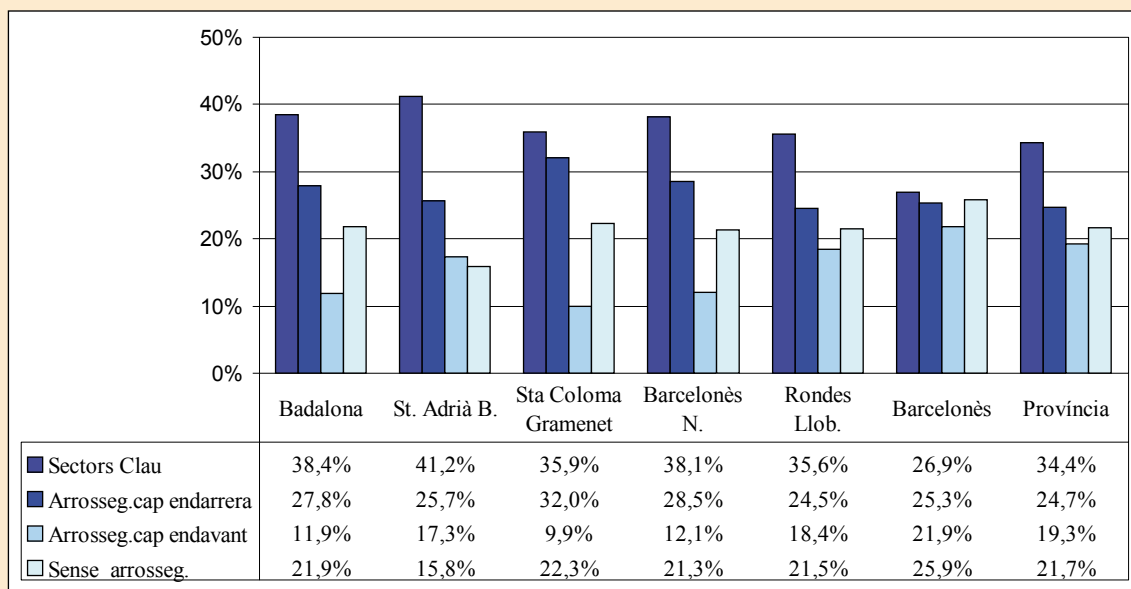
Font: Elaboració pròpia a partir de SS

El Barcelonès Nord concentra, al 2005, el 4,23% del total d'afiliats de la província en aquest tipus de sectors (el 7,67% en el cas de les Rondes del Llobregat). Aquest percentatge és però lleugerament inferior al del 2000 (4,75%).

L'any 2005, els sectors claus concentren el 38,1%

dels afiliats al Barcelonès Nord, els sectors amb arrossegaments cap endarrere el 28,5%, els sectors amb arrossegaments cap endavant el 12,1% i els sectors sense arrossegaments el 21,3%. Major presència relativa del sectors claus i amb arrossegaments cap endarrere al Barcelonès Nord que a la resta d'agregats territorials analitzats.

Gràfic II.14. Distribució percentual dels afiliats per sectors segons els seus efectes arrossegament. 2005.



Font: Elaboració pròpia a partir de SS

El Barcelonès Nord mostra una estructura sectorial amb una presència de sectors amb riscos de patir processos de deslocalització comparativament superior a la de la resta d'agregats territorials analitzats.

L'any 2005, el 8,3% dels afiliats al Barcelonès Nord (7.656 afiliats) pertanyien a sectors amb elevat risc de patir processos de deslocalització³, percentatge superior a l'observat a les Rondes del Llobregat (6,6%), i al Barcelonès (5,2%), però molt similar al del total de la província (8,2%). Aquest fet es deu a la major importància que tenen, al Barcelonès Nord, sectors com les Indústries de la confecció i la pelleteria, les Indústries de construcció de maquinària i equips mecànics o les Indústries tèxtils, tots ells amb elevat risc de deslocalització.

De fet, tres dels sis sectors que han enregistrat les majors pèrdues d'ocupació entre els anys 2000 i 2005 al Barcelonès Nord pertanyerien a aquesta tipologia de sectors amb elevats riscos de deslocalització (Indústries de construcció de maquinària i equips mecànics, Indústries tèxtils i Fabricació de productes de cautxú i matèries plàstiques).

Al Barcelonès Nord es concentra el 3,8% dels afiliats de tota la província que pertanyen a sectors amb riscos de patir processos de deslocalització, front el

6,1% de les Rondes del Llobregat (pes del Barcelonès Nord en termes d'afiliats al 2005 era del 3,7% i el de les Rondes del 7,54%).

La incidència de l'atur és major al Barcelonès Nord en relació a la resta d'agregats territorials analitzats.

Una manera d'aproximar quina és la incidència relativa de l'atur és relacionar-lo amb l'afiliació a la Seguretat Social. Així, donat un nivell d'afiliació, com més aturats hi hagi major serà la incidència de l'atur. La ràtio atur/afiliació per al Barcelonès Nord l'any 2005 proporciona un valor de 18,4, força més elevat que a les Rondes del Llobregat (9,6) i a la província de Barcelona (8,4). Així, al Barcelonès Nord hi ha 17.083 aturats i 92.609 afiliats a la Seguretat Social. La ràtio obtinguda cal considerar-la elevada i, per tant, concloure que l'atur és un problema al Barcelonès Nord.

L'atur al Barcelonès Nord té major incidència en els sectors de les activitats immobiliàries i de lloguer i serveis a empreses i el d'altres activitats socials i serveis personals

Tret d'alguna excepció, als sectors on hi ha molta afiliació a la Seguretat Social també hi ha més atur. D'aquesta manera, una possibilitat per detectar

Taula II.6. Participació dels sectors amb riscos elevats de patir deslocalitzacions. 2005.

	Afiliats amb riscos deslocalització	Pes respecte total afiliats
Badalona	5.358	8,8%
Sant Adrià del Besòs	1.046	9,8%
Sta Coloma de Gramenet	1.252	6,0%
Barcelonès Nord	7.656	8,3%
Rondes del Llobregat	12.398	6,6%
Barcelonès	64.416	5,2%
Província	202.778	8,2%

Font: Elaboració pròpia a partir de SS

³Veure Annex 3 per una definició dels sectors amb riscos de patir processos de deslocalització.

quins són els sectors més afectats per l'atur en termes relatius seria obtenir el pes que tenen els aturats de cadascun dels sectors respecte el total d'afiliació de cada sector.

El sector més afectat per l'atur en termes relatius és el de les activitats immobiliàries i de lloguer i serveis a empreses amb una ràtio de 48,5. En aquest sector és on hi ha més quantitat d'atur, atès que hi havia l'any 2005 una mitjana de 4.012 persones registrades en l'atur. Per altra part, és la quarta secció segons el nombre d'afiliats a la Seguretat Social, amb un total de 8.265 afiliats.

A continuació en incidència de l'atur, se situa el sector d'altres activitats socials i serveis personals amb una ràtio de 23,1. En tercer lloc, se situa el sector de l'hoteleria (ràtio de 21,9) i, en quart, el de indústries manufactureres (ràtio de 21).

Per altra part, les seccions de la CCAE que es troben menys afectades per l'atur en termes relatius són les de llars que ocupen personal domèstic amb una ràtio de 2,3, d'educació amb una ràtio de 5,6, administracions públiques, defensa i S.S. amb una ràtio de 7 i la de transports i comunicacions amb 7,3.

Si aquesta situació es compara amb la de les Rondes del Llobregat s'observa una pitjor situació del Barcelonès Nord. El sector amb més incidència relativa de l'atur a les Rondes del Llobregat és, com en el cas del Barcelonès Nord, el de les immobiliàries, lloguers i serveis a empreses. Cal destacar, però, que en aquest cas la ràtio que s'obté és de 17,5 quan al Barcelonès era de 48,5. Per tant, la incidència al Barcelonès Nord és molt més elevada. En segon lloc, se situa la mediació financera, amb una ràtio de 14,1 i en tercer lloc, l'hoteleria amb una ràtio d'11,8.

Taula II.7. Atur registrat, afiliació a la Seguretat Social i ràtio atur/afiliació. Barcelonès Nord. Any 2005

		Atur registrat	Afiliació a la S.S.	Ràtio atur/afiliació
A i B	Agricultura, ramaderia, caça, silvicultura i pesca	65	433	14,9
C	Indústries extractives	41	9	-
D	Indústries manufactureres	3.605	17.136	21,0
E	Producció i distribució d'energia	12	33	-
F	Construcció	2.104	14.016	15,0
G	Comerç i reparacions	2.510	21.820	11,5
H	Hoteleria	864	3.937	21,9
I	Transports i comunicacions	450	6.136	7,3
J	Mediació financera	70	464	15,1
K	Immobiliàries, lloguer i serveis a empreses	4.012	8.265	48,5
L	Adm. públiques, defensa i S.S.	265	3.765	7,0
M	Educació	217	3.895	5,6
N	Activ. Sanitàries i socials	407	5.093	8,0
O	Altres activitats socials i serveis personals	999	4.333	23,1
P	Llars que ocupen personal domèstic	75	1.863	2,3
	Total	17.083	92.606	18,4

Font: Elaboració a partir de les dades del Departament de Treball de la Generalitat de Catalunya i del registre de la Seguretat Social

III. ELS AGENTS ECONÒMICS: LES EMPRESES DEL BARCELONÈS NORD

Per l'estudi de l'evolució del nombre d'empreses del Barcelonès Nord s'han emprat les dades de la Seguretat Social pels anys 2000 i 2005. Alhora, s'han analitzat les principals característiques d'aquestes empreses pel darrer any disponible (2005) en termes tant de la seva mida com dels principals ratis empresarials. Per fer-ho, s'han utilitzat dues fonts addicionals: la base de dades proporcionada per CAMERDATA (fitxer d'empreses espanyoles de les cambres de comerç espanyoles) i la base de dades SABI (Sistema d'Anàlisi de Balanços Ibèric). Entre els principals resultats obtinguts caldrien destacar els següents.

El Barcelonès Nord ha mostrat un notable dinamisme en termes de creació d'empreses entre els anys 2000 i 2005, augmentant el seu pes respecte el total provincial.

El nombre d'empreses (centres de cotització a la Seguretat Social) al Barcelonès Nord ha augmentat

entre els anys 2000 i 2005 un 18,9% en termes relatius, percentatge superior tant a l'observat a les Rondes del Llobregat (13,7%), com a la comarca del Barcelonès (14,9%) i a la província (16,4%). Com a conseqüència, el pes del Barcelonès Nord respecte la província ha augmentat al llarg d'aquest període, passant de concentrar el 4,2% del total d'empreses a la província al 2000 a concentrar el 4,29% al 2005. Al final del període, el pes de les Rondes del Llobregat en el total provincial va ser del 6,32%.

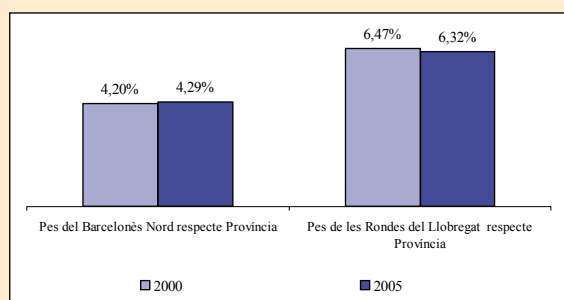
El pes del Barcelonès Nord en el total provincial en termes de nombre d'empreses és superior a l'obtingut en termes d'afiliats. Alhora, cal notar que la distància que separa al Barcelonès Nord de les Rondes del Llobregat en concepte de pes respecte la província és inferior en termes de nombre d'empreses que d'afiliats. Aquest fet es trobaria explicat en part per la molt notable presència d'empreses de mida molt petita al Barcelonès Nord.

Taula III.1. Nombre d'empreses totals. Anys 2000 i 2005.

	2000	2005	V.A. ⁽¹⁾	%
Badalona	5.255	6.229	974	18,5%
Sant Adrià del Besòs	1.017	1.084	67	6,6%
Sta Coloma de Gramenet	2.139	2.686	547	25,6%
Barcelonès Nord	8.411	9.999	1.588	18,9%
Rondes de Llobregat	12.967	14.748	1.781	13,7%
Barcelonès	98.523	113.155	14.632	14,9%
Província	200.487	233.276	32.789	16,4%

⁽¹⁾ V.A.: Variació Absoluta. Font: Elaboració pròpia a partir de SS

Gràfic III.1. Evolució del pes del nombre d'empreses del Barcelonès Nord i Rondes del Llobregat en el total de la Província. 2000 i 2005.

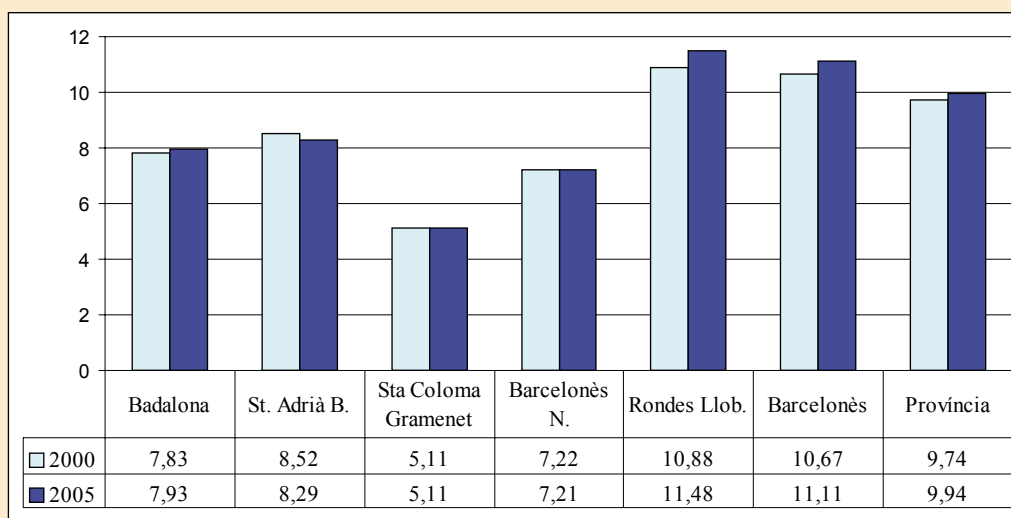


Font: Elaboració pròpia a partir de SS

La mida mitjana de les empreses del Barcelonès Nord és comparativament inferior a la de la resta d'agregats territorials analitzats.

La mida promig de les empreses del Barcelonès Nord (7,21 treballadors per empresa l'any 2005) és netament inferior a la de la resta d'agregats (11,48 a les Rondes del Llobregat, 11,11 al Barcelonès i 9,94 a la província). Alhora, aquesta mida s'ha mantingut pràcticament constant entre els anys 2000 i 2005, amb una molt lleugera disminució (a la resta d'agregats territorials aquesta ha augmentat).

Gràfic III.2. Mida mitjana de les empreses (Afiliats al règim general per nombre d'empreses al règim general)



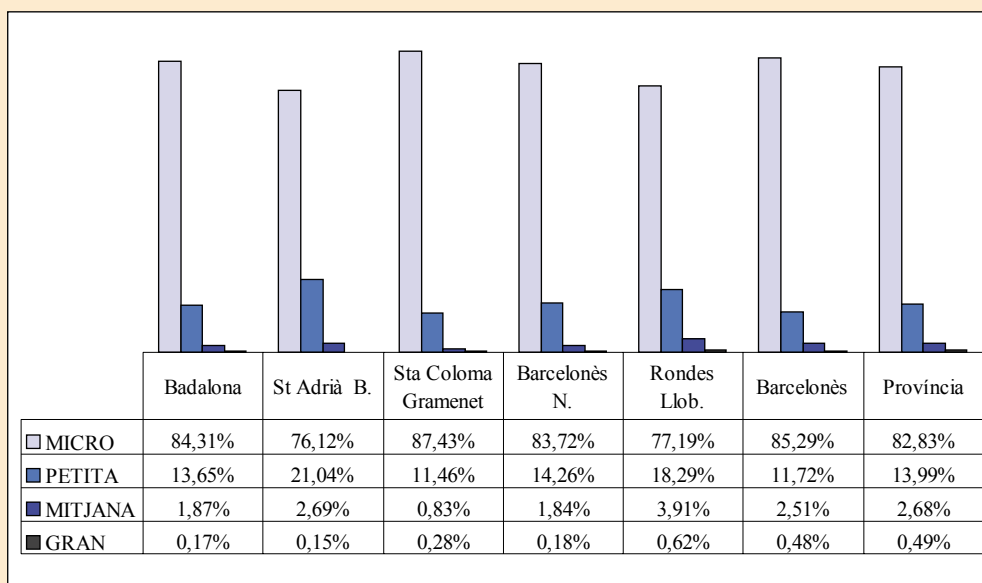
Font: Elaboració pròpia a partir de SS

Aquest resultat a nivell global també es fa extensible quan es baixa al detall sectorial. Així, de forma generalitzada, a tots els sectors amb major pes al Barcelonès Nord la mida de les seves empreses és inferior a l'obtinguda per les Rondes del Llobregat, pel Barcelonès i per la província. Les úniques excepcions les marcarien les Indústries tèxtils (20,53 treballadors per empresa), Indústries del paper (22,47), Fabricació de màquines d'oficina i equips informàtics (28,2), i

Fabricació d'equips i instruments medicoquirúrgics (21,53). Alhora, les Indústries químiques (amb 32,08 treballadors per empresa) i el sector de Fabricació de vehicles de motor (23,33) també mostren una mida elevada al Barcelonès Nord (tot i que inferior a l'enregistrada a la resta d'agregats territorials).

El Barcelonès Nord estroba molt atomitzat, amb una presència comparativament molt elevada de microempreses.

Gràfic III.3. Distribució de les Empreses per mides. 2005.



Nota: Informació corresponent a empreses principals, no sucursals. Font: CAMERDATA

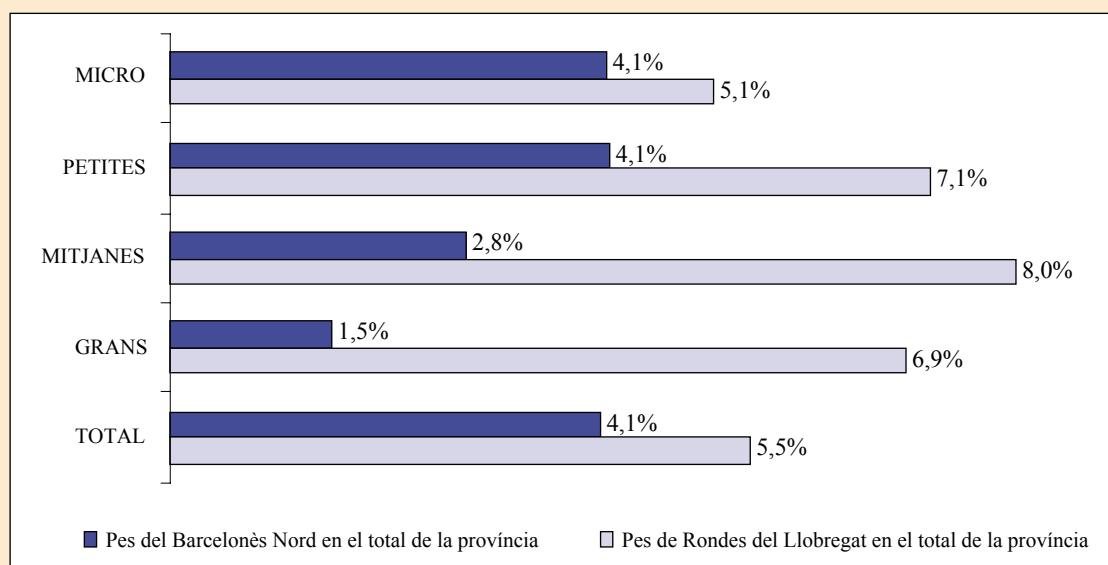
El 83,7% de les empreses del Barcelonès Nord són microempreses (amb 10 treballadors o menys), el 14,3% empreses petites (entre 10 i 50 treballadors), el 1,8% empreses mitjanes (entre 50 i 250 treballadors) i el 0,2% empreses grans (més de 250 treballadors).

En comparació a la província i al Barcelonès, darrera de la menor mida mitjana del Barcelonès Nord s'amaga, especialment, un menor pes de les empreses mitjanes i grans (donades les menors distàncies existents en el pes de les microempreses i de les petites empreses entre aquests agregats). En comparació a les Rondes del Llobregat, les diferències provenen tant d'un pes notablement superior de les microempreses al

Barcelonès Nord (77,2% a les Rondes del Llobregat) com d'un menor pes relatiu de les empreses mitjanes (3,9% a les Rondes) i grans (0,6%).

El Barcelonès Nord concentra el 4,1% de totes les microempreses de la província, el 4,1% de les petites empreses, el 2,8% de les empreses mitjanes i el 1,5% de les grans empreses. Les diferències de pes respecte la província entre el Barcelonès Nord i les Rondes del Llobregat són petites pel fa a l'extracte de microempreses (1 punt percentual), però s'intensifiquen en el cas de les empreses petites (3 pp) i, especialment, de les empreses mitjanes (5,2 pp) i grans (5,4 pp).

Gràfic III.4. Pes de les empreses del Barcelonès Nord i de les Rondes del Llobregat en el total de la Província segons mida. 2005.



Font: Elaboració pròpia a partir de les dades de CAMERDATA

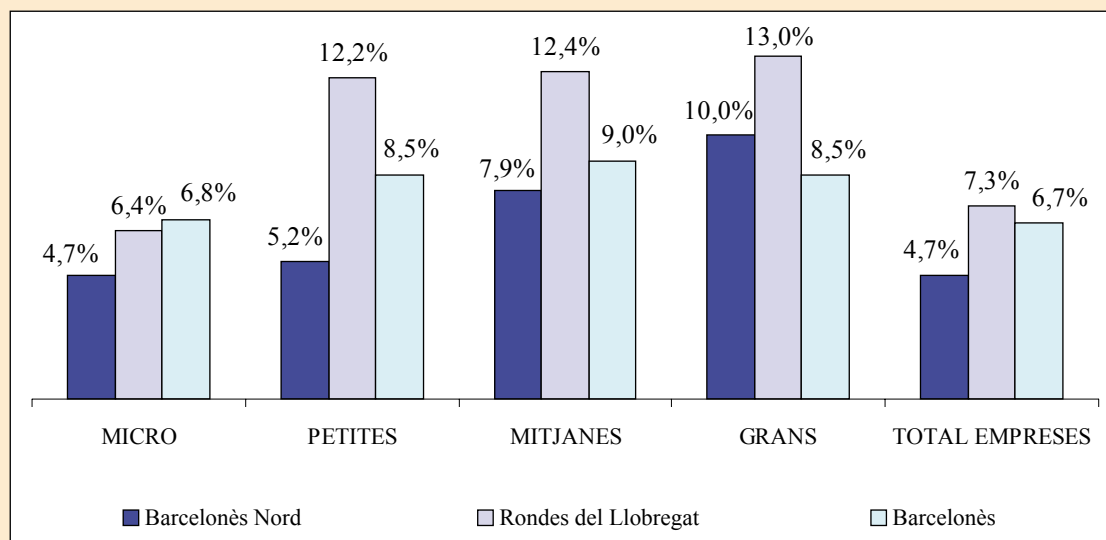
Els sectors TICs tenen un pes al Barcelonès Nord inferior al de la resta d'agregats territorials analitzats.

El 4,7% de les empreses del Barcelonès Nord desenvolupen activitats relacionades amb les TICs⁴, xifra inferior a l'obtinguda tant pel Barcelonès (6,7%) com per les Rondes del Llobregat (7,3%).

Per mides, s'ha observat com el 4,7% de les microempreses del Barcelonès Nord pertanyen a sectors TICs, percentatge que puja al 5,2% en el cas de les empreses petites, al 7,9% de les empreses mitjanes i al 10% de les grans empreses. Aquest fet també es fa palès, en termes generals, a les Rondes del Llobregat i al Barcelonès.

⁴ Veure Annex 4 per definició d'activitats TIC.

Gràfic III.5. Percentatge d'empreses sobre el total que desenvolupen com activitat principal una activitat TIC. 2005.



Font: Elaboració pròpia a partir de les dades de CAMERDATA

Les empreses del Barcelonès Nord tenen una productivitat inferior a la de la resta d'agregats territorials analitzats, però el pes d'aquelles que tenen productivitat positiva és similar.

A partir de les dades proporcionades pel SABI⁵ s'exposen i analitzen un conjunt de ràtios per a cadascun dels municipis de la Xarxa.

Es defineix la productivitat com la contribució dels empleats a l'obtenció del resultat final de la gestió. A tal efecte es calcula el valor afegit en relació a les despeses de personal:

$$\frac{\text{Ingressos d'exploació + altres ingressos} - \text{despeses d'exploació - altres despeses d'exploació}}{\text{Despeses de personal}}$$

El resultat d'aquesta ràtio pot ser positiu o negatiu. La productivitat serà positiva (negativa) quan la suma d'ingressos d'exploació i altres ingressos sigui superior

(inferior) a la suma de les despeses d'exploació i altres despeses d'exploació.

Els resultats obtinguts mostren que tant al Barcelonès Nord com a les Rondes del Llobregat el 95,4% de les empreses tenen una productivitat positiva, mentre que únicament el 4,6% la tenen negativa. Pel que fa a la situació de cadascun del municipis del Barcelonès Nord, s'observa que on hi ha un major percentatge d'empreses amb productivitat positiva és a Sant Adrià del Besòs (96,65%) i a Santa Coloma de Gramenet (96,64%), mentre que Badalona se situa una mica per sota (94,84%). De tota manera, les diferències entre els tres municipis no són gaire importants.

La ràtio productivitat agregada pel conjunt de cadascun dels municipis mostren que la productivitat és major a les Rondes del Llobregat (ràtio de 2,63) que al Barcelonès Nord (ràtio de 1,7). El municipi del Barcelonès Nord amb una millor situació és Badalona (ràtio d'1,74), seguit de Sant Adrià del Besòs (ràtio d'1,64) i Santa Coloma de Gramenet (ràtio d'1,54).

⁵ El Sistema d'Anàlisi de Balanços Ibèrics (SABI) és una base de dades d'anàlisi financer d'empreses que permet recollir i analitzar la informació general i comptes anuals de més de 640.000 empreses espanyoles i també de 80.000 empreses portugueses.

Taula III.2. Percentatge de participació de les empreses segons productivitat. 2005.

	Negativa	Positiva	Total
Badalona	5,16	94,84	100
Santa Coloma de Gramenet	3,36	96,64	100
Sant Adrià del Besòs	3,35	96,65	100
Total Barcelonès Nord	4,59	95,41	100
Total Rondes Llobregat	4,59	95,41	100
Total general	4,59	95,41	100

Font: Elaboració pròpia a partir del SABI.

La rendibilitat econòmica de les empreses del Barcelonès Nord és inferior a la de la resta d'agregats territorials analitzats. A més, gairebé el 30% de les empreses tenen resultats negatius.

Es defineix aquesta rendibilitat econòmica com el rendiment mitjà que obté una empresa com a conseqüència de les seves inversions en actius. A tal efecte es calcula el resultat de l'exercici en relació a l'actiu total. Per tant, l'indicador de rendibilitat econòmica es defineix com:

$$\frac{\text{Resultat del exercici} \times 100}{\text{Total actiu}}$$

El resultat d'aquesta ràtio pot ser positiu o negatiu. La rendibilitat econòmica serà positiva (negativa) quan el resultat de l'exercici sigui positiu (negatiu), atès que el total d'actiu sempre serà positiu.

Els resultats obtinguts mostren que al conjunt del Barcelonès Nord el 70,35% de les empreses tenen una rendibilitat econòmica positiva mentre que el 29,65% la

Taula III.4. Percentatge de les empreses segons rendibilitat econòmica. 2005.

	Negativa	Positiva	Total
Badalona	30,28	69,72	100
Santa Coloma de Gramenet	29,53	70,47	100
Sant Adrià del Besòs	26,26	73,74	100
Total Barcelonès Nord	29,65	70,35	100
Total Rondes Llobregat	26,40	73,60	100
Total general	27,60	72,40	100

Font: Elaboració pròpia a partir del SABI.

Taula III.3. Ràtio de Productivitat. 2005.

Badalona	1,74
Santa Coloma de Gramenet	1,54
Sant Adrià del Besòs	1,64
Total Barcelonès Nord	1,70
Total Rondes Llobregat	2,63
Total general	2,42

Font: Elaboració pròpia a partir del SABI.

tenen negativa. El conjunt dels municipis de les Rondes del Llobregat es troben en una situació una mica millor, atès que el 73,6% de les empreses presenten rendibilitat econòmica positiva i el 26,4% negativa.

Pel que fa als municipis que integren el Barcelonès Nord, es comprova que atenent al percentatge d'empreses amb rendibilitat econòmica positiva i negativa, Sant Adrià del Besòs és qui està en una millor situació. Així, en aquest municipi, el 73,74% de les empreses tenen rendibilitat econòmica positiva. Aquesta percentatge es redueix al 70,47% a Santa Coloma de Gramenet i al 69,72% a Badalona.

Les ràtios agregades de rendibilitat econòmica pels municipis mostren també una millor situació de les Rondes del Llobregat en relació al Barcelonès Nord. Així, a les Rondes del Llobregat s'obté una ràtio de rendibilitat econòmica de 5,72 quan al Barcelonès Nord el valor enregistrat és de 3,25. On s'obté un valor més elevat és a Sant Adrià del Besòs, on la ràtio és de 5,12. A Sant Coloma de Gramenet la ràtio val 3,93 i, el municipi on la ràtio presenta un valor més reduït és a Badalona on val 2,68.

El pes de les empreses del Barcelonès Nord amb bona solvència és similar al de la resta d'agregats territorials analitzats.

A partir del concepte de solvència es mesura la relació que existeix entre el finançament aliè i propi de les empreses. A tal efecte es calcula la relació entre fons propis i la suma de fons propis i passiu fix. Per tant, l'indicador de solvència es defineix com:

$$\frac{\text{Fons propis} \times 100}{\text{Fons propis} + \text{Passiu fix}}$$

Tret de casos especials, el valor màxim que pot assolir aquesta ràtio és 100%. Això succeirà quan l'empresa no tingui deutes a llarg termini ni dotació de provisions (poc probable). Els valors normals poden oscil·lar entre 0% i 100%. El valor ideal estaria en l'entorn proper al 50%. Els resultats d'aquesta ràtio inferiors al 50% assenyalen un alt grau d'endeutament que serà major quant menor sigui el seu valor.

No obstant això, es poden donar dues situacions especials. La ràtio podria assolir valors negatius i també superiors a 100. Aquestes dues situacions es donarien quan els fons propis siguin negatius. Aquests estan formats bàsicament pel capital subscrit, però també pel resultat de l'exercici i de les reserves i resultats d'exercicis anteriors. Així, quan s'arrossequin resultats negatius d'exercicis anteriors la ràtio de solvència serà negativa o major que 100.

Pel que fa a les empreses que presenten un valor de la ràtio compresa entre 0 i 100, s'ha diferenciat les empreses segons tres intervals: aquelles la ràtio de les quals estava comprès entre 0 i menys de 35; aquelles amb un valor de la ràtio entre 35 i menys de 65; i, finalment, aquelles amb un valor de la ràtio entre 65 i 100. Atès que el valor ideal de la ràtio estaria en l'entorn proper al 50%, es considera com a millor resultat aquelles ràtios que es troben entre 35 i 65.

Taula III.5. Ràtio de Rendibilitat Econòmica. 2005.

Badalona	2,68
Santa Coloma de Gramenet	3,93
Sant Adrià del Besòs	5,12
Total Barcelonès Nord	3,25
Total Rondes Llobregat	5,72
Total general	4,64

Font: Elaboració pròpia a partir del SABI.

Els resultats d'aquesta anàlisi mostren que pel conjunt de municipis del Barcelonès Nord, el 13,10% de les empreses tenen una ràtio de solvència propera al que seria el valor ideal de 50. El pes de les empreses en aquesta situació a les Rondes del Llobregat és molt semblant, concretament del 13,34%.

Quant als municipis del Barcelonès Nord, s'aprecia que on hi ha un percentatge més elevat d'empreses amb una ràtio de solvència més propera als valors òptims és a Badalona, on el 13,24% de les empreses considerades tenen una ràtio amb valors entre 35 i 65. A continuació es troba Sant Adrià del Besòs (ràtio de 12,85) i Santa Coloma de Gramenet (ràtio de 12,75).

Taula III.6. Percentatge d'empreses amb ràtio de solvència entre 0 i 100. 2005.

	0 <= ràtio < 35	35 <= ràtio < 65	65 <= ràtio <= 100
Badalona	15,29	13,24	62,03
Santa Coloma de Gramenet	15,77	12,75	59,73
Sant Adrià del Besòs	15,08	12,85	66,48
Total Barcelonès Nord	15,36	13,10	62,10
Hospitalet de Llobregat	12,56	11,47	64,61
Cornellà	15,81	14,56	61,81
Espulgues	14,88	11,01	65,18
Sant Joan Desolí	14,02	18,69	56,54
Sant Just Desvern	13,64	15,66	65,66
Sant Feliu de Llobregat	15,89	14,73	60,08
Total Rondes Llobregat	14,11	13,34	63,02
Total general	14,57	13,25	62,68

Font: Elaboració pròpia a partir del SABI.

IV. EL VAB GENERAT AL BARCELONÈS NORD

Per tal de quantificar el volum d'activitat econòmica en qualsevol àmbit territorial, el més habitual és utilitzar el VAB com a mesura de la capacitat productiva de l'àrea considerada. Així, sentim a parlar sovint d'aquesta mesura quan s'analitza si l'economia d'un cert país està creixent amb més o menys intensitat o quan es comparen diferents països pel que fa al seu creixement desenvolupament econòmic.

Per tant, sembla també raonable usar aquesta mesura a l'hora de comparar diferents àrees inferiors als estats, ja siguin municipis, comarques, províncies o regions. Però, quan l'àrea objecte d'estudi és una àrea inferior a l'estat cal fer un seguit de consideracions que són més importants com menor sigui aquesta. Així, el total de producció generat pel conjunt d'unitats productives d'un estat ha de coincidir necessàriament amb el total de rendes distribuïdes entre els diferents factors de la producció. Però quan hom té interès a analitzar el volum de producció generat en un municipi ha de tenir en compte que aquesta producció no ha de coincidir amb el que els ciutadans d'aquest municipi obtenen via rendes. Per veure-ho clar, només cal pensar en tota la població que viu al Barcelonès Nord i no hi treballa o amb tota la població que viu fora de Barcelonès Nord i s'hi desplaça a treballar. Per tant, la renda per càpita dels ciutadans dels municipis del Barcelonès Nord pot no tenir gaire a veure amb el VAB generat a cadascun d'ells.

A més, la determinació de l'evolució del VAB o de qualsevol altra magnitud econòmica en un nivell inferior a l'estatal implica resoldre diversos problemes metodològics i cal l'adopció de determinades opcions. La disponibilitat d'informació estadística a nivell municipal és molt inferior respecte la de nivell estatal o regional. Així, els mètodes aplicats al càlcul de la Comptabilitat Nacional no són directament aplicables a l'àmbit municipal. Això suposa la necessitat d'aplicar mètodes d'estimació indirecta.

Un dels mètodes d'estimació indirecta més utilitzats és el mètode de regionalització. Per tal d'obtenir el valor del VAB de cada regió es necessita conèixer el VAB 'oficial'

d'una àrea superior, en el nostre cas, de Catalunya, i després distribuir-lo entre les diferents àrees segons alguna variable que reflecteixi el seu pes. En aquest treball proposem usar un mètode basat en aquesta idea per obtenir el Valor Afegit Brut del sistema de Barcelonès Nord usant com a àrea superior el conjunt de la província⁶. Addicionalment, cal tenir en compte que una part important de la informació que s'empra per fer aquest repartiment és la dels treballadors afiliats a la Seguretat Social i els criteris pels quals les empreses fan constar els treballadors a un centre de cotització o un altre no són criteris estrictes. És a dir, tenint en compte que una empresa pot tenir diferents establiments o centres de treball en diferents municipis, és difícil identificar si els treballadors que consten al municipi treballen efectivament al municipi. Per aquest motiu s'ha optat per delimitar una àrea al voltant del sistema del Barcelonès Nord que puguem considerar com a mínimament estable a aquests efectes. El sistema definit inclou els municipis d'Alella, Badalona, Masnou, Montgat, Sant Adrià de Besòs, Santa Coloma de Gramenet, Teià i Tiana.

D'aquesta manera, s'ha obtingut una primera aproximació de l'evolució de l'activitat econòmica generada al sistema del Barcelonès Nord des de l'any 1991. Més concretament, una estimació de les taxes de creixement anuals pels anys 1992 a 2005.

El VAB del sector serveis al Barcelonès Nord representa el 64,9% del total, el de la indústria el 24,7% i el de la construcció el 10,4%.

A més d'aquestes taxes de creixement, el propi mètode ha permès obtenir altres informacions interessants. D'entrada, una síntesi de l'estructura econòmica del sistema pel que fa al pes que tenen els diferents sectors en l'activitat econòmica generada. Malgrat en el procés d'estimació ha estat necessari basar-se en una desagregació en branques d'activitat diferent en el període 1991-2001 i en el període 2001-2005 (per raons d'informació estadística)⁷, basarem la nostra anàlisi en una classificació compatible amb totes les dades, recollida a la Taula IV.1.

⁶ Per un major detall de la metodologia emprada podeu consultar el nombre 6 de la col·lecció Quaderns de Promoció Econòmica Local (Diputació de Barcelona), titulat "Les economies locals a la província de Barcelona".

⁷ S'ha exclòs de l'estimació el sector primari per dificultats en disposar d'informació sobre l'evolució del nombre de treballadors afiliats al règim especial. De totes maneres, el pes d'aquest sector en el sistema és molt escàs.

Taula IV.1. Distribució de l'activitat econòmica (VAB) l'any 2005

Descripció		Barcelonès Nord	Rondes del Llobregat ¹	Província
EN	Productes energètics	0,2%	0,4%	0,2%
EX	Indústries extractives	3,3%	1,8%	1,0%
MA	Indústries manufactureres	21,2%	22,6%	24,5%
Indústria		24,7%	24,8%	25,6%
Construcció	CS Construcció i obres d'enginyeria civil	10,4%	9,5%	7,4%
	CO Recuper, reparac., comerç i restauració	19,8%	21,2%	18,0%
	IF Mediació financera	3,2%	2,8%	6,3%
	TC Transports i comunicacions	8,5%	8,6%	7,9%
	SE Serveis a empreses i lloguers	16,2%	16,3%	17,8%
	SN Serveis no venda	17,2%	16,8%	17,1%
Serveis		64,9%	65,6%	67,0%
No agrari	TO Total no agrari	100,0%	100,0%	100,0%

Font: Elaboració pròpia

En la mateixa taula hem incorporat el pes de cada sector, en termes del VAB de l'any 2005, segons les estimacions elaborades. D'aquesta taula se'n dedueix una primera característica rellevant com és que gairebé un 25% del VAB es va generar aquell any per activitats industrials, gairebé un 65% per activitats terciàries i un 10,4% per la construcció. Novament, i com s'ha trobat a les seccions anteriors, el pes de la construcció al sistema del Barcelonès Nord és comparativament superior al del sistema de les Rondes del Llobregat i al de la província.

També pot resultar interessant conèixer quin és el pes que té l'economia del sistema en relació a l'activitat econòmica de la província. Tal com s'observa als resultats de la Taula IV.2, s'ha estimat que l'any 2005 al sistema

de Barcelonès Nord es va generar el 4,2% de l'activitat econòmica de la província.

A més d'identificar l'estructura econòmica del sistema de Barcelonès Nord i del seu pes, el càlcul dels indicadors sintètics presentats ha permès obtenir una estimació de les taxes de creixement des de l'any 1992 fins l'any 2005, taxes que hem recollit pels grans sectors, a la Taula IV.3.

A partir de l'any 2000 el creixement del VAB del Barcelonès Nord s'ha accelerat especialment degut als serveis i a la construcció

A l'hora de valorar i analitzar aquestes taxes de creixement cal tenir en compte que es tracta de dades referides a un

Taula IV.2. Pes econòmic del sistema del Barcelonès Nord sobre el conjunt de la província. 2005

Descripció		Barcelonès Nord		Rondes del Llob.	
		2001	2005	2001	2005
EN	Productes energètics	2,2%	2,9%	3,7%	11,9%
EX	Indústries extractives	16,1%	14,3%	13,5%	12,2%
MA	Indústries manufactureres	3,9%	3,6%	6,8%	6,3%
Indústria		4,4%	4,0%	7,0%	6,5%
Construcció	CS Construcció i obres d'enginyeria civil	5,6%	5,9%	8,9%	8,7%
	CO Recuperació, rep., comerç, host. i restar.	4,6%	4,6%	7,8%	7,9%
	IF Mediació financera	1,8%	2,1%	2,4%	3,0%
	TC Transports i comunicacions	4,1%	4,5%	7,0%	7,3%
	SE Serveis a empreses i lloguers	3,5%	3,8%	6,8%	6,2%
	SN Serveis no venda	3,9%	4,2%	6,5%	6,6%
Serveis		3,9%	4,1%	6,7%	6,6%
No agrari	TO Total no agrari	4,1%	4,2%	6,9%	6,7%

Font: Elaboració pròpia

Taula IV.3. Taxes de creixement del VAB al sistema del Barcelonès Nord per grans sectors⁸

	Indústria	Construcció	Serveis	Total no agrari
1992	1,0%	-7,4%	0,2%	-0,2%
1993	-8,6%	-2,5%	2,6%	-1,3%
1994	0,6%	-5,7%	6,6%	3,9%
1995	0,1%	13,2%	1,6%	2,0%
1996	0,3%	1,9%	-1,9%	-1,0%
1997	3,8%	-1,4%	3,3%	3,0%
1998	6,0%	13,6%	1,0%	3,3%
1999	-1,2%	8,3%	0,7%	0,8%
2000	-4,6%	0,7%	-8,6%	-6,6%
2001	11,2%	-2,1%	1,9%	4,2%
2002*	-5,7%	7,6%	4,7%	1,7%
2003*	-3,2%	6,7%	6,4%	3,7%
2004*	-1,6%	6,9%	4,0%	2,8%
2005*	1,9%	9,5%	6,9%	5,9%

* Estimació provisional

Font: Elaboració pròpia

àmbit econòmic de dimensió reduïda com és un sistema i, per tant, és raonable obtenir taxes de creixement amb uns valors molt superiors (ja sigui amb signe positiu o negatiu) que els que s'obtenen quan s'està analitzant el ritme de creixement d'un estat o d'una regió. Per tant, no ens ha de sorprendre que pugui haver-hi increments anuals (o disminucions) superiors al 10% ja que, sovint, la instal·lació d'una nova empresa o un tancament poden tenir un impacte molt gran ja que l'àrea d'anàlisi és el sistema.

Molt relacionat amb l'anterior, el primer que ens pot cridar l'atenció en els resultats presentats és que les

sèries presenten una gran volatilitat, és a dir, es pot passar d'una taxa de creixement clarament positiva en un any a una taxa negativa al següent. Sobre això, l'únic que es pot fer és recordar que es tracta d'estimacions, que aquestes dades, per tant, estan sotmeses a un grau d'incertesa superior a les estimacions referides a un àmbit regional o estatal i que, per tant, es tracta de treure'n els grans trets i no fixar-se en la dada concreta d'un any.

El creixement del VAB al sistema del Barcelonès Nord s'ha accelerat sobretot als darrers anys (des del 2000).

Taula IV.4. Taxes de creixement mitjana anual del VAB al sistema del Barcelonès Nord per subperíodes

Descripció	1991-93	1993-96	1996-99	1999-01	2001-05	1991-05
EN Productes energètics	8,1%	17,9%	-9,9%	6,5%	10,4%	6,3%
EX Indústries extractives	2,5%	-0,1%	-2,9%	59,7%	-4,6%	5,2%
MA Indústries manufactureres	-4,4%	0,3%	3,3%	-1,9%	-1,8%	-0,7%
INDÚSTRIA	-3,9%	0,3%	2,8%	3,0%	-2,2%	-0,1%
CS CONSTRUCCIÓ	-5,0%	2,8%	6,7%	-0,7%	7,7%	3,3%
CO R., comerç, host. i restaurants	-2,9%	2,0%	-0,5%	0,5%	3,0%	0,8%
IF Mediació financera	-1,7%	-2,3%	6,2%	-28,4%	13,8%	-0,5%
TC Transports i comunicacions	3,4%	6,7%	6,3%	-0,9%	4,9%	4,5%
SE Serveis a empreses i lloguers	1,6%	1,7%	7,0%	-3,0%	7,1%	3,6%
SN Serveis no venda	6,6%	1,6%	-2,6%	-4,6%	6,0%	1,7%
SERVEIS	1,4%	2,0%	1,6%	-3,5%	5,5%	2,0%
TOTAL NO AGRARI	-0,8%	1,6%	2,4%	-1,4%	3,5%	1,5%

Font: Elaboració pròpia

⁸ Totes les taxes de creixement presentades al document es refereixen al VAB mesurat a preus constants.

Per valorar correctament aquest creixement és important posar-lo en relació al creixement del seu entorn. Així, entre l'any 1991 i l'any 2005, el VAB total del sistema del Barcelonès Nord ha crescut a una taxa anual mitjana d'un 1,5%, el VAB de la província de Barcelona ho va fer a una taxa anual mitjana del 2,4%.

Tenint en compte quina ha estat la dinàmica de l'economia catalana en els darrers 15 anys, hem dividit el període analitzat en 5 subperíodes. El primer que podem observar dels resultats presentats a la Taula IV.4 és que les característiques de l'evolució econòmica al sistema del Barcelonès Nord a nivell global coincideixen molt amb les característiques de l'evolució global del conjunt de l'economia catalana. Entre l'any 1991 i 1993 es produeix una disminució del valor afegit del 0,8% anual, en el període 93-96 s'observa un creixement moderat, de l'1,6% anual que s'accelera al període 96-99 fins al 2,4% anual. A partir del 1999, en canvi, es produeix un clar alentiment de manera que el valor afegit disminueix a un ritme anual de l'1,4%, però aquesta recessió dura poc i a partir del 2001 el ritme s'accelera molt fins a una mitjana anual del 3,5%.

L'evolució del industrial al Barcelonès Nord ha estat més negativa que al conjunt de la província de Barcelona

A nivell sectorial, a la Taula IV.4 podem comprovar que la branca dels serveis i la construcció segueixen una

trajectòria semblant a aquesta evolució global però les branques industrials presenten alguna diferència important. La més destacada és que a partir de l'any 2001, enlloc de recuperar les taxes de creixement positives, s'entra en una fase clara de recessió.

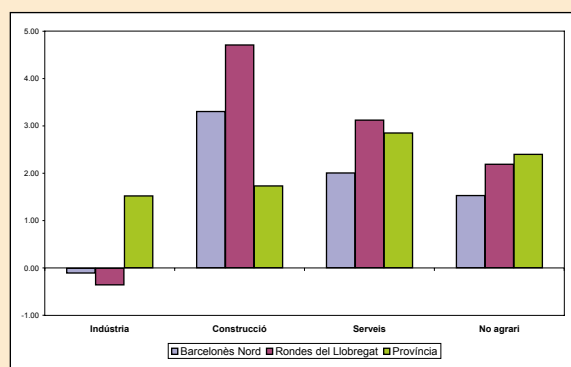
Un altre aspecte força interessant consisteix a comparar aquesta evolució amb l'evolució del sistema de les Rondes del Llobregat i l'evolució del conjunt de la província. Del Gràfic IV.1 se n'extreu, en primer lloc, que l'evolució de la indústria, en ambdós sistemes ha estat molt més negativa que al conjunt de la província. Això és degut, precisament, a una especialització relativa en branques industrials que han gaudit d'un menor ritme de creixement econòmic.

En el cas de la construcció, els sistemes de les Rondes del Llobregat i del Barcelonès Nord tenen en comú ritmes de creixement (un 4,7% i un 3,3% respectivament) clarament superiors al de la resta de la província (un 1,7% anual a nivell global). En el cas dels serveis les diferències són menors.

Si analitzem amb més cura l'evolució any a any d'aquesta evolució des de l'any 1991 observem que, com era previsible, els ritmes de creixement dels dos sistemes analitzats són molt més volàtils que els ritmes de creixement de la província. Un altre aspecte interessant és que fins l'any 1998 el creixement en el sistema del Barcelonès Nord tendeix a ser inferior al del sistema de les Rondes, mentre que a partir de l'any 1999 la situació s'inverteix de forma molt clara.

Naturalment, no ha de sorprendre aquesta relació ja que és molt difícil deslligar l'evolució econòmica del sistema de l'evolució econòmica de l'entorn més proper com pot ser la província. De fet, és molt probable que bona part del dinamisme econòmic del sistema i les diferents iniciatives empresarials que es puguin tirar endavant acabin tenint, fins i tot, un major impacte en els municipis del voltant o de la resta de la província que en el propi sistema. En això hi incideixen molts aspectes com poden ser la major o menor disponibilitat de sòl o el preu i altres factors que incideixen en la ubicació física dels centres de producció.

Gràfic IV.1. Comparació de la taxa de creixement mitjana anual del període 1991-2005 del VAB per sectors



Font: Elaboració pròpia

V. CONCLUSIONS

É s agosarat avançar recomanacions de política únicament a partir dels resultats obtinguts a aquest treball. La raó fonamental es que, per poder fer-ho, és necessari disposar d'una visió global de diversos àmbits relatius al Barcelonès Nord. Així, cal relacionar els trets característics de l'activitat econòmica del Barcelonès Nord obtinguts a aquest informe amb d'altres relatius a aspectes demogràfics, de formació de la seva població, d'immigració, de mobilitat, de qualitat del mercat de treball, d'accessibilitat del territori als mercats de clients i de proveïdors, de disponibilitat d'infraestructures (de transports, de comunicacions,...), de cohesió social, d'actuacions urbanístiques ja realitzades en alguns casos o pendents de fer, de la presència d'economia submergida al territori,... Tan sols de l'anàlisi conjunta de tots ells es pot extreure el necessari per tal de poder recomanar certes línies d'actuació política.

Malgrat això, a partir de l'anàlisi duta a terme al treball, es poden intuir el que podrien ser algunes línies d'actuació generals, entre les que destacarien les següents:

1. Recolzar sectors madurs on el Barcelonès Nord es troba tradicionalment més especialitzat i que presenten ja un teixit industrial assentat per tal d'augmentar la seva competitivitat. Un exemple seria el sector tèxtil, on s'hauria de potenciar la seva especialització en trams de més valor afegit (com ara el disseny i la confecció més puntera) i fomentar la seva internacionalització (amb major projecció internacional).
2. Fomentar l'assentament de noves empreses (tot minimitzant el risc de fugida posterior) en noves activitats econòmiques compatibles amb les característiques del territori. Així, l'escàs pes relatiu que tenen al Barcelonès Nord les activitats d'alt coneixement i les relacionades amb les TICs es converteix en part en una potencialitat donat que això suposa el disposar encara d'un camp per recorre important.
3. Alliberament d'espais industrials que poden ser requalificats per altres usos, com serveis i habitatge conjuntament, grans operacions urbanístiques,...La nova Ciutat del Basquet en seria un exemple.
4. Donat el pes molt elevat del comerç al detall, i en previsió als possibles efectes sobre el comerç minorista de grans operacions urbanístiques (obertura de grans centres comercials, ..), caldria recolzar al comerç minorista tot fomentant la seva modernització i la millora de la seva competitivitat (tot aprofitant els seus avantatges de ser comerç de proximitat, la seva major atenció al client, una possible major diversitat de productes, ...). La inversió en remodelació de barris podria anar en consonància amb aquestes actuacions.
5. Intentar millorar els desavantatges derivats de la petita dimensió de les empreses del Barcelonès Nord fomentant la creació de xarxes d'empreses i l'associacionisme.
6. Recolzar als treballadors autònoms i a les empreses micro i petites en les necessitats formatives que tinguin (formació en gestió, en utilització de noves tecnologies, informació relativa als diversos ajuts que ofereixen entitats públiques com ara el CIDEM i que abarquen des d'ajuts de finançament per la creació de noves empreses, a ajuts per la implantació de noves tecnologies, per la millora dels nivells de qualitat, per potenciar la seva obertura a l'exterior, ...).
7. Aprofitar, front el govern de la Generalitat i front el govern central, la important presència al Barcelonès Nord de sectors amb efectes arrossegament d'altres sectors. Així, es podrien evidenciar les oportunitats d'inversió en un territori que pot contribuir, degut als seus efectes multiplicadors, al creixement d'una àrea més ampla com la província o la pròpia regió.

BOX 1. RESUM: DEBILITATS DEL BARCELONÈS NORD

- ⊙ Major taxa d'atur (total i en relació a l'afiliació)
- ⊙ Sector de la Construcció, un dels principals motors de creixement als darrers anys... → Sector amb caràcter marcadament procíclic, amb limitacions de creixement basades en la disponibilitat d'un recurs escàs com és el sol i amb unes previsions de futur que apunten cap a una desacceleració del mateix en un termini no gaire llunyà...
- ⊙ Menor pes relatiu de sectors d'Alt Coneixement, caracteritzats pel seu elevat valor afegit. Menor pes relatiu dels sectors TICs.
- ⊙ Major especialització que la província en sectors com Comerç al detall, Indústries de la pelleteria i confecció, Fabricació de productes metàl·lics o Indústries de la construcció de maquinària i equips mecànics... → Sectors madurs i/o amb una productivitat aparent relativament baixa...
- ⊙ Estructura productiva amb un pes relativament elevat de sectors amb elevats riscos de patir processos de deslocalització
- ⊙ Excessivament atomitzat, amb una presència molt elevada de empresaris individuals i microempreses i una molt escassa importància de grans empreses. → Dificultats per millorar competitivitat i assolir rendiments creixents per mitjà de reduccions de costos derivats de l'escala, de la gamma de productes, de la gestió de costos de transacció o de la generació de coneixement i innovació...

BOX 2. RESUM: OPORTUNITATS DEL BARCELONÈS NORD

- ⊙ Notable pes en termes poblacionals, incloent municipis de gran dimensió urbana com són Badalona i Santa Coloma de Gramenet → La dimensió urbana és una de les principals fonts de generació d'economies d'urbanització (inclouen avantatges derivats de la concentració d'una gran demanda al territori).
- ⊙ Notable dinamisme al darrers anys en termes de creixement del nombre d'afiliats i de creació neta d'empreses.
- ⊙ Paper rellevant del Barcelonès Nord al ser un territori on es concentren una part important de sectors amb efectes arrossegament cap endarrera → Aquests sectors, degut als seus efectes multiplicadors de la resta del sistema, poden afavorir el creixement econòmic d'una àrea més ampla com pot ser la província o Catalunya... → Pot ser emprat, davant del govern de Catalunya o del govern central, com un factor rellevant per tal d'atraure diverses ajudes i inversions al territori.
- ⊙ Procés de desindustrialització continu → Alliberament d'espais industrials que poden ser requalificats per altres usos (serveis i habitatge conjuntament, grans operacions urbanístiques,...)
- ⊙ Presència molt notable de autònoms i petites empreses, fet que pot ser una oportunitat → Major potencialitat d'emprenedoria

Annex 1. Sectors segons nivell tecnològic i intensitat en coneixement

Codi CCAE-93	
Sectors industrials de nivell tecnològic baix	
15	Indústries de productes alimentaris i begudes
16	Indústries del tabac
17	Indústries tèxtils
18	Indústries de la confecció i de la pelletteria
19	Preparació, adobament i acabament del cuir; fab. d'articles de marroquineria i viatge; articles de basteria, talabarderia i sabateria
20	Indústries de la fusta i del suro, llevat de mobles; cistelleria i esparteria
21	Indústries del paper
22	Edició, arts gràfiques i reproducció de suports enregistrats
36	Fabricació de mobles; altres indústries manufactureres
37	Reciclatge
Sectors industrials de nivell tecnològic mig-baix	
23	Coqueries, refinació de petroli i tractament de combustibles nuclears
25	Fabricació de productes de cautxú i matèries plàstiques
26	Fabricació d'altres productes minerals no metàl·lics
27	Metal·lúrgia
28	Fabricació de productes metàl·lics, llevat de maquinària i equips
Sectors industrials de nivell tecnològic mig-alt	
24	Indústries químiques
29	Indústries de la construcció de maquinària i equips mecànics
31	Fabricació de maquinària i materials elèctrics
34	Fabricació de vehicles de motor, remolcs i semiremolcs
35	Fabricació d'altres materials de transport
Sectors industrials de nivell tecnològic alt	
30	Fabricació de màquines d'oficina i equips informàtics
32	Fabricació de materials electrònics; fabricació d'equips i aparells de ràdio, televisió i comunicacions
33	Fabricació d'equips i instruments medicoquirúrgics, de precisió, òptica i rellotgeria
Sectors serveis intensius en coneixement	
61	Transport marítim, de cabotatge i per vies de navegació interiors
62	Transport aeri i espacial
64	Correus i telecomunicacions
65	Mediació financera, llevat d'assegurances i plans de pensions
66	Assegurances i plans de pensions, llevat de la seguretat social obligatòria
67	Activitats auxiliars de la mediació financera
70	Activitats immobiliàries
71	Lloguer de maquinària i equips sense operari, d'efectes personals...
72	Activitats informàtiques
73	Recerca i desenvolupament
74	Altres activitats empresarials
80	Educació
85	Activitats sanitàries i veterinàries, serveis socials
92	Activitats recreatives, culturals i esportives
Sectors serveis no intensius en coneixement	
50	Venda, manteniment i reparació de vehicles de motor, motocicletes i ciclomotors; venda al detall de combustible per a vehicles de motor
51	Comerç a l'engròs i intermediaris del comerç, llevat de vehicles de motor i motocicletes
52	Comerç al detall, llevat del comerç de vehicles de motor, motocicletes i ciclomotors; reparació d'efectes personals i estris domèstics
55	Hotelleria
60	Transport terrestre; transport per canonades
63	Activitats afins al transport; activitats d'agències de viatges
75	Administració pública, defensa i Seguretat Social obligatòria
90	Activitats de sanejament públic
91	Activitats associatives
93	Activitats diverses de serveis personals
95	Llars que ocupen personal domèstic
99	Organismes extraterritorials

Fons: OCDE(2001) *Tableau de bord de l'OCDE de la science, de la technologie et de la industrie*. OCDE. París; Trullen et al (2002) *Economia del conocimiento, ciudad y competitividad*.

Annex 2. Classificació dels sectors segons els seus efectes arrossegament

Qualsevol sector requereix, per poder produir, d'inputs intermedis provinents de la resta de sectors. Així, a partir d'informació relativa d'aquestes relacions intersectorials, es podrien identificar sectors que tenen uns elevats efectes d'arrossegament cap endarrere, és a dir, sectors que per poder produir una unitat del seu output requereixen, en una proporció comparativament superior a altres, de més inputs intermedis provinents d'altres sectors. En aquest sentit, sembla evident que aquest tipus de sectors poden afavorir més el creixement econòmic d'una àrea donat que, fruit dels seus efectes multiplicadors, "arrossequen" molt de la resta de sectors per satisfer la seva demanda final. Alhora, es podrien identificar sectors amb elevats efectes d'arrossegament cap endavant i que poden provocar estrenyiments al sistema donat que, per satisfer un increment de la demanda final de la resta de sectors, es requereix d'una quantitat de la seva producció comparativament superior a la resta.

En aquest sentit, la nova Taula Input-Output per Catalunya (TIOC) que ha publicat l'Idescat per l'any 2001 ofereix una informació de gran utilitat respecte a les

relacions intersectorials de l'economia catalana. A partir de la nova TIOC, i seguint la literatura habitual de taules input-output, es poden classificar els sectors en funció de la presència o absència d'efectes arrossegament en:

- Sectors clau: sectors amb arrossegaments cap endarrere i cap endavant.
- Sectors que poden afavorir el creixement de l'àrea: sectors amb arrossegaments cap endarrere.
- Sectors que poden provocar estrenyiments al sistema: sectors amb arrossegaments cap endavant.
- Sectors independents: sectors sense arrossegaments cap endarrere ni cap endavant.

Tenint això en compte, s'han dividit els sectors pels quals es disposa d'informació dels afiliats (a un nivell de desagregació CCAE-93 a dos dígitos) segons l'anterior classificació, obtenint els següents resultats:

Codi CCAE-93	Sectors claus (amb arrossegaments cap endarrere i cap endavant) de l'economia catalana
01	Agricultura, ramaderia, caça i activitats dels serveis que s'hi relacionen
15	Indústries de productes alimentaris i begudes
16	Indústries del tabac
17	Indústries tèxtils
20	Indústries de la fusta i del suro, llevat de mobles; cistelleria i esparteria
22	Edició, arts gràfiques i reproducció de suports enregistrats
27	Metal·lúrgia
28	Fabricació de productes metàl·lics, llevat de maquinària i equips
34	Fabricació de vehicles de motor, remolcs i semiremolcs
37	Reciclatge
40	Producció i distribució d'energia elèctrica, gas, vapor i aigua calenta
45	Construcció
50	Venda, manteniment i reparació de vehicles de motor, motocicletes i ciclomotors; venda al detall de combustible per a vehicles de motor
51	Comerç a l'engròs i intermediaris del comerç, llevat de vehicles de motor i motocicletes
60	Transport terrestre; transport per canonades
64	Correus i telecomunicacions
67	Activitats auxiliars de la mediació financera
71	Lloguer de maquinària i equips sense operari, d'efectes personals i estris domèstics
90	Activitats de sanejament públic

Nota: Es corresponen amb sectors amb un índex de Rasmussen de poder de dispersió i de sensibilitat de dispersió superiors o iguals a 1. Font: Elaboració pròpia a partir de la TIOC-2001.

Codi CCAE-93	Sectors amb arrossegaments cap endarrere de l'economia catalana.
10	Extracció i aglomeració d'antracita, hulla, lignit i torba
11	Extracció de petroli brut i de gas natural...
12	Extracció de minerals d'urani i de tori
13	Extracció de minerals metàl·lics
14	Extracció de minerals no metàl·lics ni energètics
18	Indústries de la confecció i de la pelleteria
26	Fabricació d'altres productes minerals no metàl·lics
35	Fabricació d'altres materials de transport
36	Fabricació de mobles; altres indústries manufactureres
41	Captació, depuració i distribució d'aigua
52	Comerç al detall, llevat del comerç de vehicles de motor,...
55	Hoteleria
61	Transport marítim, de cabotatge i per vies de navegació interiors
62	Transport aeri i espacial
63	Activitats afins al transport; activitats d'agències de viatges
66	Assegurances i plans de pensions, llevat de la seguretat social obligatòria
73	Recerca i desenvolupament
91	Activitats associatives
92	Activitats recreatives, culturals i esportives

Nota: Es corresponen amb sectors amb un índex de Rasmussen de poder de dispersió superiors o iguals a 1 i de sensibilitat de dispersió inferior a 1. Font: Elaboració pròpia a partir de la TIOC-2001.

Codi CCAE-93	Sectors amb arrossegaments cap endavant de l'economia catalana.
21	Indústries del paper
23	Coqueries, refinació de petroli i tractament de combustibles nuclears
24	Indústries químiques
25	Fabricació de productes de cautxú i matèries plàstiques
29	Indústries de la construcció de maquinària i equips mecànics
65	Mediació financera, llevat d'assegurances i plans de pensions
70	Activitats immobiliàries
74	Altres activitats empresarials

Nota: Es corresponen amb sectors amb un índex de Rasmussen de poder de dispersió inferior a 1 i de sensibilitat de dispersió igual o superior a 1. Font: Elaboració pròpia a partir de la TIOC-2001.

Codi CCAE-93	Sectors sense efectes arrossegament de l'economia catalana.
02	Silvicultura, explotació forestal i activitats dels serveis que s'hi relacionen
05	Pesca, aquicultura i activitats dels serveis que s'hi relacionen
19	Preparació, adobament i acabament del cuir; fab. articles de marroquineria i viatge...;
30	Fabricació de màquines d'oficina i equips informàtics
31	Fabricació de maquinària i materials elèctrics
32	Fab. de materials electrònics; fab. d'equips i aparells de ràdio, televisió i comunicacions
33	Fabricació d'equips i instruments medicoquirúrgics, de precisió, òptica i rellotgeria
72	Activitats informàtiques
75	Administració pública, defensa i Seguretat Social obligatòria
80	Educació
85	Activitats sanitàries i veterinàries, serveis socials
93	Activitats diverses de serveis personals
95	Llars que ocupen personal domèstic
99	Organismes extraterritorials

Nota: Es corresponen amb sectors amb un índex de Rasmussen de poder de dispersió i de sensibilitat de dispersió inferiors a 1. Font: Elaboració pròpia a partir de la TIOC-2001.

Annex 3. Classificació dels sectors amb riscos de patir processos de deslocalització

Codi CCAA-93	Sectors amb riscos elevats de patir deslocalitzacions
17	Indústries tèxtils
18	Indústries de la confecció i de la pelleteria
19	Preparació, adobament i acabament del cuir; fabricació d'articles de marroquineria i viatge; articles de basteria, talabarderia i sabateria
25	Fabricació de productes de cautxú i matèries plàstiques
29	Indústries de la construcció de maquinària i equips mecànics
30	Fabricació de màquines d'oficina i equips informàtics
31	Fabricació de maquinària i materials elèctrics
32	Fabricació de materials electrònics; fabricació d'equips i aparells de ràdio, televisió i comunicacions
33	Fabricació d'equips i instruments medicoquirúrgics, de precisió, òptica i rellotgeria
34	Fabricació de vehicles de motor, remolcs i semiremolcs
35	Fabricació d'altres materials de transport

Nota: Aquests sectors han estat definits a partir d'informació relativa a la intensitat de mà d'obra i a la mida de les empreses. Font: Sala, M. i T. Torres (2005) *Unas reflexiones sobre localización industrial aplicadas a la industria catalana*, Boletín Económico del ICE, nº 2863.

Annex 4. Els sectors de Tecnologia de la Informació i la Comunicació (TIC)

Seguint la classificació de l'OCDE (*Measuring the information economy, 2002; Seizing the benefits of ICT in a Digital Economy, 2003*), es consideren com activitats TIC les següents (s'inclou el codi CCAE93 a tres dígits):

Manufactures TIC

Ordinadors i màquines d'oficina

300 Fabricació de maquinària d'oficina i equips informàtics

Altres manufactures TIC

313 Fabricació de fils i cables elèctrics aïllats

321 Fabricació de vàlvules, tubs i altres components electrònics

322 Fabricació de transmissors de radiodifusió i televisió, i d'aparells per a la radiotelefonía i radiotelegrafia amb fils

323 Fabricació d'aparells de recepció, enregistrament i reproducció de so i imatge

332 Fabricació d'instruments i aparells de mesura, verificació, control, navegació i altres fins, llevat d'equips de control per a processos industrials

333 Fabricació d'equips de control per a processos industrials

Serveis TIC

Telecomunicacions

642 Telecomunicacions

Serveis informàtics

721 Consulta d'equips informàtics

211 Consulta d'aplicacions informàtiques i subministrament de programes informàtics

723 Processament de dades

724 Activitats relacionades amb bases de dades

725 Manteniment i reparació de màquines d'oficina, comptabilitat i equips informàtics

726 Altres activitats relacionades amb la informàtica

Altres serveis TIC

5167 Comerç a l'engròs d'ordinadors, perifèrics i programari

5168 Comerç a l'engròs de components i equipament electrònic i de telecomunicacions

7133 Lloguer de maquinària i equip d'oficina, incloent-hi ordinadors

Font: OCDE (2002) *Measuring the information economy*; OCDE (2003) *Seizing the benefits of ICT in a Digital Economy, 2003*.

Nota: El sistema de les Rondes del Llobregat està format per Corbera de Llobregat, Cornellà de Llobregat, Esplugues de Llobregat, Hospitalet de Llobregat, Sant Joan Despí i Sant Just Desvern.