

Evolució de l'activitat econòmica
al Barcelonès Nord. 2005 - 2008

Presentació	2
Població i mercat de treball del Barcelonès Nord	3
Els agents econòmics: Els treballadors del Barcelonès Nord	5
Els agents econòmics: Les empreses del Barcelonès Nord	14
El VAB generat al Barcelonès Nord	23
CONCLUSIONS.	26



L'any 2007 el grup de recerca AQR (Anàlisi Quantitativa Regional) va realitzar un estudi per al Consell Comarcal del Barcelonès que presentava i analitzava informació detallada sobre l'evolució de l'activitat econòmica al Barcelonès Nord entre els anys 2000 i 2005, període que integrava els cinc primers anys de la signatura del Pacte Territorial per a la Promoció Econòmica i l'Ocupació. Una vegada que han passat dos anys d'aquell estudi sembla el moment idoni per fer una actualització que permeti analitzar l'evolució més recent, entre els anys 2005 i 2008. Així doncs, aquest document recull els principals resultats obtinguts a l'informe "Estudi de l'evolució de l'activitat econòmica al Barcelonès Nord. Període 2005-2008".

L'informe s'ha centrat essencialment en analitzar les característiques dels dos principals agents econòmics de qualsevol territori: els treballadors i les empreses. Alhora però, s'ha inclòs a l'estudi una estimació del VAB (Valor Afegit Brut) generat al sistema del Barcelonès Nord.

Aquesta anàlisi s'ha dut a terme tant a nivell individual pels tres municipis que integren el Barcelonès Nord (Badalona, Sant Adrià de Besòs i Santa Coloma de Gramenet) com a nivell agregat, tot comparant el Barcelonès Nord amb altres agregats territorials de referència com les Rondes del Llobregat (integrades per Cornellà de Llobregat, Esplugues de Llobregat, Hospitalet de Llobregat, Sant Feliu de Llobregat, Sant Joan Despí, i Sant Just Desvern), la comarca del Barcelonès i la província de Barcelona.

Als següents apartats es mostren, de forma sintètica, els principals resultats recollits a l'informe abans esmentat.



Població i mercat de treball del Barcelonès Nord

Per tal de situar en context l'evolució econòmica del Barcelonès Nord és necessari fer l'anàlisi de dos aspectes bàsics com són la població i el mercat de treball. Així, a partir del padró continu, es fa una aproximació a la població del Barcelonès Nord i la seva evolució en els darrers anys tot fent una comparació amb l'entorn de referència, Rondes del Llobregat, i amb la província de Barcelona i Catalunya. A més, es presenta una introducció sobre la situació del mercat laboral emprant bàsicament la informació de l'atur registrat. Tot seguit es mostren els principals resultats obtinguts.

La població del Barcelonès Nord ha disminuït un 1% entre els anys 2005 i 2008 (en contraposició a l'increment observat entre els anys 2000-2005). En canvi, les Rondes del Llobregat, el Barcelonès i la província de Barcelona han enregistrat un

tant, un suau decreixement de la població de l'1%.

Aquesta diferent evolució explicaria el fet que el Barcelonès Nord hagi anat perdent pes en termes de població respecte la província de Barcelona als darrers anys. Així, mentre que l'any 2005 la població del Barcelonès Nord representava el 7,07% del total de la província (7,57% al 2000), aquest percentatge va baixar fins el 6,76% l'any 2008.

En el conjunt del període 2005-2008, la població del Barcelonès Nord ha presentat un creixement mitjà anual del -0,34%, front al creixement del 0,21% de les Rondes del Llobregat o l'1,20% de la província de Barcelona.

Entre els anys 2005 i 2008, la taxa d'atur registrat sobre població potencialment activa ha crescut al

Taula I.1. Població al Barcelonès Nord.

	Badalona	Sant Adrià de Besos	Santa Coloma de Gramenet	Barcelonès Nord	Rondes del Llobregat
2000	208.944	32.452	117.127	358.523	448.540
2005	218.553	32.940	118.129	369.622	472.276
2008	215.329	33.223	117.336	365.888	475.188

Font: Elaboració pròpia a partir de dades de la web de l'IDESCAT

Taula I.2. Creixement mitjà anual acumulat de població (%)

	Creixement 2000-2005	Creixement 2005-2008	Creixement 2000-2008
Badalona	0,90	-0,49	0,38
Sant Adrià de Besos	0,30	0,29	0,29
Santa Coloma de Gramenet	0,17	-0,22	0,02
Barcelonès Nord	0,61	-0,34	0,25
Rondes del Llobregat	1,04	0,21	0,72
Província de Barcelona	1,99	1,20	1,69

Font: Elaboració pròpia a partir de dades de la web de l'IDESCAT

lleuger augment. Això ha portat a una pèrdua de pes del Barcelonès Nord respecte la província en termes de població.

La població del Barcelonès Nord s'ha situat l'any 2008 en 365.888 habitants, quan l'any 2005 en tenia 369.622. Així, en aquests anys, l'àrea del Barcelonès Nord ha perdut 3.734 habitants, produint-se, per

Barcelonès Nord comparativament més que a la província de Barcelona.

El Barcelonès Nord ha presentat al 2008 una taxa d'atur registrat sobre població potencialment del 8,40%, front al 6,75% de les Rondes del Llobregat o al 6,85% de la província de Barcelona.



Taula I.3. Taxa d'atur registrat sobre població potencialment activa. %

	Anys 2005	Anys 2006	Anys 2007	Anys 2008
Badalona	6,54	6,32	6,51	8,37
Sant Adrià de Besòs	7,50	7,29	7,59	9,45
Santa Coloma de Gramenet	6,29	6,17	6,17	8,17
Barcelonès Nord	6,54	6,35	6,49	8,40
Rondes Llobregat	5,45	5,45	5,23	6,75
Província de Barcelona	5,78	5,60	5,46	6,85

Font: Elaboració pròpia a partir de dades del departament de Treball de la Generalitat de Catalunya i la web de l'IDESCAT

D'aquesta manera, l'atur és, en termes relatius, més important al Barcelonès Nord que a les Rondes del Llobregat i al conjunt de la província. Aquesta situació, però, no és nova atès que en tot el període analitzat (2005-2008) la taxa d'atur del Barcelonès Nord era més alta que la de les altres zones de referència.

L'atur al Barcelonès Nord és més important a les immobiliàries, lloguers i serveis a empreses, a les indústries manufactureres i a la construcció

Al Barcelonès Nord hi ha, l'any 2008, 21.307 persones

en situació d'atur registrat, xifra que suposa un augment del 28,7%, respecte l'any 2007. De fet, des de l'any 2005 s'havien produït contínues reduccions en l'atur, i ha estat l'any 2008 el punt d'inflexió d'aquesta tendència.

Per sectors, on hi ha més persones aturades al 2008 és a la secció d'immobiliàries, lloguers i serveis a empreses, amb 6.005 aturats registrats (que representen el 28,2% del total). En segona posició se situa la secció de les indústries manufactureres, amb 3.938 aturats (18,5% del total). En tercer lloc, se situa la secció de construcció, amb 3.292 aturats (un 15,4% del total).

Taula I.4. Atur registrat segons seccions de la CCAE. Any 2008.

	Badalona	Sant Adrià	Santa Coloma	Barcelonès Nord
Agricultura, ramaderia, caça, silvicultura i pesca, indústries extractives i producció i distribució d'energia	115	38	61	214
D. Indústries manufactureres	2.201	287	1.450	3.938
F. Construcció	1.813	255	1.225	3.292
G. Comerç i reparacions	1.523	222	867	2.613
H. Hoteleria	644	119	392	1.156
I. Transports i comunicacions	286	44	150	480
J. Mediació financera	51	6	19	76
K. Immobiliàries, lloguer i serveis a empreses	3.768	805	1.432	6.005
L. Adm. públiques, defensa i S.S.	157	46	62	264
M. Educació	113	12	55	180
N. Activitats sanitàries i socials	211	28	101	339
O. Altres activitats socials i serveis personals	569	102	349	1.020
P. Llars que ocupen personal domèstic	60	7	48	114
SOA. Sense Ocupació Anterior	1.041	110	466	1.617
TOTAL	12.550	2.080	6.676	21.307

Font: Elaboració pròpia a partir de dades del departament de treball de la Generalitat de Catalunya

L'anàlisi duta a terme sobre els treballadors del Barcelonès Nord s'ha basat en les dades procedents de l'afiliació a la Seguretat Social. Certament, la utilització d'aquest tipus d'informació per àrees petites com municipis comporta algunes limitacions àmpliament conegudes. Així, la Seguretat Social adjudica cada afiliat al municipi on es troba el domicili social de l'empresa (centre de cotització) per la qual treballa, que no ha de coincidir necessàriament amb el territori on desenvolupa la seva activitat. Aquest fet comporta certs biaixos entre els treballadors realment localitzats a un municipi i la seva xifra d'afiliats, biaixos que, per altre banda, afecten tant al Barcelonès Nord com a tota la resta d'agregats territorials amb els quals aquest es compara. Malgrat aquestes limitacions, les dades provinents de la Seguretat Social es mostren com les més adequades tant pel detall territorial i sectorial que permeten, com per la seva disponibilitat temporal (permetent allargar l'estudi fins l'any 2008).

Tal com s'ha esmentat a la presentació, s'ha actualitzat l'anàlisi dels afiliats a la Seguretat Social fins l'any 2008 (amb una desagregació a 60 sectors), tant a nivell individual pels tres municipis que integren el Barcelonès Nord, com a nivell agregat, comparant

nòmica que la província, com ho demostra una baixada superior de l'ocupació entre els anys 2005 i 2008. Això fa que hagi disminuït el seu pes respecte el total provincial en termes d'afiliats a la Seguretat Social.

El Barcelonès Nord concentra, l'any 2008, un total de 89.817 afiliats, 2.789 afiliats menys que l'any 2005. Aquesta variació, un -3% en termes relatius, contrasta amb el que succeeix a les Rondes del Llobregat, on hi ha hagut un creixement positiu del 1'5%. Alhora, aquest decreixement ha estat superior a l'experimentat pel conjunt de la província (taxa del -0'5%). Com a conseqüència dels canvis experimentats, el pes del Barcelonès Nord respecte la província ha disminuït, passant del 3,74% al 2005 al 3,65% al 2008. En aquest sentit, cal destacar que això trenca la tendència que hi va haver entre els anys 2000 i 2005, quan es va produir un augment del pes del Barcelonès Nord respecte la província.

L'afiliació a la Seguretat Social entre els anys 2005 i 2008 ha baixat en els règims general, de la llar i d'autònoms (que concentren la major part d'afiliats), mentre que ha augmentat l'agrari i el

Taula II.1 Nombre d'afiliats totals. Període 2005 -2008

	2005	2006	2007	2008	V.A. (1) 2005-2008	Taxa de creixement 2005-2008
Badalona	60.996	61.589	63.020	60.261	-735	-1,2%
Sant Adrià	10.626	10.356	10.277	9.895	-731	-6,9%
Santa Coloma	20.984	21.042	20.835	19.661	-1.323	-6,3%
Barcelonès Nord	92.606	92.987	94.130	89.817	-2.789	-3,0%
Rondes Llobregat	186.512	192.083	194.821	189.247	2.735	1,5%
Barcelonès	1.238.484	1.267.533	1.286.422	1.244.675	6.191	0,5%
Província	2.474.519	2.526.280	2.564.016	2.462.060	-12.459	-0,5%

(1) V.A.: Variació Absoluta.

Font: Elaboració pròpia a partir de dades de la Seguretat Social.

el Barcelonès Nord amb les Rondes del Llobregat, la comarca del Barcelonès i la província de Barcelona. Seguidament es mostren els principals resultats obtinguts d'aquesta anàlisi, centrant l'atenció en l'agregat Barcelonès Nord i en la seva comparació amb les Rondes del Llobregat, la comarca i la província.

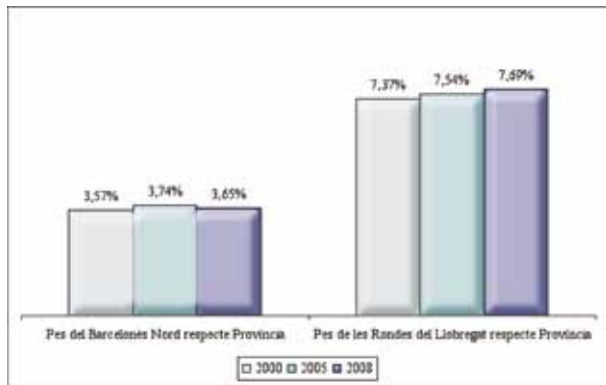
El Barcelonès Nord està patint més la crisi eco-

del mar. La baixada de la presència d'autònoms en el període 2005-2008 contrasta amb l'evolució que hi va haver entre els anys 2000 i 2005, quan va augmentar el seu pes.

En el conjunt del Barcelonès Nord, el nombre d'afiliats al règim general ha disminuït el 2,1%, el règim d'autònoms l'1'6% i el règim de la llar el 34,1%. De tota ma-



Gràfic II.1. Evolució del pes dels afiliats del Barcelonès Nord i Rondes del Llobregat en el total de la Província. 2000, 2005 i 2008

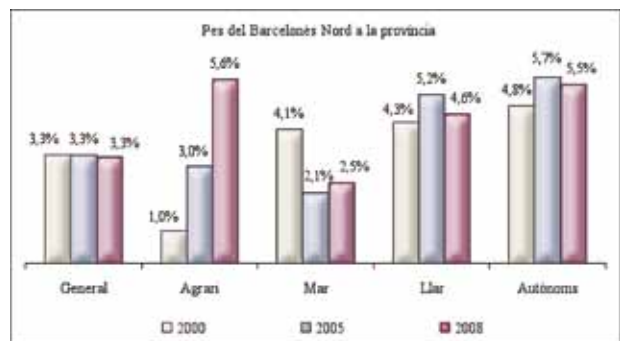


Font: Elaboració pròpia a partir de dades de la Seguretat Social

nera, del pes del règim general i del règim d'autònoms respecte el total d'afiliats ha augmentat en 0,65 i 0,35 punts percentuals respectivament. Aquesta aparent contradicció entre la baixada del nombre d'afiliats al règim general i d'autònoms i l'augment del seu pes s'explica pel fet que el descens en el règim de la llar ha estat molt més gran, fent que, en termes relatius, els règims general i d'autònoms hagin augmentat la seva participació en el global.

Tot i que al Barcelonès Nord ha disminuït el nombre d'afiliats al règim general, continua mantenint el seu

Gràfic II.2. Pes del Barcelonès Nord respecte la província en termes d'afiliats per règim d'afiliació. Anys 2000, 2005 i 2008



Font: Elaboració pròpia a partir de SS

Al 2008, el Barcelonès Nord té un percentatge d'afiliats al règim general del 72,4%, un valor clarament inferior al de la comarca del Barcelonès (85,1%), al de Rondes del Llobregat (83%) i al de la província (81,2%). D'altra banda, el règim d'autònoms al Barcelonès Nord té un pes del 24,7%, netament superior al 12,5% del Barcelonès, al 14,8% de les Rondes del Llobregat o al 16,5% de la província. Aquesta major presència d'autònoms no s'ha de concloure però a favor una major empreneduria al Barcelonès Nord. Així, s'ha de considerar que darrera d'aquesta xifra d'autònoms s'amaguen situacions diverses (peticions explícites per part de les empreses perquè un treballador es doni d'alta al règim d'autònoms, treba-

Taula II.2. Taxa de creixement del nombre d'afiliats per règim d'afiliació entre anys 2005 i 2008.

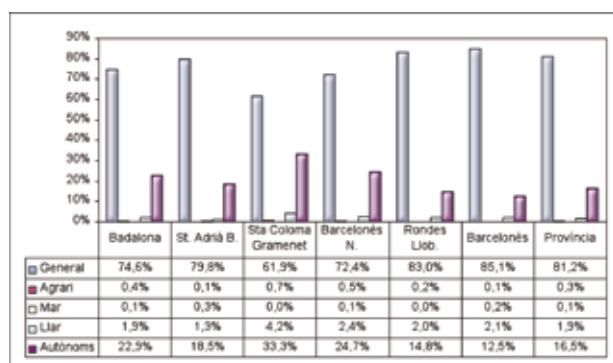
	General	Agrari	Mar	Llar	Autònoms	Carbó
Badalona	-0,7%	30,5%	-10,8%	-28,4%	-0,3%	0,0%
Sant Adrià de Besòs	-7,5%	140,0%	76,5%	-38,0%	-2,1%	0,0%
Sta Coloma de Gramenet	-4,0%	20,8%	0,0%	-40,2%	-4,2%	0,0%
Barcelonès Nord	-2,1%	29,0%	15,3%	-34,1%	-1,6%	0,0%
Rondes de Llobregat	-4,8%	3,7%	100,0%	-40,0%	-9,9%	0,0%
Barcelonès	1,3%	6,2%	9,0%	-24,4%	0,4%	0,0%
Província	-0,1%	-31,7%	0,9%	-25,6%	2,2%	-94,2%

Font: Elaboració pròpia a partir de SS

pes respecte al total d'afiliats al règim general existents a la província (en torn al 3,3%), i ha augmentat pels règims agrari (de 3% al 5,6%) i del mar (de 2,1% al 2,5%), mentre que ha disminuït pel règim d'autònoms (del 5,7% al 5,5%) i de la llar (del 5,2% al 4,6%).

lladors que es troben donats d'alta de forma simultània als règims general i d'autònoms, ...) i que no tots els autònoms es corresponen amb professionals amb formació empresarial i esperit de desenvolupar una activitat de forma continua en el temps

Gràfic II.3. Distribució percentual del nombre d'afiliats per règim d'afiliació. Any 2008.



Font: Elaboració pròpia a partir de SS

En termes d'afiliació, ha continuat el procés de desindustrialització i terciarització de l'estructura productiva del Barcelonès Nord. Però, front a l'evolució produïda entre 2000 i 2005, ara la construcció ja no té un paper de motor de creixement sinó que ha sofert importants disminucions. El sector serveis és el sector amb més afiliats i, entre els anys 2005 i 2008, encara creix en nombre d'afiliats.

El Barcelonès Nord ha augmentat, entre els anys 2005 i 2008, el nombre d'afiliats al sector serveis un 3,3% (1.986 afiliats en termes absoluts), un increment inferior a l'observat a les Rondes del Llobregat (6,4%), al Barcelonès (4%) i a la província (3,9%). D'altra banda, el sector industrial i energètic i el sector de la construcció han disminuït un 17% i un 14,5% respectivament, disminucions també superiors a les enregistrades a les Rondes del Llobregat (-14,2% a la indústria i -3,1% a la construcció), a la comarca del Barcelonès (-16,2%

i -11,9% respectivament) i a la província (-11,2% i -12,5%). El sector agrícola és l'únic sector que ha protagonitzat un creixement percentual força superior al Barcelonès Nord (45%) respecte el Barcelonès (23,5%) i la província (6,9%), tot i que té un augment en termes absoluts força reduït (un augment de 195 afiliats al sector agrícola al Barcelonès Nord).

Al Barcelonès Nord el pes dels serveis ha augmentat 4,24 punts percentuals entre els anys 2005 i 2008. Aquest increment ha estat superior al de les Rondes del Llobregat (3,41 punts), al de la comarca del Barcelonès (2,8 punts) i al de la província (3,13 punts). El pes de la indústria ha disminuït 2,68 punts, que és major al descens experimentat al Barcelonès (-2,04 punts) i a la província (-2,07 punts), tot i que inferior a l'enregistrat a les Rondes del Llobregat (-2,87). El mateix trobem al sector de la construcció, on la caiguda del Barcelonès Nord (-1,79 punts) és superior a la caiguda a les Rondes del Llobregat (-0,46), al Barcelonès (-0,83 punts) i a la província (-1,11 punts).

El pes del Barcelonès Nord en el total de la província ha disminuït entre els anys 2005 i 2008 al sector serveis (3,48% al 2005 front el 3,46% al 2008), al sector industrial i energètic (3,6% al 2005 front el 3,36% al 2008) i al sector de la construcció (6,17% al 2005 front el 6,04% al 2008). Només el sector agrícola ha augmentat, passant de 2,13% al 2005 a 2,89% al 2008.

Les activitats sanitàries i serveis socials han enregistrat el major creixement d'afiliats, mentre que els sectors de la construcció, les indústries de la confecció, les llars que ocupen personal domèstic i la fabricació de productes metàl·lics han mostrat les majors pèrdues d'ocupació.

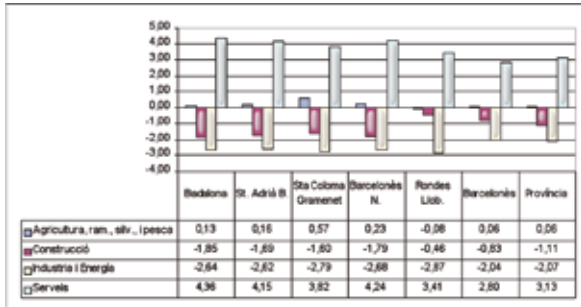
Taula II.3. Taxa de creixement del nombre d'afiliats per grans sectors entre anys 2005 i 2008.

	Agricultura, ram.,silv. i pesca	Construcció	Indústria i Energia	Serveis
Badalona	25,9%	-13,6%	-15,1%	5,4%
Sant Adrià de Besòs	45,2%	-20,0%	-14,5%	0,1%
Santa Coloma de Gramenet	94,6%	-14,6%	-29,6%	-1,2%
Barcelonès Nord	45,0%	-14,5%	-17,0%	3,3%
Rondes de Llobregat	-22,9%	-3,1%	-14,2%	6,4%
Barcelonès	23,5%	-11,9%	-16,2%	4,0%
Província	6,9%	-12,5%	-11,2%	3,9%

Font: Elaboració pròpia a partir de SS



Gràfic II.4. Variació relativa (punts percentuals) del nombre d'afiliats per grans sectors entre anys 2005 i 2008.

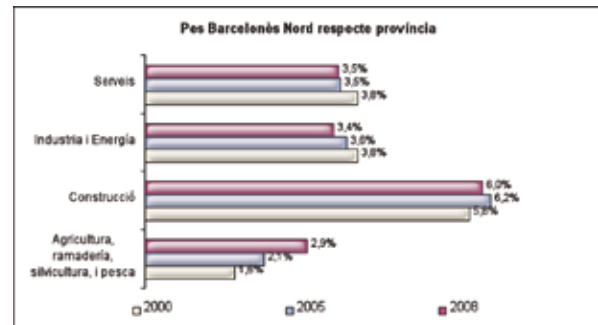


Font: Elaboració pròpia a partir de SS

Els cinc sectors del Barcelonès Nord on més ha incrementat el nombre d'afiliats entre els anys 2005 i 2008 han estat els següents: Activitats sanitàries, veterinàries i serveis socials (2.856 afiliats), Educació (501 afiliats), Hoteleria (495 afiliats), Altres activitats empresarials (426 afiliats), i la Indústria de productes alimentaris i begudes (262 afiliats). Aquest sectors coincideixen, en termes generals, amb els de la província (però amb les Activitats informàtiques en lloc de la Indústria de productes alimentaris i begudes).

D'altra banda, els cinc sectors on més ha disminuït el nombre d'afiliats al Barcelonès Nord han estat els sectors de: Construcció (-2.027 afiliats), Indústria de la confecció i la pel·leteria (-1.300), Llars que ocupen personal domèstic (-1.098), Administració pública (-1.027), i Fabricació productes metàl·lics (-975). Si

Gràfic II.5. Pes del Barcelonès Nord respecte la província en termes d'afiliats per grans sectors. Anys 2000, 2005 i 2008.



Font: Elaboració pròpia a partir de SS

comparem aquests sectors amb els cinc que més han disminuït a la província trobem també la Construcció, les Llars que ocupen personal domèstic i la Fabricació de productes metàl·lics. En canvi, la Indústria de la confecció i la pel·leteria ocupa la novena posició en disminució d'afiliats a la província i l'Administració pública augmenta els seus afiliats a la província.

Al 2008, el Comerç al detall i la Construcció encara són els dos sectors amb major concentració d'afiliats al Barcelonès Nord. El pes de la Construcció continua sent significativament més elevat al Barcelonès Nord que a la província. A més, destaca la pujada de les activitats sanitàries i serveis socials que ja és el tercer sector amb major afiliació.

Taula II.4. Sectors amb creixement i decreixement del nombre d'afiliats entre els anys 2005 i 2008. Barcelonès Nord.

Codi sector	Nom del sector	V.A.*	Codi sector	Nom del sector	V.A.*
85	Act. sanitàries i vet., serveis socials	2.856	45	Construcció	-2.027
80	Educació	501	18	Ind. confecció i pell.	-1.300
55	Hoteleria	495	95	Llars que ocupen personal domèstic	-1.098
74	Altres act. emp.	426	75	Administració pública, ...	-1.027
15	Ind. de productes alimentaris i begudes	262	28	Fab. prod. metàl·lics ...	-975
01	Agricultura, ramaderia, ...	199	70	Activitats immobiliàries	-439

* V.A. Variació Absoluta

Font: Elaboració pròpia a partir de dades de la Seguretat Social

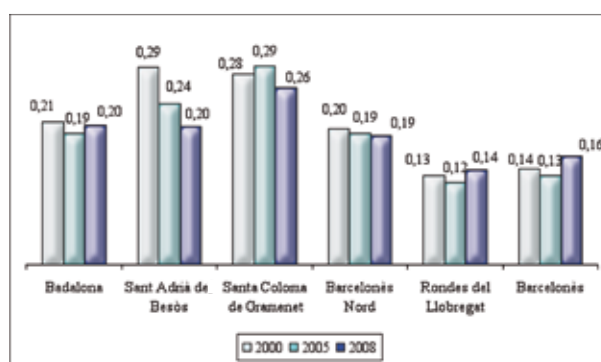
Al 2008 els sis sectors amb majors percentatges d'afiliats al Barcelonès Nord són Comerç al detall (16,75%), Construcció (13,35%), Activitats sanitàries, veterinàries i serveis socials (8,85%), Altres activitats empresarials (7,65%), Transport terrestre (6,05%) i Comerç a l'engròs (5,76%). En comparació als resultats obtinguts per l'any 2005 destaca l'augment notable del pes del sector de les Activitats sanitàries, veterinàries i serveis socials, el qual ha passat de representar el 5,5% del total d'afiliats al 2005 al 8,85% l'any 2008. Alhora, cal ressaltar que el Barcelonès Nord està força més especialitzat que la província en sectors com les Indústries de la confecció i pel·leteria, Transport terrestre, Construcció, i Comerç al detall. En canvi es troba menys especialitzat en Altres activitats empresarials, Activitats recreatives, el Comerç a l'engròs o en el sector de l'Hoteleria (entre d'altres).

El Barcelonès Nord té un nivell d'especialització sectorial superior a la resta d'agregats territorials analitzats, i al llarg del període 2005-2008 no s'ha produït un canvi substancial en aquest nivell d'especialització.

El Barcelonès Nord mostra un nivell d'especialització superior al Barcelonès i a les Rondes del Llobregat

(0,19 al 2008 front un 0,16 i 0,14 respectivament). Aquest resultat, però, es troba afectat per la mida de cada agregat (per regla general, a major mida del territori, més diversificada es troba la seva estructura productiva). Alhora, en comparació al 2005, l'índex s'ha mantingut pràcticament estable al Barcelonès Nord però ha augmentat una mica a les Rondes del Llobregat (en 0,02 punts) i a la comarca de Barcelonès (en 0,03 punts).

Gràfic II.6. Índex d'especialització entre els anys 2000, 2005 i 2008.



Font: Elaboració pròpia a partir de SS

Taula II.5. Llistat dels quinze sectors amb major concentració d'afiliats. Barcelonès Nord. 2005.

Codi sector	Nom del sector	Pes del sector al Barcelonès Nord	Pes del sector a província	Lij(1) 2005
52	Comerç al detall	16,75%	10,51%	1,59
45	Construcció	13,35%	8,07%	1,65
85	Act. sanitàries i vet., serveis socials	8,85%	7,37%	1,20
74	Altres act. emp.	7,65%	11,85%	0,65
60	Transport terrestre	6,05%	3,49%	1,74
51	Comerç l'engròs	5,76%	6,93%	0,83
55	Hoteleria	4,93%	5,69%	0,87
80	Educació	4,89%	4,52%	1,08
75	Administració pública, ...	3,05%	4,95%	0,62
28	Fab. prod. metàl·lics ...	2,69%	2,31%	1,16
95	Llars que ocupen personal domèstic	2,39%	2,09%	1,14
93	Activitats diverses de serveis personals	2,21%	1,78%	1,24
18	Ind. confecció i pell.	1,84%	0,61%	3,03
50	Venda, man. i reparació de veh. motor	1,66%	1,77%	0,94
92	Act. recreatives, cult. i esportives	1,64%	2,27%	0,72
52	Comerç al detall	16,75%	10,51%	1,59
45	Construcció	13,35%	8,07%	1,65
85	Act. sanitàries i vet., serveis socials	8,85%	7,37%	1,20

(1) Índex d'especialització sectorial-regional: un valor major (menor) a 1 significa que el Barcelonès Nord està comparativament més especialitzat que la província en el sector j.
Font: Elaboració pròpia a partir de SS.

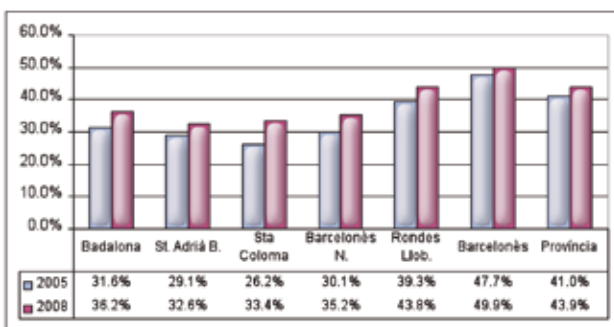


Els sectors d'Alt Coneixement tenen un pes al Barcelonès Nord inferior al de la resta d'agregats territorials analitzats. Malgrat això, el nombre d'afiliats en aquests sectors ha augmentat, i el seu pes ha crescut al llarg del període 2005-2008. El creixement d'aquests sectors ha estat superior al de les altres zones considerades.

L'any 2008 el pes dels sectors d'Alt Coneixement ¹ al Barcelonès Nord és del 35,2%, un percentatge inferior a l'obtingut per les Rondes del Llobregat (43,8%), el Barcelonès (49,9%) i la Província (43,9%). Com a tret destacat, però, cal dir que en el període 2005-2008 el Barcelonès Nord ha estat l'àrea on més ha crescut, en termes percentuals, l'afiliació en aquests sectors, un 15,27%, xifra molt per sobre de la del Barcelonès (5,97%) i la Província (7,91%). Aquesta taxa ha estat més elevada, fins i tot, que la de les Rondes del Llobregat (13,79%) i ha fet que el pes del Barcelonès Nord respecte la província en aquest tipus de sectors augmentés en 2008 respecte al seu valor en 2005 (amb un valor de 2,77% al 2008 front el 2,59% del 2005).

D'altra banda, però, cal recordar que tot i la millora del Barcelonès Nord, el pes de les Rondes del Llobregat respecte la província en aquest sectors és quasi tres vegades superior al pes del Barcelonès Nord. Això és degut tant a la diferència en el nombre d'afiliats com al major pes d'aquests sectors d'Alt Coneixement en les Rondes del Llobregat respecte al seu pes en el Barcelonès Nord.

Gràfic II.7. Pes dels afiliats en sectors d'Alt Coneixement respecte afiliats totals. 2005 i 2008.

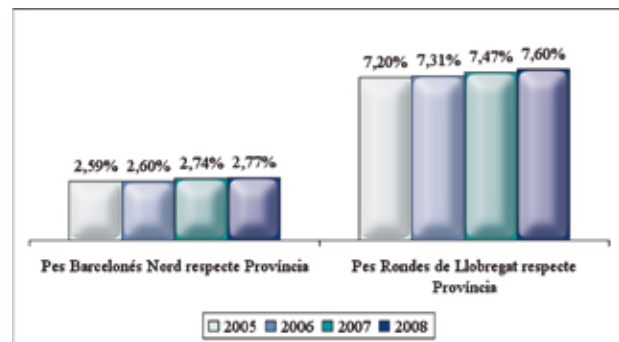


Font: Elaboració pròpia a partir de SS

El Barcelonès Nord concentra la major part d'afiliats als serveis no intensius en coneixement, amb

un pes superior al de la resta d'agregats territorials analitzats. Durant el període 2005-2008, al Barcelonès Nord (i també a les altres zones) només ha augmentat el nombre d'afiliats en sectors de serveis intensius en coneixement, mentre que en els serveis no intensius en coneixements ha disminuït l'afiliació.

Gràfic II.8. Pes del Barcelonès Nord i Rondes de Llobregat en el total de la Província en termes d'afiliats a sectors d'Alt Coneixement. 2005-2008.

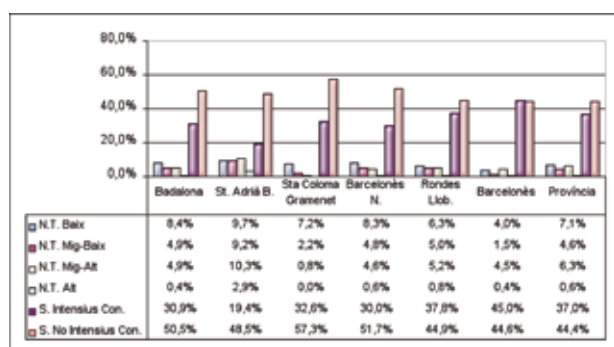


Font: Elaboració pròpia a partir de SS

Al conjunt del Barcelonès Nord, el 51,7% dels afiliats treballen en sectors de serveis no intensius en coneixement, en segon lloc es troben els sectors de serveis intensius en coneixement amb un 30%. A continuació se situen els sectors industrials de contingut tecnològic baix amb un 8,3%, els sectors industrials de contingut tecnològic mig-baix (4,9%) i mig-alt (4,6%). Finalment, els sectors industrials amb contingut tecnològic alt concentren el menor percentatge d'afiliats (0,6%). Si comparem aquests resultats amb els de la comarca del Barcelonès i els de la província s'observa que el Barcelonès Nord té un pes superior en els sectors de serveis no intensius en coneixement i en els sectors amb contingut tecnològic baix. D'altra banda trobem que els sectors de serveis intensius en coneixements tenen un pes superior a la província i en especial al Barcelonès respecte el Barcelonès Nord. Si ho comparem amb les Rondes del Llobregat veiem que el Barcelonès Nord té un pes superior en els serveis no intensius en coneixements i sectors industrials de tecnologia baixa, mentre que a les Rondes del Llobregat és més gran el pes dels sectors de serveis in-

¹ Es consideren sectors d'Alt Coneixement als serveis intensius en coneixement i als sectors industrials de contingut tecnològic mig-alt i alt. Veure Annex 1 per una classificació dels sectors segons el seu contingut tecnològic.

Gràfic II.9. Distribució dels afiliats per sectors segons el seu contingut tecnològic. 2008.



Font: Elaboració pròpia a partir de SS

tensius en coneixement i del sectors industrials amb contingut tecnològic mig-baix, mig-alt i alt.

Al Barcelonès Nord, el pes dels sectors estratègics és superior al de la resta d'agregats territorials. No obstant això, el nombre d'afiliats en aquests sectors ha baixat en el període 2005-2008 i també ha disminuït el seu pes sobre el total. En les altres àrees considerades també ha baixat el nombre d'afiliats en aquests sectors, però amb menor intensitat.

L'any 2008, la presència de sectors estratègics, és a dir, que poden afavorir el creixement del territori (sectors clau i sectors amb arrossegaments cap endarrere)² és comparativament superior al Barcelonès Nord que a la resta d'agregats. Així, el percentatge d'afiliats en aquests sectors al Barcelonès Nord ha estat del 64,4%, xifra superior a la de les Rondes del Llobregat (58,5%), Barcelonès (50,2%) i província (56,6%).

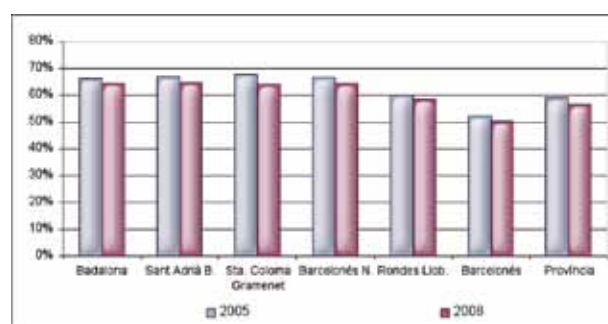
Malgrat això, cal dir que el nombre d'afiliats en sectors estratègics ha disminuït al Barcelonès Nord entre els anys 2005 i 2008, i, a més, ho ha fet en major mesura que a la resta d'agregats. Així, aquesta reducció ha estat del 6,3% al Barcelonès Nord, front al 4,5% de la província, el 3,4% de la comarca del Barcelonès i l'1,2% de les Rondes del Llobregat. Aquestes diferències percentuals han provocat que, mentre el Barcelonès Nord perd pes respecte la província (4,15% l'any 2008 front el 4,23% l'any 2005), les Rondes del Llobregat en guanyen (7,94% l'any 2008 front 7,67% l'any 2005).

Al Barcelonès Nord els sectors clau tenen, l'any 2008, un pes del 36,5%, a continuació trobem els sectors amb arrossegaments cap endarrere (27,9%), en tercer lloc els sectors sense efectes d'arrossegament (23,1%), i en darrer lloc els sectors amb arrossegament cap endavant (12,5%). Aquesta mateixa ordenació es segueix a les Rondes del Llobregat i a la província.

El Barcelonès Nord mostra l'any 2008 una estructura sectorial amb una presència de sectors amb riscos de patir processos de deslocalització comparativament inferior a la de la província però superior a la de la resta d'agregats territorials analitzats. L'evolució entre els 2005 i 2008 mostra una baixada molt important de l'afiliació en aquests sectors, fet que indicaria que, en certa mesura, les deslocalitzacions ja es podrien estar produint.

L'any 2008 el 6,7% dels afiliats al Barcelonès Nord (6.007 afiliats) pertanyien a sectors amb elevat risc de patir processos de deslocalització.³ Aquest percentatge és superior al de les Rondes del Llobregat (5%) i al Barcelonès (4,2%), però una mica inferior al pes dels afiliats en aquests sectors al conjunt de la província (7,1%). Aquest fet es deu a la major importància que tenen, al Barcelonès Nord, sectors com les Indústries de la confecció i la pel·leteria, les Indústries de construcció de maquinària i equips mecànics o les Indústries tèxtils, tots ells amb elevat risc de deslocalització.

Gràfic II.10. Pes dels afiliats en sectors, com a mínim, amb arrossegaments cap endarrere respecte el total. Anys 2005 i 2008.

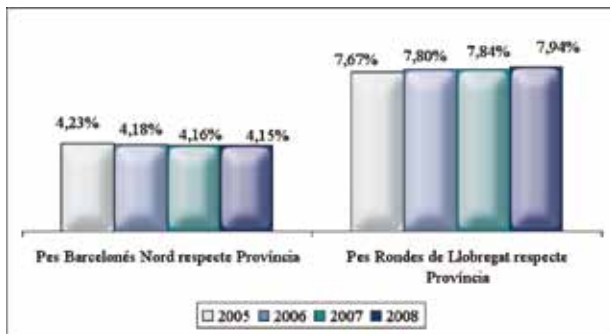


Font: Elaboració pròpia a partir de SS

² Veure Annex 2 per una definició i classificació dels sectors segons els seus efectes arrossegament.

³ Veure Annex 3 per una definició dels sectors amb riscos de patir processos de deslocalització

Gràfic II.11. Pes del Barcelonès Nord i Rondes de Llobregat en el total de la Província en termes d'afiliats a sectors, com a mínim, amb arrossegaments cap endarrere 2005-2008.



Font: Elaboració pròpia a partir de SS

L'evolució entre els anys 2005 i 2008 mostra una baixada molt important de l'afiliació en aquests sectors a tots els agregats analitzats, així com una davallada en el pes d'aquests sectors respecte el total d'afiliats (fet que podria estar indicant que en certa mesura les deslocalitzacions ja es podrien estar produint).

En relació al nombre d'afiliats a la Seguretat Social, al Barcelonès Nord hi ha força més atur que a la resta d'agregats territorials analitzats. Com a la resta de zones hi ha hagut un empitjorament d'aquesta ràtio atur/afiliació

Una manera d'aproximar quina és la incidència relativa de l'atur és relacionar-lo amb l'afiliació a la Seguretat Social. Així, donat un nivell d'afiliació, com més aturats

hi hagi major serà la incidència de l'atur. La ràtio atur/afiliació per al Barcelonès Nord l'any 2008 proporciona un valor de 23,7, força més elevat que a les Rondes del Llobregat (11,6). Així, al Barcelonès Nord hi ha 21.307 aturats i 89.817 afiliats a la Seguretat Social. La ràtio obtinguda, que supera en més de 6 punts a l'enregistrada al 2005, cal considerar-la elevada i, per tant, concloure que l'atur és un problema important al Barcelonès Nord.

Al Barcelonès Nord, l'atur en relació a l'afiliació a la Seguretat Social és més gran al sector d'Immobiliàries, lloguers i serveis a empreses, al de les Indústries manufactureres i a la Construcció.

Tret d'alguna excepció, als sectors on hi ha molta afiliació a la Seguretat Social també hi ha més atur. D'aquesta manera, una possibilitat per detectar quins són els sectors més afectats per l'atur en termes relatius seria obtenir el pes que tenen els aturats de cadascun dels sectors respecte el total d'afiliació de cada sector.

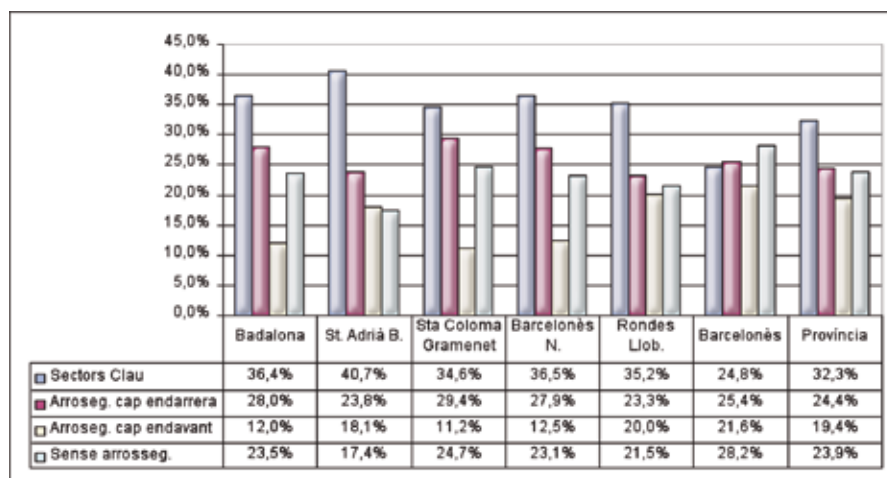
El sector més afectat per l'atur al Barcelonès Nord en termes relatius l'any 2008 és el de les Activitats immobiliàries i de lloguer i serveis a empreses amb una ràtio de 71,4. En aquest sector és on hi ha més quantitat d'atur, atès que hi havia l'any 2008 una mitjana de 6.005 persones registrades en l'atur. Per altra part, és el quart sector segons el nombre d'afiliats a la Seguretat Social, amb un total de 8.413 afiliats. Si es comparen aquestes xifres amb les de l'any 2005 es comprova que la crisi està afectant de manera important a aquest sector, atès que l'any 2008 hi ha aproximadament 2.000 persones aturades més que no l'any 2005, mentre que l'augment en les persones afiliades només és de 148.

Taula II.6. Participació dels sectors amb riscos elevats de patir deslocalitzacions. 2005 i 2008.

	Any 2005		Any 2008	
	Afiliats amb riscos deslocalització	Pes respecte total afiliats	Afiliats amb riscos deslocalització	Pes respecte total afiliats
Badalona	5.358	8,8%	4.430	7,4%
Sant Adrià de Besòs	1.046	9,8%	942	9,5%
Santa Coloma	1.252	6,0%	635	3,2%
Barcelonès Nord	7.656	8,3%	6.007	6,7%
Rondes Llobregat	12.398	6,6%	9.461	5,0%
Barcelonès	64.416	5,2%	52.462	4,2%
Província	202.778	8,2%	173.843	7,1%

Font: Elaboració pròpia a partir de SS

Gràfic II.12. Distribució percentual dels afiliats per sectors segons els seus efectes arrossegament. 2008.



Font: Elaboració pròpia a partir de SS

A continuació en incidència de l'atur, se situa el sector de les Indústries manufactureres amb una ràtio de 27,8 i el sector de la Construcció (ràtio de 27,5). Aquest darrer ha empitjorat 12 punts respecte l'any 2005, fet important si es té en compte que l'any 2005 no es trobava entre els més afectats per l'atur en termes relatius (amb una ràtio de 15).

En canvi, els sectors menys afectats per l'atur en termes relatius són l'Educació amb una ràtio de 4,1, les Activitats sanitàries i serveis socials amb una ràtio de 4,3 i les Llars que ocupen personal domèstic amb 5,3. Cal destacar, a més, que únicament en dues seccions hi ha hagut una disminució de la ràtio entre els anys 2005 i 2008: Activitats sanitàries i socials (disminució de 3,7 punts) i Educació (disminució d'1,5 punts).

Taula II.7. Ràtio atur/afiliació. Barcelonès Nord.

	Any 2005	Any 2008
A i B Agricultura, ramaderia, caça, silvicultura i pesca	14,9	23,2
C Indústries extractives	-	-
D Indústries manufactureres	21,02	7,8
E Producció i distribució d'energia	-	-
F Construcció	15,0	27,5
G Comerç i reparacions	11,5	27,5
H Hoteleria	21,9	26,1
I Transports i comunicacions	7,3	7,5
J Mediació financera	15,1	16,4
K Immobiliàries, lloguer i serveis a empreses	48,5	71,4
L Administracions públiques, defensa i Seguretat Social	7,0	9,7
M Educació	5,6	4,1
N Activitats Sanitàries i socials	8,0	4,3
O Altres activitats socials i serveis personals	23,1	23,9
P Llars que ocupen personal domèstic	2,3	5,3
Total	18,4	23,7

Font: elaboració a partir de les dades del Departament de Treball de la Generalitat de Catalunya i del registre de la Seguretat Social

Per l'estudi de l'evolució del nombre d'empreses del Barcelonès Nord s'han emprat les dades de la Seguretat Social pels anys 2005 i 2008. Alhora, s'han analitzat les principals característiques d'aquestes empreses pel darrer any disponible (2008) en termes tant de la seva mida com dels principals ratis empresarials. Per fer-ho, s'han utilitzat dues fonts ad-

total d'empreses de la província. El pes de les Rondes de Llobregat ha estat estable al llarg del període, situant-se al voltant del 6,3% al 2008

La mida mitjana de les empreses del Barcelonès Nord ha augmentat el 2008 respecte el 2005, però segueix sent netament inferior a l'observada a la

Taula III.1. Nombre d'empreses totals. Període 2005-2008.

	2005	2006	2007	2008	V.A. ⁽¹⁾ 2005-2008	Taxa de creixment 2005-2008
Badalona	6.229	6.117	6.064	5.872	-357	-5,7%
Sant Adrià de Besòs	1.084	1.035	1.041	1.009	-75	-6,9%
Santa Coloma de Gramenet	2.686	2.612	2.452	2.330	-356	-13,3%
Barcelonès Nord	9.999	9.764	9.557	9.211	-788	-7,9%
Rondes Llobregat	14.748	14.593	14.347	14.020	-728	-4,9%
Barcelonès	113.155	109.526	107.731	108.126	-5.029	-4,4%
Província	233.276	228.571	226.414	222.502	-10.774	-4,6%

(1) V.A.: Variació Absoluta. Font: Elaboració pròpia a partir de SS

dicionals: la base de dades proporcionada per CAMER-DATA (fitxer d'empreses espanyoles de les cambres de comerç espanyoles) i la base de dades SABI (Sistema d'Anàlisi de Balanços Ibèric). Entre els principals resultats obtinguts cal destacar els següents.

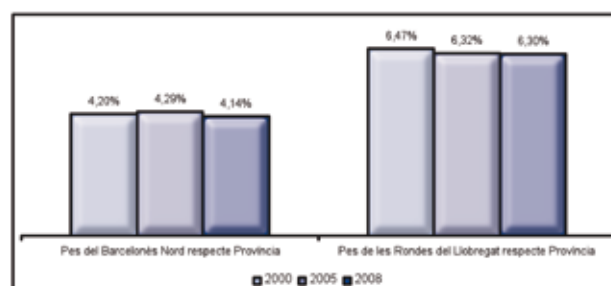
El nombre d'empreses ha disminuït anualment entre els anys 2005 i 2008 al Barcelonès Nord, fet que contrasta amb el creixement i dinamisme que s'havia produït entre els anys 2000 i 2005.

El Barcelonès Nord ha vist reduir el seu nombre d'empreses un 7,9% entre els anys 2005 i 2008 (amb 788 empreses menys), una disminució superior a l'enregistrada tant a les Rondes de Llobregat (on el descens ha estat del 4,9%), com al Barcelonès (-4,4%) i al total de la província de Barcelona (decreixement del 4,6%).

Aquest major decreixement relatiu del nombre d'empreses del Barcelonès Nord li ha fet perdre pes respecte la província, passant de concentrar el 4,29% del total d'empreses de la província l'any 2005 al 4,14% al 2008. Aquest resultat contrasta amb l'obtingut al període 2000-2005, on s'havia donat la situació contrària: un augment del pes del Barcelonès Nord en el

resta d'agregats territorials analitzats.

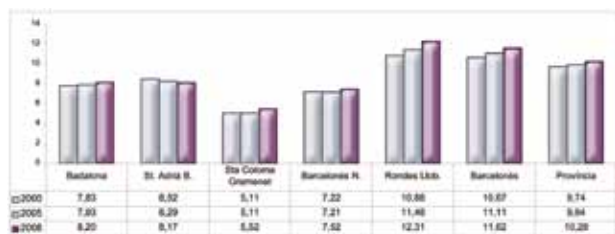
Gràfic III.1. Evolució del pes del nombre d'empreses del Barcelonès Nord i Rondes del Llobregat en el total de la Província. 2005 i 2008.



Font: Elaboració pròpia a partir de SS

La mida mitjana de les empreses del Barcelonès Nord ha augmentat el 2008 respecte el 2005, passant de 7,2 treballadors per empresa l'any 2005 a 7,5 l'any 2008. Malgrat això, aquest valor és netament inferior a l'observat a les Rondes del Llobregat (12,3), al Barcelonès (11,6) i a la província (10,3).

Gràfic III.2. Mida mitjana de les empreses (Afiliats al règim general per nombre d'empreses al règim general)



Font: Elaboració pròpia a partir de SS

Aquest resultat a nivell global també es fa extensible quan es baixa al detall sectorial. Així, de forma generalitzada, a tots els sectors amb major pes al Barcelonès Nord la mida de les seves empreses és inferior a l'obtinguda per les Rondes del Llobregat, pel Barcelonès i per la província. Únicament, caldria destacar que aquest resultat s'inverteix però en el cas de les Indústries tèxtils (degut a l'elevada mida de les empreses de Badalona), de les Indústries del paper i de la Fabricació d'equips i instruments medicoquirúrgics (amb una mida empresarial força elevada a Sant Adrià del Besòs). Alhora, les Indústries químiques (amb 38,13 treballadors per empresa) i el sector de Fabricació de vehicles de motor (29,42) també mostren una mida elevada al Barcelonès Nord (tot i que inferior a l'enregistrada a la resta d'agregats territorials).

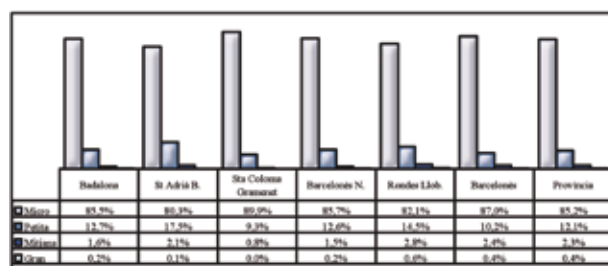
El Barcelonès Nord es troba molt atomitzat, amb una presència comparativament molt elevada de microempreses.

Taula III.2. Pes de les empreses del Barcelonès Nord i de les Rondes del Llobregat en el total de la Província segons mida. 2008.

	MICRO	PETITES	MITJANES	GRANS	TOTAL
Barcelonès Nord	5.872	866	104	12	6.854
Rondes del Llobregat	8.038	1.421	277	59	8.327
Província	149.877	21.277	4.111	712	175.977
Pes del Barcelonès Nord en el total de la província	3,9%	4,1%	2,5%	1,7%	3,9%
Pes de Rondes del Llobregat en el total de la província	5,4%	6,7%	6,7%	8,3%	5,6%

Font: Elaboració pròpia a partir de les dades de CAMERDATA.

Gràfic III.3. Distribució de les Empreses per mides. 2008.



Nota: Informació corresponent a empreses principals, no sucursals. Font: CAMERDATA

El 85,7% de les empreses del Barcelonès Nord són microempreses (amb 10 treballadors o menys), el 12,6% empreses petites (entre 10 i 50 treballadors), l'1,5% empreses mitjanes (entre 50 i 250 treballadors) i el 0,2% empreses grans (més de 250 treballadors).

En comparació a la província, darrera de la menor mida mitjana del Barcelonès Nord s'amaga, especialment, un menor pes de les empreses mitjanes i grans (donades les menors distàncies existents en el pes de les microempreses i de les petites empreses entre aquests agregats). En comparació a les Rondes del Llobregat, les diferències provenen tant d'un pes superior de les microempreses al Barcelonès Nord (82,1% a les Rondes del Llobregat) com d'un menor pes relatiu de les empreses mitjanes (2,8% a les Rondes) i grans (0,6%).

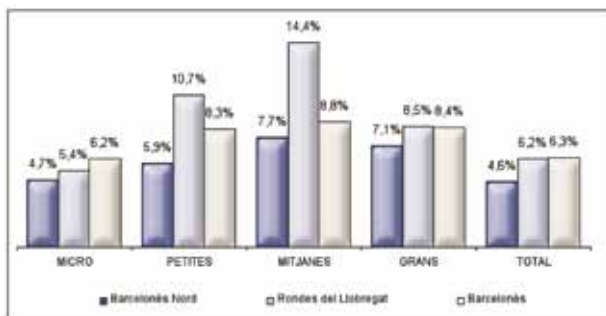
El Barcelonès Nord concentra el 3,9% de totes les microempreses de la província, el 4,1% de les petites

empreses, el 2,5% de les empreses mitjanes i l'1,7% de les grans empreses. Les diferències de pes respecte la província entre el Barcelonès Nord i les Rondes del Llobregat són petites pel que fa a l'extracte de microempreses (1,5 punts percentuals), però s'intensifiquen en el cas de les empreses petites (2,6 pp) i, especialment, de les empreses mitjanes (4,2 pp) i grans (6,6 pp).

Els sectors TICs tenen un pes al Barcelonès Nord inferior al de la resta d'agregats territorials.

El 4,6% de les empreses del Barcelonès Nord desenvolupen activitats relacionades amb les TICs⁴, xifra inferior a l'obtinguda tant pel Barcelonès (6,3%) com per les Rondes del Llobregat (6,2%). Aquest valor va ser del 4,7% al 2005.

Gràfic III.4. Percentatge d'empreses sobre el total que desenvolupen com activitat principal una activitat TIC. 2005.



Font: Elaboració pròpia a partir de les dades de CAMERDATA.

Per mides, s'ha observat com el 4,7% de les microempreses del Barcelonès Nord pertanyen a sectors TICs, percentatge que puja al 5,9% en el cas de les empreses petites, al 7,7% de les empreses mitjanes i al 7,1% de les grans empreses.

En termes generals, les empreses del Barcelonès Nord tenen una productivitat lleugerament inferior a la de les Rondes del Llobregat.

A partir dels balanços de les empreses del Barcelonès Nord, s'ha calculat l'indicador de productivitat, el qual es defineix com la contribució dels empleats a l'obtenció del resultat final de la gestió. A tal efecte es calcula el valor afegit en relació a les despeses de personal:

Taula III.3. Percentatge de participació de les empreses segons productivitat. 2008.

	Negativa	Positiva	Total
Badalona	2,44	97,56	100
Santa Coloma de Gramenet	2,54	97,46	100
Sant Adrià de Besòs	0,99	99,01	100
Total Barcelonès Nord	2,27	97,73	100
Total Rondes Llobregat	2,12	97,88	100
Total general	2,18	97,82	100

Font: elaboració pròpia a partir del SABI.

$$\frac{\text{Ingressos d'exploració} + \text{altres ingressos} - \text{despeses d'exploració} - \text{altres despeses d'exploració}}{\text{Despeses de personal}}$$

El resultat d'aquesta ràtio pot ser positiu o negatiu. La productivitat serà positiva (negativa) quan la suma d'ingressos d'exploració i altres ingressos sigui superior (inferior) a la suma de les despeses d'exploració i altres despeses d'exploració.

Els resultats obtinguts mostren que al Barcelonès Nord el 97,73% de les empreses tenen una productivitat positiva, mentre que únicament el 2,27% la tenen negativa. Les Rondes del Llobregat mostren uns resultats molts semblants: 97,88% i 2,12% respectivament.

A més, s'ha calculat la mediana de les empreses per a cadascun dels territoris separant segons la productivitat sigui positiva o negativa. En aquest sentit, cal esmentar que la mediana és el número que es troba en mig d'un conjunt de números, és a dir, que la meitat dels números és major que la mediana i l'altra meitat és menor. Per tant, en aplicar la mediana a les empreses segons la seva productivitat es divideix el conjunt d'empreses en dos, definint la mediana com el punt de tall d'aquests dos subgrups al qual hi pertanyen el mateix nombre d'empreses. Des d'aquest punt de vista, les conclusions que es poden establir es diferencien segons la productivitat sigui positiva o negativa. Si la productivitat és positiva el millor resultat seria aquell que situés la mediana en un valor el més elevat possible. Contràriament, quan la mediana és negativa el millor resultat possible seria aquell que situés la mediana en valors molt propers a 0.

⁴ Veure Annex 4 per definició d'activitats TIC

Els resultats mostren com el Barcelonès Nord es troba en millor situació que les Rondes del Llobregat donat que la mediana de la productivitat negativa de les empreses és (-0,61), més propera a 0 que a les Rondes del Llobregat (-0,65), tot i que la diferència és molt petita. En canvi, si es compara la mediana de les empreses amb productivitat positiva del Barcelonès Nord i de les Rondes del Llobregat es comprova que les de les Rondes del Llobregat assoleixen una mediana de 2,94, una mica més gran que la del Barcelonès Nord, que és de 2,85.

Taula III.4. Mediana de la productivitat negativa de les empreses. 2008.

	Mediana
Badalona	-0,51
Santa Coloma de Gramenet	-0,76
Sant Adrià de Besòs	-1,66
Total Barcelonès Nord	-0,61
Total Rondes Llobregat	-0,65
Total general	-0,63

Font: elaboració pròpia a partir del SABI.

La rendibilitat econòmica de les empreses del Barcelonès Nord és inferior a la de les Rondes del Llobregat. A més, gairebé el 26% de les empreses tenen resultats negatius.

Es defineix aquesta rendibilitat econòmica com el rendiment mitjà que obté una empresa com a conseqüència de les seves inversions en actius. A tal efecte es calcula el resultat de l'exercici en relació a l'actiu total. Per tant, l'indicador de rendibilitat econòmica es defineix com:

$$\frac{\text{Resultat de l'exercici} * 100}{\text{Total actiu}}$$

El resultat d'aquesta ràtio pot ser positiu o negatiu. La rendibilitat econòmica serà positiva (negativa) quan el resultat de l'exercici sigui positiu (negatiu), atès que el total d'actiu sempre serà positiu. Els resultats obtinguts mostren que al conjunt del Barcelonès Nord el 74,24% de les empreses tenen una rendibilitat econòmica positiva mentre que el 25,76% la tenen negativa. El conjunt dels municipis de les

Rondes del Llobregat es troben en una situació una mica millor, atès que el 75,71% de les empreses presenten rendibilitat econòmica positiva i el 24,29% negativa.

Adicionalment, i de manera anàloga a com s'ha fet amb la productivitat, s'ha calculat la mediana de les empreses per a cadascun dels municipis separant segons la rendibilitat econòmica sigui positiva o negativa.

Taula III.5. Mediana de la productivitat positiva de les empreses. 2008.

	Mediana
Badalona	3,01
Santa Coloma de Gramenet	2,36
Sant Adrià de Besòs	2,81
Total Barcelonès Nord	2,85
Total Rondes Llobregat	2,94
Total general	2,91

Font: elaboració pròpia a partir del SABI.

Els resultats mostren que, pel que fa a la mediana de la rendibilitat econòmica negativa, al conjunt dels municipis del Barcelonès Nord aquesta se situa en -9,18, mentre que a les Rondes del Llobregat la situació és una mica millor, enregistrant-se un valor de -8,37. Quant a la mediana de la rendibilitat econòmica positiva, al conjunt dels municipis del Barcelonès Nord aquesta se situa en 3,46, mentre que a les Rondes del Llobregat la situació és també una mica millor, enregistrant-se un valor de 3,83.

Taula III.6. Percentatge de participació de les empreses segons rendibilitat econòmica. 2008.

	Negativa	Positiva	Total
Badalona	24,90	75,10	100
Santa Coloma de Gramenet	31,69	68,31	100
Sant Adrià de Besòs	21,84	78,16	100
Total Barcelonès Nord	25,76	74,24	100
Total Rondes Llobregat	24,29	75,71	100
Total general	24,83	75,17	100

Font: elaboració pròpia a partir del SABI.



El pes de les empreses del Barcelonès Nord amb bon nivell de solvència és lleugerament inferior al de les Rondes del Llobregat.

A partir del concepte de solvència es mesura la relació que existeix entre el finançament aliè i propi de les empreses. A tal efecte es calcula la relació entre fons propis i la suma de fons propis i passiu fix. Per tant, l'indicador de solvència es defineix com:

$$\frac{\text{Fons propis} * 100}{\text{Fons propis} + \text{Passiu fix}}$$

Taula III.7. Mediana de la rendibilitat econòmica negativa de les empreses. 2008.

	Negativa
Badalona	-8,71
Santa Coloma de Gramenet	-14,59
Sant Adrià de Besòs	-6,04
Total Barcelonès Nord	-9,18
Total Rondes Llobregat	-8,37
Total general	-8,74

Font: elaboració pròpia a partir del SABI.

Taula III.8. Mediana de la rendibilitat econòmica positiva de les empreses. 2008.

	Positiva
Badalona	3,44
Santa Coloma de Gramenet	3,73
Sant Adrià de Besòs	3,24
Total Barcelonès Nord	3,46
Total Rondes Llobregat	3,83
Total general	3,68

Font: elaboració pròpia a partir del SABI.

Tret de casos especials, el valor màxim que pot assolir aquesta ràtio és 100%. Això succeirà quan l'empresa no tingui deutes a llarg termini ni dotació de provisions (poc probable). Els valors normals poden oscil·lar entre 0% i 100%. El valor ideal estaria en l'entorn proper al 50%. Els resultats d'aquesta ràtio inferiors

al 50% assenyalen un alt grau d'endeutament que serà major quant menor sigui el seu valor.

No obstant això, es poden donar dues situacions especials. La ràtio podria assolir valors negatius i també superiors a 100. Aquestes dues situacions es donarien quan els fons propis siguin negatius. Aquests estan formats bàsicament pel capital subscrit, però també pel resultat de l'exercici i de les reserves i resultats d'exercicis anteriors. Així, quan s'arrosseguin resultats negatius d'exercicis anteriors la ràtio de solvència serà negativa o major que 100. En aquest sentit, els resultats mostren que el 9,53% de les empreses del Barcelonès Nord tenen una ràtio de solvència en aquesta situació especial. A les Rondes del Llobregat, el percentatge que representen les empreses amb ràtio de solvència negativa o major que 100 és del 8,79%, una mica inferior al del Barcelonès Nord.

Pel que fa a les empreses que presenten un valor de la ràtio compresa entre 0 i 100, s'ha diferenciat les empreses segons tres intervals: aquelles la ràtio de les quals estava compresa entre 0 i menys de 35; aquelles amb un valor de la ràtio entre 35 i menys de 65; i, finalment, aquelles amb un valor de la ràtio entre 65 i 100. Atès que el valor ideal de la ràtio estaria en l'entorn proper al 50%, es considera com a millor resultat aquelles ràtios que es troben entre 35 i 65. Addicionalment, i donat que a mesura que la ràtio de solvència és més petita el grau d'endeutament és més gran, es conclou que aquelles empreses amb un valor de la ràtio situada en l'interval inferior es troben en una situació d'elevat endeutament

Els resultats d'aquesta anàlisi mostren que, pel conjunt de municipis del Barcelonès Nord, el 12,96% de les empreses tenen una ràtio de solvència propera al que seria el valor ideal de 50. El pes de les empreses en aquesta situació a les Rondes del Llobregat és una mica superior, concretament del 14,66%. Alhora, al Barcelonès Nord, el 16,82% de les empreses es situen en el interval inferior, mostrant doncs un elevat nivell d'endeutament. Aquest percentatge és lleugerament inferior en el cas de les Rondes del Llobregat: 15,97%.

Aquesta mateixa anàlisi s'ha replicat per les empreses del sector de la construcció i del sector industrial (amb l'exclusió del sector químic). Pel sector de la construcció s'ha pogut disposar d'una mostra total de 1.744 empreses, de les quals 717 corresponen al Barcelonès Nord i 1.027 a les Rondes del Llobregat. En el cas del sector industrial, s'ha disposat d'una mostra total de 1.731 empreses, de les quals 644 corresponen al Barcelonès Nord i 1.087 a les Rondes del Llobregat.

Taula III.9. Percentatge d'empreses amb ràtio de solvència negatiu o major que 100. 2008.

	Negatiu	Major que 100	Negatiu o major que 100
Badalona	5,73	3,07	8,80
Santa Coloma de Gramenet	9,15	4,24	13,39
Sant Adrià de Besòs	5,46	2,48	7,94
Total Barcelonès Nord	6,32	3,21	9,53
Total Rondes Llobregat	6,04	2,75	8,79
Total general	6,15	2,92	9,06

Font: elaboració pròpia a partir del SABI.

Taula III.10. Percentatge d'empreses amb ràtio de solvència entre 0 i 100. 2008.

	0<= ràtio <35	35 <= ràtio < 65	65 <= ràtio <= 100
Badalona	17,59	12,72	60,89
Sta Coloma de Gramenet	13,90	13,73	58,98
Sant Adrià de Besòs	16,87	13,15	62,03
Total Barcelonès Nord	16,82	12,96	60,69
Total Rondes Llobregat	15,97	14,66	60,58
Total general	16,28	14,03	60,62

Font: elaboració pròpia a partir del SABI.

Les empreses del sector de la construcció del Barcelonès Nord mostren uns resultats de les ràtios empresarials comparativament pitjors als obtinguts pel total de sectors i també pitjors, en termes generals, als obtinguts per les empreses de la construcció de les Rondes del Llobregat.

Taula III.11. Percentatge de participació de les empreses segons productivitat. 2008.
Sector construcció

	Negativa	Positiva	Total
Badalona	4,84	95,16	100
Santa Coloma de Gramenet	2,51	97,49	100
Sant Adrià de Besòs	3,17	96,83	100
Total Barcelonès Nord	4,04	95,96	100
Total Rondes Llobregat	4,48	95,52	100
Total general	4,30	95,70	100

Font: elaboració pròpia a partir del SABI.

Pel que respecte als resultats pel sector de la construcció, s'ha obtingut que el 95,96% de les empreses de la construcció al Barcelonès Nord tenen una productivitat positiva, xifra que és una mica superior a la de les Rondes del Llobregat (95,52%). No obstant això, el percentatge d'empreses de la construcció amb rendibilitat positiva és inferior al del conjunt de sectors, on el percentatge arriba al 97,73%.

Quant a la rendibilitat econòmica, els resultats mostren que el 70,99% de les empreses del sector de la construcció al Barcelonès Nord tenen una rendibilitat econòmica positiva mentre que el 29,01% la tenen negativa. Pel que fa a les empreses de la construcció de les Rondes del Llobregat, el 75,75% presenten una rendibilitat econòmica positiva, mentre que el 24,25% la tenen negativa. D'aquesta manera, els municipis del Barcelonès Nord es troben en una situació pitjor que els de les Rondes del Llobregat respecte al pes de les empreses segons la seva rendibilitat econòmica sigui positiva. Així mateix, el percentatge d'empreses del sector de la construcció amb rendibilitat econòmica positiva al Barcelonès Nord és inferior al del conjunt de sectors.



Taula III.12. Percentatge de participació de les empreses segons rendibilitat econòmica. 2008. Sector construcció

	Negativa	Positiva	Total
Badalona	28,79	71,21	100
Santa Coloma de Gramenet	30,15	69,85	100
Sant Adrià de Besòs	26,98	73,02	100
Total Barcelonès Nord	29,01	70,99	100
Total Rondes Llobregat	24,25	75,75	100
Total general	26,20	73,80	100

Font: elaboració pròpia a partir del SABI.

Respecte l'indicador de solvència, els resultats mostren que l'11,99% de les empreses de la construcció del Barcelonès Nord es troben en la situació especial en la qual la ràtio és negativa o major que 100. Tal i com ha estat comentat anteriorment, aquesta situació és produeix quan les empreses arrosseguen resultats negatius d'exercicis anteriors. El percentatge d'empreses de la construcció que es troben en aquesta situació a les Rondes del Llobregat és inferior, concretament del 9,54%. A més, si es considera el conjunt d'empreses del Barcelonès Nord es comprova que hi ha un percentatge menor d'empreses en aquesta situació en relació a les del sector de la construcció.

Pel que fa a les empreses que presenten un valor de la ràtio compresa entre 0 i 100, s'observa que al Barcelonès Nord l'11,58% de les empreses de la construcció es troben dins l'interval òptim entre 35 i 65. Aquest percentatge és substancialment diferent del que s'assoleix a les Rondes del Llobregat, que arriba al 16,75%. Pel conjunt de sectors, el pes de les empreses amb una ràtio de solvència entre 35 i 65 és al Barcelonès Nord del 12,96%. Per tant, des d'aquest

punt de vista el sector de la construcció es troba en una situació una mica pitjor que el conjunt de sectors.

Com que a mesura que la ràtio de solvència és més petita, el grau d'endeutament és més gran, es conclou que aquelles empreses amb un valor de la ràtio situada en l'interval inferior es troben en una situació d'elevat endeutament. En aquest sentit, s'observa que al Barcelonès Nord, el 19,8% de les empreses de la construcció es troben en aquesta situació, front al 20,93% que hi ha a les Rondes del Llobregat. Així mateix, en comparació al conjunt de sectors, les empreses del sector de la construcció al Barcelonès es troben en una situació pitjor atès que el pes de les empreses amb una ràtio de solvència entre 0 i 35 és superior (19,8%) al del conjunt de sectors (16,82%).

Les empreses del sector industrial del Barcelonès Nord mostren uns resultats de les ràtios empresarials comparativament millors als obtinguts pel conjunt de sectors i, en termes generals, millors als obtinguts per les empreses del sector industrial ubicades a les Rondes del Llobregat.

Pel que respecte als resultats obtinguts per les empreses del sector industrial (exclòs el sector químic), s'observa que el 99,69% de les empreses industrials del Barcelonès Nord tenen una productivitat positiva, xifra una mica superior a la de les Rondes del Llobregat (99,54%). A més, el percentatge d'empreses de la indústria amb rendibilitat positiva és superior al del conjunt de sectors, on el percentatge arriba al 97,73%.

Pel que fa a la rendibilitat econòmica, els resultats mostren que el 81,52% de les empreses del sector industrial al Barcelonès Nord tenen una rendibilitat

Taula III.13. Percentatge d'empreses amb ràtio de solvència negatiu o major que 100. 2008. Sector construcció

	Negatiu	Major que 100	Negatiu o major que 100
Badalona	8,13	3,96	12,09
Santa Coloma de Gramenet	8,54	3,52	12,06
Sant Adrià de Besòs	9,52	1,59	11,11
Total Barcelonès Nord	8,37	3,63	11,99
Total Rondes Llobregat	5,84	3,70	9,54
Total general	6,88	3,67	10,55

Font: elaboració pròpia a partir del SABI.

Taula III.14. Percentatge d'empreses amb ràtio de solvència entre 0 i 100. 2008.
Sector construcció

	0<= ràtio <35	35 <= ràtio < 65	65 <= ràtio <= 100
Badalona	22,86	10,99	54,07
Santa Coloma de Gramenet	14,07	12,56	61,31
Sant Adrià de Besòs	15,87	12,70	60,32
Total Barcelonès Nord	19,80	11,58	56,62
Total Rondes Llobregat	20,93	16,75	52,78
Total general	20,47	14,62	54,36

Font: elaboració pròpia a partir del SABI.

econòmica positiva mentre que el 18,48% la tenen negativa. Pel que fa a les empreses de la indústria de les Rondes del Llobregat, el 80,04% presenten una rendibilitat econòmica positiva mentre que el 19,96% la tenen negativa. D'aquesta manera, els municipis del Barcelonès Nord es troben en una situació millor que els de les Rondes del Llobregat respecte al pes de les empreses segons la seva rendibilitat econòmica sigui positiva. Així mateix, el percentatge d'empreses del sector industrial amb rendibilitat econòmica positiva al Barcelonès Nord és superior al del conjunt de sectors, que se situa en el 74,24%.

Taula III.15. Percentatge de participació de les empreses segons productivitat. 2008.
Sector industrial

	Negativa	Positiva	Total
Badalona	0,43	99,57	100
Santa Coloma de Gramenet	0,00	100,00	100
Sant Adrià de Besòs	0,00	100,00	100
Total Barcelonès Nord	0,31	99,69	100
Total Rondes Llobregat	0,46	99,54	100
Total general	0,40	99,60	100

Font: elaboració pròpia a partir del SABI.

Pel que fa a la ràtio de solvència, els resultats mostren que el 5,28% de les empreses industrials del Barcelonès Nord es troben en la situació especial en la qual la ràtio és negativa o major que 100. Aquesta situació es produeix quan les empreses arrosseguen resultats negatius d'exercicis anteriors. El percentatge d'empreses del sector industrial que es troben en

aquesta situació a les Rondes del Llobregat és superior, concretament el 6,53%. A més, si es considera el conjunt d'empreses del Barcelonès Nord es comprova que al sector industrial hi ha un percentatge menor d'empreses en aquesta situació en relació al total de sectors.

Taula III.16. Percentatge de participació de les empreses segons rendibilitat econòmica. 2008.
Sector industrial

	Negativa	Positiva	Total
Badalona	15,02	84,98	100
Santa Coloma de Gramenet	37,14	62,86	100
Sant Adrià de Besòs	21,30	78,70	100
Total Barcelonès Nord	18,48	81,52	100
Total Rondes Llobregat	19,96	80,04	100
Total general	19,41	80,59	100

Font: elaboració pròpia a partir del SABI.

Respecte a les empreses que presenten un valor de la ràtio compresa entre 0 i 100, es diferencia les empreses en tres intervals, sent el valor ideal aquell que s'apropi molt al 50%. Al Barcelonès Nord el 13,82% de les empreses industrials es troben a l'interval entre 35 i 65%. Aquest percentatge és inferior al que s'assoleix a les Rondes del Llobregat, que arriba al 16,74%. Pel conjunt d'empreses, el pes de les empreses amb una ràtio de solvència entre 35 i 65 és al Barcelonès Nord del 12,96%. Per tant, des d'aquest punt de vista el sector de la indústria es troba en una situació una mica millor que el conjunt de sectors.

Taula III.17. Percentatge d'empreses amb ràtio de solvència negatiu o major que 100. 2008. Sector industrial

	Negatiu	Major que 100	Negatiu o major que 100
Badalona	2,15	1,72	3,86
Santa Coloma de Gramenet	10,00	10,00	20,00
Sant Adrià de Besòs	0,93	0,93	1,85
Total Barcelonès Nord	2,80	2,48	5,28
Total Rondes Llobregat	4,69	1,84	6,53
Total general	3,99	2,08	6,07

Font: elaboració pròpia a partir del SABI.

Com que a mesura que la ràtio de solvència és més petita, el grau d'endeutament és més gran, es conclou que aquelles empreses amb un valor de la ràtio situada en l'interval inferior es troben en una situació d'elevat endeutament. En aquest sentit, s'observa que al Barcelonès Nord, el 16,3% de les empreses industrials es troben en aquesta situació, front al 12,97%

que hi ha a les Rondes del Llobregat. Així mateix, en comparació al conjunt de sectors, les empreses del sector de la indústria al Barcelonès es troben en una situació una mica millor atès que el pes de les empreses amb una ràtio de solvència entre 0 i 35 és inferior (16,3%) al del conjunt de sectors (16,82%).

Taula III.18. Percentatge d'empreses amb ràtio de solvència entre 0 i 100. 2008. Sector industrial

	0<= ràtio <35	35 <= ràtio < 65	65 <= ràtio <= 100
Badalona	16,52	13,95	65,67
Santa Coloma de Gramenet	10,00	7,14	62,86
Sant Adrià de Besòs	19,44	17,59	61,11
Total Barcelonès Nord	16,30	13,82	64,60
Total Rondes Llobregat	12,97	16,74	63,75
Total general	14,21	15,66	64,07

Font: elaboració pròpia a partir del SABI.



Per tal de quantificar el volum d'activitat econòmica en qualsevol àmbit territorial, el més habitual és utilitzar el VAB (Valor Afegit Brut) com a mesura de la capacitat productiva de l'àrea considerada. Així, sentim a parlar sovint d'aquesta mesura quan s'analitza si l'economia d'un cert país està creixent amb més o menys intensitat o quan es comparen diferents països pel que fa al seu desenvolupament econòmic.

Per tant, sembla també raonable usar aquesta mesura a l'hora de comparar diferents àrees inferiors als estats, ja siguin municipis, comarques, províncies o regions. Però, quan l'àrea objecte d'estudi és una àrea inferior a l'estat cal fer un seguit de consideracions que són més importants com menor sigui aquesta. Així, el total de producció generat pel conjunt d'unitats productives d'un estat ha de coincidir necessàriament amb el total de rendes distribuïdes entre els diferents factors de la producció. Però quan hom té interès a analitzar el volum de producció generat en un municipi ha de tenir en compte que aquesta producció no ha de coincidir amb el que els ciutadans d'aquest municipi obtenen via rendes. Per veure-ho clar, només cal pensar en tota la població que viu al Barcelonès Nord i no hi treballa o amb tota la població que viu fora de Barcelonès Nord i s'hi desplaça a treballar. Per tant, la renda per càpita dels ciutadans dels municipis del Barcelonès Nord pot no tenir gaire a veure amb el VAB generat a cadascun d'ells.

A més, la determinació de l'evolució del VAB o de qualsevol altra magnitud econòmica en un nivell inferior a l'estatal implica resoldre diversos problemes metodològics i cal l'adopció de determinades opcions. La disponibilitat d'informació estadística a nivell municipal és molt inferior respecte la de nivell estatal o regional. Així, els mètodes aplicats al càlcul de la Comptabilitat Nacional no són directament aplicables a l'àmbit municipal. Això suposa la necessitat d'aplicar mètodes d'estimació indirecta.

Un dels mètodes d'estimació indirecta més utilitzats és el mètode de regionalització. Per tal d'obtenir el valor del VAB de cada regió es necessita conèixer el VAB 'oficial' d'una àrea superior, en el nostre cas, de Catalunya, i després distribuir-lo entre les diferents àrees segons alguna variable que reflecteixi el seu pes. En aquest treball proposem usar un mètode basat

en aquesta idea per obtenir el Valor Afegit Brut del sistema de Barcelonès Nord usant com a àrea superior el conjunt de la província⁵. Addicionalment, cal tenir en compte que una part important de la informació que s'empra per fer aquest repartiment és la dels treballadors afiliats a la Seguretat Social i els criteris pels quals les empreses fan constar els treballadors a un centre de cotització o un altre no són criteris estrictes. És a dir, tenint en compte que una empresa pot tenir diferents establiments o centres de treball en diferents municipis, és difícil identificar si els treballadors que consten al municipi hi treballen efectivament. Per aquest motiu s'ha optat per delimitar una àrea al voltant del sistema del Barcelonès Nord que puguem considerar com a mínimament estable a aquests efectes. El sistema definit inclou els municipis d'Alella, Badalona, Masnou, Montgat, Sant Adrià de Besòs, Santa Coloma de Gramenet, Teià i Tiana.

D'aquesta manera, s'ha obtingut una primera aproximació de l'evolució de l'activitat econòmica generada al sistema del Barcelonès Nord des de l'any 1991. Més concretament, una estimació de les taxes de creixement anuals pels anys 1992 a 2008. A més d'aquestes taxes de creixement, el propi mètode ha permès obtenir també una síntesi de l'estructura econòmica del sistema pel que fa al pes que tenen els diferents grans sectors en l'activitat econòmica generada.

Des del 2005, el Barcelonès Nord ha enregistrat un alentiment en el creixement del seu VAB, fins arribar a una taxa de creixement pràcticament nul·la l'any 2008. El mateix ha succeït a les Rondes del Llobregat i a la província.

L'anàlisi de les taxes de creixement anuals del VAB ens mostren que, en el cas del Barcelonès Nord, després d'un període de creixement notable del VAB entre els anys 2001 i 2005, s'inicia una etapa de clar alentiment del creixement, fins a arribar a una taxa del 0,1% al 2008. En aquest sentí, quan es disposi d'informació estadística de base referida al conjunt de l'any 2009 serà possible analitzar quin ha estat l'impacte real de la crisi actual. Si es calcula però la taxa de creixement mitjana anual acumulada entre els anys 1991 i 2008, s'observa com el Barcelonès Nord ha crescut a una taxa anual del 1,5%, inferior al 2,4% de la província.

Si es comparen aquestes taxes de creixement amb les enregistrades per les Rondes del Llobregat i la província, s'observa com, a diferència del succeït els anys anteriors, des del 2001 i fins el 2005 el sistema

⁵ Per un major detall de la metodologia emprada podeu consultar el número 6 de la col·lecció Quaderns de Promoció econòmica Local (Diputació de Barcelona), titulat "Les economies locals a la província de Barcelona".



del Barcelonès Nord mostra unes taxes de creixement superiors a les de les Rondes del Llobregat. Des de llavors, però, s'inicia un procés de moderació en les taxes de creixement en els tres àmbits (Barcelonès Nord, Rondes de Llobregat i Província) de forma molt similar fins arribar a un creixement pràcticament nul al 2008 en els tres agregats.

Entre els anys 2005 i 2007, la indústria ha enregistrat taxes de creixement positives al Barcelonès Nord. La crisi però ha fet que el 2008, tant el sector industrial com la construcció mostressin valors negatius. El sector serveis ha presentat al 2008 un creixement del 0,1%.

L'estudi per grans sectors mostra com el sector industrial va registrar taxes de creixement negatives entre els anys 2002 i 2004, passant posteriorment a registrar valors positius (fins el -0,1% del 2008). Els sectors de la construcció i de serveis han presentat des del 2002 taxes de creixement positives, especialment elevades en el cas del sector de la construcció. Al 2008 però, i fruit de la crisi econòmica, tant la indústria com la construcció han mostrat taxes de creixement negatives, mentre que els serveis ha presentat un tímid creixement positiu del 0,1%.

Gràfic IV.1. Comparació taxes de creixement del VAB 1992-2008.



Font: Elaboració pròpia

Adicionalment, s'han calculat el que s'acostuma a anomenar 'aportacions al creixement', les quals permeten conèixer com es reparteix el creixement global del VAB no agrari del Barcelonès Nord entre els diferents sectors, tenint en compte tant el ritme de creixement de cada un d'ells com el seu pes. Si es

Taula IV.1. Taxes de creixement del VAB al sistema del Barcelonès Nord per grans sectors ⁶

	Indústria	Construcció	Serveis	Total no agrari
1992	1,0%	-7,4%	0,2%	-0,2%
1993	-8,6%	-2,5%	2,6%	-1,3%
1994	0,6%	-5,7%	6,6%	3,9%
1995	0,1%	13,2%	1,6%	2,0%
1996	0,3%	1,9%	-1,9%	-1,0%
1997	3,8%	-1,4%	3,3%	3,0%
1998	6,0%	13,6%	1,0%	3,3%
1999	-1,2%	8,3%	0,7%	0,8%
2000	-4,6%	0,7%	-8,6%	-6,6%
2001	11,2%	-2,1%	1,9%	4,2%
2002	-5,7%	7,6%	4,7%	1,7%
2003	-3,2%	6,7%	6,4%	3,7%
2004	-1,6%	6,9%	4,0%	2,7%
2005	1,9%	9,5%	6,9%	4,9%
2006	1,3%	6,8%	5,4%	3,8%
2007*	0,5%	2,1%	3,7%	2,9%
2008*	-0,1%	-0,6%	0,1%	0,1%

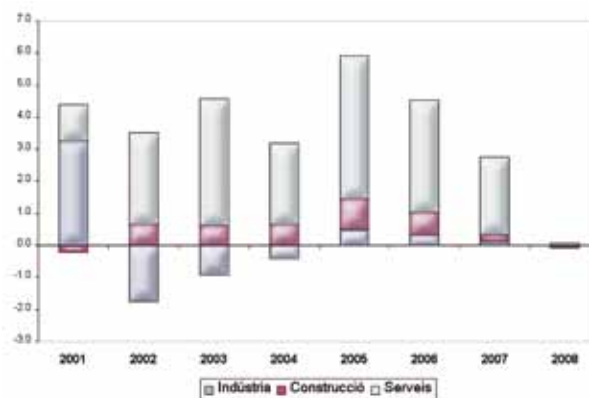
Font: Elaboració pròpia
* Estimació provisional

⁶ Totes les taxes de creixement presentades al document es refereixen al VAB mesurat a preus constants.

calculen aquestes aportacions pels diferents anys entre el 1991 i el 2008 es pot arribar a les següents conclusions:

- Durant el període analitzat l'aportació de l'activitat terciària ha estat clarament superior a l'activitat industrial.
- Però a més, l'aportació del sector industrial ha presentat una tendència clara a disminuir en relació al que era habitual a la dècada dels anys noranta de manera que a partir de l'any 2002 és pràcticament nul·la.
- En el cas dels serveis l'any 2001 és el darrer que l'aportació és poc important, de manera que als anys posteriors s'ha consolidat una aportació de l'activitat terciària molt important i pràcticament constant any a any d'un 3%.
- El sector de la construcció, fruit de les taxes de creixement tant elevades d'alguns anys, sobretot a partir de l'any 2002, també té una aportació important.
- Malgrat la crisi, el Barcelonès Nord no ha presentat una taxa de creixement negativa del VAB al 2008 com a conseqüència del creixement positiu del 0,1% del sector serveis, el qual ha compensat el decreixement del VAB dels sectors industrial i de la construcció.

Gràfic IV.2. Aportacions al creixement del VAB dels diferents sectors al sistema del Barcelonès Nord, 2001-2008.



Font: Elaboració pròpia



BOX 1. RESUM: DEBILITATS DEL BARCELONÈS NORD

- Disminució de població als darrers anys i increment relatiu de la taxa d'atur (total i en relació a l'afiliació) superior a la resta d'agregats territorials analitzats.
- Importància molt notable del sector de la Construcció, que si bé va ser un dels principals motors de creixement als darrers anys, ara està patint molt més la crisi... → Sector amb caràcter marcadament procíclic, que ara està patint de manera molt severa les conseqüències de la crisi. Alhora, les ràtios empresarials de productivitat, rendibilitat econòmica i solvència financera de les empreses d'aquest sector són comparativament pitjors que les obtingudes pel total de sectors de l'economia.
- Menor pes relatiu de sectors d'Alt Coneixement, caracteritzats pel seu elevat valor afegit. Menor pes relatiu dels sectors TICs.
- Major especialització que la província en sectors com Comerç al detall, Indústries de la pelleteria i confecció, Fabricació de productes metàl·lics o Indústries de la construcció de maquinària i equips mecànics... → Sectors madurs i/o amb una productivitat aparent relativament baixa...
- Estructura productiva amb un pes relativament elevat de sectors amb elevats riscos de patir processos de deslocalització.
- Excessivament atomitzat, amb una presència molt elevada d'empresaris individuals i microempreses i una molt escassa importància de grans empreses → Dificultats per millorar competitivitat i assolir rendiments creixents per mitjà de reduccions de costos derivats de l'escala, de la gamma de productes, de la gestió de costos de transacció o de la generació de coneixement i innovació...

BOX 2. RESUM: OPORTUNITATS DEL BARCELONÈS NORD

- Notable pes en termes poblacionals, incloent municipis de gran dimensió urbana com són Badalona i Santa Coloma de Gramenet → La dimensió urbana és una de les principals fonts de generació d'economies d'urbanització (inclouen avantatges derivades de la concentració d'una gran demanda al territori).
- Paper rellevant del Barcelonès Nord al ser un territori on es concentren una part important de sectors amb efectes arrossegament cap endarrera → Aquests sectors, degut als seus efectes multiplicadors de la resta del sistema, poden afavorir el creixement econòmic d'una àrea més ampla com pot ser la província o Catalunya.. → Pot ser emprat, davant del govern de Catalunya o del govern central, com un factor rellevant per tal d'atraure diverses ajudes i inversions al territori.
- Certa dinamització dels sectors industrials, tal com evidencien les taxes de creixement positives del VAB industrial dels darrers anys, trencant així la tendència observada fins llavors. Alhora, les empreses industrials mostren uns valors de les ràtios de productivitat, rendibilitat econòmica i de solvència financera comparativament millors que els del total de sectors econòmics i millors que els obtinguts per les empreses de les Rondes del Llobregat.
- Augment del pes dels sectors d'Alt Coneixement degut a un increment dels afiliats a serveis intensius en coneixement.
- Presència molt notable d'autònoms i petites empreses, fet que pot ser una oportunitat → Major potencialitat d'emprenedoria

Un cop realitzat l'estudi i, a mode de conclusions, els *boxs* de la pàgina 26 tracten de recollir les principals debilitats i oportunitats que presenta el Barcelonès Nord.

A partir de tots els resultats obtinguts, és difícil fer recomanacions de política. La raó fonamental és que, per poder fer-ho, és necessari disposar d'una visió global de diversos àmbits relatius al Barcelonès Nord. Així, cal relacionar els trets característics de l'activitat econòmica del Barcelonès Nord obtinguts a aquest informe amb d'altres relatius a aspectes demogràfics, de formació de la seva població, d'immigració, de mobilitat, de qualitat del mercat de treball, d'accessibilitat del territori als mercats de clients i de proveïdors, de disponibilitat d'infraestructures (de transports, de comunicacions...), de cohesió social, d'actuacions urbanístiques ja realitzades en alguns casos o pendents de fer, de la presència d'economia submergida al territori... Tan sols de l'anàlisi conjunta de tots ells es pot extreure el necessari per tal de poder recomanar certes línies d'actuació política.

Malgrat això, a partir de l'anàlisi duta a terme al treball, es poden intuir el que podrien ser algunes línies d'actuació generals, entre les que destacarien les següents:

1. Lluitar contra l'atur, especialment als nous aturats que han sorgit com a conseqüència de l'actual crisi econòmica, mitjançant activitats formatives que els permetin resituar-se en el mercat de treball.
2. Fer un esforç per detectar les necessitats educatives de formació professional que permetin aconseguir cobrir les demandes que fa el mercat de treball de determinades habilitats i coneixements professionals que es troben insatisfetes.
3. Recolzar sectors madurs on el Barcelonès Nord es troba tradicionalment més especialitzat i que presenten ja un teixit industrial assentat per tal d'augmentar la seva competitivitat. Un exemple seria el sector tèxtil, on s'hauria de potenciar la seva especialització en trams de més valor afegit (com ara el disseny i la confecció més puntera) i fomentar la seva internacionalització (amb major projecció internacional).
4. Fomentar l'assentament de noves empreses (tot minimitzant el risc de fugida posterior) en noves activitats econòmiques de major valor afegit compatibles amb les característiques del territori. Així, l'escàs pes relatiu que tenen al Barcelonès Nord les activitats d'alt coneixement i les relacionades amb les TICs es converteix en part en una potencialitat donat que això suposa el disposar encara d'un camp per recorre important.
5. Alliberament d'espais industrials no utilitzats que poden ser requalificats per altres usos, com serveis i habitatge conjuntament, grans operacions urbanístiques...
6. Donat el pes molt elevat del comerç al detall, caldria recolzar al comerç minorista fomentant la seva modernització i la millora de la seva competitivitat (tot aprofitant els seus avantatges de ser comerç de proximitat, la seva major atenció al client, una possible major diversitat de productes...). La inversió en remodelació de barris podria anar en consonància amb aquestes actuacions.
7. Intentar millorar els desavantatges derivats de la petita dimensió de les empreses del Barcelonès Nord fomentant la creació de xarxes d'empreses i l'associacionisme.
8. Recolzar als treballadors autònoms i a les empreses micro i petites en les necessitats formatives que tinguin (formació en gestió, en utilització de noves tecnologies, informació relativa als diversos ajuts que ofereixen entitats públiques com ara el CIDEM i que abarquen des d'ajuts de finançament per la creació de noves empreses, a ajuts per la implantació de noves tecnologies, per la millora dels nivells de qualitat, per potenciar la seva obertura a l'exterior...).
9. Aprofitar, front el govern de la Generalitat i front el govern central, la important presència al Barcelonès Nord de sectors amb efectes arrossegament d'altres sectors. Així, es podrien evidenciar les oportunitats d'inversió en un territori que pot contribuir, degut als seus efectes multiplicadors, al creixement d'una àrea més ampla com la província o la pròpia regió.





Annex 1. Sectors segons nivell tecnològic i intensitat en coneixement

Codi CCAE-93 Sectors industrials de nivell tecnològic baix

- 15 Indústries de productes alimentaris i begudes
- 16 Indústries del tabac
- 17 Indústries tèxtils
- 18 Indústries de la confecció i de la pelleteria
- 19 Preparació, adobament i acabament del cuir; fab. d'articles de marroquineria i viatge; articles de basteria, talabarderia i sabateria
- 20 Indústries de la fusta i del suro, llevat de mobles; cistelleria i esparteria
- 21 Indústries del paper
- 22 Edició, arts gràfiques i reproducció de suports enregistrats
- 36 Fabricació de mobles; altres indústries manufactureres
- 37 Reciclatge

Sectors industrials de nivell tecnològic mig-baix

- 23 Coqueries, refinació de petroli i tractament de combustibles nuclears
- 25 Fabricació de productes de cautxú i matèries plàstiques
- 26 Fabricació d'altres productes minerals no metàl·lics
- 27 Metal·lúrgia
- 28 Fabricació de productes metàl·lics, llevat de maquinària i equips

Sectors industrials de nivell tecnològic mig-alt

- 24 Indústries químiques
- 29 Indústries de la construcció de maquinària i equips mecànics
- 31 Fabricació de maquinària i materials elèctrics
- 34 Fabricació de vehicles de motor, remolcs i semiremolcs
- 35 Fabricació d'altres materials de transport

Sectors industrials de nivell tecnològic alt

- 30 Fabricació de màquines d'oficina i equips informàtics
- 32 Fabricació de materials electrònics; fabricació d'equips i aparells de ràdio, televisió i comunicacions
- 33 Fabricació d'equips i instruments medicoquirúrgics, de precisió, òptica i rellotgeria

Sectors serveis intensius en coneixement

- 61 Transport marítim, de cabotatge i per vies de navegació interiors
- 62 Transport aeri i espacial
- 64 Correus i telecomunicacions
- 65 Mediació financera, llevat d'assegurances i plans de pensions
- 66 Assegurances i plans de pensions, llevat de la seguretat social obligatòria
- 67 Activitats auxiliars de la mediació financera
- 70 Activitats immobiliàries
- 71 Lloguer de maquinària i equips sense operari, d'efectes personals...
- 72 Activitats informàtiques
- 73 Recerca i desenvolupament
- 74 Altres activitats empresarials
- 80 Educació
- 85 Activitats sanitàries i veterinàries, serveis socials
- 92 Activitats recreatives, culturals i esportives

Sectors serveis no intensius en coneixement

- 50 Venda, manteniment i reparació de vehicles de motor, motocicletes i ciclomotors; venda al detall de combustible per a vehicles de motor
- 51 Comerç a l'engròs i intermediaris del comerç, llevat de vehicles de motor i motocicletes
- 52 Comerç al detall, llevat del comerç de vehicles de motor, motocicletes i ciclomotors; reparació d'efectes personals i estris domèstics
- 55 Hoteleria
- 60 Transport terrestre; transport per canonades
- 63 Activitats afins al transport; activitats d'agències de viatges
- 75 Administració pública, defensa i Seguretat Social obligatòria
- 90 Activitats de sanejament públic
- 91 Activitats associatives
- 93 Activitats diverses de serveis personals
- 95 Llars que ocupen personal domèstic
- 99 Organismes extraterritorials

Fonts: OCDE (2001) *Tableau de bord de l'OCDE de la science, de la technologie et de la industrie*. OCDE. París;
Trullen et al (2002) *Economía del conocimiento, ciudad y competitividad*.

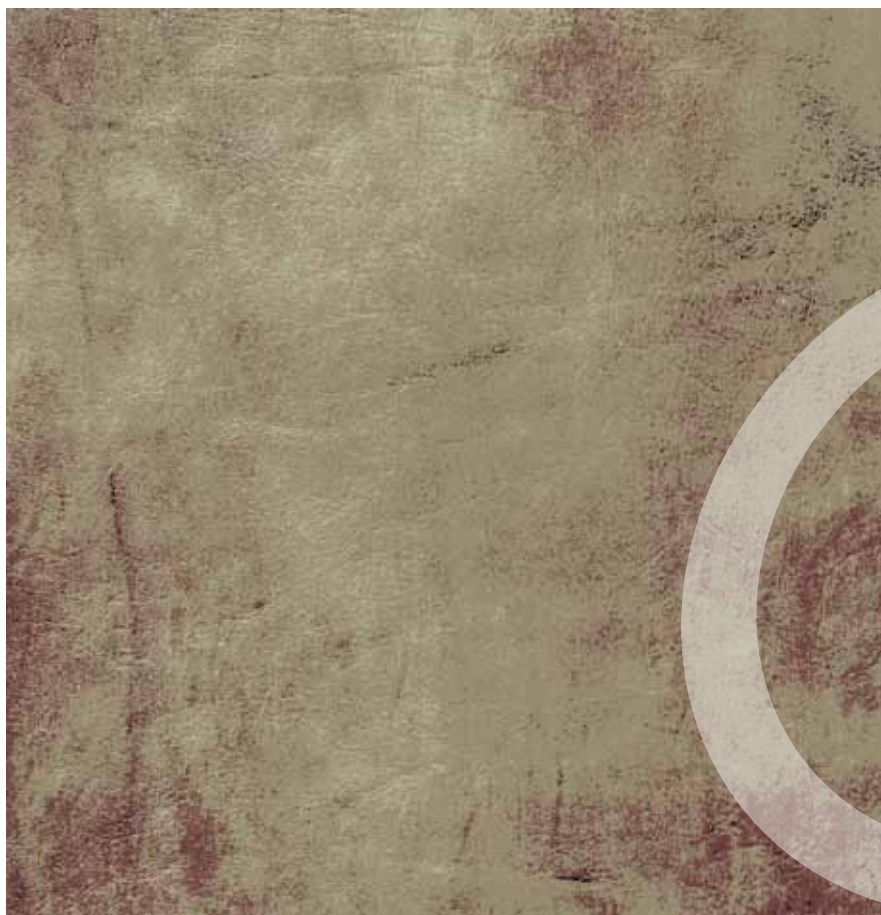
Annex 2. Classificació dels sectors segons els seus efectes arrossegament

Qualsevol sector requereix, per poder produir, d'inputs intermedis provinents de la resta de sectors. Així, a partir d'informació relativa d'aquestes relacions intersectorials, es podrien identificar sectors que tenen uns elevats efectes d'arrossegament cap endarrere, és a dir, sectors que per poder produir una unitat del seu output requereixen, en una proporció comparativament superior a altres, de més inputs intermedis provinents d'altres sectors. En aquest sentit, sembla evident que aquest tipus de sectors poden afavorir més el creixement econòmic d'una àrea donat que, fruit dels seus efectes multiplicadors, "arrossequen" molt de la resta de sectors per satisfer la seva demanda final. Alhora, es podrien identificar sectors amb elevats efectes d'arrossegament cap endavant i que poden provocar estrenyiments al sistema donat que, per satisfer un increment de la demanda final de la resta de sectors, es requereix d'una quantitat de la seva producció comparativament superior a la resta. En aquest sentit, la nova Taula Input-Output per Catalunya (TIOC) que ha publicat l'Idescat per l'any 2001 ofereix una informació de gran utilitat respecte

a les relacions intersectorials de l'economia catalana. A partir de la nova TIOC, i seguint la literatura habitual de taules input-output, es poden classificar els sectors en funció de la presència o absència d'efectes arrossegament en:

- Sectors clau: sectors amb arrossegaments cap endarrere i cap endavant.
- Sectors que poden afavorir el creixement de l'àrea: sectors amb arrossegaments cap endarrere.
- Sectors que poden provocar estrenyiments al sistema: sectors amb arrossegaments cap endavant.
- Sectors independents: sectors sense arrossegaments cap endarrere ni cap endavant.

Tenint això en compte, s'han dividit els sectors pels quals es disposa d'informació dels afiliats (a un nivell de desagregació CCAE-93 a dos dígits) segons l'anterior classificació, obtenint els següents resultats:





Codi CCAE-93 Sectors clau (amb arrossegaments cap endarrere i cap endavant) de l'economia catalana

01	Agricultura, ramaderia, caça i activitats dels serveis que s'hi relacionen	40	Producció i distribució d'energia elèctrica, gas, vapor i aigua calenta
15	Indústries de productes alimentaris i begudes	45	Construcció
16	Indústries del tabac	50	Venda, manteniment i reparació de vehicles de motor, motocicletes i ciclomotors; venda al detall de combustible per a vehicles de motor
17	Indústries tèxtils	51	Comerç a l'engròs i intermediaris del comerç, llevat de vehicles de motor i motocicletes
20	Indústries de la fusta i del suro, llevat de mobles; cistelleria i esparteria	60	Transport terrestre; transport per canonades
22	Edició, arts gràfiques i reproducció de suports enregistrats	64	Correus i telecomunicacions
27	Metal·lúrgia	67	Activitats auxiliars de la mediació financera
28	Fabricació de productes metàl·lics, llevat de maquinària i equips	71	Lloguer de maquinària i equips sense operari, d'efectes personals i estris domèstics
34	Fabricació de vehicles de motor, remolcs i semiremolcs	90	Activitats de sanejament públic
37	Reciclatge		

Nota: Es corresponen amb sectors amb un índex de Rasmussen de poder de dispersió i de sensibilitat de dispersió superiors o iguals a 1. Font: Elaboració pròpia a partir de la TIOC-2001.

Codi CCAE-93 Sectors amb arrossegaments cap endarrere de l'economia catalana.

10	Extracció i aglomeració d'antracita, hulla, lignit i torba	52	Comerç al detall, llevat del comerç de vehicles de motor...
11	Extracció de petroli brut i de gas natural...	55	Hoteleria
12	Extracció de minerals d'urani i de tori	61	Transport marítim, de cabotatge i per vies de navegació interiors
13	Extracció de minerals metàl·lics	62	Transport aeri i espacial
14	Extracció de minerals no metàl·lics ni energètics	63	Activitats afins al transport; activitats d'agències de viatges
18	Indústries de la confecció i de la pelleteria	66	Assegurances i plans de pensions, llevat de la seguretat social obligatòria
26	Fabricació d'altres productes minerals no metàl·lics	73	Recerca i desenvolupament
35	Fabricació d'altres materials de transport	91	Activitats associatives
36	Fabricació de mobles; altres indústries manufactureres	92	Activitats recreatives, culturals i esportives
41	Captació, depuració i distribució d'aigua		

Nota: Es corresponen amb sectors amb un índex de Rasmussen de poder de dispersió superiors o iguals a 1 i de sensibilitat de dispersió inferior a 1. Font: Elaboració pròpia a partir de la TIOC-2001.





Codi CCAE-93 Sectors amb arrossegaments cap endavant de l'economia catalana.

21 Indústries del paper	29 Indústries de la construcció de maquinària i equips mecànics
23 Coqueries, refinació de petroli i tractament de combustibles nuclears	65 Mediació financera, llevat d'assegurances i plans de pensions
24 Indústries químiques	70 Activitats immobiliàries
25 Fabricació de productes de cautxú i matèries plàstiques	74 Altres activitats empresarials

Nota: Es corresponen amb sectors amb un índex de Rasmussen de poder de dispersió inferior a 1 i de sensibilitat de dispersió igual o superior a 1. Font: Elaboració pròpia a partir de la TIOC-2001.

Codi CCAE-93 Sectors sense efectes arrossegament de l'economia catalana.

02 Silvicultura, explotació forestal i activitats dels serveis que s'hi relacionen	33 Fabricació d'equips i instruments medicoquirúrgics, de precisió, òptica i rellotgeria
05 Pesca, aqüicultura i activitats dels serveis que s'hi relacionen	72 Activitats informàtiques
19 Preparació, adobament i acabament del cuir; fab. articles de marroquineria i viatge...;	75 Administració pública, defensa i Seguretat Social obligatòria
30 Fabricació de màquines d'oficina i equips informàtics	80 Educació
31 Fabricació de maquinària i materials elèctrics	85 Activitats sanitàries i veterinàries, serveis socials
32 Fab. de materials electrònics; fab. d'equips i aparells de ràdio, televisió i comunicacions	93 Activitats diverses de serveis personals
	95 Llars que ocupen personal domèstic
	99 Organismes extraterritorials

Nota: Es corresponen amb sectors amb un índex de Rasmussen de poder de dispersió i de sensibilitat de dispersió inferiors a 1. Font: Elaboració pròpia a partir de la TIOC-2001.

Annex 3. Classificació dels sectors amb riscos de patir processos de deslocalització

Codi CCAA-93 Sectors amb riscos elevats de patir deslocalitzacions

17 Indústries tèxtils	31 Fabricació de maquinària i materials elèctrics
18 Indústries de la confecció i de la pelleteria	32 Fabricació de materials electrònics; fabricació d'equips i aparells de ràdio, televisió i comunicacions
19 Preparació, adobament i acabament del cuir; fabricació d'articles de marroquineria i viatge; articles de basteria, talabarderia i sabateria	33 Fabricació d'equips i instruments medicoquirúrgics, de precisió, òptica i rellotgeria
25 Fabricació de productes de cautxú i matèries plàstiques	34 Fabricació de vehicles de motor, remolcs i semiremolcs
29 Indústries de la construcció de maquinària i equips mecànics	35 Fabricació d'altres materials de transport
30 Fabricació de màquines d'oficina i equips informàtics	

Nota: Aquests sectors han estat definits a partir d'informació relativa a la intensitat de mà d'obra i a la mida de les empreses.

Font: Sala, M. i T. Torres (2005) *Unas reflexiones sobre localización industrial aplicadas a la industria catalana*, Boletín Económico del ICE, nº 2863.



Annex 4. Els sectors de Tecnologia de la Informació i la Comunicació (TIC)

Seguint la classificació de l'OCDE (*Measuring the information economy, 2002; Seizing the benefits of ICT in a Digital Economy, 2003*), es consideren com activitats TIC les següents (s'inclou el codi CCAE93 a tres dígits):

Manufactures TIC

Ordinadors i màquines d'oficina

300 Fabricació de maquinària d'oficina i equips informàtics

Altres manufactures TIC

313 Fabricació de fils i cables elèctrics aïllats

321 Fabricació de vàlvules, tubs i altres components electrònics

322 Fabricació de transmissors de radiodifusió i televisió, i d'aparells per a la radiotelefonía i radiotelegrafia amb fils

323 Fabricació d'aparells de recepció, enregistrament i reproducció de so i imatge

332 Fabricació d'instruments i aparells de mesura, verificació, control, navegació i altres fins, llevat d'equips de control per a processos industrials

333 Fabricació d'equips de control per a processos industrials

Serveis TIC

Telecomunicacions

642 Telecomunicacions

Serveis informàtics

721 Consulta d'equips informàtics

722 Consulta d'aplicacions informàtiques i subministrament de programes informàtics

723 Processament de dades

724 Activitats relacionades amb bases de dades

725 Manteniment i reparació de màquines d'oficina, comptabilitat i equips informàtics

726 Altres activitats relacionades amb la informàtica

Altres serveis TIC

5167 Comerç a l'engròs d'ordinadors, perifèrics i programari

5168 Comerç a l'engròs de components i equipament electrònic i de telecomunicacions

7133 Lloguer de maquinària i equip d'oficina, incloent-hi ordinadors



Font: OCDE (2002) *Measuring the information economy*; OCDE (2003) *Seizing the benefits of ICT in a Digital Economy, 2003*.