



INFORMETRIMESTRAL

Núm. 24

4t trimestre 2006

març 2007

- **L'Informe en un minut** 1
- **Conjuntura econòmica i laboral** 2
- **Evolució de l'atur registrat al Barcelonès** 10
- **Evolució de la contractació al Barcelonès** 17
- **Informació de la Xarxa de Serveis Municipals d'Ocupació del Pacte** 28
- **Taules resum** 30

Sumari

Pacte Territorial per a
la Promoció Econòmica i
l'Ocupació del
Barcelonès Nord



Observatori Permanent del Mercat de Treball

L'Observatori Permanent del Mercat de Treball és una acció conjunta dels ajuntaments de Badalona, Sant Adrià de Besòs i Santa Coloma de Gramenet i del Consell Comarcal del Barcelonès, amb la col·laboració de CCOO i UGT.

<http://www.cbcnes.org/pacte/documents>



0. L'INFORME EN UN MINUT

- La davallada del preu del petroli afavoreix el bon comportament de l'economia mundial. L'Àsia, amb la Xina al capdavant, es consolida com a motor del creixement internacional.
- La Comissió Europea avança que l'any 2007 es consolidarà el creixement de la zona euro. Les previsions optimistes també engloben l'Estat i Catalunya.
- El nombre d'aturats a l'Estat no aconsegueix acabar l'any per sota dels dos milions de persones. L'atur registrat havia anat disminuint al llarg dels tres primers trimestres i ha tornat a augmentar en el darrer període de l'any.
- Segons l'EPA, Catalunya assoleix les taxes d'ocupació global i femenina que eren l'objectiu de l'any 2010.
- A la comarca del Barcelonès l'atur registrat ha evolucionat a la baixa.
- El Barcelonès Nord tanca l'any amb un nou descens de l'atur registrat.
- Durant l'any 2006 els homes s'han beneficiat molt més del retrocés en el nombre de persones en situació d'atur que no pas les dones, la qual cosa fa augmentar el pes de les dones en el total de persones en situació d'atur.
- Es mantenen les diferències en la composició de l'atur per nivell d'estudis entre el Barcelonès Nord i la resta de territoris.
- Baixa l'atur entre els treballadors no qualificats a tots els territoris.
- El Reial Decret 5/2006 per a la millora del creixement de l'ocupació ha marcat l'evolució de la contractació registrada al llarg de l'any 2006.
- Continuen els augments generalitzats en el nombre de contractes realitzats.
- La contractació indefinida assoleix taxes de creixement espectaculars, ja que els efectes de la reforma laboral implantada el juny es comencen a notar al tercer trimestre.
- L'any 2007 serà difícil mantenir aquests creixements de contractació indefinida tan intensos.
- Els estrangers signen aproximadament una quarta part del total de contractes de Catalunya. La contractació indefinida dels col·lectius d'estrangers també assoleix màxims històrics.
- La contractació indefinida suposa el 20'16% dels contractes, en el cas dels estrangers aquest percentatge baixa fins el 16'8%.
- Els homes del Barcelonès Nord segueixen tenint més participació en la contractació que les dones.
- La contractació als municipis del Barcelonès Nord és més dinàmica que a la comarca per tots els grups d'edat.
- Els serveis locals d'ocupació del Pacte han gestionat un 10% més d'ofertes que l'any 2005.



1. CONJUNTURA ECONÒMICA I LABORAL

La davallada del preu del petroli afavoreix el bon comportament de l'economia mundial.

El preu del petroli, que va assolir màxims històrics l'estiu passat, ha evolucionat a la baixa al llarg del segon semestre de l'any 2006. Aquesta reducció de preus ha permès desaccelerar la inflació i així reduir la pressió sobre els tipus d'interès, cosa que permetrà augmentar la inversió i l'activitat. Davant d'aquesta situació, diversos institucions i organismes internacionals pronostiquen un creixement sostingut de l'activitat durant l'any 2007, seguint la tendència del 2006.

L'Àsia, amb la Xina al capdavant, es consolida com a motor del creixement internacional.

Els experts consideren que el continent asiàtic portarà el pes del creixement global, i que a pesar de la inestabilitat dels mercats financers xinesos aquest creixement serà prou intens per compensar l'alentiment que preveuen que afectarà els Estats Units. Tot i els darrers comentaris pessimistes que arriben des dels responsables de la política monetària americana, els analistes consideren que els principals desequilibris –dèficit comercial, inestabilitat del sector immobiliari i inflació provocada per l'escalada de preus del petroli- s'estan corregint, i pronostiquen que la desacceleració serà lleu i que facilitarà els ajustos que necessita l'economia americana per recuperar tot el seu dinamisme.

La Comissió Europea avança que l'any 2007 es consolidarà el creixement de la zona euro.

Les previsions de la Comissió apunten a un any 2007 amb un creixement estable, en la línia positiva de la situació internacional ja esmentada, però que quedarà per sota de les taxes assolides el 2006. Cal destacar que l'economia alemanya passa pel seu millor moment des de l'inici d'aquest segle, gràcies a la recuperació de la demanda interna i al sosteniment de les exportacions. Tots els experts coincideixen en afirmar que està recuperant el paper de motor del creixement europeu.

L'economia de l'Estat mantindrà la seva trajectòria expansiva.

La demanda interna continuarà estable, tot i els desequilibris crònics que haurà de seguir corregint l'economia espanyola, ja que s'arrossegueu de molt abans del 2006: inflació sistemàticament per damunt de la zona euro i productivitat del treball sistemàticament per sota.

La continuïtat en els ritmes de creixement de l'activitat fa que els experts vaticinin que també continuarà el dinamisme del mercat de treball, amb creixements de l'ocupació i l'afiliació.



Les previsions optimistes també engloben l'economia catalana

Tots els experts afirmen que Catalunya seguirà les pautes de creixement econòmic i de dinamisme de l'ocupació que beneficiarà les economies occidentals l'any 2007. Alguns analistes van més enllà i, basant-se en el bon comportament dels indicadors al llarg del 2006, pronostiquen que durant l'any 2007 canviaran les bases que sustenten el creixement català, de manera que la millora de les exportacions i la inversió productiva agafaran el relleu del sector immobiliari i el consum familiar. El fet que els factors en els quals es basa el creixement estiguin més equilibrats permetrà reduir les tensions sobre els preus, i així millorar el diferencial d'inflació amb l'Estat i la Unió Europea. Com que la contenció de la inflació fa més competitius els productes catalans, és d'esperar que el sector exterior seguirà millorant.

ATUR REGISTRAT

El nombre d'aturats a l'Estat no aconsegueix acabar l'any per sota dels dos milions de persones.

El darrer trimestre de l'any 2006 ha suposat un canvi d'inflexió de signe negatiu en l'atur registrat, que havia anat disminuint al llarg dels tres primers trimestres i ha tornat a augmentar en el darrer període de l'any. Tot i que el nombre d'aturats ha superat de nou la barrera psicològica dels dos milions de persones, l'atur registrat queda per gairebé un punt percentual per sota del d'ara fa un any, cosa que implica una reducció anual del 3'4%.

A Catalunya l'atur registrat ha disminuït amb més moderació...

La taxa d'atur registrat catalana és ara 0'2 punts percentuals inferior a la del darrer trimestre de l'any 2005. La reducció interanual, d'un un 1'8%, no arriba a les 5.000 persones. Al contrari de l'observat per l'Estat, a Catalunya l'atur registrat també ha caigut respecte del darrer trimestre, amb una reducció de poc més de nou-centes persones.

... i les fluctuacions trimestrals han estat més intenses.

La taxa més alta és la del primer trimestre (8'6%), i la més baixa la del segon (8'1%). La del tercer trimestre puja fins al 8'3% per tornar a baixar fins al 8'2% al quart trimestre.

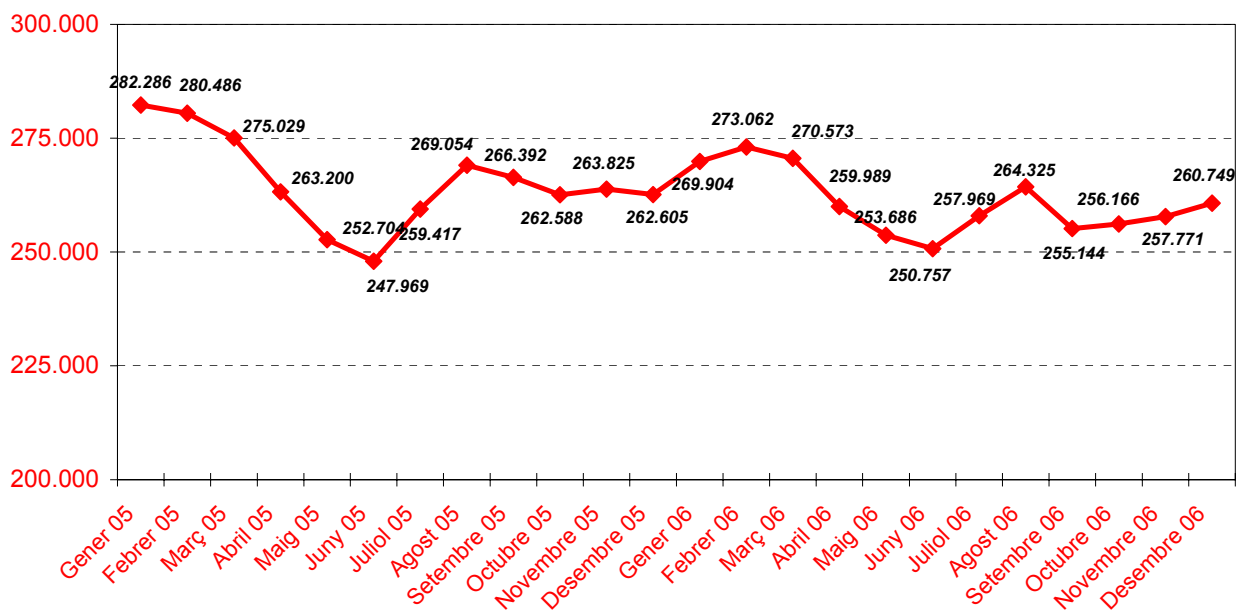
Segons l'EPA, Catalunya assoleix les taxes d'ocupació global i femenina que eren l'objectiu de l'any 2010.

L'estratègia de Lisboa, definida a la cimera europea de Lisboa l'any 2000, es fixava l'objectiu de convertir l'economia europea en la més competitiva del món per l'any 2010. Aquest objectiu general, en l'àmbit de l'ocupació i el mercat de treball es concretava en assolir l'any 2010 una taxa d'ocupació global de la població del 70%, i una taxa d'ocupació femenina del 60%. Segons l'Enquesta de Població Activa, Catalunya ha sobrepassat l'any 2006 les taxes d'ocupació que eren objectiu del 2010. la taxa d'ocupació global és del 71'7% i la taxa d'ocupació femenina és del 62%.

Actualment les taxes d'ocupació de l'economia catalana queden clarament per sobre de les corresponents a la unió Europea dels 25 (global: 64'6%, femenina: 57'3%), que han patit una davallada per efecte de les ampliacions.

Pel que fa a l'Estat, la taxa d'ocupació global (66'2%) se situa per sobre de la mitjana de la UE dels 25, però encara li manquen més de tres punts percentuals per arribar al 70%. La femenina (54'8%), que s'allunya més de cinc punts de l'objectiu de Lisboa, segueix per sota de la mitjana de la UE.

G.1.1. Evolució mensual de l'atur registrat a Catalunya.



Font: elaboració pròpia a partir de dades de l'Observatori del Treball, Departament de Treball i Indústria.

A la comarca del Barcelonès l'atur registrat ha evolucionat a la baixa.

El nombre de persones inscrites a l'atur ha anat davallant al llarg del 2006, i finalment aquest trimestre s'ha situat per sota de les 80.000 persones. Percentualment la reducció ha estat modesta: al quart trimestre de l'any 2005 la taxa d'atur registrat era del 8%, mentre que aquest trimestre és del 7'8%.

1.1. Atur registrat, 4t trimestre de 2006

	Mensual			Trimestre		Variació trimestral		Variació anual	
	Octubre	Novembre	Desembre	4T 06	Taxa atur	Absoluta	Relativa	Absoluta	Relativa
Espanya	1.992.836	2.023.164	2.022.873	2.012.958	10,6%	44.682	2,3%	-70.835	-3,4%
Catalunya	256.166	257.771	260.749	258.229	8,2%	-917	-0,4%	-4.777	-1,8%
Barcelonès	79.122	79.195	79.115	79.144	7,8%	-2.103	-2,6%	-1.588	-2,0%
Barcelonès Nord	16.272	16.129	16.299	16.233	9,4%	-458	-2,7%	-537	-3,2%
Barcelona	53.329	53.503	53.279	53.370	7,4%	-1.477	-2,7%	-953	-1,8%
L'Hospitalet de Llobregat	9.521	9.563	9.537	9.540	8,1%	-169	-1,7%	-99	-1,0%
Badalona	9.649	9.495	9.657	9.600	9,5%	-313	-3,2%	-288	-2,9%
Sant Adrià de Besòs	1.537	1.586	1.582	1.568	10,3%	10	0,6%	-92	-5,5%
Santa Coloma de Gramenet	5.086	5.048	5.060	5.065	9,1%	-155	-3,0%	-157	-3,0%

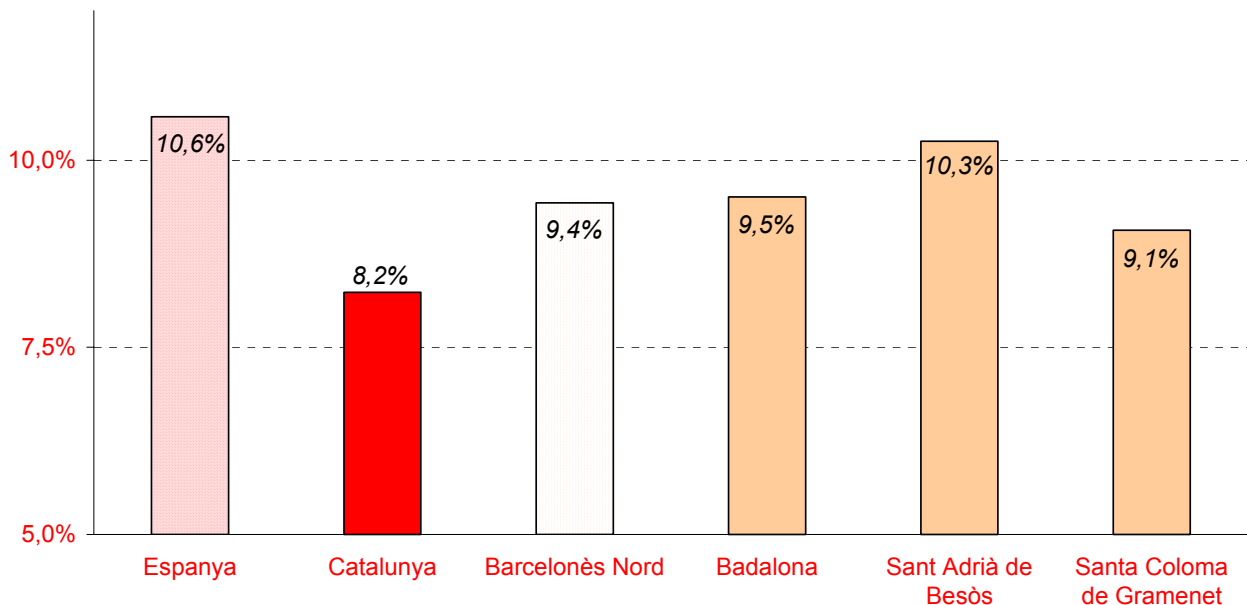
Nota: la taxa d'atur [(nombre d'aturats registrats/població activa)*100] s'han calculat utilitzant la població activa del Padró 2001.

Font: elaboració pròpia a partir de dades de l'INEM i de l'Observatori del Treball, Departament de Treball i Indústria.

El Barcelonès Nord tanca l'any amb un nou descens de l'atur registrat

Cal destacar que la taxa d'atur registrat ha disminuït amb més intensitat al Barcelonès Nord que a la comarca, però això no ha permès reduir els diferencials: la taxa del Barcelonès Nord es manté entre 1'5 i 2 punts percentuals per sobre de la comarcal.

G.1.2. Taxes d'atur registrat, 4T06



Nota: la taxa d'atur [(nombre d'aturats registrats/població activa)*100] s'han calculat utilitzant la població activa del Padró 2001.

Font: elaboració pròpia a partir de dades de l'INEM i de l'Observatori del Treball, Departament de Treball i Indústria.

CONTRACTACIÓ

Continuen els augments generalitzats en el nombre de contractes realitzats.

El volum de contractes ha crescut de manera continuada a tots els àmbits territorials. Els creixements més importants els trobem en la contractació indefinida, gràcies a l'efecte de l'entrada en vigor el juny passat del RD 5/2006 per a la millora i creixement de l'ocupació, que incentivava la contractació indefinida i la conversió de contractes temporals en indefinits.

1.2. Contractació, 4t trimestre de 2006

	4T 06	3T 06	4T 05	3T 05	4T 04	Var 3T 06 4T 06	Var. 3T 05 4T 05	Var. 4T 05 4T 06	Var. 4T 04 4T 05
Contractes									
Espanya	4.865.974	4.668.547	4.536.284	4.486.602	4.142.158	4,2	1,1	7,3	9,5
Catalunya	732.898	729.924	682.695	706.295	646.014	0,4	-3,3	7,4	5,7
Província de Barcelona	563.452	532.351	527.224	505.124	500.618	5,8	4,4	6,9	5,3
Barcelonès	281.324	256.183	265.529	247.129	237.970	9,8	7,4	5,9	11,6
Barcelonès Nord	21.019	16.112	19.403	17.737	16.608	30,5	9,4	8,3	16,8
Contractes Indefinits									
Espanya	706.703	508.970	399.615	347.274	344.313	38,8	15,1	76,8	16,1
Catalunya	147.727	110.522	87.413	76.511	79.405	33,7	14,2	69,0	10,1
Província de Barcelona	111.172	80.524	66.469	56.461	61.333	38,1	17,7	67,3	8,4
Barcelonès	56.053	39.291	33.483	28.687	27.595	42,7	16,7	67,4	21,3
Barcelonès Nord	4.317	3.086	2.408	1.740	1.881	39,9	38,4	79,3	28,0
						Dif 3T 06 4T 06	Dif. 3T 05 4T 05	Dif. 4T 05 4T 06	Dif. 4T 04 4T 05
% Contractes indefinits s/ contractes									
Espanya	14,5	10,9	8,8	7,7	8,3	3,6	1,1	5,7	0,5
Catalunya	20,2	15,1	12,8	10,8	12,3	5,0	2,0	7,4	0,5
Província de Barcelona	19,7	15,1	12,6	11,2	12,3	4,6	1,4	7,1	0,4
Barcelonès	19,9	15,3	12,6	11,6	11,6	4,6	1,0	7,3	1,0
Barcelonès Nord	20,5	19,2	12,4	9,8	11,3	1,4	2,6	8,1	1,1

Font: elaboració pròpia a partir de dades de l'INEM i de l'Observatori del Treball, Departament de Treball i Indústria.

La contractació indefinida assoleix taxes de creixement espectaculars...

Els efectes de la reforma laboral implantada el juny es comencen a notar al tercer trimestre, amb increments interanuals de la contractació indefinida al voltant del 40%, que en el cas del Barcelonès Nord arriben fins al 77%.

Al quart trimestre aquests efectes encara són més evidents: els contractes indefinits creixen entorn del 40% respecte del tercer trimestre, que acabem de dir que també va augmentar intensament; però els increments més espectaculars, que oscil·len entorn el 70%, es detecten al fer l'anàlisi de les variacions anuals.

... i arriba a màxims històrics.

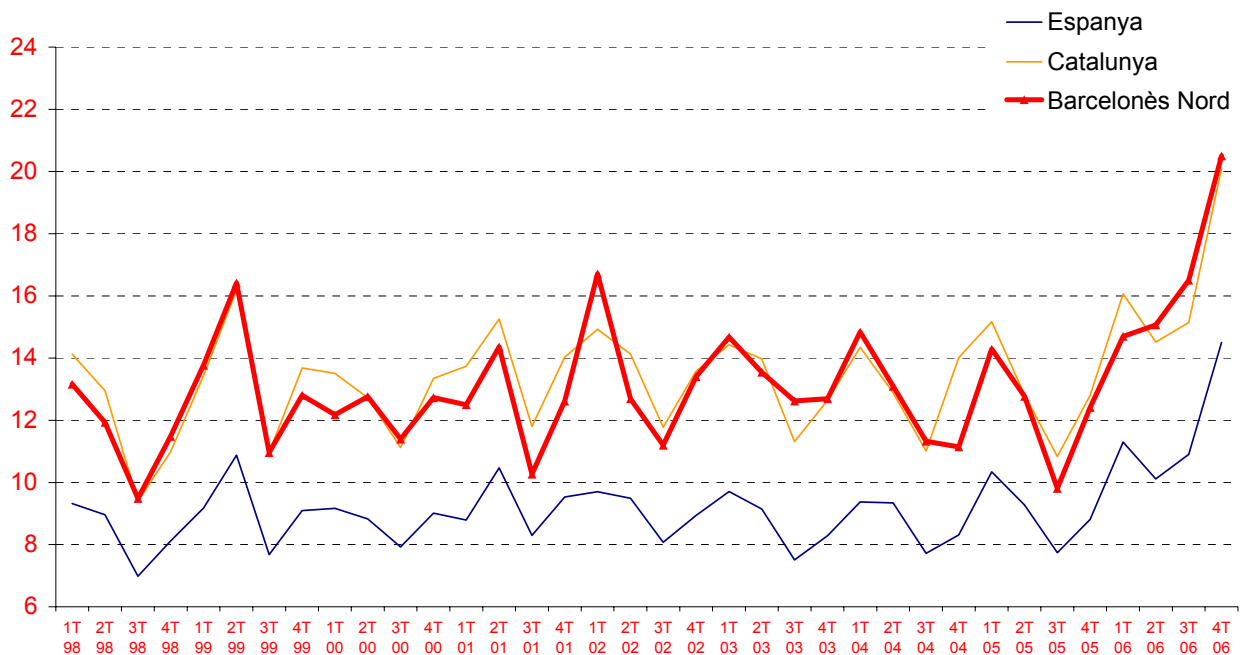
El Barcelonès Nord destaca amb un pes del 20'5% dels contractes indefinits respecte del total de contractes formalitzats aquest trimestre, que gairebé duplica el pes que tenien ara fa un any. Així, els contractes indefinits tenen més pes als municipis del Pacte que al conjunt de la comarca, la província i Catalunya. El gràfic G.1.3 reflecteix aquesta situació.

L'any 2007 serà difícil mantenir aquests creixements tan intensos.

El RD 5/2006 bonificava la conversió de contractes temporals en indefinits només durant el segon semestre de l'any 2006, per tant és d'esperar que al llarg de l'any vinent les taxes de creixement de la contractació indefinida decreixin, i fins i tot canviïn de signe, degut a la desaparició de les bonificacions que incentiven la transformació de temporals en indefinits.

A partir del 31 de desembre de 2006 entra en vigor la Llei 23/2006, de 29 de desembre, per la millora del creixement i de l'ocupació. Aquesta llei substitueix el RD 5/2006, i està enfocada a bonificar principalment la contractació indefinida inicial adreçada a col·lectius determinats: dones, joves entre 16 i 30 anys, persones de més de 45 anys, demandants d'ocupació inscrits ininterrompudament els 6 mesos anteriors, persones amb discapacitat, persones en situació d'exclusió social i víctimes de la violència de gènere.

G.1.3. Pes relatiu de la contractació indefinida, 1T 98 - 4T 06

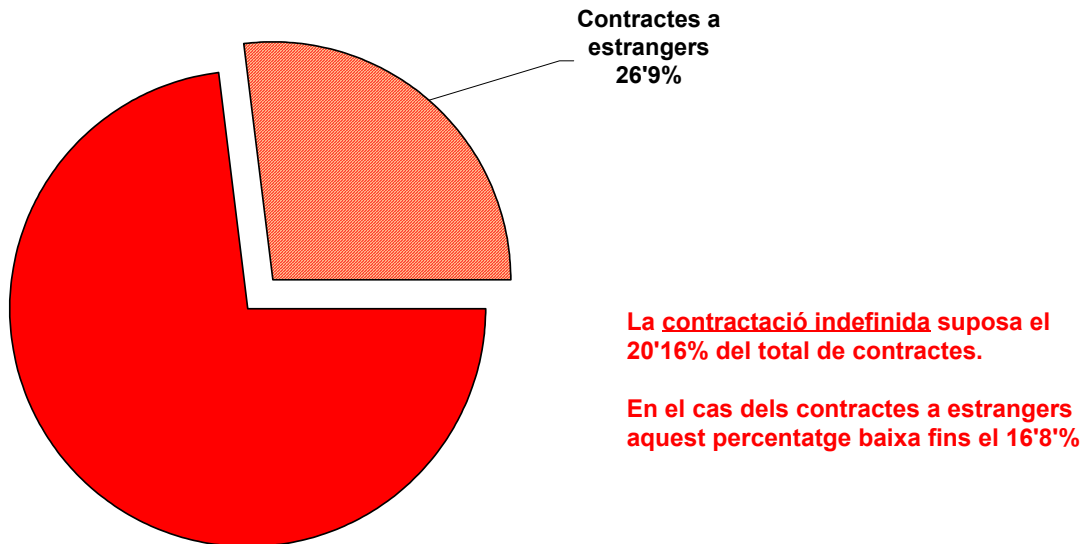


Font: elaboració pròpia a partir de dades de l'Observatori del Treball, Departament de Treball i Indústria.

Els estrangers signen aproximadament una quarta part del total de contractes de Catalunya.

Ara fa un any tenien un pes del 23%, i durant l'any 2006 ha augmentat fins arribar al 27'8%, assolit durant el segon i el tercer trimestre, per tornar a recular aquest quart trimestre fins situar-se en el 26'9%.

G.1.4. Contractació d'estrangers a Catalunya, 4T06



Font: elaboració pròpia a partir de dades de l'Observatori del Treball, Departament de Treball i Indústria.

La contractació indefinida dels col·lectius d'estrangers també assoleix màxims històrics.

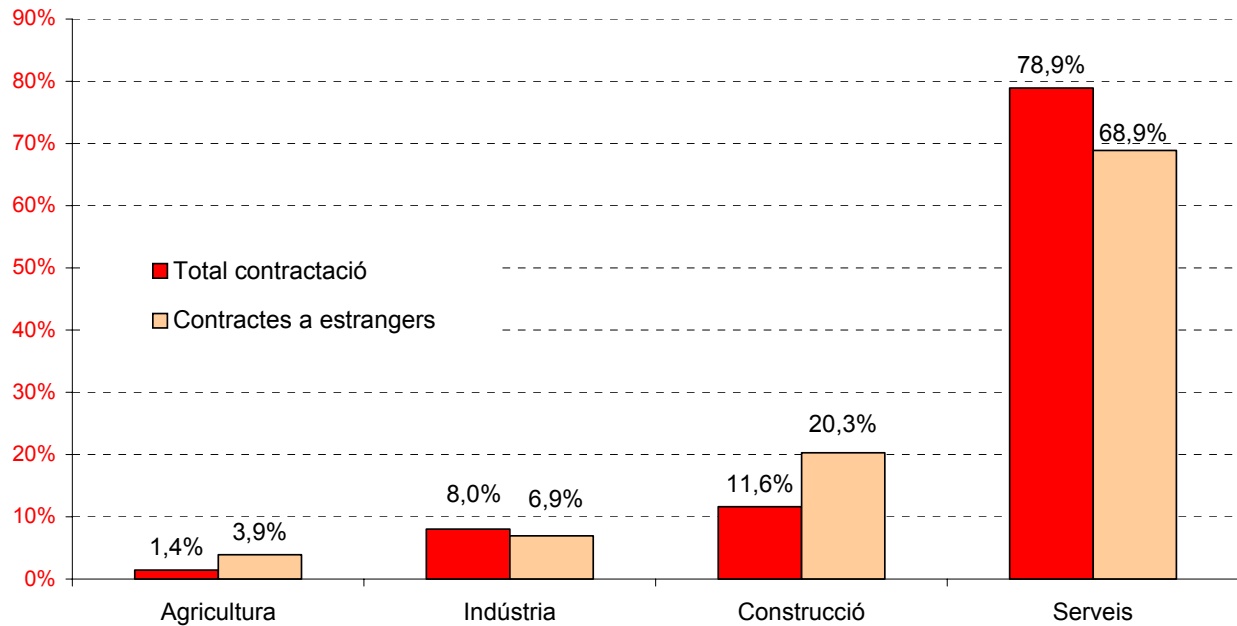
La proporció de contractes indefinits signats per estrangers ha augmentat més de cinc punts percentuals respecte dels valors d'ara fa una any. El darrer trimestre de l'any 2005 només representava un 11'1% del total de contractes subscrits per estrangers, mentre que aquest trimestre s'acosta al 17%.

Tot i aquests increments, cal esmentar que el pes de la contractació indefinida entre els estrangers és sempre és menor que pel total de la població.

Agricultura i construcció son sectors on el pes de la contractació d'immigrants és més important, ja que dupliquen el percentatge de contractes signats al sector, mentre que per indústria i serveis la seva participació és menor al total de contractes del sector.

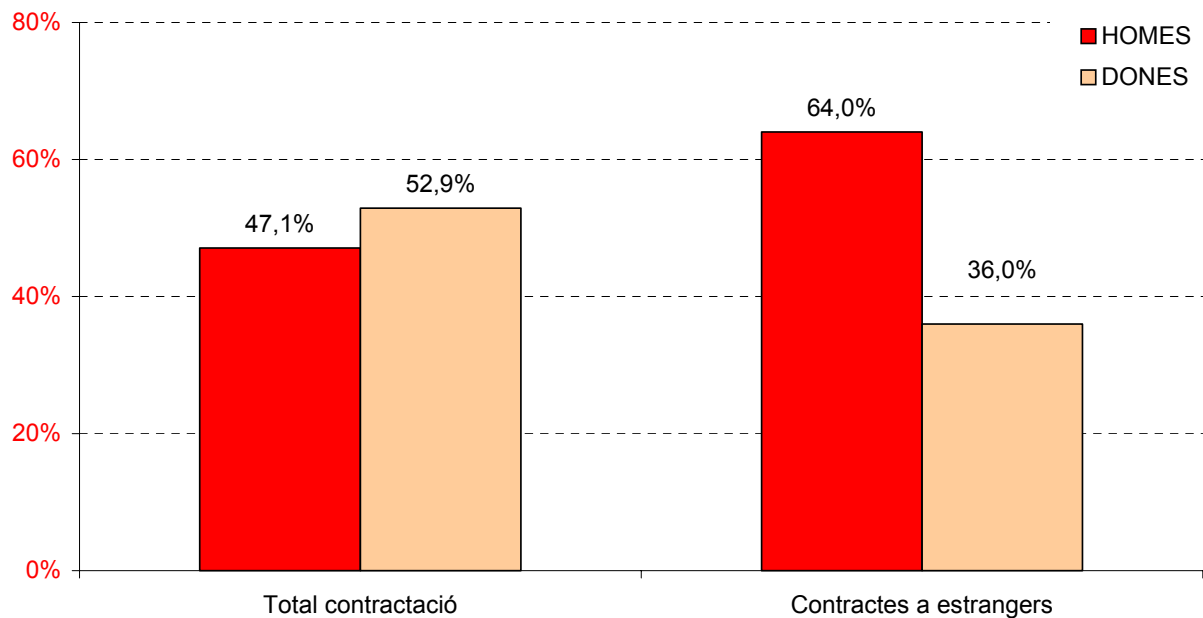
Al fer l'anàlisi de gènere s'evidencia que la contractació d'estrangers segueix sent majoritàriament masculina.

G.1.5. Contractació d'estrangers a Catalunya per sector, 4T06



Font: elaboració pròpia a partir de dades de l'Observatori del Treball, Departament de Treball i Indústria.

G.1.6. Contractació d'estrangers a Catalunya per sexe, 4T06



Font: elaboració pròpia a partir de dades de l'Observatori del Treball, Departament de Treball i Indústria.

2. EVOLUCIÓ DE L'ATUR REGISTRAT AL BARCELONÈS

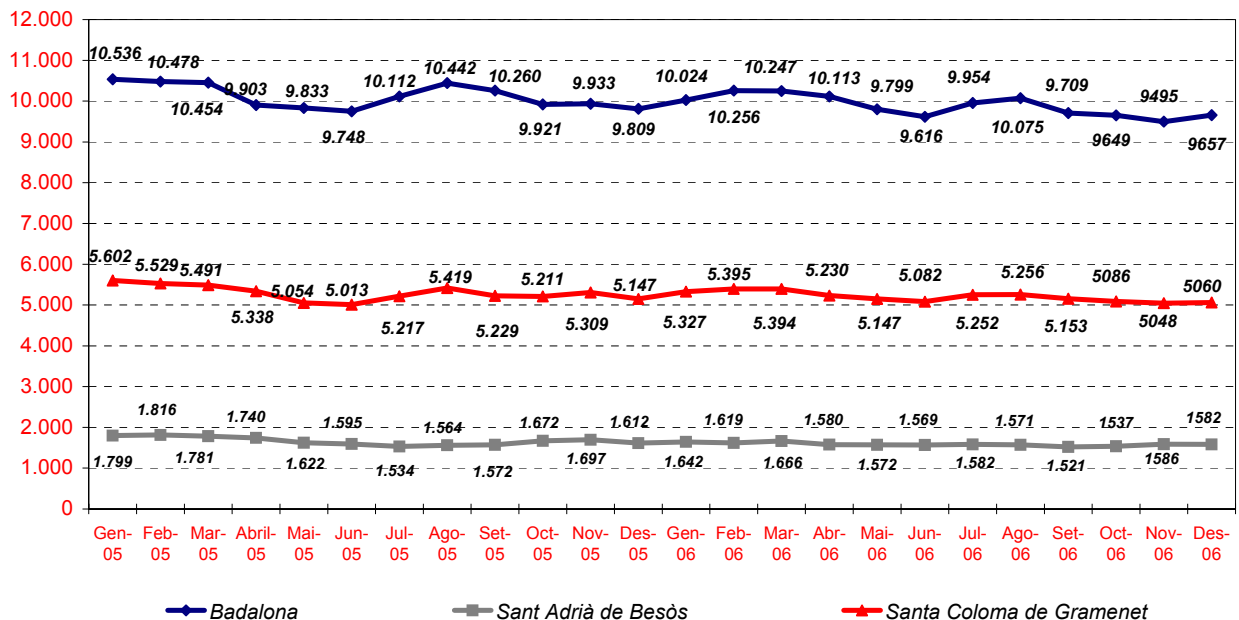
Baixen les persones en situació d'atur a la comarca i als municipis del Pacte.

Tots els municipis de la comarca s'han beneficiat de descensos en el nombre de persones en situació d'atur al llarg de l'any 2006. L'evolució més positiva li correspon a Sant Adrià, que acaba l'any 2006 amb un 5'5% menys d'aturats, i la més negativa a l'Hospitalet, amb només un 1%. En valor absolut, hi ha unes 100 persones menys registrades a l'atur als dos municipis.

Badalona i Santa Coloma evolucionen de manera molt similar, amb decrements anuals del 2'9% i el 3% respectivament. Barcelona ciutat, amb una disminució de l'1'8%, se situa en una posició intermèdia entre l'Hospitalet i els municipis del Pacte. Acaba l'any amb una taxa d'atur del 7'4%, que és la dada més positiva de tots els àmbits territorials que s'analitzen en aquest butlletí.

Respecte del trimestre passat, tots els municipis de la comarca perden aturats excepte Sant Adrià, que en guanya 10, cosa que suposa un lleu increment del 0'6%. Badalona es beneficia del descens trimestral més elevat, del 3'2%, seguida de Santa Coloma, amb un 3%. Això ha permès reduir unes dècimes els diferencials d'atur entre els dos municipis grans del Pacte i l'Hospitalet.

G.2.1. Evolució de l'atur registrat al Barcelonès Nord



Font: elaboració pròpia a partir de dades de l'Observatori del Treball, Departament de Treball i Indústria.

ATUR PER EDAT I GÈNERE

Durant l'any 2006 els homes s'han beneficiat molt més del retrocés en el nombre de persones en situació d'atur que no pas les dones...

Al fer l'anàlisi per gèneres es detecta que les reduccions en el nombre d'aturats que hem vist fins ara no es reparteixen equitativament. En el cas dels homes hi ha reduccions interanuals importants -d'entre 3 i 6 punts percentuals- a tots els territoris. En el cas de les dones les reduccions no beneficien tots els territoris, sinó que a Catalunya i a l'Hospitalet hi ha més dones aturades que ara fa un any, i en els casos que sí que hi ha disminució, és significativament menys intensa -d'entre 0'3 i 1'4 punts percentuals. Sant Adrià és l'únic àmbit on l'atur femení es comporta de manera semblant al masculí: hi ha un descens del 5'2%.

2.1. Atur registrat per gènere, 4t trimestre 2006

	HOMES			Variació trimestral				DONES			Variació interanual			
	4T 06	%	Taxa atur	Absoluta		Relativa		4T 06	%	Taxa atur	Absoluta		Relativa	
				Absoluta	Relativa	Absoluta	Relativa				Absoluta	Relativa		
CATALUNYA	109.212	42	6,1%	2.381	2,2%	-5.136	-4,5%	149.016	58	11,2%	-3.299	-2,2%	358	0,2%
Barcelonès	35.533	45	6,3%	-176	-0,5%	-1.368	-3,7%	43.611	55	9,7%	-1.926	-4,2%	-219	-0,5%
Barcelona	24.117	45	6,2%	12	0,0%	-754	-3,0%	29.253	55	8,8%	-1.489	-4,8%	-198	-0,7%
L'Hospitalet de Llob.	4.279	45	6,2%	-77	-1,8%	-183	-4,1%	5.262	55	10,8%	-91	-1,7%	84	1,6%
Barcelonès Nord	7.137	44	6,9%	-111	-1,5%	-431	-5,7%	9.096	56	13,1%	-346	-3,7%	-105	-1,1%
Badalona	4.113	43	6,8%	-76	-1,8%	-268	-6,1%	5.488	57	13,5%	-235	-4,1%	-18	-0,3%
Sant Adrià de Besòs	704	45	7,8%	-2	-0,3%	-45	-6,0%	864	55	13,7%	12	1,4%	-47	-5,2%
Santa Coloma de G.	2.320	46	6,9%	-33	-1,4%	-118	-4,8%	2.744	54	12,3%	-123	-4,3%	-40	-1,4%

Nota: les taxes d'atur s'han calculat utilitzant la població activa del Cens 2001.

Font: elaboració pròpia a partir de dades de l'Observatori del Treball, Departament de Treball i Indústria.

... la qual cosa fa augmentar el pes de les dones en el total de persones en situació d'atur...

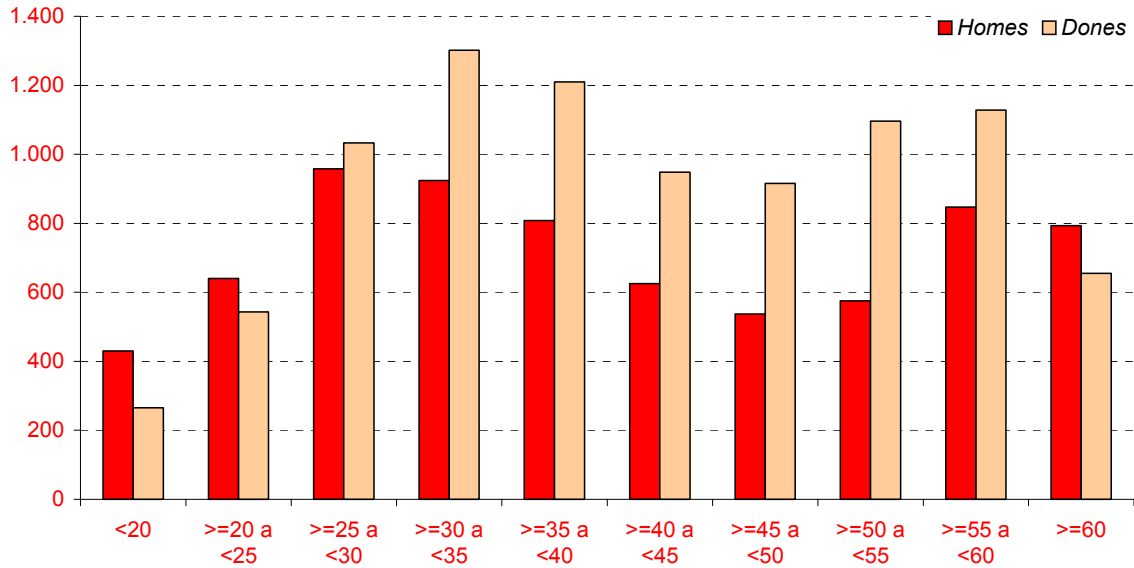
Les dones, que ja representaven més del 50% dels aturats a tot arreu, degut a l'evolució menys favorable que les ha afectat al llarg de l'any 2006, encara han augmentat més la seva participació en l'atur registrat. El seu pes augmenta un punt percentual a tots els àmbits, amb la única excepció de Sant Adrià, on les dones mantenen el seu pes gràcies al que hem comentat en el paràgraf anterior.

... i el diferencial entre taxes d'atur per gènere.

La darrera conseqüència d'aquestes reduccions esbiaixades respecte del gènere és que augmenta la distància entre les taxes masculines i femenines, amb increments que oscil·len entre 0'2 i 0'5 punts percentuals. Novament Sant Adrià trenca aquesta

dinàmica, ja que és l'únic municipi on la distància entre la taxa d'atur per gèneres és més petita ara que a finals de l'any 2005.

G.2.2. Aturats per sexe. Barcelonès Nord, 4T06

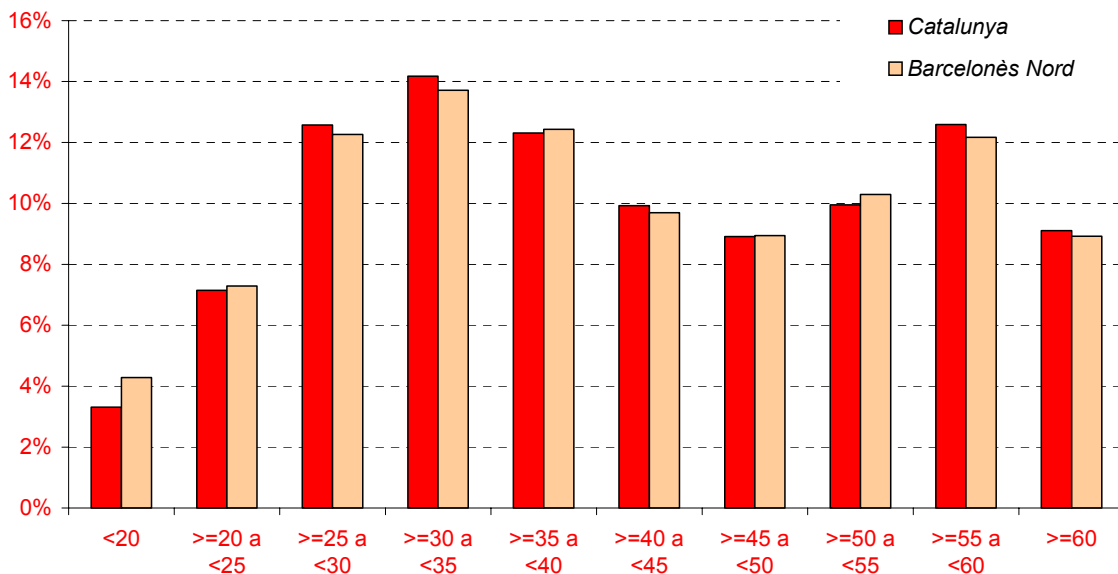


Font: elaboració pròpia a partir de dades de l'Observatori del Treball, Departament de Treball i Indústria.

Les reduccions trimestrals, en canvi, són més favorables a les dones que no pas als homes.

L'anàlisi de l'evolució trimestral evidencia clares diferències respecte del que hem vist fins ara i que estava referit a tot l'any 2006.

G.2.3. Pes relatiu dels aturats per trams d'edat, 4T06



Font: elaboració pròpia a partir de dades de l'Observatori del Treball, Departament de Treball i Indústria.

2.2. Atur registrat per gènere i grups d'edat, 4t trimestre 2006

GÈNERE	HOMES								DONES							
	4T 06	%	Taxa atur	Variació trimestral		Variació interanual		4T 06	%	Taxa atur	Variació trimestral		Variació interanual			
				Absoluta	Relativa	Absoluta	Relativa				Absoluta	Relativa				
16-24 (atur juvenil)																
CATALUNYA	14.633	6	6,1%	644	4,6%	-1.860	-11,3%	12.378	5	6,4%	776	6,7%	-1.317	-9,6%		
Barcelonès	4.185	5	6,2%	29	0,7%	-368	-8,1%	3.191	4	5,4%	72	2,3%	-272	-7,9%		
Barcelona	2.557	5	6,3%	105	4,3%	-158	-5,8%	1.930	4	5,3%	59	3,2%	-151	-7,3%		
L'Hospitalet de Llob.	558	6	5,6%	10	1,8%	-37	-6,2%	452	5	5,3%	31	7,4%	13	3,0%		
Barcelonès Nord	1.070	6	6,4%	-85	-7,4%	-173	-13,9%	809	5	5,8%	-17	-2,1%	-134	-14,2%		
Badalona	611	6	6,3%	-75	-10,9%	-115	-15,8%	454	5	5,6%	-34	-7,0%	-77	-14,5%		
Sant Adrià de Besòs	130	8	8,8%	-4	-3,0%	-13	-9,1%	90	6	7,0%	7	8,4%	-39	-30,2%		
Santa Coloma de G.	329	6	6,1%	-6	-1,8%	-45	-12,0%	265	5	5,8%	10	3,9%	-18	-6,4%		
25-39																
CATALUNYA	42.298	16	5,6%	1.206	2,9%	-1.494	-3,4%	58.575	23	9,5%	-2.638	-4,3%	-802	-1,4%		
Barcelonès	13.570	17	5,8%	55	0,4%	-106	-0,8%	16.228	20	8,1%	-1.134	-6,5%	-383	-2,3%		
Barcelona	9.233	17	5,7%	111	1,2%	-46	-0,5%	10.772	20	7,4%	-805	-7,0%	-210	-1,9%		
L'Hospitalet de Llob.	1.648	17	5,8%	-54	-3,2%	-28	-1,7%	1.911	20	8,3%	-63	-3,2%	-21	-1,1%		
Barcelonès Nord	2.689	16	6,2%	-2	-0,1%	-32	-1,2%	3.545	21	11,1%	-266	-7,0%	-152	-4,1%		
Badalona	1.553	16	6,2%	28	1,8%	12	0,8%	2.065	21	11,1%	-143	-6,5%	-77	-3,6%		
Sant Adrià de Besòs	249	16	6,5%	-2	-0,8%	-18	-6,7%	350	22	12,1%	-8	-2,2%	-22	-5,9%		
Santa Coloma de G.	887	17	6,2%	-28	-3,1%	-26	-2,8%	1.130	22	10,8%	-115	-9,2%	-53	-4,5%		
40-54																
CATALUNYA	27.398	11	4,7%	526	2,0%	-1.091	-3,8%	46.927	18	11,5%	-1.616	-3,3%	524	1,1%		
Barcelonès	9.011	11	5,0%	-77	-0,8%	-371	-4,0%	13.918	17	9,8%	-791	-5,4%	156	1,1%		
Barcelona	6.263	11	4,9%	-84	-1,3%	-225	-3,5%	9.272	17	8,3%	-639	-6,4%	57	0,6%		
L'Hospitalet de Llob.	1.010	10	5,0%	3	0,3%	-53	-5,0%	1.686	17	12,7%	-74	-4,2%	25	1,5%		
Barcelonès Nord	1.738	10	5,7%	4	0,2%	-93	-5,1%	2.960	18	16,3%	-78	-2,6%	74	2,6%		
Badalona	1.012	10	5,3%	-13	-1,3%	-76	-7,0%	1.876	19	16,9%	-66	-3,4%	51	2,8%		
Sant Adrià de Besòs	184	12	7,3%	12	7,0%	-1	-0,5%	264	17	16,6%	8	3,1%	4	1,5%		
Santa Coloma de G.	542	10	5,9%	5	0,9%	-16	-2,9%	820	16	15,2%	-20	-2,4%	19	2,4%		
55-64																
CATALUNYA	24.883	10	12,0%	6	0,0%	-689	-2,7%	31.135	12	31,3%	177	0,6%	1.952	6,7%		
Barcelonès	8.768	11	11,7%	-179	-2,0%	-524	-5,6%	10.276	13	25,3%	-72	-0,7%	283	2,8%		
Barcelona	6.064	11	11,3%	-119	-1,9%	-326	-5,1%	7.279	13	22,3%	-105	-1,4%	106	1,5%		
L'Hospitalet de Llob.	1.063	11	11,2%	-34	-3,1%	-64	-5,7%	1.214	13	33,9%	16	1,3%	69	6,0%		
Barcelonès Nord	1.641	10	13,9%	-26	-1,6%	-134	-7,5%	1.783	11	40,3%	17	1,0%	108	6,4%		
Badalona	937	9	14,7%	-16	-1,7%	-90	-8,8%	1.095	11	45,2%	10	0,9%	87	8,6%		
Sant Adrià de Besòs	141	9	14,1%	-8	-5,4%	-13	-8,4%	158	10	35,1%	4	2,6%	8	5,3%		
Santa Coloma de G.	563	11	12,8%	-2	-0,4%	-31	-5,2%	530	10	34,2%	3	0,6%	13	2,5%		

Nota: les taxes d'atur s'han calculat utilitzant la població activa del Cens 2001.

Font: elaboració pròpia a partir de dades de l'Observatori del Treball, Departament de Treball i Indústria.

Els joves del Barcelonès Nord es beneficien dels descensos interanuals més importants

El grup dels joves és el que acumula reduccions més importants, que a més són força equitatives pels dos gèneres. Al Barcelonès Nord és on més reula l'atur juvenil, la qual cosa afavoreix la convergència amb la comarca i Catalunya. És destacable el cas de les dones menors de 24 anys, l'únic grup on la taxa d'atur és més baixa als municipis del Pacte que a la comarca i a Catalunya. Pels altres grups d'edat els descensos són més moderats, més esbiaixats cap al gènere masculí i més equitatius per tots els territoris, de manera que els diferencials entre el Pacte i els altres territoris no es redueixen tan homogèniament com pels joves.

NIVELL D'ESTUDIS

Es mantenen les diferències en la composició de l'atur per nivell d'estudis entre el Barcelonès Nord i la resta de territoris.

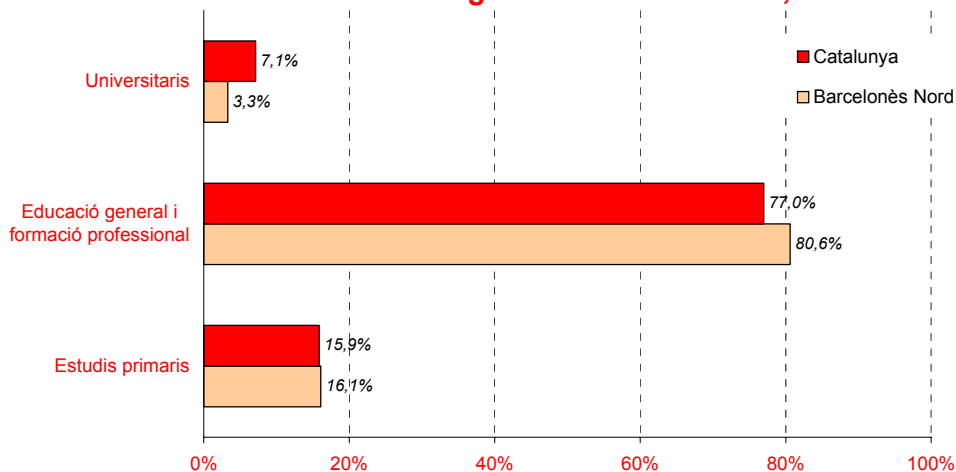
El poc pes dels aturats amb estudis universitaris al Pacte (només 1/3 part del que representen a Catalunya) és conseqüència de la baixa proporció de persones amb estudis superiors (un 7% al Pacte, davant de gairebé el 20% a la comarca)

2.3. Atur registrat per nivell d'estudis, 4t trimestre de 2006

	Sense estudis	Estudis primaris incomplets	Estudis primaris complets	Programes formació profession.	Educació general	Tècnics profession. superiors	Universitari primer cycle	Universitari segon i tercer cycle	Altres estudis post-secundaris
CATALUNYA	2.365	14.639	24.011	19.382	166.167	13.264	7.184	10.955	262
Barcelonès	260	2.764	6.111	6.170	50.636	4.592	2.973	5.542	98
Barcelona	120	1.449	3.241	4.060	33.354	3.465	2.590	5.011	80
L'Hospitalet de Llob.	54	313	1.345	767	6.282	385	161	223	10
Barcelonès Nord	86	1.002	1.525	1.343	11.000	742	222	308	8
Badalona	57	504	642	775	6.785	481	156	197	4
Sant Adrià de Besòs	5	101	313	175	876	60	15	22	2
Santa Coloma de G.	24	397	570	393	3.339	201	51	89	2
% respecte al total d'aturats									
CATALUNYA	0,9%	5,7%	9,3%	7,5%	64,3%	5,1%	2,8%	4,2%	0,1%
Barcelonès	0,3%	3,5%	7,7%	7,8%	64,0%	5,8%	3,8%	7,0%	0,1%
Barcelona	0,2%	2,7%	6,1%	7,6%	62,5%	6,5%	4,9%	9,4%	0,1%
L'Hospitalet de Llob.	0,6%	3,3%	14,1%	8,0%	65,8%	4,0%	1,7%	2,3%	0,1%
Barcelonès Nord	0,5%	6,2%	9,4%	8,3%	67,8%	4,6%	1,4%	1,9%	0,0%
Badalona	0,6%	5,2%	6,7%	8,1%	70,7%	5,0%	1,6%	2,1%	0,0%
Sant Adrià de Besòs	0,3%	6,4%	19,9%	11,2%	55,8%	3,8%	1,0%	1,4%	0,1%
Santa Coloma de G.	0,5%	7,8%	11,3%	7,8%	65,9%	4,0%	1,0%	1,8%	0,0%

Font: elaboració pròpia a partir de dades de l'Observatori del Treball, Departament de Treball i Indústria.

G.2.4. Pes relatiu dels aturats segons el nivell formatiu, 4T06



Font: elaboració pròpia a partir de dades de l'Observatori del Treball, Departament de Treball i Indústria.

SECTORS D'ACTIVITAT ECONÒMICA I GRUPS PROFESSIONALS

També segueixen els diferencials entre sectors econòmics.

Només al Barcelonès Nord l'atur a la construcció està per sobre del 10%, i als serveis per sota del 60%. Això reflecteix les divergències sectorials entre territoris: la construcció acumula més del 15% d'afiliats al Pacte, i es queda per sota del 7% a la comarca. Pels serveis passa al revés: al Pacte queden 15 punts percentuals per sota de a la comarca (65'5% i 80'82% respectivament).

2.4. Atur registrat segons l'activitat de procedència, 4t trimestre de 2006

	Catalunya	Bcnès.	Barcelona	L'Hospitalet de Llobregat	Bcnès. Nord	Badalona	Sant Adrià de Besòs	Santa Coloma de Gramenet
Dades absolutes								
AGRICULTURA	3.388	395	267	40	88	51	8	29
INDÚSTRIA	59.578	12.907	7.617	1.829	3.461	1.920	271	1.270
CONSTRUCCIÓ	22.577	5.678	3.033	847	1.798	989	149	660
SERVEIS	158.721	55.361	39.561	6.236	9.564	5.792	1.043	2.729
<i>Comerç i reparacions</i>	34.629	10.642	7.191	1.274	2.177	1.306	170	701
<i>Hoteleria</i>	21.575	5.580	4.030	634	916	526	86	304
<i>Transport, emmagatzematge i comunicació</i>	6.229	2.100	1.526	227	347	193	37	117
<i>Mediació financera</i>	1.838	737	640	39	58	39	4	15
<i>Activitats immobiliàries; serveis empresa</i>	65.393	26.620	19.270	3.061	4.289	2.733	571	985
<i>Administració pública</i>	4.152	923	583	115	225	120	41	64
<i>Educació</i>	3.837	1.384	1.095	112	177	112	15	50
<i>Activitats sanitàries i serveis socials</i>	6.449	2.140	1.569	214	357	195	27	135
<i>Altres activitats socials; serveis persona</i>	13.336	4.740	3.327	503	910	518	86	306
<i>Llars que ocupen personal domèstic</i>	1.252	483	320	57	106	48	6	52
<i>Organismes extraterritorials</i>	31	12	10	0	2	2	0	0
SENSE OCUPACIÓ ANTERIOR	13.966	4.804	2.894	589	1.321	848	97	376
% respecte al total d'aturats								
AGRICULTURA	1,3%	0,5%	0,5%	0,4%	0,5%	0,5%	0,5%	0,6%
INDÚSTRIA	23,1%	16,3%	14,3%	19,2%	21,3%	20,0%	17,3%	25,1%
CONSTRUCCIÓ	8,7%	7,2%	5,7%	8,9%	11,1%	10,3%	9,5%	13,0%
SERVEIS	61,5%	69,9%	74,1%	65,4%	58,9%	60,3%	66,5%	53,9%
<i>Comerç i reparacions</i>	13,4%	13,4%	13,5%	13,4%	13,4%	13,6%	10,8%	13,8%
<i>Hoteleria</i>	8,4%	7,1%	7,6%	6,6%	5,6%	5,5%	5,5%	6,0%
<i>Transport, emmagatzematge i comunicació</i>	2,4%	2,7%	2,9%	2,4%	2,1%	2,0%	2,4%	2,3%
<i>Mediació financera</i>	0,7%	0,9%	1,2%	0,4%	0,4%	0,4%	0,3%	0,3%
<i>Activitats immobiliàries; serveis empresa</i>	25,3%	33,6%	36,1%	32,1%	26,4%	28,5%	36,4%	19,5%
<i>Administració pública</i>	1,6%	1,2%	1,1%	1,2%	1,4%	1,3%	2,6%	1,3%
<i>Educació</i>	1,5%	1,7%	2,1%	1,2%	1,1%	1,2%	1,0%	1,0%
<i>Activitats sanitàries i serveis socials</i>	2,5%	2,7%	2,9%	2,2%	2,2%	2,0%	1,7%	2,7%
<i>Altres activitats socials; serveis persona</i>	5,2%	6,0%	6,2%	5,3%	5,6%	5,4%	5,5%	6,0%
<i>Llars que ocupen personal domèstic</i>	0,5%	0,6%	0,6%	0,6%	0,7%	0,5%	0,4%	1,0%
<i>Organismes extraterritorials</i>	0,0%	0,0%	0,0%	0,0%	0,0%	0,0%	0,0%	0,0%
SENSE OCUPACIÓ ANTERIOR	5,4%	6,1%	5,4%	6,2%	8,1%	8,8%	6,2%	7,4%
Variació % trimestral								
AGRICULTURA	12,3%	8,2%	4,3%	29,0%	12,8%	13,3%	14,3%	11,5%
INDÚSTRIA	-4,0%	-5,6%	-5,9%	-6,8%	-4,2%	-6,1%	-3,2%	-1,5%
CONSTRUCCIÓ	-1,7%	-4,2%	-2,8%	-6,6%	-5,4%	-6,3%	-10,2%	-2,5%
SERVEIS	1,2%	-2,2%	-2,3%	-1,1%	-2,3%	-2,3%	3,8%	-4,5%
SENSE OCUPACIÓ ANTERIOR	-1,8%	2,3%	0,2%	17,8%	1,1%	1,2%	-3,0%	1,9%

Font: elaboració pròpia a partir de dades de l'Observatori del Treball, Departament de Treball i Indústria.

Baixa l'atur entre els treballadors no qualificats a tots els territoris.

L'evolució a la baixa de l'atur registrat al llarg de l'any 2006 ha beneficiat els treballadors no qualificats, que han reduït la seva participació en l'atur a tot arreu. Tot i aquesta evolució a la baixa, segueix sent el col·lectiu més nombrós, però amb diferències territorials de gairebé 10 punts percentuals. Els treballadors qualificats de la indústria i la construcció, que també perden pes en el conjunt d'aturats, tenen més presència al Barcelonès Nord, especialment a Santa Coloma, que a la comarca. Els grups de directius i tècnics i professionals es mantenen força estables, amb descensos d'entre 0'1 i 0'2 punts percentuals.

2.5. Atur registrat segons grup professional, 4T trimestre de 2006

	Directius	Tècnics i professionals	Tècnics i professionals de suport	Empleats administratius	Treballadors de serveis (restauració, personals, i comerç)	Treballadors qualificats en activitats agràries i pesqueres	Treballadors qualificats en indústries i construcció	Operadors d'instal·lació i no qualificats maquinària	Treballadors no qualificats
Dades absolutes									
CATALUNYA	5.031	11.332	22.359	38.650	47.248	2.324	29.598	26.592	75.041
Barcelonès	2.275	5.354	8.562	14.218	14.629	425	8.372	5.112	20.183
Barcelona	2.100	4.728	6.970	10.967	10.079	263	4.911	2.664	10.680
L'Hospitalet de Llob.	58	252	605	1.317	1.659	51	1.073	730	3.793
Barcelonès Nord	117	374	987	1.934	2.891	111	2.388	1.718	5.710
Badalona	91	253	636	1.264	1.715	57	1.322	959	3.301
Sant Adrià de Besòs	8	24	82	176	250	10	182	139	697
Santa Coloma de G.	18	97	269	494	926	44	884	620	1.712
% respecte total aturats									
CATALUNYA	1,9%	4,4%	8,7%	15,0%	18,3%	0,9%	11,5%	10,3%	29,1%
Barcelonès	2,9%	6,8%	10,8%	18,0%	18,5%	0,5%	10,6%	6,5%	25,5%
Barcelona	3,9%	8,9%	13,1%	20,5%	18,9%	0,5%	9,2%	5,0%	20,0%
L'Hospitalet de Llob.	0,6%	2,6%	6,3%	13,8%	17,4%	0,5%	11,2%	7,7%	39,8%
Barcelonès Nord	0,7%	2,3%	6,1%	11,9%	17,8%	0,7%	14,7%	10,6%	35,2%
Badalona	0,9%	2,6%	6,6%	13,2%	17,9%	0,6%	13,8%	10,0%	34,4%
Sant Adrià de Besòs	0,5%	1,5%	5,2%	11,2%	15,9%	0,6%	11,6%	8,9%	44,5%
Santa Coloma de G.	0,4%	1,9%	5,3%	9,8%	18,3%	0,9%	17,5%	12,2%	33,8%
Variació % trimestral									
CATALUNYA	-1,2%	-18,5%	-4,0%	-4,0%	5,2%	8,5%	-2,9%	-1,0%	4,0%
Barcelonès	-0,5%	-14,3%	-3,7%	-4,5%	0,6%	3,7%	-3,7%	-0,9%	2,6%
Barcelona	-1,9%	-15,0%	-4,0%	-5,2%	1,2%	0,4%	-2,0%	-0,3%	2,6%
L'Hospitalet de Llob.	-3,3%	-14,6%	-8,2%	-5,9%	0,9%	-1,9%	-4,3%	-0,8%	1,4%
Barcelonès Nord	-2,5%	-20,8%	-5,7%	-7,2%	-3,9%	9,9%	-6,3%	-2,2%	2,8%
Badalona	3,4%	-17,0%	-3,9%	-5,0%	-5,1%	0,0%	-7,9%	-1,5%	1,5%
Sant Adrià de Besòs	0,0%	-11,1%	-5,7%	-4,3%	-0,4%	11,1%	-8,5%	5,3%	5,4%
Santa Coloma de G.	-25,0%	-30,2%	-10,0%	-12,9%	-2,6%	25,7%	-3,3%	-4,8%	4,3%

Font: elaboració pròpia a partir de dades de l'Observatori del Treball, Departament de Treball i Indústria.

Pel que fa a les variacions respecte del trimestre passat, destacar que hi ha descensos generalitzats per tots els grups i àmbits, excepte pels treballadors de serveis a Catalunya i a la comarca.

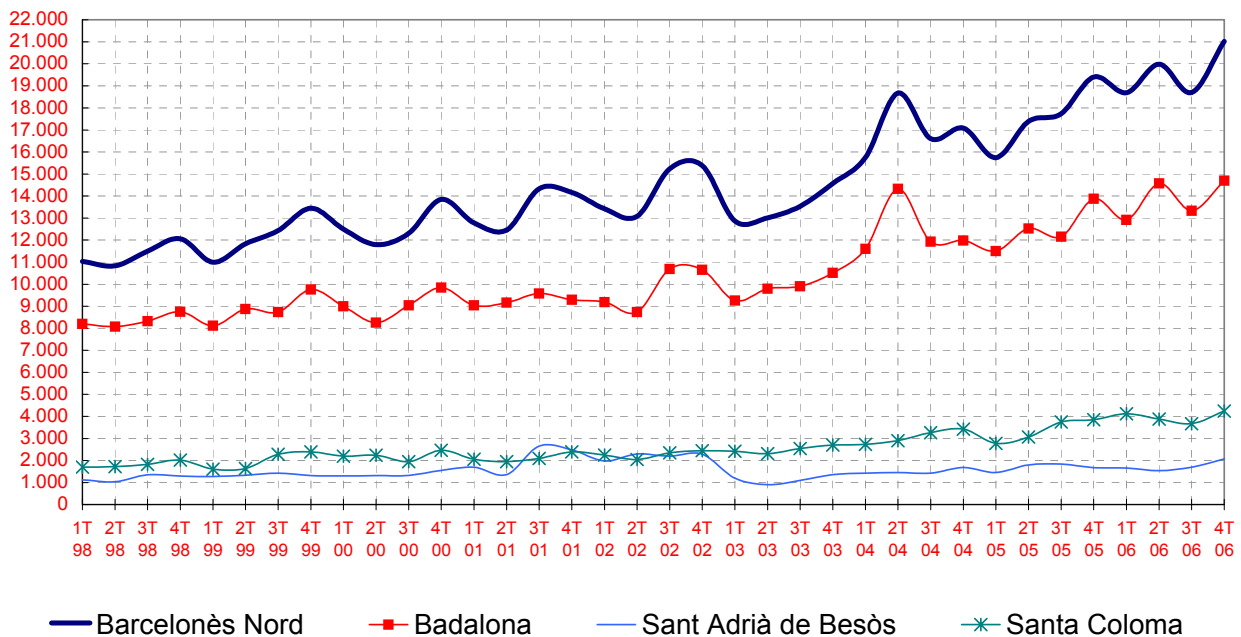
3. EVOLUCIÓ DE LA CONTRACTACIÓ AL BARCELONÈS

El RD 5/2006 per a la millora del creixement de l'ocupació ha marcat l'evolució de la contractació registrada al llarg de l'any 2006.

El juny passat va entrar en vigor el RD 5/2006 per a la millora i creixement de l'ocupació. Aquest Reial Decret comportava importants incentius per a la contractació indefinida i per a la conversió de contractes temporals en indefinits. Les empreses han aprofitat els avantatges que suposava l'aplicació d'aquest RD, cosa que ha repercutit molt favorablement en la contractació indefinida, que al Barcelonès Nord ha assolit màxims històrics tant en valor absolut com en percentatge sobre el total de contractes.

El gràfic G.3.1 evidencia clarament el creixement continuat en el nombre de contractes, que gairebé s'ha duplicat en el període 1998 – 2006.

G.3.1. Evolució de la contractació, 1T98 - 4T06



Font: elaboració pròpia a partir de dades de l'Observatori del Treball, Departament de Treball i Indústria.

Els homes del Barcelonès Nord segueixen tenint més participació en la contractació que les dones.

El creixement del volum de contractes no ha beneficiat equitativament els dos gèneres. Els homes han guanyat més d'un punt percentual en la distribució per gèneres de la contractació: ara fa un any acumulaven poc més del 53% dels contractes, i ara ja n'acumulen un 54'3%.



En valor absolut les diferències són més evidents: si el quart trimestre de l'any passat els homes van signar 1.200 contractes més que les dones, aquest quart trimestre n'han signat 1.800 de més.

3.1. Contractes realitzats per gènere i trams d'edat, 4t trimestre de 2006

	4T 06	% s/total contractes	3T 06	4T 05	3T 05	4T 04	Var 3T 06 4T 06	Var. 3T 05 4T 05	Var. 4T 05 4T 06	Var. 4T 04 4T 05
TOTAL										
Barcelonès	281.324	100	256.183	265.529	247.129	270.045	9,8	7,4	5,9	-1,7
Barcelona	241.289	100	221.370	229.473	213.163	237.310	9,0	7,7	5,1	-3,3
L'Hospitalet de Llob.	19.016	100	16.112	16.653	16.229	15.650	18,0	2,6	14,2	6,4
Barcelonès Nord	21.019	100	18.701	19.403	17.737	17.085	12,4	9,4	8,3	13,6
Badalona	14.699	100	13.335	13.877	12.155	11.982	10,2	14,2	5,9	15,8
Sant Adrià de Besòs	2.074	100	1.692	1.674	1.835	1.680	22,6	-8,8	23,9	-0,4
Santa Coloma de G.	4.246	100	3.674	3.852	3.747	3.423	15,6	2,8	10,2	12,5
Homes										
Barcelonès	134.378	47,8	124.583	126.768	120.135	124.664	7,9	5,5	6,0	1,7
Barcelona	113.188	46,9	105.725	107.609	101.641	107.962	7,1	5,9	5,2	-0,3
L'Hospitalet de Llob.	9.774	51,4	8.376	8.857	8.873	7.828	16,7	-0,2	10,4	13,1
Barcelonès Nord	11.416	54,3	10.482	10.302	9.621	8.874	8,9	7,1	10,8	16,1
Badalona	8.049	54,8	7.588	7.502	6.778	6.354	6,1	10,7	7,3	18,1
Sant Adrià de Besòs	1.260	60,8	1.029	1.061	1.083	995	22,4	-2,0	18,8	6,6
Santa Coloma de G.	2.107	49,6	1.865	1.739	1.760	1.525	13,0	-1,2	21,2	14,0
Dones										
Barcelonès	146.946	52,2	131.600	138.761	126.994	145.381	11,7	9,3	5,9	-4,6
Barcelona	128.101	53,1	115.645	121.864	111.522	129.348	10,8	9,3	5,1	-5,8
L'Hospitalet de Llob.	9.242	48,6	7.736	7.796	7.356	7.822	19,5	6,0	18,5	-0,3
Barcelonès Nord	9.603	45,7	8.219	9.101	8.116	8.211	16,8	12,1	5,5	10,8
Badalona	6.650	45,2	5.747	6.375	5.377	5.628	15,7	18,6	4,3	13,3
Sant Adrià de Besòs	814	39,2	663	613	752	685	22,8	-18,5	32,8	-10,5
Santa Coloma de G.	2.139	50,4	1.809	2.113	1.987	1.898	18,2	6,3	1,2	11,3
<=25										
Barcelonès	81.531	29,0	81.551	82.457	81.088	88.644	0,0	1,7	-1,1	-7,0
Barcelona	69.539	28,8	70.013	70.256	69.092	76.825	-0,7	1,7	-1,0	-8,6
L'Hospitalet de Llob.	5.572	29,3	5.373	5.646	5.847	5.720	3,7	-3,4	-1,3	-1,3
Barcelonès Nord	6.420	30,5	6.165	6.555	6.149	6.099	4,1	6,6	-2,1	7,5
Badalona	4.673	31,8	4.534	4.882	4.356	4.360	3,1	12,1	-4,3	12,0
Sant Adrià de Besòs	563	27,1	537	482	641	571	4,8	-24,8	16,8	-15,6
Santa Coloma de G.	1.184	27,9	1.094	1.191	1.152	1.168	8,2	3,4	-0,6	2,0
>=25 a <45										
Barcelonès	164.157	58,4	142.471	150.783	135.868	150.292	15,2	11,0	8,9	0,3
Barcelona	141.245	58,5	123.778	131.187	117.901	132.998	14,1	11,3	7,7	-1,4
L'Hospitalet de Llob.	11.108	58,4	8.642	9.072	8.514	8.277	28,5	6,6	22,4	9,6
Barcelonès Nord	11.804	56,2	10.051	10.524	9.453	9.017	17,4	11,3	12,2	16,7
Badalona	8.121	55,2	7.023	7.413	6.398	6.243	15,6	15,9	9,6	18,7
Sant Adrià de Besòs	1.192	57,5	935	953	973	911	27,5	-2,1	25,1	4,6
Santa Coloma de G.	2.491	58,7	2.093	2.158	2.082	1.863	19,0	3,7	15,4	15,8
>=45										
Barcelonès	35.636	12,7	32.161	32.289	30.173	31.109	10,8	7,0	10,4	3,8
Barcelona	30.505	12,6	27.579	28.030	26.170	27.487	10,6	7,1	8,8	2,0
L'Hospitalet de Llob.	2.336	12,3	2.097	1.935	1.868	1.653	11,4	3,6	20,7	17,1
Barcelonès Nord	2.795	13,3	2.485	2.324	2.135	1.969	12,5	8,9	20,3	18,0
Badalona	1.905	13,0	1.778	1.582	1.401	1.379	7,1	12,9	20,4	14,7
Sant Adrià de Besòs	319	15,4	220	239	221	198	45,0	8,1	33,5	20,7
Santa Coloma de G.	571	13,4	487	503	513	392	17,2	-1,9	13,5	28,3

Font: elaboració pròpia a partir de dades de l'Observatori del Treball, Departament de Treball i Indústria.



la contractació per gèneres presenta diferències als tres municipis del Pacte.

La contractació per gèneres a Santa Coloma és la més equilibrada del Pacte. L'any passat presentava una certa preponderància de les dones (54'9%), però s'ha anat equilibrant al llarg del 2006, i ara només representa el 50'4%. A Sant Adrià es dona la situació contrària, després de tot un any on les dones han anat guanyant pes en la contractació, encara no arriben al 40% dels contractes. A Badalona la situació és molt similar a la del conjunt del Pacte: les dones signen al voltant del 45% del total de contractes, i al llarg de l'any 2006 han perdut participació (275 contractes, 0'7 punts percentuals).

La contractació als municipis del Barcelonès Nord és més dinàmica que a la comarca per tots els grups d'edat.

Els creixements més intensos, tant trimestrals com interanuals, corresponen als tres municipis del Pacte per tots els trams d'edat. Els més grans de 45 anys són el grup que ha guanyat més participació en la contractació, i amb un creixement interanual del 20% han passat de signar el 12% dels contractes a signar-ne el 13'3%. Els joves, en canvi, han reduït la seva presència i passen de signar gairebé el 34% dels contractes a subscriure'n el 30'5%, amb un descens de 135. El grup que acumula més població en edat activa, el d'entre 25 i 45 anys, ha augmentat la seva quota més d'un 12%, i ara ja signen el 56'2%.

Molt poques variacions en el perfil del contractat al Pacte.

El més destacable respecte de la situació d'ara fa un any al Barcelonès Nord és el retrocés de 2'5 punts percentuals de la contractació als serveis. Aquest fet també és dona a L'Hospitalet, que passa del 86% d'ara fa un any al 83'3% actual.

El tipus de contracte més utilitzat també ha variat, i en lloc de la modalitat *temps parcial temporal* apareix *Eventual per circumstàncies de la producció*. Això és degut als canvis en la informació sobre contractació que ofereix l'Observatori del Treball del Departament de Treball de la Generalitat.

3.2. Perfil del contractat, 4t trimestre de 2006

	Sexe	Edat	Sector	Durada (mesos)	Tipus de contracte
Barcelonès	Dona (52'2%)	>=30 a <45 (35'7%)	Serveis (87'9%)	<=6 (47'8%)	Eventuals circumstàncies producció (38'5%)
Barcelona	Dona (53'1%)	>=30 a <45 (35'5%)	Serveis (89'6%)	<=6 (48'6%)	Eventuals circumstàncies producció (38'9%)
L'Hospitalet de Llob.	Home (51'4%)	>=30 a <45 (37'5%)	Serveis (83'3%)	<=6 (43'8%)	Eventuals circumstàncies producció (37'9%)
Barcelonès Nord	Home (54'3%)	>=30 a <45 (36'5%)	Serveis (72'1%)	<=6 (43'0%)	Eventuals circumstàncies producció (34'7%)
Badalona	Home (54'8%)	>=30 a <45 (35'7%)	Serveis (73'1%)	<=6 (47'6%)	Eventuals circumstàncies producció (35'9%)
Sant Adrià de Besòs	Home (60'8%)	>=30 a <45 (37'1%)	Serveis (67'6%)	Indeterminada (42'6%)	Obra o servei (50'8%)
Santa Coloma de G.	Dona (50'4%)	>=30 a <45 (38'8%)	Serveis (70'7%)	Indeterminada (42'9%)	Eventuals circumstàncies producció (30'7%)

Font: elaboració pròpia a partir de dades de l'Observatori del Treball, Departament de Treball i Indústria.



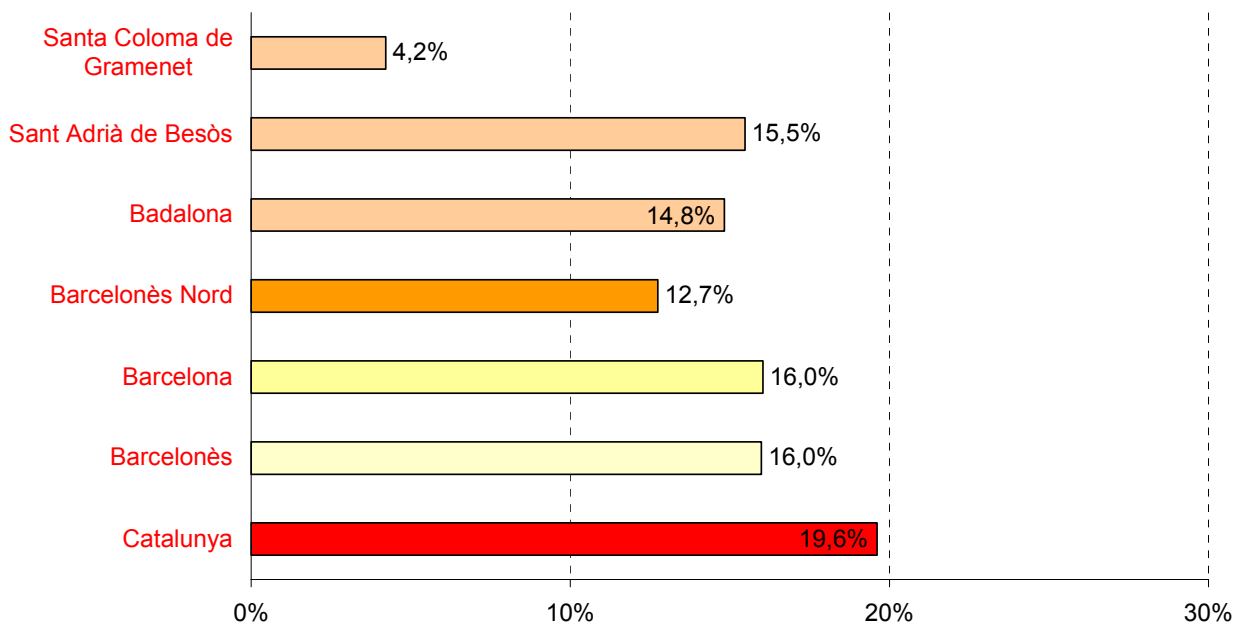
Recordem que, tal i com vam detallar al butlletí del primer trimestre d'enguany, a partir de l'any 2006 l'Observatori del Treball va deixar d'oferir informació diferenciada pels contractes a temps parcial.

Segueixen les particularitats en la contractació a través d'ETT al Barcelonès Nord.

La participació de les ETT en la contractació al Barcelonès Nord està molt per sota de la mitjana de la comarca, la província i Catalunya. A més, dintre del Barcelonès Nord també hi ha divergències importants. Per una banda trobem la ciutat de Santa Coloma, on la contractació gestionada mitjançant ETT està per sota del 5% dels contractes del municipi, i a més al llarg del 2006 han anat perdent pes (un punt percentual). Això s'explica per les peculiaritats de l'estructura productiva de Sta. Coloma. Per una banda, es tracta d'un teixit empresarial molt atomitzat i amb molts autònoms, que acostumen a utilitzar les xarxes de contactes personals com a primera opció a l'hora de contractar nou personal. Per altra banda, és un territori fortament especialitzat en la construcció, sector amb pautes de contractació pròpies, basat en les "colles de professionals".

St. Adrià, en canvi, compta amb empreses més grans, pertanyents principalment a la indústria o als serveis a empreses. Així, el teixit empresarial de Sant Adrià té més tendència a utilitzar els serveis de les ETT, i habitualment els utilitza més que en aquest trimestre, ja que al llarg de l'any 2006 ha estat sempre per sobre del 20%, excepte en aquest quart trimestre.

G.3.2. Contractes a través d'ETT, 4T06



Font: elaboració pròpia a partir de dades de l'Observatori del Treball, Departament de Treball i Indústria.

Els contractes amb una durada inferior als 6 mesos continuen sent els més utilitzats.

Tot i que es mantenen com la durada més freqüent, han perdut pes en relació amb el que passava ara fa un any a tot arreu excepte a l'Hospitalet. Al Barcelonès Nord això vol dir uns 500 contractes amb durada inferior als 6 mesos menys que l'any passat, que representen un descens de més de 6 punts percentuals.

De contractes de durada indeterminada se n'han signat uns 300 de més, però han perdut participació, ja que passen de representar el 34% al 32'9% en un any.

Els contractes de més de 6 mesos també han evolucionat a la baixa, i amb aproximadament 500 contractes menys són clarament els menys utilitzats. A Sant Adrià tenen un comportament atípic, amb un increment del 47'5%, però que en valor absolut no arriba ni als 30 contractes.

Els canvis més transcendents els trobem en la contractació indefinida: l'increment més petit el trobem a la ciutat de Barcelona, i és d'un 65%! A la pàgina 23 d'aquest butlletí hi ha una anàlisi més a fons de la contractació indefinida.

3.3. Contractes realitzats per durada, 4t trimestre de 2006

	4T 06	% s/total contractes	4T 05	Var. 4T 05 4T 06	Var. 4T 04 4T 05		4T 06	% s/total contractes	4T 05	Var. 4T 05 4T 06	Var. 4T 04 4T 05
Fins a 6 mesos						Més de 6 mesos					
Barcelonès	134.538	47,8	140.135	-4,0	-2,3	10.556	3,8	11.051	-4,5	7,7	
Barcelona	117.172	48,6	123.182	-4,9	-3,8	9.239	3,8	9.666	-4,4	5,9	
L'Hospitalet de Llob.	8.333	43,8	7.391	12,7	4,4	570	3,0	554	2,9	7,2	
Barcelonès Nord	9.033	43,0	9.562	-5,5	14,9	747	3,6	831	-10,1	34,7	
Badalona	6.990	47,6	7.144	-2,2	12,9	534	3,6	609	-12,3	65,0	
Sant Adrià de Besòs	629	30,3	733	-14,2	4,1	87	4,2	59	47,5	-37,9	
Santa Coloma de G.	1.414	33,3	1.685	-16,1	30,3	126	3,0	163	-22,7	6,5	
Indeterminats						Indefinits					
Barcelonès	80.177	28,5	80.860	-0,8	-2,8	56.053	19,9	33.483	67,4	1,1	
Barcelona	67.166	27,8	67.798	-0,9	-5,2	47.712	19,8	28.827	65,5	0,7	
L'Hospitalet de Llob.	6.089	32,0	6.460	-5,7	18,6	4.024	21,2	2.248	79,0	-13,6	
Barcelonès Nord	6.922	32,9	6.602	4,8	5,8	4.317	20,5	2.408	79,3	26,5	
Badalona	4.217	28,7	4.398	-4,1	9,9	2.958	20,1	1.726	71,4	34,2	
Sant Adrià de Besòs	884	42,6	681	29,8	-2,3	474	22,9	201	135,8	9,2	
Santa Coloma de G.	1.821	42,9	1.523	19,6	-1,3	885	20,8	481	84,0	10,8	
Total											
Barcelonès	281.324	100,0	265.529	5,9	-1,7						
Barcelona	241.289	100,0	229.473	5,1	-3,3						
L'Hospitalet de Llob.	19.016	100,0	16.653	14,2	6,4						
Barcelonès Nord	21.019	100,0	19.403	8,3	13,6						
Badalona	14.699	100,0	13.877	5,9	15,8						
Sant Adrià de Besòs	2.074	100,0	1.674	23,9	-0,4						
Santa Coloma de G.	4.246	100,0	3.852	10,2	12,5						

Font: elaboració pròpia a partir de dades de l'Observatori del Treball, Departament de Treball i Indústria.

Sis modalitats contractuals acumulen el 99% dels contractes, les altres nou modalitats es reparteixen l'1% restant.

Persisteixen les grans diferències en l'ús de les modalitats contractuals. Gairebé el 70% dels contractes realitzats pertanyen a les modalitats *obra i servei i eventual per circumstàncies de la producció*. A continuació se situen les quatre modalitats *indefinides*, que entre totes aquest trimestre s'acosten al 20%, seguides dels contractes *d'interinitat*, amb una quota entorn del 10%.

3.4. Modalitats contractuals, 4t trimestre de 2006

	Barcelonès	Barcelona	Hospitalet de Llobregat, l'	Barcelonès Nord	Badalona	Sant Adrià de Besòs	Santa Coloma de Gramenet
DESCRIPCIÓ							
Altres	599	568	12	19	16	0	3
Convertits en indefinits	24.958	21.045	1.811	2.102	1.417	259	426
Eventuals circumstàncies producció	105.149	90.318	7.090	7.741	6.037	567	1.137
Foment de la contractació indefinida	11.061	9.440	843	778	545	91	142
Formació	479	330	41	108	63	12	33
Indefinit minusvàlids	175	144	17	14	12	0	2
Inserció	0	0	0	0	0	0	0
Interinitat	31.483	27.711	1.684	2.088	1.346	100	642
Jubilació parcial	367	303	35	29	20	8	1
Obra o servei	85.108	72.568	5.956	6.584	4.182	889	1.513
Ordinari temps indefinit	19.859	17.083	1.353	1.423	984	124	315
Pràctiques	1.484	1.320	90	74	40	14	20
Relleu	373	295	48	30	22	7	1
Substitució jubilació 64 anys	13	10	3	0	0	0	0
Temporals bonificats minusvàlids	216	154	33	29	15	3	11
Total general	281.324	241.289	19.016	21.019	14.699	2.074	4.246
Altres	0,2%	0,2%	0,1%	0,1%	0,1%	0,0%	0,1%
Convertits en indefinits	8,9%	8,7%	9,5%	10,0%	9,6%	12,5%	10,0%
Eventuals circumstàncies producció	37,4%	37,4%	37,3%	36,8%	41,1%	27,3%	26,8%
Foment de la contractació indefinida	3,9%	3,9%	4,4%	3,7%	3,7%	4,4%	3,3%
Formació	0,2%	0,1%	0,2%	0,5%	0,4%	0,6%	0,8%
Indefinit minusvàlids	0,1%	0,1%	0,1%	0,1%	0,1%	0,0%	0,0%
Inserció	0,0%	0,0%	0,0%	0,0%	0,0%	0,0%	0,0%
Interinitat	11,2%	11,5%	8,9%	9,9%	9,2%	4,8%	15,1%
Jubilació parcial	0,1%	0,1%	0,2%	0,1%	0,1%	0,4%	0,0%
Obra o servei	30,3%	30,1%	31,3%	31,3%	28,5%	42,9%	35,6%
Ordinari temps indefinit	7,1%	7,1%	7,1%	6,8%	6,7%	6,0%	7,4%
Pràctiques	0,5%	0,5%	0,5%	0,4%	0,3%	0,7%	0,5%
Relleu	0,1%	0,1%	0,3%	0,1%	0,1%	0,3%	0,0%
Substitució jubilació 64 anys	0,0%	0,0%	0,0%	0,0%	0,0%	0,0%	0,0%
Temporals bonificats minusvàlids	0,1%	0,1%	0,2%	0,1%	0,1%	0,1%	0,3%
Total general	100,0%	100,0%	100,0%	100,0%	100,0%	100,0%	100,0%

Font: elaboració pròpia a partir de dades de l'Observatori del Treball, Departament de Treball i Indústria.

CONTRACTACIÓ A TEMPS PARCIAL

A partir de l'any 2006 no existeix informació sobre la contractació a temps parcial.

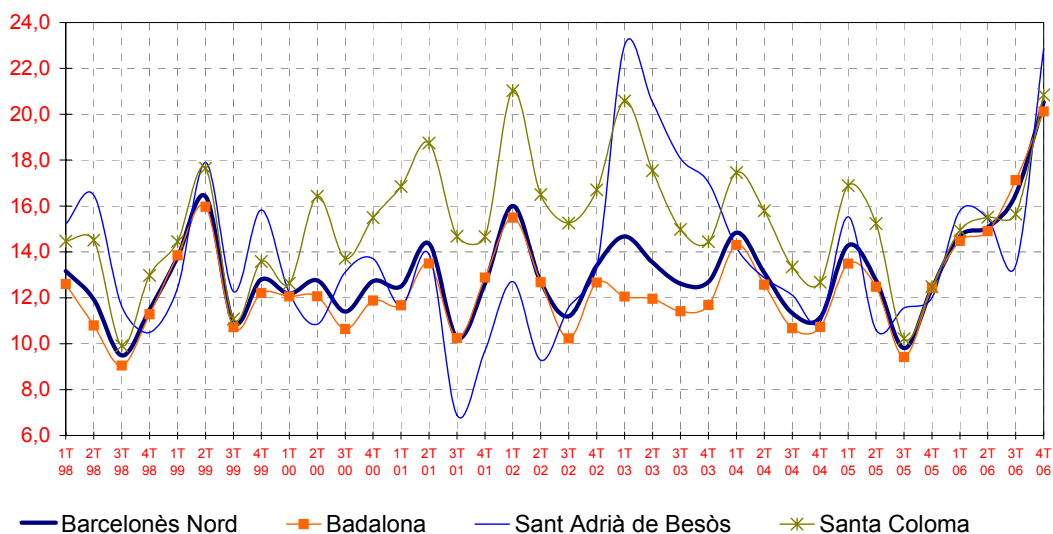
L'Observatori de Treball, del Departament de Treball i Indústria de la Generalitat, ha reduït el nombre de modalitats contractuals per les quals ofereix informació, que fins a desembre de l'any 2005 eren 20 i a partir de gener del 2006 passen a ser 15. L'objectiu d'aquesta reducció és acostar-se més als criteris de classificació utilitzats a l'Estat, i així obtenir dades més homogènies i comparables.

En la contractació temporal deixem de tenir dades desagregades per: *temps parcial temporal*, *temporals minusvàlids en CET* i *temporals aturats en situació d'exclusió social*, i apareixen les modalitats *jubilació parcial* i *temporals minusvàlids*. En la indefinida no hi ha informació separada sobre: *temps parcial indefinit*, *indefinit aturats en situació d'exclusió social* i *indefinit minusvàlids en CET*.

CONTRACTACIÓ INDEFINIDA

El juny passat va entrar en vigor el Reial Decret 5/2006 per a la millora i creixement de l'ocupació, que ha tingut un efecte importantíssim en l'increment dels contractes indefinits signats durant el segon semestre de l'any. Per segon trimestre consecutiu, els creixements interanuals són espectaculars, de més del 70%. Això fa que el pes dels indefinits hagi pujat fins al 20% del total de contractes. L'increment de contractes indefinits es distribueix de forma equitativa entre els diferents col·lectius, ja que tant els dos gèneres com els diferents grups d'edat assoleixen increments interanuals propers al 70%.

G.3.3. Pes relatiu contractació indefinida, 1T98-4T06



Font: elaboració pròpia a partir de dades de l'Observatori del Treball, Departament de Treball i Indústria.

Els increments trimestrals també són considerables (sempre es mantenen per sobre del 30%), cosa que indica que els empresaris estan aprofitant els darrers mesos de suport a la conversió de contractes temporals en indefinits, i que possiblement a partir del 2007 la contractació indefinida retrocedirà en percentatge i en valor absolut.

3.5. Contractes indefinits per gènere i trams d'edat, 4t trimestre de 2006

	4T 06	% s/total contractes	3T 06	4T 05	3T 05	Var 3T 06 4T 06	Var. 3T 05 4T 05	Var. 4T 05 4T 06	Var. 4T 04 4T 05
TOTAL									
Barcelonès	56.053	19,9	39.291	33.483	28.687	42,7	16,7	67,4	21,3
Barcelona	47.712	19,8	33.547	28.827	25.047	42,2	15,1	65,5	22,4
L'Hospitalet de Llob.	4.024	21,2	2.658	2.248	1.900	51,4	18,3	79,0	3,8
Barcelonès Nord	4.317	20,5	3.086	2.408	1.740	39,9	38,4	79,3	28,0
Badalona	2.958	20,1	2.284	1.726	1.145	29,5	50,7	71,4	35,6
Sant Adrià de Besòs	474	22,9	227	201	212	108,8	-5,2	135,8	16,2
Santa Coloma de G.	885	20,8	575	481	383	53,9	25,6	84,0	10,6
% s/cont. indefinitos									
Homes									
Barcelonès	27.312	48,7	19.782	16.652	14.822	38,1	12,3	64,0	18,8
Barcelona	22.884	48,0	16.625	14.115	12.752	37,6	10,7	62,1	18,2
L'Hospitalet de Llob.	2.199	54,6	1.513	1.274	1.144	45,3	11,4	72,6	19,2
Barcelonès Nord	2.229	51,6	1.644	1.263	926	35,6	36,4	76,5	25,4
Badalona	1.564	52,9	1.213	932	619	28,9	50,6	67,8	34,1
Sant Adrià de Besòs	242	51,1	128	129	113	89,1	14,2	87,6	14,2
Santa Coloma de G.	423	47,8	303	202	194	39,6	4,1	109,4	1,5
Dones									
Barcelonès	28.741	51,3	19.509	16.831	13.865	47,3	21,4	70,8	23,9
Barcelona	24.828	52,0	16.922	14.712	12.295	46,7	19,7	68,8	26,7
L'Hospitalet de Llob.	1.825	45,4	1.145	974	756	59,4	28,8	87,4	-11,1
Barcelonès Nord	2.088	48,4	1.442	1.145	814	44,8	40,7	82,4	31,0
Badalona	1.394	47,1	1.071	794	526	30,2	51,0	75,6	37,4
Sant Adrià de Besòs	232	48,9	99	72	99	134,3	-27,3	222,2	20,0
Santa Coloma de G.	462	52,2	272	279	189	69,9	47,6	65,6	18,2
<=25									
Barcelonès	12.890	23,0	8.958	7.579	6.580	43,9	15,2	70,1	10,9
Barcelona	10.843	22,7	7.479	6.429	5.633	45,0	14,1	68,7	14,5
L'Hospitalet de Llob.	952	23,7	642	542	498	48,3	8,8	75,6	-21,0
Barcelonès Nord	1.095	25,4	837	608	449	30,8	35,4	80,1	14,3
Badalona	770	26,0	619	438	294	24,4	49,0	75,8	22,0
Sant Adrià de Besòs	92	19,4	42	46	49	119,0	-6,1	100,0	4,5
Santa Coloma de G.	233	26,3	176	124	106	32,4	17,0	87,9	-3,9
>=25 a <45									
Barcelonès	34.985	62,4	24.696	20.794	17.872	41,7	16,3	68,2	23,4
Barcelona	30.042	63,0	21.342	18.029	15.715	40,8	14,7	66,6	23,5
L'Hospitalet de Llob.	2.456	61,0	1.578	1.379	1.149	55,6	20,0	78,1	13,6
Barcelonès Nord	2.487	57,6	1.776	1.386	1.008	40,0	37,5	79,4	33,4
Badalona	1.679	56,8	1.300	1.005	652	29,2	54,1	67,1	47,4
Sant Adrià de Besòs	296	62,4	142	106	119	108,5	-10,9	179,2	0,0
Santa Coloma de G.	512	57,9	334	275	237	53,3	16,0	86,2	9,6
>=45									
Barcelonès	8.178	14,6	5.637	5.110	4.235	45,1	20,7	60,0	30,6
Barcelona	6.827	14,3	4.726	4.369	3.699	44,5	18,1	56,3	30,9
L'Hospitalet de Llob.	616	15,3	438	327	253	40,6	29,2	88,4	23,4
Barcelonès Nord	735	17,0	473	414	283	55,4	46,3	77,5	33,5
Badalona	509	17,2	365	283	199	39,5	42,2	79,9	22,0
Sant Adrià de Besòs	86	18,1	43	49	44	100,0	11,4	75,5	113,0
Santa Coloma de G.	140	15,8	65	82	40	115,4	105,0	70,7	49,1

Font: elaboració pròpia a partir de dades de l'Observatori del Treball, Departament de Treball i Indústria.

CONTRACTACIÓ PER SECTORS D'ACTIVITAT

La indústria i la construcció al Barcelonès Nord dupliquen el pes que tenen a la resta de territoris, en detriment dels serveis.

Les diferències entre l'estructura productiva del Barcelonès Nord i la de la resta de la comarca també es reflecteixen en la contractació per sectors.

3.6. Contractació per sectors d'activitat, 4t trimestre de 2006

	Total contractes				Contractes indefinits			
	Agricultura	Indústria	Construcció	Serveis	Agricultura	Indústria	Construcció	Serveis
Dades absolutes								
Barcelonès	429	11.554	22.175	247.166	108	4.125	4.385	47.435
Barcelona	319	8.812	15.975	216.183	94	3.117	3.322	41.179
L'Hospitalet de Llob.	86	972	2.122	15.836	8	369	400	3.247
Barcelonès Nord	24	1.770	4.078	15.147	6	639	663	3.009
Badalona	22	1.137	2.800	10.740	5	438	463	2.052
Sant Adrià de Besòs	1	339	331	1.403	0	74	58	342
Santa Coloma de Gramenet	1	294	947	3.004	1	127	142	615
Percentatge s/total respectiu								
Barcelonès	0,2	4,1	7,9	87,9	0,2	7,4	7,8	84,6
Barcelona	0,1	3,7	6,6	89,6	0,2	6,5	7,0	86,3
L'Hospitalet de Llob.	0,5	5,1	11,2	83,3	0,2	9,2	9,9	80,7
Barcelonès Nord	0,1	8,4	19,4	72,1	0,1	14,8	15,4	69,7
Badalona	0,1	7,7	19,0	73,1	0,2	14,8	15,7	69,4
Sant Adrià de Besòs	0,0	16,3	16,0	67,6	0,0	15,6	12,2	72,2
Santa Coloma de Gramenet	0,0	6,9	22,3	70,7	0,1	14,4	16,0	69,5
Percentatge s/total contractes								
Barcelonès	100,0	100,0	100,0	100,0	25,2	35,7	19,8	19,2
Barcelona	100,0	100,0	100,0	100,0	29,5	35,4	20,8	19,0
L'Hospitalet de Llob.	100,0	100,0	100,0	100,0	9,3	38,0	18,9	20,5
Barcelonès Nord	100,0	100,0	100,0	100,0	25,0	36,1	16,3	19,9
Badalona	100,0	100,0	100,0	100,0	22,7	38,5	16,5	19,1
Sant Adrià de Besòs	100,0	100,0	100,0	100,0	0,0	21,8	17,5	24,4
Santa Coloma de Gramenet	100,0	100,0	100,0	100,0	100,0	43,2	15,0	20,5
Var. Absoluta 4T05-4T06								
Barcelonès	62	238	3.161	12.334	31	1.371	2.302	18.866
Barcelona	15	-15	1.769	10.047	21	1.006	1.785	16.073
L'Hospitalet de Llob.	53	129	664	1.517	6	179	210	1.381
Barcelonès Nord	-6	124	728	770	4	186	307	1.412
Badalona	-5	84	358	385	3	136	197	896
Sant Adrià de Besòs	0	88	49	263	0	25	24	224
Santa Coloma de Gramenet	-1	-48	321	122	1	25	86	292
Var. Relativa 4T05-4T06								
Barcelonès	16,9	2,1	16,6	5,3	40,3	49,8	110,5	66,0
Barcelona	4,9	-0,2	12,5	4,9	28,8	47,7	116,1	64,0
L'Hospitalet de Llob.	160,6	15,3	45,5	10,6	300,0	94,2	110,5	74,0
Barcelonès Nord	-20,0	7,5	21,7	5,4	200,0	41,1	86,2	88,4
Badalona	-18,5	8,0	14,7	3,7	150,0	45,0	74,1	77,5
Sant Adrià de Besòs		35,1	17,4	23,1		51,0	70,6	189,8
Santa Coloma de Gramenet		-14,0	51,3	4,2		24,5	153,6	90,4

Font: elaboració pròpia a partir de dades de l'Observatori del Treball, Departament de Treball i Indústria.

CONTRACTACIÓ A ESTRANGERS

Els contractes a estrangers s'estabilitzen entorn del 30% a tots els àmbits.

Els indefinits també pugen, però es queden uns 5 punts percentuals per sota del total d'indefinitos. La distribució per grups d'edat és homogènia a tots els àmbits i semblant a la del conjunt de treballadors.

La distribució per gèneres, en canvi, mostra diferències en funció de les característiques dels col·lectius majoritaris a cada territori. Al Barcelonès Nord hi tenen més presència asiàtics i marroquins, col·lectius amb més homes que dones, i on les dones tenen menys tendència a l'activitat per qüestions culturals. A la comarca hi ha més sud americans, que es caracteritzen per mantenir més equilibri entre gèneres i més propensió a l'activitat per part de les dones.

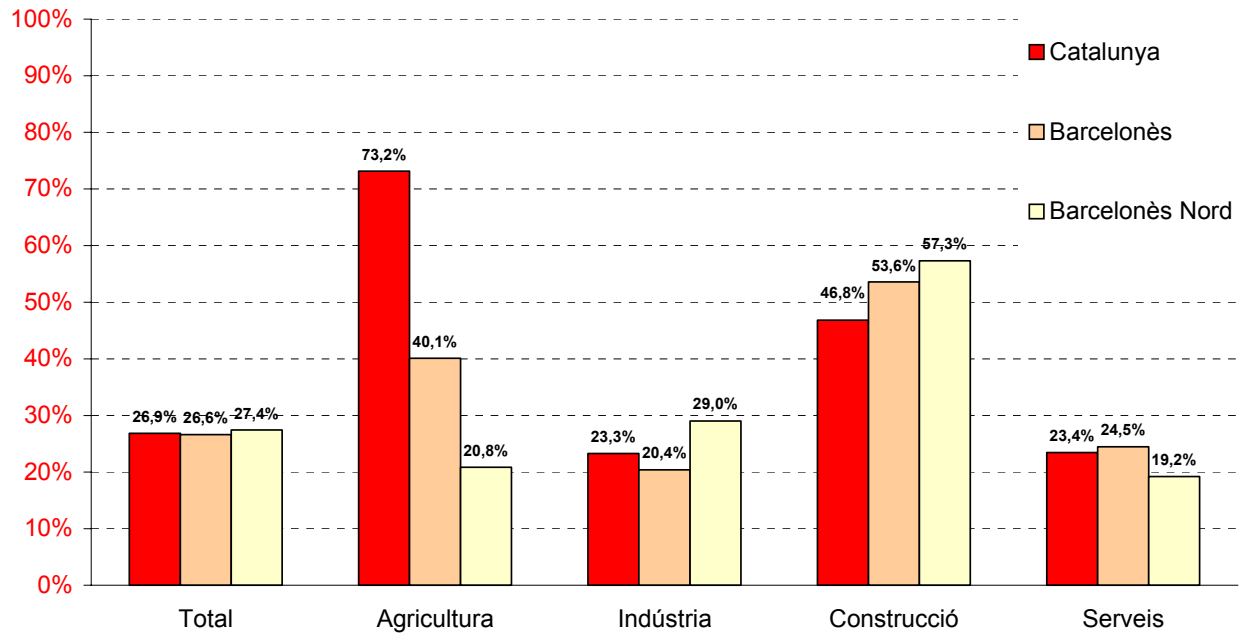
Per sectors, destacar que el pes dels estrangers a la construcció al Barcelonès Nord duplica el que tenen a Catalunya, tal i com queda reflectit al gràfic G.3.4.

3.7. Contractes realitzats a estrangers, 4t trimestre de 2006

	Total	Indefinits	Homes	<25	25-45	>45	Agricul.	Indústria	Construc.	Serveis
4T 06										
Catalunya	196.844	33.094	125.993	31.888	143.077	21.879	7.677	13.663	39.898	135.606
Barcelonès	74.896	13.397	40.994	11.752	54.287	8.857	172	2.357	11.878	60.489
Barcelona	63.664	11.418	33.451	10.047	45.992	7.625	126	1.592	8.369	53.577
L'Hospitalet de Llob.	5.467	929	3.274	880	4.010	577	41	251	1.172	4.003
Barcelonès Nord	5.765	1.050	4.269	825	4.285	655	5	514	2.337	2.909
Badalona	3.916	652	2.958	558	2.893	465	4	292	1.636	1.984
Sant Adrià de Besòs	518	100	357	70	385	63	0	62	149	307
Santa Coloma de G.	1.331	298	954	197	1.007	127	1	160	552	618
%	S/total contractes									
Catalunya	26,9%	16,8%	64,0%	16,2%	72,7%	11,1%	3,9%	6,9%	20,3%	68,9%
Barcelonès	26,6%	17,9%	54,7%	15,7%	72,5%	11,8%	0,2%	3,1%	15,9%	80,8%
Barcelona	26,4%	17,9%	52,5%	15,8%	72,2%	12,0%	0,2%	2,5%	13,1%	84,2%
L'Hospitalet de Llob.	28,7%	17,0%	59,9%	16,1%	73,3%	10,6%	0,7%	4,6%	21,4%	73,2%
Barcelonès Nord	27,4%	18,2%	74,1%	14,3%	74,3%	11,4%	0,1%	8,9%	40,5%	50,5%
Badalona	26,6%	16,6%	75,5%	14,2%	73,9%	11,9%	0,1%	7,5%	41,8%	50,7%
Sant Adrià de Besòs	25,0%	19,3%	68,9%	13,5%	74,3%	12,2%	0,0%	12,0%	28,8%	59,3%
Santa Coloma de G.	31,3%	22,4%	71,7%	14,8%	75,7%	9,5%	0,1%	12,0%	41,5%	46,4%
Variació % 4T05-4T06										
Catalunya	24,0%	87,7%	20,0%	24,0%	23,0%	31,2%	-8,8%	23,6%	27,0%	25,7%
Barcelonès	25,7%	84,6%	21,7%	26,3%	23,8%	37,4%	45,8%	4,8%	31,3%	25,6%
Barcelona	24,5%	84,9%	20,5%	26,0%	22,6%	34,9%	29,9%	6,8%	27,3%	24,6%
L'Hospitalet de Llob.	40,1%	88,1%	29,8%	34,8%	39,4%	55,5%	412,5%	80,6%	56,5%	33,2%
Barcelonès Nord	26,9%	78,9%	25,2%	21,0%	24,7%	54,5%	-61,5%	-17,0%	35,6%	33,1%
Badalona	25,8%	62,6%	24,8%	24,6%	21,9%	59,8%	-63,6%	-11,8%	32,0%	29,6%
Sant Adrià de Besòs	46,3%	163,2%	33,7%	34,6%	51,6%	31,3%	-11,4%	-11,4%	47,5%	67,8%
Santa Coloma de G.	23,7%	101,4%	23,3%	8,2%	24,5%	49,4%	-26,6%	43,8%	30,9%	

Font: elaboració pròpia a partir de dades de l'Observatori del Treball, Departament de Treball i Indústria.

G.3.4. Pes relatiu de la contractació a estrangers per sectors, 4T 06



Font: elaboració pròpia a partir de dades de l'Observatori del Treball, Departament de Treball i Indústria.

4. INFORMACIÓ DE LA XARXA DE SERVEIS MUNICIPALS D'OCUPACIÓ DEL PACTE

4.1. Ofertes de treball als serveis municipals d'ocupació, 4t trimestre de 2006

	Ofertes de treball gestionades (1)	Llocs de treball ofertats (LTO) (2)	Empreses (3)	Demandants contactats (4)	Ofertes per empresa (1)/(3)	LTO per empresa (2)/(3)	Demandants per LTO (4)/(2)
Dades absolutes							
Badalona	75	97	46	192	1,63	2,11	1,98
Santa Coloma de Gramenet	205	317	136	1.623	1,51	2,33	5,12
Sant Adrià de Besòs	18	36	15	182	1,20	2,40	5,06
<i>Barcelonès Nord</i>	298	450	197	1.997	1,51	2,28	4,44
Variació absoluta 3T 06 - 4T 06							
Badalona	5	26	-6	92			
Santa Coloma de Gramenet	31	36	36	376			
Sant Adrià de Besòs	-6	-14	2	-50			
<i>Barcelonès Nord</i>	30	48	32	418			
Variació absoluta 4T 05 - 4T 06							
Badalona	-53	-62	-137	-255			
Santa Coloma de Gramenet	97	50	28	129			
Sant Adrià de Besòs	-3	12	0	18			
<i>Barcelonès Nord</i>	41	0	-109	-108			

Font: elaboració pròpia a partir de dades de l'IMPO, Grameimpuls i el SIOL de l'Ajuntament de Sant Adrià de Besòs.

4.2. Rànquing llocs de treball més demandats, 4t trimestre de 2006

<u>Badalona</u>	<u>Santa Coloma de Gramenet</u>
Dependent/a (6)	Operari de Neteja (88)
Operari neteja (5)	Peó construcció (50)
Administratiu/va (4)	Operari/a producció (44)
Caixera (4)	Dependent/ta (40)
Mosso magatzem (3)	Aux. Geriatria (27)
<u>Sant Adrià de Besòs</u>	<u>Barcelonès Nord</u>
Administratiu/va (4)	Operari neteja (93)
Peó (3)	Peó construcció (50)
Telefonista (2)	Dependent/a (47)
Zelador Guarderia Infantil (2)	Operari producció (44)
Dependent comerç detall (1)	Aux geriatria (27)

Nota: entre parèntesi el nombre de llocs de treball ofertats.

Font: elaboració pròpia a partir de dades de l'IMPO, Grameimpuls i l'Ajuntament de Sant Adrià de Besòs

Incrementa l'activitat dels serveis locals d'ocupació.

Els serveis locals d'ocupació del Pacte han gestionat un 10% més d'ofertes que l'any 2005.

Els llocs de treball ofertats han crescut un 19% i els demandants contactats gairebé un 15%.

El nombre d'empreses es redueix un 7%, cosa que fa augmentar la ràtio d'ofertes per empresa

Operari de neteja i auxiliar de geriatria són les ocupacions que han estat més demandades durant l'any 2006.



5. TAULES RESUM


DADES CONTRACTACIÓ (1)

	EDAT			DURADA									SECTOR D'ACTIVITAT ECONÒMICA				
	Total	Homes	Dones	<=19	>19 a <=24	>=25 a <30	>=30 a <45	>=45	<6 mesos	6 a 12 mesos	altres	indefinit	indeterm.	Agricultura	Indústria	Construc.	Serveis
4T 06																	
Barcelonès	281.324	134.378	146.946	18.918	62.613	63.620	100.537	35.636	134.538	8.500	2.056	56.053	80.177	429	11.554	22.175	247.166
Barcelona	241.289	113.188	128.101	15.327	54.212	55.513	85.732	30.505	117.172	7.425	1.814	47.712	67.166	319	8.812	15.975	216.183
Hospitalet de Llobregat, l'	19.016	9.774	9.242	1.617	3.955	3.971	7.137	2.336	8.333	464	106	4.024	6.089	86	972	2.122	15.836
Barcelonès Nord	21.019	11.416	9.603	1.974	4.446	4.136	7.668	2.795	9.033	611	136	4.317	6.922	24	1.770	4.078	15.147
Badalona	14.699	8.049	6.650	1.457	3.216	2.871	5.250	1.905	6.990	429	105	2.958	4.217	22	1.137	2.800	10.740
Sant Adrià de Besòs	2.074	1.260	814	165	398	423	769	319	629	69	18	474	884	1	339	331	1.403
Santa Coloma de Gramenet	4.246	2.107	2.139	352	832	842	1.649	571	1.414	113	13	885	1.821	1	294	947	3.004
% s/total, 4T 06																	
Barcelonès	100,0%	47,8%	52,2%	6,7%	22,3%	22,6%	35,7%	12,7%	47,8%	3,0%	0,7%	19,9%	28,5%	0,2%	4,1%	7,9%	87,9%
Barcelona	100,0%	46,9%	53,1%	6,4%	22,5%	23,0%	35,5%	12,6%	48,6%	3,1%	0,8%	19,8%	27,8%	0,1%	3,7%	6,6%	89,6%
Hospitalet de Llobregat, l'	100,0%	51,4%	48,6%	8,5%	20,8%	20,9%	37,5%	12,3%	43,8%	2,4%	0,6%	21,2%	32,0%	0,5%	5,1%	11,2%	83,3%
Barcelonès Nord	100,0%	54,3%	45,7%	9,4%	21,2%	19,7%	36,5%	13,3%	43,0%	2,9%	0,6%	20,5%	32,9%	0,1%	8,4%	19,4%	72,1%
Badalona	100,0%	54,8%	45,2%	9,9%	21,9%	19,5%	35,7%	13,0%	47,6%	2,9%	0,7%	20,1%	28,7%	0,1%	7,7%	19,0%	73,1%
Sant Adrià de Besòs	100,0%	60,8%	39,2%	8,0%	19,2%	20,4%	37,1%	15,4%	46,3%	3,3%	0,9%	22,9%	42,6%	0,0%	16,3%	16,0%	67,6%
Santa Coloma de Gramenet	100,0%	49,6%	50,4%	8,3%	19,6%	19,8%	38,8%	13,4%	33,3%	2,7%	0,3%	20,8%	42,9%	0,0%	6,9%	22,3%	70,7%
3T 06																	
Barcelonès	256.183	124.583	131.600	22.143	59.408	55.770	86.701	32.161	138.803	6.584	1.175	32.533	77.088	320	9.900	20.316	225.647
Barcelona	221.370	105.725	115.645	18.232	51.781	48.977	74.801	27.579	122.438	5.683	972	28.006	64.271	231	7.650	14.870	198.619
Hospitalet de Llobregat, l'	16.112	8.376	7.736	1.736	3.637	3.227	5.415	2.097	7.309	338	67	2.802	5.596	50	749	1.762	13.551
Barcelonès Nord	18.701	10.482	8.219	2.175	3.990	3.566	6.485	2.485	9.056	563	136	1.725	7.221	39	1.501	3.684	13.477
Badalona	13.335	7.588	5.747	1.632	2.902	2.510	4.513	1.778	6.958	396	114	938	4.929	30	1.022	2.666	9.617
Sant Adrià de Besòs	1.692	1.029	663	205	332	356	579	220	580	47	13	391	661	8	230	249	1.205
Santa Coloma de Gramenet	3.674	1.865	1.809	338	756	700	1.393	487	1.518	120	9	396	1.631	1	249	769	2.655
4T 05																	
Barcelonès	265.529	126.768	138.761	18.251	64.206	61.641	89.142	32.289	140.135	9.505	1.546	33.483	80.860	367	11.316	19.014	234.832
Barcelona	229.473	107.609	121.864	14.855	55.401	54.161	77.026	28.030	123.182	8.273	1.393	28.827	67.798	304	8.827	14.206	206.136
Hospitalet de Llobregat, l'	16.653	8.857	7.796	1.548	4.098	3.562	5.510	1.935	7.391	502	52	2.248	6.460	33	843	1.458	14.319
Barcelonès Nord	19.403	10.302	9.101	1.848	4.707	3.918	6.606	2.324	9.562	730	101	2.408	6.602	30	1.646	3.350	14.377
Badalona	13.877	7.502	6.375	1.406	3.476	2.825	4.588	1.582	7.144	522	87	1.726	4.398	27	1.053	2.442	10.355
Sant Adrià de Besòs	1.674	1.061	613	125	357	339	614	239	733	50	9	201	681	1	251	282	1.140
Santa Coloma de Gramenet	3.852	1.739	2.113	317	874	754	1.404	503	1.685	158	5	481	1.523	2	342	626	2.882
4T 04																	
Barcelonès	270.045	124.664	145.381	19.826	68.818	62.799	87.493	31.109	143.428	9.166	1.099	33.130	83.222	418	12.748	17.064	239.815
Barcelona	237.310	107.962	129.348	16.252	60.573	55.912	77.086	27.487	128.025	8.157	974	28.623	71.531	329	10.429	13.237	213.315
Hospitalet de Llobregat, l'	15.650	7.828	7.822	1.636	4.084	3.398	4.879	1.653	7.081	458	59	2.603	5.449	72	836	1.137	13.605
Barcelonès Nord	17.085	8.874	8.211	1.938	4.161	3.489	5.878	1.969	8.322	551	66	1.904	6.242	17	1.483	2.690	12.895
Badalona	11.982	6.354	5.628	1.438	2.922	2.501	3.742	1.379	6.325	314	55	1.286	4.002	16	951	1.917	9.098
Sant Adrià de Besòs	1.680	995	685	183	388	364	547	198	704	88	7	184	697	0	206	240	1.234
Santa Coloma de Gramenet	3.423	1.525	1.898	317	851	624	1.239	392	1.293	149	4	434	1.543	1	326	533	2.563
3T 05																	
Barcelonès	247.129	120.135	126.994	21.361	59.727	54.061	81.807	30.173	137.586	8.856	1.218	28.687	70.782	518	11.209	18.635	216.767
Barcelona	213.163	101.641	111.522	17.688	51.404	47.251	70.650	26.170	120.370	7.582	1.038	25.047	59.126	424	8.902	14.221	189.616
Hospitalet de Llobregat, l'	16.229	8.873	7.356	1.710	4.137	3.263	5.251	1.868	8.090	554	73	1.900	5.612	62	913	1.635	13.619
Barcelonès Nord	17.737	9.621	8.116	1.963	4.186	3.547	5.906	2.135	9.126	720	107	1.740	6.044	32	1.394	2.779	13.532
Badalona	12.155	6.778	5.377	1.433	2.923	2.477	3.921	1.401	6.555	479	83	1.145	3.893	30	847	1.960	9.318
Sant Adrià de Besòs	1.835	1.083	752	227	414	373	600	221	789	80	5	212	749	1	255	248	1.331
Santa Coloma de Gramenet	3.747	1.760	1.987	303	849	697	1.385	513	1.782	161	19	383	1.402	1	292	571	2.883



DADES CONTRACTACIÓ (2)

	EDAT			DURADA							SECTOR D'ACTIVITAT ECONÒMICA						
	Total	Homes	Dones	<=19	>19 a <=24	>=25 a <30	>=30 a <45	>=45	<6 mesos	6 a 12 mesos	altres	indefinit	indetermi.	Agricultura	Indústria	Construc.	Serveis
Variació 3T06-4T06																	
Barcelonès	25.141	9.795	15.346	-3.225	3.205	7.850	13.836	3.475	-707	1.565	805	16.762	6.716	109	1.654	1.859	21.519
Barcelona	19.919	7.463	12.456	-2.905	2.431	6.536	10.931	2.926	-2.118	1.509	726	14.165	5.637	88	1.162	1.105	17.564
Hospitalet de Llobregat, l'	2.904	1.398	1.506	-119	318	744	1.722	239	849	50	57	1.366	582	36	223	360	2.285
Barcelonès Nord	2.318	934	1.384	-201	456	570	1.183	310	562	6	22	1.231	497	-15	269	394	1.670
Badalona	1.364	461	903	-175	314	361	737	127	558	-15	18	674	129	-8	115	134	1.123
Sant Adrià de Besòs	382	231	151	-40	66	67	190	99	13	4	-3	247	121	-7	109	82	198
Santa Coloma de Gramenet	572	242	330	14	76	142	256	84	-9	17	7	310	247	0	45	178	349
Variació 3T05-4T05																	
Barcelonès	18.400	6.633	11.767	-3.110	4.479	7.580	7.335	2.116	2.549	649	328	4.796	10.078	-151	107	379	18.065
Barcelona	16.310	5.968	10.342	-2.833	3.997	6.910	6.376	1.860	2.812	691	355	3.780	8.672	-120	-75	-15	16.520
Hospitalet de Llobregat, l'	424	-16	440	-162	-39	299	259	67	-699	-52	-21	348	848	-29	-70	-177	700
Barcelonès Nord	1.666	681	985	-115	521	371	700	189	436	10	-6	668	558	-2	252	571	845
Badalona	1.722	724	998	-27	553	348	667	181	589	43	4	581	505	-3	206	482	1.037
Sant Adrià de Besòs	-161	-22	-139	-102	-57	-34	14	18	-56	-30	4	-11	-68	0	-4	34	-191
Santa Coloma de Gramenet	105	-21	126	14	25	57	19	-10	-97	-3	-14	98	121	1	50	55	-1
Variació 4T05-4T06																	
Barcelonès	15.795	7.610	8.185	667	-1.593	1.979	11.395	3.347	-5.597	-1.005	510	22.570	-683	62	238	3.161	12.334
Barcelona	11.816	5.579	6.237	472	-1.189	1.352	8.706	2.475	-6.010	-848	421	18.885	-632	15	-15	1.769	10.047
Hospitalet de Llobregat, l'	2.363	917	1.446	69	-143	409	1.627	401	942	-38	54	1.776	-371	53	129	664	1.517
Barcelonès Nord	1.616	1.114	502	126	-261	218	1.062	471	-529	-119	35	1.909	320	-6	124	728	770
Badalona	822	547	275	51	-260	46	662	323	-154	-93	18	1.232	-181	-5	84	358	385
Sant Adrià de Besòs	400	199	201	40	41	84	155	80	-104	19	9	273	203	0	88	49	263
Santa Coloma de Gramenet	394	368	26	35	-42	88	245	68	-271	-45	8	404	298	-1	-48	321	122
Variació 4T04-4T05																	
Barcelonès	-4.516	2.104	-6.620	-1.575	-4.612	-1.158	1.649	1.180	-3.293	339	447	353	-2.362	-51	-1.432	1.950	-4.983
Barcelona	-7.837	-353	-7.484	-1.397	-5.172	-1.751	-60	543	-4.843	116	419	204	-3.733	-25	-1.602	969	-7.179
Hospitalet de Llobregat, l'	1.003	1.029	-26	-88	14	164	631	282	310	44	-7	-355	1.011	-39	7	321	714
Barcelonès Nord	2.318	1.428	890	-90	546	429	1.078	355	1.240	179	35	504	360	13	163	660	1.482
Badalona	1.895	1.148	747	-32	554	324	846	203	819	208	32	440	396	11	102	525	1.257
Sant Adrià de Besòs	-6	66	-72	-58	-31	-25	67	41	29	-38	2	17	-16	1	45	42	-94
Santa Coloma de Gramenet	429	214	215	0	23	130	165	111	392	9	1	47	-20	1	16	93	319
Variació % 4T05-4T06																	
Barcelonès	5,9%	6,0%	5,9%	3,7%	-2,5%	3,2%	12,8%	10,4%	-4,0%	-10,6%	33,0%	67,4%	-0,8%	16,9%	2,1%	16,6%	5,3%
Barcelona	5,1%	5,2%	5,1%	3,2%	-2,1%	2,5%	11,3%	8,8%	-4,9%	-10,3%	30,2%	65,5%	-0,9%	4,9%	-0,2%	12,5%	4,9%
Hospitalet de Llobregat, l'	14,2%	10,4%	18,5%	4,5%	-3,5%	11,5%	29,5%	20,7%	12,7%	-7,6%	103,8%	79,0%	-5,7%	160,6%	15,3%	45,5%	10,6%
Barcelonès Nord	8,3%	10,8%	5,5%	6,8%	-5,5%	5,6%	16,1%	20,3%	-5,5%	-16,3%	34,7%	79,3%	4,8%	-20,0%	7,5%	21,7%	5,4%
Badalona	5,9%	7,3%	4,3%	3,6%	-7,5%	1,6%	14,4%	20,4%	-2,2%	-17,8%	20,7%	71,4%	-4,1%	-18,5%	8,0%	14,7%	3,7%
Sant Adrià de Besòs	23,9%	18,8%	32,8%	32,0%	11,5%	24,8%	25,2%	33,5%	-14,2%	38,0%	100,0%	135,8%	29,8%	0,0%	35,1%	17,4%	23,1%
Santa Coloma de Gramenet	10,2%	21,2%	1,2%	11,0%	-4,8%	11,7%	17,5%	13,5%	-16,1%	-28,5%	160,0%	84,0%	19,6%	-50,0%	-14,0%	51,3%	4,2%
Variació % 3T06-4T06																	
Barcelonès	9,8%	7,9%	11,7%	-14,6%	5,4%	14,1%	16,0%	10,8%	-0,5%	22,6%	64,3%	42,7%	9,1%	34,1%	16,7%	9,2%	9,5%
Barcelona	9,0%	7,1%	10,8%	-15,9%	4,7%	13,3%	14,6%	10,6%	-1,8%	25,5%	66,7%	42,2%	9,2%	38,1%	15,2%	7,4%	8,8%
Hospitalet de Llobregat, l'	18,0%	16,7%	19,5%	-6,9%	8,7%	23,1%	31,8%	11,4%	11,3%	12,1%	116,3%	51,4%	10,6%	72,0%	29,8%	20,4%	16,9%
Barcelonès Nord	12,4%	8,9%	16,8%	-9,2%	11,4%	16,0%	18,2%	12,5%	6,6%	1,0%	19,3%	39,9%	7,7%	-38,5%	17,9%	10,7%	12,4%
Badalona	10,2%	6,1%	15,7%	-10,7%	10,8%	14,4%	16,3%	7,1%	8,7%	-3,4%	20,7%	29,5%	3,2%	-26,7%	11,3%	-5,0%	11,7%
Sant Adrià de Besòs	22,6%	22,4%	22,8%	-19,5%	19,9%	18,8%	32,8%	45,0%	2,1%	6,2%	-14,3%	108,8%	15,9%	-87,5%	47,4%	32,9%	16,4%
Santa Coloma de Gramenet	15,6%	13,0%	18,2%	4,1%	10,1%	20,3%	18,4%	17,2%	-0,6%	17,7%	116,7%	53,9%	15,7%	0,0%	18,1%	23,1%	13,1%
Variació % 3T05-4T05																	
Barcelonès	7,4%	5,5%	9,3%	-14,6%	7,5%	14,0%	9,0%	7,0%	1,9%	7,3%	26,9%	16,7%	14,2%	-29,2%	1,0%	2,0%	8,3%
Barcelona	7,7%	5,9%	9,3%	-16,0%	7,8%	14,6%	9,0%	7,1%	2,3%	9,1%	34,2%	15,1%	14,7%	-28,3%	-0,8%	-0,1%	8,7%
Hospitalet de Llobregat, l'	2,6%	-0,2%	6,0%	-9,5%	-0,9%	9,2%	4,9%	3,6%	-8,6%	-9,4%	-28,8%	18,3%	15,1%	-46,8%	-7,7%	-10,8%	5,1%
Barcelonès Nord	9,4%	7,1%	12,1%	-5,9%	12,4%	10,5%	11,9%	8,9%	4,8%	1,4%	-5,6%	38,4%	9,2%	-6,3%	18,1%	20,5%	6,2%
Badalona	14,2%	10,7%	18,6%	-1,9%	18,9%	14,0%	17,0%	12,9%	9,0%	9,0%	4,8%	50,7%	13,0%	-10,0%	24,3%	24,6%	11,1%
Sant Adrià de Besòs	-8,8%	-2,0%	-18,5%	-44,9%	-13,8%	-9,1%	2,3%	8,1%	-7,1%	-37,5%	80,0%	-5,2%	-9,1%	0,0%	-1,6%	13,7%	-14,4%
Santa Coloma de Gramenet	2,8%	-1,2%	6,3%	4,6%	2,9%	8,2%	1,4%	-1,9%	-5,4%	-1,9%	-73,7%	25,6%	8,6%	100,0%	17,1%	9,6%	0,0%