

INFORME TRIMESTRAL

Núm. 23

3r trimestre 2006

Desembre 2006

0. L'Informe en un minut	pàg. 1
1. Conjuntura econòmica i laboral	pàg. 2
2. Evolució de l'atur registrat al Barcelonès	pàg. 10
3. Evolució de la contractació al Barcelonès	pàg. 17
4. Informació de la Xarxa de Serveis Municipals d'Ocupació del Pacte	pàg. 26
5. Taules resum	pàg. 28

L'Observatori Permanent del Mercat de Treball és una acció conjunta dels ajuntaments de Badalona, Sant Adrià de Besòs i Santa Coloma de Gramenet i del Consell Comarcal del Barcelonès, amb la col·laboració de CCOO i UGT

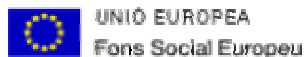
<http://www.ccbcnes.org>
pacte@ccbcnes.org

Observatori Permanent del Mercat de Treball

Pacte Territorial per a la Promoció Econòmica i l'Ocupació del Barcelonès Nord



Amb el suport de:





0. L'INFORME EN UN MINUT

- L'amenaça més important que pesa sobre l'evolució econòmica internacional és la desacceleració del mercat immobiliari americà.
- Els resultats de l'economia espanyola segueixen sent molt positius, i l'economia catalana també es mou en una conjuntura de creixements importants i sostinguts del PIB.
- El nombre d'aturats a l'Estat se situa per sota dels dos milions de persones.
- A Catalunya no hi ha disminucions trimestrals en l'atur registrat. La comarca del Barcelonès i la subcomarca del Barcelonès Nord segueixen la mateixa tendència que Catalunya.
- Ambdós agregats territorials evolucionen en la mateixa línia que el Principat: l'atur registrat augmenta respecte del trimestre passat i disminueix en relació amb ara fa un any.
- Entra en vigor el Reial Decret 5/2006 per a la millora i el creixement de l'ocupació, que bonifica la conversió de contractes temporals en indefinits només durant el segon semestre de l'any 2006.
- Les persones més grans de 55 anys, especialment les dones, són el col·lectiu més afectat per l'atur.
- A l'altre extrem hi trobem els homes d'entre 25 i 54 anys, que a tots els territoris presenten una taxa d'atur registrat que oscil·la entre el 5 i el 6%, molt a prop de la plena ocupació.
- Els aturats procedents de la construcció, amb més pes al Barcelonès Nord
- Pel que fa al conjunt de la contractació, aquest trimestre ha disminuït el nombre total de contractes realitzats, degut sobretot a l'efecte del més d'agost, amb molt poc moviment.
- Les dones tenen menys pes en la contractació al Barcelonès Nord i a L'Hospitalet, mentre que a Catalunya, a Barcelona ciutat i a la comarca la situació és inversa.
- El perfil del contractat també recull diferències territorials en la participació de les dones a la contractació.
- La participació de les Empreses de Treball Temporal en la contractació s'estabilitza a tots el territoris.
- Els efectes de la reforma laborales comencen a notar aquest tercer trimestre, amb increments interanuals de la contractació indefinida al voltant del 40%, que en el cas del Barcelonès Nord arriben fins al 77%
- La indústria destaca com el sector on la contractació indefinida té més pes..
- Els serveis municipals d'ocupació del Pacte també pateixen els efectes de la davallada d'activitat estival.



1. CONJUNTURA ECONÒMICA I LABORAL

L'economia mundial continua creixent.

Les principals economies del món han superat les dificultats geopolítiques d'aquest estiu –conflictes a l'orient mitjà, especialment al Líban, que han afectat els preus del petroli- i segueixen creixent a bons ritmes.

L'amenaça més important que pesa sobre l'evolució econòmica internacional és la desacceleració del mercat immobiliari americà.

Les autoritats monetàries americanes, conscients d'aquest risc, eviten seguir incrementant els tipus d'interès per no perjudicar les famílies, molt endeutades a conseqüència de l'escalada de preus de l'habitatge.

El Banc Central Europeu incrementa lleugerament els tipus d'interès.

El BCE vol allunyar el risc d'inflació a la zona euro, i com que el PIB segueix creixent a bon ritme, considera que no hi ha perill de desacceleració a curt termini, i per això prima l'estabilitat monetària com a mesura per contenir la inflació, que si repunta podria afectar negativament la competitivitat –i per tant el creixement futur- d'Europa.

Els resultats de l'economia espanyola segueixen sent molt positius.

Tot i que ja fa temps que els analistes destaquen els riscos que afecten l'economia de l'Estat –creixement descompensat, excessivament sustentat en el mercat immobiliari, que origina un elevat endeutament de les famílies, baixa productivitat del treball i inflació sistemàticament per sobre de la resta d'Europa i dèficit a la balança de pagaments, principalment- el creixement del PIB es manté per sobre de la mitjana de la UE, gràcies al millor comportament de les exportacions.

L'economia catalana també es mou en una conjuntura de creixements importants i sostinguts del PIB.

La principal novetat és que la inversió industrial i les exportacions són els àmbits més dinàmics, mentre que la construcció es ralenteix.

El consum privat també és mostra molt dinàmic, gràcies als importants increments demogràfics i de l'ocupació.

També destacar que el diferencial d'inflació amb l'Estat s'ha reduït.



ATUR REGISTRAT

El nombre d'aturats a l'Estat se situa per sota dels dos milions de persones.

Al llarg del tercer trimestre d'enguany l'atur registrat a l'Estat s'ha reduït en més de 45.000 persones, fins a trencar la barrera dels dos milions de persones. Percentualment representa una disminució del 2'2%. Respecte de l'any passat també hi ha una reducció, però lleugerament inferior, ja que no arriba al 2%.

Així, aquest tercer trimestre la taxa d'atur registrat és del 10'3%, mentre que al trimestre passat arribava fins el 10'6%.

A Catalunya no hi ha disminucions trimestrals en l'atur registrat.

L'evolució de l'atur registrat a Catalunya deixa més de 4.300 nous aturats dels que hi havia el trimestre anterior, cosa que suposa un increment de 0'2 punts percentuals en la taxa d'atur registrat.

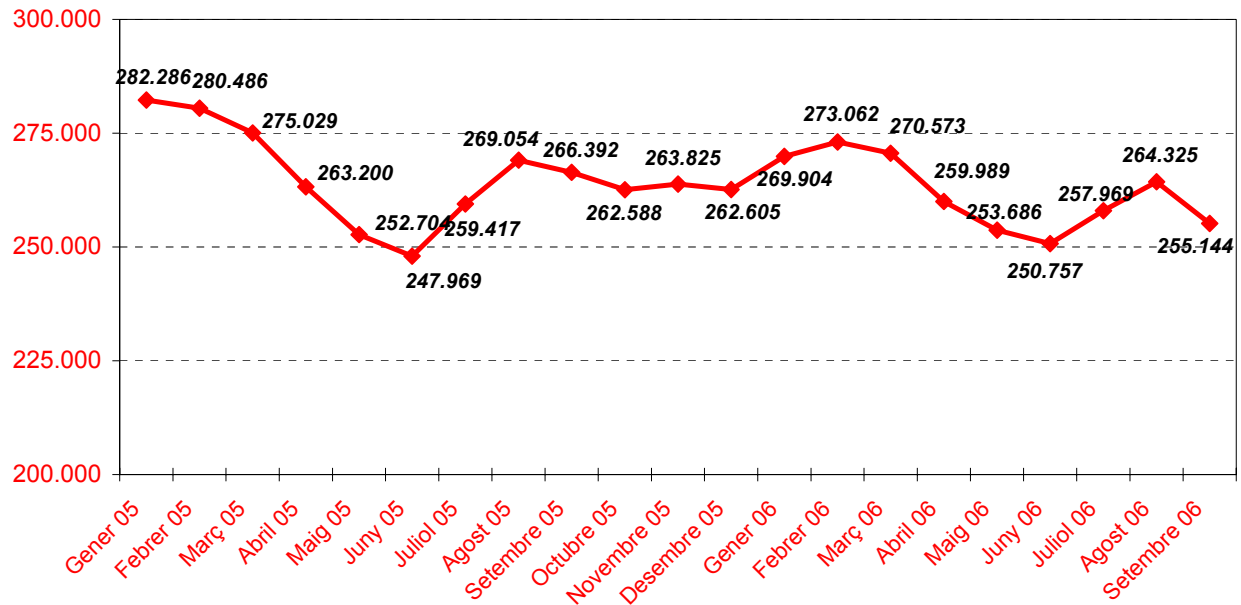
En canvi, fent la comparació amb el que passava ara fa un any detectem un retrocés de gairebé 6.000 persones en el nombre d'aturats registrats a les oficines del Servei d'Ocupació de Catalunya. En percentatge això suposa un reducció del 2'2%.

La comarca del Barcelonès i la subcomarca del Barcelonès Nord segueixen la mateixa tendència que Catalunya.

Ambdós agregats territorials evolucionen en la mateixa línia que el Principat: l'atur registrat augmenta respecte del trimestre passat i disminueix en relació amb ara fa un any.

Tot i això cal precisar que a la comarca i a la subcomarca els augments trimestrals -que no arriben a un punt percentual- han estat més moderats que a Catalunya, i que els decrements interanuals han estat més intensos.

G.1.1. Evolució mensual de l'atur registrat a Catalunya.



Font: elaboració pròpia a partir de dades de l'Observatori del Treball, Departament de Treball i Indústria.

1.1. Atur registrat, 3r trimestre de 2006

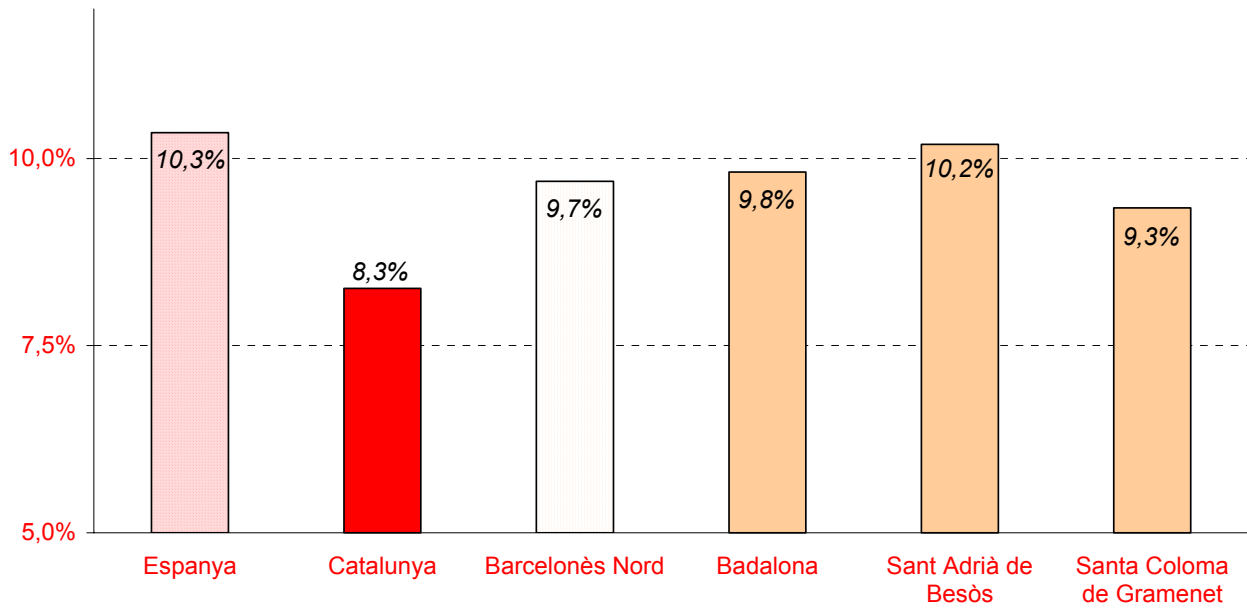
	Mensual			Trimestre		Variació trimestral		Variació anual	
	Juliol	Agost	Setembre	3T 06	Taxa atur	Absoluta	Relativa	Absoluta	Relativa
Espanya	1.954.984	1.983.677	1.966.166	1.968.276	10,3%	-45.043	-2,2%	-38.995	-1,9%
Catalunya	257.969	264.325	255.144	259.146	8,3%	4.335	1,7%	-5.808	-2,2%
Barcelonès	81.461	82.734	79.545	81.247	8,0%	702	0,9%	-3.172	-3,8%
Barcelonès Nord	16.788	16.902	16.383	16.691	9,7%	122	0,7%	-425	-2,5%
Barcelona	54.932	55.987	53.621	54.847	7,6%	564	1,0%	-2.585	-4,5%
L'Hospitalet de Llobregat	9.741	9.845	9.541	9.709	8,3%	16	0,2%	-162	-1,6%
Badalona	9.954	10.075	9.709	9.913	9,8%	70	0,7%	-358	-3,5%
Sant Adrià de Besòs	1.582	1.571	1.521	1.558	10,2%	-16	-1,0%	1	0,1%
Santa Coloma de Gramenet	5.252	5.256	5.153	5.220	9,3%	67	1,3%	-68	-1,3%

Nota: la taxa d'atur [(nombre d'aturats registrats/població activa)*100] s'han calculat utilitzant la població activa del Padró 2001.

Font: elaboració pròpia a partir de dades de l'INEM i de l'Observatori del Treball, Departament de Treball i Indústria.



G.1.2. Taxes d'atur registrat, 3T06



Nota: la taxa d'atur [(nombre d'aturats registrats/població activa)*100] s'han calculat utilitzant la població activa del Padró 2001.

Font: elaboració pròpia a partir de dades de l'INEM i de l'Observatori del Treball, Departament de Treball i Indústria.

CONTRACTACIÓ

Entra en vigor el Reial Decret 5/2006 per a la millora i el creixement de l'ocupació.

El RD 5/2006 per a la millora i creixement de l'ocupació bonifica la conversió de contractes temporals en indefinits només durant el segon semestre de l'any 2006.

Els efectes d'aquesta reforma laboral, implantada el juny, es comencen a notar aquest tercer trimestre, amb increments interanuals de la contractació indefinida al voltant del 40%, que en el cas del Barcelonès Nord arriben fins al 77%.

1.2. Contractació, 3r trimestre de 2006										
	3T 06	2T 06	3T 05	2T 05	3T 04	Var 2T 06 3T 06	Var. 2T 05 3T 05	Var. 3T 05 3T 06	Var. 3T 04 3T 05	
Contractes										
Espanya	4.668.547	4.597.532	4.486.602	4.319.461	4.087.886	1,5	3,9	4,1	9,8	
Catalunya	729.924	714.866	706.295	683.325	649.577	2,1	3,4	3,3	8,7	
Província de Barcelona	532.351	526.347	505.124	512.441	476.808	1,1	-1,4	5,4	5,9	
Barcelonès	256.183	261.821	247.129	271.218	237.970	-2,2	-8,9	3,7	3,8	
Barcelonès Nord	18.701	19.987	17.737	17.388	16.608	-6,4	2,0	5,4	6,8	
Contractes Indefinits										
Espanya	508.970	465.010	347.274	400.608	315.608	9,5	-13,3	46,6	10,0	
Catalunya	110.522	103.737	76.511	87.584	71.522	6,5	-12,6	44,5	7,0	
Província de Barcelona	80.524	75.324	56.461	65.872	53.758	6,9	-14,3	42,6	5,0	
Barcelonès	39.291	38.171	28.687	34.786	27.595	2,9	-17,5	37,0	4,0	
Barcelonès Nord	3.086	3.011	1.740	2.220	1.881	2,5	-21,6	77,4	-7,5	
						Dif 2T 06 3T 06	Dif. 2T 05 3T 05	Dif. 3T 05 3T 06	Dif. 3T 04 3T 05	
% Contractes indefinits s/ contractes										
Espanya	10,9	10,1	7,7	9,3	7,7	0,8	-1,5	3,2	0,0	
Catalunya	15,1	14,5	10,8	12,8	11,0	0,6	-2,0	4,3	-0,2	
Província de Barcelona	15,1	14,3	11,2	12,9	11,3	0,8	-1,7	3,9	-0,1	
Barcelonès	15,3	14,6	11,6	12,8	11,6	0,8	-1,2	3,7	0,0	
Barcelonès Nord	16,5	15,1	9,8	12,8	11,3	1,4	-3,0	6,7	-1,5	

Font: elaboració pròpia a partir de dades de l'INEM i de l'Observatori del Treball, Departament de Treball i Indústria.

S'alenteix el creixement del nombre de contractes signats.

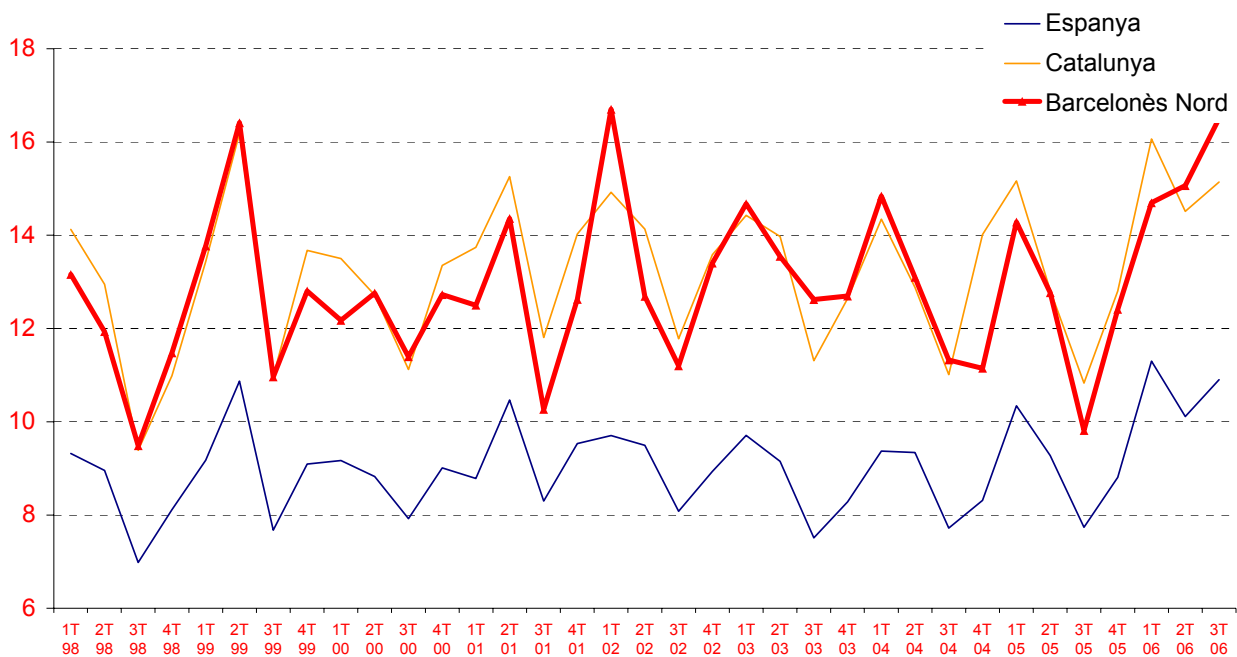
En d'altres informes trimestrals hem esmentat que el volum de contractes signats creix amb força en tots els àmbits analitzats. Aquest trimestre el ritme de creixement de la contractació s'ha esmorteït, i en els casos de la comarca i del Barcelonès Nord fins i tot s'ha reduït.

Augmenta el pes relatiu de la contractació indefinida.

Els efectes del RD 5/2006 també es reflecteixen en l'evolució del pes relatiu de la contractació indefinida. El gràfic G.1.3 evidencia que el pes relatiu de la contractació indefinida assoleix els seus màxims històrics a tots els territoris aquest tercer trimestre.

Només hi ha una excepció: el Barcelonès Nord, que al segon trimestre de l'any 2002, el pes relatiu de la contractació indefinida va arribar fins el 16'7%.

G.1.3. Pes relatiu de la contractació indefinida, 1T 98 - 3T 06

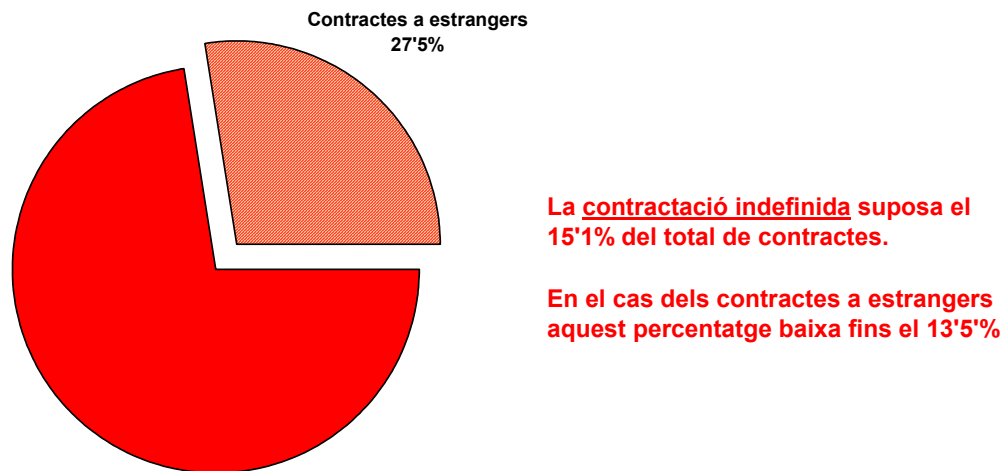


Font: elaboració pròpia a partir de dades de l'Observatori del Treball, Departament de Treball i Indústria.

Segueixen els diferencials en el pes de la contractació indefinida respecte de l'Estat.

El gràfic G.3.1 també evidencia clarament que la contractació indefinida manté diferències significatives entre l'Estat i els àmbits catalans. Tot i que la tendència és similar, el pes dels contractes indefinits a l'Estat sempre queda entre 4 i 5 punts percentuals per sota.

G.1.4. Contractació d'estrangers a Catalunya, 3T06



Font: elaboració pròpia a partir de dades de l'Observatori del Treball, Departament de Treball i Indústria.

Els contractes a estrangers representen més d'una quarta part del total de la contractació.

La participació dels estrangers en la contractació reula molt lleugerament (0'2 punts percentuals) i es manté per sobre del 25.

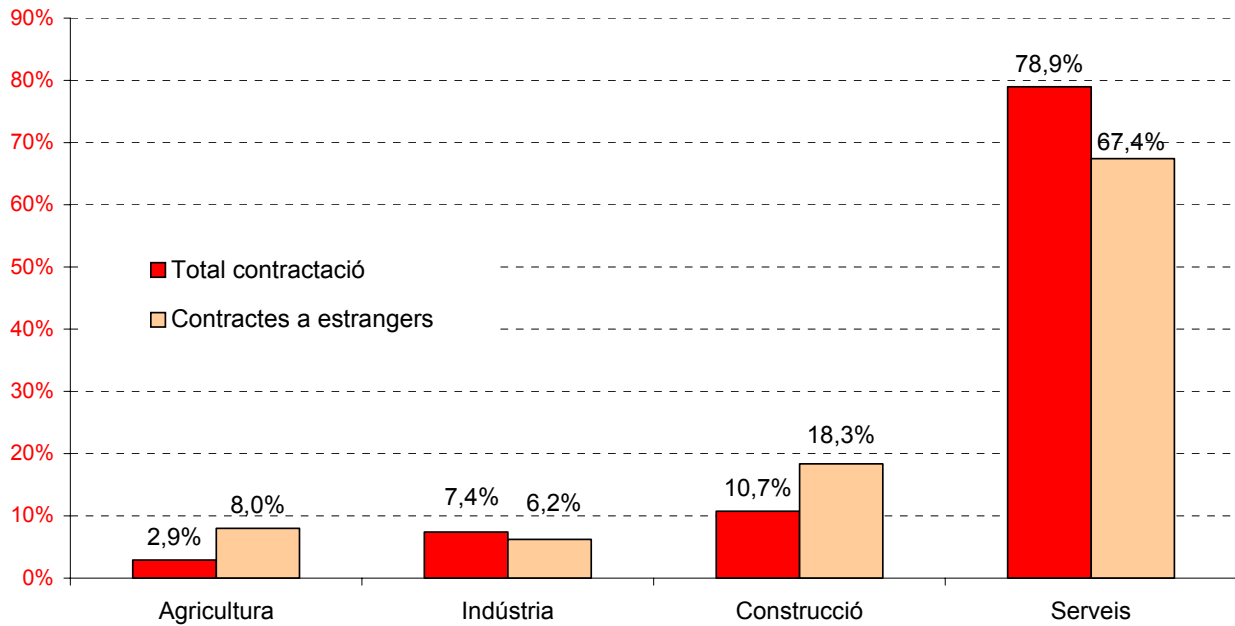
Diferent presència dels estrangers en funció del sectors econòmics.

L'agricultura és el sector amb més desequilibris: el pes dels contractes a estrangers gairebé tripliquen els signats pels nacionals. A la construcció també hi ha més preponderància de contractes a estrangers, tot i que les diferències s'han reduït respecte del trimestre passat. A la indústria és on les diferències entre nacionalitats són menys significatives i als serveis, que absorbeixen el gran gruix dels contractes, els estrangers queden uns 10 punts percentuals per sota de la contractació a no estrangers.

Les diferències per sexes també són evidents

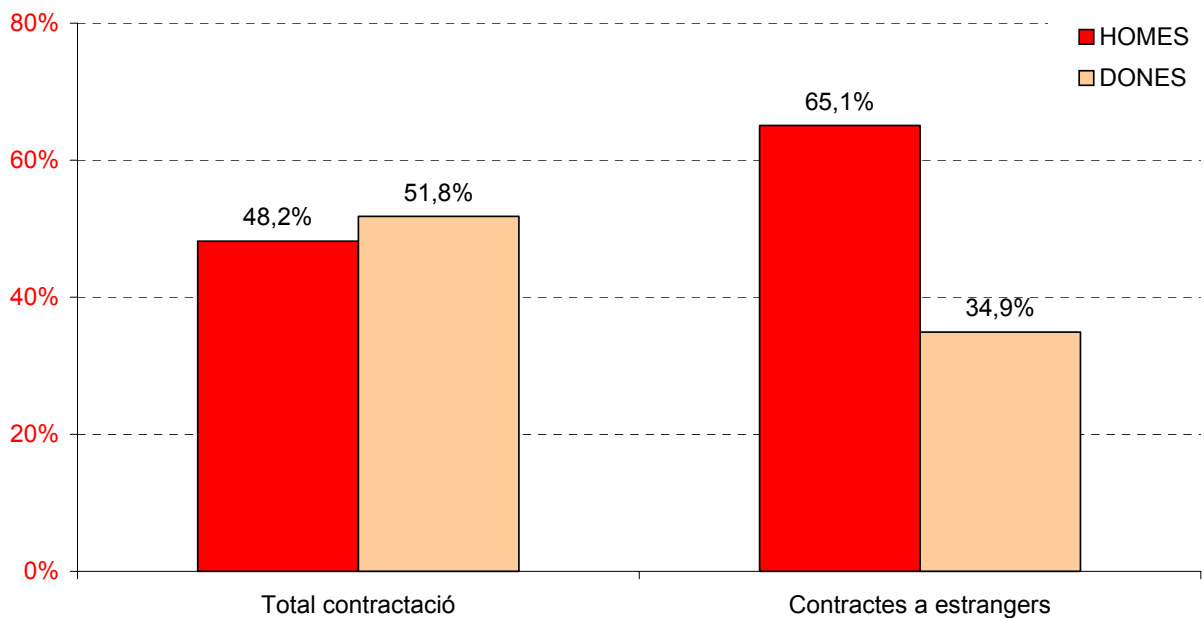
Les dones estrangeres tenen molta menys participació en la contractació que les nacionals.

G.1.5. Contractació d'estrangers a Catalunya per sector, 3T06



Font: elaboració pròpia a partir de dades de l'Observatori del Treball, Departament de Treball i Indústria.

G.1.6. Contractació d'estrangers a Catalunya per sexe, 3T06



Font: elaboració pròpia a partir de dades de l'Observatori del Treball, Departament de Treball i Indústria.

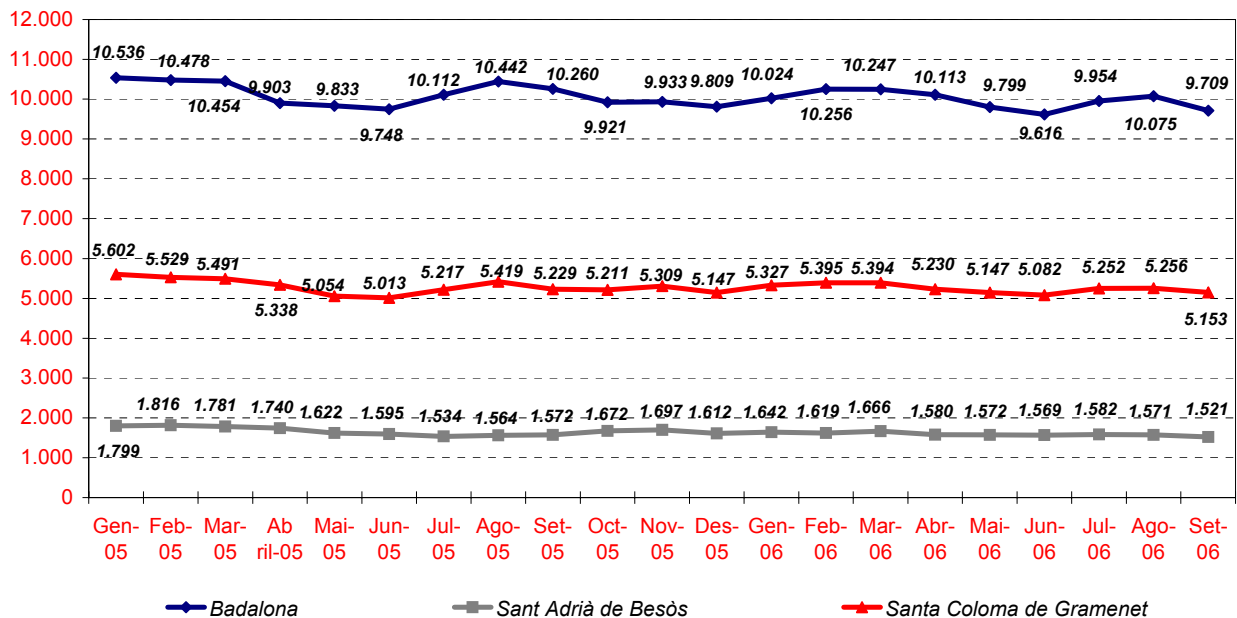
2. EVOLUCIÓ DE L'ATUR REGISTRAT AL BARCELONÈS

Aquest tercer trimestre l'atur registrat a la comarca ha augmentat lleument.

Tradicionalment l'agost és un mal més per l'atur, situació que s'ha reproduït aquest any. Així, tot i que al setembre hi ha un descens del nombre de persones registrades a l'atur, no ha estat suficient per compensar els increments de juliol, i sobretot d'agost.

Després de l'augment trimestral, la taxa d'atur registrat a la comarca és del 8%, 0'1 punts percentuals per sobre de l'anterior trimestre.

G.2.1. Evolució de l'atur registrat al Barcelonès Nord



Font: elaboració pròpia a partir de dades de l'Observatori del Treball, Departament de Treball i Indústria.

L'atur registrat comarcal presenta una evolució interanual positiva.

Fent la comparativa amb el que passava ara fa un any, hi ha gairebé 3.200 persones menys registrades a l'atur. Això implica un descens interanual del 3'8%, liderat pel bon comportament de Barcelona ciutat, on l'atur registrat és un 4'5% inferior ara que l'any passat.

ATUR PER EDAT I GÈNERE

L'augment trimestral de l'atur registrat afecta més les dones que els homes.

És molt difícil reduir la feminització de l'atur: cap dels territoris analitzats aconsegueix fer disminuir la participació de les dones en l'atur registrat, que a tot arreu es manté per sobre del 55%.

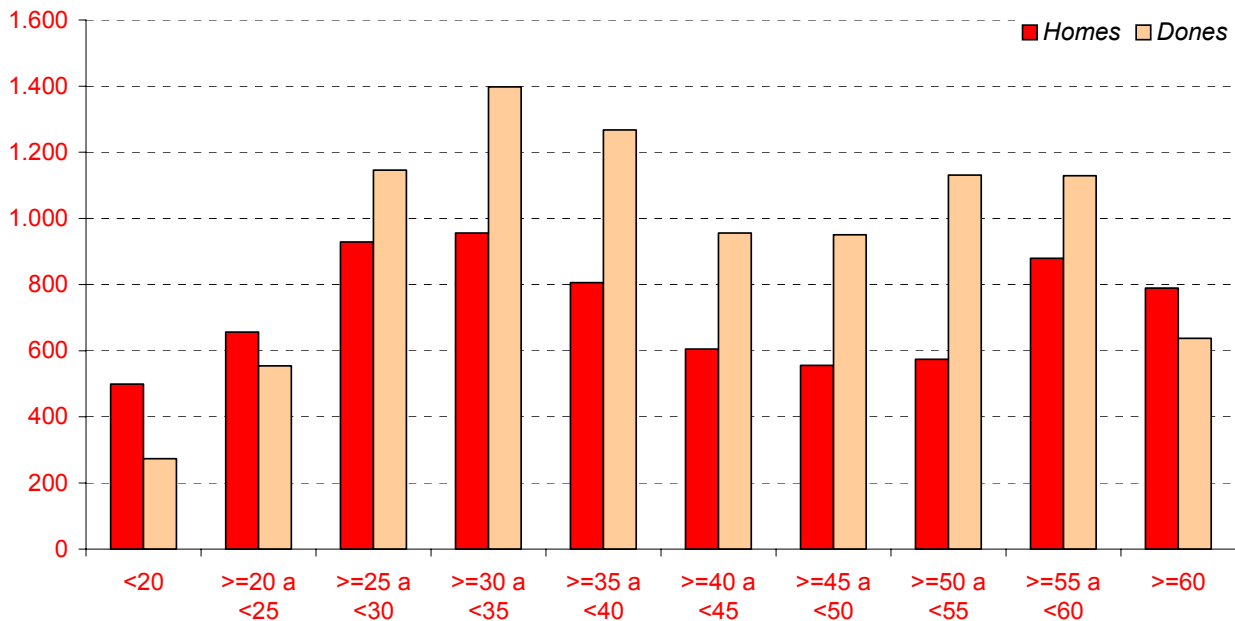
2.1. Atur registrat per gènere, 3r trimestre 2006

	HOMES								DONES							
	3T 06	%	Taxa atur	Variació trimestral		Variació interanual		3T 06	%	Taxa atur	Variació trimestral		Variació interanual			
				Absoluta	Relativa	Absoluta	Relativa				Absoluta	Relativa				
CATALUNYA	106.831	41	5,9%	1.731	1,6%	-2.617	-2,4%	152.315	59	11,4%	2.604	1,7%	-3.191	-2,1%		
Barcelonès	35.709	44	6,3%	-118	-0,3%	-1.434	-3,9%	45.537	56	10,1%	820	1,8%	-1.740	-3,7%		
Barcelona	24.105	44	6,2%	-188	-0,8%	-1.151	-4,6%	30.742	56	9,2%	752	2,5%	-1.434	-4,5%		
L'Hospitalet de Llob.	4.356	45	6,3%	-49	-1,1%	-60	-1,4%	5.353	55	11,0%	65	1,2%	-102	-1,9%		
Barcelonès Nord	7.248	43	7,0%	119	1,7%	-223	-3,0%	9.442	57	13,6%	3	0,0%	-204	-2,1%		
Badalona	4.189	42	6,9%	67	1,6%	-193	-4,4%	5.723	58	14,1%	3	0,1%	-167	-2,8%		
Sant Adrià de Besòs	706	45	7,9%	-16	-2,2%	22	3,2%	852	55	13,5%	1	0,1%	-20	-2,3%		
Santa Coloma de G.	2.353	45	7,0%	68	3,0%	-52	-2,2%	2.867	55	12,9%	-1	0,0%	-17	-0,6%		

Nota: les taxes d'atur s'han calculat utilitzant la població activa del Cens 2001.

Font: elaboració pròpia a partir de dades de l'Observatori del Treball, Departament de Treball i Indústria.

G.2.2. Aturats per sexe. Barcelonès Nord, 3T06



Font: elaboració pròpia a partir de dades de l'Observatori del Treball, Departament de Treball i Indústria.

Les persones més grans de 55 anys, especialment les dones, són el col·lectiu més afectat per l'atur.

A l'altre extrem hi trobem els homes d'entre 25 i 54 anys, que a tots els territoris presenten una taxa d'atur registrat que oscil·la entre el 5 i el 6%, molt a prop de la plena ocupació.

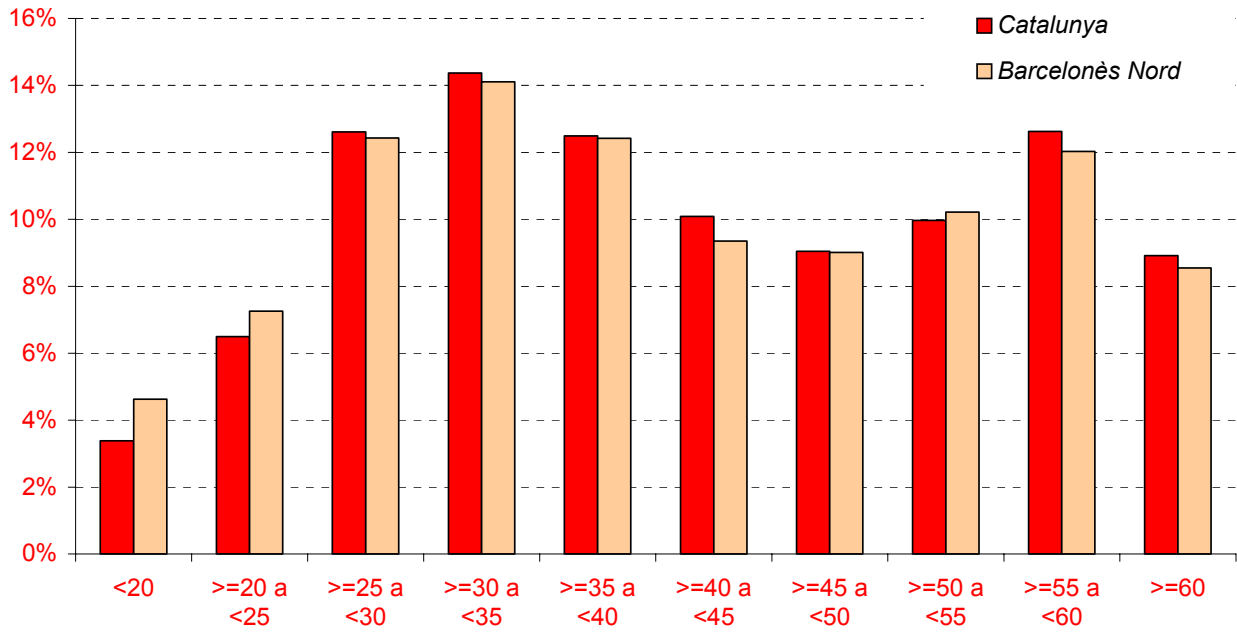
2.2. Atur registrat per gènere i grups d'edat, 3r trimestre 2006

GÈNERE	HOMES								DONES							
	3T 06	%	Taxa atur	Variació trimestral		Variació interanual		3T 06	%	Taxa atur	Variació trimestral		Variació interanual			
				Absoluta	Relativa	Absoluta	Relativa				Absoluta	Relativa				
16-24 (atur juvenil)																
CATALUNYA	13.989	5	5,9%	437	3,2%	-477	-3,3%	11.602	4	6,0%	-105	-0,9%	-947	-7,5%		
Barcelonès	4.155	5	6,2%	90	2,2%	-86	-2,0%	3.118	4	5,3%	15	0,5%	-218	-6,5%		
Barcelona	2.452	4	6,1%	40	1,7%	-69	-2,7%	1.871	3	5,1%	42	2,3%	-133	-6,6%		
L'Hospitalet de Llob.	548	6	5,5%	-8	-1,4%	8	1,5%	421	4	4,9%	9	2,2%	3	0,7%		
Barcelonès Nord	1.155	7	6,9%	57	5,2%	-25	-2,1%	826	5	5,9%	-36	-4,2%	-88	-9,6%		
Badalona	686	7	7,0%	45	7,0%	-25	-3,5%	488	5	6,0%	-3	-0,6%	-50	-9,3%		
Sant Adrià de Besòs	134	9	9,1%	9	7,2%	19	16,5%	83	5	6,4%	-10	-10,8%	-20	-19,4%		
Santa Coloma de G.	335	6	6,2%	3	0,9%	-19	-5,4%	255	5	5,6%	-23	-8,3%	-18	-6,6%		
25-39																
CATALUNYA	41.092	16	5,5%	1.234	3,1%	-302	-0,7%	61.213	24	10,0%	1.641	2,8%	-2.206	-3,5%		
Barcelonès	13.515	17	5,8%	105	0,8%	-217	-1,6%	17.362	21	8,6%	473	2,8%	-860	-4,7%		
Barcelona	9.122	17	5,7%	60	0,7%	-279	-3,0%	11.577	21	7,9%	465	4,2%	-615	-5,0%		
L'Hospitalet de Llob.	1.702	18	6,0%	-34	-2,0%	40	2,4%	1.974	20	8,6%	-6	-0,3%	-104	-5,0%		
Barcelonès Nord	2.691	16	6,2%	79	3,0%	22	0,8%	3.811	23	11,9%	14	0,4%	-141	-3,6%		
Badalona	1.525	15	6,1%	38	2,6%	2	0,1%	2.208	22	11,8%	-20	-0,9%	-115	-5,0%		
Sant Adrià de Besòs	251	16	6,5%	-7	-2,7%	16	6,8%	358	23	12,3%	-4	-1,1%	-11	-3,0%		
Santa Coloma de G.	915	18	6,4%	48	5,5%	4	0,4%	1.245	24	11,9%	38	3,1%	-15	-1,2%		
40-54																
CATALUNYA	26.872	10	4,6%	173	0,6%	-1.300	-4,6%	48.543	19	11,9%	520	1,1%	-1.575	-3,1%		
Barcelonès	9.088	11	5,1%	-235	-2,5%	-582	-6,0%	14.709	18	10,3%	227	1,6%	-675	-4,4%		
Barcelona	6.347	12	4,9%	-201	-3,1%	-418	-6,2%	9.911	18	8,9%	205	2,1%	-550	-5,3%		
L'Hospitalet de Llob.	1.007	10	5,0%	-31	-3,0%	-66	-6,2%	1.760	18	13,2%	26	1,5%	-61	-3,3%		
Barcelonès Nord	1.734	10	5,6%	-3	-0,2%	-98	-5,3%	3.038	18	16,8%	-4	-0,1%	-64	-2,1%		
Badalona	1.025	10	5,4%	-4	-0,4%	-83	-7,5%	1.942	20	17,5%	7	0,4%	-52	-2,6%		
Sant Adrià de Besòs	172	11	6,8%	-13	-7,0%	-11	-6,0%	256	16	16,1%	13	5,3%	5	2,0%		
Santa Coloma de G.	537	10	5,8%	14	2,7%	-4	-0,7%	840	16	15,5%	-24	-2,8%	-17	-2,0%		
55-64																
CATALUNYA	24.877	10	12,0%	-115	-0,5%	-540	-2,1%	30.958	12	31,1%	551	1,8%	1.538	5,2%		
Barcelonès	8.947	11	11,9%	-82	-0,9%	-552	-5,8%	10.348	13	25,5%	101	1,0%	15	0,1%		
Barcelona	6.183	11	11,5%	-88	-1,4%	-387	-5,9%	7.384	13	22,6%	42	0,6%	-135	-1,8%		
L'Hospitalet de Llob.	1.097	11	11,6%	21	2,0%	-43	-3,8%	1.198	12	33,5%	35	3,0%	61	5,4%		
Barcelonès Nord	1.667	10	14,2%	-15	-0,9%	-122	-6,8%	1.766	11	40,0%	24	1,4%	89	5,3%		
Badalona	953	10	15,0%	-13	-1,3%	-86	-8,3%	1.085	11	44,8%	18	1,7%	51	4,9%		
Sant Adrià de Besòs	149	10	14,9%	-5	-3,2%	-2	-1,3%	154	10	34,2%	-1	-0,6%	4	2,7%		
Santa Coloma de G.	565	11	12,8%	3	0,5%	-34	-5,7%	527	10	34,0%	7	1,3%	34	6,9%		

Nota: les taxes d'atur s'han calculat utilitzant la població activa del Cens 2001.

Font: elaboració pròpia a partir de dades de l'Observatori del Treball, Departament de Treball i Indústria.

G.2.3. Pes relatiu dels aturats per trams d'edat, 3T06



Font: elaboració pròpia a partir de dades de l'Observatori del Treball, Departament de Treball i Indústria.

NIVELL D'ESTUDIS

2.3. Atur registrat per nivell d'estudis, 3r trimestre de 2006

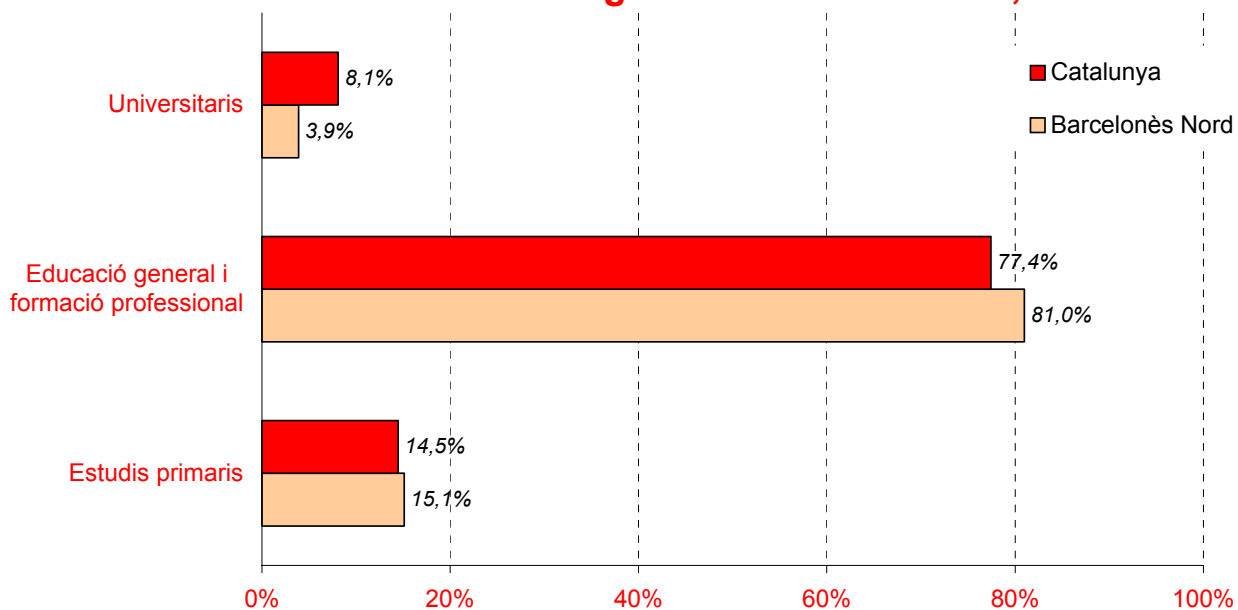
	Sense estudis	Estudis primaris incomplets	Estudis primaris complets	Programes formació profession.	Educació general	Tècnics-profession. superiors	Universitari primer cicle	Universitari segon i tercer cicle	Altres estudis post-secundaris
CATALUNYA	1.943	13.374	22.186	20.128	166.539	13.995	8.206	12.508	267
Barcelonès	241	2.651	5.786	6.455	51.578	4.975	3.285	6.183	93
Barcelona	118	1.341	3.200	4.220	33.806	3.699	2.821	5.567	76
L'Hospitalet de Llob.	51	319	1.126	821	6.507	439	181	256	9
Barcelonès Nord	72	991	1.460	1.414	11.265	837	283	360	8
Badalona	44	488	594	812	7.032	521	189	229	4
Sant Adrià de Besòs	7	96	308	158	863	79	22	23	1
Santa Coloma de G.	21	407	558	444	3.370	237	72	108	3

% respecte al total d'aturats

CATALUNYA	0,7%	5,2%	8,6%	7,8%	64,3%	5,4%	3,2%	4,8%	0,1%
Barcelonès	0,3%	3,3%	7,1%	7,9%	63,5%	6,1%	4,0%	7,6%	0,1%
Barcelona	0,2%	2,4%	5,8%	7,7%	61,6%	6,7%	5,1%	10,1%	0,1%
L'Hospitalet de Llob.	0,5%	3,3%	11,6%	8,5%	67,0%	4,5%	1,9%	2,6%	0,1%
Barcelonès Nord	0,4%	5,9%	8,7%	8,5%	67,5%	5,0%	1,7%	2,2%	0,0%
Badalona	0,4%	4,9%	6,0%	8,2%	70,9%	5,3%	1,9%	2,3%	0,0%
Sant Adrià de Besòs	0,4%	6,2%	19,8%	10,1%	55,4%	5,1%	1,4%	1,5%	0,1%
Santa Coloma de G.	0,4%	7,8%	10,7%	8,5%	64,6%	4,5%	1,4%	2,1%	0,1%

Font: elaboració pròpia a partir de dades de l'Observatori del Treball, Departament de Treball i Indústria.

G.2.4. Pes relatiu dels aturats segons el nivell formatiu, 3T06



Font: elaboració pròpia a partir de dades de l'Observatori del Treball, Departament de Treball i Indústria.

SECTORS D'ACTIVITAT ECONÒMICA I GRUPS PROFESSIONALS

Els aturats procedents de la construcció, amb més pes al Barcelonès Nord.

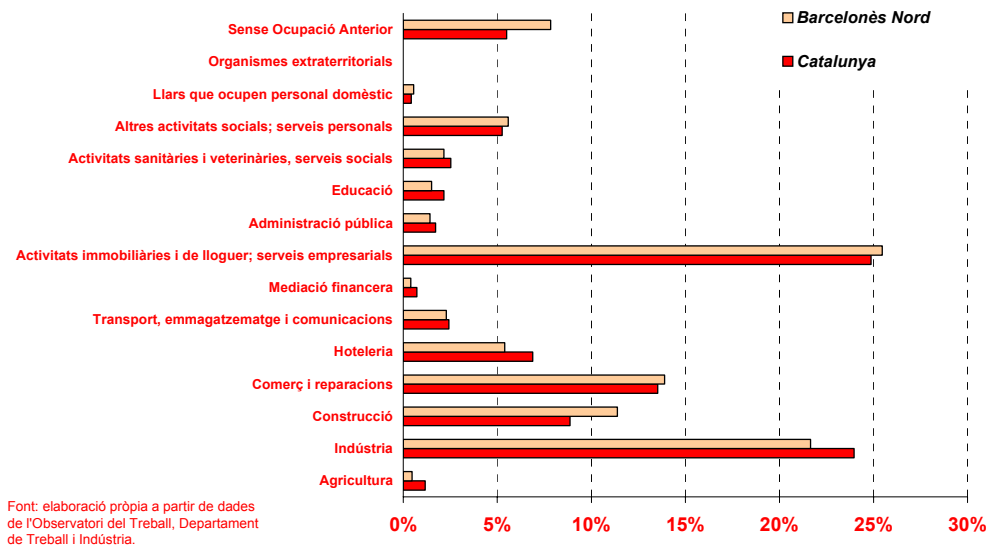
Només al Barcelonès Nord els aturats procedents de la construcció representen més del 10% del total de persones registrades a l'atur.

2.4. Atur registrat segons l'activitat de procedència, 3r trimestre de 2006

	Catalunya	Bcnès.	Barcelona	L'Hospitalet de Llobregat	Bcnès. Nord	Badalona	Sant Adrià de Besòs	Santa Coloma de Gramenet
Dades absolutes								
AGRICULTURA	3.016	365	256	31	78	45	7	26
INDÚSTRIA	62.086	13.674	8.097	1.963	3.614	2.045	280	1.289
CONSTRUCCIÓ	22.973	5.925	3.119	907	1.899	1.056	166	677
SERVEIS	156.849	56.586	40.486	6.307	9.793	5.929	1.004	2.860
<i>Comerç i reparacions</i>	35.061	11.204	7.559	1.324	2.321	1.408	172	741
<i>Hoteleria</i>	17.838	5.337	3.794	643	900	508	81	311
<i>Transport, emmagatzematge i comunicac.</i>	6.281	2.164	1.548	235	381	222	36	123
<i>Mediació financera</i>	1.866	767	658	42	67	44	4	19
<i>Activitats immobiliàries; serveis empresa</i>	64.457	26.541	19.249	3.042	4.250	2.677	538	1.035
<i>Administració pública</i>	4.453	1.016	661	118	237	126	37	74
<i>Educació</i>	5.600	1.988	1.583	154	251	155	23	73
<i>Activitats sanitàries i serveis socials</i>	6.544	2.168	1.606	201	361	206	27	128
<i>Altres activitats socials; serveis persona</i>	13.621	4.972	3.542	500	930	538	81	311
<i>Llars que ocupen personal domèstic</i>	1.099	417	276	48	93	43	5	45
<i>Organismes extraterritorials</i>	29	12	10	0	2	2	0	0
SENSE OCUPACIÓ ANTERIOR	14.221	4.696	2.889	500	1.307	838	100	369
% respecte al total d'aturats								
AGRICULTURA	1,2%	0,4%	0,5%	0,3%	0,5%	0,5%	0,4%	0,5%
INDÚSTRIA	24,0%	16,8%	14,8%	20,2%	21,7%	20,6%	18,0%	24,7%
CONSTRUCCIÓ	8,9%	7,3%	5,7%	9,3%	11,4%	10,7%	10,7%	13,0%
SERVEIS	60,5%	69,6%	73,8%	65,0%	58,7%	59,8%	64,5%	54,8%
<i>Comerç i reparacions</i>	13,5%	13,8%	13,8%	13,6%	13,9%	14,2%	11,0%	14,2%
<i>Hoteleria</i>	6,9%	6,6%	6,9%	6,6%	5,4%	5,1%	5,2%	6,0%
<i>Transport, emmagatzematge i comunicac.</i>	2,4%	2,7%	2,8%	2,4%	2,3%	2,2%	2,3%	2,4%
<i>Mediació financera</i>	0,7%	0,9%	1,2%	0,4%	0,4%	0,4%	0,3%	0,4%
<i>Activitats immobiliàries; serveis empresa</i>	24,9%	32,7%	35,1%	31,3%	25,5%	27,0%	34,6%	19,8%
<i>Administració pública</i>	1,7%	1,3%	1,2%	1,2%	1,4%	1,3%	2,4%	1,4%
<i>Educació</i>	2,2%	2,4%	2,9%	1,6%	1,5%	1,6%	1,5%	1,4%
<i>Activitats sanitàries i serveis socials</i>	2,5%	2,7%	2,9%	2,1%	2,2%	2,1%	1,7%	2,5%
<i>Altres activitats socials; serveis persona</i>	5,3%	6,1%	6,5%	5,2%	5,6%	5,4%	5,2%	6,0%
<i>Llars que ocupen personal domèstic</i>	0,4%	0,5%	0,5%	0,5%	0,6%	0,4%	0,3%	0,9%
<i>Organismes extraterritorials</i>	0,0%	0,0%	0,0%	0,0%	0,0%	0,0%	0,0%	0,0%
SENSE OCUPACIÓ ANTERIOR	5,5%	5,8%	5,3%	5,2%	7,8%	8,5%	6,4%	7,1%
Variació % trimestral								
AGRICULTURA	-4,4%	-14,3%	-15,8%	-24,4%	-2,5%	-10,0%	0,0%	13,0%
INDÚSTRIA	1,0%	-0,4%	0,2%	-2,3%	-0,7%	-0,3%	-4,8%	-0,2%
CONSTRUCCIÓ	8,3%	3,2%	1,0%	4,6%	6,1%	6,1%	-0,6%	8,0%
SERVEIS	0,8%	1,0%	1,1%	0,1%	1,2%	0,6%	2,1%	2,1%
SENSE OCUPACIÓ ANTERIOR	6,1%	1,6%	4,5%	5,0%	-5,4%	-1,6%	-17,4%	-9,6%

Font: elaboració pròpia a partir de dades de l'Observatori del Treball, Departament de Treball i Indústria.

G.2.5. Pes relatiu dels aturats per secció econòmica, 3T06



2.5. Atur registrat segons grup professional, 3r trimestre de 2006

	Directius	Tècnics i professionals	Tècnics i professionals de suport	Empleats administratius	Treballadors de serveis (restauració, personals, i comerç)	Treballadors qualificats en activitats agràries i pesqueres	Treballadors qualificats en indústries i construcció	Operadors d'instal·lació i no qualificats	Treballadors no qualificats
--	-----------	-------------------------	-----------------------------------	-------------------------	--	---	--	---	-----------------------------

Dades absolutes

CATALUNYA	5.091	13.897	23.286	40.244	44.933	2.142	30.479	26.851	72.184
Barcelonès	2.320	6.330	8.965	15.044	14.616	415	8.681	5.166	19.703
Barcelona	2.140	5.564	7.258	11.563	9.963	262	5.012	2.673	10.406
L'Hospitalet de Llob.	60	295	659	1.399	1.644	52	1.121	736	3.742
Barcelonès Nord	120	471	1.048	2.082	3.009	101	2.548	1.757	5.555
Badalona	88	305	662	1.331	1.807	57	1.435	974	3.253
Sant Adrià de Besòs	8	27	87	184	251	9	199	132	661
Santa Coloma de G.	24	139	299	567	951	35	914	651	1.641

% respecte total aturats

CATALUNYA	2,0%	5,4%	9,0%	15,5%	17,3%	0,8%	11,8%	10,4%	27,9%
Barcelonès	2,9%	7,8%	11,0%	18,5%	18,0%	0,5%	10,7%	6,4%	24,3%
Barcelona	3,9%	10,1%	13,2%	21,1%	18,2%	0,5%	9,1%	4,9%	19,0%
L'Hospitalet de Llob.	0,6%	3,0%	6,8%	14,4%	16,9%	0,5%	11,5%	7,6%	38,5%
Barcelonès Nord	0,7%	2,8%	6,3%	12,5%	18,0%	0,6%	15,3%	10,5%	33,3%
Badalona	0,9%	3,1%	6,7%	13,4%	18,2%	0,6%	14,5%	9,8%	32,8%
Sant Adrià de Besòs	0,5%	1,7%	5,6%	11,8%	16,1%	0,6%	12,8%	8,5%	42,4%
Santa Coloma de G.	0,5%	2,7%	5,7%	10,9%	18,2%	0,7%	17,5%	12,5%	31,4%

Variació % trimestral

CATALUNYA	1,0%	15,9%	5,6%	1,0%	-0,9%	-4,8%	7,1%	0,6%	-1,3%
Barcelonès	0,0%	12,1%	4,5%	0,6%	-0,7%	0,2%	3,1%	-1,1%	-2,8%
Barcelona	0,6%	11,3%	3,9%	0,7%	-1,0%	-0,8%	2,2%	-3,0%	-2,7%
L'Hospitalet de Llob.	-4,8%	16,6%	6,1%	-0,7%	0,4%	-10,3%	3,5%	5,1%	-3,3%
Barcelonès Nord	-6,3%	18,3%	8,3%	1,4%	-0,3%	8,6%	4,6%	-0,8%	-2,6%
Badalona	-4,3%	22,5%	6,4%	0,1%	-0,4%	7,5%	4,5%	0,8%	-2,7%
Sant Adrià de Besòs	-20,0%	17,4%	10,1%	-2,1%	-1,6%	12,5%	-0,5%	-0,8%	-2,7%
Santa Coloma de G.	-7,7%	10,3%	12,4%	5,6%	0,2%	9,4%	6,2%	-3,0%	-2,5%

Font: elaboració pròpia a partir de dades de l'Observatori del Treball, Departament de Treball i Indústria.

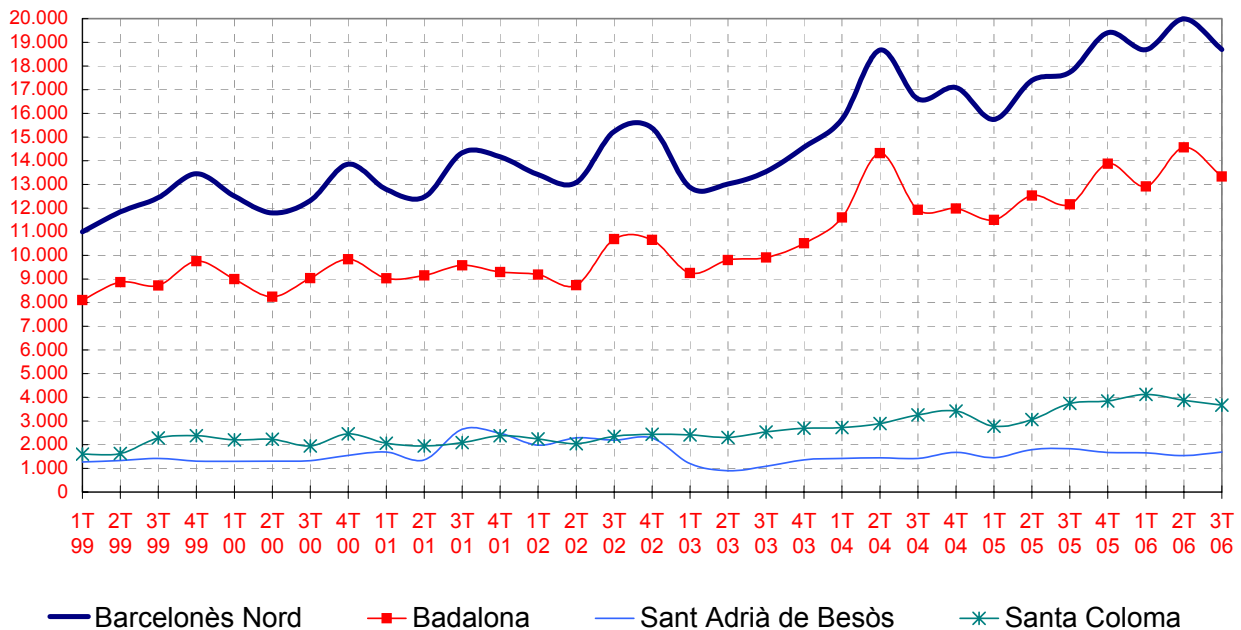
3. EVOLUCIÓ DE LA CONTRACTACIÓ AL BARCELONÈS

La notícia més destacada d'aquest trimestre referent a la contractació és, sens dubte, l'entrada en vigor del Reial Decret 5/2006 per a la millora i el creixement de l'ocupació.

El RD 5/2006 per a la millora i creixement de l'ocupació bonifica la conversió de contractes temporals en indefinits només durant el segon semestre de l'any 2006. ha tingut un efecte molt important sobre la contractació indefinida, incrementant-ne el pes a tot arreu.

Pel que fa al conjunt de la contractació, aquest trimestre ha disminuït el nombre total de contractes realitzats, degut sobretot a l'efecte del més d'agost, amb molt poc moviment.

G.3.1. Evolució de la contractació, 1T99 - 3T06



Font: elaboració pròpia a partir de dades de l'Observatori del Treball, Departament de Treball i Indústria.

El nombre total de contractes és més alt ara que l'any passat.

La tendència de la contractació, des de que l'Observatori en fa l'anàlisi, és incrementar el nombre de contractes realitzats pràcticament cada trimestre, cosa que fa que les anàlisis interanuals donin com a resultat un volum més gran de contractes signats. Aquesta també és la situació d'aquest tercer trimestre, però amb un parell de matisos: Santa Coloma, i sobretot Sant Adrià, trenquen aquesta tendència, ja que compten amb menys contractes ara que no pas ara fa un any.

Diferències en la participació per gèneres en funció dels territoris.

Les dones tenen menys pes en la contractació al Barcelonès Nord i a L'Hospitalet, mentre que a Catalunya, a Barcelona ciutat i a la comarca la situació és inversa.

3.1. Contractes realitzats per gènere i trams d'edat, 3r trimestre de 2006

	3T 06	% s/total contractes	2T 06	3T 05	2T 05	3T 04	Var 2T 06 3T 06	Var. 2T 05 3T 05	Var. 3T 05 3T 06	Var. 3T 04 3T 05
TOTAL										
Barcelonès	256.183	100	261.821	247.129	271.218	237.970	-2,2	-8,9	3,7	3,8
Barcelona	221.370	100	226.016	213.163	238.696	205.558	-2,1	-10,7	3,9	3,7
L'Hospitalet de Llob.	16.112	100	15.818	16.229	15.134	15.804	1,9	7,2	-0,7	2,7
Barcelonès Nord	18.701	100	19.987	17.737	17.388	16.608	-6,4	2,0	5,4	6,8
Badalona	13.335	100	14.568	12.155	12.528	11.923	-8,5	-3,0	9,7	1,9
Sant Adrià de Besòs	1.692	100	1.539	1.835	1.801	1.427	9,9	1,9	-7,8	28,6
Santa Coloma de G.	3.674	100	3.880	3.747	3.059	3.258	-5,3	22,5	-1,9	15,0
Homes										
Barcelonès	124.583	48,6	128.296	120.135	131.520	115.647	-2,9	-8,7	3,7	3,9
Barcelona	105.725	47,8	108.065	101.641	113.237	98.546	-2,2	-10,2	4,0	3,1
L'Hospitalet de Llob.	8.376	52,0	8.765	8.873	8.512	8.078	-4,4	4,2	-5,6	9,8
Barcelonès Nord	10.482	56,1	11.466	9.621	9.771	9.023	-8,6	-1,5	8,9	6,6
Badalona	7.588	56,9	8.487	6.778	6.854	6.531	-10,6	-1,1	12,0	3,8
Sant Adrià de Besòs	1.029	60,8	969	1.083	1.248	934	6,2	-13,2	-5,0	16,0
Santa Coloma de G.	1.865	50,8	2.010	1.760	1.669	1.558	-7,2	5,5	6,0	13,0
Dones										
Barcelonès	131.600	51,4	133.525	126.994	139.698	122.323	-1,4	-9,1	3,6	3,8
Barcelona	115.645	52,2	117.951	111.522	125.459	107.012	-2,0	-11,1	3,7	4,2
L'Hospitalet de Llob.	7.736	48,0	7.053	7.356	6.622	7.726	9,7	11,1	5,2	-4,8
Barcelonès Nord	8.219	43,9	8.521	8.116	7.617	7.585	-3,5	6,6	1,3	7,0
Badalona	5.747	43,1	6.081	5.377	5.674	5.392	-5,5	-5,2	6,9	-0,3
Sant Adrià de Besòs	663	39,2	570	752	553	493	16,3	36,0	-11,8	52,5
Santa Coloma de G.	1.809	49,2	1.870	1.987	1.390	1.700	-3,3	42,9	-9,0	16,9
<=25										
Barcelonès	81.551	31,8	76.355	81.088	82.853	81.312	6,8	-2,1	0,6	-0,3
Barcelona	70.013	31,6	65.334	69.092	72.103	69.184	7,2	-4,2	1,3	-0,1
L'Hospitalet de Llob.	5.373	33,3	4.857	5.847	5.009	6.241	10,6	16,7	-8,1	-6,3
Barcelonès Nord	6.165	33,0	6.164	6.149	5.741	5.887	0,0	7,1	0,3	4,5
Badalona	4.534	34,0	4.505	4.356	4.218	4.349	0,6	3,3	4,1	0,2
Sant Adrià de Besòs	537	31,7	461	641	518	513	16,5	23,7	-16,2	25,0
Santa Coloma de G.	1.094	29,8	1.198	1.152	1.005	1.025	-8,7	14,6	-5,0	12,4
>=25 a <45										
Barcelonès	142.471	55,6	153.201	135.868	155.939	128.697	-7,0	-12,9	4,9	5,6
Barcelona	123.778	55,9	132.990	117.901	137.968	112.048	-6,9	-14,5	5,0	5,2
L'Hospitalet de Llob.	8.642	53,6	8.981	8.514	8.412	7.903	-3,8	1,2	1,5	7,7
Barcelonès Nord	10.051	53,7	11.230	9.453	9.559	8.746	-10,5	-1,1	6,3	8,1
Badalona	7.023	52,7	8.147	6.398	6.792	6.217	-13,8	-5,8	9,8	2,9
Sant Adrià de Besòs	935	55,3	885	973	1.060	730	5,6	-8,2	-3,9	33,3
Santa Coloma de G.	2.093	57,0	2.198	2.082	1.707	1.799	-4,8	22,0	0,5	15,7
>=45										
Barcelonès	32.161	12,6	32.265	30.173	32.426	27.961	-0,3	-6,9	6,6	7,9
Barcelona	27.579	12,5	27.692	26.170	28.625	24.326	-0,4	-8,6	5,4	7,6
L'Hospitalet de Llob.	2.097	13,0	1.980	1.868	1.713	1.660	5,9	9,0	12,3	12,5
Barcelonès Nord	2.485	13,3	2.593	2.135	2.088	1.975	-4,2	2,3	16,4	8,1
Badalona	1.778	13,3	1.916	1.401	1.518	1.357	-7,2	-7,7	26,9	3,2
Sant Adrià de Besòs	220	13,0	193	221	223	184	14,0	-0,9	-0,5	20,1
Santa Coloma de G.	487	13,3	484	513	347	434	0,6	47,8	-5,1	18,2

Font: elaboració pròpia a partir de dades de l'Observatori del Treball, Departament de Treball i Indústria.



El perfil del contractat també recull diferències territorials en la participació de les dones a la contractació.

Tal i com hem observat en l'anàlisi del nombre de contractes per gènere i edat, a Barcelona ciutat i a la comarca les dones signen més del 50% dels contractes, mentre que a la resta de la comarca són els homes qui absorbeixen més del 50% dels contractes.

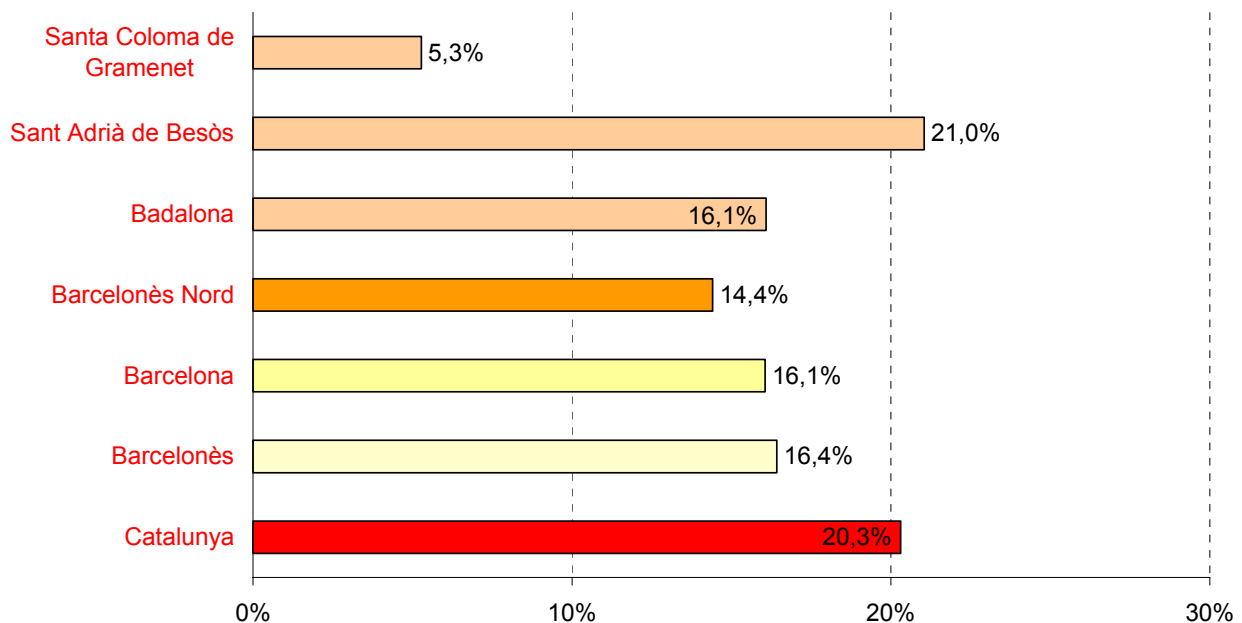
Per la resta de variables no hi ha massa canvis respecte del trimestre passat. El més destacable és que el tipus de contracte més utilitzat ha perdut pes a tots els territoris, degut a l'efecte de l'increment de la contractació indefinida derivat del RD 5/2006.

3.2. Perfil del contractat, 3r trimestre de 2006

	Sexe	Edat	Sector	Durada (mesos)	Tipus de contracte
Barcelonès	Dona (51'4%)	>=30 a <45 (33'8%)	Serveis (88'1%)	<=6 (52'8%)	Eventuals circumstàncies producció (38'5%)
Barcelona	Dona (52'2%)	>=30 a <45 (33'8%)	Serveis (89'7%)	<=6 (53'9%)	Eventuals circumstàncies producció (38'9%)
L'Hospitalet de Llob.	Home (52'0%)	>=30 a <45 (33'6%)	Serveis (84'1%)	<=6 (46'4%)	Eventuals circumstàncies producció (37'9%)
Barcelonès Nord	Home (56'1%)	>=30 a <45 (34'7%)	Serveis (72'1%)	<=6 (45'3%)	Eventuals circumstàncies producció (34'7%)
Badalona	Home (56'9%)	>=30 a <45 (34'0%)	Serveis (72'1%)	<=6 (48'2%)	Eventuals circumstàncies producció (35'9%)
Sant Adrià de Besòs	Home (60'8%)	>=30 a <45 (34'2%)	Serveis (71'2%)	Indeterminada (45'1%)	Obra o servei (50'8%)
Santa Coloma de G.	Home (50'8%)	>=30 a <45 (37'9%)	Serveis (72'3%)	Indeterminada (42'8%)	Eventuals circumstàncies producció (30'7%)

Font: elaboració pròpia a partir de dades de l'Observatori del Treball, Departament de Treball i Indústria.

G.3.2. Contractes a través d'ETT, 3T06



Font: elaboració pròpia a partir de dades de l'Observatori del Treball, Departament de Treball i Indústria.

La participació de les Empreses de Treball Temporal en la contractació s'estabilitza a tots el territoris.

El gràfic G.3.2 és molt semblant al que presentàvem el trimestre passat: en un extrem hi ha Santa Coloma i a l'altre Sant Adrià, amb 15 punts percentuals de diferència entre ambdós. La resta d'àmbits comarcals oscil·len entre el 13 i el 16%, mentre que Catalunya s'acosta al 20%.

3.3. Contractes realitzats per durada, 3r trimestre de 2006

	3T 06	% s/total contractes	3T 05	Var. 3T 05 3T 06	Var. 3T 04 3T 05	3T 06	% s/total contractes	3T 05	Var. 3T 05 3T 06	Var. 3T 04 3T 05
Fins a 6 mesos						Més de 6 mesos				
Barcelonès	135.245	52,8	137.586	-1,7	4,1	8.186	3,2	10.074	-18,7	29,2
Barcelona	119.290	53,9	120.370	-0,9	4,2	7.004	3,2	8.620	-18,7	32,9
L'Hospitalet de Llob.	7.484	46,4	8.090	-7,5	-1,1	463	2,9	627	-26,2	11,2
Barcelonès Nord	8.471	45,3	9.126	-7,2	8,9	719	3,8	827	-13,1	10,6
Badalona	6.432	48,2	6.555	-1,9	5,4	531	4,0	562	-5,5	0,2
Sant Adrià de Besòs	616	36,4	789	-21,9	33,3	86	5,1	85	1,2	57,4
Santa Coloma de G.	1.423	38,7	1.782	-20,1	13,6	102	2,8	180	-43,3	35,3
Indeterminats						Indefinitos				
Barcelonès	73.461	28,7	70.782	3,8	0,5	39.291	15,3	28.687	37,0	4,0
Barcelona	61.529	27,8	59.126	4,1	-1,4	33.547	15,2	25.047	33,9	6,4
L'Hospitalet de Llob.	5.507	34,2	5.612	-1,9	14,7	2.658	16,5	1.900	39,9	-12,2
Barcelonès Nord	6.425	34,4	6.044	6,3	8,0	3.086	16,5	1.740	77,4	-7,5
Badalona	4.088	30,7	3.893	5,0	0,6	2.284	17,1	1.145	99,5	-10,1
Sant Adrià de Besòs	763	45,1	749	1,9	23,2	227	13,4	212	7,1	22,5
Santa Coloma de G.	1.574	42,8	1.402	12,3	25,0	575	15,7	383	50,1	-12,0
Total										
Barcelonès	256.183	100,0	247.129	3,7	3,8					
Barcelona	221.370	100,0	213.163	3,9	3,7					
L'Hospitalet de Llob.	16.112	100,0	16.229	-0,7	2,7					
Barcelonès Nord	18.701	100,0	17.737	5,4	6,8					
Badalona	13.335	100,0	12.155	9,7	1,9					
Sant Adrià de Besòs	1.692	100,0	1.835	-7,8	28,6					
Santa Coloma de G.	3.674	100,0	3.747	-1,9	15,0					

Font: elaboració pròpia a partir de dades de l'Observatori del Treball, Departament de Treball i Indústria.

Canvis en la distribució dels contractes segons la seva durada.

Els contractes amb una durada inferior als sis mesos retrocedeixen a tot arreu en relació a l'any passat, però es mantenen com la durada més freqüent a tot arreu excepte Sant Adrià i Santa Coloma, que són els àmbits on el retrocés és més intens.

Els que tenen una durada superior als sis mesos reculen amb intensitat a tots els àmbits excepte a Sant Adrià.

Els contractes amb durada indeterminada, i sobretot els indefinits, són els que més creixen. A l'apartat dedicat a la contractació indefinida d'aquest butlletí en tornarem a parlar.

3.4. Modalitats contractuals, 3r trimestre de 2006

	Barcelonès	Barcelona	Hospitalet de Llobregat, l'	Barcelonès Nord	Badalona	Sant Adrià de Besòs	Santa Coloma de Gramenet
DESCRIPCIÓ							
Altres	758	603	86	69	62	1	6
Convertits en indefinits	17.074	14.495	1.175	1.404	1.045	108	251
Eventuals circumstàncies producció	100.746	87.808	6.002	6.936	5.228	518	1.190
Foment de la contractació indefinida	6.791	5.819	426	546	416	40	90
Formació	632	505	20	107	66	32	9
Indefinit minusvàlids	192	172	9	11	8	0	3
Inserció	0	0	0	0	0	0	0
Interinitat	34.433	30.003	2.042	2.388	1.474	102	812
Jubilació parcial	300	250	22	28	21	5	2
Obra o servei	77.740	66.595	5.183	5.962	4.113	782	1.067
Ordinari temps indefinit	15.234	13.061	1.048	1.125	815	79	231
Pràctiques	1.747	1.600	64	83	54	17	12
Relleu	339	287	22	30	23	7	0
Substitució jubilació 64 anys	11	11	0	0	0	0	0
Temporals bonificats minusvàlids	186	161	13	12	10	1	1
Total general	256.183	221.370	16.112	18.701	13.335	1.692	3.674
Altres	0,3%	0,3%	0,5%	0,4%	0,5%	0,1%	0,2%
Convertits en indefinits	6,7%	6,5%	7,3%	7,5%	7,8%	6,4%	6,8%
Eventuals circumstàncies producció	39,3%	39,7%	37,3%	37,1%	39,2%	30,6%	32,4%
Foment de la contractació indefinida	2,7%	2,6%	2,6%	2,9%	3,1%	2,4%	2,4%
Formació	0,2%	0,2%	0,1%	0,6%	0,5%	1,9%	0,2%
Indefinit minusvàlids	0,1%	0,1%	0,1%	0,1%	0,1%	0,0%	0,1%
Inserció	0,0%	0,0%	0,0%	0,0%	0,0%	0,0%	0,0%
Interinitat	13,4%	13,6%	12,7%	12,8%	11,1%	6,0%	22,1%
Jubilació parcial	0,1%	0,1%	0,1%	0,1%	0,2%	0,3%	0,1%
Obra o servei	30,3%	30,1%	32,2%	31,9%	30,8%	46,2%	29,0%
Ordinari temps indefinit	5,9%	5,9%	6,5%	6,0%	6,1%	4,7%	6,3%
Pràctiques	0,7%	0,7%	0,4%	0,4%	0,4%	1,0%	0,3%
Relleu	0,1%	0,1%	0,1%	0,2%	0,2%	0,4%	0,0%
Substitució jubilació 64 anys	0,0%	0,0%	0,0%	0,0%	0,0%	0,0%	0,0%
Temporals bonificats minusvàlids	0,1%	0,1%	0,1%	0,1%	0,1%	0,1%	0,0%
Total general	100,0%	100,0%	100,0%	100,0%	100,0%	100,0%	100,0%

Font: elaboració pròpia a partir de dades de l'Observatori del Treball, Departament de Treball i Indústria.

Estabilitat en les modalitats contractuals més utilitzades

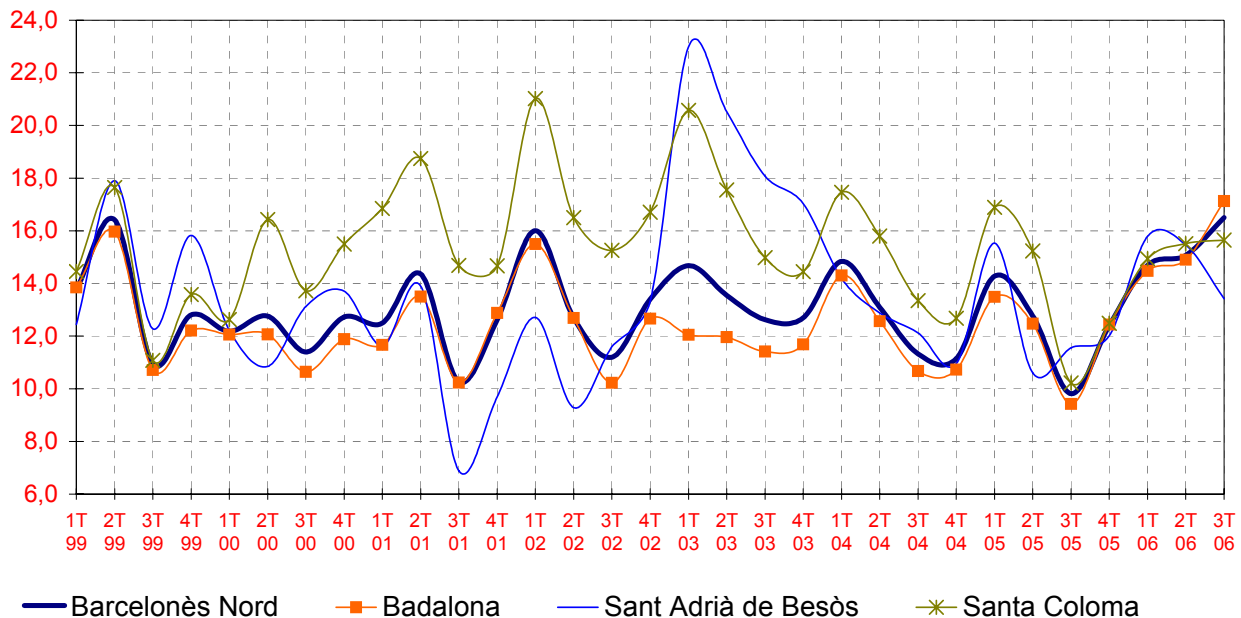
Les modalitats *eventuals per circumstàncies de la producció* i *obra o servei* són, amb diferències, les modalitats contractuals més presents a tots els territoris. Les diferents modalitats corresponents a contractació indefinida pugen a tot arreu.

CONTRACTACIÓ INDEFINIDA

Els efectes de la reforma laboral -implantada el juny mitjançant el Reial Decret 5/2006 per a la millora i creixement de l'ocupació, que bonifica la conversió de contractes temporals en indefinits només durant el segon semestre de l'any 2006- es comencen a notar aquest tercer trimestre, amb increments interanuals de la contractació indefinida al voltant del 40%, que en el cas del Barcelonès Nord arriben fins al 77%.

El que és més destacable del Barcelonès Nord és que el trimestre passat la contractació indefinida ja va seguir una evolució molt positiva, amb increments propers al 10%. Per això l'increment trimestral queda més esmorteït que als altres àmbits.

G.3.3. Pes relatiu contractació indefinida, 1T99-3T06



Font: elaboració pròpia a partir de dades de l'Observatori del Treball, Departament de Treball i Indústria.

Incrementos interanuals espectaculars al Barcelonès Nord

La contractació indefinida puja un 77% al Barcelonès Nord, i en el cas de Badalona arriba fins al 100%! L'increment beneficia els dos gèneres, amb una lleugera preponderància de les dones, que tot i això només a Barcelona ciutat signen més del 50% dels contractes indefinits. Per edats, els augments més intensos corresponen als menors de 25 anys, que al Barcelonès Nord absorbeixen gairebé una tercera part del total de contractes indefinits. Els més grans de 45 anys segueixen un comportament diferent: eren els principals beneficiats dels increments del trimestre passat, i això fa que ara l'evolució sigui negativa. Els creixements interanuals, en canvi, són tant intensos com per la resta de grups d'edat

3.5. Contractes indefinits per gènere i trams d'edat, 3r trimestre de 2006

	3T 06	% s/total contractes	2T 06	3T 05	2T 05	Var 2T 06 3T 06	Var. 2T 05 3T 05	Var. 3T 05 3T 06	Var. 3T 04 3T 05
TOTAL									
Barcelonès	39.291	15,3	38.171	28.687	34.786	2,9	-17,5	37,0	4,0
Barcelona	33.547	15,2	32.652	25.047	30.405	2,7	-17,6	33,9	6,4
L'Hospitalet de Llob.	2.658	16,5	2.508	1.900	2.161	6,0	-12,1	39,9	-12,2
Barcelonès Nord	3.086	16,5	3.011	1.740	2.220	2,5	-21,6	77,4	-7,5
Badalona	2.284	17,1	2.171	1.145	1.563	5,2	-26,7	99,5	-10,1
Sant Adrià de Besòs	227	13,4	238	212	191	-4,6	11,0	7,1	22,5
Santa Coloma de G.	575	15,7	602	383	466	-4,5	-17,8	50,1	-12,0
% s/cont. indefinitos									
Homes									
Barcelonès	19.782	50,3	20.107	14.822	17.822	-1,6	-16,8	33,5	5,8
Barcelona	16.625	49,6	16.891	12.752	15.336	-1,6	-16,8	30,4	6,8
L'Hospitalet de Llob.	1.513	56,9	1.475	1.144	1.264	2,6	-9,5	32,3	7,0
Barcelonès Nord	1.644	53,3	1.741	926	1.222	-5,6	-24,2	77,5	-8,0
Badalona	1.213	53,1	1.264	619	854	-4,0	-27,5	96,0	-10,9
Sant Adrià de Besòs	128	56,4	142	113	124	-9,9	-8,9	13,3	0,0
Santa Coloma de G.	303	52,7	335	194	244	-9,6	-20,5	56,2	-2,5
Dones									
Barcelonès	19.509	49,7	18.064	13.865	16.964	8,0	-18,3	40,7	2,1
Barcelona	16.922	50,4	15.761	12.295	15.069	7,4	-18,4	37,6	5,9
L'Hospitalet de Llob.	1.145	43,1	1.033	756	897	10,8	-15,7	51,5	-31,0
Barcelonès Nord	1.442	46,7	1.270	814	998	13,5	-18,4	77,1	-6,9
Badalona	1.071	46,9	907	526	709	18,1	-25,8	103,6	-9,0
Sant Adrià de Besòs	99	43,6	96	99	67	3,1	47,8	0,0	65,0
Santa Coloma de G.	272	47,3	267	189	222	1,9	-14,9	43,9	-19,9
<=25									
Barcelonès	8.958	22,8	7.661	6.580	7.323	16,9	-10,1	36,1	-3,7
Barcelona	7.479	22,3	6.487	5.633	6.277	15,3	-10,3	32,8	0,3
L'Hospitalet de Llob.	642	24,2	469	498	535	36,9	-6,9	28,9	-27,4
Barcelonès Nord	837	27,1	705	449	511	18,7	-12,1	86,4	-15,6
Badalona	619	27,1	469	294	356	32,0	-17,4	110,5	-18,1
Sant Adrià de Besòs	42	18,5	64	49	39	-34,4	25,6	-14,3	11,4
Santa Coloma de G.	176	30,6	172	106	116	2,3	-8,6	66,0	-17,8
>=25 a <45									
Barcelonès	24.696	62,9	24.811	17.872	22.326	-0,5	-19,9	38,2	6,1
Barcelona	21.342	63,6	21.374	15.715	19.671	-0,1	-20,1	35,8	7,7
L'Hospitalet de Llob.	1.578	59,4	1.620	1.149	1.300	-2,6	-11,6	37,3	-5,4
Barcelonès Nord	1.776	57,6	1.817	1.008	1.355	-2,3	-25,6	76,2	-3,0
Badalona	1.300	56,9	1.336	652	958	-2,7	-31,9	99,4	-4,4
Sant Adrià de Besòs	142	62,6	126	119	122	12,7	-2,5	19,3	12,3
Santa Coloma de G.	334	58,1	355	237	275	-5,9	-13,8	40,9	-5,6
>=45									
Barcelonès	5.637	14,3	5.699	4.235	5.137	-1,1	-17,6	33,1	8,2
Barcelona	4.726	14,1	4.791	3.699	4.457	-1,4	-17,0	27,8	10,8
L'Hospitalet de Llob.	438	16,5	419	253	326	4,5	-22,4	73,1	-4,5
Barcelonès Nord	473	15,3	489	283	354	-3,3	-20,1	67,1	-8,7
Badalona	365	16,0	366	199	249	-0,3	-20,1	83,4	-14,2
Sant Adrià de Besòs	43	18,9	48	44	30	-10,4	46,7	-2,3	91,3
Santa Coloma de G.	65	11,3	75	40	75	-13,3	-46,7	62,5	-27,3

Font: elaboració pròpia a partir de dades de l'Observatori del Treball, Departament de Treball i Indústria.

CONTRACTACIÓ PER SECTORS D'ACTIVITAT

La indústria destaca com el sector on la contractació indefinida té més pes.

Pel que fa als serveis, el pes dels indefinits ha augmentat entre 1 i 2 punts percentuals a tots els àmbits, el mateix que ha passat a la construcció.

3.6. Contractació per sectors d'activitat, 3r trimestre de 2006

	Total contractes				Contractes indefinits			
	Agricultura	Indústria	Construcció	Serveis	Agricultura	Indústria	Construcció	Serveis
Dades absolutes								
Barcelonès	320	9.900	20.316	225.647	48	2.900	2.955	33.388
Barcelona	231	7.650	14.870	198.619	41	2.200	2.229	29.077
L'Hospitalet de Llob.	50	749	1.762	13.551	1	224	261	2.172
Barcelonès Nord	39	1.501	3.684	13.477	6	476	465	2.139
Badalona	30	1.022	2.666	9.617	6	335	361	1.582
Sant Adrià de Besòs	8	230	249	1.205	0	54	18	155
Santa Coloma de Gramenet	1	249	769	2.655	0	87	86	402
Percentatge s/total respectiu								
Barcelonès	0,1	3,9	7,9	88,1	0,1	7,4	7,5	85,0
Barcelona	0,1	3,5	6,7	89,7	0,1	6,6	6,6	86,7
L'Hospitalet de Llob.	0,3	4,6	10,9	84,1	0,0	8,4	9,8	81,7
Barcelonès Nord	0,2	8,0	19,7	72,1	0,2	15,4	15,1	69,3
Badalona	0,2	7,7	20,0	72,1	0,3	14,7	15,8	69,3
Sant Adrià de Besòs	0,5	13,6	14,7	71,2	0,0	23,8	7,9	68,3
Santa Coloma de Gramenet	0,0	6,8	20,9	72,3	0,0	15,1	15,0	69,9
Percentatge s/total contractes								
Barcelonès	100,0	100,0	100,0	100,0	15,0	29,3	14,5	14,8
Barcelona	100,0	100,0	100,0	100,0	17,7	28,8	15,0	14,6
L'Hospitalet de Llob.	100,0	100,0	100,0	100,0	2,0	29,9	14,8	16,0
Barcelonès Nord	100,0	100,0	100,0	100,0	15,4	31,7	12,6	15,9
Badalona	100,0	100,0	100,0	100,0	20,0	32,8	13,5	16,5
Sant Adrià de Besòs	100,0	100,0	100,0	100,0	0,0	23,5	7,2	12,9
Santa Coloma de Gramenet	100,0	100,0	100,0	100,0	0,0	34,9	11,2	15,1
Var. Absoluta 3T05-3T06								
Barcelonès	-198	-1.309	1.681	8.880	-35	331	1.159	9.149
Barcelona	-193	-1.252	649	9.003	-31	122	801	7.608
L'Hospitalet de Llob.	-12	-164	127	-68	-2	50	105	605
Barcelonès Nord	7	107	905	-55	-2	159	253	936
Badalona	0	175	706	299	-2	166	222	753
Sant Adrià de Besòs	7	-25	1	-126	0	4	-18	29
Santa Coloma de Gramenet	0	-43	198	-228	0	-11	49	154
Var. Relativa 3T05-3T06								
Barcelonès	-38,2	-11,7	9,0	4,1	-42,2	12,9	64,5	37,7
Barcelona	-45,5	-14,1	4,6	4,7	-43,1	5,9	56,1	35,4
L'Hospitalet de Llob.	-19,4	-18,0	7,8	-0,5	-66,7	28,7	67,3	38,6
Barcelonès Nord	21,9	7,7	32,6	-0,4	-25,0	50,2	119,3	77,8
Badalona	0,0	20,7	36,0	3,2	-25,0	98,2	159,7	90,8
Sant Adrià de Besòs		-9,8	0,4	-9,5		8,0	-50,0	23,0
Santa Coloma de Gramenet		-14,7	34,7	-7,9		-11,2	132,4	62,1

Font: elaboració pròpia a partir de dades de l'Observatori del Treball, Departament de Treball i Indústria.

CONTRACTACIÓ A ESTRANGERS

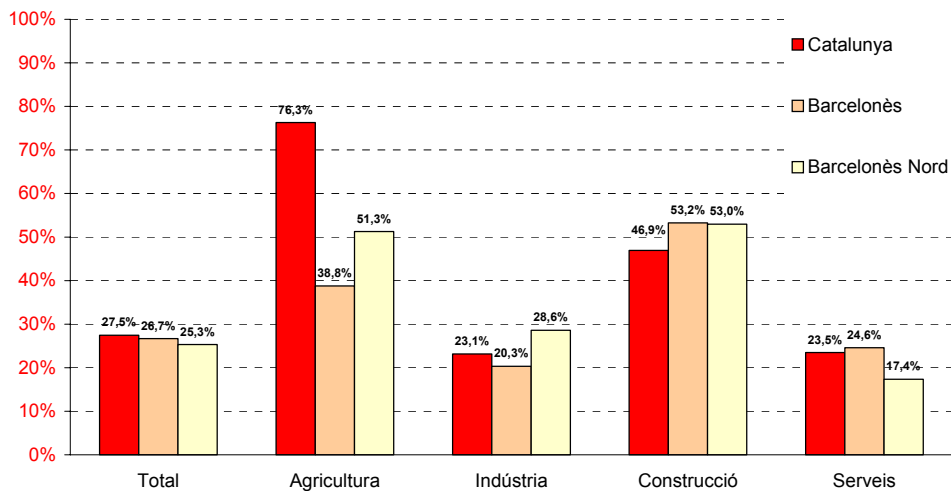
El RD 5/2006 també fa pujar la contractació indefinida entre els estrangers.

3.7. Contractes realitzats a estrangers, 3r trimestre de 2006

	Total	Indefinitos	Homes	<25	25-45	>45	Agricul.	Indústria	Construc.	Serveis
3T 06										
Catalunya	200.633	27.005	130.547	34.003	144.582	22.048	16.040	12.531	36.813	135.249
Barcelonès	68.416	10.010	37.024	11.067	49.128	8.221	124	2.012	10.814	55.466
Barcelona	58.991	8.601	30.539	9.701	42.133	7.157	100	1.417	7.878	49.596
L'Hospitalet de Llob.	4.686	646	2.846	734	3.451	501	4	166	985	3.531
Barcelonès Nord	4.739	763	3.639	632	3.544	563	20	429	1.951	2.339
Badalona	3.287	505	2.565	448	2.404	435	17	234	1.413	1.623
Sant Adrià de Besòs	396	52	277	54	303	39	2	39	106	249
Santa Coloma de G.	1.056	206	797	130	837	89	1	156	432	467
	%	S/total contractes								
Catalunya	27,5%	13,5%	65,1%	16,9%	72,1%	11,0%	8,0%	6,2%	18,3%	67,4%
Barcelonès	26,7%	14,6%	54,1%	16,2%	71,8%	12,0%	0,2%	2,9%	15,8%	81,1%
Barcelona	26,6%	14,6%	51,8%	16,4%	71,4%	12,1%	0,2%	2,4%	13,4%	84,1%
L'Hospitalet de Llob.	29,1%	13,8%	60,7%	15,7%	73,6%	10,7%	0,1%	3,5%	21,0%	75,4%
Barcelonès Nord	25,3%	16,1%	76,8%	13,3%	74,8%	11,9%	0,4%	9,1%	41,2%	49,4%
Badalona	24,6%	15,4%	78,0%	13,6%	73,1%	13,2%	0,5%	7,1%	43,0%	49,4%
Sant Adrià de Besòs	23,4%	13,1%	69,9%	13,6%	76,5%	9,8%	0,5%	9,8%	26,8%	62,9%
Santa Coloma de G.	28,7%	19,5%	75,5%	12,3%	79,3%	8,4%	0,1%	14,8%	40,9%	44,2%
	Variació % 3T05-3T06									
Catalunya	13,0%	78,1%	9,3%	11,2%	12,5%	19,7%	-14,8%	9,2%	17,6%	16,6%
Barcelonès	16,0%	56,5%	12,1%	16,2%	14,1%	28,5%	-37,4%	-12,5%	23,6%	16,3%
Barcelona	15,4%	54,5%	11,1%	17,3%	13,2%	27,4%	-41,5%	-10,4%	19,7%	15,9%
L'Hospitalet de Llob.	20,0%	62,3%	11,8%	11,6%	20,5%	30,5%	-71,4%	-17,4%	20,7%	22,8%
Barcelonès Nord	20,6%	77,0%	21,4%	6,6%	20,5%	42,5%	53,8%	-17,0%	44,0%	14,4%
Badalona	27,7%	113,1%	28,9%	13,1%	26,1%	61,1%	41,7%	-8,2%	45,4%	21,7%
Sant Adrià de Besòs	10,3%	30,0%	6,5%	-3,6%	13,1%	11,4%		-25,0%	21,8%	13,2%
Santa Coloma de G.	5,9%	33,8%	6,7%	-7,8%	9,3%	-1,1%		-25,7%	45,9%	-4,7%

Font: elaboració pròpia a partir de dades de l'Observatori del Treball, Departament de Treball i Indústria.

G.3.4. Pes relatiu de la contractació a estrangers per sectors, 3T 06



Font: elaboració pròpia a partir de dades de l'Observatori del Treball, Departament de Treball i Indústria.

4. INFORMACIÓ DE LA XARXA DE SERVEIS MUNICIPALS D'OCUPACIÓ DEL PACTE

4.1. Ofertes de treball als serveis municipals d'ocupació, 3r trimestre de 2006

	Ofertes de treball gestionades (1)	Llocs de treball ofertats (LTO) (2)	Empreses (3)	Demandants contactats (4)	Ofertes per empresa (1)/(3)	LTO per empresa (2)/(3)	Demandants per LTO (4)/(2)
Dades absolutes							
Badalona	70	71	52	100	1,35	1,37	1,41
Santa Coloma de Gramenet	174	281	100	1.247	1,74	2,81	4,44
Sant Adrià de Besòs	24	50	13	232	1,85	3,85	4,64
<i>Barcelonès Nord</i>	268	402	165	1.579	1,62	2,44	3,93
Variació absoluta 2T 06 - 3T 06							
Badalona	-31	-39	-32	-221			
Santa Coloma de Gramenet	-113	-206	-61	-1.259			
Sant Adrià de Besòs	-10	-5	-10	-14			
<i>Barcelonès Nord</i>	-154	-250	-103	-1.494			
Variació absoluta 3T 05 - 3T 06							
Badalona	-24	-34	-6	-177			
Santa Coloma de Gramenet	66	54	-8	115			
Sant Adrià de Besòs	8	8	-2	100			
<i>Barcelonès Nord</i>	50	28	-16	38			

Font: elaboració pròpia a partir de dades de l'IMPO, Grameimpuls i el SIOL de l'Ajuntament de Sant Adrià de Besòs.

4.2. Rànquing llocs de treball més demandats, 3r trimestre de 2006

Badalona	Santa Coloma de Gramenet
Operari de Neteja (7)	Operari de Neteja (29)
Admistrtiu/va (7)	Aux. Administratiu(17)
Mosso de Magatzem (7)	Aux. de Geriatria (13)
Cuiner (4)	Dependent/ta (12)
Ajudant de Cuina (4)	Electricista (10)
Sant Adrià de Besòs	Barcelonès Nord
Peó de construcció (4)	Operari de Neteja (39)
Operari de Neteja (3)	Aux. Administratiu(19)
Empleat administratiu (2)	Aux. de Geriatria (13)
Telefonista (2)	Dependent/ta (12)
Op. Manteniment d'edificis (2)	Electricista (10)

Nota: entre parèntesi el nombre de llocs de treball ofertats.

Font: elaboració pròpia a partir de dades de l'IMPO, Grameimpuls i l'Ajuntament de Sant Adrià de Besòs

Els serveis municipals d'ocupació del Pacte també pateixen els efectes de la davallada d'activitat estival

Hi ha descensos trimestrals en totes les variables analitzades, cosa que també afecta les ràtios d'ofertes per empresa, llocs de treball ofertats per empresa i demandants per lloc de treball ofert.

L'anàlisi interanual, en canvi, evidencia increments en tots els paràmetres, excepte el nombre d'empreses.

Operari de neteja continua sent, amb diferència, l'ocupació més demandada.



5. TAULES RESUM


DADES CONTRACTACIÓ (1)

	EDAT			DURADA					SECTOR D'ACTIVITAT ECONÒMICA								
	Total	Homes	Dones	<=19	>19 a <=24	>=25 a <30	>=30 a <45	>=45	<6 mesos	6 a 12 mesos	altres	indefinit	indeterm.	Agricultura	Indústria	Construc.	Serveis
3T 06																	
Barcelonès	256.183	124.583	131.600	22.143	59.408	55.770	86.701	32.161	135.245	6.935	1.251	39.291	73.461	320	9.900	20.316	225.647
Barcelona	221.370	105.725	115.645	18.232	51.781	48.977	74.801	27.579	119.290	5.916	1.088	33.547	61.529	231	7.650	14.870	198.619
Hospitalet de Llobregat, l'	16.112	8.376	7.736	1.736	3.637	3.227	5.415	2.097	7.484	414	49	2.658	5.507	50	749	1.762	13.551
Barcelonès Nord	18.701	10.482	8.219	2.175	3.990	3.566	6.485	2.485	8.471	605	114	3.086	6.425	39	1.501	3.684	13.477
Badalona	13.335	7.588	5.747	1.632	2.902	2.510	4.513	1.778	6.432	444	87	2.284	4.088	30	1.022	2.666	9.617
Sant Adrià de Besòs	1.692	1.029	663	205	332	356	579	220	616	65	21	227	763	8	230	249	1.205
Santa Coloma de Gramenet	3.674	1.865	1.809	338	756	700	1.393	487	1.423	96	6	575	1.574	1	249	769	2.655
% s/total, 3T 06																	
Barcelonès	100,0%	48,6%	51,4%	8,6%	23,2%	21,8%	33,8%	12,6%	52,8%	2,7%	0,5%	15,3%	28,7%	0,1%	3,9%	7,9%	88,1%
Barcelona	100,0%	47,8%	52,2%	8,2%	23,4%	22,1%	33,8%	12,5%	53,9%	2,7%	0,5%	15,2%	27,8%	0,1%	3,5%	6,7%	89,7%
Hospitalet de Llobregat, l'	100,0%	52,0%	48,0%	10,8%	22,6%	20,0%	33,6%	13,0%	46,4%	2,6%	0,3%	16,5%	34,2%	0,3%	4,6%	10,9%	84,1%
Barcelonès Nord	100,0%	56,1%	43,9%	11,6%	21,3%	19,1%	34,7%	13,3%	45,3%	3,2%	0,6%	16,5%	34,4%	0,2%	8,0%	19,7%	72,1%
Badalona	100,0%	56,9%	43,1%	12,2%	21,8%	18,8%	33,8%	13,3%	48,2%	3,3%	0,7%	17,1%	30,7%	0,2%	7,7%	20,0%	72,1%
Sant Adrià de Besòs	100,0%	60,8%	39,2%	12,1%	19,6%	21,0%	34,2%	13,0%	36,4%	3,8%	1,2%	13,4%	45,1%	0,5%	13,6%	14,7%	71,2%
Santa Coloma de Gramenet	100,0%	50,8%	49,2%	9,2%	20,6%	19,1%	37,9%	13,3%	38,7%	2,6%	0,2%	15,7%	42,8%	0,0%	6,8%	20,9%	72,3%
2T 06																	
Barcelonès	261.821	128.296	133.525	17.829	58.526	60.829	92.372	32.265	138.803	6.584	1.175	38.171	77.088	460	10.873	22.120	228.368
Barcelona	226.016	108.065	117.951	14.478	50.856	53.588	79.402	27.692	122.438	5.683	972	32.652	64.271	366	8.277	16.099	201.274
Hospitalet de Llobregat, l'	15.818	8.765	7.053	1.395	3.462	3.297	5.684	1.980	7.309	338	67	2.508	5.596	53	828	1.839	13.098
Barcelonès Nord	19.987	11.466	8.521	1.956	4.208	3.944	7.286	2.593	9.056	563	136	3.011	7.221	41	1.768	4.182	13.996
Badalona	14.568	8.487	6.081	1.464	3.041	2.893	5.254	1.916	6.958	396	114	2.171	4.929	37	1.285	3.084	10.162
Sant Adrià de Besòs	1.539	969	570	143	318	296	589	193	580	47	13	238	661	2	197	239	1.101
Santa Coloma de Gramenet	3.880	2.010	1.870	349	849	755	1.443	484	1.518	120	9	602	1.631	2	286	859	2.733
3T 05																	
Barcelonès	247.129	120.135	126.994	21.361	59.727	54.061	81.807	30.173	137.586	8.856	1.218	28.687	70.782	518	11.209	18.635	216.767
Barcelona	213.163	101.641	111.522	17.688	51.404	47.251	70.650	26.170	120.370	7.582	1.038	25.047	59.126	424	8.902	14.221	189.616
Hospitalet de Llobregat, l'	16.229	8.873	7.356	1.710	4.137	3.263	5.251	1.868	8.090	554	73	1.900	5.612	62	913	1.635	13.619
Barcelonès Nord	17.737	9.621	8.116	1.963	4.186	3.547	5.906	2.135	9.126	720	107	1.740	6.044	32	1.394	2.779	13.532
Badalona	12.155	6.778	5.377	1.433	2.923	2.477	3.921	1.401	6.555	479	83	1.145	3.893	30	847	1.960	9.318
Sant Adrià de Besòs	1.835	1.083	752	227	414	373	600	221	789	80	5	212	749	1	255	248	1.331
Santa Coloma de Gramenet	3.747	1.760	1.987	303	849	697	1.385	513	1.782	161	19	383	1.402	1	292	571	2.883
3T 04																	
Barcelonès	237.970	115.647	122.323	21.454	59.858	53.232	75.465	27.961	132.114	6.867	930	27.595	70.464	461	12.639	17.131	207.739
Barcelona	205.558	98.546	107.012	17.398	51.786	46.553	65.495	24.326	115.551	5.703	782	23.549	59.973	378	10.133	13.024	182.023
Hospitalet de Llobregat, l'	15.804	8.078	7.726	2.180	4.061	3.278	4.625	1.660	8.182	518	46	2.165	4.893	69	888	1.351	13.496
Barcelonès Nord	16.608	9.023	7.585	1.876	4.011	3.401	5.345	1.975	8.381	646	102	1.881	5.598	14	1.618	2.756	12.220
Badalona	11.923	6.531	5.392	1.436	2.913	2.507	3.710	1.357	6.221	473	88	1.273	3.868	11	1.146	1.841	8.925
Sant Adrià de Besòs	1.427	934	493	168	345	271	459	184	592	50	4	173	608	3	192	304	928
Santa Coloma de Gramenet	3.258	1.558	1.700	272	753	623	1.176	434	1.568	123	10	435	1.122	0	280	611	2.367
2T 05																	
Barcelonès	271.218	131.520	139.698	18.927	63.926	63.672	92.267	32.426	146.844	7.370	1.433	34.786	80.785	442	13.176	20.612	236.988
Barcelona	238.696	113.237	125.459	15.916	56.187	56.741	81.227	28.625	131.120	6.395	1.299	30.405	69.477	377	10.403	15.972	211.944
Hospitalet de Llobregat, l'	15.134	8.512	6.622	1.351	3.658	3.351	5.061	1.713	7.022	438	53	2.161	5.460	31	928	1.500	12.675
Barcelonès Nord	17.388	9.771	7.617	1.660	4.081	3.580	5.979	2.088	8.702	537	81	2.220	5.848	34	1.845	3.140	12.369
Badalona	12.528	6.854	5.674	1.215	3.003	2.645	4.147	1.518	6.693	341	65	1.563	3.866	30	1.128	2.209	9.161
Sant Adrià de Besòs	1.801	1.248	553	175	343	389	671	223	662	61	13	191	874	2	409	300	1.090
Santa Coloma de Gramenet	3.059	1.669	1.390	270	735	546	1.161	347	1.347	135	3	466	1.108	2	308	631	2.118



DADES CONTRACTACIÓ (2)

	EDAT			DURADA					SECTOR D'ACTIVITAT ECONÒMICA								
	Total	Homes	Dones	<=19	>19 a <=24	>=25 a <30	>=30 a <45	>=45	<6 mesos	6 a 12 mesos	altres	indefinit	indetermi.	Agricultura	Indústria	Construc.	Serveis
Variació 2T06-3T06																	
Barcelonès	-5.638	-3.713	-1.925	4.314	882	-5.059	-5.671	-104	-3.558	351	76	1.120	-3.627	-140	-973	-1.804	-2.721
Barcelona	-4.646	-2.340	-2.306	3.754	925	-4.611	-4.601	-113	-3.148	233	116	895	-2.742	-135	-627	-1.229	-2.655
Hospitalet de Llobregat, l'	294	-389	683	341	175	-70	-269	117	175	76	-18	150	-89	-3	-79	-77	453
Barcelonès Nord	-1.286	-984	-302	219	-218	-378	-801	-108	-585	42	-22	75	-796	-2	-267	-498	-519
Badalona	-1.233	-899	-334	168	-139	-383	-741	-138	-526	48	-27	113	-841	-7	-263	-418	-545
Sant Adrià de Besòs	153	60	93	62	14	60	-10	27	36	18	8	-11	102	6	33	10	104
Santa Coloma de Gramenet	-206	-145	-61	-11	-93	-55	-50	3	-95	-24	-3	-27	-57	-1	-37	-90	-78
Variació 2T05-3T06																	
Barcelonès	-24.089	-11.385	-12.704	2.434	-4.199	-9.611	-10.460	-2.253	-9.258	1.486	-215	-6.099	-10.003	76	-1.967	-1.977	-20.221
Barcelona	-25.533	-11.596	-13.937	1.772	-4.783	-9.490	-10.577	-2.455	-10.750	1.187	-261	-5.358	-10.351	47	-1.501	-1.751	-22.328
Hospitalet de Llobregat, l'	1.095	361	734	359	479	-88	190	155	1.068	116	20	-261	152	31	-15	135	944
Barcelonès Nord	349	-150	499	303	105	-33	-73	47	424	183	26	-480	196	-2	-451	-361	1.163
Badalona	-373	-76	-297	218	-80	-168	-226	-117	-138	138	18	-418	27	0	-281	-249	157
Sant Adrià de Besòs	34	-165	199	52	71	-16	-71	-2	127	19	-8	21	-125	-1	-154	-52	241
Santa Coloma de Gramenet	688	91	597	33	114	151	224	166	435	26	16	-83	294	-1	-16	-60	765
Variació 3T05-3T06																	
Barcelonès	9.054	4.448	4.606	782	-319	1.709	4.894	1.988	-2.341	-1.921	33	10.604	2.679	-198	-1.309	1.681	8.880
Barcelona	8.207	4.084	4.123	544	377	1.726	4.151	1.409	-1.080	-1.666	50	8.500	2.403	-193	-1.252	649	9.003
Hospitalet de Llobregat, l'	-117	-497	380	26	-500	-36	164	229	-606	-140	-24	758	-105	-12	-164	127	-68
Barcelonès Nord	964	861	103	212	-196	19	579	350	-655	-115	7	1.346	381	7	107	905	-55
Badalona	1.180	810	370	199	-21	33	592	377	-123	-35	4	1.139	195	0	175	706	299
Sant Adrià de Besòs	-143	-54	-89	-22	-82	-17	-21	-1	-173	-15	16	15	14	7	-25	1	-126
Santa Coloma de Gramenet	-73	105	-178	35	-93	3	8	-26	-359	-65	-13	192	172	0	-43	198	-228
Variació 3T04-3T05																	
Barcelonès	9.159	4.488	4.671	-93	-131	829	6.342	2.212	5.472	1.989	288	1.092	318	57	-1.430	1.504	9.028
Barcelona	7.605	3.095	4.510	290	-382	698	5.155	1.844	4.819	1.879	256	1.498	-847	46	-1.231	1.197	7.593
Hospitalet de Llobregat, l'	425	795	-370	-470	76	-15	626	208	-92	36	27	-265	719	-7	25	284	123
Barcelonès Nord	1.129	598	531	87	175	146	561	160	745	74	5	-141	446	18	-224	23	1.312
Badalona	232	247	-15	-3	10	-30	211	44	334	6	-5	-128	25	19	-299	119	393
Sant Adrià de Besòs	408	149	259	59	69	102	141	37	197	30	1	39	141	-2	63	-56	403
Santa Coloma de Gramenet	489	202	287	31	96	74	209	79	214	38	9	-52	280	1	12	-40	516
Variació % 3T05-3T06																	
Barcelonès	3,7%	3,7%	3,6%	3,7%	-0,5%	3,2%	6,0%	6,6%	-1,7%	-21,7%	2,7%	37,0%	3,8%	-38,2%	-11,7%	9,0%	4,1%
Barcelona	3,9%	4,0%	3,7%	3,1%	0,7%	3,7%	5,9%	5,4%	-0,9%	-22,0%	4,8%	33,9%	4,1%	-45,5%	-14,1%	4,6%	4,7%
Hospitalet de Llobregat, l'	-0,7%	-5,6%	5,2%	1,5%	-12,1%	-1,1%	3,1%	12,3%	-7,5%	-25,3%	-32,9%	39,9%	-1,9%	-19,4%	-18,0%	7,8%	-0,5%
Barcelonès Nord	5,4%	8,9%	1,3%	10,8%	-4,7%	0,5%	9,8%	16,4%	-7,2%	-16,0%	6,5%	77,4%	6,3%	21,9%	7,7%	32,6%	-0,4%
Badalona	9,7%	12,0%	6,9%	13,9%	-0,7%	1,3%	15,1%	26,9%	-1,9%	-7,3%	4,8%	99,5%	5,0%	0,0%	2,7%	36,0%	3,2%
Sant Adrià de Besòs	-7,8%	-5,0%	-11,8%	-9,7%	-19,8%	-4,6%	-3,5%	-0,5%	-21,9%	-18,8%	320,0%	7,1%	1,9%	700,0%	-9,8%	0,4%	-9,5%
Santa Coloma de Gramenet	-1,9%	6,0%	-9,0%	11,6%	-11,0%	0,4%	0,6%	-5,1%	-20,1%	-40,4%	-68,4%	50,1%	12,3%	0,0%	-14,7%	34,7%	-7,9%
Variació % 2T06-3T06																	
Barcelonès	-2,2%	-2,9%	-1,4%	24,2%	1,5%	-8,3%	-6,1%	-0,3%	-2,6%	5,3%	6,5%	2,9%	-4,7%	-30,4%	-8,9%	-8,2%	-1,2%
Barcelona	-2,1%	-2,2%	-2,0%	25,9%	1,8%	-8,6%	-5,8%	-0,4%	-2,6%	4,1%	11,9%	2,7%	-4,3%	-36,9%	-7,6%	-7,6%	-1,3%
Hospitalet de Llobregat, l'	1,9%	-4,4%	9,7%	24,4%	5,1%	-2,1%	-4,7%	5,9%	2,4%	22,5%	-26,9%	6,0%	-1,6%	-5,7%	-9,5%	-4,2%	3,5%
Barcelonès Nord	-6,4%	-8,6%	-3,5%	11,2%	-5,2%	-9,6%	-11,0%	-4,2%	-6,5%	7,5%	-16,2%	2,5%	-11,0%	-4,9%	-15,1%	-11,9%	-3,7%
Badalona	-8,5%	-10,6%	-5,5%	11,5%	-4,6%	-13,2%	-14,1%	-7,2%	-7,6%	12,1%	-23,7%	5,2%	-17,1%	-18,9%	-20,5%	-13,6%	-5,4%
Sant Adrià de Besòs	9,9%	6,2%	16,3%	43,4%	4,4%	20,3%	-1,7%	14,0%	6,2%	38,3%	61,5%	-4,6%	15,4%	300,0%	16,8%	4,2%	9,4%
Santa Coloma de Gramenet	-5,3%	-7,2%	-3,3%	-3,2%	-11,0%	-7,3%	-3,5%	0,6%	-6,3%	-20,0%	-33,3%	-4,5%	-3,5%	-50,0%	-12,9%	-10,5%	-2,9%