



INFORMETRIMESTRAL

Núm. 12

4r trimestre 2003

juny 2004

- *L'Informe en un minut*
- *Conjuntura econòmica i laboral*
- *Evolució de l'atur registrat al Barcelonès*
- *Evolució de la contractació al Barcelonès*
- *Informació de la Xarxa de Serveis Municipals d'Ocupació del Pacte*
- *Taules resum*

Sumari

Observatori Permanent del Mercat de Treball

L'Observatori Permanent del Mercat de Treball és una acció conjunta dels ajuntaments de Badalona, Sant Adrià de Besòs i Santa Coloma de Gramenet i del Consell Comarcal del Barcelonès, amb la col·laboració de CCOO i UGT.

Tels. 93 567 97 65 / 63 • jdelaavarga@ccbcnes.org • <http://www.ccbcnes.org/pacte/documents>



PACTE TERRITORIAL
PER A LA PROMOCIÓ ECONÒMICA
I L'Ocupació DEL BARCELONÈS NORD



Amb el suport de



0. L'INFORME EN UN MINUT

- L'economia espanyola i catalana han crescut a un ritme sostingut al llarg de l'any 2003. El consum que realitzen les administracions públiques ha estat el component més dinàmic. La inversió en construcció és l'únic component de la demanda interna que presenta un resultat inferior al de 2002.
- L'atur registrat a Espanya experimenta un repunt a l'alça durant el quart trimestre. Malgrat el creixement del PIB, el nivell de d'atur es manté l'any 2003, després de dos anys d'augment persistents. Al Barcelonès Nord l'atur disminueix moderadament.
- Augmenta el volum de contractació a Espanya i Catalunya, però també ho fa la temporalitat.
- A la comarca del Barcelonès el nivell d'atur és similar al del tercer trimestre. Val a dir que l'evolució no ha estat tan favorable com la de l'any anterior, a més es dona una important augment de l'atur juvenil, especialment entre les joves.
- Per municipis, Sant Adrià de Besòs assoleix la xifra més alta d'atur registrat dels darrers 4 anys. El seu cicle sembla diferent al de la resta de municipis de la comarca.
- Després d'un any 2002 força negatiu pel que fa a l'evolució de l'atur al Barcelonès, amb augments generalitzats d'inscripcions a les oficines de treball, l'any 2003 acaba amb un nivell d'atur similar. El balanç no és doncs positiu, ja que no s'ha aconseguit una reducció contundent de l'alt nivell d'atur precedent.
- Al Barcelonès Nord sí s'ha produït un descens més evident, i acaba l'any amb 520 aturats menys. A tots tres municipis la davallada de l'atur ha estat més intensa entre els homes que no pas entre les dones. Per nivell d'estudis, s'aprecia una disminució més forta entre els aturats més formats.
- Durant el quart trimestre de 2003 s'han celebrat un total de 215.235 contractes a la comarca. Es tracta d'una xifra força inferior a la registrada durant els anys 2001, 2000 ó 1999. La contractació cau a tots els municipis tret de L'Hospitalet de Llobregat i Santa Coloma de Gramenet.
- El nombre de contractes indefinits realitzats durant el quart trimestre és força inferior al del mateix període de l'any anterior. Al Barcelonès Nord el descens en termes mitjans ha estat del 10 per cent.
- A l'àmbit del Pacte la contractació de durada indefinida cau més intensament entre els homes que no pas entre les dones.
- Els serveis municipals d'ocupació del Barcelonès Nord han gestionat un total de 342 ofertes durant el darrer trimestre de l'any. Un xifra força superior a la de l'any passat.

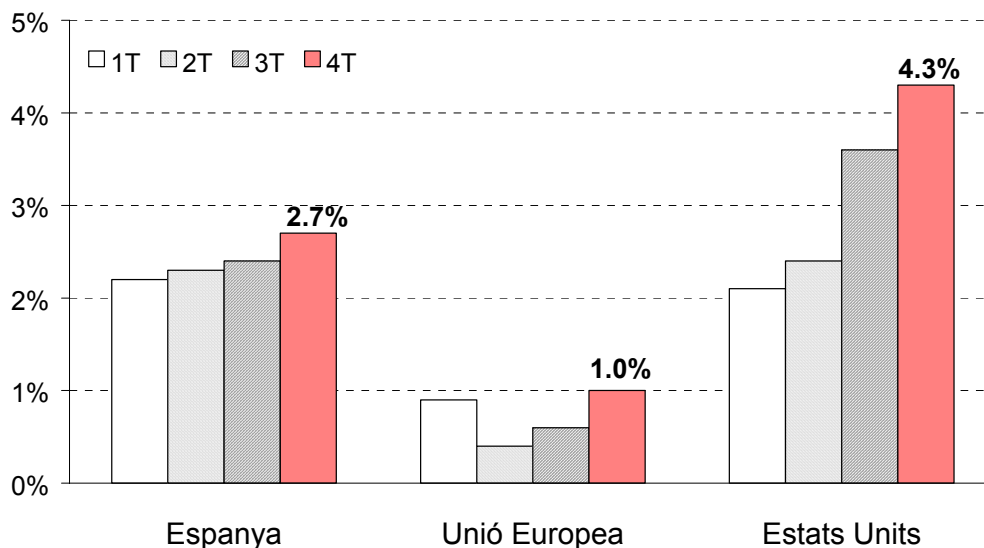
1. CONJUNTURA ECONÒMICA I LABORAL

L'economia manté el ritme de creixement sostingut...

L'economia espanyola ha mantingut un ritme de creixement sostingut i lleugerament creixent al llarg de l'any 2003. La taxa de creixement interanual del producte interior brut (PIB) ha estat del 2'4 per cent, segons les xifres de la *Contabilidad Nacional Trimestral* (CNTR). Aquesta variació és 4 dècimes de punt superior a la registrada durant l'any 2002.

A Catalunya, segons una primera estimació de l'Idescat, el creixement mitjà de l'economia l'any 2003 es va situar en un 2'1 per cent, amb un perfil trimestral de lleu desacceleració en la segona meitat de l'any.

G.1.1. Evolució de la variació interanual del PIB. Any 2003



Font: *Síntesis de indicadores económicos*, Banco de España.

L'activitat econòmica a la principal economia del món presenta símptomes de recuperació. El PIB dels Estats Units ha crescut un 3'1 per cent l'any 2003. Per contra, la Unió Europea (UE-15) ha tancat el pitjor exercici dels darrers anys, amb un augment del 0'7 per cent. La nota positiva és que el segon trimestre de 2003 pot haver suposat el moment més baix d'aquest cicle a la Unió.

... i la inversió en béns d'equip es recupera durant l'exercici 2003

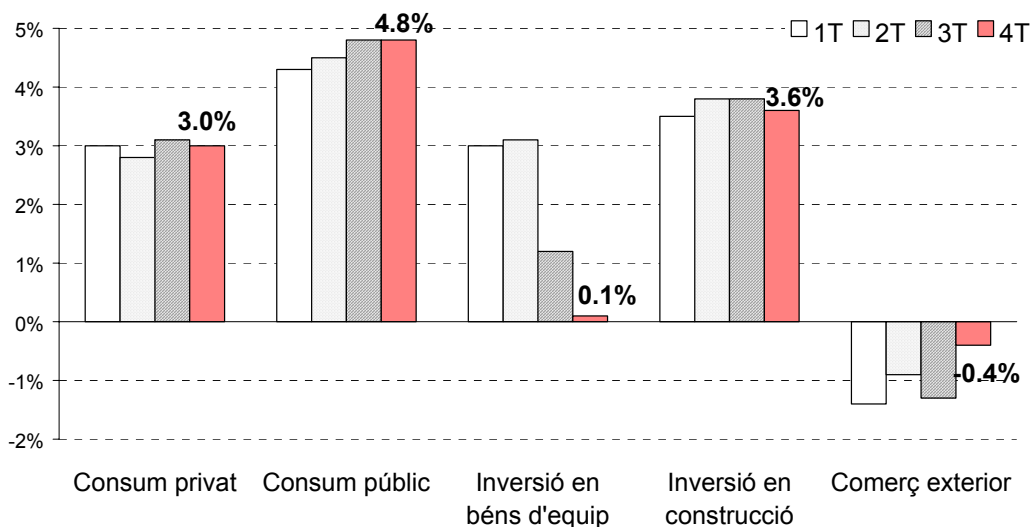
Des de la vessant de la demanda, el component més dinàmic de l'any ha estat una altra vegada més el consum que realitzen les administracions públiques, amb un increment anual mitjà del 4'6 per cent. La despesa en consum de les llars avança però a un ritme menor, un 3 per cent.

Si bé la inversió en construcció és la segona partida en creixement (3'7 per cent), també és l'únic component de la demanda interna que presenta un resultat inferior al de l'any 2002. L'evolució de la despesa que realitzen les empreses en béns d'equip supera la dinàmica negativa de l'exercici anterior, i enguany augmenta un 1'9 per cent. Malgrat això, caldria destacar la gran desaceleració dels dos darrers trimestres.

Pel que fa al sector exterior, la dinàmica de les exportacions ha continuat ressentint-se d'un context europeu deprimat, així com de l'efecte acumulat de l'alça de la cotització de l'euro en els mercats de l'àrea del dòlar. La importació de béns i serveis s'ha beneficiat de la rebaixa de la factura energètica, però continua creixent a un ritme superior al de les exportacions, empitjorant el saldo espanyol amb l'estranger.

G.1.2. Evolució de la variació interanual del PIB a Espanya, 2003

Per components de la demanda



Font: Síntesis de indicadores económicos, Banco de España.

Malgrat això es produeix un repunt de l'atur registrat durant el darrer trimestre.

L'atur registrat augmenta a tots els àmbits territorials analitzats entre el tercer i el quart trimestre de 2003. Destaca Espanya, amb un increment del 6'9 per cent. Després d'un bon tercer trimestre, presenta un important repunt a l'alça.

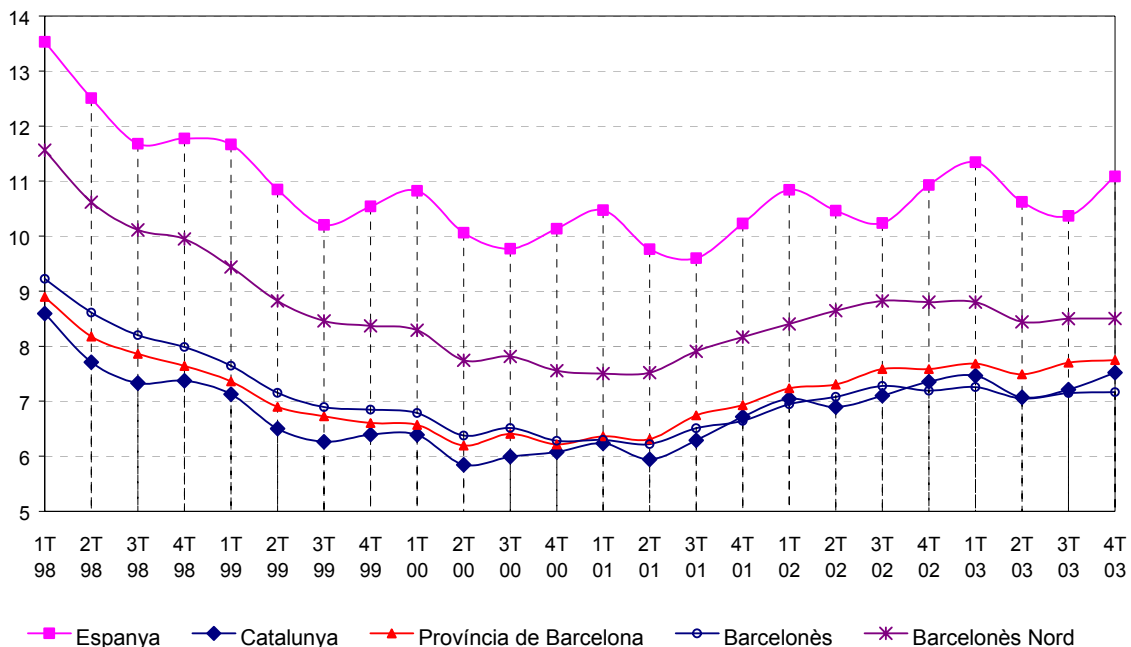
1.1. Atur registrat per àmbit territorial, 4r trimestre de 2003

	4T 03	3T 03	4T 02	3T 02	4T 01	Var. 3T 03 4T 03	Var. 3T 02 4T 02	Var. 4T 02 4T 03	Var. 4T 01 4T 02
Dades absolutes									
Espanya	1,692,540	1,583,519	1,669,232	1,563,572	1,562,565	6.9	6.8	1.4	6.8
Catalunya	205,363	197,034	200,917	193,977	183,525	4.2	3.6	2.2	9.5
Província de Barcelona	162,492	161,541	159,060	159,095	145,290	0.6	0.0	2.2	9.5
Barcelonès	67,964	67,806	68,245	69,029	63,033	0.2	-1.1	-0.4	8.3
Barcelonès Nord	14,095	14,087	14,587	14,619	13,531	0.1	-0.2	-3.4	7.8
Taxa d'atur									
						Dif. 3T 03 4T 03	Dif. 3T 02 4T 02	Dif. 4T 02 4T 03	Dif. 4T 01 4T 02
Espanya	11.08	10.37	10.93	10.24	10.23	0.71	0.69	0.15	0.70
Catalunya	7.52	7.21	7.36	7.10	6.72	0.30	0.25	0.16	0.64
Província de Barcelona	7.75	7.70	7.58	7.59	6.93	0.05	0.00	0.16	0.66
Barcelonès	7.16	7.15	7.19	7.28	6.64	0.02	-0.08	-0.03	0.55
Barcelonès Nord	8.50	8.50	8.80	8.82	8.16	0.00	-0.02	-0.30	0.64

Nota: la taxa d'atur [(nombre d'aturats registrats/població activa)*100] s'han calculat utilitzant la població activa del Padró 1996.

Font: elaboració pròpia a partir de dades del Departament de Treball i de la Diputació de Barcelona.

G.1.3. Evolució trimestral de la taxa d'atur registrat, 1T 98 - 4T 03



Font: elaboració pròpia a partir de dades del Departament de Treball i de la Diputació de Barcelona. Les dades de població activa són del Padró 1996 per a tots els àmbits.



A diferència dels àmbits més metropolitans, l'estacionalitat del mercat de treball espanyol és molt acusada, tal com es pot comprovar a la gràfica. Així, al Barcelonès Nord l'atur només s'apuja d'un 0'1 per cent.

Un segon element a destacar del darrer trimestre és que la variació ha estat, en tots els casos, pitjor que la del mateix període de l'any 2002. Val a dir que aquestes diferències han estat mínimes.

Com a nota positiva caldria destacar que durant l'any 2003, després de dos exercicis d'augment persistents, el nivell d'atur es manté. Fins i tot, disminueix de forma moderada en el cas del Barcelonès Nord.

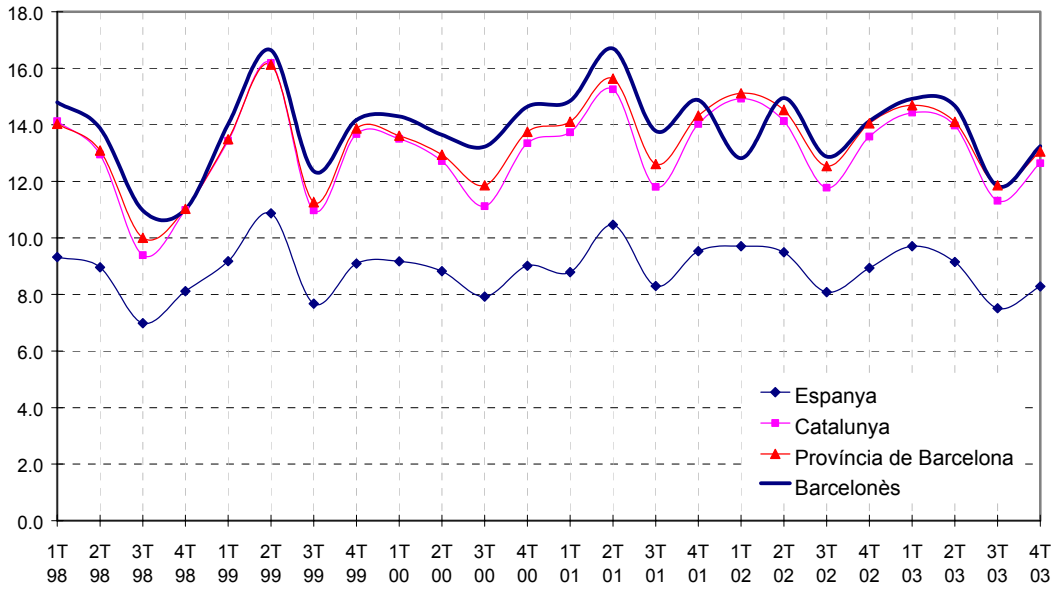
Hi ha més contractes però de menys qualitat.

1.2. Contractació, 4r trimestre de 2003									
	4T 03	3T 03	4T 02	3T 02	4T 01	Var. 3T 03 4T 03	Var. 3T 02 4T 02	Var. 4T 02 4T 03	Var. 4T 01 4T 02
Contractes									
Espanya	3,983,146	3,556,059	3,685,701	3,523,729	3,761,408	12.0	4.6	8.1	-2.0
Catalunya	553,954	492,108	527,756	503,571	586,041	12.6	4.8	5.0	-9.9
Província de Barcelona	424,071	353,976	404,366	369,341	455,664	19.8	9.5	4.9	-11.3
Barcelonès	215,235	183,785	213,390	188,615	249,533	17.1	13.1	0.9	-14.5
Barcelonès Nord	14,571	13,533	15,376	15,241	14,164	7.7	0.9	-5.2	8.6
Contractes Indefinites									
Espanya	329,947	267,102	329,392	284,684	358,481	23.5	15.7	0.2	-8.1
Catalunya	70,034	55,669	71,687	59,309	82,206	25.8	20.9	-2.3	-12.8
Província de Barcelona	55,373	41,977	56,816	46,318	65,297	31.9	22.7	-2.5	-13.0
Barcelonès	28,505	21,754	30,150	24,287	37,121	31.0	24.1	-5.5	-18.8
Barcelonès Nord	1,850	1,708	2,061	1,707	1,788	8.3	20.7	-10.2	15.3
						Dif. 3T 03 4T 03	Dif. 3T 02 4T 02	Dif. 4T 02 4T 03	Dif. 4T 01 4T 02
% Contractes indefinits s/ contractes									
Espanya	8.3	7.5	8.9	8.1	9.5	0.8	0.9	-0.7	-0.6
Catalunya	12.6	11.3	13.6	11.8	14.0	1.3	1.8	-0.9	-0.4
Província de Barcelona	13.1	11.9	14.1	12.5	14.3	1.2	1.5	-1.0	-0.3
Barcelonès	13.2	11.8	14.1	12.9	14.9	1.4	1.3	-0.9	-0.7
Barcelonès Nord	12.7	12.6	13.4	11.2	12.6	0.1	2.2	-0.7	0.8

Font: elaboració pròpia a partir de dades del Departament de Treball i de la Diputació de Barcelona.

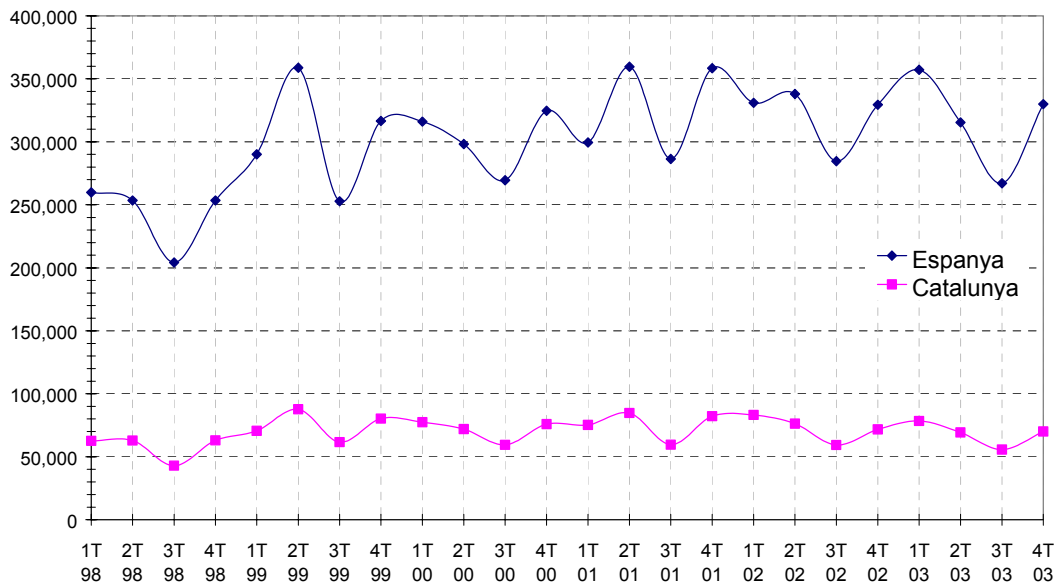
El volum de contractació ha augmentat al llarg de l'any 2003, tant a la província com a Catalunya i a Espanya. Malgrat això, la temporalitat entre els nous contractes és més alta. La contractació indefinida es manté o cau en termes absoluts, disminuint el pes d'aquestes modalitats contractuals.

G.1.4. Pes relatiu de la contractació indefinida, 1T 98 - 4T 03



Font: elaboració pròpia a partir de dades del Departament de Treball i de la Diputació de Barcelona.

G.1.5. Evolució de la contractació indefinida, 1T 98 - 4T 03



Font: elaboració pròpia a partir de dades del Departament de Treball i de la Diputació de Barcelona.



2. EVOLUCIÓ DE L'ATUR REGISTRAT AL BARCELONÈS

L'atur registrat es manté a la comarca durant el quart trimestre.

L'evolució de l'atur registrat durant el quart trimestre a la comarca del Barcelonès no ha estat tan favorable com la de l'any anterior. Malgrat això el nivell d'atur es manté arreu, tret de Sant Adrià de Besòs que registra quaranta-dues altes més. En aquest cas, l'augment es ve produït de manera habitual en els darrers exercicis.

Fent un balanç general de l'any 2003, es pot afirmar que no s'ha aconseguit una reducció significativa de l'alt nivell d'atur precedent.

Després d'un any 2002 força negatiu pel que fa a l'evolució de l'atur, amb augments generalitzats d'inscripcions a les oficines de treball entorn al 8 per cent, l'any 2003 acaba amb un nivell d'atur similar a la comarca. Al Barcelonès Nord s'ha produït un descens més intens, i acaba l'any amb 520 aturats menys. Badalona comptabilitza 400 aturats menys i Santa Coloma de Gramenet, 130.

Per municipis torna a destacar Sant Adrià; en aquest cas perquè aquest trimestre assoleix la xifra més alta d'atur registrat dels darrers 4 anys. Per a la resta de municipis, el màxim d'atur d'aquest darrer cicle va produir-se durant el tercer trimestre de 2002.

2.1. Atur registrat, 4r trimestre de 2003

Dades absolutes	4T 03	3T 03	2T 03	1T 03	4T 02	3T 02	2T 02	1T 02	4T 01
Barcelonès	67,964	67,806	66,855	68,849	68,245	69,029	67,172	65,888	63,033
Barcelona	47,240	47,074	46,348	47,404	46,963	47,526	46,076	45,287	43,302
L'Hospitalet de Llob.	6,629	6,645	6,517	6,862	6,695	6,884	6,767	6,673	6,200
Barcelonès Nord	14,095	14,087	13,990	14,583	14,587	14,619	14,329	13,928	13,531
Badalona	8,427	8,474	8,451	8,803	8,800	8,833	8,815	8,454	8,240
Sant Adrià de Besòs	1,493	1,451	1,407	1,486	1,484	1,450	1,397	1,399	1,323
Santa Coloma de G.	4,175	4,162	4,132	4,294	4,303	4,336	4,117	4,075	3,969
Variació percentual	3T 03- 4T 03	3T 02- 4T 02	4T 02- 4T 03	4T 01- 4T 02					
Barcelonès	0.2	-1.1	-0.4	8.3					
Barcelona	0.4	-1.2	0.6	8.5					
L'Hospitalet de Llob.	-0.2	-2.7	-1.0	8.0					
Barcelonès Nord	0.1	-0.2	-3.4	7.8					
Badalona	-0.6	-0.4	-4.2	6.8					
Sant Adrià de Besòs	2.9	2.3	0.6	12.2					
Santa Coloma de G.	0.3	-0.8	-3.0	8.4					

Font: elaboració pròpia a partir de dades del Departament de Treball i de la Diputació de Barcelona.

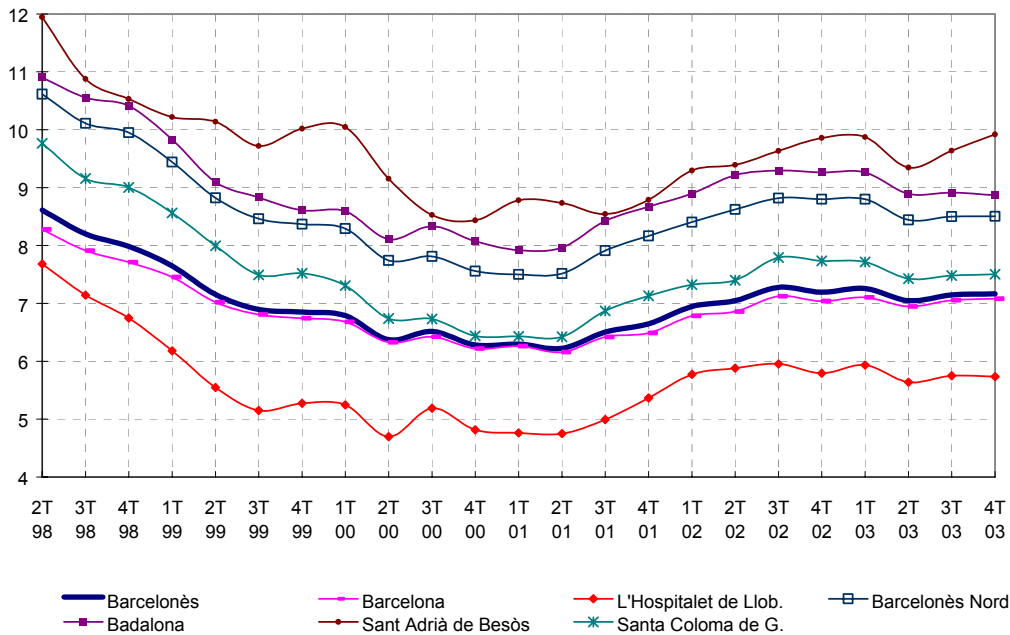
2.2. Taxa d'atur registrat, 4r trimestre 2003

Taxa d'atur	4T 03	3T 03	2T 03	1T 03	4T 02	3T 02	2T 02	1T 02	4T 01
Barcelonès	7.16	7.15	7.05	7.26	7.19	7.28	7.08	6.95	6.64
Barcelona	7.08	7.05	6.95	7.10	7.04	7.12	6.90	6.79	6.49
L'Hospitalet de Llob.	5.73	5.75	5.64	5.94	5.79	5.95	5.85	5.77	5.36
Barcelonès Nord	8.50	8.50	8.44	8.80	8.80	8.82	8.65	8.40	8.16
Badalona	8.87	8.92	8.89	9.26	9.26	9.29	9.28	8.90	8.67
Sant Adrià de Besòs	9.92	9.64	9.35	9.87	9.86	9.63	9.28	9.29	8.79
Santa Coloma de G.	7.50	7.48	7.43	7.72	7.73	7.79	7.40	7.32	7.13
Diferència taxes	3T 03- 4T 03	3T 02- 4T 02	4T 02- 4T 03	4T 01- 4T 02					
Barcelonès	0.02	-0.08	-0.03	0.55					
Barcelona	0.02	-0.08	0.04	0.55					
L'Hospitalet de Llob.	-0.01	-0.16	-0.06	0.43					
Barcelonès Nord	0.00	-0.02	-0.30	0.64					
Badalona	-0.05	-0.03	-0.39	0.59					
Sant Adrià de Besòs	0.28	0.23	0.06	1.07					
Santa Coloma de G.	0.02	-0.06	-0.23	0.60					

Nota: les taxes d'atur s'han calculat utilitzant la població activa del Padró 1996.

Font: elaboració pròpia a partir de dades del Departament de Treball i de la Diputació de Barcelona.

G.2.1. Evolució trimestral de la taxa d'atur, 2T98 - 4T03



Font: elaboració pròpia a partir de dades del Departament de Treball i de la Diputació de Barcelona. Les dades de població activa són del Padró 1996 per a tots els àmbits.

ATUR PER EDAT I GÈNERE

Augment contundent de l'atur entre els joves, especialment entre les dones.

En un context trimestral de poca variació del nivell d'atur, destaca l'important augment de l'atur juvenil als tres municipis de l'àmbit del Pacte (123 inscrits més) i a Barcelona (gairebé 600). En el cas del Barcelonès Nord l'augment ha estat més intens entre les dones menors de 24 anys que no pas entre els homes d'aquest mateix tram d'edat. Ara fa un any no s'observaven diferències significatives entre els joves i els altres grups d'edat.

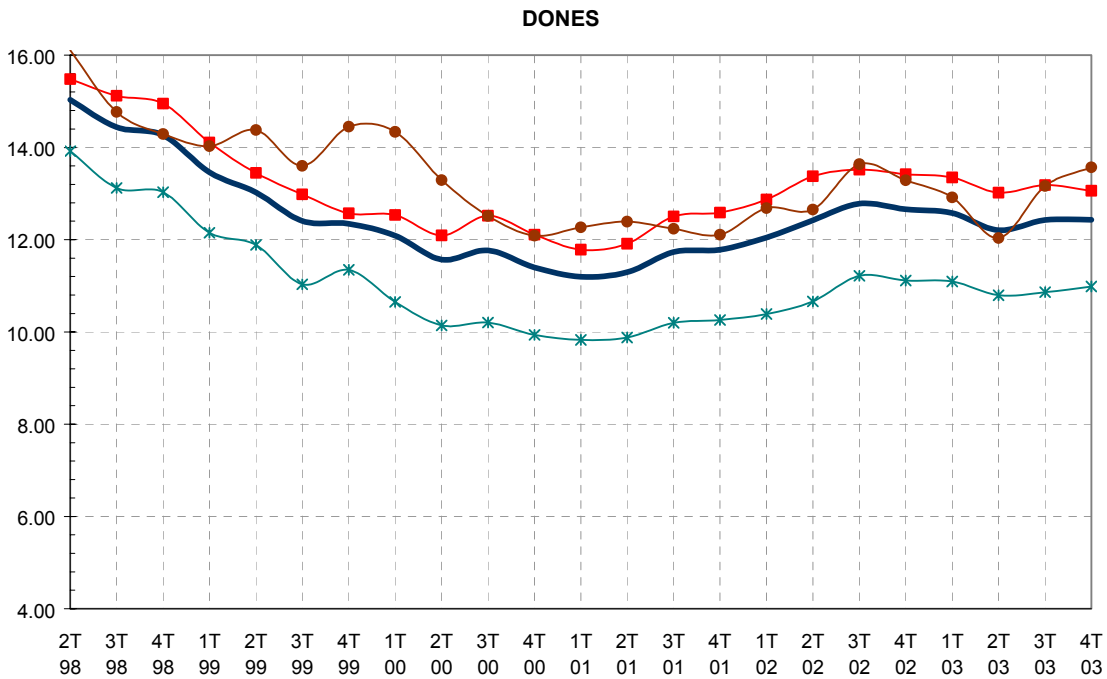
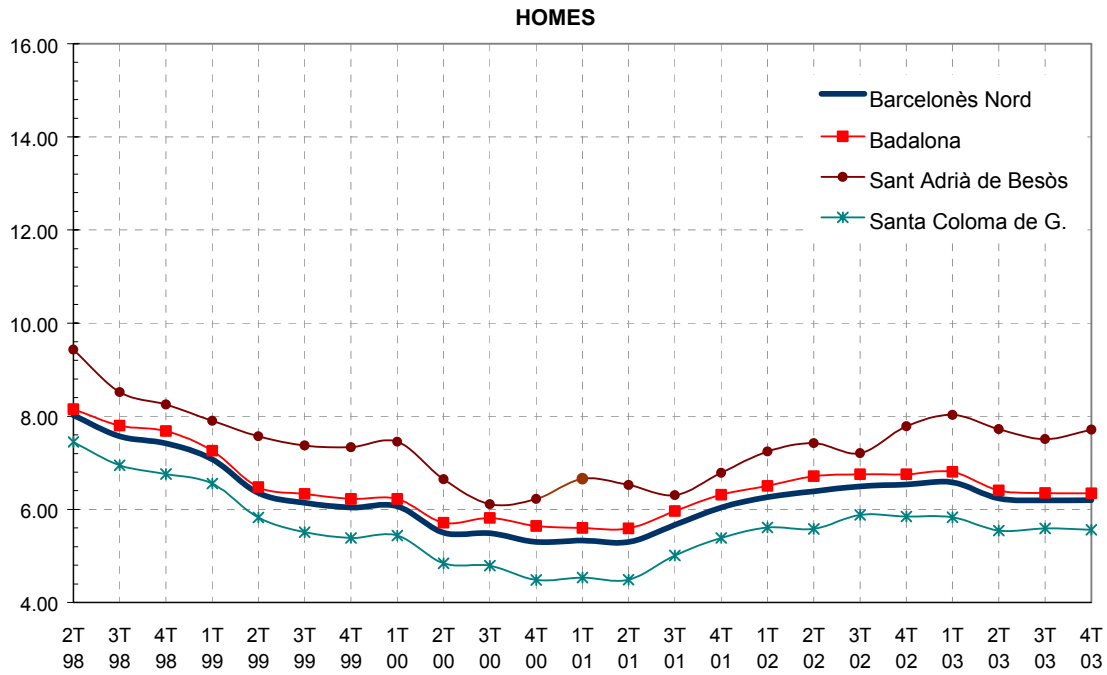
2.4. Atur registrat per trams d'edat, 4r trimestre de 2003

	Dades absolutes			Var. 3T 03			Taxa Atur		
	4T 03	3T 03	4T 02	4T 03	4T 02	4T 03	4T 03	3T 03	4T 02
16-24									
Barcelonès	8,584	7,987	8,164	7.5	0.9	5.1	6.6	6.1	6.2
Barcelona	5,271	4,798	4,809	9.9	2.1	9.6	7.1	6.5	6.5
L'Hospitalet de Llob.	906	905	880	0.1	-1.7	3.0	4.2	4.2	4.1
Barcelonès Nord	2,407	2,284	2,475	5.4	-0.3	-2.7	6.8	6.4	7.0
Badalona	1,442	1,379	1,525	4.6	-2.0	-5.4	7.4	7.1	7.8
Sant Adrià de Besòs	314	272	279	15.4	4.9	12.5	9.3	8.0	8.2
Santa Coloma de G.	651	633	671	2.8	1.5	-3.0	5.2	5.1	5.4
25-39									
Barcelonès	24,798	25,293	25,611	-2.0	-2.2	-3.2	6.2	6.3	6.4
Barcelona	17,072	17,385	17,447	-1.8	-2.8	-2.1	6.0	6.1	6.1
L'Hospitalet de Llob.	2,415	2,473	2,508	-2.3	-3.5	-3.7	5.1	5.2	5.3
Barcelonès Nord	5,311	5,435	5,656	-2.3	0.3	-6.1	7.8	7.9	8.3
Badalona	3,117	3,219	3,328	-3.2	0.9	-6.3	7.9	8.1	8.4
Sant Adrià de Besòs	553	547	576	1.1	1.4	-4.0	8.5	8.4	8.9
Santa Coloma de G.	1,641	1,669	1,752	-1.7	-1.2	-6.3	7.4	7.5	7.9
40-54									
Barcelonès	19,294	19,528	19,801	-1.2	-2.0	-2.6	6.3	6.4	6.5
Barcelona	13,832	14,014	14,100	-1.3	-2.2	-1.9	6.2	6.3	6.4
L'Hospitalet de Llob.	1,763	1,790	1,801	-1.5	-2.9	-2.1	5.1	5.2	5.2
Barcelonès Nord	3,699	3,724	3,900	-0.7	-0.9	-5.2	7.7	7.8	8.1
Badalona	2,342	2,357	2,479	-0.6	-1.3	-5.5	8.3	8.3	8.8
Sant Adrià de Besòs	363	367	377	-1.1	0.8	-3.7	9.4	9.5	9.7
Santa Coloma de G.	994	1,000	1,044	-0.6	-0.6	-4.8	6.3	6.3	6.6
55 i més									
Barcelonès	15,288	14,998	14,611	1.9	0.5	4.6	13.5	13.2	12.9
Barcelona	11,065	10,877	10,497	1.7	0.6	5.4	12.6	12.4	12.0
L'Hospitalet de Llob.	1,545	1,477	1,530	4.6	-0.4	1.0	12.9	12.3	12.8
Barcelonès Nord	2,678	2,644	2,584	1.3	0.9	3.6	19.4	19.1	18.7
Badalona	1,526	1,519	1,494	0.5	1.8	2.1	20.3	20.3	19.9
Sant Adrià de Besòs	263	265	252	-0.8	4.1	4.4	20.2	20.4	19.4
Santa Coloma de G.	889	860	838	3.4	-1.6	6.1	17.7	17.1	16.7

Nota: les taxes d'atur s'han calculat utilitzant la població activa del Padró 1996.

Font: elaboració pròpia a partir de dades del Departament de Treball i de la Diputació de Barcelona.

G.2.2. Evolució trimestral de la taxa d'atur per sexe, 2T98 - 4T03



Font: elaboració pròpia a partir de dades del Departament de Treball i de la Diputació de Barcelona. Les dades de població activa són del Padró 1996 per a tots els àmbits.



Per gènere, s'aprecia un descens trimestral de l'atur més ampli entre les dones.

Malgrat l'augment generalitzat d'inscripcions del nombre de dones joves a les OTG, l'evolució trimestral de l'atur registrat per gènere ha estat més favorable, en conjunt, per a les dones que no pas pels homes. El descens del nombre d'aturades en els trams de mitjana edat fa caure l'atur femení a Barcelona, L'Hospitalet i Badalona.

Per contra, en els darrers dotze mesos, al Barcelonès Nord la caiguda de l'atur masculí ha estat més intensa que el descens de l'atur femení.

L'atur masculí es redueix al Barcelonès Nord en 393 persones en un any. El nivell d'atur femení disminueix en 127 persones en el mateix període. A tots tres municipis, la davallada de l'atur masculí ha estat més intensa que no pas la de l'atur femení.

Per edats, la caiguda de l'atur ha afectat a tots els trams considerats, tret de les persones majors de 55 anys. El descens ha estat especialment significatiu entre les persones de 25 a 54 anys, en ambdós sexes. Per contra, l'atur ha pujat clarament entre les dones majors de 55 anys, mentre que es manté o baixa entre els homes.

NIVELL D'ESTUDIS

2.5. Atur registrat per nivell d'estudis, 4r trimestre de 2003

	4T 03	% s/total d'aturats	3T 03	4T 02	3T 02	4T 01	Var. 3T 03 4T 03	Var. 3T 02 4T 02	Var. 4T 02 4T 03	Var. 4T 01 4T 02
Primaris										
Barcelonès	45,396	66.8	44,817	45,499	45,885	42,478	1.3	-0.8	-0.2	7.1
Barcelona	28,264	59.8	27,824	28,019	28,213	26,222	1.6	-0.7	0.9	6.9
L'Hospitalet de Llob.	5,375	81.1	5,309	5,453	5,607	5,020	1.2	-2.7	-1.4	8.6
Barcelonès Nord	11,757	83.4	11,684	12,027	12,065	11,236	0.6	-0.3	-2.2	7.0
Badalona	7,079	84.0	7,071	7,375	7,400	6,933	0.1	-0.3	-4.0	6.4
Sant Adrià de Besòs	1,276	85.4	1,224	1,213	1,181	1,095	4.2	2.7	5.2	10.8
Santa Coloma de G.	3,402	81.5	3,389	3,439	3,484	3,209	0.4	-1.3	-1.1	7.2
Secundaris										
Barcelonès	16,157	23.8	16,004	16,287	16,186	14,816	1.0	0.6	-0.8	9.9
Barcelona	13,162	27.9	12,978	13,090	13,057	11,899	1.4	0.3	0.6	10.0
L'Hospitalet de Llob.	1,070	16.1	1,102	1,065	1,065	1,012	-2.9	0.0	0.5	5.2
Barcelonès Nord	1,925	13.7	1,924	2,132	2,064	1,904	0.1	3.3	-9.7	12.0
Badalona	1,113	13.2	1,128	1,196	1,148	1,070	-1.3	4.2	-6.9	11.8
Sant Adrià de Besòs	189	12.6	189	236	232	198	0.0	1.7	-19.9	19.0
Santa Coloma de G.	623	14.9	607	700	684	636	2.6	2.3	-11.0	10.1
Superiors										
Barcelonès	6,405	9.4	6,987	6,385	6,961	5,739	-8.3	-8.3	0.3	11.2
Barcelona	5,810	12.3	6,274	5,741	6,257	5,180	-7.4	-8.2	1.2	10.8
L'Hospitalet de Llob.	184	2.8	232	195	213	168	-20.7	-8.5	-5.6	15.8
Barcelonès Nord	411	2.9	481	449	491	391	-14.6	-8.6	-8.5	14.9
Badalona	234	2.8	273	252	284	237	-14.3	-11.3	-7.1	6.3
Sant Adrià de Besòs	30	2.0	39	31	39	30	-23.1	-20.5	-3.2	4.5
Santa Coloma de G.	147	3.5	169	166	168	124	-13.0	-1.2	-11.4	33.9

Font: elaboració pròpia a partir de dades del Departament de Treball i de la Diputació de Barcelona.



La qualificació mitjana dels aturats residents a l'àmbit del Pacte és força baixa, entre un 80 i un 85 per cent té fins a estudis primaris. Només un tres per cent compta amb estudis superiors (diplomatura, llicenciatura...) Per aquest darrer col·lectiu, el quart trimestre ha estat tradicionalment un període amb una intensa davallada de l'atur. Enguany la caiguda ha estat del 14'6 per cent, més forta que la d'anys anteriors.

En els darrers 12 mesos l'atur registrat es redueix en els 3 nivells d'estudis considerats malgrat que, curiosament, ho ha fet amb més intensitat entre les persones més formades (estudis secundaris i superiors).

SECTORS D'ACTIVITAT ECONÒMICA I GRUPS PROFESSIONALS

Menys atur que ara fa un any als tres grans sectors.

El nombre d'aturats del Barcelonès Nord al sector serveis, la indústria i la construcció és inferior al que es registrava l'any anterior. L'impacte de la deslocalització d'empreses industrials a la regió metropolitana sobre l'atur no es deixa sentir de manera clara en les dades de desocupats dels municipis de l'àmbit del Pacte. Per altra banda, tampoc s'aprecien de moment símptomes clars de retrocés al

2.6. Atur registrat per grans sectors d'activitat econòmica, 4r trimestre de 2003

	4T 03	% s/total d'aturats	Var. 3T 03 4T 03	Var. 3T 02 4T 02	Var. 4T 02 4T 03		4T 03	% s/total d'aturats	Var. 3T 03 4T 03	Var. 3T 02 4T 02	Var. 4T 02 4T 03
Primari						Indústria					
Barcelonès	413	0.61	10.1	56.5	71.4	12,541	18.45	-1.1	-2.3	-6.1	
Barcelona	372	0.79	12.7	72.2	87.9	7,758	16.42	-1.1	-2.0	-6.6	
L'Hospitalet de Llob.	10	0.15	-16.7	9.1	-16.7	1,325	19.98	-1.0	-4.4	-9.9	
Barcelonès Nord	31	0.22	-6.1	10.7	0.0	3,458	24.54	-1.2	-1.9	-3.4	
Badalona	16	0.19	-11.1	5.9	-11.1	1,974	23.42	-0.6	-3.0	-2.4	
Sant Adrià de Besòs	5	0.33	-28.6	20.0	-16.7	355	23.76	-9.0	0.3	-5.6	
Santa Coloma de G.	10	0.24	25.0	16.7	42.9	1,129	27.06	0.4	-0.8	-4.5	
Construcció						Serveis					
Barcelonès	5,077	7.47	-1.4	-5.4	2.5	43,104	63.43	0.2	-0.8	0.1	
Barcelona	2,781	5.89	0.8	-5.2	7.0	31,790	67.30	0.2	-1.3	1.0	
L'Hospitalet de Llob.	622	9.38	-2.0	-3.9	2.1	3,818	57.59	-0.5	-1.9	0.1	
Barcelonès Nord	1,674	11.88	-4.7	-6.1	-4.0	7,496	53.19	1.0	2.2	-3.5	
Badalona	931	11.05	-7.0	-5.5	-6.6	4,591	54.48	0.1	2.6	-3.4	
Sant Adrià de Besòs	166	11.11	-4.0	3.0	-4.6	823	55.09	6.5	3.2	0.7	
Santa Coloma de G.	577	13.83	-0.9	-9.5	0.7	2,082	49.90	0.8	1.1	-5.4	
Sense ocupació anterior											
Barcelonès	6,825	10.04	3.4	-0.3	3.8						
Barcelona	4,536	9.60	3.0	-0.5	5.9						
L'Hospitalet de Llob.	855	12.90	4.3	-0.1	5.4						
Barcelonès Nord	1,434	10.18	4.3	0.1	-3.4						
Badalona	915	10.86	3.7	-0.6	-11.4						
Sant Adrià de Besòs	145	9.71	34.3	-2.7	34.3						
Santa Coloma de G.	374	8.96	-2.9	3.3	9.0						

Font: elaboració pròpia a partir de dades del Departament de Treball i de la Diputació de Barcelona.



mercat de treball de la construcció.

En el darrer any s'ha produït un augment significatiu de les persones que busquen un primera feina a tots els municipis de la comarca, tret de Badalona. En aquesta situació acostumen a trobar-se majoritàriament joves, dones o immigrants

Grups professionals.

2.7. Atur registrat per grups professionals, 4r trimestre de 2003

	4T 03	4T 02	Var. 3T 03	Var. 3T 02	Var. 4T 02	4T 03	4T 02	Var. 3T 03	Var. 3T 02	Var. 4T 02
			4T 03	4T 02	4T 03			4T 03	4T 02	4T 03
Barcelonès						Barcelona				
Directius	1,785	1,843	-0.3	1.5	-3.1	1,660	1,705	-0.2	0.9	-2.6
Tècnics/científics	4,822	4,834	-11.0	-11.0	-0.2	4,417	4,361	-10.0	-10.7	1.3
Tècnics i prof. suport	6,405	6,472	-1.6	-2.4	-1.0	5,532	5,578	-1.2	-2.7	-0.8
Empleats adm.	13,763	13,974	-0.5	-0.5	-1.5	11,031	11,065	0.2	-0.7	-0.3
Treballadors serveis	11,887	12,142	0.3	-0.9	-2.1	8,500	8,580	0.5	0.3	-0.9
Treballadors agr. i pesca	301	318	11.5	16.5	-5.3	215	216	12.6	16.8	-0.5
Treballadors qualificats	7,234	7,556	0.7	-1.8	-4.3	4,321	4,437	2.5	-2.4	-2.6
Oper. maquinària	3,878	4,052	0.9	-1.0	-4.3	2,130	2,243	1.6	-1.4	-5.0
Treballadors no qualificats	17,884	16,974	4.5	1.1	5.4	9,432	8,663	5.6	1.6	8.9
L'Hospitalet de Llobregat						Badalona				
Directius	28	34	-6.7	6.3	-17.6	69	69	-2.8	6.2	0.0
Tècnics/científics	110	137	-29.9	-12.7	-19.7	177	210	-23.0	-10.3	-15.7
Tècnics i prof. suport	250	241	4.2	0.4	3.7	353	368	-5.4	-1.1	-4.1
Empleats adm.	1,048	1,142	-8.5	-0.3	-8.2	1,062	1,102	-1.8	0.6	-3.6
Treballadors serveis	998	1,085	-13.3	-5.7	-8.0	1,389	1,416	0.4	-1.5	-1.9
Treballadors agr. i pesca	23	32	-4.2	52.4	-28.1	33	43	13.8	2.4	-23.3
Treballadors qualificats	732	792	-0.8	-4.5	-7.6	1,181	1,285	-4.6	1.7	-8.1
Oper. maquinària	329	389	-4.6	0.0	-15.4	828	793	4.2	0.3	4.4
Treballadors no qualificats	3,111	2,862	4.7	-2.0	8.7	3,334	3,536	1.9	0.1	-5.7
Sant Adrià de Besòs						Santa Coloma de Gramenet				
Directius	7	9	-12.5	0.0	-22.2	21	26	16.7	30.0	-19.2
Tècnics/científics	19	18	-20.8	-67.9	5.6	99	108	-17.5	-18.2	-8.3
Tècnics i prof. suport	46	60	-16.4	-67.9	-23.3	224	225	0.4	-2.6	-0.4
Empleats adm.	172	184	11.0	-1.6	-6.5	450	481	-4.3	1.1	-6.4
Treballadors serveis	222	238	0.0	-3.6	-6.7	778	823	2.2	-4.0	-5.5
Treballadors agr. i pesca	9	8	12.5	14.3	12.5	21	19	16.7	5.6	10.5
Treballadors qualificats	192	213	1.1	1.9	-9.9	808	829	0.7	-2.7	-2.5
Oper. maquinària	96	121	-17.2	3.4	-20.7	495	506	1.0	-2.7	-2.2
Treballadors no qualificats	731	628	-42.1	6.8	16.4	1,276	1,285	1.1	4.6	-0.7
Barcelonès Nord										
Directius	97	104	0.0	10.6	-6.7					
Tècnics/científics	295	336	-21.1	-14.9	-12.2					
Tècnics i prof. suport	623	653	-4.3	-0.9	-4.6					
Empleats adm.	1,684	1,767	-1.3	0.5	-4.7					
Treballadors serveis	2,389	2,477	0.9	-2.6	-3.6					
Treballadors agr. i pesca	63	70	14.5	4.5	-10.0					
Treballadors qualificats	2,181	2,327	-2.2	0.1	-6.3					
Oper. maquinària	1,419	1,420	1.3	-0.6	-0.1					
Treballadors no qualificats	5,341	5,449	2.5	1.9	-2.0					

Font: elaboració pròpia a partir de dades del Departament de Treball i de la Diputació de Barcelona.



3. EVOLUCIÓ DE LA CONTRACTACIÓ AL BARCELONÈS

Es manté un baix volum de contractació a la comarca...

Durant el passat quart trimestre s'han realitzat 1.845 contractes més que l'any anterior. El nombre total de contractes ha arribat fins als 215.235. Es tracta però, d'una xifra força inferior a la que es registrava durant el quart trimestre dels anys 2001, 2000 ó 1999.

... amb un clar retrocés de la contractació indefinida.

L'augment anual de la contractació s'explica bàsicament per l'embranchada dels contractes a dones majors de 25 anys i per l'augment dels contractes temporals. En aquest sentit, resulta preocupant el retrocés de la contractació indefinida, la més baixa en un quart trimestre des de 1998.

Santa Coloma de Gramenet és l'únic municipi del Barcelonès Nord a on augmenta el nivell de contractació.

La contractació cau a tots els municipis de comarca, excepte L'Hospitalet de Llobregat i Santa Coloma de Gramenet. En aquest darrer municipi es registren 258 contractes més que en el període anterior, fonamentalment pel major dinamisme de la contractació femenina que s'apuja un 16'1 per cent.

Els aspectes més negatius són per una banda, la davallada de la contractació a la indústria i per altra, el menor nombre de contractes indefinits realitzat per les empreses.

L'Hospitalet de Llobregat assoleix una xifra de contractes rècord.

Com ja es ve apuntant des de l'Observatori, l'aposta de L'Hospitalet per un nou model econòmic basat en els serveis és clara. En els darrers anys s'observa una pèrdua neta de llocs de treball a la indústria de la ciutat, que és absorbida amb escreix per l'augment de l'ocupació en activitats econòmiques terciàries.

L'economia del municipi està generant un gran nombre de llocs de treball. Una prova d'aquest dinamisme la trobem en les dades de contractació. Durant el quart trimestre de 2003 s'han celebrat un total de 23.965 contractes, 8.680 més que l'any anterior. Aquest augment s'ha concentrat totalment al sector serveis, més esbiaixat cap a les dones que no pas cap als homes i, molt ben repartit per tots els trams d'edat, especialment els majors de 25 anys.

Les modalitats contractuals més dinàmiques han estat els contractes a temps parcial, que passen a ser la modalitat més emprada, i els contractes de menys de 6 mesos. Els contractes indefinits i els d'obra i servei pugen per sobre del 40 per cent.

3.1. Contractes realitzats per gènere i trams d'edat, 4r trimestre de 2003

	4T 03	% s/total contractes	3T 03	4T 02	3T 02	4T 01	Var. 3T 03 4T 03	Var. 3T 02 4T 02	Var. 4T 02 4T 03	Var. 4T 01 4T 02
TOTAL										
Barcelonès	215,235	100	183,785	213,390	188,615	249,533	17.1	13.1	0.9	-14.5
Barcelona	176,699	100	155,555	182,729	161,763	219,867	13.6	13.0	-3.3	-16.9
L'Hospitalet de Llob.	23,965	100	14,697	15,285	11,611	15,502	63.1	31.6	56.8	-1.4
Barcelonès Nord	14,571	100	13,533	15,376	15,241	14,164	7.7	0.9	-5.2	8.6
Badalona	10,509	100	9,906	10,654	10,689	9,292	6.1	-0.3	-1.4	14.7
Sant Adrià de Besòs	1,362	100	1,090	2,280	2,199	2,486	25.0	3.7	-40.3	-8.3
Santa Coloma de G.	2,700	100	2,537	2,442	2,353	2,386	6.4	3.8	10.6	2.3
Homes										
Barcelonès	103,862	48.3	90,726	103,501	94,679	117,299	14.5	9.3	0.3	-11.8
Barcelona	83,912	47.5	75,270	87,427	79,846	101,193	11.5	9.5	-4.0	-13.6
L'Hospitalet de Llob.	11,558	48.2	7,771	7,613	6,269	8,328	48.7	21.4	51.8	-8.6
Barcelonès Nord	8,392	57.6	7,685	8,461	8,564	7,778	9.2	-1.2	-0.8	8.8
Badalona	6,285	59.8	5,838	5,964	6,172	5,126	7.7	-3.4	5.4	16.3
Sant Adrià de Besòs	853	62.6	638	1,301	1,237	1,491	33.7	5.2	-34.4	-12.7
Santa Coloma de G.	1,254	46.4	1,209	1,196	1,155	1,161	3.7	3.5	4.8	3.0
Dones										
Barcelonès	111,373	51.7	93,059	109,889	93,936	132,234	19.7	17.0	1.4	-16.9
Barcelona	92,787	52.5	80,285	95,302	81,917	118,674	15.6	16.3	-2.6	-19.7
L'Hospitalet de Llob.	12,407	51.8	6,926	7,672	5,342	7,174	79.1	43.6	61.7	6.9
Barcelonès Nord	6,179	42.4	5,848	6,915	6,677	6,386	5.7	3.6	-10.6	8.3
Badalona	4,224	40.2	4,068	4,690	4,517	4,166	3.8	3.8	-9.9	12.6
Sant Adrià de Besòs	509	37.4	452	979	962	995	12.6	1.8	-48.0	-1.6
Santa Coloma de G.	1,446	53.6	1,328	1,246	1,198	1,225	8.9	4.0	16.1	1.7
<=25										
Barcelonès	71,488	33.2	63,088	73,911	69,212	95,476	13.3	6.8	-3.3	-22.6
Barcelona	57,930	32.8	52,601	62,523	57,869	83,351	10.1	8.0	-7.3	-25.0
L'Hospitalet de Llob.	8,139	34.0	5,703	5,837	5,135	6,614	42.7	13.7	39.4	-11.7
Barcelonès Nord	5,419	37.2	4,784	5,551	6,208	5,511	13.3	-10.6	-2.4	0.7
Badalona	4,076	38.8	3,569	3,906	4,396	3,828	14.2	-11.1	4.4	2.0
Sant Adrià de Besòs	487	35.8	400	878	929	879	21.8	-5.5	-44.5	-0.1
Santa Coloma de G.	856	31.7	815	767	883	804	5.0	-13.1	11.6	-4.6
>=25 a <45										
Barcelonès	118,718	55.2	99,389	115,811	97,961	128,142	19.4	18.2	2.5	-9.6
Barcelona	98,343	55.7	84,862	99,744	85,002	113,427	15.9	17.3	-1.4	-12.1
L'Hospitalet de Llob.	12,835	53.6	7,339	7,885	5,441	7,609	74.9	44.9	62.8	3.6
Barcelonès Nord	7,540	51.7	7,188	8,182	7,518	7,106	4.9	8.8	-7.8	15.1
Badalona	5,306	50.5	5,232	5,596	5,225	4,431	1.4	7.1	-5.2	26.3
Sant Adrià de Besòs	704	51.7	568	1,209	1,085	1,407	23.9	11.4	-41.8	-14.1
Santa Coloma de G.	1,530	56.7	1,388	1,377	1,208	1,268	10.2	14.0	11.1	8.6
>=45										
Barcelonès	25,029	11.6	21,308	23,668	21,442	25,915	17.5	10.4	5.8	-8.7
Barcelona	20,426	11.6	18,092	20,462	18,892	23,089	12.9	8.3	-0.2	-11.4
L'Hospitalet de Llob.	2,991	12.5	1,655	1,563	1,035	1,279	80.7	51.0	91.4	22.2
Barcelonès Nord	1,612	11.1	1,561	1,643	1,515	1,547	3.3	8.4	-1.9	6.2
Badalona	1,127	10.7	1,105	1,152	1,068	1,033	2.0	7.9	-2.2	11.5
Sant Adrià de Besòs	171	12.6	122	193	185	200	40.2	4.3	-11.4	-3.5
Santa Coloma de G.	314	11.6	334	298	262	314	-6.0	13.7	5.4	-5.1

Font: elaboració pròpia a partir de dades del Departament de Treball i de la Diputació de Barcelona.

3.2. Perfil del contractat (%), 4r trimestre de 2003

	Sexe	Edat	Sector	Durada (mesos)	Tipus de contracte
Barcelonès	Dona (51'7%)	>=25 a <45 (55'2%)	Serveis (86'4%)	<=6 (53'2%)	Temps parcial temporal (29'0%)
Barcelona	Dona (52'5%)	>=25 a <45 (55'7%)	Serveis (87'4%)	<=6 (53'6%)	Temps parcial temporal (29'6%)
L'Hospitalet de Llob.	Dona (51'8%)	>=25 a <45 (53'6%)	Serveis (89'1%)	<=6 (51'0%)	Temps parcial temporal (26'8%)
Barcelonès Nord	Home (57'6%)	>=25 a <45 (51'7%)	Serveis (70'6%)	<=6 (52'2%)	Eventuals circumstàncies produc. (27'8%)
Badalona	Home (59,8%)	>=25 a <45 (50'5%)	Serveis (70'9%)	<=6 (53'2%)	Eventuals circumstàncies produc. (31'1%)
Sant Adrià de Besòs	Home (62,6%)	>=25 a <45 (51'7%)	Serveis (65'2%)	<=6 (39'7%)	Obra i servei (34'1%)
Santa Coloma de G.	Dona (53,6%)	>=25 a <45 (56'7%)	Serveis (72'4%)	<=6 (54'9%)	Temps parcial temporal (34'6%)

Font: elaboració pròpia a partir de dades del Departament de Treball i de la Diputació de Barcelona.

3.3. Contractes realitzats per durada i a temps parcial, 4r trimestre de 2003

	4T 03	% s/total contractes	4T 02	Var. 4T 02 4T 03	Var. 4T 01 4T 02	4T 03	% s/total contractes	4T 02	Var. 4T 02 4T 03	Var. 4T 01 4T 02
Fins a 6 mesos						Més de 6 mesos				
Barcelonès	114,448	53.2	110,634	3.4	-6.0	7,715	3.6	8,487	-9.1	-11.2
Barcelona	94,625	53.6	95,663	-1.1	-7.6	6,586	3.7	7,301	-9.8	-14.8
L'Hospitalet de Llob.	12,214	51.0	7,136	71.2	9.4	656	2.7	528	24.2	3.9
Barcelonès Nord	7,609	52.2	7,835	-2.9	3.8	473	3.2	658	-28.1	37.1
Badalona	5,587	53.2	5,355	4.3	10.8	306	2.9	450	-32.0	44.7
Sant Adrià de Besòs	541	39.7	1,177	-54.0	-15.6	51	3.7	104	-51.0	116.7
Santa Coloma de G.	1,481	54.9	1,303	13.7	-1.4	116	4.3	104	11.5	-14.0
Indeterminats						Indefinits				
Barcelonès	64,567	30.0	64,119	0.7	-24.8	28,505	13.2	30,150	-5.5	-18.8
Barcelona	52,116	29.5	53,982	-3.5	-28.6	23,372	13.2	25,783	-9.4	-19.8
L'Hospitalet de Llob.	7,812	32.6	5,315	47.0	0.7	3,283	13.7	2,306	42.4	-27.8
Barcelonès Nord	4,639	31.8	4,822	-3.8	11.0	1,850	12.7	2,061	-10.2	15.3
Badalona	3,388	32.2	3,500	-3.2	18.6	1,228	11.7	1,349	-9.0	12.7
Sant Adrià de Besòs	538	39.5	695	-22.6	-13.3	232	17.0	304	-23.7	26.1
Santa Coloma de G.	713	26.4	627	13.7	5.7	390	14.4	408	-4.4	16.6
Total						Temps parcial (*)				
Barcelonès	215,235	100.0	213,390	0.9	-14.5	69,152	32.1	66,427	4.1	20.3
Barcelona	176,699	100.0	182,729	-3.3	-16.9	57,880	32.8	57,929	-0.1	15.1
L'Hospitalet de Llob.	23,965	100.0	15,285	56.8	-1.4	7,045	29.4	4,126	70.7	103.9
Barcelonès Nord	14,571	100.0	15,376	-5.2	8.6	4,227	29.0	4,372	-3.3	52.1
Badalona	10,509	100.0	10,654	-1.4	14.7	2,821	26.8	2,939	-4.0	48.3
Sant Adrià de Besòs	1,362	100.0	2,280	-40.3	-8.3	328	24.1	444	-26.1	70.1
Santa Coloma de G.	2,700	100.0	2,442	10.6	2.3	1,078	39.9	989	9.0	56.7

(*) Temps parcial temporal i indefinit.

Font: elaboració pròpia a partir de dades del Departament de Treball i de la Diputació de Barcelona.

3.4. Modalitats contractuals, 4r trimestre de 2003

DESCRIPCIÓ	Barcelonès	Barcelona	Hospitalet de Llobregat, l'	Barcelonès Nord	Badalona	Sant Adrià de Besòs	Santa Coloma de Gramenet
Altres	978	937	16	25	17	1	7
Convertits en indefinits	10,107	8,389	961	757	505	138	114
Eventuals circumstàncies producció	60,032	50,102	5,873	4,057	3,267	307	483
Foment contractació indefinida	4,538	3,209	1,094	235	171	19	45
Formació	759	581	49	129	93	9	27
Indefinits aturats situació exclusió social	20	19	1	0			
Indefinits minusvàlids	144	126	10	8	3	2	3
Indefinits minusvàlids en CET	13	1	12	0			
Interinitat	18,784	14,423	3,272	1,089	640	36	413
Obra o servei	41,329	32,980	4,781	3,568	2,672	464	432
Ordinari temps indefinit	6,972	5,985	588	399	269	45	85
Pràctiques	1,585	1,429	96	60	43	10	7
Relleu	140	125	11	4	2	2	
Substitució jubilació especial 64 anys	3	2		1	1		
Temporals aturats situació exclusió social	73	73		0			
Temporals bonificats minusvàlids	79	69	5	5	3	1	1
Temporals d'inserció	308	282	22	4	2		2
Temporals minusvàlids en CET	219	87	129	3			3
Temps parcial indefinit	6,711	5,643	617	451	280	28	143
Temps parcial temporal	62,441	52,237	6,428	3,776	2,541	300	935
Total general	215,235	176,699	23,965	14,571	10,509	1,362	2,700
Altres	0.5%	0.5%	0.1%	0.2%	0.2%	0.1%	0.3%
Convertits en indefinits	4.7%	4.7%	4.0%	5.2%	4.8%	10.1%	4.2%
Eventuals circumstàncies producció	27.9%	28.4%	24.5%	27.8%	31.1%	22.5%	17.9%
Foment contractació indefinida	2.1%	1.8%	4.6%	1.6%	1.6%	1.4%	1.7%
Formació	0.4%	0.3%	0.2%	0.9%	0.9%	0.7%	1.0%
Indefinits aturats en situació d'exclusió social	0.0%	0.0%	0.0%	0.0%	0.0%	0.0%	0.0%
Indefinits minusvàlids	0.1%	0.1%	0.0%	0.1%	0.0%	0.1%	0.1%
Indefinits minusvàlids en CET	0.0%	0.0%	0.1%	0.0%	0.0%	0.0%	0.0%
Interinitat	8.7%	8.2%	13.7%	7.5%	6.1%	2.6%	15.3%
Obra o servei	19.2%	18.7%	19.9%	24.5%	25.4%	34.1%	16.0%
Ordinari temps indefinit	3.2%	3.4%	2.5%	2.7%	2.6%	3.3%	3.1%
Pràctiques	0.7%	0.8%	0.4%	0.4%	0.4%	0.7%	0.3%
Relleu	0.1%	0.1%	0.0%	0.0%	0.0%	0.1%	0.0%
Substitució jubilació especial 64 anys	0.0%	0.0%	0.0%	0.0%	0.0%	0.0%	0.0%
Temporals aturats en situació d'exclusió social	0.0%	0.0%	0.0%	0.0%	0.0%	0.0%	0.0%
Temporals bonificats minusvàlids	0.0%	0.0%	0.0%	0.0%	0.0%	0.1%	0.0%
Temporals d'inserció	0.1%	0.2%	0.1%	0.0%	0.0%	0.0%	0.1%
Temporals minusvàlids en CET	0.1%	0.0%	0.5%	0.0%	0.0%	0.0%	0.1%
Temps parcial indefinit	3.1%	3.2%	2.6%	3.1%	2.7%	2.1%	5.3%
Temps parcial temporal	29.0%	29.6%	26.8%	25.9%	24.2%	22.0%	34.6%
Total general	100.0%	100.0%	100.0%	100.0%	100.0%	100.0%	100.0%

Font: elaboració pròpia a partir de dades del Departament de Treball i de la Diputació de Barcelona.

CONTRACTACIÓ A TEMPS PARCIAL¹

Una modalitat contractual a l'alça.

En els darrers anys els contractes a temps parcial estan guanyant importància relativa. Actualment ja són la modalitat contractual més utilitzada a tres dels cinc municipis de la comarca. En el cas de Santa Coloma de Gramenet gairebé suposen el 40 per cent del total de contractes.

3.5. Contractació a temps parcial, 4r trimestre de 2003

	Total	Homes	Dones	<=25 anys	>=25 a <45 anys	>=45 anys	Indústria	Construc.	Serveis	Indefinitos
Barcelonès	69,152	24,284	44,868	26,046	34,461	8,645	2,125	999	65,972	6,711
Barcelona	57,880	20,452	37,428	22,005	28,780	7,095	1,395	731	55,699	5,643
L'Hospitalet de Llob.	7,045	2,295	4,750	2,312	3,622	1,111	221	134	6,690	617
Barcelonès Nord	4,227	1,537	2,690	1,729	2,059	439	509	134	3,583	451
Badalona	2,821	1,034	1,787	1,262	1,295	264	279	83	2,458	280
Sant Adrià de Besòs	328	109	219	139	144	45	36	21	271	28
Santa Coloma de G.	1,078	394	684	328	620	130	194	30	854	143
% s/contractes temps parcial <i>s/total cont</i>										
Barcelonès	32.1	35.1	64.9	37.7	49.8	12.5	3.1	1.4	95.4	9.7
Barcelona	32.8	35.3	64.7	38.0	49.7	12.3	2.4	1.3	96.2	9.7
L'Hospitalet de Llob.	29.4	32.6	67.4	32.8	51.4	15.8	3.1	1.9	95.0	8.8
Barcelonès Nord	29.0	36.4	63.6	40.9	48.7	10.4	12.0	3.2	84.8	10.7
Badalona	26.8	36.7	63.3	44.7	45.9	9.4	9.9	2.9	87.1	9.9
Sant Adrià de Besòs	24.1	33.2	66.8	42.4	43.9	13.7	11.0	6.4	82.6	8.5
Santa Coloma de G.	39.9	36.5	63.5	30.4	57.5	12.1	18.0	2.8	79.2	13.3
Var. Absoluta 4T02 - 4T03										
Barcelonès	2,725	14	2,711	193	1,644	888	-522	-67	3,335	-286
Barcelona	-49	-818	769	-695	312	334	-238	-80	290	-354
L'Hospitalet de Llob.	2,919	962	1,957	855	1,530	534	27	13	2,879	237
Barcelonès Nord	-145	-130	-15	33	-198	20	-311	0	166	-169
Badalona	-118	-127	9	81	-177	-22	-193	0	75	-144
Sant Adrià de Besòs	-116	-21	-95	-70	-57	11	5	1	-122	-2
Santa Coloma de G.	89	18	71	22	36	31	-123	-1	213	-23
Var. Relativa 4T02 - 4T03										
Barcelonès	3.9	0.1	6.0	0.7	4.8	10.3	-24.6	-6.7	5.1	-4.3
Barcelona	-0.1	-4.0	2.1	-3.2	1.1	4.7	-17.1	-10.9	0.5	-6.3
L'Hospitalet de Llob.	41.4	41.9	41.2	37.0	42.2	48.1	12.2	9.7	43.0	38.4
Barcelonès Nord	-3.4	-8.5	-0.6	1.9	-9.6	4.6	-61.1	0.0	4.6	-37.5
Badalona	-4.2	-12.3	0.5	6.4	-13.7	-8.3	-69.2	0.0	3.1	-51.4
Sant Adrià de Besòs	-35.4	-19.3	-43.4	-50.4	-39.6	24.4	13.9	4.8	-45.0	-7.1
Santa Coloma de G.	8.3	4.6	10.4	6.7	5.8	23.8	-63.4	-3.3	24.9	-16.1

Font: elaboració pròpia a partir de dades del Departament de Treball i de la Diputació de Barcelona.

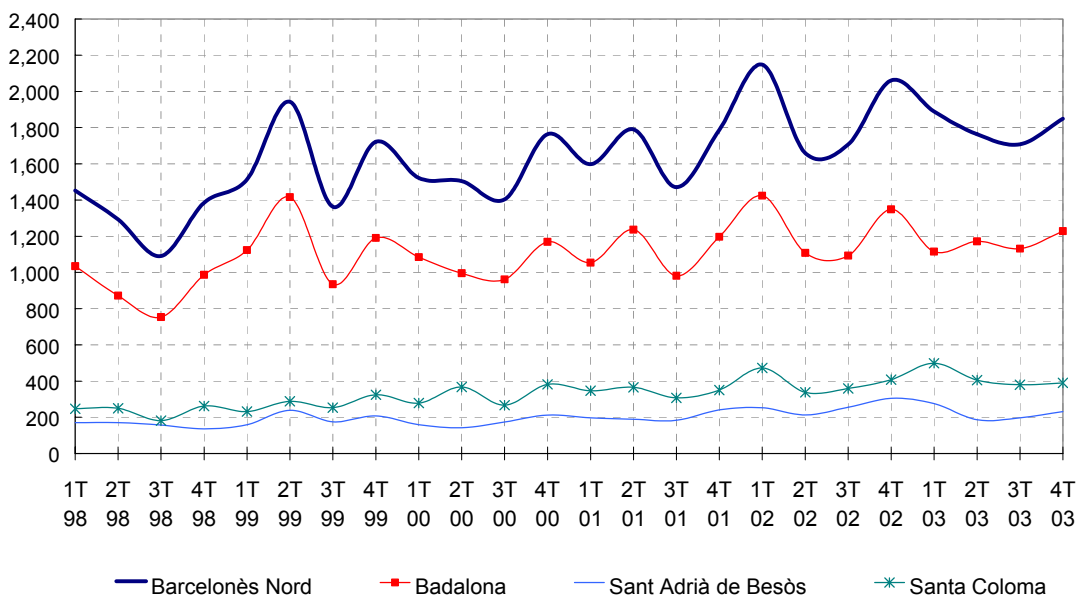
¹ Dintre d'aquesta categoria s'engloben dues modalitats contractuales: temps parcial temporal i temps parcial indefinit.

CONTRACTACIÓ INDEFINIDA

Caiguda generalitzada dels contractes indefinits a tots els municipis, tret de l'Hospitalet de Llobregat que passa per un període d'expansió...

El nombre de contractes indefinits realitzats durant el quart trimestre de 2003 és força inferior al del mateix període de l'any anterior. Al Barcelonès Nord el descens en termes mitjans ha estat del 10 per cent. El pes relatiu d'aquest tipus de contractes és del 12'7 per cent; un 13'2 per cent pel conjunt de la comarca. Malgrat això, el percentatge d'aquests contractes a Sant Adrià i Santa Coloma és lleugerament més elevat.

G.3.2. Evolució de la contractació indefinida, 1T98 - 4T03



Font: elaboració pròpia a partir de dades del Departament de Treball i de la Diputació de Barcelona.

... Al Barcelonès Nord aquest descens de contractació indefinida ha afectat més a les dones i als joves.

A l'àmbit del Pacte la contractació de durada indefinida cau més intensament entre els homes que no pas entre les dones. Les empreses i administracions del Barcelonès Nord venen realitzant habitualment més contractes d'aquest tipus als homes.

3.6. Contractes indefinits per gènere i trams d'edat, 4r trimestre de 2003

	4T 03	% s/total contractes	3T 03	4T 02	3T 02	3T 03- 4T 03	3T 02- 4T 02	4T 02- 4T 03	4T 01- 4T 02
TOTAL									
Barcelonès	28,505	13.2	21,754	30,150	24,287	31.0	24.1	-5.5	-18.8
Barcelona	23,372	13.2	18,509	25,783	21,208	26.3	21.6	-9.4	-19.8
L'Hospitalet de Llob.	3,283	13.7	1,537	2,306	1,372	113.6	68.1	42.4	-27.8
Barcelonès Nord	1,850	12.7	1,708	2,061	1,707	8.3	20.7	-10.2	15.3
Badalona	1,228	11.7	1,131	1,349	1,093	8.6	23.4	-9.0	12.7
Sant Adrià de Besòs	232	17.0	197	304	255	17.8	19.2	-23.7	26.1
Santa Coloma de G.	390	14.4	380	408	359	2.6	13.6	-4.4	16.6
% s/cont. indefinites									
Homes									
Barcelonès	13,915	48.8	10,854	14,722	12,510	28.2	17.7	-5.5	-17.5
Barcelona	11,471	49.1	9,240	12,683	10,909	24.1	16.3	-9.6	-17.6
L'Hospitalet de Llob.	1,464	44.6	720	1,032	696	103.3	48.3	41.9	-31.6
Barcelonès Nord	980	53.0	894	1,007	905	9.6	11.3	-2.7	5.9
Badalona	645	52.5	622	685	592	3.7	15.7	-5.8	8.2
Sant Adrià de Besòs	123	53.0	90	130	117	36.7	11.1	-5.4	-11.6
Santa Coloma de G.	212	54.4	182	192	196	16.5	-2.0	10.4	12.3
Dones									
Barcelonès	14,590	51.2	10,900	15,428	11,777	33.9	31.0	-5.4	-19.9
Barcelona	11,901	50.9	9,269	13,100	10,299	28.4	27.2	-9.2	-21.8
L'Hospitalet de Llob.	1,819	55.4	817	1,274	676	122.6	88.5	42.8	-24.5
Barcelonès Nord	870	47.0	814	1,054	802	6.9	31.4	-17.5	25.9
Badalona	583	47.5	509	664	501	14.5	32.5	-12.2	17.7
Sant Adrià de Besòs	109	47.0	107	174	138	1.9	26.1	-37.4	85.1
Santa Coloma de G.	178	45.6	198	216	163	-10.1	32.5	-17.6	20.7
<=25									
Barcelonès	7,353	25.8	5,591	8,527	6,788	31.5	25.6	-13.8	-24.3
Barcelona	5,765	24.7	4,640	7,032	5,729	24.2	22.7	-18.0	-24.9
L'Hospitalet de Llob.	1,113	33.9	501	902	512	122.2	76.2	23.4	-32.0
Barcelonès Nord	475	25.7	450	593	547	5.6	8.4	-19.9	2.8
Badalona	308	25.1	288	385	340	6.9	13.2	-20.0	-1.5
Sant Adrià de Besòs	74	31.9	74	98	70	0.0	40.0	-24.5	28.9
Santa Coloma de G.	93	23.8	88	110	137	5.7	-19.7	-15.5	0.0
>=25 a <45									
Barcelonès	17,067	59.9	13,112	17,626	14,362	30.2	22.7	-3.2	-17.6
Barcelona	14,194	60.7	11,310	15,311	12,680	25.5	20.7	-7.3	-19.0
L'Hospitalet de Llob.	1,768	53.9	809	1,155	732	118.5	57.8	53.1	-25.8
Barcelonès Nord	1,105	59.7	993	1,160	950	11.3	22.1	-4.7	26.2
Badalona	740	60.3	648	757	593	14.2	27.7	-2.2	22.9
Sant Adrià de Besòs	123	53.0	106	167	158	16.0	5.7	-26.3	29.5
Santa Coloma de G.	242	62.1	239	236	199	1.3	18.6	2.5	35.6
>=45									
Barcelonès	4,085	14.3	3,051	3,997	3,137	33.9	27.4	2.2	-10.7
Barcelona	3,413	14.6	2,559	3,440	2,799	33.4	22.9	-0.8	-11.1
L'Hospitalet de Llob.	402	12.2	227	249	128	77.1	94.5	61.4	-20.7
Barcelonès Nord	270	14.6	265	308	210	1.9	46.7	-12.3	5.5
Badalona	180	14.7	195	207	160	-7.7	29.4	-13.0	8.9
Sant Adrià de Besòs	35	15.1	17	39	27	105.9	44.4	-10.3	8.3
Santa Coloma de G.	55	14.1	53	62	23	3.8	169.6	-11.3	-6.1

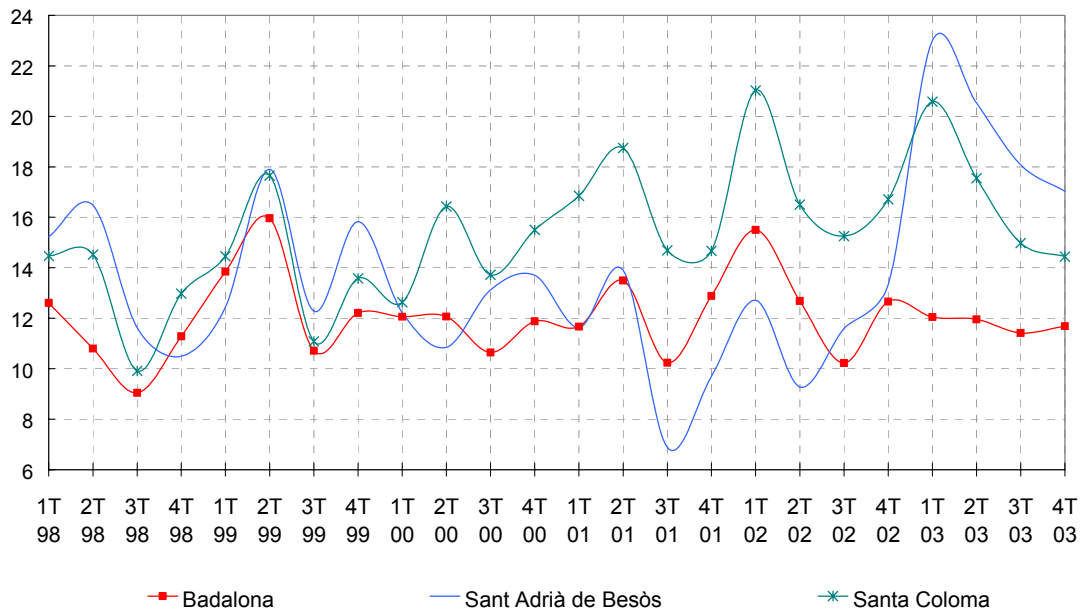
Font: elaboració pròpia a partir de dades del Departament de Treball i de la Diputació de Barcelona.

3.7. Contractació per sectors d'activitat, 4r trimestre de 2003

	Total contractes				Contractes indefinits			
	Agricultura	Indústria	Construcció	Serveis	Agricultura	Indústria	Construcció	Serveis
Dades absolutes								
Barcelonès	324	12,613	16,259	186,039	52	3,028	1,573	23,852
Barcelona	292	9,744	12,261	154,402	50	2,261	1,227	19,834
L'Hospitalet de Llob.	10	1,087	1,521	21,347	2	225	158	2,898
Barcelonès Nord	22	1,782	2,477	10,290	0	542	188	1,120
Badalona	22	1,229	1,812	7,446	0	360	123	745
Sant Adrià de Besòs	0	192	282	888	0	51	18	163
Santa Coloma de Gramenet	0	361	383	1,956	0	131	47	212
Percentatge s/total respectiu								
Barcelonès	0.2	5.9	7.6	86.4	0.2	10.6	5.5	83.7
Barcelona	0.2	5.5	6.9	87.4	0.2	9.7	5.2	84.9
L'Hospitalet de Llob.	0.0	4.5	6.3	89.1	0.1	6.9	4.8	88.3
Barcelonès Nord	0.2	12.2	17.0	70.6	0.0	29.3	10.2	60.5
Badalona	0.2	11.7	17.2	70.9	0.0	29.3	10.0	60.7
Sant Adrià de Besòs	0.0	14.1	20.7	65.2	0.0	22.0	7.8	70.3
Santa Coloma de Gramenet	0.0	13.4	14.2	72.4	0.0	33.6	12.1	54.4
Percentatge s/total contractes								
Barcelonès	100.0	100.0	100.0	100.0	16.0	24.0	9.7	12.8
Barcelona	100.0	100.0	100.0	100.0	17.1	23.2	10.0	12.8
L'Hospitalet de Llob.	100.0	100.0	100.0	100.0	20.0	20.7	10.4	13.6
Barcelonès Nord	100.0	100.0	100.0	100.0	30.4	7.6	10.9	
Badalona	100.0	100.0	100.0	100.0	29.3	6.8	10.0	
Sant Adrià de Besòs		100.0	100.0	100.0	26.6	6.4	18.4	
Santa Coloma de Gramenet		100.0	100.0	100.0	36.3	12.3	10.8	
Var. Absoluta 4T02 - 4T03								
Barcelonès	-10	-2,489	-1,262	5,606	-29	-716	-112	-788
Barcelona	-25	-2,100	-1,327	-2,578	-29	-632	-120	-1,630
L'Hospitalet de Llob.	7	48	120	8,505	2	-18	10	983
Barcelonès Nord	8	-437	-55	-321	-2	-66	-2	-141
Badalona	8	-234	24	57	-2	-13	-1	-105
Sant Adrià de Besòs	0	-62	-37	-819	0	-6	-9	-57
Santa Coloma de Gramenet	0	-141	-42	441	0	-47	8	21
Var. Relativa 4T02 - 4T03								
Barcelonès	-3.0	-16.5	-7.2	3.1	-35.8	-19.1	-6.6	-3.2
Barcelona	-7.9	-17.7	-9.8	-1.6	-36.7	-21.8	-8.9	-7.6
L'Hospitalet de Llob.	233.3	4.6	8.6	66.2	#¡DIV/0!	-7.4	6.8	51.3
Barcelonès Nord	57.1	-19.7	-2.2	-3.0	-100.0	-10.9	-1.1	-11.2
Badalona	57.1	-16.0	1.3	0.8	-100.0	-3.5	-0.8	-12.4
Sant Adrià de Besòs	#¡DIV/0!	-24.4	-11.6	-48.0	#¡DIV/0!	-10.5	-33.3	-25.9
Santa Coloma de Gramenet	#¡DIV/0!	-28.1	-9.9	29.1		-26.4	20.5	11.0

Font: elaboració pròpia a partir de dades del Departament de Treball i de la Diputació de Barcelona.

G.3.3. Pes relatiu contractació indefinida, 1T98 - 4T03



Font: elaboració pròpia a partir de dades del Departament de Treball i de la Diputació de Barcelona.



4. INFORMACIÓ DE LA XARXA DE SERVEIS MUNICIPALS D'OCUPACIÓ DEL PACTE

4.1. Ofertes de treball als serveis municipals d'ocupació, 4r trimestre de 2003

	Ofertes de treball gestionades (1)	Llocs de treball ofertats (LTO) (2)	Empreses (3)	Demandants contactats (4)	Ofertes per empresa (1)/(3)	LTO per empresa (2)/(3)	Demandants per LTO (4)/(2)
Dades absolutes							
Badalona	86	102	75	200	1.15	1.36	1.96
Santa Coloma de Gramenet	225	469	205	1,539	1.10	2.29	3.28
Sant Adrià de Besòs	31	34	20	271	1.55	1.70	7.97
<i>Barcelonès Nord</i>	342	605	300	2,010	1.14	2.02	3.32
Variació absoluta 3T 03 - 4T 03							
Badalona	30	23	27	-82			
Santa Coloma de Gramenet	112	272	138	746			
Sant Adrià de Besòs	8	-8	6	-13			
<i>Barcelonès Nord</i>	150	287	171	651			
Variació absoluta 4T 02 - 4T 03							
Badalona	20	10	21	51			
Santa Coloma de Gramenet	105	314	141	748			
Sant Adrià de Besòs	2	-43	3	-329			
<i>Barcelonès Nord</i>	127	281	165	470			

Font: elaboració pròpia a partir de dades de l'IMPO, Grameimpuls i el SIOL de l'Ajuntament de Sant Adrià de Besòs.

4.2. Rànquing dels llocs de treball més demandats, 4r trimestre de 2003

Badalona	Santa Coloma de Gramenet
Administratiu/va (6)	Administratiu/va (15)
Dependat/a (5)	Montador en cadena (14)
Comercial (4)	Aux. Administratiu/va (12)
Ajudant de cuina (3)	Aux. de geriatria (9)
Instal·lador (3)	Lampista (8)
Sant Adrià de Besòs	Barcelonès Nord
Caixer (2)	Administratiu/va (21)
Oficial mecànic ajustador (2)	Montador en cadena (14)
Peó de neteja(2)	Aux. Administratiu/va (13)
Aux. Administratiu/va (1)	Aux. de geriatria (9)
Comercial (1)	Lampista (9)

Nota: entre parèntesi el nombre de llocs de treball ofertats.

Font: elaboració pròpia a partir de dades de l'IMPO, Grameimpuls i del SIOL de l'Ajuntament de Sant Adrià de Besòs.

Més activitat en els serveis municipals d'ocupació.

Els serveis municipals d'ocupació del Barcelonès Nord han gestionat un total de 342 ofertes durant el darrer trimestre de l'any. Aquesta xifra suposa un augment important en relació al tercer trimestre, que és el de menys activitat de l'any.

Per tal de cobrir els més de 600 llocs de treball inclosos al conjunt d'ofertes, els tècnics del territori han contactat amb 2.010 persones.

En relació al mateix període de l'any anterior es produeix un increment substancial de l'activitat gestionada pels serveis del Pacte, especialment, a Badalona i a Santa Coloma.



5. TAULES RESUM

DADES D'ATUR (1)

	TOTAL			HOMES				DONES				NIVELL D'ESTUDIS			SECTOR D'ACTIVITAT ECONÒMICA								
	Total	Homes	Dones	16-24	25-39	40-54	55 i +	16-24	25-39	40-54	55 i +	16-24	25-39	40-54	55 i +	Primar.	Secun.	Super.	Primari	Indús.	Constr.	Serv.	SOA
4r trimestre 2003																							
Barcelonès	67,964	31,834	36,130	8,584	24,798	19,294	15,288	4,678	10,869	7,981	8,306	3,906	13,929	11,313	6,982	45,396	16,157	6,405	413	12,541	5,077	43,104	6,825
Barcelona	47,240	22,097	25,143	5,271	17,072	13,832	11,065	2,934	7,648	5,761	5,754	2,337	9,424	8,071	5,311	28,264	13,162	5,810	372	7,758	2,781	31,790	4,536
Hospitalet de Llobregat, l'	6,629	3,265	3,364	906	2,415	1,763	1,545	496	1,061	756	952	410	1,354	1,007	593	5,375	1,070	184	10	1,325	622	3,818	855
Barcelonès Nord	14,095	6,472	7,623	2,407	5,311	3,699	2,678	1,248	2,160	1,464	1,600	1,159	3,151	2,235	1,078	11,757	1,925	411	31	3,458	1,674	7,496	1,434
Badalona	8,427	3,764	4,663	1,442	3,117	2,342	1,526	755	1,242	891	876	687	1,875	1,451	650	7,079	1,113	234	16	1,974	931	4,591	915
Sant Adrià de Besòs	1,493	723	770	314	553	363	263	165	250	161	147	149	303	202	116	1,276	189	30	5	355	166	823	145
Santa Coloma de Gramenet	4,175	1,985	2,190	651	1,641	994	889	328	668	412	577	323	973	582	312	3,402	623	147	10	1,129	577	2,082	374
3r trimestre 2003																							
Barcelonès	67,806	30,942	36,864	7,987	25,293	19,528	14,998	4,329	10,637	7,811	8,165	3,658	14,656	11,717	6,833	44,817	16,004	6,987	375	12,683	5,149	43,005	6,599
Barcelona	47,074	21,267	25,807	4,798	17,385	14,014	10,877	2,590	7,437	5,609	5,631	2,208	9,948	8,405	5,246	27,824	12,978	6,274	330	7,843	2,758	31,741	4,404
Hospitalet de Llobregat, l'	6,645	3,208	3,437	905	2,473	1,790	1,477	518	1,023	741	926	387	1,450	1,049	551	5,309	1,102	232	12	1,339	635	3,839	820
Barcelonès Nord	14,087	6,467	7,620	2,284	5,435	3,724	2,644	1,221	2,177	1,461	1,608	1,063	3,258	2,263	1,036	11,684	1,924	481	33	3,501	1,756	7,425	1,375
Badalona	8,474	3,767	4,707	1,379	3,219	2,357	1,519	727	1,256	892	892	652	1,963	1,465	627	7,071	1,128	273	18	1,986	1,001	4,586	882
Sant Adrià de Besòs	1,451	704	747	272	547	367	265	155	249	153	147	117	298	214	118	1,224	189	39	7	390	173	773	108
Santa Coloma de Gramenet	4,162	1,996	2,166	633	1,669	1,000	860	339	672	416	569	294	997	584	291	3,389	607	169	8	1,125	582	2,066	385
4r trimestre 2002																							
Barcelonès	68,187	31,862	36,325	8,164	25,611	19,801	14,611	4,321	11,061	8,229	8,251	3,843	14,550	11,572	6,360	45,499	16,287	6,385	241	13,357	4,953	43,051	6,577
Barcelona	46,853	21,695	25,158	4,809	17,447	14,100	10,497	2,550	7,681	5,819	5,645	2,259	9,766	8,281	4,852	28,019	13,090	5,741	198	8,306	2,600	31,465	4,282
Hospitalet de Llobregat, l'	6,719	3,302	3,417	880	2,508	1,801	1,530	478	1,032	793	999	402	1,476	1,008	531	5,453	1,065	195	12	1,471	609	3,815	811
Barcelonès Nord	14,615	6,865	7,750	2,475	5,656	3,900	2,584	1,293	2,348	1,617	1,607	1,182	3,308	2,283	977	12,027	2,132	449	31	3,580	1,744	7,771	1,484
Badalona	8,826	4,043	4,783	1,525	3,328	2,479	1,494	799	1,360	985	899	726	1,968	1,494	595	7,375	1,196	252	18	2,022	997	4,754	1,033
Sant Adrià de Besòs	1,484	729	755	279	576	377	252	147	260	172	150	132	316	205	102	1,213	236	31	6	376	174	817	108
Santa Coloma de Gramenet	4,305	2,093	2,212	671	1,752	1,044	838	347	728	460	558	324	1,024	584	280	3,439	700	166	7	1,182	573	2,200	343
3r trimestre 2002																							
Barcelonès	69,029	31,477	37,552	8,090	26,192	20,213	14,534	4,204	10,824	8,202	8,247	3,886	15,368	12,011	6,287	45,885	16,186	6,961	154	13,668	5,234	43,377	6,596
Barcelona	47,526	21,360	26,166	4,712	17,954	14,424	10,436	2,446	7,508	5,769	5,637	2,266	10,446	8,655	4,799	28,213	13,057	6,257	115	8,478	2,743	31,888	4,302
Hospitalet de Llobregat, l'	6,884	3,334	3,550	895	2,599	1,854	1,536	485	1,043	806	1,000	410	1,556	1,048	536	5,607	1,065	213	11	1,539	634	3,888	812
Barcelonès Nord	14,619	6,783	7,836	2,483	5,639	3,935	2,562	1,273	2,273	1,627	1,610	1,210	3,366	2,308	952	12,065	2,064	491	28	3,651	1,857	7,601	1,482
Badalona	8,833	4,007	4,826	1,556	3,298	2,511	1,468	811	1,303	996	897	745	1,995	1,515	571	7,400	1,148	284	17	2,085	1,055	4,634	1,039
Sant Adrià de Besòs	1,450	676	774	266	568	374	242	124	242	169	141	142	326	205	101	1,181	232	39	5	375	169	792	111
Santa Coloma de Gramenet	4,336	2,100	2,236	661	1,773	1,050	852	338	728	462	572	323	1,045	588	280	3,484	684	168	6	1,191	633	2,175	332
4r trimestre 2001																							
Barcelonès	63,033	28,909	34,125	6,817	23,425	18,955	13,837	3,319	9,703	7,872	8,015	3,498	13,722	11,082	5,822	42,478	14,816	5,739	201	13,596	4,592	38,911	5,734
Barcelona	43,302	19,578	23,724	3,826	15,897	13,630	9,948	1,808	6,679	5,591	5,500	2,018	9,218	8,039	4,448	26,222	11,899	5,180	152	8,495	2,460	28,512	3,682
Hospitalet de Llobregat, l'	6,200	3,025	3,175	711	2,352	1,665	1,472	365	938	754	968	346	1,414	911	504	5,020	1,012	168	15	1,571	558	3,471	584
Barcelonès Nord	13,531	6,306	7,226	2,280	5,176	3,659	2,416	1,146	2,086	1,528	1,546	1,134	3,091	2,132	870	11,236	1,904	391	34	3,529	1,574	6,928	1,467
Badalona	8,240	3,747	4,493	1,449	3,042	2,360	1,389	734	1,179	961	873	715	1,863	1,399	516	6,933	1,070	237	21	2,042	881	4,267	1,028
Sant Adrià de Besòs	1,323	636	687	217	521	339	245	107	241	143	144	110	280	196	101	1,095	198	30	4	333	175	699	112
Santa Coloma de Gramenet	3,969	1,923	2,046	614	1,613	960	782	305	666	423	530	309	947	537	252	3,209	636	124	9	1,154	517	1,961	327


DADES D'ATUR (2)

	TOTAL			HOMES				DONES				NIVELL D'ESTUDIS			SECTOR D'ACTIVITAT ECONÒMICA								
	Total	Homes	Dones	16-24	25-39	40-54	55 i +	16-24	25-39	40-54	55 i +	16-24	25-39	40-54	55 i +	Primar.	Secun.	Super.	Primari	Indús.	Constr.	Serv.	SOA
<i>% s/total, 4T 03</i>																							
Barcelonès	100	46.8	53.2	12.6	36.5	28.4	22.5	6.9	16.0	11.7	12.2	5.7	20.5	16.6	10.3	66.8	23.8	9.4	0.6	18.5	7.5	63.4	10.0
Barcelona	100	46.8	53.2	11.2	36.1	29.3	23.4	6.2	16.2	12.2	12.2	4.9	19.9	17.1	11.2	59.8	27.9	12.3	0.8	16.4	5.9	67.3	9.6
Hospitalet de Llobregat, l'	100	49.3	50.7	13.7	36.4	26.6	23.3	7.5	16.0	11.4	14.4	6.2	20.4	15.2	8.9	81.1	16.1	2.8	0.2	20.0	9.4	57.6	12.9
Barcelonès Nord	100	45.9	54.1	17.1	37.7	26.2	19.0	8.9	15.3	10.4	11.4	8.2	22.4	15.9	7.6	83.4	13.7	2.9	0.2	24.5	11.9	53.2	10.2
Badalona	100	44.7	55.3	17.1	37.0	27.8	18.1	9.0	14.7	10.6	10.4	8.2	22.2	17.2	7.7	84.0	13.2	2.8	0.2	23.4	11.0	54.5	10.9
Sant Adrià de Besòs	100	48.4	51.6	21.0	37.0	24.3	17.6	11.1	16.7	10.8	9.8	10.0	20.3	13.5	7.8	85.5	12.7	2.0	0.3	23.8	11.1	55.1	9.7
Santa Coloma de Gramenet	100	47.5	52.5	15.6	39.3	23.8	21.3	7.9	16.0	9.9	13.8	7.7	23.3	13.9	7.5	81.5	14.9	3.5	0.2	27.0	13.8	49.9	9.0
<i>Taxes d'atur, 4T 03</i>																							
Barcelonès	7.2	5.8	9.1	6.6	6.2	6.3	13.5	6.8	5.0	4.2	10.6	6.3	7.6	9.7	20.0	-	-	-	-	-	-	-	-
Barcelona	7.1	5.9	8.7	7.1	6.0	6.2	12.6	7.6	5.1	4.4	9.8	6.6	7.0	8.9	18.4	-	-	-	-	-	-	-	-
Hospitalet de Llobregat, l'	5.7	4.6	7.5	4.2	5.1	5.1	12.9	4.3	4.0	3.2	10.4	4.1	6.5	9.2	20.7	-	-	-	-	-	-	-	-
Barcelonès Nord	8.5	6.2	12.4	6.8	7.8	7.7	19.4	6.5	5.3	4.3	14.9	7.1	11.3	16.0	35.0	-	-	-	-	-	-	-	-
Badalona	8.9	6.3	13.1	7.4	7.9	8.3	20.3	7.2	5.3	4.5	15.5	7.6	11.4	17.2	35.5	-	-	-	-	-	-	-	-
Sant Adrià de Besòs	9.9	7.7	13.6	9.3	8.5	9.4	20.2	8.8	6.5	6.1	15.1	9.8	11.6	16.6	35.8	-	-	-	-	-	-	-	-
Santa Coloma de Gramenet	7.5	5.6	11.0	5.2	7.4	6.3	17.7	4.8	5.0	3.6	14.1	5.7	10.8	13.4	33.8	-	-	-	-	-	-	-	-
<i>Variació % 3T03-4T03</i>																							
Barcelonès	0.2	2.9	-2.0	7.5	-2.0	-1.2	1.9	8.1	2.2	2.2	1.7	6.8	-5.0	-3.4	2.2	1.3	1.0	-8.3	10.1	-1.1	-1.4	0.2	3.4
Barcelona	0.4	3.9	-2.6	9.9	-1.8	-1.3	1.7	13.3	2.8	2.7	2.2	5.8	-5.3	-4.0	1.2	1.6	1.4	-7.4	12.7	-1.1	0.8	0.2	3.0
Hospitalet de Llobregat, l'	-0.2	1.8	-2.1	0.1	-2.3	-1.5	4.6	-4.2	3.7	2.0	2.8	5.9	-6.6	-4.0	7.6	1.2	-2.9	-20.7	-16.7	-1.0	-2.0	-0.5	4.3
Barcelonès Nord	0.1	0.1	0.0	5.4	-2.3	-0.7	1.3	2.2	-0.8	0.2	-0.5	9.0	-3.3	-1.2	4.1	0.6	0.1	-14.6	-6.1	-1.2	-4.7	1.0	4.3
Badalona	-0.6	-0.1	-0.9	4.6	-3.2	-0.6	0.5	3.9	-1.1	-0.1	-1.8	5.4	-4.5	-1.0	3.7	0.1	-1.3	-14.3	-11.1	-0.6	-7.0	0.1	3.7
Sant Adrià de Besòs	2.9	2.7	3.1	15.4	1.1	-1.1	-0.8	6.5	0.4	5.2	0.0	27.4	1.7	-5.6	-1.7	4.2	0.0	-23.1	-28.6	-9.0	-4.0	6.5	34.3
Santa Coloma de Gramenet	0.3	-0.6	1.1	2.8	-1.7	-0.6	3.4	-3.2	-0.6	-1.0	1.4	9.9	-2.4	-0.3	7.2	0.4	2.6	-13.0	25.0	0.4	-0.9	0.8	-2.9
<i>Variació % 3T02-4T02</i>																							
Barcelonès	-1.2	1.2	-3.3	0.9	-2.2	-2.0	0.5	2.8	2.2	0.3	0.0	-1.1	-5.3	-3.7	1.2	-0.8	0.6	-8.3	56.5	-2.3	-5.4	-0.8	-0.3
Barcelona	-1.4	1.6	-3.9	2.1	-2.8	-2.2	0.6	4.3	2.3	0.9	0.1	-0.3	-6.5	-4.3	1.1	-0.7	0.3	-8.2	72.2	-2.0	-5.2	-1.3	-0.5
Hospitalet de Llobregat, l'	-2.4	-1.0	-3.7	-1.7	-3.5	-2.9	-0.4	-1.4	-1.1	-1.6	-0.1	-2.0	-5.1	-3.8	-0.9	-2.7	0.0	-8.5	9.1	-4.4	-3.9	-1.9	-0.1
Barcelonès Nord	0.0	1.2	-1.1	-0.3	0.3	-0.9	0.9	1.6	3.3	-0.6	-0.2	-2.3	-1.7	-1.1	2.6	-0.3	3.3	-8.6	10.7	-1.9	-6.1	2.2	0.1
Badalona	-0.1	0.9	-0.9	-2.0	0.9	-1.3	1.8	-1.5	4.4	-1.1	0.2	-2.6	-1.4	-1.4	4.2	-0.3	4.2	-11.3	5.9	-3.0	-5.5	2.6	-0.6
Sant Adrià de Besòs	2.3	7.8	-2.5	4.9	1.4	0.8	4.1	18.5	7.4	1.8	6.4	-7.0	-3.1	0.0	1.0	2.7	1.7	-20.5	20.0	0.3	3.0	3.2	-2.7
Santa Coloma de Gramenet	-0.7	-0.3	-1.1	1.5	-1.2	-0.6	-1.6	2.7	0.0	-0.4	-2.4	0.3	-2.0	-0.7	0.0	-1.3	2.3	-1.2	16.7	-0.8	-9.5	1.1	3.3
<i>Variació % 4T02-4T03</i>																							
Barcelonès	-0.3	-0.1	-0.5	5.1	-3.2	-2.6	4.6	8.3	-1.7	-3.0	0.7	1.6	-4.3	-2.2	9.8	-0.2	-0.8	0.3	71.4	-6.1	2.5	0.1	3.8
Barcelona	0.8	1.9	-0.1	9.6	-2.1	-1.9	5.4	15.1	-0.4	-1.0	1.9	3.5	-3.5	-2.5	9.5	0.9	0.6	1.2	87.9	-6.6	7.0	1.0	5.9
Hospitalet de Llobregat, l'	-1.3	-1.1	-1.6	3.0	-3.7	-2.1	1.0	3.8	2.8	-4.7	-4.7	2.0	-8.3	-0.1	11.7	-1.4	0.5	-5.6	-16.7	-9.9	2.1	0.1	5.4
Barcelonès Nord	-3.6	-5.7	-1.6	-2.7	-6.1	-5.2	3.6	-3.5	-8.0	-9.5	-0.4	-1.9	-4.7	-2.1	10.3	-2.2	-9.7	-8.5	0.0	-3.4	-4.0	-3.5	-3.4
Badalona	-4.5	-6.9	-2.5	-5.4	-6.3	-5.5	2.1	-5.5	-8.7	-9.5	-2.6	-5.4	-4.7	-2.9	9.2	-4.0	-6.9	-7.1	-11.1	-2.4	-6.6	-3.4	-11.4
Sant Adrià de Besòs	0.6	-0.8	2.0	12.5	-4.0	-3.7	4.4	12.2	-3.8	-6.4	-2.0	12.9	-4.1	-1.5	13.7	5.2	-19.9	-3.2	-16.7	-5.6	-4.6	0.7	34.3
Santa Coloma de Gramenet	-3.0	-5.2	-1.0	-3.0	-6.3	-4.8	6.1	-5.5	-8.2	-10.4	3.4	-0.3	-5.0	-0.3	11.4	-1.1	-11.0	-11.4	42.9	-4.5	0.7	-5.4	9.0


DADES D'ATUR (3)

	TOTAL			HOMES				DONES				NIVELL D'ESTUDIS			SECTOR D'ACTIVITAT ECONÒMICA								
	Total	Homes	Dones	16-24	25-39	40-54	55 i +	16-24	25-39	40-54	55 i +	16-24	25-39	40-54	55 i +	Primar.	Secun.	Super.	Primari	Indús.	Constr.	Serv.	SOA
Variació % 4T01-4T02																							
Barcelonès	8.2	10.2	6.4	19.8	9.3	4.5	5.6	30.2	14.0	4.5	2.9	9.9	6.0	4.4	9.2	7.1	9.9	11.2	19.9	-1.8	7.9	10.6	14.7
Barcelona	8.2	10.8	6.0	25.7	9.8	3.4	5.5	41.1	15.0	4.1	2.6	11.9	5.9	3.0	9.1	6.9	10.0	10.8	30.3	-2.2	5.7	10.4	16.3
Hospitalet de Llobregat, l'	8.4	9.2	7.6	23.7	6.6	8.2	3.9	31.0	10.0	5.2	3.2	16.1	4.4	10.6	5.4	8.6	5.2	15.8	-21.7	-6.4	9.1	9.9	38.8
Barcelonès Nord	8.0	8.9	7.3	8.6	9.3	6.6	7.0	12.8	12.6	5.8	3.9	4.3	7.0	7.1	12.3	7.0	12.0	14.9	-7.9	1.4	10.8	12.2	1.2
Badalona	7.1	7.9	6.5	5.3	9.4	5.0	7.6	8.9	15.4	2.5	3.0	1.6	5.6	6.8	15.2	6.4	11.8	6.3	-12.9	-1.0	13.1	11.4	0.5
Sant Adrià de Besòs	12.2	14.6	9.9	28.4	10.5	11.2	2.7	37.0	7.7	20.0	4.2	20.0	12.9	4.8	0.7	10.8	19.0	4.5	50.0	12.9	-0.6	16.8	-3.3
Santa Coloma de Gramenet	8.5	8.8	8.1	9.3	8.6	8.7	7.2	13.9	9.4	8.7	5.3	4.9	8.1	8.7	11.1	7.2	10.1	33.9	-22.2	2.4	10.8	12.2	4.8
Variació 3T03-4T03																							
Barcelonès	158	892	-734	597	-495	-234	290	349	232	170	141	248	-727	-404	149	579	153	-582	38	-142	-72	99	226
Barcelona	166	830	-664	473	-313	-182	188	344	211	152	123	129	-524	-334	65	440	184	-464	42	-85	23	49	132
Hospitalet de Llobregat, l'	-16	57	-73	1	-58	-27	68	-22	38	15	26	23	-96	-42	42	66	-32	-48	-2	-14	-13	-21	35
Barcelonès Nord	8	5	3	123	-124	-25	34	27	-17	3	-8	96	-107	-28	42	73	1	-70	-2	-43	-82	71	59
Badalona	-47	-3	-44	63	-102	-15	7	28	-14	-1	-16	35	-88	-14	23	8	-15	-39	-2	-12	-70	5	33
Sant Adrià de Besòs	42	19	23	42	6	-4	-2	10	1	8	0	32	5	-12	-2	52	0	-9	-2	-35	-7	50	37
Santa Coloma de Gramenet	13	-11	24	18	-28	-6	29	-11	-4	-4	8	29	-24	-2	21	13	16	-22	2	4	-5	16	-11
Variació 3T02-4T02																							
Barcelonès	-842	385	-1,227	74	-581	-412	77	117	237	27	4	-43	-818	-439	73	-386	101	-576	87	-311	-281	-326	-19
Barcelona	-673	335	-1,008	97	-507	-324	61	104	173	50	8	-7	-680	-374	53	-194	33	-516	83	-172	-143	-423	-20
Hospitalet de Llobregat, l'	-165	-32	-133	-15	-91	-53	-6	-7	-11	-13	-1	-8	-80	-40	-5	-154	0	-18	1	-68	-25	-73	-1
Barcelonès Nord	-4	82	-86	-8	17	-35	22	20	75	-10	-3	-28	-58	-25	25	-38	68	-42	3	-71	-113	170	2
Badalona	-7	36	-43	-31	30	-32	26	-12	57	-11	2	-19	-27	-21	24	-25	48	-32	1	-63	-58	120	-6
Sant Adrià de Besòs	34	53	-19	13	8	3	10	23	18	3	9	-10	-10	0	1	32	4	-8	1	1	5	25	-3
Santa Coloma de Gramenet	-31	-7	-24	10	-21	-6	-14	9	0	-2	-14	1	-21	-4	0	-45	16	-2	1	-9	-60	25	11
Variació 4T02-4T03																							
Barcelonès	-223	-28	-195	420	-813	-507	677	357	-192	-248	55	63	-621	-259	622	-103	-130	20	172	-816	124	53	248
Barcelona	387	402	-15	462	-375	-268	568	384	-33	-58	109	78	-342	-210	459	245	72	69	174	-548	181	325	254
Hospitalet de Llobregat, l'	-90	-37	-53	26	-93	-38	15	18	29	-37	-47	8	-122	-1	62	-78	5	-11	-2	-146	13	3	44
Barcelonès Nord	-520	-393	-127	-68	-345	-201	94	-45	-188	-153	-7	-23	-157	-48	101	-270	-207	-38	0	-122	-70	-275	-50
Badalona	-399	-279	-120	-83	-211	-137	32	-44	-118	-94	-23	-39	-93	-43	55	-296	-83	-18	-2	-48	-66	-163	-118
Sant Adrià de Besòs	9	-6	15	35	-23	-14	11	18	-10	-11	-3	17	-13	-3	14	63	-47	-1	-1	-21	-8	6	37
Santa Coloma de Gramenet	-130	-108	-22	-20	-111	-50	51	-19	-60	-48	19	-1	-51	-2	32	-37	-77	-19	3	-53	4	-118	31
Variació 4T01-4T02																							
Barcelonès	5,154	2,953	2,200	1,347	2,186	846	774	1,002	1,358	357	236	345	828	490	538	3,021	1,471	646	40	-239	361	4,140	843
Barcelona	-	2,117	1,434	983	1,550	470	549	742	1,002	228	145	241	548	242	404	1,797	1,191	561	46	-189	140	2,953	600
Hospitalet de Llobregat, l'	519	277	242	169	156	136	58	113	94	39	31	56	62	97	27	433	53	27	-3	-100	51	344	227
Barcelonès Nord	1,084	559	524	195	480	241	168	147	262	89	61	48	217	151	107	791	228	58	-3	51	170	843	17
Badalona	586	296	290	76	286	119	105	65	181	24	26	11	105	95	79	442	126	15	-3	-20	116	487	5
Sant Adrià de Besòs	161	93	68	62	55	38	7	40	19	29	6	22	36	9	1	118	38	1	2	43	-1	118	-4
Santa Coloma de Gramenet	336	170	166	57	139	84	56	42	62	37	28	15	77	47	28	230	64	42	-2	28	56	239	16


DADES CONTRACTACIÓ (1)

EDAT

DURADA

SECTOR D'ACTIVITAT ECONÒMICA

	Total	Homes	Dones	<=19	>19 a <=24	>=25 a <30	>=30 a <45	>=45	<6 mesos	6 a 12 mesos	altres	indefinitos	indeterm.	Agricultura	Indústria	Construc.	Serveis
4r trimestre 2003																	
Barcelonès	215,235	103,862	111,373	15,878	55,610	49,877	68,841	25,029	114,448	6,911	804	28,505	64,567	324	12,613	16,259	186,039
Barcelona	176,699	83,912	92,787	11,871	46,059	42,191	56,152	20,426	94,625	5,888	698	23,372	52,116	292	9,744	12,261	154,402
Hospitalet de Llobregat, l'	23,965	11,558	12,407	2,367	5,772	4,729	8,106	2,991	12,214	605	51	3,283	7,812	10	1,087	1,521	21,347
Barcelonès Nord	14,571	8,392	6,179	1,640	3,779	2,957	4,583	1,612	7,609	418	55	1,850	4,639	22	1,782	2,477	10,290
Badalona	10,509	6,285	4,224	1,260	2,816	2,160	3,146	1,127	5,587	278	28	1,228	3,388	22	1,229	1,812	7,446
Sant Adrià de Besòs	1,362	853	509	142	345	251	453	171	541	38	13	232	538	0	192	282	888
Santa Coloma de Gramenet	2,700	1,254	1,446	238	618	546	984	314	1,481	102	14	390	713	0	361	383	1,956
% s/total, 4T 03																	
Barcelonès	100.0%	48.3%	51.7%	7.4%	25.8%	23.2%	32.0%	11.6%	53.2%	3.2%	0.4%	13.2%	30.0%	0.2%	5.9%	7.6%	86.4%
Barcelona	100.0%	47.5%	52.5%	6.7%	26.1%	23.9%	31.8%	11.6%	53.6%	3.3%	0.4%	13.2%	29.5%	0.2%	5.5%	6.9%	87.4%
Hospitalet de Llobregat, l'	100.0%	48.2%	51.8%	9.9%	24.1%	19.7%	33.8%	12.5%	51.0%	2.5%	0.2%	13.7%	32.6%	0.0%	4.5%	6.3%	89.1%
Barcelonès Nord	100.0%	57.6%	42.4%	11.3%	25.9%	20.3%	31.5%	11.1%	52.2%	2.9%	0.4%	12.7%	31.8%	0.2%	12.2%	17.0%	70.6%
Badalona	100.0%	59.8%	40.2%	12.0%	26.8%	20.6%	29.9%	10.7%	53.2%	2.6%	0.3%	11.7%	32.2%	0.2%	11.7%	17.2%	70.9%
Sant Adrià de Besòs	100.0%	62.6%	37.4%	10.4%	25.3%	18.4%	33.3%	12.6%	39.7%	2.8%	1.0%	17.0%	39.5%	0.0%	14.1%	20.7%	65.2%
Santa Coloma de Gramenet	100.0%	46.4%	53.6%	8.8%	22.9%	20.2%	36.4%	11.6%	54.9%	3.8%	0.5%	14.4%	26.4%	0.0%	13.4%	14.2%	72.4%
3r trimestre 2003																	
Barcelonès	183,785	90,726	93,059	16,812	46,276	41,156	58,233	21,308	101,876	4,577	544	21,754	55,034	298	11,403	15,031	157,053
Barcelona	155,555	75,270	80,285	13,512	39,089	35,353	49,509	18,092	87,144	4,001	485	18,509	45,416	280	9,053	11,602	134,620
Hospitalet de Llobregat, l'	14,697	7,771	6,926	1,894	3,809	2,833	4,506	1,655	7,917	269	21	1,537	4,953	3	610	927	13,157
Barcelonès Nord	13,533	7,685	5,848	1,406	3,378	2,970	4,218	1,561	6,815	307	38	1,708	4,665	15	1,740	2,502	9,276
Badalona	9,906	5,838	4,068	1,057	2,512	2,127	3,105	1,105	4,865	199	25	1,131	3,686	12	1,258	1,865	6,771
Sant Adrià de Besòs	1,090	638	452	116	284	246	322	122	430	28	3	197	432	3	136	254	697
Santa Coloma de Gramenet	2,537	1,209	1,328	233	582	597	791	334	1,520	80	10	380	547	0	346	383	1,808
4r trimestre 2002																	
Barcelonès	213,390	103,501	109,889	16,888	57,023	48,497	67,314	23,668	110,634	7,634	853	30,150	64,119	334	15,102	17,521	180,433
Barcelona	182,729	87,427	95,302	13,631	48,892	42,001	57,743	20,462	95,663	6,522	779	25,783	53,982	317	11,844	13,588	156,980
Hospitalet de Llobregat, l'	15,285	7,613	7,672	1,689	4,148	3,192	4,693	1,563	7,136	494	34	2,306	5,315	3	1,039	1,401	12,842
Barcelonès Nord	15,376	8,461	6,915	1,568	3,983	3,304	4,878	1,643	7,835	618	40	2,061	4,822	14	2,219	2,532	10,611
Badalona	10,654	5,964	4,690	1,058	2,848	2,298	3,298	1,152	5,355	420	30	1,349	3,500	14	1,463	1,788	7,389
Sant Adrià de Besòs	2,280	1,301	979	281	597	515	694	193	1,177	102	2	304	695	0	254	319	1,707
Santa Coloma de Gramenet	2,442	1,196	1,246	229	538	491	886	298	1,303	96	8	408	627	0	502	425	1,515
4r trimestre 2001																	
Barcelonès	249,533	117,299	132,234	23,676	71,800	56,006	72,136	25,915	117,644	8,845	713	37,121	85,210	349	16,234	18,608	214,342
Barcelona	219,867	101,193	118,674	19,921	63,430	49,726	63,701	23,089	103,572	7,899	671	32,137	75,588	327	13,034	14,895	191,611
Hospitalet de Llobregat, l'	15,502	8,328	7,174	2,052	4,562	3,452	4,157	1,279	6,521	492	16	3,196	5,277	7	1,341	1,630	12,524
Barcelonès Nord	14,164	7,778	6,386	1,703	3,808	2,828	4,278	1,547	7,551	454	26	1,788	4,345	15	1,859	2,083	10,207
Badalona	9,292	5,126	4,166	1,153	2,675	1,818	2,613	1,033	4,834	291	20	1,197	2,950	7	1,245	1,361	6,679
Sant Adrià de Besòs	2,486	1,491	995	272	607	565	842	200	1,395	47	1	241	802	4	267	349	1,866
Santa Coloma de Gramenet	2,386	1,161	1,225	278	526	445	823	314	1,322	116	5	350	593	4	347	373	1,662


DADES CONTRACTACIÓ (2)

EDAT

DURADA

SECTOR D'ACTIVITAT ECONÒMICA

	Total	Homes	Dones	<=19	>19 a <=24	>=25 a <30	>=30 a <45	>=45	<6 mesos	6 a 12 mesos	altres	indefinitos	indeterminats	Agricultura	Indústria	Construcció	Serveis
Variació 3T03-4T03																	
Barcelonès	31,450	13,136	18,314	-934	9,334	8,721	10,608	3,721	12,572	2,334	260	6,751	9,533	26	1,210	1,228	28,986
Barcelona	21,144	8,642	12,502	-1,641	6,970	6,838	6,643	2,334	7,481	1,887	213	4,863	6,700	12	691	659	19,782
Hospitalet de Llobregat, l'	9,268	3,787	5,481	473	1,963	1,896	3,600	1,336	4,297	336	30	1,746	2,859	7	477	594	8,190
Barcelonès Nord	1,038	707	331	234	401	-13	365	51	794	111	17	142	-26	7	42	-25	1,014
Badalona	603	447	156	203	304	33	41	22	722	79	3	97	-298	10	-29	-53	675
Sant Adrià de Besòs	272	215	57	26	61	5	131	49	111	10	10	35	106	-3	56	28	191
Santa Coloma de Gramenet	163	45	118	5	36	-51	193	-20	-39	22	4	10	166	0	15	0	148
Variació 3T02-4T02																	
Barcelonès	24,775	8,822	15,953	-1,846	6,545	7,125	10,725	2,226	8,122	2,874	174	5,863	7,742	-16	2,281	1,412	21,098
Barcelona	20,966	7,581	13,385	-1,397	6,051	5,927	8,815	1,570	7,944	2,363	163	4,575	5,921	-9	1,565	859	18,551
Hospitalet de Llobregat, l'	3,674	1,344	2,330	-33	735	928	1,516	528	668	338	17	934	1,717	-2	412	372	2,892
Barcelonès Nord	135	-103	238	-416	-241	270	394	128	-490	173	-6	354	104	-5	304	181	-345
Badalona	-35	-208	173	-286	-204	196	175	84	-439	105	-5	256	48	-3	244	59	-335
Sant Adrià de Besòs	81	64	17	-60	9	26	98	8	106	62	-2	49	-134	-1	-31	46	67
Santa Coloma de Gramenet	89	41	48	-70	-46	48	121	36	-157	6	1	49	190	-1	91	76	-77
Variació 4T02-4T03																	
Barcelonès	1,845	361	1,484	-1,010	-1,413	1,380	1,527	1,361	3,814	-723	-49	-1,645	448	-10	-2,489	-1,262	5,606
Barcelona	-6,030	-3,515	-2,515	-1,760	-2,833	190	-1,591	-36	-1,038	-634	-81	-2,411	-1,866	-25	-2,100	-1,327	-2,578
Hospitalet de Llobregat, l'	8,680	3,945	4,735	678	1,624	1,537	3,413	1,428	5,078	111	17	977	2,497	7	48	120	8,505
Barcelonès Nord	-805	-69	-736	72	-204	-347	-295	-31	-226	-200	15	-211	-183	8	-437	-55	-321
Badalona	-145	321	-466	202	-32	-138	-152	-25	232	-142	-2	-121	-112	8	-234	24	57
Sant Adrià de Besòs	-918	-448	-470	-139	-252	-264	-241	-22	-636	-64	11	-72	-157	0	-62	-37	-819
Santa Coloma de Gramenet	258	58	200	9	80	55	98	16	178	6	6	-18	86	0	-141	-42	441
Variació 4T01-4T02																	
Barcelonès	-36,143	-13,798	-22,345	-6,788	-14,777	-7,509	-4,822	-2,247	-7,010	-1,211	140	-6,971	-21,091	-15	-1,132	-1,087	-33,909
Barcelona	-37,138	-13,766	-23,372	-6,290	-14,538	-7,725	-5,958	-2,627	-7,909	-1,377	108	-6,354	-21,606	-10	-1,190	-1,307	-34,631
Hospitalet de Llobregat, l'	-217	-715	498	-363	-414	-260	536	284	615	2	18	-890	38	-4	-302	-229	318
Barcelonès Nord	1,212	683	529	-135	175	476	600	96	284	164	14	273	477	-1	360	449	404
Badalona	1,362	838	524	-95	173	480	685	119	521	129	10	152	550	7	218	427	710
Sant Adrià de Besòs	-206	-190	-16	9	-10	-50	-148	-7	-218	55	1	63	-107	-4	-13	-30	-159
Santa Coloma de Gramenet	56	35	21	-49	12	46	63	-16	-19	-20	3	58	34	-4	155	52	-147
Variació % 4T02-4T03																	
Barcelonès	0.9%	0.3%	1.4%	-6.0%	-2.5%	2.8%	2.3%	5.8%	3.4%	-9.5%	-5.7%	-5.5%	0.7%	-3.0%	-16.5%	-7.2%	3.1%
Barcelona	-3.3%	-4.0%	-2.6%	-12.9%	-5.8%	0.5%	-2.8%	-0.2%	-1.1%	-9.7%	-10.4%	-9.4%	-3.5%	-7.9%	-17.7%	-9.8%	-1.6%
Hospitalet de Llobregat, l'	56.8%	51.8%	61.7%	40.1%	39.2%	48.2%	72.7%	91.4%	71.2%	22.5%	50.0%	42.4%	47.0%	233.3%	4.6%	8.6%	66.2%
Barcelonès Nord	-5.2%	-0.8%	-10.6%	4.6%	-5.1%	-10.5%	-6.0%	-1.9%	-2.9%	-32.4%	37.5%	-10.2%	-3.8%	57.1%	-19.7%	-2.2%	-3.0%
Badalona	-1.4%	5.4%	-9.9%	19.1%	-1.1%	-6.0%	-4.6%	-2.2%	4.3%	-33.8%	-6.7%	-9.0%	-3.2%	57.1%	-16.0%	1.3%	0.8%
Sant Adrià de Besòs	-40.3%	-34.4%	-48.0%	-49.5%	-42.2%	-51.3%	-34.7%	-11.4%	-54.0%	-62.7%	550.0%	-23.7%	-22.6%	#iDIV/0!	-24.4%	-11.6%	-48.0%
Santa Coloma de Gramenet	10.6%	4.8%	16.1%	3.9%	14.9%	11.2%	11.1%	5.4%	13.7%	6.3%	75.0%	-4.4%	13.7%	#iDIV/0!	-28.1%	-9.9%	29.1%