



INFORMETRIMESTRAL

Núm. 20

4t trimestre 2005

juliol 2006

- *L'Informe en un minut* 1
- *Conjuntura econòmica i laboral* 2
- *Evolució de l'atur registrat al Barcelonès* 7
- *Evolució de la contractació al Barcelonès* 15
- *Informació de la Xarxa de Serveis Municipals d'Ocupació del Pacte* 26
- *Taules resum* 28

Sumari

Pacte Territorial per a
la Promoció Econòmica i
l'Ocupació del
Barcelonès Nord



Observatori Permanent del Mercat de Treball

L'Observatori Permanent del Mercat de Treball és una acció conjunta dels ajuntaments de Badalona, Sant Adrià de Besòs i Santa Coloma de Gramenet i del Consell Comarcal del Barcelonès, amb la col·laboració de CCOO i UGT.

Tels. 93 567 97 65 / 63 • jdelavarga@ccbcnes.org • <http://www.ccbcnes.org/pacte/documents>



0. L'INFORME EN UN MINUT

- Evolució positiva del mercat de treball a l'Estat durant l'any 2005.
- A Catalunya també ha disminuït l'atur registrat al llarg de l'any 2005 .
- Creix el nombre de contractes realitzats al Barcelonès Nord.
- Creix el nombre de contractes indefinits a tots els àmbits.
- També creix el nombre de contractes respecte dels realitzats el darrer trimestre de l'any passat
- Aquest trimestre es redueix el nombre de contractes subscrits per estrangers.
- L'agricultura i la construcció segueixen sent els sectors on el pes de la contractació d'estrangers és més elevada.
- Creix el nombre de contractes respecte dels realitzats el darrer trimestre de l'any passat.
- El trimestre acaba amb menys aturats al Barcelonès Nord
- Les dones segueixen sent les principals perjudicades per l'atur.
- L'atur femení ha evolucionat positivament durant el darrer trimestre.
- Forts increments en l'atur agrícola, marcadament estacionals.
- Els aturats sense ocupació anterior representen el 9'6% dels aturats del Pacte.
- El nombre de contractes realitzats augmenta respecte del trimestre passat.
- Els contractes fets per empreses de treball temporal superen el 20% dels contractes realitzats a Catalunya.
- Els contractes amb una durada inferior als sis mesos són els més utilitzats.
- La contractació a temps parcial ja representa més del 30% del total de contractes del Pacte i creix a tot arreu excepte a St. Adrià.
- La contractació indefinida al Barcelonès Nord s'ha incrementat fins arribar al 12'4%.
- No hi ha excessiva divergència en la contractació indefinida per gènere.
- Els increments interanuals en el nombre d'estrangers contractats són molt elevats a tots els àmbits territorials.
- Més ofertes gestionades i més llocs de treball ofertats per la Xarxa de Serveis Municipals d'Ocupació del Pacte

1. CONJUNTURA ECONÒMICA I LABORAL

ATUR REGISTRAT

Evolució positiva del mercat de treball a l'Estat durant l'any 2005.

Durant el quart trimestre de l'any 2005 la taxa d'atur ha augmentat quatre dècimes, fins a situar-se en l'11%.

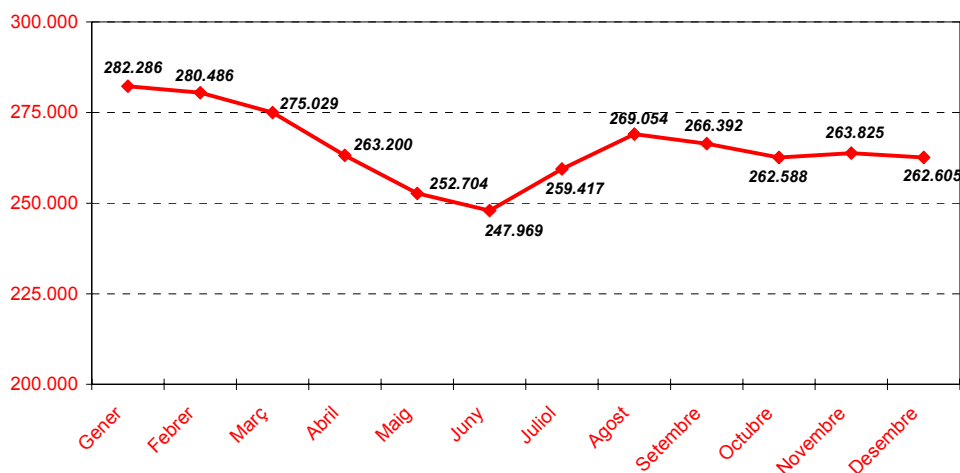
Tot i aquest increment, L'evolució global del mercat de treball de l'any 2005 és positiva, amb creixements de la població activa i de l'ocupació, i disminució de la desocupació.

A Catalunya també ha disminuït l'atur registrat al llarg de l'any 2005 .

El mercat de treball català també ha evolucionat positivament durant l'any 2005, arribant a una reducció del nombre d'aturats d'unes 20.000 persones.

Al darrer trimestre aquesta reducció ha estat de gairebé 2.000 persones

G.1.1. Evolució mensual de l'atur registrat a Catalunya. Any 2005



Font: elaboració pròpia a partir de dades de l'Observatori del Treball, Departament de Treball i Indústria.

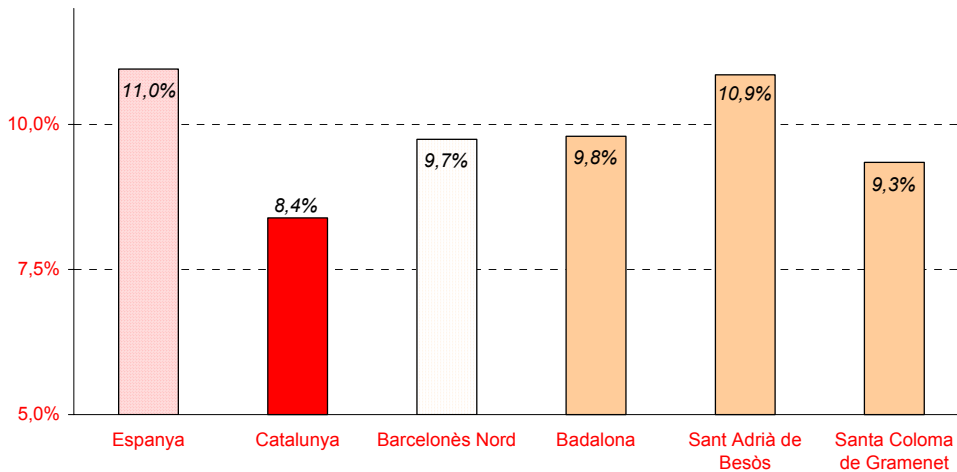
1.1. Atur registrat, 4t trimestre de 2005

	Mensual			Trimestre		Variació trimestral		Variació anual	
	octubre	novembre	desembre	4T 05	Taxa atur	Absoluta	Relativa	Absoluta	Relativa
Espanya	2.052.861	2.095.580	2.102.937	2.083.793	11,0%	76.522	3,8%	n.d.	n.d.
Catalunya	262.588	263.825	262.605	263.006	8,4%	-1.948	-0,7%	n.d.	n.d.
Barcelonès	81.405	81.103	79.689	80.732	8,0%	-3.687	-4,4%	n.d.	n.d.
Barcelonès Nord	16.804	16.939	16.568	16.770	9,7%	-346	-2,0%	n.d.	n.d.
Barcelona	54.829	54.533	53.606	54.323	7,5%	-3.109	-5,4%	n.d.	n.d.
L'Hospitalet de Llobregat	9.772	9.631	9.515	9.639	8,2%	-232	-2,4%	n.d.	n.d.
Badalona	9.921	9.933	9.809	9.888	9,8%	-383	-3,7%	n.d.	n.d.
Sant Adrià de Besòs	1.672	1.697	1.612	1.660	10,9%	103	6,6%	n.d.	n.d.
Santa Coloma de Gramenet	5.211	5.309	5.147	5.222	9,3%	-66	-1,2%	n.d.	n.d.

Nota: la taxa d'atur [(nombre d'aturats registrats/població activa)*100] s'han calculat utilitzant la població activa del Padró 2001.

Font: elaboració pròpia a partir de dades de l'INEM i de l'Observatori del Treball, Departament de Treball i Indústria.

G.1.2. Taxes d'atur registrat, 4T05



Nota: la taxa d'atur [(nombre d'aturats registrats/població activa)*100] s'han calculat utilitzant la població activa del Padró 2001.

Font: elaboració pròpia a partir de dades de l'INEM i de l'Observatori del Treball, Departament de Treball i Indústria.

CONTRACTACIÓ

Creix el nombre de contractes realitzats al Barcelonès Nord.

Hi ha un increment de gairebé el 10% respecte del tercer trimestre, que ja presentava un elevat volum de contractació.

1.2. Contractació, 4t trimestre de 2005

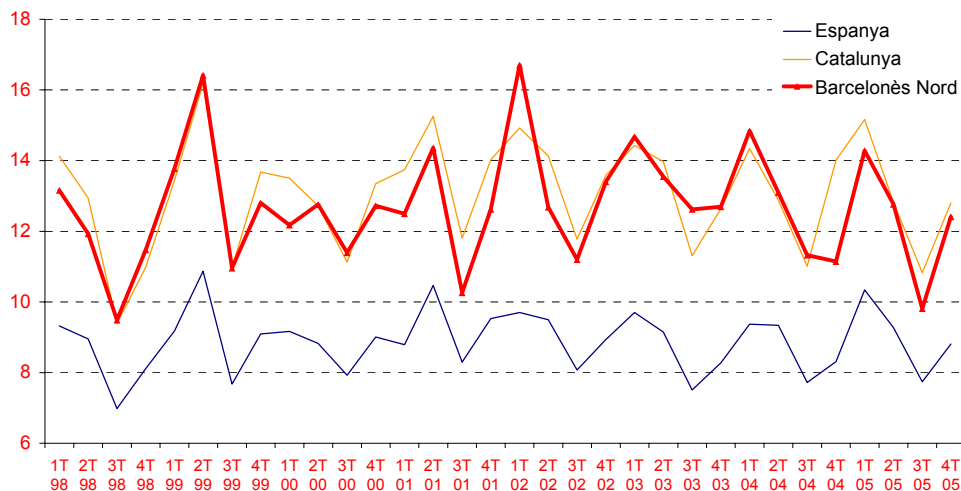
	4T 05	3T 05	4T 04	3T 04	4T 03	Var. 3T 05 4T 05	Var. 3T 04 4T 04	Var. 4T 04 4T 05	Var. 4T 03 4T 04
Contractes									
Espanya	4.536.284	4.486.602	4.142.158	4.087.886	3.983.146	1,1	1,3	9,5	4,0
Catalunya	682.695	706.295	646.014	649.577	553.954	-3,3	-0,5	5,7	16,6
Província de Barcelona	502.214	505.124	500.618	476.808	424.071	-0,6	5,0	0,3	18,1
Barcelonès	265.529	247.129	270.045	237.970	215.235	7,4	13,5	-1,7	25,5
Barcelonès Nord	19.403	17.737	17.085	16.608	14.571	9,4	2,9	13,6	17,3
Contractes Indefinits									
Espanya	399.615	347.274	344.313	315.608	329.947	15,1	9,1	16,1	4,4
Catalunya	87.413	76.511	79.405	71.522	72.329	14,2	11,0	10,1	9,8
Província de Barcelona	66.469	56.461	61.333	53.758	55.373	17,7	14,1	8,4	10,8
Barcelonès	33.483	28.687	33.130	27.595	28.505	16,7	20,1	1,1	16,2
Barcelonès Nord	2.408	1.740	1.904	1.881	1.850	38,4	1,2	26,5	2,9
% Contractes indefinits s/ contractes									
Espanya	8,8	7,7	8,3	7,7	8,3	1,1	0,6	0,5	0,0
Catalunya	12,8	10,8	12,3	11,0	13,1	2,0	1,3	0,5	-0,8
Província de Barcelona	13,2	11,2	12,3	11,3	13,1	2,1	1,0	1,0	-0,8
Barcelonès	12,6	11,6	12,3	11,6	13,2	1,0	0,7	0,3	-1,0
Barcelonès Nord	12,4	9,8	11,1	11,3	12,7	2,6	-0,2	1,3	-1,6

Font: elaboració pròpia a partir de dades de l'INEM i de l'Observatori del Treball, Departament de Treball i Indústria.

Creix el nombre de contractes indefinits a tots els àmbits.

Hi ha increments de la contractació indefinida respecte del tercer trimestre de l'any, tradicionalment el que acumula més temporalitat.

G.1.4. Pes relatiu de la contractació indefinida, 1T 98 - 4T 05



Font: elaboració pròpia a partir de dades de l'Observatori del Treball, Departament de Treball i Indústria.



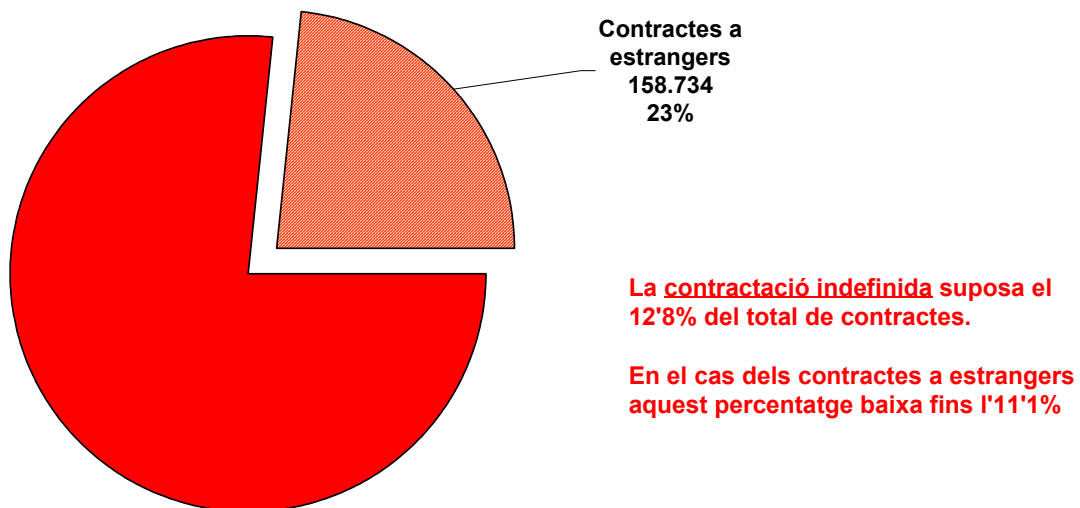
També creix el nombre de contractes respecte dels realitzats el darrer trimestre de l'any passat...

...a tots els àmbits excepte al Barcelonès. El creixement més elevat és al Barcelonès Nord.

Es redueix el nombre de contractes subscrits per estrangers.

Mentre que el trimestre passat els estrangers van signar el 25% dels contractes, aquest trimestre representen el 23%.

G.1.3. Contractació d'estrangers a Catalunya, 4T05

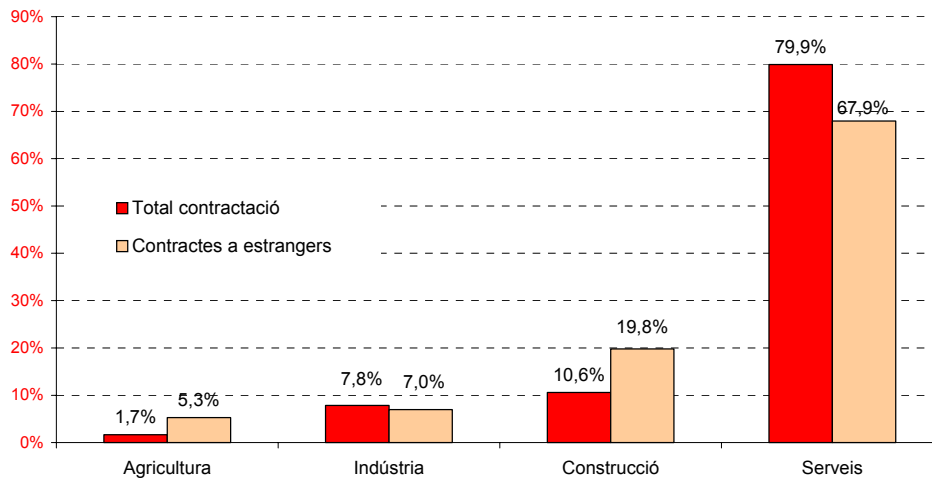


Font: elaboració pròpia a partir de dades de l'Observatori del Treball, Departament de Treball i Indústria.

L'agricultura i la construcció segueixen sent els sectors on el pes de la contractació d'estrangers és més elevada.

Tot i això, es redueix el nombre de contractes realitzats a estrangers en l'agricultura, mentre que incrementa a la construcció i als serveis.

G.1.5. Contractació d'estrangers a Catalunya per sector, 4T05



Font: elaboració pròpia a partir de dades de l'Observatori del Treball, Departament de Treball i Indústria.

2. EVOLUCIÓ DE L'ATUR REGISTRAT AL BARCELONÈS

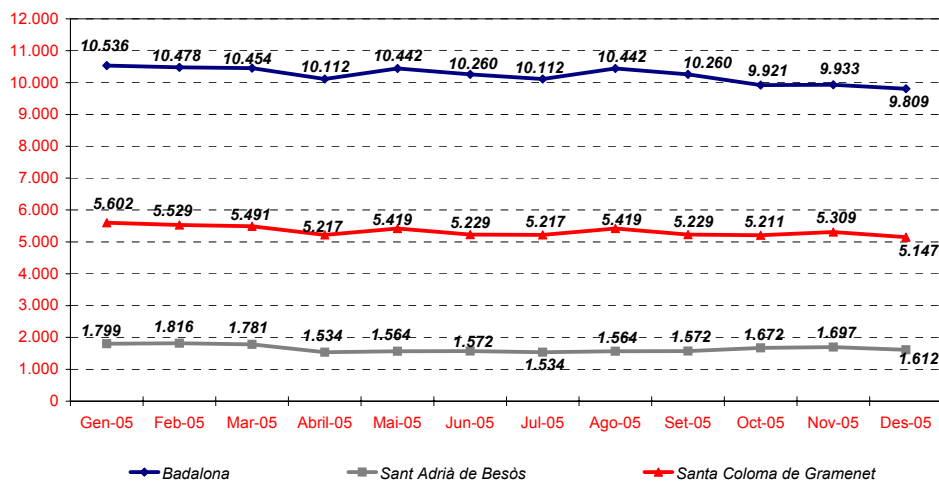
El trimestre acaba amb menys aturats al Barcelonès Nord

L'atur registrat s'ha reduït un 4'4 per cent al Barcelonès, molt per sobre del la disminució de Catalunya (0'7%). A la comarca hi ha 80.732 persones en situació d'atur, que suposen el 8'0 per cent de la població activa de l'any 2001.

A l'àmbit del Pacte la taxa d'atur és superior, situant-se a la ratlla del 10 per cent. En els darrers tres mesos l'atur també ha baixat. Les oficines de treball compten amb 346 aturats menys que el tercer trimestre. La variació percentual no ha estat tan positiva com la del conjunt de la comarca.

El gràfic següent mostra l'evolució mensual de l'atur als tres municipis del Barcelonès Nord al llarg de l'any 2005. Observem que el nombre de persones sense feina és menor a finals de l'any 2005 que no pas a l'inici.

G.2.1. Evolució de l'atur registrat al Barcelonès Nord



Font: elaboració pròpia a partir de dades de l'Observatori del Treball, Departament de Treball i Indústria.

La taxa d'atur supera el deu per cent a Sant Adrià

Al Barcelonès Nord només St. Adrià ha patit un augment de persones en situació d'atur, que ha portat la taxa d'atur fins al 10'9%. Badalona, que el trimestre passat també passava del 10%, ha experimentat una reducció de gairebé 400 aturats que deixen la taxa un altre cop per sota del 10%.

ATUR PER EDAT I GÈNERE

Les dones segueixen sent les principals perjudicades per l'atur.

Aquest quart trimestre les dones representen el 57% de les persones en situació d'atur de Catalunya, experimentant així una lleugera millora respecte del tercer, on arribaven fins al 59%. A la comarca del Barcelonès, on representen un 54% dels aturats, és on se situen millor.

Per grups d'edat es manté la situació del tercer trimestre, amb més pes de les dones aturades a tots els grups d'edat, excepte als extrems (menors de 25 anys i més grans de 55).

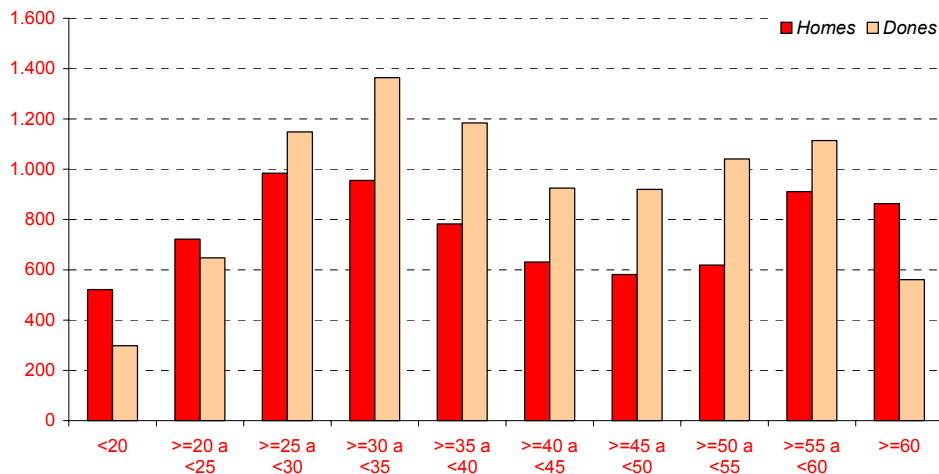
2.1. Atur registrat per gènere, 4t trimestre 2005

	HOMES						DONES					
	4T 05	%	Taxa atur	Variació trimestral			4T 05	%	Taxa atur	Variació trimestral		
				Absoluta	Relativa	Interanual				Absoluta	Relativa	Interanual
CATALUNYA	114.348	43	6,3%	4.900	4,5%	n.d.	148.658	57	11,2%	-6.848	-4,4%	n.d.
Barcelonès	36.901	46	6,6%	-242	-0,7%	n.d.	43.830	54	9,7%	-3.447	-7,3%	n.d.
Barcelona	24.871	46	6,4%	-385	-1,5%	n.d.	29.451	54	8,8%	-2.725	-8,5%	n.d.
L'Hospitalet de Llob.	4.462	46	6,5%	46	1,0%	n.d.	5.178	54	10,6%	-277	-5,1%	n.d.
Barcelonès Nord	7.568	45	7,4%	97	1,3%	n.d.	9.201	55	13,3%	-445	-4,6%	n.d.
Badalona	4.381	44	7,3%	-1	0,0%	n.d.	5.506	56	13,6%	-384	-6,5%	n.d.
Sant Adrià de Besòs	749	45	8,4%	65	9,5%	n.d.	911	55	14,4%	39	4,5%	n.d.
Santa Coloma de G.	2.438	47	7,3%	33	1,4%	n.d.	2.784	53	12,5%	-100	-3,5%	n.d.

Nota: les taxes d'atur s'han calculat utilitzant la població activa del Cens 2001.

Font: elaboració pròpia a partir de dades de l'Observatori del Treball, Departament de Treball i Indústria.

G.2.2. Aturats per sexe. Barcelonès Nord, 4T05



Font: elaboració pròpia a partir de dades de l'Observatori del Treball, Departament de Treball i Indústria.



Santa Coloma de Gramenet és l'àmbit on hi ha més equilibri entre homes i dones en situació d'atur...

... les dones suposen el 53% dels aturats, pel 54% al Barcelonès.

Per contra, com ja passava el trimestre passat, Badalona té la diferència més gran entre la taxa d'atur masculina i la femenina.

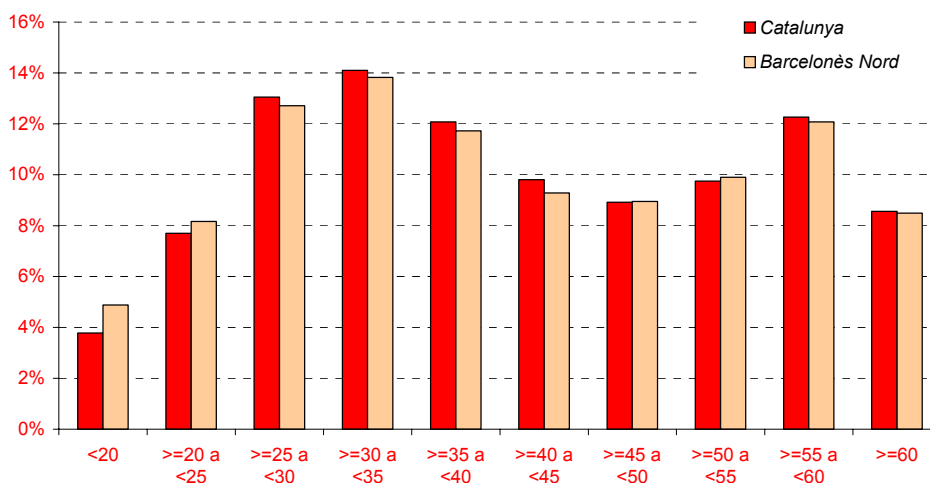
L'atur femení ha evolucionat positivament durant els mesos d'octubre, novembre i desembre...

... amb decrements a tot arreu excepte a St. Adrià, que té una taxa d'atur registrat del 14'4%. La reducció més gran es dona a Barcelona, que acaba l'any amb una taxa d'atur femení del 8'8%, la única juntament amb la comarca del Barcelonès que es manté per sota del 10%.

... excepte entre les més joves.

La situació de les dones menors de 25 anys ha empitjorat a tot arreu menys a Badalona, on hi ha hagut una lleu reducció. Per la resta de grups d'edat l'evolució és majoritàriament positiva. En el cas dels homes, també hi ha increments en l'atur juvenil i a mida que augmenta l'edat la taxa d'atur evoluciona de manera més positiva.

G.2.3. Pes relatiu dels aturats per trams d'edat, 4T05



Font: elaboració pròpia a partir de dades de l'Observatori del Treball, Departament de Treball i Indústria.

2.2. Atur registrat per gènere i grups d'edat, 4t trimestre 2005

GÈNERE	HOMES						DONES					
	4T 05	%	Taxa atur	Variació trimestral			4T 05	%	Taxa atur	Variació trimestral		
				Absoluta	Relativa	Interanual				Absoluta	Relativa	Interanual
16-24 (atur juvenil)												
CATALUNYA	16.493	6	6,9%	2.027	14,0%	n.d.	13.695	5	7,1%	1.146	9,1%	n.d.
Barcelonès	4.553	6	6,8%	311	7,3%	n.d.	3.463	4	5,8%	125	3,7%	n.d.
Barcelona	2.715	5	6,7%	194	7,7%	n.d.	2.081	4	5,7%	77	3,8%	n.d.
L'Hospitalet de Llob.	595	6	6,0%	55	10,2%	n.d.	439	5	5,1%	21	5,0%	n.d.
Barcelonès Nord	1.243	7	7,5%	63	5,3%	n.d.	943	6	6,8%	29	3,2%	n.d.
Badalona	726	7	7,4%	15	2,1%	n.d.	531	5	6,6%	-7	-1,3%	n.d.
Sant Adrià de Besòs	143	9	9,7%	28	24,3%	n.d.	129	8	10,0%	26	25,2%	n.d.
Santa Coloma de G.	374	7	6,9%	20	5,6%	n.d.	283	6	6,2%	10	3,7%	n.d.
25-39												
CATALUNYA	43.792	17	5,8%	2.398	5,8%	n.d.	59.377	23	9,7%	-4.042	-6,4%	n.d.
Barcelonès	13.676	17	5,9%	-56	-0,4%	n.d.	16.611	20	8,3%	-1.611	-8,8%	n.d.
Barcelona	9.279	16	5,8%	-122	-1,3%	n.d.	10.982	19	7,5%	-1.210	-9,9%	n.d.
L'Hospitalet de Llob.	1.676	18	5,9%	14	0,8%	n.d.	1.932	21	8,4%	-146	-7,0%	n.d.
Barcelonès Nord	2.721	16	6,3%	52	1,9%	n.d.	3.697	22	11,6%	-255	-6,5%	n.d.
Badalona	1.541	16	6,2%	18	1,2%	n.d.	2.142	22	11,5%	-181	-7,8%	n.d.
Sant Adrià de Besòs	267	16	6,9%	32	13,6%	n.d.	372	23	12,8%	3	0,8%	n.d.
Santa Coloma de G.	913	18	6,4%	2	0,2%	n.d.	1.183	23	11,3%	-77	-6,1%	n.d.
40-54												
CATALUNYA	28.489	11	4,9%	317	1,1%	n.d.	46.403	18	11,4%	-3.715	-7,4%	n.d.
Barcelonès	9.382	11	5,2%	-288	-3,0%	n.d.	13.762	17	9,7%	-1.622	-10,5%	n.d.
Barcelona	6.488	11	5,0%	-277	-4,1%	n.d.	9.215	16	8,3%	-1.246	-11,9%	n.d.
L'Hospitalet de Llob.	1.063	11	5,3%	-10	-0,9%	n.d.	1.661	18	12,5%	-160	-8,8%	n.d.
Barcelonès Nord	1.831	11	6,0%	-1	-0,1%	n.d.	2.886	17	15,9%	-216	-7,0%	n.d.
Badalona	1.088	11	5,7%	-20	-1,8%	n.d.	1.825	19	16,4%	-169	-8,5%	n.d.
Sant Adrià de Besòs	185	11	7,3%	2	1,1%	n.d.	260	16	16,3%	9	3,6%	n.d.
Santa Coloma de G.	558	11	6,0%	17	3,1%	n.d.	801	16	14,8%	-56	-6,5%	n.d.
55-64												
CATALUNYA	25.572	10	12,3%	155	0,6%	n.d.	29.183	11	29,4%	-237	-0,8%	n.d.
Barcelonès	9.292	11	12,4%	-207	-2,2%	n.d.	9.993	12	24,6%	-340	-3,3%	n.d.
Barcelona	6.390	11	11,9%	-180	-2,7%	n.d.	7.173	13	22,0%	-346	-4,6%	n.d.
L'Hospitalet de Llob.	1.127	12	11,9%	-13	-1,1%	n.d.	1.145	12	32,0%	8	0,7%	n.d.
Barcelonès Nord	1.775	11	15,1%	-14	-0,8%	n.d.	1.675	10	37,9%	-2	-0,1%	n.d.
Badalona	1.027	10	16,1%	-12	-1,2%	n.d.	1.008	10	41,6%	-26	-2,5%	n.d.
Sant Adrià de Besòs	154	9	15,4%	3	2,0%	n.d.	150	9	33,3%	0	0,0%	n.d.
Santa Coloma de G.	594	12	13,5%	-5	-0,8%	n.d.	517	10	33,4%	24	4,9%	n.d.

Nota: les taxes d'atur s'han calculat utilitzant la població activa del Cens 2001.

Font: elaboració pròpia a partir de dades de l'Observatori del Treball, Departament de Treball i Indústria.

NIVELL D'ESTUDIS

2.3. Atur registrat per nivell d'estudis, 4t trimestre de 2005

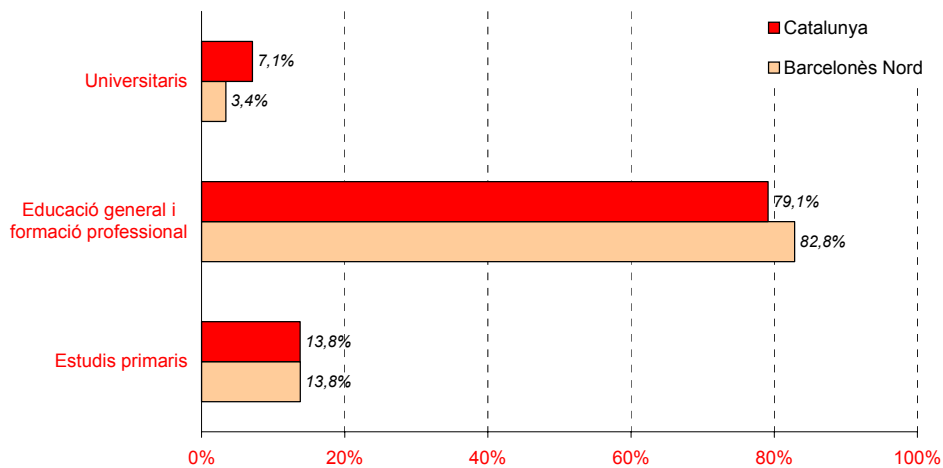
	Sense estudis	Estudis primaris incomplets	Estudis primaris complets	Programes formació profession.	Educació general	Tècnics profession. superiors	Universitari primer cycle	Universitari segon i tercer cycle	Altres estudis post-secundaris
CATALUNYA	1.821	14.673	19.696	18.482	176.751	12.883	7.342	11.085	274
Barcelonès	201	2.916	4.852	5.945	53.644	4.565	2.955	5.552	103
Barcelona	104	1.486	2.795	3.911	34.972	3.421	2.519	5.031	84
L'Hospitalet de Llob.	32	367	875	731	6.833	391	173	227	11
Barcelonès Nord	65	1.063	1.182	1.303	11.839	753	263	294	8
Badalona	40	576	529	714	7.220	452	164	189	4
Sant Adrià de Besòs	8	156	257	163	968	72	14	22	0
Santa Coloma de G.	17	331	396	426	3.651	229	85	83	4

% respecte al total d'aturats

CATALUNYA	0,7%	5,6%	7,5%	7,0%	67,2%	4,9%	2,8%	4,2%	0,1%
Barcelonès	0,2%	3,6%	6,0%	7,4%	66,4%	5,7%	3,7%	6,9%	0,1%
Barcelona	0,2%	2,7%	5,1%	7,2%	64,4%	6,3%	4,6%	9,3%	0,2%
L'Hospitalet de Llob.	0,3%	3,8%	9,1%	7,6%	70,9%	4,1%	1,8%	2,4%	0,1%
Barcelonès Nord	0,4%	6,3%	7,0%	7,8%	70,6%	4,5%	1,6%	1,8%	0,0%
Badalona	0,4%	5,8%	5,3%	7,2%	73,0%	4,6%	1,7%	1,9%	0,0%
Sant Adrià de Besòs	0,5%	9,4%	15,5%	9,8%	58,3%	4,3%	0,8%	1,3%	0,0%
Santa Coloma de G.	0,3%	6,3%	7,6%	8,2%	69,9%	4,4%	1,6%	1,6%	0,1%

Font: elaboració pròpia a partir de dades de l'Observatori del Treball, Departament de Treball i Indústria.

G.2.4. Pes relatiu dels aturats segons el nivell formatiu, 4T05



Font: elaboració pròpia a partir de dades de l'Observatori del Treball, Departament de Treball i Indústria.

SECTORS D'ACTIVITAT ECONÒMICA I GRUPS PROFESSIONALS

Fortes increments en l'atur agrícola, marcadament estacionals...

... que afecten tots els territoris. Per la resta de sectors l'evolució és positiva arreu, excepte a Sant Adrià de Besòs, que experimenta increments d'aturats a tots els sectors, inclosos els sense ocupació anterior, i al sector industrial de Sta. Coloma.

2.4. Atur registrat segons l'activitat de procedència, 4t trimestre de 2005

	Catalunya	Bcnès.	Barcelona	L'Hospitalet de Llobregat	Bcnès. Nord	Badalona	Sant Adrià de Besòs	Santa Coloma de Gramenet
Dades absolutes								
AGRICULTURA	4.936	539	399	44	96	54	13	29
INDÚSTRIA	60.063	13.585	8.042	1.925	3.618	2.050	303	1.265
CONSTRUCCIÓ	24.017	6.271	3.383	901	1.987	1.084	175	728
SERVEIS	159.614	55.433	39.585	6.281	9.567	5.776	1.000	2.791
<i>Comerç i reparacions</i>	35.937	11.225	7.539	1.350	2.336	1.404	202	730
<i>Hoteleria</i>	22.061	5.407	3.942	637	828	475	77	276
<i>Transport, emmagatzematge i comunicac.</i>	6.998	2.410	1.731	258	421	249	41	131
<i>Mediació financera</i>	1.892	760	649	42	69	46	2	21
<i>Activitats immobiliàries; serveis empresa</i>	61.673	25.140	18.188	2.955	3.997	2.539	475	983
<i>Administració pública</i>	4.795	1.050	655	127	268	137	57	74
<i>Educació</i>	4.234	1.556	1.261	109	186	115	16	55
<i>Activitats sanitàries i serveis socials</i>	6.751	2.344	1.737	234	373	216	28	129
<i>Altres activitats socials; serveis persona</i>	13.975	5.040	3.538	506	996	558	94	344
<i>Llars que ocupen personal domèstic</i>	1.265	488	334	63	91	35	8	48
<i>Organismes extraterritorials</i>	33	13	11	0	2	2	0	0
SENSE OCUPACIÓ ANTERIOR	14.376	4.907	2.915	489	1.503	923	170	410
% respecte al total d'aturats								
AGRICULTURA	1,9%	0,7%	0,7%	0,5%	0,6%	0,5%	0,8%	0,6%
INDÚSTRIA	22,8%	16,8%	14,8%	20,0%	21,6%	20,7%	18,2%	24,2%
CONSTRUCCIÓ	9,1%	7,8%	6,2%	9,3%	11,8%	11,0%	10,5%	13,9%
SERVEIS	60,7%	68,7%	72,9%	65,2%	57,0%	58,4%	60,2%	53,4%
<i>Comerç i reparacions</i>	13,7%	13,9%	13,9%	14,0%	13,9%	14,2%	12,2%	14,0%
<i>Hoteleria</i>	8,4%	6,7%	7,3%	6,6%	4,9%	4,8%	4,6%	5,3%
<i>Transport, emmagatzematge i comunicac.</i>	2,7%	3,0%	3,2%	2,7%	2,5%	2,5%	2,5%	2,5%
<i>Mediació financera</i>	0,7%	0,9%	1,2%	0,4%	0,4%	0,5%	0,1%	0,4%
<i>Activitats immobiliàries; serveis empresa</i>	23,4%	31,1%	33,5%	30,7%	23,8%	25,7%	28,6%	18,8%
<i>Administració pública</i>	1,8%	1,3%	1,2%	1,3%	1,6%	1,4%	3,4%	1,4%
<i>Educació</i>	1,6%	1,9%	2,3%	1,1%	1,1%	1,2%	1,0%	1,1%
<i>Activitats sanitàries i serveis socials</i>	2,6%	2,9%	3,2%	2,4%	2,2%	2,2%	1,7%	2,5%
<i>Altres activitats socials; serveis persona</i>	5,3%	6,2%	6,5%	5,2%	5,9%	5,6%	5,7%	6,6%
<i>Llars que ocupen personal domèstic</i>	0,5%	0,6%	0,6%	0,7%	0,5%	0,4%	0,5%	0,9%
<i>Organismes extraterritorials</i>	0,0%	0,0%	0,0%	0,0%	0,0%	0,0%	0,0%	0,0%
SENSE OCUPACIÓ ANTERIOR	5,5%	6,1%	5,4%	5,1%	9,0%	9,3%	10,2%	7,8%
Variació % trimestral								
AGRICULTURA	56,3%	28,0%	22,4%	18,9%	65,5%	92,9%	116,7%	20,8%
INDÚSTRIA	-3,4%	-4,1%	-5,6%	-3,7%	-0,9%	-4,3%	4,8%	3,8%
CONSTRUCCIÓ	-2,8%	-3,8%	-4,2%	-1,7%	-4,0%	-5,2%	0,6%	-3,2%
SERVEIS	0,0%	-4,3%	-5,0%	-1,5%	-3,0%	-4,1%	5,6%	-3,5%
SENSE OCUPACIÓ ANTERIOR	-5,4%	-9,1%	-13,9%	-9,8%	2,0%	-1,0%	20,6%	2,5%

Font: elaboració pròpia a partir de dades de l'Observatori del Treball, Departament de Treball i Indústria.

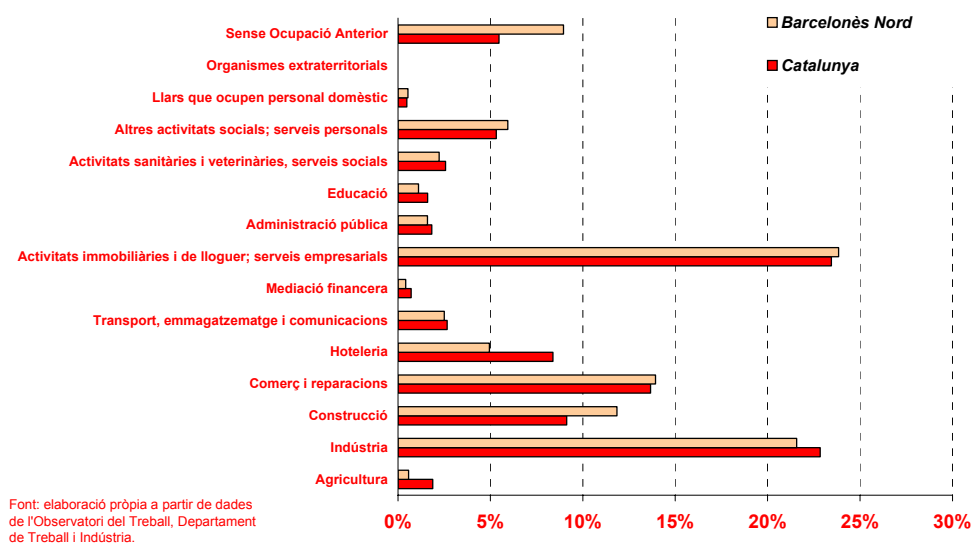


Els aturats sense ocupació anterior representen el 9'6% dels aturats del Pacte...

... mentre que a Catalunya i al Barcelonès només representen entre el 5'5 i el 6 per cent.

A Santa Coloma és on els aturats provinents de serveis tenen menys participació en el total, amb un 53%, mentre que amb els provinents de la construcció passa a l'inrevés, i amb gairebé un 14% és l'àmbit on tenen més pes.

G.2.5. Pes relatiu dels aturats per secció econòmica, 4T05



Pel que fa als grups professionals, hi ha poques variacions respecte del trimestre passat.

És a dir, els aturats del Barcelonès Nord majoritàriament desenvolupen ocupacions que requereixen poca qualificació.

L'atur es redueix a gairebé tots els grups, i les reduccions més grans es donen al grup de tècnics i professionals.

Al Barcelonès Nord, en canvi, hi ha un increment en els aturats que pertanyen als grups de treballadors qualificats de la indústria o la construcció i els no qualificats.

2.5. Atur registrat segons grup professional, 4t trimestre de 2005

	Directius	Tècnics i professionals	Tècnics i professionals de suport	Empleats administratius	Treballadors de serveis (restauració, personals, i comerç)	Treballadors qualificats en activitats agràries i pesqueres	Treballadors qualificats en indústries i construcció	Operadors d'instal·lació i maquinària	Treballadors no qualificats
Dades absolutes									
CATALUNYA	4.817	12.099	20.796	38.454	46.973	3.783	30.534	25.861	79.666
Barcelonès	2.246	5.699	8.192	14.458	14.580	524	8.728	5.052	21.246
Barcelona	2.066	5.071	6.765	11.199	10.071	331	5.110	2.662	11.042
L'Hospitalet de Llob.	53	236	540	1.306	1.599	62	1.060	631	4.151
Barcelonès Nord	127	392	887	1.953	2.910	131	2.558	1.759	6.053
Badalona	99	244	555	1.264	1.688	71	1.413	976	3.578
Sant Adrià de Besòs	4	16	82	183	264	18	197	135	760
Santa Coloma de G.	24	132	250	506	958	42	948	648	1.715
% respecte total aturats									
CATALUNYA	1,8%	4,6%	7,9%	14,6%	17,9%	1,4%	11,6%	9,8%	30,3%
Barcelonès	2,8%	7,1%	10,1%	17,9%	18,1%	0,6%	10,8%	6,3%	26,3%
Barcelona	3,8%	9,3%	12,5%	20,6%	18,5%	0,6%	9,4%	4,9%	20,3%
L'Hospitalet de Llob.	0,5%	2,4%	5,6%	13,5%	16,6%	0,6%	11,0%	6,5%	43,1%
Barcelonès Nord	0,8%	2,3%	5,3%	11,6%	17,4%	0,8%	15,3%	10,5%	36,1%
Badalona	1,0%	2,5%	5,6%	12,8%	17,1%	0,7%	14,3%	9,9%	36,2%
Sant Adrià de Besòs	0,2%	1,0%	4,9%	11,0%	15,9%	1,1%	11,9%	8,1%	45,8%
Santa Coloma de G.	0,5%	2,5%	4,8%	9,7%	18,3%	0,8%	18,2%	12,4%	32,8%
Variació % trimestral									
CATALUNYA	-2,4%	-22,0%	-5,0%	-6,9%	2,5%	49,5%	0,1%	-0,9%	4,3%
Barcelonès	-2,6%	-19,2%	-5,9%	-8,7%	-3,7%	21,0%	-1,4%	1,7%	0,7%
Barcelona	-2,5%	-18,3%	-5,8%	-9,1%	-3,7%	26,3%	-1,2%	-0,4%	0,0%
L'Hospitalet de Llob.	3,9%	-23,9%	-1,3%	-6,0%	-1,8%	-3,1%	0,2%	0,8%	-1,1%
Barcelonès Nord	-7,3%	-27,0%	-9,5%	-8,5%	-5,1%	20,2%	-2,6%	5,4%	3,3%
Badalona	-5,7%	-27,4%	-8,9%	-9,0%	-6,0%	22,4%	-5,0%	0,3%	1,8%
Sant Adrià de Besòs	-33,3%	-51,5%	10,8%	-7,6%	1,1%	80,0%	8,2%	13,4%	12,8%
Santa Coloma de G.	-7,7%	-21,4%	-15,8%	-7,5%	-4,9%	2,4%	-0,8%	12,3%	2,8%

Font: elaboració pròpia a partir de dades de l'Observatori del Treball, Departament de Treball i Indústria.

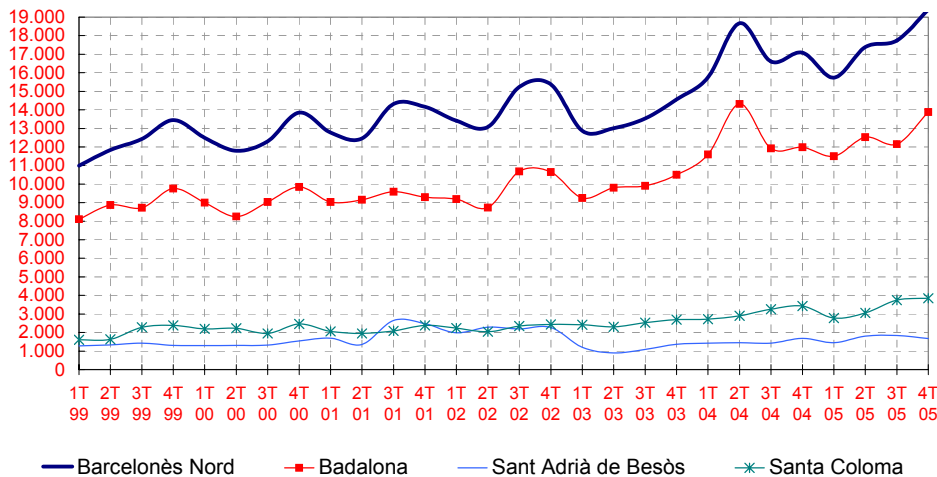
3. EVOLUCIÓ DE LA CONTRACTACIÓ AL BARCELONÈS

El nombre de contractes realitzats augmenta respecte del trimestre passat...

... però retrocedeix una mica respecte dels realitzats el darrer trimestre de l'any 2004. Així, el Barcelonès és l'únic àmbit on la variació interanual és negativa.

Al Barcelonès Nord la contractació incrementa respecte de la del trimestre passat i també respecte de la del darrer trimestre del 2004. El mateix passa amb la contractació indefinida.

G.3.1. Evolució de la contractació, 1T99 - 4T05



Font: elaboració pròpia a partir de dades de l'Observatori del Treball, Departament de Treball i Indústria.

Les empreses de la comarca contracten a més dones que homes

Mentre que a la comarca del Barcelonès les empreses contracten més dones que homes, al territori del Pacte aquest paràmetre no es repeteix amb exactitud. Respecte del tercer trimestre, ha augmentat el volum de contractes fets a dones a tot arreu excepte a St. Adrià. Pel que fa a les variacions interanuals, al Barcelonès es redueix el volum de contractació femenina i en canvi al Barcelonès Nord augmenta.

La contractació juvenil segueix sent la menys dinàmica...

... ja que creix menys que per la resta de grups d'edat a tot arreu excepte al Barcelonès Nord.

3.1. Contractes realitzats per gènere i trams d'edat, 4t trimestre de 2005

	4T 05	% s/total contractes	3T 05	4T 04	3T 04	4T 03	Var. 3T 05 4T 05	Var. 3T 04 4T 04	Var. 4T 04 4T 05	Var. 4T 03 4T 04
TOTAL										
Barcelonès	265.529	100	247.129	270.045	237.970	215.235	7,4	13,5	-1,7	25,5
Barcelona	229.473	100	213.163	237.310	205.558	176.699	7,7	15,4	-3,3	34,3
L'Hospitalet de Llob.	16.653	100	16.229	15.650	15.804	23.965	2,6	-1,0	6,4	-34,7
Barcelonès Nord	19.403	100	17.737	17.085	16.608	14.571	9,4	2,9	13,6	17,3
Badalona	13.877	100	12.155	11.982	11.923	10.509	14,2	0,5	15,8	14,0
Sant Adrià de Besòs	1.674	100	1.835	1.680	1.427	1.362	-8,8	17,7	-0,4	23,3
Santa Coloma de G.	3.852	100	3.747	3.423	3.258	2.700	2,8	5,1	12,5	26,8
Homes										
Barcelonès	126.768	47,7	120.135	124.664	115.647	103.862	5,5	7,8	1,7	20,0
Barcelona	107.609	46,9	101.641	107.962	98.546	83.912	5,9	9,6	-0,3	28,7
L'Hospitalet de Llob.	8.857	53,2	8.873	7.828	8.078	11.558	-0,2	-3,1	13,1	-32,3
Barcelonès Nord	10.302	53,1	9.621	8.874	9.023	8.392	7,1	-1,7	16,1	5,7
Badalona	7.502	54,1	6.778	6.354	6.531	6.285	10,7	-2,7	18,1	1,1
Sant Adrià de Besòs	1.061	63,4	1.083	995	934	853	-2,0	6,5	6,6	16,6
Santa Coloma de G.	1.739	45,1	1.760	1.525	1.558	1.254	-1,2	-2,1	14,0	21,6
Dones										
Barcelonès	138.761	52,3	126.994	145.381	122.323	111.373	9,3	18,9	-4,6	30,5
Barcelona	121.864	53,1	111.522	129.348	107.012	92.787	9,3	20,9	-5,8	39,4
L'Hospitalet de Llob.	7.796	46,8	7.356	7.822	7.726	12.407	6,0	1,2	-0,3	-37,0
Barcelonès Nord	9.101	46,9	8.116	8.211	7.585	6.179	12,1	8,3	10,8	32,9
Badalona	6.375	45,9	5.377	5.628	5.392	4.224	18,6	4,4	13,3	33,2
Sant Adrià de Besòs	613	36,6	752	685	493	509	-18,5	38,9	-10,5	34,6
Santa Coloma de G.	2.113	54,9	1.987	1.898	1.700	1.446	6,3	11,6	11,3	31,3
<=25										
Barcelonès	82.457	31,1	81.088	88.644	81.312	71.488	1,7	9,0	-7,0	24,0
Barcelona	70.256	30,6	69.092	76.825	69.184	57.930	1,7	11,0	-8,6	32,6
L'Hospitalet de Llob.	5.646	33,9	5.847	5.720	6.241	8.139	-3,4	-8,3	-1,3	-29,7
Barcelonès Nord	6.555	33,8	6.149	6.099	5.887	5.419	6,6	3,6	7,5	12,5
Badalona	4.882	35,2	4.356	4.360	4.349	4.076	12,1	0,3	12,0	7,0
Sant Adrià de Besòs	482	28,8	641	571	513	487	-24,8	11,3	-15,6	17,2
Santa Coloma de G.	1.191	30,9	1.152	1.168	1.025	856	3,4	14,0	2,0	36,4
>=25 a <45										
Barcelonès	150.783	56,8	135.868	150.292	128.697	118.718	11,0	16,8	0,3	26,6
Barcelona	131.187	57,2	117.901	132.998	112.048	98.343	11,3	18,7	-1,4	35,2
L'Hospitalet de Llob.	9.072	54,5	8.514	8.277	7.903	12.835	6,6	4,7	9,6	-35,5
Barcelonès Nord	10.524	54,2	9.453	9.017	8.746	7.540	11,3	3,1	16,7	19,6
Badalona	7.413	53,4	6.398	6.243	6.217	5.306	15,9	0,4	18,7	17,7
Sant Adrià de Besòs	953	56,9	973	911	730	704	-2,1	24,8	4,6	29,4
Santa Coloma de G.	2.158	56,0	2.082	1.863	1.799	1.530	3,7	3,6	15,8	21,8
>=45										
Barcelonès	32.289	12,2	30.173	31.109	27.961	25.029	7,0	11,3	3,8	24,3
Barcelona	28.030	12,2	26.170	27.487	24.326	20.426	7,1	13,0	2,0	34,6
L'Hospitalet de Llob.	1.935	11,6	1.868	1.653	1.660	2.991	3,6	-0,4	17,1	-44,7
Barcelonès Nord	2.324	12,0	2.135	1.969	1.975	1.612	8,9	-0,3	18,0	22,1
Badalona	1.582	11,4	1.401	1.379	1.357	1.127	12,9	1,6	14,7	22,4
Sant Adrià de Besòs	239	14,3	221	198	184	171	8,1	7,6	20,7	15,8
Santa Coloma de G.	503	13,1	513	392	434	314	-1,9	-9,7	28,3	24,8

Font: elaboració pròpia a partir de dades de l'Observatori del Treball, Departament de Treball i Indústria.

3.2. Perfil del contractat, 4t trimestre de 2005

	Sexe	Edat	Sector	Durada (mesos)	Tipus de contracte
Barcelonès	Dona (52'3%)	>=30 a <45 (33'6%)	Serveis (88'4%)	<=6 (52'8%)	Temps parcial temporal (32'0%)
Barcelona	Dona (53'1%)	>=30 a <45 (33'6%)	Serveis (89'8%)	<=6 (53'7%)	Temps parcial temporal (32'4%)
L'Hospitalet de Llob.	Home (53'2%)	<=24 (33'9%)	Serveis (86'0%)	<=6 (44'4%)	Temps parcial temporal (28'3%)
Barcelonès Nord	Home (53'1%)	>=30 a <45 (34'0%)	Serveis (74'1%)	<=6 (49'3%)	Temps parcial temporal (29'5%)
Badalona	Home (54'1%)	<=24 (35'2%)	Serveis (74'6%)	<=6 (51'5%)	Temps parcial temporal (30'8%)
Sant Adrià de Besòs	Home (63'4%)	>=30 a <45 (36'7%)	Serveis (68'1%)	<=6 (43'8%)	Obra o servei (34'4%)
Santa Coloma de G.	Dona (50'9%)	>=30 a <45 (36'4%)	Serveis (74'8%)	<=6 (43'7%)	Temps parcial temporal (29'5%)

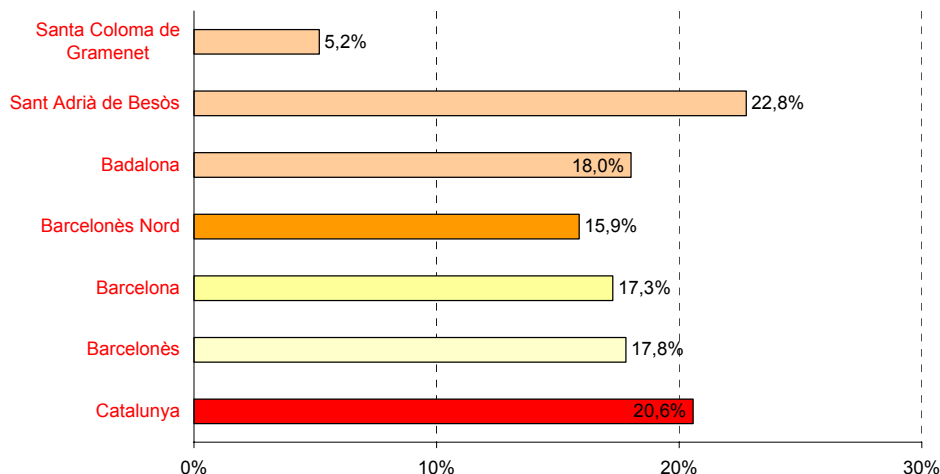
Font: elaboració pròpia a partir de dades de l'Observatori del Treball, Departament de Treball i Indústria.

Els contractes fets per empreses de treball temporal superen el 20% dels contractes realitzats a Catalunya.

Hi ha diferències importants en el pes dels contractes fets mitjançant ETT dins el Pacte del Barcelonès Nord. A Santa Coloma es mou entorn del 5%, molt per sota de la mitjana del Pacte, i en canvi a Sant Adrià arriba fins al 22'2%.

Aquesta tipologia de contractes creix a tot arreu excepte a Badalona, on hi ha un lleuger retrocés de 0.6 punts percentuals.

G.3.2. Contractes a través d'ETT, 4T05



Font: elaboració pròpia a partir de dades de l'Observatori del Treball, Departament de Treball i Indústria.

Els contractes amb una durada inferior als sis mesos són els més utilitzats.

3.3. Contractes realitzats per durada i a temps parcial, 4t trimestre de 2005

	4T 05	% s/total contractes	4T 04	Var. 4T 04 4T 05	Var. 4T 03 4T 04	4T 05	% s/total contractes	4T 04	Var. 4T 04 4T 05	Var. 4T 03 4T 04
Fins a 6 mesos						Més de 6 mesos				
Barcelonès	140.135	52,8	143.428	-2,3	25,3	11.051	4,2	10.265	7,7	33,1
Barcelona	123.182	53,7	128.025	-3,8	35,3	9.666	4,2	9.131	5,9	38,6
L'Hospitalet de Llob.	7.391	44,4	7.081	4,4	-42,0	554	3,3	517	7,2	-21,2
Barcelonès Nord	9.562	49,3	8.322	14,9	9,4	831	4,3	617	34,7	30,4
Badalona	7.144	51,5	6.325	12,9	13,2	609	4,4	369	65,0	20,6
Sant Adrià de Besòs	733	43,8	704	4,1	30,1	59	3,5	95	-37,9	86,3
Santa Coloma de G.	1.685	43,7	1.293	30,3	-12,7	163	4,2	153	6,5	31,9
Indeterminats						Indefinits				
Barcelonès	80.860	30,5	83.222	-2,8	28,9	33.483	12,6	33.130	1,1	16,2
Barcelona	67.798	29,5	71.531	-5,2	37,3	28.827	12,6	28.623	0,7	22,5
L'Hospitalet de Llob.	6.460	38,8	5.449	18,6	-30,2	2.248	13,5	2.603	-13,6	-20,7
Barcelonès Nord	6.602	34,0	6.242	5,8	34,6	2.408	12,4	1.904	26,5	2,9
Badalona	4.398	31,7	4.002	9,9	18,1	1.726	12,4	1.286	34,2	4,7
Sant Adrià de Besòs	681	40,7	697	-2,3	29,6	201	12,0	184	9,2	-20,7
Santa Coloma de G.	1.523	39,5	1.543	-1,3	116,4	481	12,5	434	10,8	11,3
Total						Temps parcial (*)				
Barcelonès	265.529	100,0	270.045	-1,7	25,5	92.215	34,7	92.552	-0,4	67,6
Barcelona	229.473	100,0	237.310	-3,3	34,3	80.960	35,3	82.492	-1,9	63,9
L'Hospitalet de Llob.	16.653	100,0	15.650	6,4	-34,7	5.074	30,5	4.771	6,4	135,7
Barcelonès Nord	19.403	100,0	17.085	13,6	17,3	6.181	31,9	5.289	16,9	84,0
Badalona	13.877	100,0	11.982	15,8	14,0	4.560	32,9	3.836	18,9	93,5
Sant Adrià de Besòs	1.674	100,0	1.680	-0,4	23,3	352	21,0	405	-13,1	55,2
Santa Coloma de G.	3.852	100,0	3.423	12,5	26,8	1.269	32,9	1.048	21,1	66,1

(*) Temps parcial temporal i indefinit.

Font: elaboració pròpia a partir de dades de l'Observatori del Treball, Departament de Treball i Indústria.

No hi ha variacions en les modalitats contractuals que més utilitzen els empresaris...

... que segueixen sent: eventuals per circumstàncies de la producció, obra i servei i temps parcial temporal, i entre totes tres modalitats acumulen més del 75% del total de contractes. A continuació hi trobem els convertits en indefinits, que suposen entorn del 5% a tots els municipis.

3.4. Modalitats contractuals, 4t trimestre de 2005

	Barcelonès	Barcelona	Hospitalet de Llobregat, I'	Barcelonès Nord	Badalona	Sant Adrià de Besòs	Santa Coloma de Gramenet
DESCRIPCIÓ							
Altres	1.349	1.049	90	210	205	1	4
Convertits en indefinits	12.018	10.244	804	970	717	89	164
Eventuals circumstàncies producció	69.710	60.212	4.331	5.167	3.734	464	969
Foment contractació indefinida	4.056	3.436	298	322	244	23	55
Formació	733	480	72	181	67	37	77
Indefinits aturats situació exclusió social	5	5		0			
Indefinits minusvàlids	176	153	9	14	10	3	1
Indefinits minusvàlids en CET	54	51	3	0			
Interinitat	23.209	20.905	918	1.386	884	49	453
Obra o servei	49.879	41.508	4.179	4.192	2.903	576	713
Ordinari temps indefinit	9.813	8.395	768	650	463	59	128
Pràctiques	1.560	1.429	59	72	55	10	7
Relleu	267	222	13	32	27	4	1
Substitució jubilació especial 64 anys	10	10		0			
Temporals aturats situació exclusió social	89	81	5	3	1	2	
Temporals bonificats minusvàlids	102	88	7	7	5	2	
Temporals d'inserció	29	29		0			
Temporals minusvàlids en CET	255	216	23	16	2	3	11
Temps parcial indefinit	7.361	6.543	366	452	292	27	133
Temps parcial temporal	84.854	74.417	4.708	5.729	4.268	325	1.136
Total general	265.529	229.473	16.653	19.403	13.877	1.674	3.852
Altres	0,5%	0,5%	0,5%	1,1%	1,5%	0,1%	0,1%
Convertits en indefinits	4,5%	4,5%	4,8%	5,0%	5,2%	5,3%	4,3%
Eventuals circumstàncies producció	26,3%	26,2%	26,0%	26,6%	26,9%	27,7%	25,2%
Foment contractació indefinida	1,5%	1,5%	1,8%	1,7%	1,8%	1,4%	1,4%
Formació	0,3%	0,2%	0,4%	0,9%	0,5%	2,2%	2,0%
Indefinits aturats en situació d'exclusió social	0,0%	0,0%	0,0%	0,0%	0,0%	0,0%	0,0%
Indefinits minusvàlids	0,1%	0,1%	0,1%	0,1%	0,1%	0,2%	0,0%
Indefinits minusvàlids en CET	0,0%	0,0%	0,0%	0,0%	0,0%	0,0%	0,0%
Interinitat	8,7%	9,1%	5,5%	7,1%	6,4%	2,9%	11,8%
Obra o servei	18,8%	18,1%	25,1%	21,6%	20,9%	34,4%	18,5%
Ordinari temps indefinit	3,7%	3,7%	4,6%	3,3%	3,3%	3,5%	3,3%
Pràctiques	0,6%	0,6%	0,4%	0,4%	0,4%	0,6%	0,2%
Relleu	0,1%	0,1%	0,1%	0,2%	0,2%	0,2%	0,0%
Substitució jubilació especial 64 anys	0,0%	0,0%	0,0%	0,0%	0,0%	0,0%	0,0%
Temporals aturats situació exclusió social	0,0%	0,0%	0,0%	0,0%	0,0%	0,1%	0,0%
Temporals bonificats minusvàlids	0,0%	0,0%	0,0%	0,0%	0,0%	0,1%	0,0%
Temporals d'inserció	0,0%	0,0%	0,0%	0,0%	0,0%	0,0%	0,0%
Temporals minusvàlids en CET	0,1%	0,1%	0,1%	0,1%	0,0%	0,2%	0,3%
Temps parcial indefinit	2,8%	2,9%	2,2%	2,3%	2,1%	1,6%	3,5%
Temps parcial temporal	32,0%	32,4%	28,3%	29,5%	30,8%	19,4%	29,5%
Total general	100,0%	100,0%	100,0%	100,0%	100,0%	100,0%	100,0%

Font: elaboració pròpia a partir de dades de l'Observatori del Treball, Departament de Treball i Indústria.

CONTRACTACIÓ A TEMPS PARCIAL¹

La contractació a temps parcial ja representa més del 30% del total de contractes del Pacte i creix a tot arreu excepte a St. Adrià.

El grup dels més grans de 45 anys és el que registra un volum més baix de contractes a temps parcial.

El sector serveis acumula el 90% dels contractes d'aquesta modalitat.

3.5. Contractació a temps parcial, 4t trimestre de 2005

	Total	Homes	Dones	<=25 anys	>=25 a <45 anys	>=45 anys	Indústria	Construc.	Serveis	Indefinits
Barcelonès	92.215	33.221	58.994	35.757	44.975	11.483	1.624	1.164	89.368	7.361
Barcelona	80.960	29.320	51.640	31.048	39.787	10.125	1.197	865	78.841	6.543
L'Hospitalet de Llob.	5.074	1.757	3.317	2.110	2.374	590	109	107	4.858	366
Barcelonès Nord	6.181	2.144	4.037	2.599	2.814	768	318	192	5.669	452
Badalona	4.560	1.643	2.917	2.043	1.985	532	177	124	4.257	292
Sant Adrià de Besòs	352	125	227	136	156	60	24	8	320	27
Santa Coloma de G.	1.269	376	893	420	673	176	117	60	1.092	133
% s/contractes temps parcial										
	<i>s/total cont</i>									
Barcelonès	34,7	36,0	64,0	38,8	48,8	12,5	1,8	1,3	96,9	8,0
Barcelona	35,3	36,2	63,8	38,3	49,1	12,5	1,5	1,1	97,4	8,1
L'Hospitalet de Llob.	30,5	34,6	65,4	41,6	46,8	11,6	2,1	2,1	95,7	7,2
Barcelonès Nord	31,9	34,7	65,3	42,0	45,5	12,4	5,1	3,1	91,7	7,3
Badalona	32,9	36,0	64,0	44,8	43,5	11,7	3,9	2,7	93,4	6,4
Sant Adrià de Besòs	21,0	35,5	64,5	38,6	44,3	17,0	6,8	2,3	90,9	7,7
Santa Coloma de G.	32,9	29,6	70,4	33,1	53,0	13,9	9,2	4,7	86,1	10,5
Var. Absoluta 4T04 - 4T05										
Barcelonès	-337	586	-923	-538	-105	306	-324	6	-10	-11
Barcelona	-1.532	224	-1.756	-831	-762	61	-333	-37	-1.158	60
L'Hospitalet de Llob.	303	191	112	74	223	6	10	3	296	-97
Barcelonès Nord	892	171	721	219	434	239	-1	40	852	26
Badalona	724	176	548	217	336	171	11	22	690	33
Sant Adrià de Besòs	-53	-39	-14	-44	-19	10	4	-4	-53	-1
Santa Coloma de G.	221	34	187	46	117	58	-16	22	215	-6
Var. Relativa 4T04 - 4T05										
Barcelonès	-0,4	1,8	-1,5	-1,5	-0,2	2,7	-16,6	0,5	0,0	-0,1
Barcelona	-1,9	0,8	-3,3	-2,6	-1,9	0,6	-21,8	-4,1	-1,4	0,9
L'Hospitalet de Llob.	6,4	12,2	3,5	3,6	10,4	1,0	10,1	2,9	6,5	-21,0
Barcelonès Nord	16,9	8,7	21,7	9,2	18,2	45,2	-0,3	26,3	17,7	6,1
Badalona	18,9	12,0	23,1	11,9	20,4	47,4	6,6	21,6	19,3	12,7
Sant Adrià de Besòs	-13,1	-23,8	-5,8	-24,4	-10,9	20,0	20,0	-33,3	-14,2	-3,6
Santa Coloma de G.	21,1	9,9	26,5	12,3	21,0	49,2	-12,0	57,9	24,5	-4,3

Font: elaboració pròpia a partir de dades de l'Observatori del Treball, Departament de Treball i Indústria.

¹ Aquesta categoria engloba dues modalitats contractuals: temps parcial temporal i temps parcial indefinit.

CONTRACTACIÓ INDEFINIDA

La contractació indefinida al Barcelonès Nord s'ha incrementat fins arribar al 12'4%.

Això representa un increment trimestral del 2'6% i interanual del 26'5%. Badalona experimenta l'increment interanual més elevat, el 34'2%.

Al Barcelonès l'increment interanual ha estat de l'1'1%.

La contractació indefinida representa el 12'6% dels contractes del Barcelonès. L'Hospitalet és el municipi on té un pes més alt, que arriba fins al 13'5%.

G.3.3. Pes relatiu contractació indefinida, 1T99-4T05



Font: elaboració pròpia a partir de dades de l'Observatori del Treball, Departament de Treball i Indústria.

No hi ha excessiva divergència en la contractació indefinida per gènere...

... tot i que hi ha diferències entre municipis. A Sant Adrià només el 35'8% dels contractes indefinits els subscriuen dones, xifra que a Santa Coloma arriba al 58%.

Per grups d'edat, el gruix de contractes indefinits recau en el col·lectiu que té entre 25 i 45 anys.

3.6. Contractes indefinits per gènere i trams d'edat, 4t trimestre de 2005

	4T 05	% s/total contractes	3T 05	4T 04	3T 04	3T 05- 4T 05	3T 04- 4T 04	4T 04- 4T 05	4T 03- 4T 04
TOTAL									
Barcelonès	33.483	12,6	28.687	33.130	27.595	16,7	20,1	1,1	16,2
Barcelona	28.827	12,6	25.047	28.623	23.549	15,1	21,5	0,7	22,5
L'Hospitalet de Llob.	2.248	13,5	1.900	2.603	2.165	18,3	20,2	-13,6	-20,7
Barcelonès Nord	2.408	12,4	1.740	1.904	1.881	38,4	1,2	26,5	2,9
Badalona	1.726	12,4	1.145	1.286	1.273	50,7	1,0	34,2	4,7
Sant Adrià de Besòs	201	12,0	212	184	173	-5,2	6,4	9,2	-20,7
Santa Coloma de G.	481	12,5	383	434	435	25,6	-0,2	10,8	11,3
% s/cont. indefinitos									
Homes									
Barcelonès	16.652	49,7	14.822	16.244	14.013	12,3	15,9	2,5	16,7
Barcelona	14.115	49,0	12.752	13.945	11.937	10,7	16,8	1,2	21,6
L'Hospitalet de Llob.	1.274	56,7	1.144	1.297	1.069	11,4	21,3	-1,8	-11,4
Barcelonès Nord	1.263	52,5	926	1.002	1.007	36,4	-0,5	26,0	2,2
Badalona	932	54,0	619	692	695	50,6	-0,4	34,7	7,3
Sant Adrià de Besòs	129	64,2	113	111	113	14,2	-1,8	16,2	-9,8
Santa Coloma de G.	202	42,0	194	199	199	4,1	0,0	1,5	-6,1
Dones									
Barcelonès	16.831	50,3	13.865	16.886	13.582	21,4	24,3	-0,3	15,7
Barcelona	14.712	51,0	12.295	14.678	11.612	19,7	26,4	0,2	23,3
L'Hospitalet de Llob.	974	43,3	756	1.306	1.096	28,8	19,2	-25,4	-28,2
Barcelonès Nord	1.145	47,5	814	902	874	40,7	3,2	26,9	3,7
Badalona	794	46,0	526	594	578	51,0	2,8	33,7	1,9
Sant Adrià de Besòs	72	35,8	99	73	60	-27,3	21,7	-1,4	-33,0
Santa Coloma de G.	279	58,0	189	235	236	47,6	-0,4	18,7	32,0
<=25									
Barcelonès	7.579	22,6	6.580	7.888	6.832	15,2	15,5	-3,9	7,3
Barcelona	6.429	22,3	5.633	6.604	5.614	14,1	17,6	-2,6	14,6
L'Hospitalet de Llob.	542	24,1	498	789	686	8,8	15,0	-31,3	-29,1
Barcelonès Nord	608	25,2	449	495	532	35,4	-7,0	22,8	4,2
Badalona	438	25,4	294	348	359	49,0	-3,1	25,9	13,0
Sant Adrià de Besòs	46	22,9	49	43	44	-6,1	-2,3	7,0	-41,9
Santa Coloma de G.	124	25,8	106	104	129	17,0	-19,4	19,2	11,8
>=25 a <45									
Barcelonès	20.794	62,1	17.872	20.466	16.850	16,3	21,5	1,6	19,9
Barcelona	18.029	62,5	15.715	17.911	14.597	14,7	22,7	0,7	26,2
L'Hospitalet de Llob.	1.379	61,3	1.149	1.464	1.214	20,0	20,6	-5,8	-17,2
Barcelonès Nord	1.386	57,6	1.008	1.091	1.039	37,5	5,0	27,0	-1,3
Badalona	1.005	58,2	652	715	682	54,1	4,8	40,6	-3,4
Sant Adrià de Besòs	106	52,7	119	114	106	-10,9	7,5	-7,0	-7,3
Santa Coloma de G.	275	57,2	237	262	251	16,0	4,4	5,0	8,3
>=45									
Barcelonès	5.110	15,3	4.235	4.776	3.913	20,7	22,1	7,0	16,9
Barcelona	4.369	15,2	3.699	4.108	3.338	18,1	23,1	6,4	20,4
L'Hospitalet de Llob.	327	14,5	253	350	265	29,2	32,1	-6,6	-12,9
Barcelonès Nord	414	17,2	283	318	310	46,3	2,6	30,2	17,8
Badalona	283	16,4	199	223	232	42,2	-3,9	26,9	23,9
Sant Adrià de Besòs	49	24,4	44	27	23	11,4	17,4	81,5	-22,9
Santa Coloma de G.	82	17,0	40	68	55	105,0	23,6	20,6	23,6

Font: elaboració pròpia a partir de dades de l'Observatori del Treball, Departament de Treball i Indústria.

Com ja passava el trimestre passat, la indústria és el sector on els contractes indefinits retrocedeixen més.

3.7. Contractació per sectors d'activitat, 4t trimestre de 2005

	Total contractes				Contractes indefinits			
	Agricultura	Indústria	Construcció	Serveis	Agricultura	Indústria	Construcció	Serveis
Dades absolutes								
Barcelonès	367	11.316	19.014	234.832	77	2.754	2.083	28.569
Barcelona	304	8.827	14.206	206.136	73	2.111	1.537	25.106
L'Hospitalet de Llob.	33	843	1.458	14.319	2	190	190	1.866
Barcelonès Nord	30	1.646	3.350	14.377	2	453	356	1.597
Badalona	27	1.053	2.442	10.355	2	302	266	1.156
Sant Adrià de Besòs	1	251	282	1.140	0	49	34	118
Santa Coloma de Gramenet	2	342	626	2.882	0	102	56	323
Percentatge s/total respectiu								
Barcelonès	0,1	4,3	7,2	88,4	0,2	8,2	6,2	85,3
Barcelona	0,1	3,8	6,2	89,8	0,3	7,3	5,3	87,1
L'Hospitalet de Llob.	0,2	5,1	8,8	86,0	0,1	8,5	8,5	83,0
Barcelonès Nord	0,2	8,5	17,3	74,1	0,1	18,8	14,8	66,3
Badalona	0,2	7,6	17,6	74,6	0,1	17,5	15,4	67,0
Sant Adrià de Besòs	0,1	15,0	16,8	68,1	0,0	24,4	16,9	58,7
Santa Coloma de Gramenet	0,1	8,9	16,3	74,8	0,0	21,2	11,6	67,2
Percentatge s/total contractes								
Barcelonès	100,0	100,0	100,0	100,0	21,0	24,3	11,0	12,2
Barcelona	100,0	100,0	100,0	100,0	24,0	23,9	10,8	12,2
L'Hospitalet de Llob.	100,0	100,0	100,0	100,0	6,1	22,5	13,0	13,0
Barcelonès Nord	100,0	100,0	100,0	100,0	6,7	27,5	10,6	11,1
Badalona	100,0	100,0	100,0	100,0	7,4	28,7	10,9	11,2
Sant Adrià de Besòs	100,0	100,0	100,0	100,0		19,5	12,1	10,4
Santa Coloma de Gramenet	100,0	100,0	100,0	100,0		29,8	8,9	11,2
Var. Absoluta 4T04 - 4T05								
Barcelonès	-51	-1.432	1.950	-4.983	11	-377	98	621
Barcelona	-25	-1.602	969	-7.179	15	-387	-90	666
L'Hospitalet de Llob.	-39	7	321	714	-2	10	49	-412
Barcelonès Nord	13	163	660	1.482	-2	0	139	367
Badalona	11	102	525	1.257	-2	10	127	305
Sant Adrià de Besòs	1	45	42	-94	0	12	6	-1
Santa Coloma de Gramenet	1	16	93	319	0	-22	6	63
Var. Relativa 4T04 - 4T05								
Barcelonès	-12,2	-11,2	11,4	-2,1	16,7	-12,0	4,9	2,2
Barcelona	-7,6	-15,4	7,3	-3,4	25,9	-15,5	-5,5	2,7
L'Hospitalet de Llob.	-54,2	0,8	28,2	5,2	-50,0	5,6	34,8	-18,1
Barcelonès Nord	76,5	11,0	24,5	11,5	-50,0	0,0	64,1	29,8
Badalona	68,8	10,7	27,4	13,8	-50,0	3,4	91,4	35,8
Sant Adrià de Besòs		21,8	17,5	-7,6		32,4	21,4	-0,8
Santa Coloma de Gramenet	100,0	4,9	17,4	12,4		-17,7	12,0	24,2

Font: elaboració pròpia a partir de dades de l'Observatori del Treball, Departament de Treball i Indústria.

CONTRACTACIÓ A ESTRANGERS

La major part dels estrangers contractats són homes

A Catalunya el 66% de les contractacions a estrangers són a homes. Al territori del Pacte aquesta xifra se situa en el 75%.

3.8. Contractes realitzats a estrangers, 4t trimestre de 2005

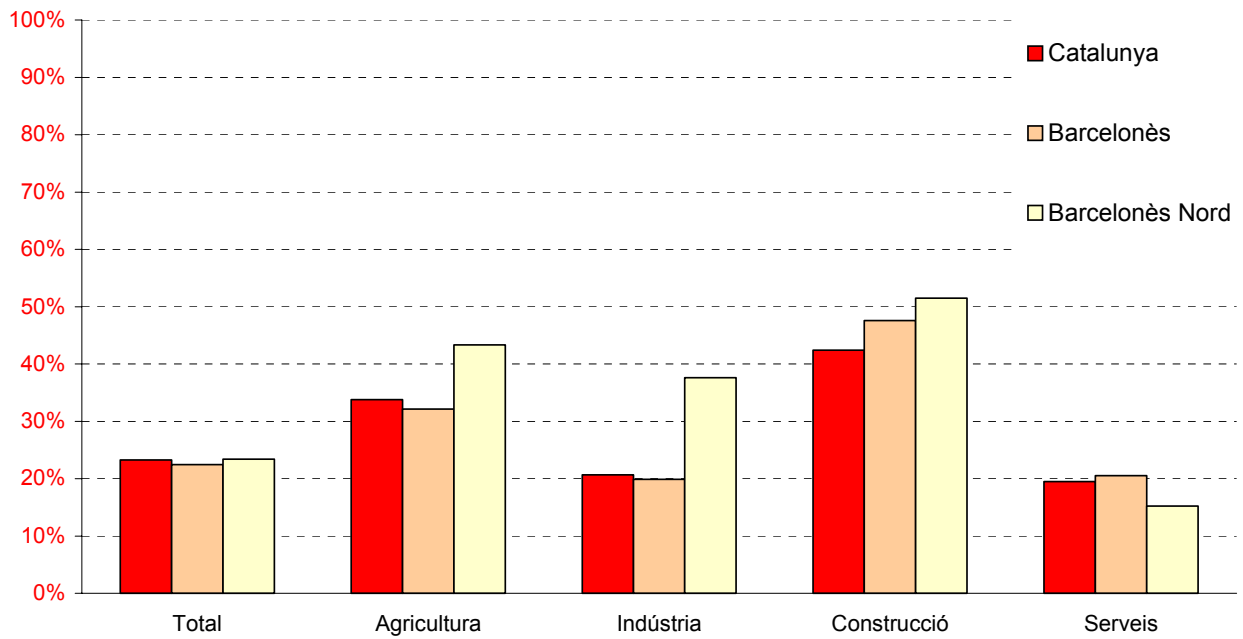
	Total	Indefinits	Homes	<25	25-45	>45	Agricul.	Indústria	Construc.	Serveis
4T 05										
Catalunya	158.734	17.635	105.002	25.718	116.338	16.678	8.418	11.058	31.417	107.841
Barcelonès	59.586	7.257	33.687	9.306	43.834	6.446	118	2.249	9.046	48.173
Barcelona	51.143	6.176	27.754	7.971	37.521	5.651	97	1.491	6.573	42.982
L'Hospitalet de Llob.	3.901	494	2.522	653	2.877	371	8	139	749	3.005
Barcelonès Nord	4.542	587	3.411	682	3.436	424	13	619	1.724	2.186
Badalona	3.112	401	2.370	448	2.373	291	11	331	1.239	1.531
Sant Adrià de Besòs	354	38	267	52	254	48	0	70	101	183
Santa Coloma de G.	1.076	148	774	182	809	85	2	218	384	472
%	S/total contractes									
Catalunya	23,3%	11,1%	66,1%	16,2%	73,3%	10,5%	5,3%	7,0%	19,8%	67,9%
Barcelonès	22,4%	12,2%	56,5%	15,6%	73,6%	10,8%	0,2%	3,8%	15,2%	80,8%
Barcelona	22,3%	12,1%	54,3%	15,6%	73,4%	11,0%	0,2%	2,9%	12,9%	84,0%
L'Hospitalet de Llob.	23,4%	12,7%	64,7%	16,7%	73,8%	9,5%	0,2%	3,6%	19,2%	77,0%
Barcelonès Nord	23,4%	12,9%	75,1%	15,0%	75,6%	9,3%	0,3%	13,6%	38,0%	48,1%
Badalona	22,4%	12,9%	76,2%	14,4%	76,3%	9,4%	0,4%	10,6%	39,8%	49,2%
Sant Adrià de Besòs	21,1%	10,7%	75,4%	14,7%	71,8%	13,6%	0,0%	19,8%	28,5%	51,7%
Santa Coloma de G.	27,9%	13,8%	71,9%	16,9%	75,2%	7,9%	0,2%	20,3%	35,7%	43,9%
Variació % 4T04-4T05										
Catalunya	30,2%	36,6%	31,1%	28,3%	30,5%	31,2%	52,8%	22,2%	46,1%	25,7%
Barcelonès	20,5%	20,6%	24,7%	21,3%	21,0%	16,8%	-27,2%	13,8%	44,6%	17,4%
Barcelona	16,5%	20,8%	19,3%	18,1%	16,5%	14,6%	-31,2%	8,8%	34,7%	14,6%
L'Hospitalet de Llob.	43,4%	13,6%	52,3%	37,5%	46,6%	31,6%	-50,0%	28,7%	101,3%	35,1%
Barcelonès Nord	60,9%	25,4%	62,8%	50,9%	66,6%	37,7%	160,0%	24,3%	71,7%	66,1%
Badalona	71,3%	51,9%	72,0%	61,7%	79,1%	35,3%	175,0%	21,7%	83,8%	76,6%
Sant Adrià de Besòs	20,0%	2,7%	11,7%	2,0%	22,7%	29,7%		150,0%	-9,8%	18,1%
Santa Coloma de G.	51,3%	-11,4%	61,9%	46,8%	52,4%	51,8%	100,0%	10,1%	76,1%	60,5%

Font: elaboració pròpia a partir de dades de l'Observatori del Treball, Departament de Treball i Indústria.

Els increments interanuals en el nombre d'estrangers contractats són molt elevats a tots els àmbits territorials...

... però especialment al Barcelonès Nord, amb un increment interanual de més del 60%. La contractació indefinida d'estrangers també creix amb força a tot arreu excepte a Santa Coloma, l'únic àmbit on recula.

G.3.4. Pes relatiu de la contractació a estrangers per sectors, 4T 05



Font: elaboració pròpia a partir de dades de l'Observatori del Treball, Departament de Treball i Indústria.

4. INFORMACIÓ DE LA XARXA DE SERVEIS MUNICIPALS D'OCUPACIÓ DEL PACTE

4.1. Ofertes de treball als serveis municipals d'ocupació, 4t trimestre de 2005

	Ofertes de treball gestionades (1)	Llocs de treball ofertats (LTO) (2)	Empreses (3)	Demandants contactats (4)	Ofertes per empresa (1)/(3)	LTO per empresa (2)/(3)	Demandants per LTO (4)/(2)
Dades absolutes							
Badalona	128	159	183	447	0,70	0,87	2,81
Santa Coloma de Gramenet	186	267	108	1.494	1,72	2,47	5,60
Sant Adrià de Besòs	21	24	15	164	1,40	1,60	6,83
<i>Barcelonès Nord</i>	335	450	306	2.105	1,09	1,47	4,68
Variació absoluta 3T 05 - 4T 05							
Badalona	34	54	125	170			
Santa Coloma de Gramenet	16	40	0	362			
Sant Adrià de Besòs	5	-18	0	32			
<i>Barcelonès Nord</i>	55	76	125	564			
Variació absoluta 4T 04 - 4T 05							
Badalona	27	48	109	-361			
Santa Coloma de Gramenet	93	25	15	359			
Sant Adrià de Besòs	-10	-38	2	-181			
<i>Barcelonès Nord</i>	110	35	126	-183			

Font: elaboració pròpia a partir de dades de l'IMPO, Grameimpuls i l'Ajuntament de Sant Adrià de Besòs.

4.2. Rànquing dels llocs de treball més demandats, 4t trimestre de 2005

Badalona	Santa Coloma de Gramenet
Operari de Neteja(15)	Aux. de Geriatria (49)
Administratiu/va (7)	Operari de Neteja (18)
Cambrer/a (7)	Docent F. Ocupaciona(12)
Dependents (6)	Dependent/ta (13)
Comercial (4)	Aux. Administratiu (12)
Sant Adrià de Besòs	Barcelonès Nord
Peons (3)	Aux. de Geriatria (49)
Administratiu/va (2)	Operari de Neteja(35)
Operari de Neteja (2)	Dependent/ta (19)
Electricista (2)	Docent F. Ocupaciona(12)
Operari (1)	Aux. Administratiu (12)

Nota: entre parèntesi el nombre de llocs de treball ofertats.

Font: elaboració pròpia a partir de dades de l'IMPO, Grameimpuls i l'Ajuntament de Sant Adrià de Besòs

Més ofertes gestionades i més llocs de treball ofertats

En canvi, el nombre d'ofertes per empresa i els llocs de treball oferts per empresa han disminuït, mentre que els demandants per lloc de treball ofert han augmentat.

Pel que fa a les ocupacions més demandades, hi ha moltes similituds amb les del trimestre anterior.



5. TAULES RESUM


DADES CONTRACTACIÓ (1)

	EDAT					DURADA					SECTOR D'ACTIVITAT ECONÒMICA						
	Total	Homes	Dones	<=19	>19 a <=24	>=25 a <30	>=30 a <45	>=45	<6 mesos	6 a 12 mesos	altres	indefinit	indeterm.	Agricultura	Indústria	Construc.	Serveis
4T 05																	
Barcelonès	265.529	126.768	138.761	18.251	64.206	61.641	89.142	32.289	140.135	9.505	1.546	33.483	80.860	367	11.316	19.014	234.832
Barcelona	229.473	107.609	121.864	14.855	55.401	54.161	77.026	28.030	123.182	8.273	1.393	28.827	67.798	304	8.827	14.206	206.136
Hospitalet de Llobregat, l'	16.653	8.857	7.796	1.548	4.098	3.562	5.510	1.935	7.391	502	52	2.248	6.460	33	843	1.458	14.319
Barcelonès Nord	19.403	10.302	9.101	1.848	4.707	3.918	6.606	2.324	9.562	730	101	2.408	6.602	30	1.646	3.350	14.377
Badalona	13.877	7.502	6.375	1.406	3.476	2.825	4.588	1.582	7.144	522	87	1.726	4.398	27	1.053	2.442	10.355
Sant Adrià de Besòs	1.674	1.061	613	125	357	339	614	239	733	50	9	201	681	1	251	282	1.140
Santa Coloma de Gramenet	3.852	1.739	2.113	317	874	754	1.404	503	1.685	158	5	481	1.523	2	342	626	2.882
% s/total, 4T 05																	
Barcelonès	100,0%	47,7%	52,3%	6,9%	24,2%	23,2%	33,6%	12,2%	52,8%	3,6%	0,6%	12,6%	30,5%	0,1%	4,3%	7,2%	88,4%
Barcelona	100,0%	46,9%	53,1%	6,5%	24,1%	23,6%	33,6%	12,2%	53,7%	3,6%	0,6%	12,6%	29,5%	0,1%	3,8%	6,2%	89,8%
Hospitalet de Llobregat, l'	100,0%	53,2%	46,8%	9,3%	24,6%	21,4%	33,1%	11,6%	44,4%	3,0%	0,3%	13,5%	38,8%	0,2%	5,1%	8,8%	86,0%
Barcelonès Nord	100,0%	53,1%	46,9%	9,5%	24,3%	20,2%	34,0%	12,0%	49,3%	3,8%	0,5%	12,4%	34,0%	0,2%	8,5%	17,3%	74,1%
Badalona	100,0%	54,1%	45,9%	10,1%	25,0%	20,4%	33,1%	11,4%	51,5%	3,8%	0,6%	12,4%	31,7%	0,2%	7,6%	17,6%	74,6%
Sant Adrià de Besòs	100,0%	63,4%	36,6%	7,5%	21,3%	20,3%	36,7%	14,3%	43,8%	3,0%	0,5%	12,0%	40,7%	0,1%	15,0%	16,8%	68,1%
Santa Coloma de Gramenet	100,0%	45,1%	54,9%	8,2%	22,7%	19,6%	36,4%	13,1%	43,7%	4,1%	0,1%	12,5%	39,5%	0,1%	8,9%	16,3%	74,8%
3T 05																	
Barcelonès	247.129	120.135	126.994	21.361	59.727	54.061	81.807	30.173	137.586	8.856	1.218	28.687	70.782	518	11.209	18.635	216.767
Barcelona	213.163	101.641	111.522	17.688	51.404	47.251	70.650	26.170	120.370	7.582	1.038	25.047	59.126	424	8.902	14.221	189.616
Hospitalet de Llobregat, l'	16.229	8.873	7.356	1.710	4.137	3.263	5.251	1.868	8.090	554	73	1.900	5.612	62	913	1.635	13.619
Barcelonès Nord	17.737	9.621	8.116	1.963	4.186	3.547	5.906	2.135	9.126	720	107	1.740	6.044	32	1.394	2.779	13.532
Badalona	12.155	6.778	5.377	1.433	2.923	2.477	3.921	1.401	6.555	479	83	1.145	3.893	30	847	1.960	9.318
Sant Adrià de Besòs	1.835	1.083	752	227	414	373	600	221	789	80	5	212	749	1	255	248	1.331
Santa Coloma de Gramenet	3.747	1.760	1.987	303	849	697	1.385	513	1.782	161	19	383	1.402	1	292	571	2.883
4T 04																	
Barcelonès	270.045	124.664	145.381	19.826	68.818	62.799	87.493	31.109	143.428	9.166	1.099	33.130	83.222	418	12.748	17.064	239.815
Barcelona	237.310	107.962	129.348	16.252	60.573	55.912	77.086	27.487	128.025	8.157	974	28.623	71.531	329	10.429	13.237	213.315
Hospitalet de Llobregat, l'	15.650	7.828	6.828	1.636	4.084	3.398	4.879	1.653	7.081	458	59	2.603	5.449	72	836	1.137	13.605
Barcelonès Nord	17.085	8.874	8.211	1.938	4.161	3.489	5.528	1.969	8.322	551	66	1.904	6.242	17	1.483	2.690	12.895
Badalona	11.982	6.354	5.628	1.438	2.922	2.501	3.742	1.379	6.325	314	55	1.286	4.002	16	951	1.917	9.098
Sant Adrià de Besòs	1.680	995	685	183	388	364	547	198	704	88	7	184	697	0	206	240	1.234
Santa Coloma de Gramenet	3.423	1.525	1.898	317	851	624	1.239	392	1.293	149	4	434	1.543	1	326	533	2.563
4T 03																	
Barcelonès	215.235	103.862	111.373	15.878	55.610	49.877	68.841	25.029	114.448	6.911	804	28.505	64.567	324	12.613	16.259	186.039
Barcelona	176.699	83.912	92.787	11.871	46.059	42.191	56.152	20.426	94.625	5.888	698	23.372	52.116	292	9.744	12.261	154.402
Hospitalet de Llobregat, l'	23.965	11.558	12.407	2.367	5.772	4.729	8.106	2.991	12.214	605	51	3.283	7.812	10	1.087	1.521	21.347
Barcelonès Nord	14.571	8.392	6.179	1.640	3.779	2.957	4.583	1.612	7.609	418	55	1.850	4.639	22	1.782	2.477	10.290
Badalona	10.509	6.285	4.224	1.260	2.816	2.160	3.146	1.127	5.587	278	28	1.228	3.388	22	1.229	1.812	7.446
Sant Adrià de Besòs	1.362	853	509	142	345	251	453	171	541	38	13	232	538	0	192	282	888
Santa Coloma de Gramenet	2.700	1.254	1.446	238	618	546	984	314	1.481	102	14	390	713	0	361	383	1.956
3T 04																	
Barcelonès	237.970	115.647	122.323	21.454	59.858	53.232	75.465	27.961	132.114	6.867	930	27.595	70.464	461	12.639	17.131	207.739
Barcelona	205.558	98.546	107.012	17.398	51.786	46.553	65.495	24.326	115.551	5.703	782	23.549	59.973	378	10.133	13.024	182.023
Hospitalet de Llobregat, l'	15.804	8.078	7.726	2.180	4.061	3.278	4.625	1.660	8.182	518	46	2.165	4.893	69	888	1.351	13.496
Barcelonès Nord	16.608	9.023	7.585	1.876	4.011	3.401	5.345	1.975	8.381	646	102	1.881	5.598	14	1.618	2.756	12.220
Badalona	11.923	6.531	5.392	1.436	2.913	2.507	3.710	1.357	6.221	473	88	1.273	3.868	11	1.146	1.841	8.925
Sant Adrià de Besòs	1.427	934	493	168	345	271	459	184	592	50	4	173	608	3	192	304	928
Santa Coloma de Gramenet	3.258	1.558	1.700	272	753	623	1.176	434	1.568	123	10	435	1.122	0	280	611	2.367



DADES CONTRACTACIÓ (2)

	EDAT					DURADA					SECTOR D'ACTIVITAT ECONÒMICA						
	Total	Homes	Dones	<=19	>19 a <=24	>=25 a <30	>=30 a <45	>=45	<6 mesos	6 a 12 mesos	altres	indefinit	indetermi.	Agricultura	Indústria	Construc.	Serveis
Variació 3T05-4T05																	
Barcelonès	18.400	6.633	11.767	-3.110	4.479	7.580	7.335	2.116	2.549	649	328	4.796	10.078	-151	107	379	18.065
Barcelona	16.310	5.968	10.342	-2.833	3.997	6.910	6.376	1.860	2.812	691	355	3.780	8.672	-120	-75	-15	16.520
Hospitalet de Llobregat, l'	424	-16	440	-162	-39	299	259	67	-699	-52	-21	348	848	-29	-70	-177	700
Barcelonès Nord	1.666	681	985	-115	521	371	700	189	436	10	-6	668	558	-2	252	571	845
Badalona	1.722	724	998	-27	553	348	667	181	589	43	4	581	505	-3	206	482	1.037
Sant Adrià de Besòs	-161	-22	-139	-102	-57	-34	14	18	-56	-30	4	-11	-68	0	-4	34	-191
Santa Coloma de Gramenet	105	-21	126	14	25	57	19	-10	-97	-3	-14	98	121	1	50	55	-1
Variació 3T04-4T04																	
Barcelonès	32.075	9.017	23.058	-1.628	8.960	9.567	12.028	3.148	11.314	2.299	169	5.535	12.758	-43	109	-67	32.076
Barcelona	31.752	9.416	22.336	-1.146	8.787	9.359	11.591	3.161	12.474	2.454	192	5.074	11.558	-49	296	213	31.292
Hospitalet de Llobregat, l'	-154	-250	96	-544	23	120	254	-7	-1.101	-60	13	438	556	3	-52	-214	109
Barcelonès Nord	477	-149	626	62	150	88	183	-6	-59	-95	-36	23	644	3	-135	-66	675
Badalona	59	-177	236	2	9	-6	32	22	104	-159	-33	13	134	5	-195	76	173
Sant Adrià de Besòs	253	61	192	15	43	93	88	14	112	38	3	11	89	-3	14	-64	306
Santa Coloma de Gramenet	165	-33	198	45	98	1	63	-42	-275	26	-6	-1	421	1	46	-78	196
Variació 4T04-4T05																	
Barcelonès	-4.516	2.104	-6.620	-1.575	-4.612	-1.158	1.649	1.180	-3.293	339	447	353	-2.362	-51	-1.432	1.950	-4.983
Barcelona	-7.837	-353	-7.484	-1.397	-5.172	-1.751	-60	543	-4.843	116	419	204	-3.733	-25	-1.602	969	-7.179
Hospitalet de Llobregat, l'	1.003	1.029	-26	-88	14	164	631	282	310	44	-7	-355	1.011	-39	7	321	714
Barcelonès Nord	2.318	1.428	890	-90	546	429	1.078	355	1.240	179	35	504	360	13	163	660	1.482
Badalona	1.895	1.148	747	-32	554	324	846	203	819	208	32	440	396	11	102	525	1.257
Sant Adrià de Besòs	-6	66	-72	-58	-31	-25	67	41	29	-38	2	17	-16	1	45	42	-94
Santa Coloma de Gramenet	429	214	215	0	23	130	165	111	392	9	1	47	-20	1	16	93	319
Variació 4T03-4T04																	
Barcelonès	54.810	20.802	34.008	3.948	13.208	12.922	18.652	6.080	28.980	2.255	295	4.625	18.655	94	135	805	53.776
Barcelona	60.611	24.050	36.561	4.381	14.514	13.721	20.934	7.061	33.400	2.269	276	5.251	19.415	37	685	976	58.913
Hospitalet de Llobregat, l'	-8.315	-3.730	-4.585	-731	-1.688	-1.331	-3.227	-1.338	-5.133	-147	8	-680	-2.363	62	-251	-384	-7.742
Barcelonès Nord	2.514	482	2.032	298	382	532	945	357	713	133	11	54	1.603	-5	-299	213	2.605
Badalona	1.473	69	1.404	178	106	341	596	252	738	36	27	58	614	-6	-278	105	1.652
Sant Adrià de Besòs	318	142	176	41	43	113	94	27	163	50	-6	-48	159	0	14	-42	346
Santa Coloma de Gramenet	723	271	452	79	233	78	255	78	-188	47	-10	44	830	1	-35	150	607
Variació % 4T04-4T05																	
Barcelonès	-1,7%	1,7%	-4,6%	-7,9%	-6,7%	-1,8%	1,9%	3,8%	-2,3%	3,7%	40,7%	1,1%	-2,8%	-12,2%	-11,2%	11,4%	-2,1%
Barcelona	-3,3%	-0,3%	-5,8%	-8,6%	-8,5%	-3,1%	-0,1%	2,0%	-3,8%	1,4%	43,0%	0,7%	-5,2%	-7,6%	-15,4%	7,3%	-3,4%
Hospitalet de Llobregat, l'	6,4%	13,1%	-0,3%	-5,4%	0,3%	4,8%	12,9%	17,1%	4,4%	9,6%	-11,9%	-13,6%	18,6%	-54,2%	0,8%	28,2%	5,2%
Barcelonès Nord	13,6%	16,1%	10,8%	-4,6%	13,1%	12,3%	19,5%	18,0%	14,9%	32,5%	53,0%	26,5%	5,8%	76,5%	11,0%	24,5%	11,5%
Badalona	15,8%	18,1%	13,3%	-2,2%	19,0%	13,0%	22,6%	14,7%	12,9%	66,2%	58,2%	34,2%	9,9%	68,8%	10,7%	27,4%	13,8%
Sant Adrià de Besòs	-0,4%	6,6%	-10,5%	-31,7%	-8,0%	-6,9%	12,2%	20,7%	4,1%	-43,2%	28,6%	9,2%	-2,3%	#DIV/0!	21,8%	17,5%	-7,6%
Santa Coloma de Gramenet	12,5%	14,0%	11,3%	0,0%	2,7%	20,8%	13,3%	28,3%	30,3%	6,0%	25,0%	10,8%	-1,3%	100,0%	4,9%	17,4%	12,4%
Variació % 3T05-4T05																	
Barcelonès	7,4%	5,5%	9,3%	-14,6%	7,5%	14,0%	9,0%	7,0%	1,9%	7,3%	26,9%	16,7%	14,2%	-29,2%	1,0%	2,0%	8,3%
Barcelona	7,7%	5,9%	9,3%	-16,0%	7,8%	14,6%	9,0%	7,1%	2,3%	9,1%	34,2%	15,1%	14,7%	-28,3%	-0,8%	-0,1%	8,7%
Hospitalet de Llobregat, l'	2,6%	-0,2%	6,0%	-9,5%	-0,9%	9,2%	4,9%	3,6%	-8,6%	-9,4%	-28,8%	18,3%	15,1%	-46,8%	-7,7%	-10,8%	5,1%
Barcelonès Nord	9,4%	7,1%	12,1%	-5,9%	12,4%	10,5%	11,9%	8,9%	4,8%	1,4%	-5,6%	38,4%	9,2%	-6,3%	18,1%	20,5%	6,2%
Badalona	14,2%	10,7%	18,6%	-1,9%	18,9%	14,0%	17,0%	12,9%	9,0%	9,0%	4,8%	50,7%	13,0%	-10,0%	24,3%	24,6%	11,1%
Sant Adrià de Besòs	-8,8%	-2,0%	-18,5%	-44,9%	-13,8%	-9,1%	2,3%	8,1%	-7,1%	-37,5%	80,0%	-5,2%	-9,1%	0,0%	-1,6%	13,7%	-14,4%
Santa Coloma de Gramenet	2,8%	-1,2%	6,3%	4,6%	2,9%	8,2%	1,4%	-1,9%	-5,4%	-1,9%	-73,7%	25,6%	8,6%	100,0%	17,1%	9,6%	0,0%