



# INFORMETRIMESTRAL

Núm. 19

3r trimestre 2005

desembre 2005

- *L'Informe en un minut*
- *Conjuntura econòmica i laboral* 1
- *Evolució de l'atur registrat al Barcelonès* 6
- *Evolució de la contractació al Barcelonès* 14
- *Informació de la Xarxa de Serveis Municipals d'Ocupació del Pacte* 26
- *Taules resum* 27

Sumari

Pacte Territorial per a  
la Promoció Econòmica i  
l'Ocupació del  
Barcelonès Nord



## **Observatori Permanent del Mercat de Treball**

L'Observatori Permanent del Mercat de Treball és una acció conjunta dels ajuntaments de Badalona, Sant Adrià de Besòs i Santa Coloma de Gramenet i del Consell Comarcal del Barcelonès, amb la col·laboració de CCOO i UGT.

Tels. 93 567 97 65 / 63 • [jdelavarga@ccbcnes.org](mailto:jdelavarga@ccbcnes.org) • <http://www.ccbcnes.org/pacte/documents>



## 0. L'INFORME EN UN MINUT

- La tradicional disminució del nombre d'aturats durant l'estiu a Espanya ha estat enguany força més discreta que en anys anteriors. La influència del turisme queda diluïda per altres forces en sentit contrari com, per exemple, la pràctica d'algunes empreses de no renovar contractes fins passat el període estival.
- El mes de setembre ha estat el més favorable del trimestre, tant a Catalunya com al Barcelonès Nord. Els empresaris renoven contractes després del període estival i cau l'atur. Malgrat aquest descens el tercer trimestre acaba amb més persones inscrites a les oficines de treball (mig miler d'aturats més a l'àmbit del Pacte).
- Per municipis, l'augment d'aturats més important s'ha produït a Badalona, tant en termes absoluts (443 persones més desocupades) com en termes relatius (amb un increment del 4'5 per cent). La taxa d'atur supera el 10 per cent.
- Per gènere, s'observa que l'atur femení ha augmentat amb més intensitat durant l'estiu, especialment entre les dones de 25 a 54 anys.
- L'atur és majoritàriament un problema femení. Un 56 per cent de les persones sense feina del Barcelonès Nord són dones. Només hi ha més homes aturats entre els menors de 25 anys i entre els majors de 60 anys, per l'abandonament prematur dels estudis i per l'impacte de les prejubilacions, respectivament.
- L'atur industrial encara té força pes a l'àmbit del Pacte. A Santa Coloma de Gramenet gairebé un de cada quatre aturats prové d'empreses industrials.
- Les dades del darrer any confirmen el to expansiu de la contractació arreu. A Espanya s'han subscrit fins a gairebé 400.000 contractes més que durant el segon trimestre de 2004.
- Aquest dinamisme s'explica en gran part per l'entrada en escena de treballadors immigrants.
- Un de cada 4 contractes subscrits per les empreses a Catalunya han estat signats per immigrants. Només en el darrer any, la contractació de persones estrangeres ha crescut un 45 per cent. És una contractació eminentment masculina molt concentrada en persones de mitjana edat. A l'àmbit del Pacte 3 de cada 4 contractes a estrangers són signats per homes.
- La major part dels estrangers són contractats per empreses de serveis. Malgrat que això, la contractació d'estrangers és un recurs molt utilitzat a la agricultura i a la construcció.
- El nombre de contractes realitzats per les empreses espanyoles i catalanes ha augmentat en relació al del segon trimestre. Per contra, a la província i a la comarca es registren menys contractes. Les modalitats indefinides són les que més es ressenteixen durant aquest trimestre i cauen arreu.
- Un 15'9 per cent dels contractes celebrats al territori s'han subscrit mitjançant una ETT.

# 1. CONJUNTURA ECONÒMICA I LABORAL

## ATUR REGISTRAT

### *L'atur es redueix durant l'estiu a Espanya, però menys que altres anys*

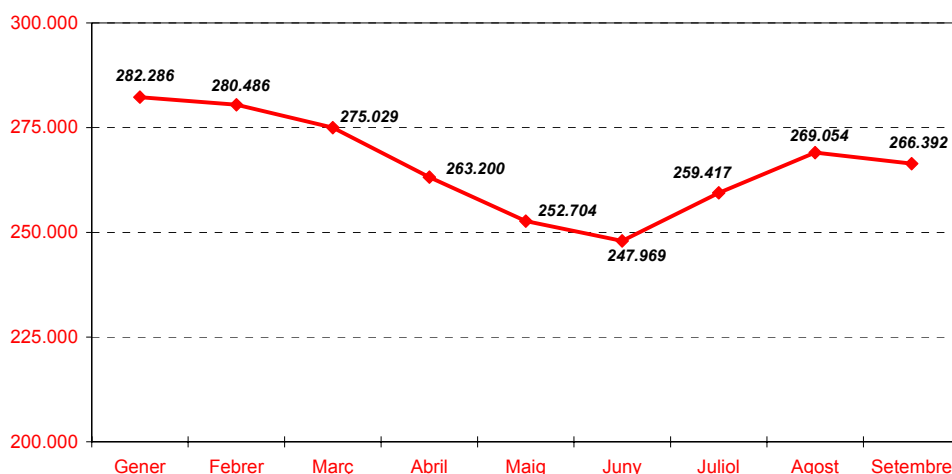
Al llarg del tercer trimestre l'atur registrat a Espanya s'ha reduït de 18.795 persones. Cal recordar que en aquest àmbit l'atur ha tingut tradicionalment un fort component estacional. El nombre de persones aturades tendeix a disminuir perquè durant els mesos d'estiu es produeixen importants augments d'ocupació en les activitats relacionades amb el turisme (hosteleria...)

Malgrat això, la disminució del nombre d'aturats ha estat enguany força més discreta que en anys anteriors (d'un 0'9 per cent). La influència del turisme sobre l'evolució del mercat de treball espanyol podria quedar diluïda per altres forces en sentit contrari com, per exemple, la pràctica d'algunes empreses de no renovar contractes fins passat el període estival.

### *El mes de setembre és el més favorable per reduir l'atur*

A Catalunya ja fa uns anys que l'atur acostuma a repuntar durant l'estiu. Entre el segon i el tercer trimestre de 2005 l'atur ha augmentat de 10.330 persones. Per mesos, tal com es pot veure a la gràfica, s'aprecia un augment de la desocupació al juliol i l'agost. Per contra, al setembre, amb la represa de l'activitat econòmica les empreses acostumen a fer nous contractes i cau l'atur.

#### **G.1.1. Evolució mensual de l'atur registrat a Catalunya. Any 2005**



Font: elaboració pròpia a partir de dades de l'Observatori del Treball, Departament de Treball i Indústria.

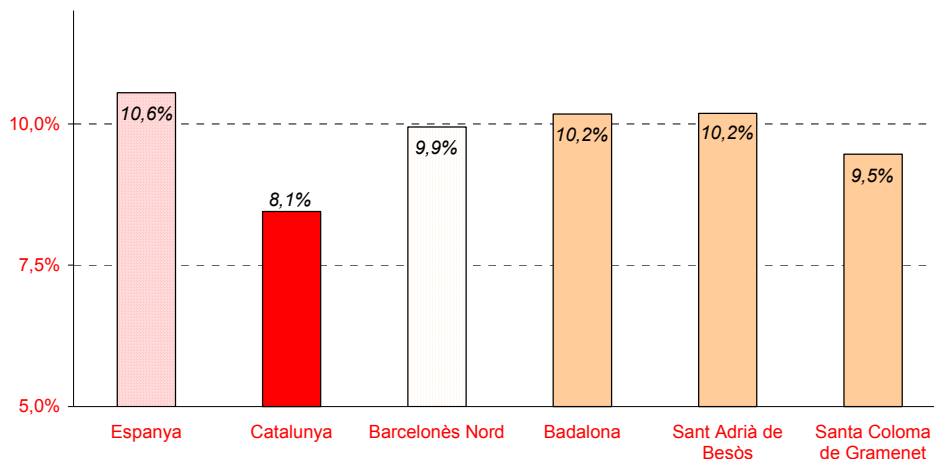
## 1.1. Atur registrat, 3r trimestre de 2005

	Mensual			Trimestre		Variació trimestral		Variació anual	
	juliol	agost	setembre	3T 05	Taxa atur	Absoluta	Relativa	Absoluta	Relativa
Espanya	1.989.417	2.019.110	2.013.286	2.007.271	10,6%	-18.795	-0,9%	n.d.	n.d.
Catalunya	259.417	269.054	266.392	264.954	8,5%	10.330	4,1%	n.d.	n.d.
Barcelonès	83.547	85.476	84.234	84.419	8,3%	1.831	2,2%	n.d.	n.d.
Barcelonès Nord	16.863	17.425	17.061	17.116	9,9%	501	3,0%	n.d.	n.d.
Barcelona	56.916	58.045	57.335	57.432	7,9%	826	1,5%	n.d.	n.d.
L'Hospitalet de Llobregat	9.768	10.006	9.838	9.871	8,4%	505	5,4%	n.d.	n.d.
Badalona	10.112	10.442	10.260	10.271	10,2%	443	4,5%	n.d.	n.d.
Sant Adrià de Besòs	1.534	1.564	1.572	1.557	10,2%	-95	-5,8%	n.d.	n.d.
Santa Coloma de Gramenet	5.217	5.419	5.229	5.288	9,5%	153	3,0%	n.d.	n.d.

Nota: la taxa d'atur [(nombre d'aturats registrats/població activa)\*100] s'han calculat utilitzant la població activa del Padró 2001.

Font: elaboració pròpia a partir de dades de l'INEM i de l'Observatori del Treball, Departament de Treball i Indústria.

## G.1.2. Taxes d'atur registrat, 3T05



Nota: la taxa d'atur [(nombre d'aturats registrats/població activa)\*100] s'han calculat utilitzant la població activa del Padró 2001.

Font: elaboració pròpia a partir de dades de l'INEM i de l'Observatori del Treball, Departament de Treball i Indústria.

## CONTRACTACIÓ

### *Durant l'estiu es subscriuen pocs contractes indefinits...*

El nombre de contractes realitzat per les empreses, tant espanyoles com catalanes, ha augmentat en relació al del segon trimestre. Ans al contrari, la davallada d'activitat econòmica estiuenca fa que la província de Barcelona, i molt especialment la comarca del Barcelonès, registrin menys contractes.

Les modalitats indefinides són les que més es ressenteixen durant aquest període i cauen arreu. Aquest és de fet un comportament habitual dels darrers anys.

## 1.2. Contractació, 3r trimestre de 2005

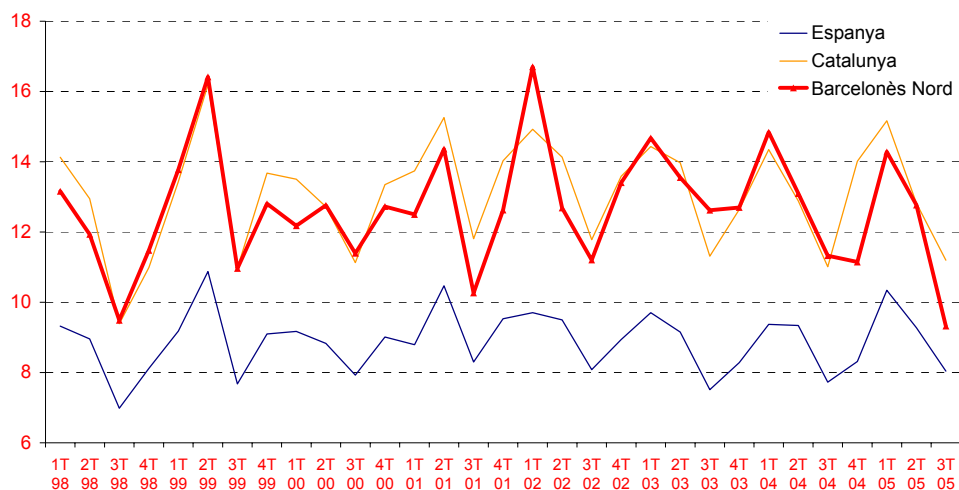
	3T 05	2T 05	3T 04	2T 04	3T 03	Var. 2T 05 3T 05	Var. 2T 04 3T 04	Var. 3T 04 3T 05	Var. 3T 03 3T 04
<b>Contractes</b>									
Espanya	4.486.602	4.319.461	4.087.886	3.927.116	3.556.059	3,9	4,1	9,8	15,0
Catalunya	706.295	683.325	649.577	612.012	492.108	3,4	6,1	8,7	32,0
Província de Barcelona	505.124	512.441	476.808	462.229	353.976	-1,4	3,2	5,9	34,7
<b>Barcelonès</b>	<b>247.129</b>	<b>271.218</b>	<b>237.970</b>	<b>232.866</b>	<b>183.785</b>	<b>-8,9</b>	<b>2,2</b>	<b>3,8</b>	<b>29,5</b>
<b>Barcelonès Nord</b>	<b>17.737</b>	<b>17.388</b>	<b>16.608</b>	<b>18.671</b>	<b>13.533</b>	<b>2,0</b>	<b>-11,0</b>	<b>6,8</b>	<b>22,7</b>
<b>Contractes Indefinits</b>									
Espanya	347.274	400.608	315.608	366.840	267.102	-13,3	-14,0	10,0	18,2
Catalunya	76.511	87.584	71.522	78.834	55.669	-12,6	-9,3	7,0	28,5
Província de Barcelona	56.461	65.872	53.758	58.421	41.977	-14,3	-8,0	5,0	28,1
<b>Barcelonès</b>	<b>28.687</b>	<b>34.786</b>	<b>27.595</b>	<b>29.853</b>	<b>21.754</b>	<b>-17,5</b>	<b>-7,6</b>	<b>4,0</b>	<b>26,9</b>
<b>Barcelonès Nord</b>	<b>1.740</b>	<b>2.220</b>	<b>1.881</b>	<b>2.445</b>	<b>1.708</b>	<b>-21,6</b>	<b>-23,1</b>	<b>-7,5</b>	<b>10,1</b>
						Dif. 2T 05 3T 05	Dif. 2T 04 3T 04	Dif. 3T 04 3T 05	Dif. 3T 03 3T 04
<b>% Contractes indefinits s/ contractes</b>									
Espanya	7,7	9,3	7,7	9,3	7,5	-1,5	-1,6	0,0	0,2
Catalunya	10,8	12,8	11,0	12,9	11,3	-2,0	-1,9	-0,2	-0,3
Província de Barcelona	11,2	12,9	11,3	12,6	11,9	-1,7	-1,4	-0,1	-0,6
<b>Barcelonès</b>	<b>11,6</b>	<b>12,8</b>	<b>11,6</b>	<b>12,8</b>	<b>11,8</b>	<b>-1,2</b>	<b>-1,2</b>	<b>0,0</b>	<b>-0,2</b>
<b>Barcelonès Nord</b>	<b>9,8</b>	<b>12,8</b>	<b>11,3</b>	<b>13,1</b>	<b>12,6</b>	<b>-3,0</b>	<b>-1,8</b>	<b>-1,5</b>	<b>-1,3</b>

Font: elaboració pròpia a partir de dades de l'INEM i de l'Observatori del Treball, Departament de Treball i Indústria.

**... de fet, la temporalitat sempre assoleix el seu màxim anual durant el tercer trimestre**

Tal com s'aprecia al gràfic següent l'evolució del pes relatiu de la contractació indefinida sobre el total de contractes té un caràcter clarament estacional.

### G.1.4. Pes relatiu de la contractació indefinida, 1T 98 - 3T 05



Font: elaboració pròpia a partir de dades de l'Observatori del Treball, Departament de Treball i Indústria.

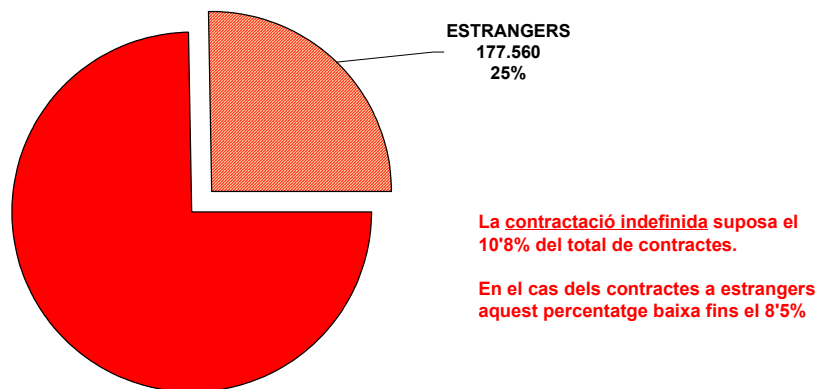
## **Les dades del darrer any confirmen el to expansiu de la contractació...**

L'evolució interanual de les dades segueix mostrant uns importants augments en el volum de contractació. Aquesta tendència és general als cinc àmbits territorials analitzats. Per exemple, a Espanya s'han subscrit fins a gairebé 400.000 contractes més que durant el segon trimestre de 2004.

## **... aquest dinamisme s'explica en gran part per l'entrada en escena de treballadors immigrants.**

Un de cada 4 contractes subscrits per les empreses a Catalunya han estat signats per immigrants. Només en el darrer any, la contractació de persones estrangeres ha crescut d'un 45 per cent. Aquest fenomen creixent no només afecta al Principat sinó al conjunt de l'Estat.

### **G.1.3. Contractació d'estrangers a Catalunya, 3T05**

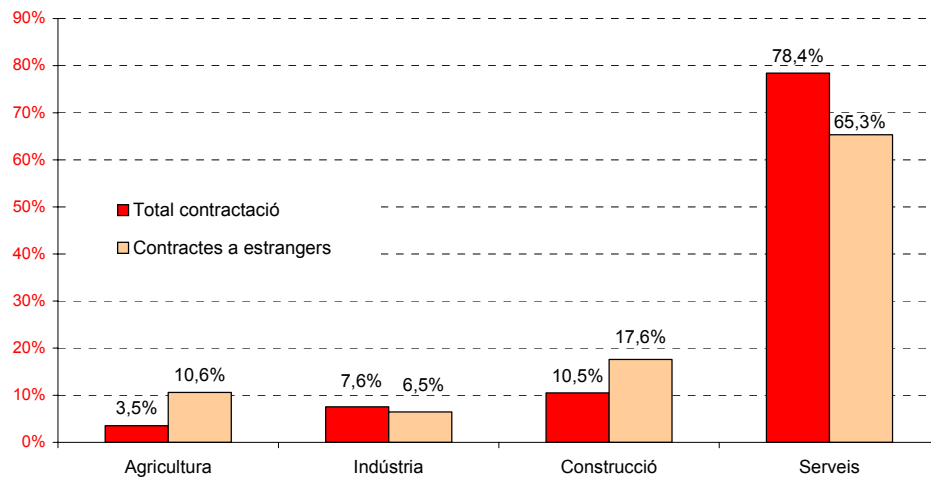


Font: elaboració pròpia a partir de dades de l'Observatori del Treball, Departament de Treball i Indústria.

## **L'agricultura i la construcció es nodreixen de molta mà d'obra forània**

Quan es compara el conjunt de contractes realitzats a estrangers amb les dades globals de contractació s'aprecien certes particularitats com la majoritària presència d'homes, la més alta temporalitat o una singular distribució sectorial. Amb les dades del tercer trimestre de Catalunya s'observa, per exemple, l'important pes relatiu que té la contractació d'estrangers a la construcció i l'agricultura. Malgrat això, tal com mostra el gràfic 1.5, el 65 per cent dels estrangers contractats recal·len a empreses de serveis.

### G.1.5. Contractació d'estrangers a Catalunya per sector, 3T05



Font: elaboració pròpia a partir de dades de l'Observatori del Treball, Departament de Treball i Indústria.

## 2. EVOLUCIÓ DE L'ATUR REGISTRAT AL BARCELONÈS

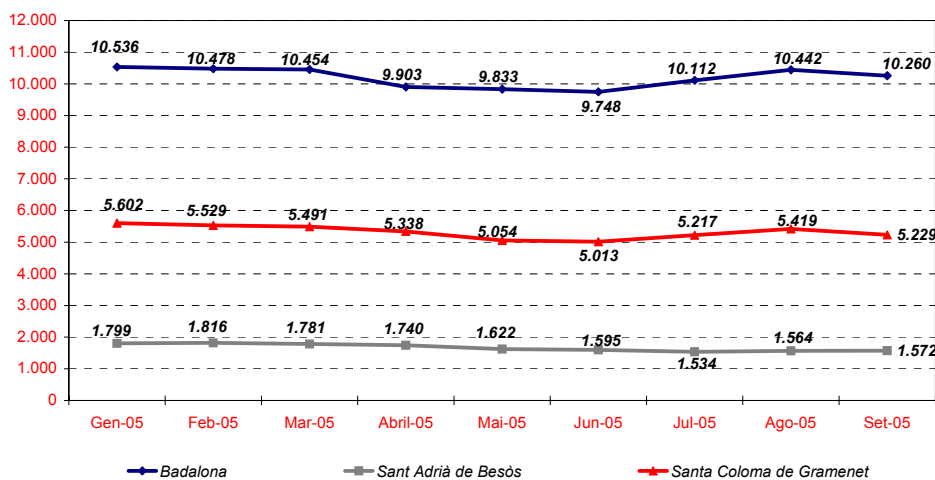
### *El trimestre acaba amb mig miler d'aturats més al Barcelonès Nord*

Seguint la tendència catalana, l'atur registrat ha augmentat d'un 2'2 per cent al Barcelonès. A la comarca hi ha 84.419 persones en situació d'atur, que suposen el 8'3 per cent de la població activa de l'any 2001.

A l'àmbit del Pacte la taxa d'atur és superior, situant-se a la ratlla del 10 per cent. En els darrers tres mesos l'atur també s'ha apujat. Les oficines de treball compten amb 510 aturats més que el segon trimestre. La variació percentual ha estat lleugerament superior a la del conjunt de la comarca.

El gràfic següent mostra l'evolució mensual de l'atur als tres municipis del Barcelonès Nord al llarg de l'any 2005. En termes generals s'observa com el nombre de persones sense feina va decreixent fins al mes de juny, i com repunta amb força durant els mesos de juliol i agost quan moltes empreses decideixen no renovar contractes a alguns treballadors. La represa de l'activitat per l'acabament del període vacacional fa caure l'atur a Badalona i a Santa Coloma de Gramenet.

### G.2.1. Evolució de l'atur registrat al Barcelonès Nord



Font: elaboració pròpia a partir de dades de l'Observatori del Treball, Departament de Treball i Indústria.

### *La taxa d'atur supera el 10 per cent a Badalona*

Al Barcelonès Nord l'augment d'aturats més important s'ha produït a Badalona, tant en termes absoluts (443 persones més desocupades) com en termes relatius (amb un increment del 4'5 per cent). Tot plegat ha tingut com a conseqüència l'assoliment d'una taxa d'atur de dos dígitos.

## ATUR PER EDAT I GÈNERE

### Hi ha més dones que homes aturats...

La primera constatació a l'analitzar les dades per gènere és que l'atur és majoritàriament un problema femení. Un 56 per cent de les persones sense feina de la comarca són dones. A Catalunya, un de cada 6 aturats és dona.

Tal com mostra el gràfic 2.2, només hi ha més homes aturats entre els menors de 25 anys. Això es deu, tal com ja s'apuntava a l'anterior informe, al fet que els nois abandonen abans els estudis per incorporar-se al mercat de treball. També hi ha més homes aturats entre els majors de 60 anys, bàsicament pel major impacte de les prejubilacions.

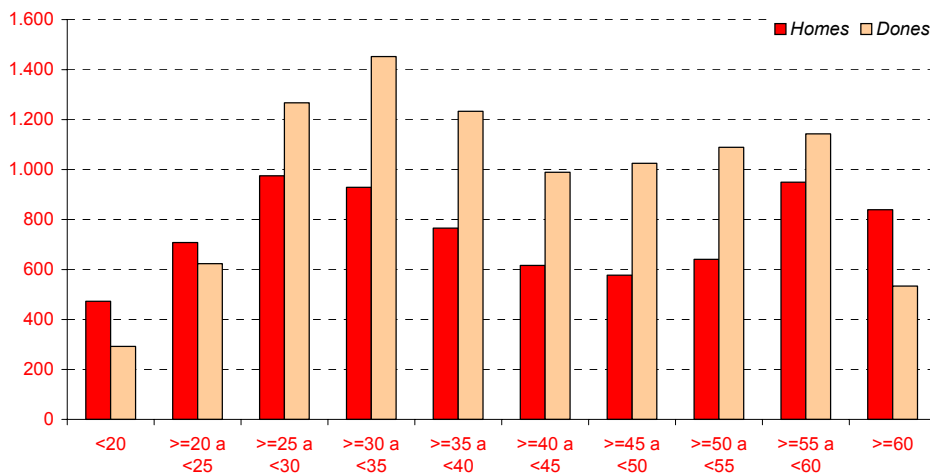
### 2.1. Atur registrat per gènere, 3r trimestre 2005

	HOMES						DONES					
	3T 05	%	Taxa atur	Variació trimestral			3T 05	%	Taxa atur	Variació trimestral		
				Absoluta	Relativa	Interanual				Absoluta	Relativa	Interanual
<b>CATALUNYA</b>	<b>109.448</b>	<b>41</b>	<b>6,1%</b>	<b>2.019</b>	<b>1,9%</b>	<b>n.d.</b>	<b>155.506</b>	<b>59</b>	<b>11,7%</b>	<b>8.310</b>	<b>5,6%</b>	<b>n.d.</b>
<b>Barcelonès</b>	<b>37.143</b>	<b>44</b>	<b>6,6%</b>	<b>-398</b>	<b>-1,1%</b>	<b>n.d.</b>	<b>47.277</b>	<b>56</b>	<b>10,5%</b>	<b>2.230</b>	<b>5,0%</b>	<b>n.d.</b>
Barcelona	25.256	44	6,5%	-603	-2,3%	n.d.	32.176	56	9,7%	1.429	4,6%	n.d.
L'Hospitalet de Llob.	4.416	45	6,4%	95	2,2%	n.d.	5.455	55	11,2%	410	8,1%	n.d.
<b>Barcelonès Nord</b>	<b>7.471</b>	<b>44</b>	<b>7,3%</b>	<b>110</b>	<b>1,5%</b>	<b>n.d.</b>	<b>9.646</b>	<b>56</b>	<b>13,9%</b>	<b>391</b>	<b>4,2%</b>	<b>n.d.</b>
Badalona	4.382	43	7,3%	144	3,4%	n.d.	5.890	57	14,5%	300	5,4%	n.d.
Sant Adrià de Besòs	684	44	7,6%	-74	-9,8%	n.d.	872	56	13,8%	-23	-2,6%	n.d.
Santa Coloma de G.	2.405	45	7,2%	40	1,7%	n.d.	2.884	55	13,0%	114	4,1%	n.d.

Nota: les taxes d'atur s'han calculat utilitzant la població activa del Cens 2001.

Font: elaboració pròpia a partir de dades de l'Observatori del Treball, Departament de Treball i Indústria.

### G.2.2. Aturats per sexe. Barcelonès Nord, 3T05



Font: elaboració pròpia a partir de dades de l'Observatori del Treball, Departament de Treball i Indústria.

### **... això justifica l'existència de programes específics de suport a la dona al sí del Pacte**

El diferencial de les taxes d'atur per gènere a Catalunya és de 5'6 punts percentuals a favor dels homes. La ciutat de Barcelona és l'àmbit territorial amb el diferencial més petit (3'2 punts percentuals).

Per contra, Badalona té la diferència més gran entre la taxa d'atur masculina i la femenina. Mentre que pels homes la taxa és del 7'3 per cent, les dones compten amb una taxa d'atur del 14'5 per cent. En aquest cas, el diferencial és de 7'2 punts percentuals. Aquesta situació justifica per sí mateixa l'existència de programes específics per millorar els factors d'ocupabilitat de les dones dintre del Pacte Territorial del Barcelonès Nord.

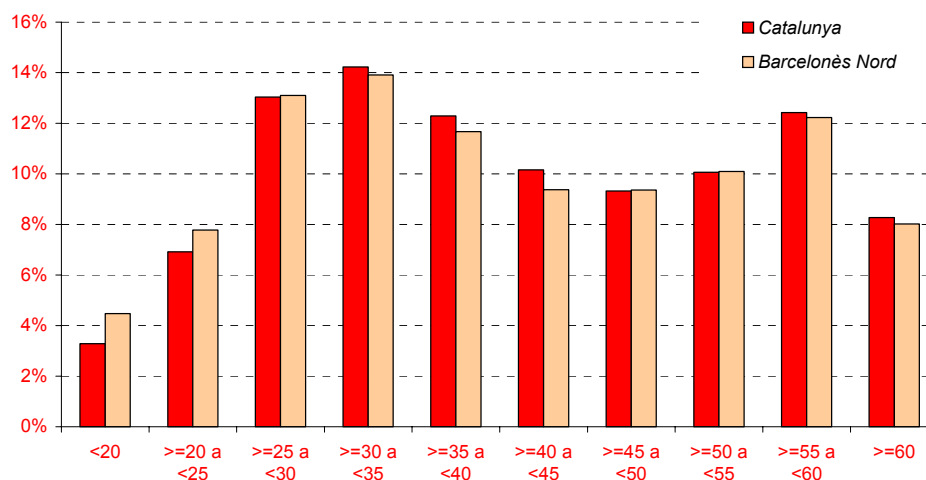
### **L'atur femení ha augmentat amb més intensitat durant l'estiu...**

L'evolució de l'atur al llarg del darrer trimestre ha estat força menys favorable entre les dones que no pas entre els homes. Al Barcelonès Nord, per exemple, es registren 391 aturades més per 110 aturats més. Al conjunt de la comarca, l'atur disminueix entre els homes mentre augmenta considerablement entre les dones (2.230 aturades més).

### **... especialment entre les dones de 25 a 54 anys**

Malgrat que l'evolució de l'atur femení al llarg del passat trimestre no ha estat positiva a nivell global, es poden fer certes matitzacions per trams d'edat. Així, l'atur disminueix de forma general entre les noies menors de 25 anys, mentre augmenta amb força entre les dones de mitjana edat.

#### **G.2.3. Pes relatiu dels aturats per trams d'edat, 3T05**



Font: elaboració pròpia a partir de dades de l'Observatori del Treball, Departament de Treball i Indústria.

## 2.2. Atur registrat per gènere i grups d'edat, 3r trimestre 2005

GÈNERE	HOMES						DONES					
	3T 05	%	Taxa atur	Variació trimestral			3T 05	%	Taxa atur	Variació trimestral		
				Absoluta	Relativa	Interanual				Absoluta	Relativa	Interanual
<b>16-24 (atur juvenil)</b>												
<b>CATALUNYA</b>	<b>14.466</b>	<b>6</b>	<b>6,1%</b>	<b>135</b>	<b>0,9%</b>	<b>n.d.</b>	<b>12.549</b>	<b>5</b>	<b>6,5%</b>	<b>-284</b>	<b>-2,2%</b>	<b>n.d.</b>
<b>Barcelonès</b>	<b>4.241</b>	<b>5</b>	<b>6,3%</b>	<b>-154</b>	<b>-3,5%</b>	<b>n.d.</b>	<b>3.336</b>	<b>4</b>	<b>5,6%</b>	<b>-43</b>	<b>-1,3%</b>	<b>n.d.</b>
Barcelona	2.521	4	6,2%	-203	-7,5%	n.d.	2.004	4	5,5%	-53	-2,6%	n.d.
L'Hospitalet de Llob.	540	6	5,4%	21	4,0%	n.d.	418	4	4,9%	63	17,7%	n.d.
<b>Barcelonès Nord</b>	<b>1.180</b>	<b>7</b>	<b>7,1%</b>	<b>29</b>	<b>2,5%</b>	<b>n.d.</b>	<b>914</b>	<b>6</b>	<b>6,6%</b>	<b>-52</b>	<b>-5,4%</b>	<b>n.d.</b>
Badalona	711	7	7,3%	37	5,5%	n.d.	538	5	6,7%	-26	-4,6%	n.d.
Sant Adrià de Besòs	115	7	7,8%	-20	-14,8%	n.d.	103	6	8,0%	-11	-9,6%	n.d.
Santa Coloma de G.	354	7	6,5%	12	3,5%	n.d.	273	5	6,0%	-15	-5,2%	n.d.
<b>25-39</b>												
<b>CATALUNYA</b>	<b>41.394</b>	<b>16</b>	<b>5,5%</b>	<b>1.300</b>	<b>3,2%</b>	<b>n.d.</b>	<b>63.419</b>	<b>25</b>	<b>10,3%</b>	<b>3.634</b>	<b>6,1%</b>	<b>n.d.</b>
<b>Barcelonès</b>	<b>13.732</b>	<b>17</b>	<b>5,9%</b>	<b>-27</b>	<b>-0,2%</b>	<b>n.d.</b>	<b>18.222</b>	<b>22</b>	<b>9,1%</b>	<b>825</b>	<b>4,7%</b>	<b>n.d.</b>
Barcelona	9.401	17	5,9%	-179	-1,9%	n.d.	12.192	22	8,3%	563	4,8%	n.d.
L'Hospitalet de Llob.	1.662	18	5,8%	55	3,4%	n.d.	2.078	22	9,1%	87	4,4%	n.d.
<b>Barcelonès Nord</b>	<b>2.669</b>	<b>16</b>	<b>6,2%</b>	<b>97</b>	<b>3,8%</b>	<b>n.d.</b>	<b>3.952</b>	<b>24</b>	<b>12,4%</b>	<b>175</b>	<b>4,6%</b>	<b>n.d.</b>
Badalona	1.523	15	6,1%	89	6,2%	n.d.	2.323	24	12,5%	135	6,2%	n.d.
Sant Adrià de Besòs	235	14	6,1%	-29	-11,0%	n.d.	369	22	12,7%	-1	-0,3%	n.d.
Santa Coloma de G.	911	18	6,4%	37	4,2%	n.d.	1.260	25	12,1%	41	3,4%	n.d.
<b>40-54</b>												
<b>CATALUNYA</b>	<b>28.172</b>	<b>11</b>	<b>4,8%</b>	<b>583</b>	<b>2,1%</b>	<b>n.d.</b>	<b>50.118</b>	<b>20</b>	<b>12,3%</b>	<b>3.608</b>	<b>7,8%</b>	<b>n.d.</b>
<b>Barcelonès</b>	<b>9.670</b>	<b>12</b>	<b>5,4%</b>	<b>-136</b>	<b>-1,4%</b>	<b>n.d.</b>	<b>15.384</b>	<b>19</b>	<b>10,8%</b>	<b>956</b>	<b>6,6%</b>	<b>n.d.</b>
Barcelona	6.765	12	5,2%	-147	-2,1%	n.d.	10.461	18	9,4%	567	5,7%	n.d.
L'Hospitalet de Llob.	1.073	11	5,3%	18	1,7%	n.d.	1.821	19	13,7%	198	12,2%	n.d.
<b>Barcelonès Nord</b>	<b>1.832</b>	<b>11</b>	<b>6,0%</b>	<b>-7</b>	<b>-0,4%</b>	<b>n.d.</b>	<b>3.102</b>	<b>19</b>	<b>17,1%</b>	<b>191</b>	<b>6,6%</b>	<b>n.d.</b>
Badalona	1.108	11	5,9%	-5	-0,4%	n.d.	1.994	20	17,9%	142	7,7%	n.d.
Sant Adrià de Besòs	183	11	7,2%	-8	-4,2%	n.d.	251	15	15,7%	-5	-2,0%	n.d.
Santa Coloma de G.	541	11	5,8%	6	1,1%	n.d.	857	17	15,8%	54	6,7%	n.d.
<b>55-64</b>												
<b>CATALUNYA</b>	<b>25.417</b>	<b>10</b>	<b>12,3%</b>	<b>4</b>	<b>0,0%</b>	<b>n.d.</b>	<b>29.420</b>	<b>12</b>	<b>29,6%</b>	<b>1.352</b>	<b>4,8%</b>	<b>n.d.</b>
<b>Barcelonès</b>	<b>9.499</b>	<b>12</b>	<b>12,7%</b>	<b>-84</b>	<b>-0,9%</b>	<b>n.d.</b>	<b>10.333</b>	<b>13</b>	<b>25,4%</b>	<b>487</b>	<b>4,9%</b>	<b>n.d.</b>
Barcelona	6.570	12	12,2%	-74	-1,1%	n.d.	7.519	13	23,1%	352	4,9%	n.d.
L'Hospitalet de Llob.	1.140	12	12,0%	1	0,1%	n.d.	1.137	12	31,8%	61	5,7%	n.d.
<b>Barcelonès Nord</b>	<b>1.789</b>	<b>11</b>	<b>15,2%</b>	<b>-11</b>	<b>-0,6%</b>	<b>n.d.</b>	<b>1.677</b>	<b>10</b>	<b>37,9%</b>	<b>74</b>	<b>4,6%</b>	<b>n.d.</b>
Badalona	1.039	11	16,3%	21	2,1%	n.d.	1.034	11	42,7%	47	4,8%	n.d.
Sant Adrià de Besòs	151	9	15,1%	-16	-9,6%	n.d.	150	9	33,3%	-5	-3,2%	n.d.
Santa Coloma de G.	599	12	13,6%	-16	-2,6%	n.d.	493	10	31,8%	32	6,9%	n.d.

Nota: les taxes d'atur s'han calculat utilitzant la població activa del Cens 2001.

Font: elaboració pròpia a partir de dades de l'Observatori del Treball, Departament de Treball i Indústria.

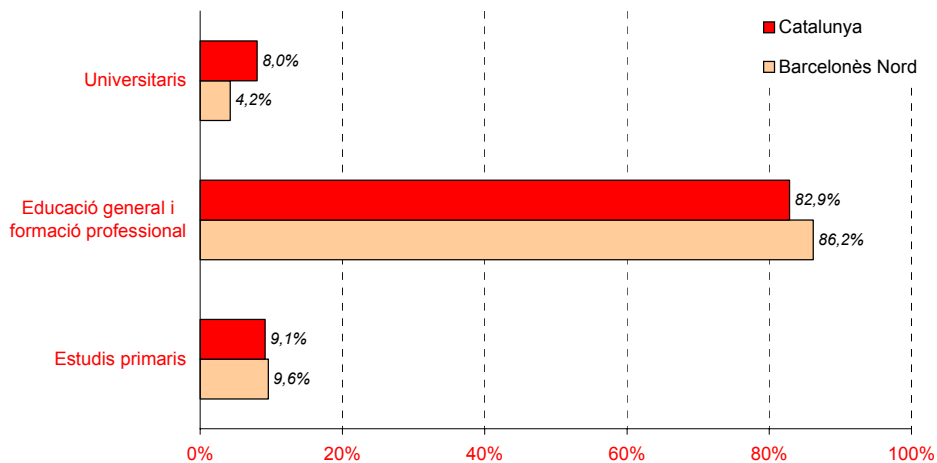
## NIVELL D'ESTUDIS

### 2.3. Atur registrat per nivell d'estudis, 3r trimestre de 2005

	Sense estudis	Estudis primaris incomplets	Estudis primaris complets	Programes formació profession.	Educació general	Tècnics profession. superiors	Universitari primer cycle	Universitari segon i tercer cycle	Altres estudis post-secundaris
<b>CATALUNYA</b>	<b>1.109</b>	<b>10.752</b>	<b>12.314</b>	<b>18.626</b>	<b>187.641</b>	<b>13.251</b>	<b>8.595</b>	<b>12.440</b>	<b>227</b>
<b>Barcelonès</b>	<b>144</b>	<b>2.183</b>	<b>3.182</b>	<b>6.089</b>	<b>58.451</b>	<b>4.771</b>	<b>3.417</b>	<b>6.093</b>	<b>90</b>
Barcelona	79	1.117	1.799	4.017	38.361	3.619	2.901	5.465	74
L'Hospitalet de Llob.	17	267	591	745	7.416	403	177	246	9
<b>Barcelonès Nord</b>	<b>48</b>	<b>799</b>	<b>792</b>	<b>1.327</b>	<b>12.674</b>	<b>749</b>	<b>339</b>	<b>382</b>	<b>7</b>
Badalona	32	443	376	732	7.771	455	218	241	3
Sant Adrià de Besòs	5	103	154	144	1.033	65	21	31	1
Santa Coloma de G.	11	253	262	451	3.870	229	100	110	3
<b>% respecte al total d'aturats</b>									
<b>CATALUNYA</b>	<b>0,4%</b>	<b>4,1%</b>	<b>4,6%</b>	<b>7,0%</b>	<b>70,8%</b>	<b>5,0%</b>	<b>3,2%</b>	<b>4,7%</b>	<b>0,1%</b>
<b>Barcelonès</b>	<b>0,2%</b>	<b>2,6%</b>	<b>3,8%</b>	<b>7,2%</b>	<b>69,2%</b>	<b>5,7%</b>	<b>4,0%</b>	<b>7,2%</b>	<b>0,1%</b>
Barcelona	0,1%	1,9%	3,1%	7,0%	66,8%	6,3%	5,1%	9,5%	0,1%
L'Hospitalet de Llob.	0,2%	2,7%	6,0%	7,5%	75,1%	4,1%	1,8%	2,5%	0,1%
<b>Barcelonès Nord</b>	<b>0,3%</b>	<b>4,7%</b>	<b>4,6%</b>	<b>7,8%</b>	<b>74,0%</b>	<b>4,4%</b>	<b>2,0%</b>	<b>2,2%</b>	<b>0,0%</b>
Badalona	0,3%	4,3%	3,7%	7,1%	75,7%	4,4%	2,1%	2,3%	0,0%
Sant Adrià de Besòs	0,3%	6,6%	9,9%	9,2%	66,3%	4,2%	1,3%	2,0%	0,1%
Santa Coloma de G.	0,2%	4,8%	5,0%	8,5%	73,2%	4,3%	1,9%	2,1%	0,1%

Font: elaboració pròpia a partir de dades de l'Observatori del Treball, Departament de Treball i Indústria.

### G.2.4. Pes relatiu dels aturats segons el nivell formatiu, 3T05



Font: elaboració pròpia a partir de dades de l'Observatori del Treball, Departament de Treball i Indústria.

## SECTORS D'ACTIVITAT ECONÒMICA I GRUPS PROFESSIONALS

### Més atur a tots els sectors i entre els que s'incorporen al mercat de treball

Tant a Catalunya com al Barcelonès Nord l'atur augmenta a tots els sectors d'activitat i també entre els que no estaven ocupats anteriorment. En aquest últim cas, l'augment d'aturats és força freqüent ja que moltes persones aprofiten l'acabament de l'estiu per incorporar-se al mercat de treball. Aquest seria el cas, per exemple, dels estudiants al finalitzar els seus estudis.

#### 2.4. Atur registrat segons l'activitat de procedència, 3r trimestre de 2005

	Catalunya	Bcnès.	Barcelona	L'Hospitalet de Llobregat	Bcnès. Nord	Badalona	Sant Adrià de Besòs	Santa Coloma de Gramenet
<b>Dades absolutes</b>								
AGRICULTURA	3.158	421	326	37	58	28	6	24
INDÚSTRIA	62.208	14.166	8.517	1.999	3.650	2.142	289	1.219
CONSTRUCCIÓ	24.702	6.517	3.531	917	2.069	1.143	174	752
SERVEIS	159.682	57.916	41.676	6.376	9.864	6.026	946	2.892
<i>Comerç i reparacions</i>	36.902	11.979	8.096	1.422	2.461	1.460	210	791
<i>Hoteleria</i>	18.316	5.567	3.996	672	899	522	76	301
<i>Transport, emmagatzematge i comunicac.</i>	7.168	2.557	1.854	277	426	252	40	134
<i>Mediació financera</i>	1.909	788	680	42	66	42	3	21
<i>Activitats immobiliàries; serveis empresa</i>	61.385	25.260	18.391	2.851	4.018	2.587	426	1.005
<i>Administració pública</i>	4.924	1.132	742	119	271	147	46	78
<i>Educació</i>	6.847	2.423	1.976	188	259	170	21	68
<i>Activitats sanitàries i serveis socials</i>	7.038	2.469	1.828	249	392	247	23	122
<i>Altres activitats socials; serveis persona</i>	14.244	5.308	3.818	499	991	565	94	332
<i>Llars que ocupen personal domèstic</i>	911	415	280	57	78	32	7	39
<i>Organismes extraterritorials</i>	38	18	15	0	3	2	0	1
SENSE OCUPACIÓ ANTERIOR	15.203	5.399	3.384	542	1.473	932	141	400
<b>% respecte al total d'aturats</b>								
AGRICULTURA	1,2%	0,5%	0,6%	0,4%	0,3%	0,3%	0,4%	0,5%
INDÚSTRIA	23,5%	16,8%	14,8%	20,3%	21,3%	20,9%	18,6%	23,1%
CONSTRUCCIÓ	9,3%	7,7%	6,1%	9,3%	12,1%	11,1%	11,2%	14,2%
SERVEIS	60,3%	68,6%	72,6%	64,6%	57,6%	58,7%	60,8%	54,7%
<i>Comerç i reparacions</i>	13,9%	14,2%	14,1%	14,4%	14,4%	14,2%	13,5%	15,0%
<i>Hoteleria</i>	6,9%	6,6%	7,0%	6,8%	5,3%	5,1%	4,9%	5,7%
<i>Transport, emmagatzematge i comunicac.</i>	2,7%	3,0%	3,2%	2,8%	2,5%	2,5%	2,6%	2,5%
<i>Mediació financera</i>	0,7%	0,9%	1,2%	0,4%	0,4%	0,4%	0,2%	0,4%
<i>Activitats immobiliàries; serveis empresa</i>	23,2%	29,9%	32,0%	28,9%	23,5%	25,2%	27,4%	19,0%
<i>Administració pública</i>	1,9%	1,3%	1,3%	1,2%	1,6%	1,4%	3,0%	1,5%
<i>Educació</i>	2,6%	2,9%	3,4%	1,9%	1,5%	1,7%	1,3%	1,3%
<i>Activitats sanitàries i serveis socials</i>	2,7%	2,9%	3,2%	2,5%	2,3%	2,4%	1,5%	2,3%
<i>Altres activitats socials; serveis persona</i>	5,4%	6,3%	6,6%	5,1%	5,8%	5,5%	6,0%	6,3%
<i>Llars que ocupen personal domèstic</i>	0,3%	0,5%	0,5%	0,6%	0,5%	0,3%	0,4%	0,7%
<i>Organismes extraterritorials</i>	0,0%	0,0%	0,0%	0,0%	0,0%	0,0%	0,0%	0,0%
SENSE OCUPACIÓ ANTERIOR	5,7%	6,4%	5,9%	5,5%	8,6%	9,1%	9,1%	7,6%
<b>Variació % trimestral</b>								
AGRICULTURA	17,0%	-3,0%	-8,7%	32,1%	18,4%	40,0%	0,0%	4,3%
INDÚSTRIA	5,3%	1,8%	1,5%	5,0%	0,9%	2,9%	-3,7%	-1,2%
CONSTRUCCIÓ	3,9%	-0,6%	-2,5%	1,4%	1,8%	2,6%	-9,4%	3,4%
SERVEIS	2,9%	2,4%	1,8%	5,6%	2,6%	4,1%	-6,6%	3,0%
SENSE OCUPACIÓ ANTERIOR	8,6%	5,8%	2,4%	10,2%	12,9%	13,1%	0,0%	17,3%

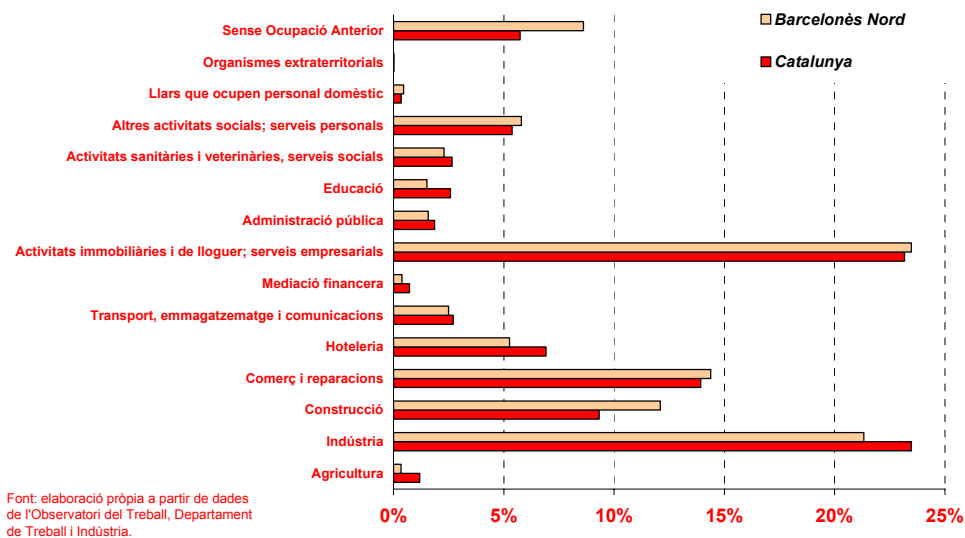
Font: elaboració pròpia a partir de dades de l'Observatori del Treball, Departament de Treball i Indústria.

## L'atur industrial encara té força pes a l'àmbit del Pacte

Malgrat que un 58 per cent dels aturats residents al Barcelonès Nord provenen del sector serveis, en relació a la comarca hi ha un nombre molt important de persones sense feina que provenen de la indústria (21'3 per cent) i la construcció (12'1 per cent).

Paradoxalment, a Santa Coloma de Gramenet, el municipi amb menys indústria de la comarca, gairebé un de cada quatre aturats prové del sector secundari. Els polígons industrials de Barcelona i el Vallès encara ocupen a molts colomencs i colomenques.

### G.2.5. Pes relatiu dels aturats per secció econòmica, 3T05



## Els treballadors de l'àmbit del Pacte ocupen professions de baixa qualificació

El perfil professional de l'aturat del Barcelonès Nord respon en bona part al d'un treballador poc qualificat. De fet, un de cada 3 aturats abans de perdre la feina desenvolupava una activitat de treballador no qualificat. A Sant Adrià de Besòs, aquest percentatge puja fins el 43'3 per cent, contrastant notablement amb la situació de Barcelona (19'2 per cent). Tot plegat posa de manifest el fort contrast de perfils d'usuari en que es troben els serveis locals d'ocupació de Barcelona i els de l'àmbit del Pacte Territorial del Barcelonès Nord.

## L'atur augmenta a tots els grups, tret dels treballadors de serveis

El grup professional que presenta una evolució trimestral més negativa és el de tècnics i professionals, amb repunts de l'atur propers al 30 per cent. En sentit contrari, l'atur es manté força estable entre els treballadors dels serveis (hosteleria...)

## 2.5. Atur registrat segons grup professional, 3r trimestre de 2005

	Directius	Tècnics i professionals	Tècnics i professionals de suport	Empleats administratius	Treballadors de serveis (restauració, personals, i comerç)	Treballadors qualificats en activitats agràries i pesqueres	Treballadors qualificats en indústries i construcció	Operadors d'instal·lació i no qualificats	Treballadors no qualificats
<b>Dades absolutes</b>									
<b>CATALUNYA</b>	<b>4.935</b>	<b>15.504</b>	<b>21.898</b>	<b>41.309</b>	<b>45.815</b>	<b>2.531</b>	<b>30.507</b>	<b>26.096</b>	<b>76.349</b>
<b>Barcelonès</b>	<b>2.306</b>	<b>7.057</b>	<b>8.707</b>	<b>15.843</b>	<b>15.148</b>	<b>435</b>	<b>8.857</b>	<b>4.969</b>	<b>21.091</b>
Barcelona	2.118	6.210	7.180	12.319	10.456	262	5.174	2.674	11.037
L'Hospitalet de Llob.	51	310	547	1.390	1.628	64	1.058	626	4.196
<b>Barcelonès Nord</b>	<b>137</b>	<b>537</b>	<b>980</b>	<b>2.134</b>	<b>3.064</b>	<b>109</b>	<b>2.625</b>	<b>1.669</b>	<b>5.858</b>
Badalona	105	336	609	1.389	1.796	58	1.487	973	3.515
Sant Adrià de Besòs	6	33	74	198	261	10	182	119	674
Santa Coloma de G.	26	168	297	547	1.007	41	956	577	1.669
<b>% respecte total aturats</b>									
<b>CATALUNYA</b>	<b>1,9%</b>	<b>5,9%</b>	<b>8,3%</b>	<b>15,6%</b>	<b>17,3%</b>	<b>1,0%</b>	<b>11,5%</b>	<b>9,8%</b>	<b>28,8%</b>
<b>Barcelonès</b>	<b>2,7%</b>	<b>8,4%</b>	<b>10,3%</b>	<b>18,8%</b>	<b>17,9%</b>	<b>0,5%</b>	<b>10,5%</b>	<b>5,9%</b>	<b>25,0%</b>
Barcelona	3,7%	10,8%	12,5%	21,4%	18,2%	0,5%	9,0%	4,7%	19,2%
L'Hospitalet de Llob.	0,5%	3,1%	5,5%	14,1%	16,5%	0,6%	10,7%	6,3%	42,5%
<b>Barcelonès Nord</b>	<b>0,8%</b>	<b>3,1%</b>	<b>5,7%</b>	<b>12,5%</b>	<b>17,9%</b>	<b>0,6%</b>	<b>15,3%</b>	<b>9,8%</b>	<b>34,2%</b>
Badalona	1,0%	3,3%	5,9%	13,5%	17,5%	0,6%	14,5%	9,5%	34,2%
Sant Adrià de Besòs	0,4%	2,1%	4,8%	12,7%	16,8%	0,6%	11,7%	7,6%	43,3%
Santa Coloma de G.	0,5%	3,2%	5,6%	10,3%	19,0%	0,8%	18,1%	10,9%	31,6%
<b>Variació % trimestral</b>									
<b>CATALUNYA</b>	<b>4,8%</b>	<b>27,4%</b>	<b>11,0%</b>	<b>3,7%</b>	<b>0,4%</b>	<b>14,5%</b>	<b>6,9%</b>	<b>5,4%</b>	<b>22,2%</b>
<b>Barcelonès</b>	<b>3,3%</b>	<b>19,5%</b>	<b>7,7%</b>	<b>1,8%</b>	<b>-0,4%</b>	<b>3,1%</b>	<b>2,3%</b>	<b>2,3%</b>	<b>-2,6%</b>
Barcelona	3,3%	17,8%	5,6%	1,2%	-2,0%	-0,4%	0,0%	1,6%	-4,6%
L'Hospitalet de Llob.	10,9%	36,6%	31,8%	2,7%	8,3%	16,4%	6,8%	7,7%	0,1%
<b>Barcelonès Nord</b>	<b>0,7%</b>	<b>32,6%</b>	<b>11,9%</b>	<b>4,4%</b>	<b>1,1%</b>	<b>4,8%</b>	<b>5,3%</b>	<b>1,5%</b>	<b>-0,4%</b>
Badalona	4,0%	30,2%	12,4%	4,5%	2,2%	0,0%	6,6%	2,1%	2,3%
Sant Adrià de Besòs	0,0%	50,0%	2,8%	2,1%	-3,7%	0,0%	-6,2%	-0,8%	-11,7%
Santa Coloma de G.	-10,3%	34,4%	13,4%	5,0%	0,6%	13,9%	5,6%	0,9%	-0,9%

Font: elaboració pròpia a partir de dades de l'Observatori del Treball, Departament de Treball i Indústria.

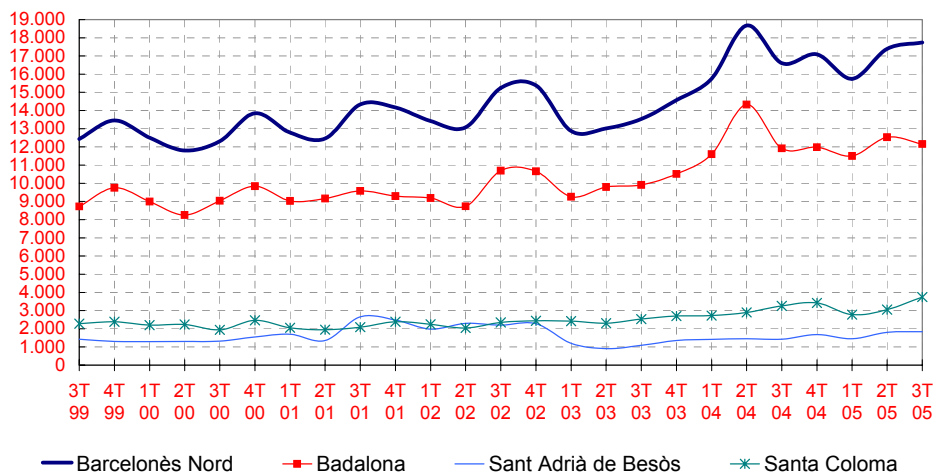
### 3. EVOLUCIÓ DE LA CONTRACTACIÓ AL BARCELONÈS

#### *El volum de contractació continua augmentant arreu*

Durant aquest tercer trimestre les empreses de la comarca han realitzat força més contractes que a l'any 2004. A l'àmbit del Pacte s'han registrat 1.129 contractes més. Tal com s'aprecia a la gràfica, el volum de contractació al Barcelonès Nord ha crescut força en els darrers 6 anys.

Per gènere no s'aprecien diferències significatives. La contractació masculina i femenina presenten increments percentuals similars en el darrer període interanual, tant al Barcelonès com a l'àmbit del Pacte.

#### G.3.1. Evolució de la contractació, 1T99 - 3T05



Font: elaboració pròpia a partir de dades de l'Observatori del Treball, Departament de Treball i Indústria.

#### *Les empreses de la comarca contracten a més dones que homes*

Tan sols les empreses de Barcelona i Santa Coloma de Gramenet contracten a més dones que no pas homes. Val a dir que aquestes dues ciutats són les que tenen una estructura econòmica més terciaritzada. Sant Adrià de Besòs, que compta amb un important pes del sector secundari, contracta majoritàriament homes (6 de cada 10 contractes).

#### *La contractació juvenil es mostra poc dinàmica*

Quan analitzem l'evolució de la contractació en el darrer any per edats s'observa un lleuger retrocés de la contractació juvenil a la comarca. Aquest fet contrasta amb la tendència expansiva seguida pels altres dos trams d'edat analitzats. A l'àmbit del Pacte, els contractes a menors de 25 anys creixen en relació als valors del tercer trimestre de 2004, encara que a un ritme menor al dels trams de 25 a 44 anys i majors de 45.

### 3.1. Contractes realitzats per gènere i trams d'edat, 3r trimestre de 2005

	3T 05	% s/total contractes	2T 05	3T 04	2T 04	3T 03	Var. 2T 05 3T 05	Var. 2T 04 3T 04	Var. 3T 04 3T 05	Var. 3T 03 3T 04
<b>TOTAL</b>										
<b>Barcelonès</b>	<b>247.129</b>	<b>100</b>	<b>271.218</b>	<b>237.970</b>	<b>232.866</b>	<b>183.785</b>	<b>-8,9</b>	<b>2,2</b>	<b>3,8</b>	<b>29,5</b>
Barcelona	213.163	100	238.696	205.558	198.710	155.555	-10,7	3,4	3,7	32,1
L'Hospitalet de Llob.	16.229	100	15.134	15.804	15.485	14.697	7,2	2,1	2,7	7,5
<b>Barcelonès Nord</b>	<b>17.737</b>	<b>100</b>	<b>17.388</b>	<b>16.608</b>	<b>18.671</b>	<b>13.533</b>	<b>2,0</b>	<b>-11,0</b>	<b>6,8</b>	<b>22,7</b>
Badalona	12.155	100	12.528	11.923	14.320	9.906	-3,0	-16,7	1,9	20,4
Sant Adrià de Besòs	1.835	100	1.801	1.427	1.452	1.090	1,9	-1,7	28,6	30,9
Santa Coloma de G.	3.747	100	3.059	3.258	2.899	2.537	22,5	12,4	15,0	28,4
<b>Homes</b>										
<b>Barcelonès</b>	<b>120.135</b>	<b>48,6</b>	<b>131.520</b>	<b>115.647</b>	<b>114.138</b>	<b>90.726</b>	<b>-8,7</b>	<b>1,3</b>	<b>3,9</b>	<b>27,5</b>
Barcelona	101.641	47,7	113.237	98.546	95.262	75.270	-10,2	3,4	3,1	30,9
L'Hospitalet de Llob.	8.873	54,7	8.512	8.078	8.366	7.771	4,2	-3,4	9,8	4,0
<b>Barcelonès Nord</b>	<b>9.621</b>	<b>54,2</b>	<b>9.771</b>	<b>9.023</b>	<b>10.510</b>	<b>7.685</b>	<b>-1,5</b>	<b>-14,1</b>	<b>6,6</b>	<b>17,4</b>
Badalona	6.778	55,8	6.854	6.531	8.051	5.838	-1,1	-18,9	3,8	11,9
Sant Adrià de Besòs	1.083	59,0	1.248	934	1.019	638	-13,2	-8,3	16,0	46,4
Santa Coloma de G.	1.760	47,0	1.669	1.558	1.440	1.209	5,5	8,2	13,0	28,9
<b>Dones</b>										
<b>Barcelonès</b>	<b>126.994</b>	<b>51,4</b>	<b>139.698</b>	<b>122.323</b>	<b>118.728</b>	<b>93.059</b>	<b>-9,1</b>	<b>3,0</b>	<b>3,8</b>	<b>31,4</b>
Barcelona	111.522	52,3	125.459	107.012	103.448	80.285	-11,1	3,4	4,2	33,3
L'Hospitalet de Llob.	7.356	45,3	6.622	7.726	7.119	6.926	11,1	8,5	-4,8	11,6
<b>Barcelonès Nord</b>	<b>8.116</b>	<b>45,8</b>	<b>7.617</b>	<b>7.585</b>	<b>8.161</b>	<b>5.848</b>	<b>6,6</b>	<b>-7,1</b>	<b>7,0</b>	<b>29,7</b>
Badalona	5.377	44,2	5.674	5.392	6.269	4.068	-5,2	-14,0	-0,3	32,5
Sant Adrià de Besòs	752	41,0	553	493	433	452	36,0	13,9	52,5	9,1
Santa Coloma de G.	1.987	53,0	1.390	1.700	1.459	1.328	42,9	16,5	16,9	28,0
<b>&lt;=25</b>										
<b>Barcelonès</b>	<b>81.088</b>	<b>32,8</b>	<b>82.853</b>	<b>81.312</b>	<b>74.185</b>	<b>63.088</b>	<b>-2,1</b>	<b>9,6</b>	<b>-0,3</b>	<b>28,9</b>
Barcelona	69.092	32,4	72.103	69.184	62.118	52.601	-4,2	11,4	-0,1	31,5
L'Hospitalet de Llob.	5.847	36,0	5.009	6.241	5.552	5.703	16,7	12,4	-6,3	9,4
<b>Barcelonès Nord</b>	<b>6.149</b>	<b>34,7</b>	<b>5.741</b>	<b>5.887</b>	<b>6.515</b>	<b>4.784</b>	<b>7,1</b>	<b>-9,6</b>	<b>4,5</b>	<b>23,1</b>
Badalona	4.356	35,8	4.218	4.349	5.090	3.569	3,3	-14,6	0,2	21,9
Sant Adrià de Besòs	641	34,9	518	513	497	400	23,7	3,2	25,0	28,3
Santa Coloma de G.	1.152	30,7	1.005	1.025	928	815	14,6	10,5	12,4	25,8
<b>&gt;=25 a &lt;45</b>										
<b>Barcelonès</b>	<b>135.868</b>	<b>55,0</b>	<b>155.939</b>	<b>128.697</b>	<b>131.955</b>	<b>99.389</b>	<b>-12,9</b>	<b>-2,5</b>	<b>5,6</b>	<b>29,5</b>
Barcelona	117.901	55,3	137.968	112.048	113.681	84.862	-14,5	-1,4	5,2	32,0
L'Hospitalet de Llob.	8.514	52,5	8.412	7.903	8.306	7.339	1,2	-4,9	7,7	7,7
<b>Barcelonès Nord</b>	<b>9.453</b>	<b>53,3</b>	<b>9.559</b>	<b>8.746</b>	<b>9.968</b>	<b>7.188</b>	<b>-1,1</b>	<b>-12,3</b>	<b>8,1</b>	<b>21,7</b>
Badalona	6.398	52,6	6.792	6.217	7.603	5.232	-5,8	-18,2	2,9	18,8
Sant Adrià de Besòs	973	53,0	1.060	730	759	568	-8,2	-3,8	33,3	28,5
Santa Coloma de G.	2.082	55,6	1.707	1.799	1.606	1.388	22,0	12,0	15,7	29,6
<b>&gt;=45</b>										
<b>Barcelonès</b>	<b>30.173</b>	<b>12,2</b>	<b>32.426</b>	<b>27.961</b>	<b>26.726</b>	<b>21.308</b>	<b>-6,9</b>	<b>4,6</b>	<b>7,9</b>	<b>31,2</b>
Barcelona	26.170	12,3	28.625	24.326	22.911	18.092	-8,6	6,2	7,6	34,5
L'Hospitalet de Llob.	1.868	11,5	1.713	1.660	1.627	1.655	9,0	2,0	12,5	0,3
<b>Barcelonès Nord</b>	<b>2.135</b>	<b>12,0</b>	<b>2.088</b>	<b>1.975</b>	<b>2.188</b>	<b>1.561</b>	<b>2,3</b>	<b>-9,7</b>	<b>8,1</b>	<b>26,5</b>
Badalona	1.401	11,5	1.518	1.357	1.627	1.105	-7,7	-16,6	3,2	22,8
Sant Adrià de Besòs	221	12,0	223	184	196	122	-0,9	-6,1	20,1	50,8
Santa Coloma de G.	513	13,7	347	434	365	334	47,8	18,9	18,2	29,9

Font: elaboració pròpia a partir de dades de l'Observatori del Treball, Departament de Treball i Indústria.

### 3.2. Perfil del contractat, 3r trimestre de 2005

	Sexe	Edat	Sector	Durada (mesos)	Tipus de contracte
<b>Catalunya</b>	Home (53,0%)	<=24 (34,9%)	Serveis (78,4%)	<=6 (54,2%)	
<b>Barcelonès</b>	Dona (51,4%)	>=30 a <45 (33,1%)	Serveis (87,7%)	<=6 (55,7%)	Temps parcial temporal (29,8%)
Barcelona	Dona (52,3%)	>=30 a <45 (33,1%)	Serveis (89,0%)	<=6 (56,5%)	Temps parcial temporal (30,4%)
L'Hospitalet de Llob.	Home (54,7%)	<=24 (36,0%)	Serveis (83,9%)	<=6 (49,8%)	Eventuals circumstàncies producció (29,4%)
<b>Barcelonès Nord</b>	Home (54,2%)	<=24 (34,7%)	Serveis (76,3%)	<=6 (51,5%)	Eventuals circumstàncies producció (28,3%)
Badalona	Home (55,8%)	<=24 (35,8%)	Serveis (76,7%)	<=6 (53,9%)	Eventuals circumstàncies producció (29,2%)
Sant Adrià de Besòs	Home (59,0%)	<=24 (34,9%)	Serveis (72,5%)	<=6 (43,0%)	Obra i servei (36,5%)
Santa Coloma de G.	Dona (53,0%)	>=30 a <45 (37,0%)	Serveis (76,9%)	<=6 (47,6%)	Eventuals circumstàncies producció (27,5%)

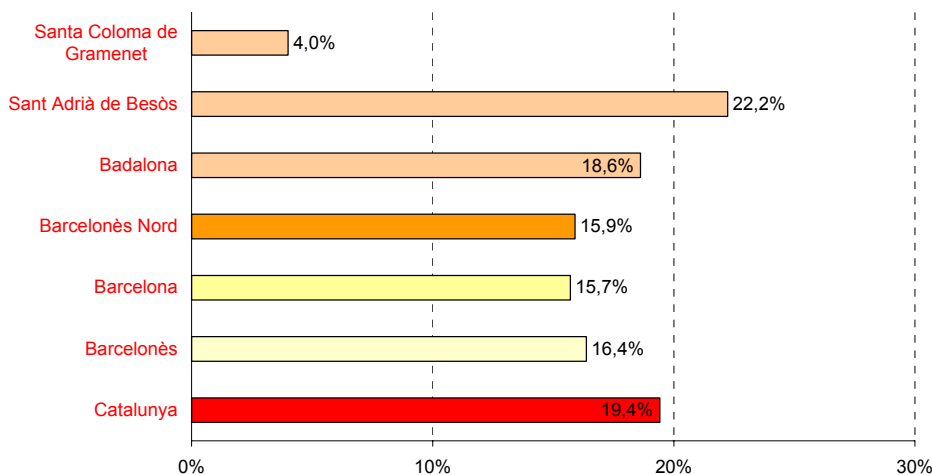
Font: elaboració pròpia a partir de dades de l'Observatori del Treball, Departament de Treball i Indústria.

### Les empreses de treball temporal acaparen el 19'4 per cent dels contractes celebrats a Catalunya

L'*Informe Trimestral* ofereix per primera vegada dades sobre contractes fets per empreses de treball temporal (ETT). Una ETT és una empresa que posa a disposició d'una altra empresa, de manera temporal, treballadors que ha contractat. L'empresa destinatària d'aquesta activitat és l'empresa usuària. Entre l'ETT i l'empresa usuària es formalitza un altre tipus de contracte (no laboral), anomenat contracte de posada a disposició, l'objecte del qual és la cessió del treballador. Les dades que es comenten a aquest *Informe* fan referència als contractes formalitzats entre ETT i treballador, no pas els contractes de posada a disposició.

Un vegada feta aquesta precisió, les dades de Catalunya ens mostren que un de cada 5 contractes registrats a les oficines de treball han estat formalitzats per ETT. A l'àmbit del Pacte, l'activitat d'aquestes empreses és lleugerament menor. Un 15'9 per cent dels contractes celebrats al territori s'han subscrit mitjançant una ETT.

#### G.1.4. Contractes a través d'ETT, 3T05



Font: elaboració pròpia a partir de dades de l'Observatori del Treball, Departament de Treball i Indústria.

**Més del 50 per cent del contractes subscrits a la comarca tenen una durada inferior als 6 mesos.**

**3.3. Contractes realitzats per durada i a temps parcial, 3r trimestre de 2005**

	3T 05	% s/total contractes	3T 04	Var. 3T 04 3T 05	Var. 3T 03 3T 04	3T 05	% s/total contractes	3T 04	Var. 3T 04 3T 05	Var. 3T 03 3T 04	
<b>Fins a 6 mesos</b>						<b>Més de 6 mesos</b>					
<b>Barcelonès</b>	<b>137.586</b>	<b>55,7</b>	<b>132.114</b>	<b>4,1</b>	<b>29,7</b>	<b>10.074</b>	<b>4,1</b>	<b>7.797</b>	<b>29,2</b>	<b>52,3</b>	
Barcelona	120.370	56,5	115.551	4,2	32,6	8.620	4,0	6.485	32,9	44,6	
L'Hospitalet de Llob.	8.090	49,8	8.182	-1,1	3,3	627	3,9	564	11,2	94,5	
<b>Barcelonès Nord</b>	<b>9.126</b>	<b>51,5</b>	<b>8.381</b>	<b>8,9</b>	<b>23,0</b>	<b>827</b>	<b>4,7</b>	<b>748</b>	<b>10,6</b>	<b>116,8</b>	
Badalona	6.555	53,9	6.221	5,4	27,9	562	4,6	561	0,2	150,4	
Sant Adrià de Besòs	789	43,0	592	33,3	37,7	85	4,6	54	57,4	74,2	
Santa Coloma de G.	1.782	47,6	1.568	13,6	3,2	180	4,8	133	35,3	47,8	
<b>Indeterminats</b>						<b>Indefinits</b>					
<b>Barcelonès</b>	<b>70.782</b>	<b>28,6</b>	<b>70.464</b>	<b>0,5</b>	<b>28,0</b>	<b>28.687</b>	<b>11,6</b>	<b>27.595</b>	<b>4,0</b>	<b>26,9</b>	
Barcelona	59.126	27,7	59.973	-1,4	32,1	25.047	11,8	23.549	6,4	27,2	
L'Hospitalet de Llob.	5.612	34,6	4.893	14,7	-1,2	1.900	11,7	2.165	-12,2	40,9	
<b>Barcelonès Nord</b>	<b>6.044</b>	<b>34,1</b>	<b>5.598</b>	<b>8,0</b>	<b>20,0</b>	<b>1.740</b>	<b>9,8</b>	<b>1.881</b>	<b>-7,5</b>	<b>10,1</b>	
Badalona	3.893	32,0	3.868	0,6	4,9	1.145	9,4	1.273	-10,1	12,6	
Sant Adrià de Besòs	749	40,8	608	23,2	40,7	212	11,6	173	22,5	-12,2	
Santa Coloma de G.	1.402	37,4	1.122	25,0	105,1	383	10,2	435	-12,0	14,5	
<b>Total</b>						<b>Temps parcial (*)</b>					
<b>Barcelonès</b>	<b>247.129</b>	<b>100,0</b>	<b>237.970</b>	<b>3,8</b>	<b>29,5</b>	<b>79.774</b>	<b>32,3</b>	<b>73.212</b>	<b>9,0</b>	<b>32,5</b>	
Barcelona	213.163	100,0	205.558	3,7	32,1	70.063	32,9	64.386	8,8	27,9	
L'Hospitalet de Llob.	16.229	100,0	15.804	2,7	7,5	4.803	29,6	4.232	13,5	109,1	
<b>Barcelonès Nord</b>	<b>17.737</b>	<b>100,0</b>	<b>16.608</b>	<b>6,8</b>	<b>22,7</b>	<b>4.908</b>	<b>27,7</b>	<b>4.594</b>	<b>6,8</b>	<b>59,8</b>	
Badalona	12.155	100,0	11.923	1,9	20,4	3.402	28,0	3.272	4,0	65,1	
Sant Adrià de Besòs	1.835	100,0	1.427	28,6	30,9	422	23,0	317	33,1	21,5	
Santa Coloma de G.	3.747	100,0	3.258	15,0	28,4	1.084	28,9	1.005	7,9	59,3	

(\*) Temps parcial temporal i indefinit.

Font: elaboració pròpia a partir de dades de l'Observatori del Treball, Departament de Treball i Indústria.

**Malgrat existeixen força modalitats contractuals els empresaris bàsicament utilitzen tres tipus contractes**

La normativa vigent ofereix un ventall de modalitats de contractació, les quals poden ser incentivades o no. Els objectius d'aquest ampli ventall són múltiples: potenciar la contractació indefinida, afavorir la inserció laboral de determinats col·lectius, afavorir la formació teoricopràctica dels joves, donar resposta a les necessitats i característiques de l'activitat productiva, o fer compatibles les necessitats personals, formatives i professionals dels treballadors amb les exigències d'adaptabilitat de les empreses.

Tot i aquest desplaçament del marc legal, tres modalitats contractuals acaparen 8 de cada 10 contractes: eventuals per circumstàncies de la producció, obra i servei, i temps parcial temporal.

### 3.4. Modalitats contractuals, 3r trimestre de 2005

	Barcelonès	Barcelona	Hospitalet de Llobregat, l'	Barcelonès Nord	Badalona	Sant Adrià de Besòs	Santa Coloma de Gramenet
<b>DESCRIPCIÓ</b>							
Altres	2.072	1.683	18	371	366		5
Convertits en indefinits	13.403	11.627	828	948	691	84	173
Eventuals circumstàncies producció	77.796	67.817	4.554	5.425	4.099	466	860
Foment contractació indefinida	4.502	3.909	315	278	200	28	50
Formació	635	432	39	164	117	9	38
Indefinits aturats situació exclusió social	10	10		0			
Indefinits minusvàlids	210	181	15	14	13		1
Indefinits minusvàlids en CET	43	40	3	0			
Interinitat	23.031	20.911	831	1.289	815	64	410
Obra o servei	52.419	45.107	3.364	3.948	2.593	773	582
Ordinari temps indefinit	10.139	8.879	701	559	388	51	120
Pràctiques	1.209	1.119	36	54	34	9	11
Relleu	397	363	14	20	13	7	
Substitució jubilació especial 64 anys	7	7		0			
Temporals aturats situació exclusió social	62	51	1	10	1	2	7
Temporals bonificats minusvàlids	110	94	12	4	1	2	1
Temporals d'inserció	14	12	2	0			
Temporals minusvàlids en CET	361	254	94	13			13
Temps parcial indefinit	6.479	5.759	299	421	271	28	122
Temps parcial temporal	78.319	70.441	4.008	3.870	2.926	278	666
<b>Total general</b>	<b>271.218</b>	<b>238.696</b>	<b>15.134</b>	<b>17.388</b>	<b>12.528</b>	<b>1.801</b>	<b>3.059</b>
Altres	0,8%	0,7%	0,1%	2,1%	2,9%	0,0%	0,2%
Convertits en indefinits	4,9%	4,9%	5,5%	5,5%	5,5%	4,7%	5,7%
Eventuals circumstàncies producció	28,7%	28,4%	30,1%	31,2%	32,7%	25,9%	28,1%
Foment contractació indefinida	1,7%	1,6%	2,1%	1,6%	1,6%	1,6%	1,6%
Formació	0,2%	0,2%	0,3%	0,9%	0,9%	0,5%	1,2%
Indefinits aturats en situació d'exclusió social	0,0%	0,0%	0,0%	0,0%	0,0%	0,0%	0,0%
Indefinits minusvàlids	0,1%	0,1%	0,1%	0,1%	0,1%	0,0%	0,0%
Indefinits minusvàlids en CET	0,0%	0,0%	0,0%	0,0%	0,0%	0,0%	0,0%
Interinitat	8,5%	8,8%	5,5%	7,4%	6,5%	3,6%	13,4%
Obra o servei	19,3%	18,9%	22,2%	22,7%	20,7%	42,9%	19,0%
Ordinari temps indefinit	3,7%	3,7%	4,6%	3,2%	3,1%	2,8%	3,9%
Pràctiques	0,4%	0,5%	0,2%	0,3%	0,3%	0,5%	0,4%
Relleu	0,1%	0,2%	0,1%	0,1%	0,1%	0,4%	0,0%
Substitució jubilació especial 64 anys	0,0%	0,0%	0,0%	0,0%	0,0%	0,0%	0,0%
Temporals aturats situació exclusió social	0,0%	0,0%	0,0%	0,1%	0,0%	0,1%	0,2%
Temporals bonificats minusvàlids	0,0%	0,0%	0,1%	0,0%	0,0%	0,1%	0,0%
Temporals d'inserció	0,0%	0,0%	0,0%	0,0%	0,0%	0,0%	0,0%
Temporals minusvàlids en CET	0,1%	0,1%	0,6%	0,1%	0,0%	0,0%	0,4%
Temps parcial indefinit	2,4%	2,4%	2,0%	2,4%	2,2%	1,6%	4,0%
Temps parcial temporal	28,9%	29,5%	26,5%	22,3%	23,4%	15,4%	21,8%
<b>Total general</b>	<b>100,0%</b>	<b>100,0%</b>	<b>100,0%</b>	<b>100,0%</b>	<b>100,0%</b>	<b>100,0%</b>	<b>100,0%</b>

Font: elaboració pròpia a partir de dades de l'Observatori del Treball, Departament de Treball i Indústria.

## **CONTRACTACIÓ A TEMPS PARCIAL<sup>1</sup>**

Les modalitats contractuals a temps parcial s'han anat consolidant amb força en els darrers anys. En relació al tercer trimestre de 2004 es registra un guany percentual d'1'5 punts a la comarca. El seu pes augmenta a tots els municipis, tret de Santa Coloma de Gramenet.

Encara que els contractes a temps parcial són subscrits majoritàriament per dones, les dades del darrer any mostren una major tendència de les empreses a utilitzar aquestes modalitats amb homes.

### **3.5. Contractació a temps parcial, 3r trimestre de 2005**

	Total	Homes	Dones	<=25 anys	>=25 a <45 anys	>=45 anys	Indústria	Construc.	Serveis	Indefinitos
<b>Barcelonès</b>	<b>79.774</b>	<b>28.203</b>	<b>51.571</b>	<b>30.472</b>	<b>38.575</b>	<b>10.727</b>	<b>1.504</b>	<b>1.056</b>	<b>77.147</b>	<b>6.026</b>
Barcelona	70.063	24.806	45.257	26.482	34.211	9.370	1.090	850	68.059	5.340
L'Hospitalet de Llob.	4.803	1.605	3.198	1.908	2.197	698	180	102	4.521	325
<b>Barcelonès Nord</b>	<b>4.908</b>	<b>1.792</b>	<b>3.116</b>	<b>2.082</b>	<b>2.167</b>	<b>659</b>	<b>234</b>	<b>104</b>	<b>4.567</b>	<b>361</b>
Badalona	3.402	1.335	2.067	1.549	1.449	404	121	77	3.201	221
Sant Adrià de Besòs	422	132	290	173	192	57	25	4	393	24
Santa Coloma de G.	1.084	325	759	360	526	198	88	23	973	116
<b>% s/contractes temps parcial</b>										
	<i>s/total cont</i>									
<b>Barcelonès</b>	<b>32,3</b>	<b>35,4</b>	<b>64,6</b>	<b>38,2</b>	<b>48,4</b>	<b>13,4</b>	<b>1,9</b>	<b>1,3</b>	<b>96,7</b>	<b>7,6</b>
Barcelona	32,9	35,4	64,6	37,8	48,8	13,4	1,6	1,2	97,1	7,6
L'Hospitalet de Llob.	29,6	33,4	66,6	39,7	45,7	14,5	3,7	2,1	94,1	6,8
<b>Barcelonès Nord</b>	<b>27,7</b>	<b>36,5</b>	<b>63,5</b>	<b>42,4</b>	<b>44,2</b>	<b>13,4</b>	<b>4,8</b>	<b>2,1</b>	<b>93,1</b>	<b>7,4</b>
Badalona	28,0	39,2	60,8	45,5	42,6	11,9	3,6	2,3	94,1	6,5
Sant Adrià de Besòs	23,0	31,3	68,7	41,0	45,5	13,5	5,9	0,9	93,1	5,7
Santa Coloma de G.	28,9	30,0	70,0	33,2	48,5	18,3	8,1	2,1	89,8	10,7
<b>Var. Absoluta 3T04 - 3T05</b>										
<b>Barcelonès</b>	<b>6.562</b>	<b>2.712</b>	<b>3.850</b>	<b>1.398</b>	<b>3.963</b>	<b>1.201</b>	<b>-215</b>	<b>-21</b>	<b>6.780</b>	<b>648</b>
Barcelona	5.677	2.182	3.495	921	3.777	979	-87	67	5.681	822
L'Hospitalet de Llob.	571	321	250	294	181	96	1	-41	611	-95
<b>Barcelonès Nord</b>	<b>314</b>	<b>209</b>	<b>105</b>	<b>183</b>	<b>5</b>	<b>126</b>	<b>-129</b>	<b>-47</b>	<b>488</b>	<b>-79</b>
Badalona	130	179	-49	130	-56	56	-99	-16	243	-45
Sant Adrià de Besòs	105	28	77	57	42	6	11	-19	113	-2
Santa Coloma de G.	79	2	77	-4	19	64	-41	-12	132	-32
<b>Var. Relativa 3T04 - 3T05</b>										
<b>Barcelonès</b>	<b>9,0</b>	<b>10,6</b>	<b>8,1</b>	<b>4,8</b>	<b>11,4</b>	<b>12,6</b>	<b>-12,5</b>	<b>-1,9</b>	<b>9,6</b>	<b>12,0</b>
Barcelona	8,8	9,6	8,4	3,6	12,4	11,7	-7,4	8,6	9,1	18,2
L'Hospitalet de Llob.	13,5	25,0	8,5	18,2	9,0	15,9	0,6	-28,7	15,6	-22,6
<b>Barcelonès Nord</b>	<b>6,8</b>	<b>13,2</b>	<b>3,5</b>	<b>9,6</b>	<b>0,2</b>	<b>23,6</b>	<b>-35,5</b>	<b>-31,1</b>	<b>12,0</b>	<b>-18,0</b>
Badalona	4,0	15,5	-2,3	9,2	-3,7	16,1	-45,0	-17,2	8,2	-16,9
Sant Adrià de Besòs	33,1	26,9	36,2	49,1	28,0	11,8	78,6	-82,6	40,4	-7,7
Santa Coloma de G.	7,9	0,6	11,3	-1,1	3,7	47,8	-31,8	-34,3	15,7	-21,6

Font: elaboració pròpia a partir de dades de l'Observatori del Treball, Departament de Treball i Indústria.

<sup>1</sup> Dintre d'aquesta categoria s'engloben dues modalitats contractuals: temps parcial temporal i temps parcial indefinit.

## **CONTRACTACIÓ INDEFINIDA**

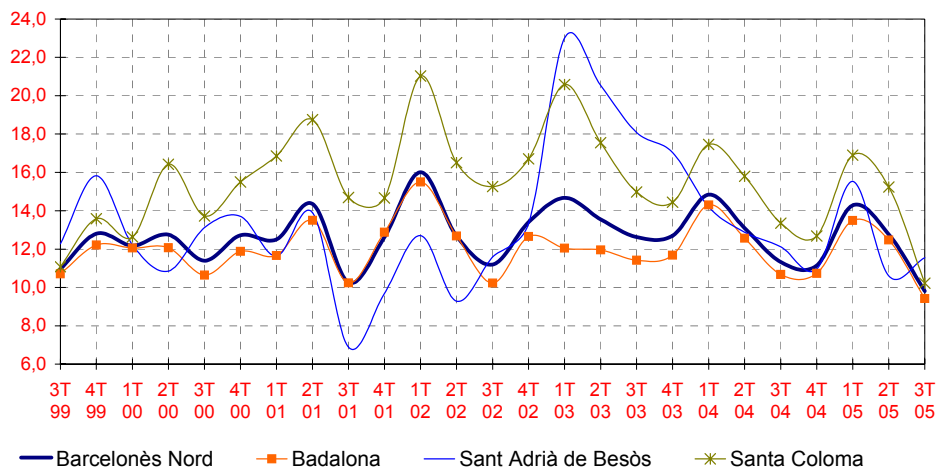
### ***En el darrer any només augmenta a Barcelona i a Sant Adrià de Besòs***

El nombre de contractes indefinits a la comarca augmenta en relació a les xifres del tercer trimestre de 2004. Cal però matitzar aquest increment ja que no ha estat general a tots els municipis. De fet només augmenta a Barcelona i a Sant Adrià de Besòs.

### ***La temporalitat en la contractació assoleix nivells màxims durant un tercer trimestre al Barcelonès Nord***

El dinamisme en la contractació dels darrers anys no ha suposat una millora en la temporalitat, sinó més aviat tot el contrari. Tal com s'aprecia a la gràfica següent, el percentatge de contractes indefinits al Barcelonès Nord és el més baix dels últims anys en un tercer trimestre.

#### **G.3.2. Pes relatiu contractació indefinida, 1T99-3T05**



Font: elaboració pròpia a partir de dades de l'Observatori del Treball, Departament de Treball i Indústria.

### ***Aquest augment de la temporalitat afecta molt especialment als joves***

A l'hora d'analitzar l'evolució en el darrer any de la contractació indefinida per trams d'edat, s'observa un retrocés molt clar entre els menors de 25 anys, que són de llarg els més afectats per la temporalitat. Al Barcelonès Nord, només 7 de cada 100 contractes a joves han estat de tipus indefinit durant aquest trimestre.

### 3.6. Contractes indefinits per gènere i trams d'edat, 3r trimestre de 2005

	3T 05	% s/total contractes	2T 05	3T 04	2T 04	2T 05- 3T 05	2T 04- 3T 04	3T 04- 3T 05	3T 03- 3T 04
<b>TOTAL</b>									
<b>Barcelonès</b>	<b>28.687</b>	<b>11,6</b>	<b>34.786</b>	<b>27.595</b>	<b>29.853</b>	<b>-17,5</b>	<b>-7,6</b>	<b>4,0</b>	<b>26,9</b>
Barcelona	25.047	11,8	30.405	23.549	24.804	-17,6	-5,1	6,4	27,2
L'Hospitalet de Llob.	1.900	11,7	2.161	2.165	2.604	-12,1	-16,9	-12,2	40,9
<b>Barcelonès Nord</b>	<b>1.740</b>	<b>9,8</b>	<b>2.220</b>	<b>1.881</b>	<b>2.445</b>	<b>-21,6</b>	<b>-23,1</b>	<b>-7,5</b>	<b>10,1</b>
Badalona	1.145	9,4	1.563	1.273	1.800	-26,7	-29,3	-10,1	12,6
Sant Adrià de Besòs	212	11,6	191	173	187	11,0	-7,5	22,5	-12,2
Santa Coloma de G.	383	10,2	466	435	458	-17,8	-5,0	-12,0	14,5
<b>% s/cont. indefinitos</b>									
<b>Homes</b>									
<b>Barcelonès</b>	<b>14.822</b>	<b>51,7</b>	<b>17.822</b>	<b>14.013</b>	<b>15.519</b>	<b>-16,8</b>	<b>-9,7</b>	<b>5,8</b>	<b>29,1</b>
Barcelona	12.752	50,9	15.336	11.937	12.775	-16,8	-6,6	6,8	29,2
L'Hospitalet de Llob.	1.144	60,2	1.264	1.069	1.390	-9,5	-23,1	7,0	48,5
<b>Barcelonès Nord</b>	<b>926</b>	<b>53,2</b>	<b>1.222</b>	<b>1.007</b>	<b>1.354</b>	<b>-24,2</b>	<b>-25,6</b>	<b>-8,0</b>	<b>12,6</b>
Badalona	619	54,1	854	695	1.005	-27,5	-30,8	-10,9	11,7
Sant Adrià de Besòs	113	53,3	124	113	116	-8,9	-2,6	0,0	25,6
Santa Coloma de G.	194	50,7	244	199	233	-20,5	-14,6	-2,5	9,3
<b>Dones</b>									
<b>Barcelonès</b>	<b>13.865</b>	<b>48,3</b>	<b>16.964</b>	<b>13.582</b>	<b>14.334</b>	<b>-18,3</b>	<b>-5,2</b>	<b>2,1</b>	<b>24,6</b>
Barcelona	12.295	49,1	15.069	11.612	12.029	-18,4	-3,5	5,9	25,3
L'Hospitalet de Llob.	756	39,8	897	1.096	1.214	-15,7	-9,7	-31,0	34,1
<b>Barcelonès Nord</b>	<b>814</b>	<b>46,8</b>	<b>998</b>	<b>874</b>	<b>1.091</b>	<b>-18,4</b>	<b>-19,9</b>	<b>-6,9</b>	<b>7,4</b>
Badalona	526	45,9	709	578	795	-25,8	-27,3	-9,0	13,6
Sant Adrià de Besòs	99	46,7	67	60	71	47,8	-15,5	65,0	-43,9
Santa Coloma de G.	189	49,3	222	236	225	-14,9	4,9	-19,9	19,2
<b>&lt;=25</b>									
<b>Barcelonès</b>	<b>6.580</b>	<b>22,9</b>	<b>7.323</b>	<b>6.832</b>	<b>6.788</b>	<b>-10,1</b>	<b>0,6</b>	<b>-3,7</b>	<b>22,2</b>
Barcelona	5.633	22,5	6.277	5.614	5.365	-10,3	4,6	0,3	21,0
L'Hospitalet de Llob.	498	26,2	535	686	817	-6,9	-16,0	-27,4	36,9
<b>Barcelonès Nord</b>	<b>449</b>	<b>25,8</b>	<b>511</b>	<b>532</b>	<b>606</b>	<b>-12,1</b>	<b>-12,2</b>	<b>-15,6</b>	<b>18,2</b>
Badalona	294	25,7	356	359	436	-17,4	-17,7	-18,1	24,7
Sant Adrià de Besòs	49	23,1	39	44	48	25,6	-8,3	11,4	-40,5
Santa Coloma de G.	106	27,7	116	129	122	-8,6	5,7	-17,8	46,6
<b>&gt;=25 a &lt;45</b>									
<b>Barcelonès</b>	<b>17.872</b>	<b>62,3</b>	<b>22.326</b>	<b>16.850</b>	<b>18.639</b>	<b>-19,9</b>	<b>-9,6</b>	<b>6,1</b>	<b>28,5</b>
Barcelona	15.715	62,7	19.671	14.597	15.705	-20,1	-7,1	7,7	29,1
L'Hospitalet de Llob.	1.149	60,5	1.300	1.214	1.505	-11,6	-19,3	-5,4	50,1
<b>Barcelonès Nord</b>	<b>1.008</b>	<b>57,9</b>	<b>1.355</b>	<b>1.039</b>	<b>1.429</b>	<b>-25,6</b>	<b>-27,3</b>	<b>-3,0</b>	<b>4,6</b>
Badalona	652	56,9	958	682	1.055	-31,9	-35,4	-4,4	5,2
Sant Adrià de Besòs	119	56,1	122	106	108	-2,5	-1,9	12,3	0,0
Santa Coloma de G.	237	61,9	275	251	266	-13,8	-5,6	-5,6	5,0
<b>&gt;=45</b>									
<b>Barcelonès</b>	<b>4.235</b>	<b>14,8</b>	<b>5.137</b>	<b>3.913</b>	<b>4.426</b>	<b>-17,6</b>	<b>-11,6</b>	<b>8,2</b>	<b>28,3</b>
Barcelona	3.699	14,8	4.457	3.338	3.734	-17,0	-10,6	10,8	30,4
L'Hospitalet de Llob.	253	13,3	326	265	282	-22,4	-6,0	-4,5	16,7
<b>Barcelonès Nord</b>	<b>283</b>	<b>16,3</b>	<b>354</b>	<b>310</b>	<b>410</b>	<b>-20,1</b>	<b>-24,4</b>	<b>-8,7</b>	<b>17,0</b>
Badalona	199	17,4	249	232	309	-20,1	-24,9	-14,2	19,0
Sant Adrià de Besòs	44	20,8	30	23	31	46,7	-25,8	91,3	35,3
Santa Coloma de G.	40	10,4	75	55	70	-46,7	-21,4	-27,3	3,8

Font: elaboració pròpia a partir de dades de l'Observatori del Treball, Departament de Treball i Indústria.

## La contractació indefinida presenta un clar retrocés a la indústria...

### 3.7. Contractació per sectors d'activitat, 3r trimestre de 2005

	Total contractes				Contractes indefinits			
	Agricultura	Indústria	Construcció	Serveis	Agricultura	Indústria	Construcció	Serveis
<b>Dades absolutes</b>								
<b>Barcelonès</b>	<b>518</b>	<b>11.209</b>	<b>18.635</b>	<b>216.767</b>	<b>83</b>	<b>2.569</b>	<b>1.796</b>	<b>24.239</b>
Barcelona	424	8.902	14.221	189.616	72	2.078	1.428	21.469
L'Hospitalet de Llob.	62	913	1.635	13.619	3	174	156	1.567
<b>Barcelonès Nord</b>	<b>32</b>	<b>1.394</b>	<b>2.779</b>	<b>13.532</b>	<b>8</b>	<b>317</b>	<b>212</b>	<b>1.203</b>
Badalona	30	847	1.960	9.318	8	169	139	829
Sant Adrià de Besòs	1	255	248	1.331	0	50	36	126
Santa Coloma de Gramenet	1	292	571	2.883	0	98	37	248
<b>Percentatge s/total respectiu</b>								
<b>Barcelonès</b>	<b>0,2</b>	<b>4,5</b>	<b>7,5</b>	<b>87,7</b>	<b>0,3</b>	<b>9,0</b>	<b>6,3</b>	<b>84,5</b>
Barcelona	0,2	4,2	6,7	89,0	0,3	8,3	5,7	85,7
L'Hospitalet de Llob.	0,4	5,6	10,1	83,9	0,2	9,2	8,2	82,5
<b>Barcelonès Nord</b>	<b>0,2</b>	<b>7,9</b>	<b>15,7</b>	<b>76,3</b>	<b>0,5</b>	<b>18,2</b>	<b>12,2</b>	<b>69,1</b>
Badalona	0,2	7,0	16,1	76,7	0,7	14,8	12,1	72,4
Sant Adrià de Besòs	0,1	13,9	13,5	72,5	0,0	23,6	17,0	59,4
Santa Coloma de Gramenet	0,0	7,8	15,2	76,9	0,0	25,6	9,7	64,8
<b>Percentatge s/total contractes</b>								
<b>Barcelonès</b>	<b>100,0</b>	<b>100,0</b>	<b>100,0</b>	<b>100,0</b>	<b>16,0</b>	<b>22,9</b>	<b>9,6</b>	<b>11,2</b>
Barcelona	100,0	100,0	100,0	100,0	17,0	23,3	10,0	11,3
L'Hospitalet de Llob.	100,0	100,0	100,0	100,0	4,8	19,1	9,5	11,5
<b>Barcelonès Nord</b>	<b>100,0</b>	<b>100,0</b>	<b>100,0</b>	<b>100,0</b>	<b>25,0</b>	<b>22,7</b>	<b>7,6</b>	<b>8,9</b>
Badalona	100,0	100,0	100,0	100,0	26,7	20,0	7,1	8,9
Sant Adrià de Besòs	100,0	100,0	100,0	100,0		19,6	14,5	9,5
Santa Coloma de Gramenet	100,0	100,0	100,0	100,0		33,6	6,5	8,6
<b>Var. Absoluta 3T04 - 3T05</b>								
<b>Barcelonès</b>	<b>57</b>	<b>-1.430</b>	<b>1.504</b>	<b>9.028</b>	<b>13</b>	<b>-384</b>	<b>71</b>	<b>1.392</b>
Barcelona	46	-1.231	1.197	7.593	6	-143	20	1.615
L'Hospitalet de Llob.	-7	25	284	123	1	-46	28	-248
<b>Barcelonès Nord</b>	<b>18</b>	<b>-224</b>	<b>23</b>	<b>1.312</b>	<b>6</b>	<b>-195</b>	<b>23</b>	<b>25</b>
Badalona	19	-299	119	393	6	-160	2	24
Sant Adrià de Besòs	-2	63	-56	403	0	3	16	20
Santa Coloma de Gramenet	1	12	-40	516	0	-38	5	-19
<b>Var. Relativa 3T04 - 3T05</b>								
<b>Barcelonès</b>	<b>12,4</b>	<b>-11,3</b>	<b>8,8</b>	<b>4,3</b>	<b>18,6</b>	<b>-13,0</b>	<b>4,1</b>	<b>6,1</b>
Barcelona	12,2	-12,1	9,2	4,2	9,1	-6,4	1,4	8,1
L'Hospitalet de Llob.	-10,1	2,8	21,0	0,9	50,0	-20,9	21,9	-13,7
<b>Barcelonès Nord</b>	<b>128,6</b>	<b>-13,8</b>	<b>0,8</b>	<b>10,7</b>	<b>300,0</b>	<b>-38,1</b>	<b>12,2</b>	<b>2,1</b>
Badalona	172,7	-26,1	6,5	4,4	300,0	-48,6	1,5	3,0
Sant Adrià de Besòs		32,8	-18,4	43,4		6,4	80,0	18,9
Santa Coloma de Gramenet	#DIV/0!	4,3	-6,5	21,8		-27,9	15,6	-7,1

Font: elaboració pròpia a partir de dades de l'Observatori del Treball, Departament de Treball i Indústria.

## **CONTRACTACIÓ A ESTRANGERS**

### ***L'Observatori compta amb una nova font d'informació***

En un intent de millorar la informació disponible a l'hora d'analitzar la situació i l'evolució del mercat de treball local, l'*Informe Trimestral* ofereix per primera vegada dades de contractació a persones estrangeres facilitades per l'Observatori del Treball del Departament de Treball i Indústria de la Generalitat de Catalunya. Aquesta nova font d'informació permet conèixer amb precisió l'impacte dels nous n'vinguts sobre el mercat laboral.

<b>3.8. Contractes realitzats a estrangers, 3r trimestre de 2005</b>										
	Total	Indefinites	Homes	<25	25-45	>45	Agricul.	Indústria	Construc.	Serveis
<b>3T 05</b>										
<b>Catalunya</b>	<b>177.560</b>	<b>15.164</b>	<b>119.392</b>	<b>30.581</b>	<b>128.566</b>	<b>18.413</b>	<b>18.825</b>	<b>11.476</b>	<b>31.293</b>	<b>115.966</b>
<b>Barcelonès</b>	<b>58.957</b>	<b>6.397</b>	<b>33.021</b>	<b>9.521</b>	<b>43.039</b>	<b>6.397</b>	<b>198</b>	<b>2.299</b>	<b>8.750</b>	<b>47.710</b>
Barcelona	51.122	5.568	27.478	8.270	37.234	5.618	171	1.581	6.579	42.791
L'Hospitalet de Llob.	3.906	398	2.546	658	2.864	384	14	201	816	2.875
<b>Barcelonès Nord</b>	<b>3.929</b>	<b>431</b>	<b>2.997</b>	<b>593</b>	<b>2.941</b>	<b>395</b>	<b>13</b>	<b>517</b>	<b>1.355</b>	<b>2.044</b>
Badalona	2.573	237	1.990	396	1.907	270	12	255	972	1.334
Sant Adrià de Besòs	359	40	260	56	268	35	0	52	87	220
Santa Coloma de G.	997	154	747	141	766	90	1	210	296	490
<b>%</b>	<b>S/total contractes</b>									
<b>Catalunya</b>	<b>25,1%</b>	<b>8,5%</b>	<b>67,2%</b>	<b>17,2%</b>	<b>72,4%</b>	<b>10,4%</b>	<b>10,6%</b>	<b>6,5%</b>	<b>17,6%</b>	<b>65,3%</b>
<b>Barcelonès</b>	<b>23,9%</b>	<b>10,9%</b>	<b>56,0%</b>	<b>16,1%</b>	<b>73,0%</b>	<b>10,9%</b>	<b>0,3%</b>	<b>3,9%</b>	<b>14,8%</b>	<b>80,9%</b>
Barcelona	24,0%	10,9%	53,7%	16,2%	72,8%	11,0%	0,3%	3,1%	12,9%	83,7%
L'Hospitalet de Llob.	24,1%	10,2%	65,2%	16,8%	73,3%	9,8%	0,4%	5,1%	20,9%	73,6%
<b>Barcelonès Nord</b>	<b>22,2%</b>	<b>11,0%</b>	<b>76,3%</b>	<b>15,1%</b>	<b>74,9%</b>	<b>10,1%</b>	<b>0,3%</b>	<b>13,2%</b>	<b>34,5%</b>	<b>52,0%</b>
Badalona	21,2%	9,2%	77,3%	15,4%	74,1%	10,5%	0,5%	9,9%	37,8%	51,8%
Sant Adrià de Besòs	19,6%	11,1%	72,4%	15,6%	74,7%	9,7%	0,0%	14,5%	24,2%	61,3%
Santa Coloma de G.	26,6%	15,4%	74,9%	14,1%	76,8%	9,0%	0,1%	21,1%	29,7%	49,1%
<b>Var. Relativa 3T04 - 3T05</b>										
<b>Catalunya</b>	<b>45,6%</b>	<b>35,4%</b>	<b>47,0%</b>	<b>55,3%</b>	<b>43,4%</b>	<b>46,0%</b>	<b>98,8%</b>	<b>32,4%</b>	<b>54,5%</b>	<b>38,8%</b>
<b>Barcelonès</b>	<b>36,8%</b>	<b>33,2%</b>	<b>40,4%</b>	<b>52,6%</b>	<b>34,7%</b>	<b>30,5%</b>	<b>38,5%</b>	<b>24,6%</b>	<b>48,7%</b>	<b>35,5%</b>
Barcelona	35,5%	37,8%	38,4%	52,9%	33,1%	29,3%	31,5%	25,7%	47,5%	34,2%
L'Hospitalet de Llob.	46,2%	14,4%	54,9%	42,7%	48,0%	39,1%	27,3%	91,4%	73,6%	37,8%
<b>Barcelonès Nord</b>	<b>46,3%</b>	<b>4,9%</b>	<b>48,7%</b>	<b>59,8%</b>	<b>44,7%</b>	<b>40,1%</b>	<b>550,0%</b>	<b>7,3%</b>	<b>41,6%</b>	<b>64,3%</b>
Badalona	47,2%	6,8%	50,9%	68,5%	43,7%	45,2%	500,0%	-4,9%	59,1%	53,9%
Sant Adrià de Besòs	34,0%	81,8%	16,6%	64,7%	36,0%	-5,4%		147,6%	-28,1%	74,6%
Santa Coloma de G.	49,0%	-7,8%	57,6%	38,2%	50,8%	52,5%		8,8%	31,6%	95,2%

Font: elaboració pròpia a partir de dades de l'Observatori del Treball, Departament de Treball i Indústria.

### ***Els contractes a estrangers suposen una part important del total de contractes arreu...***

El que més destaca de les noves dades és el seu volum. Un 25 per cent dels contractes celebrats a Catalunya són signats per estrangers. Aquest percentatge és lleugerament menor a la comarca (23'9 per cent) i a l'àmbit del Pacte (22'2 per cent).



Per municipis no s'aprecien grans diferències en termes percentuals. Les empreses de Santa Coloma de Gramenet són les que contracten més estrangers (un 26'6 per cent del total de contractes) i les de Sant Adrià de Besòs les que menys (amb un 19'6 per cent).

### ***... i la seva importància va en augment***

Un altre tret significatiu de les dades de contractació a estrangers és sens dubte el seu ràpid i important creixement. Per exemple, a Catalunya s'han realitzat 55.629 contractes més que al tercer trimestre de 2004, el que suposa un increment del 46 per cent. A l'àmbit del Pacte s'han fet 1.244 contractes més, amb un creixement també del 46 per cent.

### ***És una contractació eminentment masculina...***

A l'hora d'analitzar les dades per gènere s'aprecia un biaix masculí molt clar, tant a Catalunya com al Barcelonès Nord. Així, per exemple, a l'àmbit del Pacte 3 de cada 4 contractes a estrangers són signats per homes. Per contra, la ciutat de Barcelona presenta una situació força més equilibrada.

### ***... molt concentrada en persones de mitjana edat***

La contractació juvenil entre els estrangers té una rellevància molt minça, amb un pes relatiu baix sobre el total de contractes (entre un 14 i un 17 per cent). Aquests percentatges contrasten amb les xifres generals de contractació, a on els contractes a persones menors de 25 anys suposen un terç del total de contractes.

### ***Els estrangers pateixen més la temporalitat***

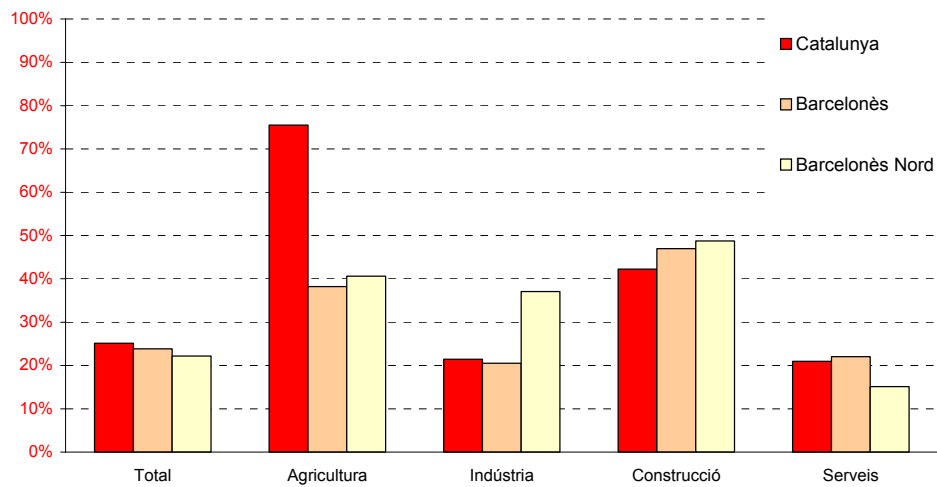
En termes generals s'aprecia un menor percentatge de contractes indefinits entre les persones estrangeres. Aquesta diferència no és però significativa. Fins i tot, al Barcelonès Nord es registren, percentualment, més contractes indefinits entre els immigrants.

### ***Els empresaris de la construcció contracten molts estrangers***

La major part dels estrangers són contractats per empreses de serveis. Malgrat això, cal destacar l'elevat percentatge de contractes a la construcció i a l'agricultura.

A Catalunya, més del 70 per cent de total de contractes realitzats a la agricultura són subscrits per persones estrangeres (veure gràfic 3.4). Tanmateix, més del 40 per cent dels contractes a la construcció són signats també per estrangers. Per tant, es pot afirmar que aquest dos importants sectors d'activitat econòmica utilitzen en gran mesura treballadors d'origen no espanyol.

### G.3.4. Pes relatiu de la contractació a estrangers per sectors, 3T 05



Font: elaboració pròpia a partir de dades de l'Observatori del Treball, Departament de Treball i Indústria.

### **Les empreses de Santa Coloma de Gramenet són les que estan utilitzant més estrangers**

L'economia colomenca es la que es mostra més oberta a la incorporació de treballadors immigrants. El percentatge d'estrangers sobre el global de contractació és més alt que el de la comarca i el de Catalunya.

A més els contractes a persones estrangeres són majoritaris a la construcció (52 per cent del total de contractes) i, especialment, a la indústria (amb un 72 per cent del total de contractes).

## 4. INFORMACIÓ DE LA XARXA DE SERVEIS MUNICIPALS D'OCUPACIÓ DEL PACTE

### 4.1. Ofertes de treball als serveis municipals d'ocupació, 3r trimestre de 2005

	Ofertes de treball gestionades (1)	Llocs de treball ofertats (LTO) (2)	Empreses (3)	Demandants contactats (4)	Ofertes per empresa (1)/(3)	LTO per empresa (2)/(3)	Demandants per LTO (4)/(2)
<b>Dades absolutes</b>							
Badalona	94	105	58	277	1,62	1,81	2,64
Santa Coloma de Gramenet	170	227	108	1.132	1,57	2,10	4,99
Sant Adrià de Besòs	16	42	14	132	1,14	3,00	3,14
<i>Barcelonès Nord</i>	<i>280</i>	<i>374</i>	<i>180</i>	<i>1.541</i>	<i>1,56</i>	<i>2,08</i>	<i>4,12</i>
<b>Variació absoluta 2T 05 - 3T 05</b>							
Badalona	-5	-19	-16	-148			
Santa Coloma de Gramenet	-80	-132	-50	-500			
Sant Adrià de Besòs	-11	14	-4	-142			
<i>Barcelonès Nord</i>	<i>-96</i>	<i>-137</i>	<i>-70</i>	<i>-790</i>			
<b>Variació absoluta 3T 04 - 3T 05</b>							
Badalona	13	5	-17	65			
Santa Coloma de Gramenet	3	-50	3	-841			
Sant Adrià de Besòs	-17	-27	-2	-157			
<i>Barcelonès Nord</i>	<i>-1</i>	<i>-72</i>	<i>-16</i>	<i>-933</i>			

Font: elaboració pròpia a partir de dades de l'IMPO, Grameimpuls i el SIOL de l'Ajuntament de Sant Adrià de Besòs.

### 4.2. Rànquing llocs de treball més demandats, 3r trimestre de 2005

<b>Badalona</b>	<b>Santa Coloma de Gramenet</b>
Operari de Neteja(10)	Aux. de Geriatria (31)
Dependents (8)	Netejador/ra (20)
Administratiu/va (7)	Docent F. Ocupaciona(12)
Auxiliar Magatzem(3)	Aux. Administratiu (12)
Comercial (3)	Dependent/ta (10)
<b>Sant Adrià de Besòs</b>	<b>Barcelonès Nord</b>
Dependent (3)	Personal de neteja (25)
Peons (2)	Peó construcció (24)
Monitor de Menjador (1)	Aux. administratiu (24)
Lampista (1)	Operari de producció (20)
Aux. de geriatria (1)	Aux. de Geriatria(10)

Nota: entre parèntesi el nombre de llocs de treball ofertats.

Font: elaboració pròpia a partir de dades de l'IMPO, Grameimpuls i l'Ajuntament de Sant Adrià de Besòs

### Un nivell d'ofertes de treball similar però amb menys llocs ofertats

El nombre d'ofertes de treball gestionades pel conjunt de serveis municipals d'ocupació del Pacte és molt similar al de l'any anterior. Malgrat això, a nivell agregat hi ha menys empreses i s'ofereixen menys llocs de treball.

Les ocupacions més demandades són força similars a les del tercer trimestre de 2004, tret dels auxiliars administratius que enguany van a l'alça.



## **5. TAULES RESUM**


**DADES CONTRACTACIÓ (1)**

	EDAT								DURADA					SECTOR D'ACTIVITAT ECONÒMICA			
	Total	Homes	Dones	<=19	>19 a <=24	>=25 a <30	>=30 a <45	>=45	<6 mesos	6 a 12 mesos	altres	indefinit	indeterm.	Agricultura	Indústria	Construc.	Serveis
<b>3T 05</b>																	
<b>Barcelonès</b>	<b>247.129</b>	<b>120.135</b>	<b>126.994</b>	<b>21.361</b>	<b>59.727</b>	<b>54.061</b>	<b>81.807</b>	<b>30.173</b>	<b>137.586</b>	<b>8.856</b>	<b>1.218</b>	<b>28.687</b>	<b>70.782</b>	<b>518</b>	<b>11.209</b>	<b>18.635</b>	<b>216.767</b>
Barcelona	213.163	101.641	111.522	17.688	51.404	47.251	70.650	26.170	120.370	7.582	1.038	25.047	59.126	424	8.902	14.221	189.616
Hospitalet de Llobregat, l'	16.229	8.873	7.356	1.710	4.137	3.263	5.251	1.868	8.090	554	73	1.900	5.612	62	913	1.635	13.619
<b>Barcelonès Nord</b>	<b>17.737</b>	<b>9.621</b>	<b>8.116</b>	<b>1.963</b>	<b>4.186</b>	<b>3.547</b>	<b>5.906</b>	<b>2.135</b>	<b>9.126</b>	<b>720</b>	<b>107</b>	<b>1.740</b>	<b>6.044</b>	<b>32</b>	<b>1.394</b>	<b>2.779</b>	<b>13.532</b>
Badalona	12.155	6.778	5.377	1.433	2.923	2.477	3.921	1.401	6.555	479	83	1.145	3.893	30	847	1.960	9.318
Sant Adrià de Besòs	1.835	1.083	752	227	414	373	600	221	789	80	5	212	749	1	255	248	1.331
Santa Coloma de Gramenet	3.747	1.760	1.987	303	849	697	1.385	513	1.782	161	19	383	1.402	1	292	571	2.883
<b>% s/total, 3T 05</b>																	
<b>Barcelonès</b>	<b>100,0%</b>	<b>48,6%</b>	<b>51,4%</b>	<b>8,6%</b>	<b>24,2%</b>	<b>21,9%</b>	<b>33,1%</b>	<b>12,2%</b>	<b>55,7%</b>	<b>3,6%</b>	<b>0,5%</b>	<b>11,6%</b>	<b>28,6%</b>	<b>0,2%</b>	<b>4,5%</b>	<b>7,5%</b>	<b>87,7%</b>
Barcelona	100,0%	47,7%	52,3%	8,3%	24,1%	22,2%	33,1%	12,3%	56,5%	3,6%	0,5%	11,8%	27,7%	0,2%	4,2%	6,7%	89,0%
Hospitalet de Llobregat, l'	100,0%	54,7%	45,3%	10,5%	25,5%	20,1%	32,4%	11,5%	49,8%	3,4%	0,4%	11,7%	34,6%	0,4%	5,6%	10,1%	83,9%
<b>Barcelonès Nord</b>	<b>100,0%</b>	<b>54,2%</b>	<b>45,8%</b>	<b>11,1%</b>	<b>23,6%</b>	<b>20,0%</b>	<b>33,3%</b>	<b>12,0%</b>	<b>51,5%</b>	<b>4,1%</b>	<b>0,6%</b>	<b>9,8%</b>	<b>34,1%</b>	<b>0,2%</b>	<b>7,9%</b>	<b>15,7%</b>	<b>76,3%</b>
Badalona	100,0%	55,8%	44,2%	11,8%	24,0%	20,4%	32,3%	11,5%	53,9%	3,9%	0,7%	9,4%	32,0%	0,2%	7,0%	16,1%	76,7%
Sant Adrià de Besòs	100,0%	59,0%	41,0%	12,4%	22,6%	20,3%	32,7%	12,0%	43,0%	4,4%	0,3%	11,6%	40,8%	0,1%	13,9%	13,5%	72,5%
Santa Coloma de Gramenet	100,0%	47,0%	53,0%	8,1%	22,7%	18,6%	37,0%	13,7%	47,6%	4,3%	0,5%	10,2%	37,4%	0,0%	7,8%	15,2%	76,9%
<b>2T 05</b>																	
<b>Barcelonès</b>	<b>271.218</b>	<b>131.520</b>	<b>139.698</b>	<b>18.927</b>	<b>63.926</b>	<b>63.672</b>	<b>92.267</b>	<b>32.426</b>	<b>146.844</b>	<b>7.370</b>	<b>1.433</b>	<b>34.786</b>	<b>80.785</b>	<b>442</b>	<b>13.176</b>	<b>20.612</b>	<b>236.988</b>
Barcelona	238.696	113.237	125.459	15.916	56.187	56.741	81.227	28.625	131.120	6.395	1.299	30.405	69.477	377	10.403	15.972	211.944
Hospitalet de Llobregat, l'	15.134	8.512	6.622	1.351	3.658	3.351	5.061	1.713	7.022	438	53	2.161	5.460	31	928	1.500	12.675
<b>Barcelonès Nord</b>	<b>17.388</b>	<b>9.771</b>	<b>7.617</b>	<b>1.660</b>	<b>4.081</b>	<b>3.580</b>	<b>5.979</b>	<b>2.088</b>	<b>8.702</b>	<b>537</b>	<b>81</b>	<b>2.220</b>	<b>5.848</b>	<b>34</b>	<b>1.845</b>	<b>3.140</b>	<b>12.369</b>
Badalona	12.528	6.854	5.674	1.215	3.003	2.645	4.147	1.518	6.693	341	65	1.563	3.866	30	1.128	2.209	9.161
Sant Adrià de Besòs	1.801	1.248	553	175	343	389	671	223	662	61	13	191	874	2	409	300	1.090
Santa Coloma de Gramenet	3.059	1.669	1.390	270	735	546	1.161	347	1.347	135	3	466	1.108	2	308	631	2.118
<b>3T 04</b>																	
<b>Barcelonès</b>	<b>237.970</b>	<b>115.647</b>	<b>122.323</b>	<b>21.454</b>	<b>59.858</b>	<b>53.232</b>	<b>75.465</b>	<b>27.961</b>	<b>132.114</b>	<b>6.867</b>	<b>930</b>	<b>27.595</b>	<b>70.464</b>	<b>461</b>	<b>12.639</b>	<b>17.131</b>	<b>207.739</b>
Barcelona	205.558	98.546	107.012	17.398	51.786	46.553	65.495	24.326	115.551	5.703	782	23.549	59.973	378	10.133	13.024	182.023
Hospitalet de Llobregat, l'	15.804	8.078	7.726	2.180	4.061	3.278	4.625	1.660	8.182	518	46	2.165	4.893	69	888	1.351	13.496
<b>Barcelonès Nord</b>	<b>16.608</b>	<b>9.023</b>	<b>7.585</b>	<b>1.876</b>	<b>4.011</b>	<b>3.401</b>	<b>5.345</b>	<b>1.975</b>	<b>8.381</b>	<b>646</b>	<b>102</b>	<b>1.881</b>	<b>5.598</b>	<b>14</b>	<b>1.618</b>	<b>2.756</b>	<b>12.220</b>
Badalona	11.923	6.531	5.392	1.436	2.913	2.507	3.710	1.357	6.221	473	88	1.273	3.868	11	1.146	1.841	8.925
Sant Adrià de Besòs	1.427	934	493	168	345	271	459	184	592	50	4	173	608	3	192	304	928
Santa Coloma de Gramenet	3.258	1.558	1.700	272	753	623	1.176	434	1.568	123	10	435	1.122	0	280	611	2.367
<b>3T 03</b>																	
<b>Barcelonès</b>	<b>183.785</b>	<b>90.726</b>	<b>93.059</b>	<b>16.812</b>	<b>46.276</b>	<b>41.156</b>	<b>58.233</b>	<b>21.308</b>	<b>101.876</b>	<b>4.577</b>	<b>544</b>	<b>21.754</b>	<b>55.034</b>	<b>298</b>	<b>11.403</b>	<b>15.031</b>	<b>157.053</b>
Barcelona	155.555	75.270	80.285	13.512	39.089	35.353	49.509	18.092	87.144	4.001	485	18.509	45.416	280	9.053	11.602	134.620
Hospitalet de Llobregat, l'	14.697	7.771	6.926	1.894	3.809	2.833	4.506	1.655	7.917	269	21	1.537	4.953	3	610	927	13.157
<b>Barcelonès Nord</b>	<b>13.533</b>	<b>7.685</b>	<b>5.848</b>	<b>1.406</b>	<b>3.378</b>	<b>2.970</b>	<b>4.218</b>	<b>1.561</b>	<b>6.815</b>	<b>307</b>	<b>38</b>	<b>1.708</b>	<b>4.665</b>	<b>15</b>	<b>1.740</b>	<b>2.502</b>	<b>9.276</b>
Badalona	9.906	5.838	4.068	1.057	2.512	2.127	3.105	1.105	4.865	199	25	1.131	3.686	12	1.258	1.865	6.771
Sant Adrià de Besòs	1.090	638	452	116	284	246	322	122	430	28	3	197	432	3	136	254	697
Santa Coloma de Gramenet	2.537	1.209	1.328	233	582	597	791	334	1.520	80	10	380	547	0	346	383	1.808
<b>2T 04</b>																	
<b>Barcelonès</b>	<b>232.866</b>	<b>114.138</b>	<b>118.728</b>	<b>17.129</b>	<b>57.056</b>	<b>55.449</b>	<b>76.506</b>	<b>26.726</b>	<b>124.144</b>	<b>5.511</b>	<b>638</b>	<b>29.853</b>	<b>72.720</b>	<b>286</b>	<b>12.546</b>	<b>17.115</b>	<b>202.919</b>
Barcelona	198.710	95.262	103.448	13.594	48.524	48.097	65.584	22.911	107.403	4.648	571	24.804	61.284	237	9.505	12.770	176.198
Hospitalet de Llobregat, l'	15.485	8.366	7.119	1.563	3.989	3.380	4.926	1.627	6.855	357	27	2.604	5.642	16	888	1.339	13.242
<b>Barcelonès Nord</b>	<b>18.671</b>	<b>10.510</b>	<b>8.161</b>	<b>1.972</b>	<b>4.543</b>	<b>3.972</b>	<b>5.996</b>	<b>2.188</b>	<b>9.886</b>	<b>506</b>	<b>40</b>	<b>2.445</b>	<b>5.794</b>	<b>33</b>	<b>2.153</b>	<b>3.006</b>	<b>13.479</b>
Badalona	14.320	8.051	6.269	1.500	3.590	3.074	4.529	1.627	7.738	378	37	1.800	4.367	32	1.590	2.196	10.502
Sant Adrià de Besòs	1.452	1.019	433	173	324	292	467	196	563	38	1	187	663	0	214	347	891
Santa Coloma de Gramenet	2.899	1.440	1.459	299	629	606	1.000	365	1.585	90	2	458	764	1	349	463	2.086



## DADES CONTRACTACIÓ (2)

	EDAT					DURADA					SECTOR D'ACTIVITAT ECONÒMICA						
	Total	Homes	Dones	<=19	>19 a <=24	>=25 a <30	>=30 a <45	>=45	<6 mesos	6 a 12 mesos	altres	indefinit	indetermi.	Agricultura	Indústria	Construc.	Serveis
<b>Variació 2T05-3T05</b>																	
<b>Barcelonès</b>	<b>-24.089</b>	<b>-11.385</b>	<b>-12.704</b>	<b>2.434</b>	<b>-4.199</b>	<b>-9.611</b>	<b>-10.460</b>	<b>-2.253</b>	<b>-9.258</b>	<b>1.486</b>	<b>-215</b>	<b>-6.099</b>	<b>-10.003</b>	<b>76</b>	<b>-1.967</b>	<b>-1.977</b>	<b>-20.221</b>
Barcelona	-25.533	-11.596	-13.937	1.772	-4.783	-9.490	-10.577	-2.455	-10.750	1.187	-261	-5.358	-10.351	47	-1.501	-1.751	-22.328
Hospitalet de Llobregat, l'	1.095	361	734	359	479	-88	190	155	1.068	116	20	-261	152	31	-15	135	944
<b>Barcelonès Nord</b>	<b>349</b>	<b>-150</b>	<b>499</b>	<b>303</b>	<b>105</b>	<b>-33</b>	<b>-73</b>	<b>47</b>	<b>424</b>	<b>183</b>	<b>26</b>	<b>-480</b>	<b>196</b>	<b>-2</b>	<b>-451</b>	<b>-361</b>	<b>1.163</b>
Badalona	-373	-76	-297	218	-80	-168	-226	-117	-138	138	18	-418	27	0	-281	-249	157
Sant Adrià de Besòs	34	-165	199	52	71	-16	-71	-2	127	19	-8	21	-125	-1	-154	-52	241
Santa Coloma de Gramenet	688	91	597	33	114	151	224	166	435	26	16	-83	294	-1	-16	-60	765
<b>Variació 2T04-3T04</b>																	
<b>Barcelonès</b>	<b>5.104</b>	<b>1.509</b>	<b>3.595</b>	<b>4.325</b>	<b>2.802</b>	<b>-2.217</b>	<b>-1.041</b>	<b>1.235</b>	<b>7.970</b>	<b>1.356</b>	<b>292</b>	<b>-2.258</b>	<b>-2.256</b>	<b>175</b>	<b>93</b>	<b>16</b>	<b>4.820</b>
Barcelona	6.848	3.284	3.564	3.804	3.262	-1.544	-89	1.415	8.148	1.055	211	-1.255	-1.311	141	628	254	5.825
Hospitalet de Llobregat, l'	319	-288	607	617	72	-102	-301	33	1.327	161	19	-439	-749	53	0	12	254
<b>Barcelonès Nord</b>	<b>-2.063</b>	<b>-1.487</b>	<b>-576</b>	<b>-96</b>	<b>-532</b>	<b>-571</b>	<b>-651</b>	<b>-213</b>	<b>-1.505</b>	<b>140</b>	<b>62</b>	<b>-564</b>	<b>-196</b>	<b>-19</b>	<b>-535</b>	<b>-250</b>	<b>-1.259</b>
Badalona	-2.397	-1.520	-877	-64	-677	-567	-819	-270	-1.517	95	51	-527	-499	-21	-444	-355	-1.577
Sant Adrià de Besòs	-25	-85	60	-5	21	-21	-8	-12	29	12	3	-14	-55	3	-22	-43	37
Santa Coloma de Gramenet	359	118	241	-27	124	17	176	69	-17	33	8	-23	358	-1	-69	148	281
<b>Variació 3T04-3T05</b>																	
<b>Barcelonès</b>	<b>9.159</b>	<b>4.488</b>	<b>4.671</b>	<b>-93</b>	<b>-131</b>	<b>829</b>	<b>6.342</b>	<b>2.212</b>	<b>5.472</b>	<b>1.989</b>	<b>288</b>	<b>1.092</b>	<b>318</b>	<b>57</b>	<b>-1.430</b>	<b>1.504</b>	<b>9.028</b>
Barcelona	7.605	3.095	4.510	290	-382	698	5.155	1.844	4.819	1.879	256	1.498	-847	46	-1.231	1.197	7.593
Hospitalet de Llobregat, l'	425	795	-370	-470	76	-15	626	208	-92	36	27	-265	719	-7	25	284	123
<b>Barcelonès Nord</b>	<b>1.129</b>	<b>598</b>	<b>531</b>	<b>87</b>	<b>175</b>	<b>146</b>	<b>561</b>	<b>160</b>	<b>745</b>	<b>74</b>	<b>5</b>	<b>-141</b>	<b>446</b>	<b>18</b>	<b>-224</b>	<b>23</b>	<b>1.312</b>
Badalona	232	247	-15	-3	10	-30	211	44	334	6	-5	-128	25	19	-299	119	393
Sant Adrià de Besòs	408	149	259	59	69	102	141	37	197	30	1	39	141	-2	63	-56	403
Santa Coloma de Gramenet	489	202	287	31	96	74	209	79	214	38	9	-52	280	1	12	-40	516
<b>Variació 3T03-3T04</b>																	
<b>Barcelonès</b>	<b>54.185</b>	<b>24.921</b>	<b>29.264</b>	<b>4.642</b>	<b>13.582</b>	<b>12.076</b>	<b>17.232</b>	<b>6.653</b>	<b>30.238</b>	<b>2.290</b>	<b>386</b>	<b>5.841</b>	<b>15.430</b>	<b>163</b>	<b>1.236</b>	<b>2.100</b>	<b>50.686</b>
Barcelona	50.003	23.276	26.727	3.886	12.697	11.200	15.986	6.234	28.407	1.702	297	5.040	14.557	98	1.080	1.422	47.403
Hospitalet de Llobregat, l'	1.107	307	800	286	252	445	119	5	265	249	25	628	-60	66	278	424	339
<b>Barcelonès Nord</b>	<b>3.075</b>	<b>1.338</b>	<b>1.737</b>	<b>470</b>	<b>633</b>	<b>431</b>	<b>1.127</b>	<b>414</b>	<b>1.566</b>	<b>339</b>	<b>64</b>	<b>173</b>	<b>933</b>	<b>-1</b>	<b>-122</b>	<b>254</b>	<b>2.944</b>
Badalona	2.017	693	1.324	379	401	380	605	252	1.356	274	63	142	182	-1	-112	-24	2.154
Sant Adrià de Besòs	337	296	41	52	61	25	137	62	162	22	1	-24	176	0	56	50	231
Santa Coloma de Gramenet	721	349	372	39	171	26	385	100	48	43	0	55	575	0	-66	228	559
<b>Variació % 3T04-3T05</b>																	
<b>Barcelonès</b>	<b>3,8%</b>	<b>3,9%</b>	<b>3,8%</b>	<b>-0,4%</b>	<b>-0,2%</b>	<b>1,6%</b>	<b>8,4%</b>	<b>7,9%</b>	<b>4,1%</b>	<b>29,0%</b>	<b>31,0%</b>	<b>4,0%</b>	<b>0,5%</b>	<b>12,4%</b>	<b>-11,3%</b>	<b>8,8%</b>	<b>4,3%</b>
Barcelona	3,7%	3,1%	4,2%	1,7%	-0,7%	1,5%	7,9%	7,6%	4,2%	32,9%	32,7%	6,4%	-1,4%	12,2%	-12,1%	9,2%	4,2%
Hospitalet de Llobregat, l'	2,7%	9,8%	-4,8%	-21,6%	1,9%	-0,5%	13,5%	12,5%	-1,1%	6,9%	58,7%	-12,2%	14,7%	-10,1%	2,8%	21,0%	0,9%
<b>Barcelonès Nord</b>	<b>6,8%</b>	<b>6,6%</b>	<b>7,0%</b>	<b>4,6%</b>	<b>4,4%</b>	<b>4,3%</b>	<b>10,5%</b>	<b>8,1%</b>	<b>8,9%</b>	<b>11,5%</b>	<b>4,9%</b>	<b>-7,5%</b>	<b>8,0%</b>	<b>128,6%</b>	<b>-13,8%</b>	<b>0,8%</b>	<b>10,7%</b>
Badalona	1,9%	3,8%	-0,3%	-0,2%	0,3%	-1,2%	5,7%	3,2%	5,4%	1,3%	-5,7%	-10,1%	0,6%	172,7%	-26,1%	6,5%	4,4%
Sant Adrià de Besòs	28,6%	16,0%	52,5%	35,1%	20,0%	37,6%	30,7%	20,1%	33,3%	60,0%	25,0%	22,5%	23,2%	-66,7%	32,8%	-18,4%	43,4%
Santa Coloma de Gramenet	15,0%	13,0%	16,9%	11,4%	12,7%	11,9%	17,8%	18,2%	13,6%	30,9%	90,0%	-12,0%	25,0%	#iDIV/0!	4,3%	-6,5%	21,8%
<b>Variació % 2T05-3T05</b>																	
<b>Barcelonès</b>	<b>-8,9%</b>	<b>-8,7%</b>	<b>-9,1%</b>	<b>12,9%</b>	<b>-6,6%</b>	<b>-15,1%</b>	<b>-11,3%</b>	<b>-6,9%</b>	<b>-6,3%</b>	<b>20,2%</b>	<b>-15,0%</b>	<b>-17,5%</b>	<b>-12,4%</b>	<b>17,2%</b>	<b>-14,9%</b>	<b>-9,6%</b>	<b>-8,5%</b>
Barcelona	-10,7%	-10,2%	-11,1%	11,1%	-8,5%	-16,7%	-13,0%	-8,6%	-8,2%	18,6%	-20,1%	-17,6%	-14,9%	12,5%	-14,4%	-11,0%	-10,5%
Hospitalet de Llobregat, l'	7,2%	4,2%	11,1%	26,6%	13,1%	-2,6%	3,8%	9,0%	15,2%	26,5%	37,7%	-12,1%	2,8%	100,0%	-1,6%	9,0%	7,4%
<b>Barcelonès Nord</b>	<b>2,0%</b>	<b>-1,5%</b>	<b>6,6%</b>	<b>18,3%</b>	<b>2,6%</b>	<b>-0,9%</b>	<b>-1,2%</b>	<b>2,3%</b>	<b>4,9%</b>	<b>34,1%</b>	<b>32,1%</b>	<b>-21,6%</b>	<b>3,4%</b>	<b>-5,9%</b>	<b>-24,4%</b>	<b>-11,5%</b>	<b>9,4%</b>
Badalona	-3,0%	-1,1%	-5,2%	17,9%	-2,7%	-6,4%	-5,4%	-7,7%	-2,1%	40,5%	27,7%	-26,7%	0,7%	0,0%	-24,9%	-11,3%	1,7%
Sant Adrià de Besòs	1,9%	-13,2%	36,0%	29,7%	20,7%	-4,1%	-10,6%	-9,0%	19,2%	31,1%	-61,5%	11,0%	-14,3%	-50,0%	-37,7%	-17,3%	22,1%
Santa Coloma de Gramenet	22,5%	5,5%	42,9%	12,2%	15,5%	27,7%	19,3%	47,8%	32,3%	19,3%	533,3%	-17,8%	26,5%	-50,0%	-5,2%	-9,5%	36,1%



**PACTE TERRITORIAL  
PER A LA PROMOCIÓ ECONÒMICA  
I L'OCUPACIÓ DEL BARCELONÈS NORD**



Federació  
Empresarial  
de Badalona

