

# INFORME TRIMESTRAL

Núm. 32

4t trimestre 2008

0. L'Informe en un minut	pàg. 1
1. Conjuntura econòmica i laboral. Balanç del quart trimestre de 2008	pàg. 2
2. Evolució de l'atur registrat al Barcelonès	pàg. 3
3. Evolució de la contractació al Barcelonès	pàg. 8
4. Taules resum	pàg. 12

L'Observatori Permanent del Mercat de Treball és una acció conjunta dels ajuntaments de Badalona, Sant Adrià de Besòs i Santa Coloma de Gramenet i del Consell Comarcal del Barcelonès, amb la col·laboració de CCOO i UGT

<http://www.barcelones.cat/pacte>

## Observatori Permanent del Mercat de Treball i Desenvolupament Local

**PIN-429-2008. C 1.2.17. Aquest projecte està subvencionat pel programa de Projectes Innovadors d'acord amb l'Ordre TRE/337/2008 i està patrocinat pel Servei d'Ocupació de Catalunya i cofinançat pel Fons Social Europeu.**



## 0. L'INFORME EN UN MINUT

- L'any 2008, any negre per a l'economia internacional.
- Totes les economies del món s'han deteriorat durant aquest any.
- Els mercats no tenen clar que s'hagin acabat les dificultats que han afectat importants entitats financeres internacionals.
- Els governs de les principals economies mundials han anat prenent mesures per afrontar la crisi.
- Els bancs centrals han reduït progressivament el preu del diner.
- Però de moment aquestes mesures d'estímul no estan arribant als agents, i empreses i particulars no troben la manera de recuperar l'activitat prèvia a l'inici de les distorsions.
- S'accelera el deteriorament del mercat de treball a tots els àmbits d'estudi.
- Aquest quart trimestre ha estat el més negatiu de tot l'any 2008, amb increments entorn del 20%.
- L'evolució trimestral dels tres municipis del Barcelonès Nord és la menys negativa de tots els territoris.
- Podríem dir que la davallada de llocs de treball va afectar més ràpidament el Barcelonès Nord que la resta de la comarca, però que aquests darrers mesos la situació s'està invertint.
- La taxa d'atur censal augmenta de nou a tots els àmbits. La del Barcelonès Nord es mou per sobre de la catalana i per sota l'espanyola, com passa habitualment.
- Els estrangers tornen a ser els més perjudicats per l'evolució de l'atur, que durant l'any 2008 s'ha més que duplicat a tots els territoris.
- Els treballadors estrangers tornen a guanyar pes en el total de persones en situació d'atur.
- Durant tot l'any 2008 l'atur registrat ha augmentat amb molta més intensitat entre els homes que entre les dones a tots els territoris.
- Com era d'esperar degut a les dificultats que travessa el sector, la construcció pateix la pujada anual, en percentatge, més important de tots els sectors.
- La mala evolució del mercat de treball també es fa sentir en el volum de contractes signats, ja que ha disminuït a tots els àmbits, tant trimestralment com anual, i tant pels temporals com pels indefinits.
- La contractació mitjançant ETT també s'ha vist afectada per la davallada general de contractes d'aquest any, i ha perdut pes a tots els territoris.
- El perfil del col·lectiu més contractat al Barcelonès Nord correspon a una dona, d'entre 30 i 45 anys, que treballa al sector serveis i signa un contracte de menys de sis mesos de durada de la modalitat eventual per circumstàncies de la producció.
- Al Barcelonès Nord els estrangers signen el 28% del total de contractes.
- Balanç de l'any 2008 als serveis municipals d'ocupació: les ofertes de treball gestionades reculen, els llocs de treball ofertats es redueixen, hi ha menys empreses que sol·liciten personal i els demandants contactats augmenten.
- Tres de les cinc ocupacions més demandades són les mateixes que l'any passat (operari de neteja, auxiliar administratiu i auxiliar de geriatria).

## **1. CONJUNTURA ECONÒMICA I LABORAL. BALANÇ DEL QUART TRIMESTRE DE L'ANY 2008.**

### ***L'any 2008, any negre per a l'economia internacional.***

Totes les economies del món s'han deteriorat durant aquest any. El que va començar sent una crisi només financera ha esdevingut una crisi generalitzada que s'ha traslladat a l'economia real i ha fet entrar en recessió l'economia mundial.

### ***El sistema financer encara no ha recuperat la confiança.***

Els mercats no tenen clar que s'hagin acabat les dificultats que han afectat importants entitats financeres internacionals, que han obligat els estats a intervenir-hi, ja sigui facilitant-los fons o, en els casos més extrems, rescatant-les de les fallides. Tot i el paper actiu dels estats, la incertesa i la manca de liquiditat segueixen restringint la política creditícia de les entitats financeres.

### ***L'economia real rep les conseqüències de la debilitat del mercat financer.***

L'economia real –persones i empreses- no troba finançament per tirar endavant els seus projectes, ja sigui per manca de liquiditat de les entitats financeres, o per manca de solvència dels promotors dels projectes, o per l'enduriment de les condicions, o per totes aquestes raons alhora.

Després de molts mesos amb la circulació de diners i la confiança en el sistema financer global sota mínims, l'economia real ha entrat en recessió, ja que la major part dels estats han acumulats dos trimestres seguits de caiguda del PIB, el que tècnicament s'anomena recessió.

### ***Els efectes de les mesures anticrisi es fan esperar.***

Els governs de les principals economies mundials han anat prenent mesures per afrontar la crisi, aprovant plans d'estímul i aportant garanties al sistema financer. I les autoritats monetàries han canviat les seves polítiques de tipus d'interès, conscients que el perill ja no és la inflació, després de la davallada del preu del petroli, les matèries primeres, els actius immobiliaris i els mobiliaris. Els bancs centrals han reduït progressivament el preu del diner, fins al punt que el Banc d'Anglaterra ha arribat a mínims històrics, a USA ja s'acosta al 0% i a l'Eurozona torna a estar al voltant del 2%.

Però de moment aquestes mesures d'estímul no estan arribant als agents, i empreses i particulars no troben la manera de recuperar l'activitat prèvia a l'inici de les distorsions.

### ***Repercussions als mercats de treball.***

Aquest cúmul de dificultats estan tenint un impacte considerable als mercats de treball, especialment al català i espanyol, que en totes les fases restrictives del cicle econòmic pateixen més dificultats que la resta d'estats de la Unió Europea.

L'any 2008 l'atur registrat ha seguit augmentant amb molta intensitat, ocasionant davallades en el nombre d'afiliats a la seguretat social. És a dir, destrucció de llocs de treball.

**Nota:** Els comentaris d'aquest apartat corresponen al quart trimestre de l'any 2008, i no recullen els canvis posteriors.

## 2. EVOLUCIÓ DE L'ATUR REGISTRAT AL BARCELONÈS

S'accelera el deteriorament del mercat de treball a tots els àmbits d'estudi. Les taxes de variació d'aquest quart trimestre dupliquen les del tercer, i a això hi hem d'afegir que les del tercer trimestre ja duplicaven les del segon.

Pel que fa al balanç anual, aquest quart trimestre ha estat el més negatiu de tot l'any 2008, amb increments entorn del 20%. A continuació s'hi situen el primer i el tercer, ambdós amb augments de cap al 10%, mentre que el segon trimestre és l'únic que registra increments d'un sol dígit. Habitualment el segon trimestre sempre és el millor, ja que es beneficia dels augments d'activitat associats a l'època estival que es donen en sectors amb molt pes en l'ocupació, especialment turisme, restauració i hoteleria.

### 2.1. Atur registrat, 4t trimestre de 2008

	Mensual			Trimestre		Variació trimestral		Variació anual	
	Octubre	Novembre	Desembre	4T 08	Taxa atur	Absoluta	Relativa	Absoluta	Relativa
Espanya	2.818.026	2.989.269	3.128.963	2.978.753	15,7%	451.325	17,9%	887.887	42,5%
Catalunya	377.999	402.836	423.232	401.356	12,8%	61.936	18,2%	140.366	53,8%
Barcelonès	105.935	111.549	115.913	111.132	11,0%	18.763	20,3%	33.854	43,8%
Barcelonès Nord	24.038	25.503	26.365	25.302	14,7%	3.573	16,4%	8.413	49,8%
Barcelona	68.344	71.510	74.304	71.386	9,9%	12.823	21,9%	20.307	39,8%
L'Hospitalet de Llobregat	13.553	14.536	15.244	14.444	12,3%	2.368	19,6%	5.134	55,1%
Badalona	14.082	15.094	15.575	14.917	14,8%	2.081	16,2%	4.949	49,6%
Sant Adrià de Besòs	2.315	2.466	2.542	2.441	16,0%	327	15,5%	735	43,1%
Santa Coloma de Gramenet	7.641	7.943	8.248	7.944	14,2%	1.164	17,2%	2.730	52,4%

Nota: la taxa d'atur [(nombre d'aturats registrats/població activa)\*100] s'han calculat utilitzant la població activa del Cens 2001.

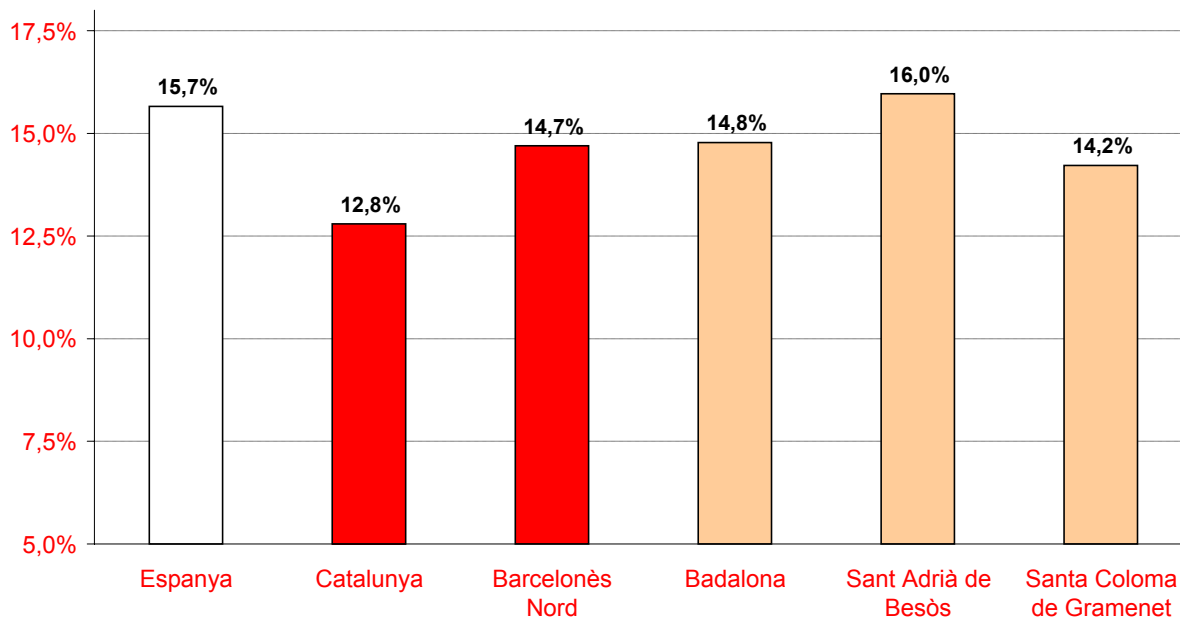
Font: elaboració pròpia a partir de dades de l'INEM i de l'Observatori del Treball, Departament de Treball

L'evolució trimestral dels tres municipis del Barcelonès Nord és la menys negativa de tots els territoris. Aquesta situació contrasta amb la detectada el trimestre passat, quan el Barcelonès Nord guanyava aturats amb més intensitat que els altres dos municipis de la comarca. Això ha fet que les taxes de variació interanual s'hagin aproximat, fins al punt que la de l'Hospitalet ja està per sobre de la de la subcomarca.

Barcelona ciutat ha sofert la pujada més forta de tots els àmbits analitzats, quan tradicionalment és el territori on l'ocupació manté un millor comportament. Tot i això, és l'únic amb una taxa d'atur registrat per sota del 10%.

Així, podríem dir que la davallada de llocs de treball va afectar més ràpidament el Barcelonès Nord que la resta de la comarca, però que aquests darrers mesos la situació s'està invertint. Caldrà seguir-ne l'evolució el proper trimestre.

## G.2.1. Taxes d'atur registrat, 4T 08



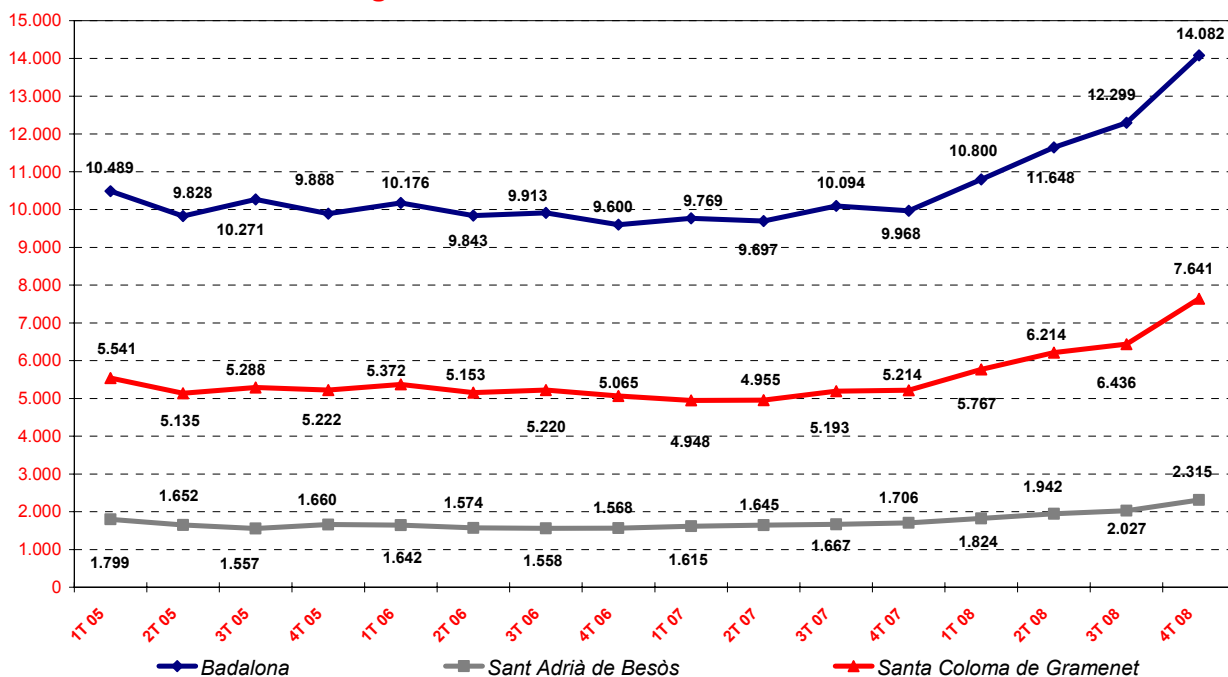
Nota: la taxa d'atur [(nombre d'aturats registrats/població activa)\*100] es fa a partir de la població activa del Cens 2001, que està per sota de la real ja que el creixement dels actius en aquests darrers anys ha estat molt important, especialment per efectes de la immigració.

Font: elaboració pròpia a partir de dades de l'INEM i de l'Observatori del Treball, Departament de Treball

El gràfic G.2.1 evidencia que la taxa d'atur censal augmenta de nou a tots els àmbits. La del Barcelonès Nord es mou per sobre de la catalana i per sota l'espanyola, com passa habitualment.

El Gràfic G.2.2 reflecteix clarament els intensos augments que han acumulat els municipis del Pacte al llarg de l'any 2008, que superen de bon tros els registrats a partir del 2005, any que hi va haver un canvi de metodologia i a partir del qual les sèries són comparables.

## G.2.2. Evolució de l'atur registrat al Barcelonès Nord



Font: elaboració pròpia a partir de dades de l'Observatori del Treball, Departament de Treball

## 2.2. Atur registrat - estrangers, 4t trimestre de 2008

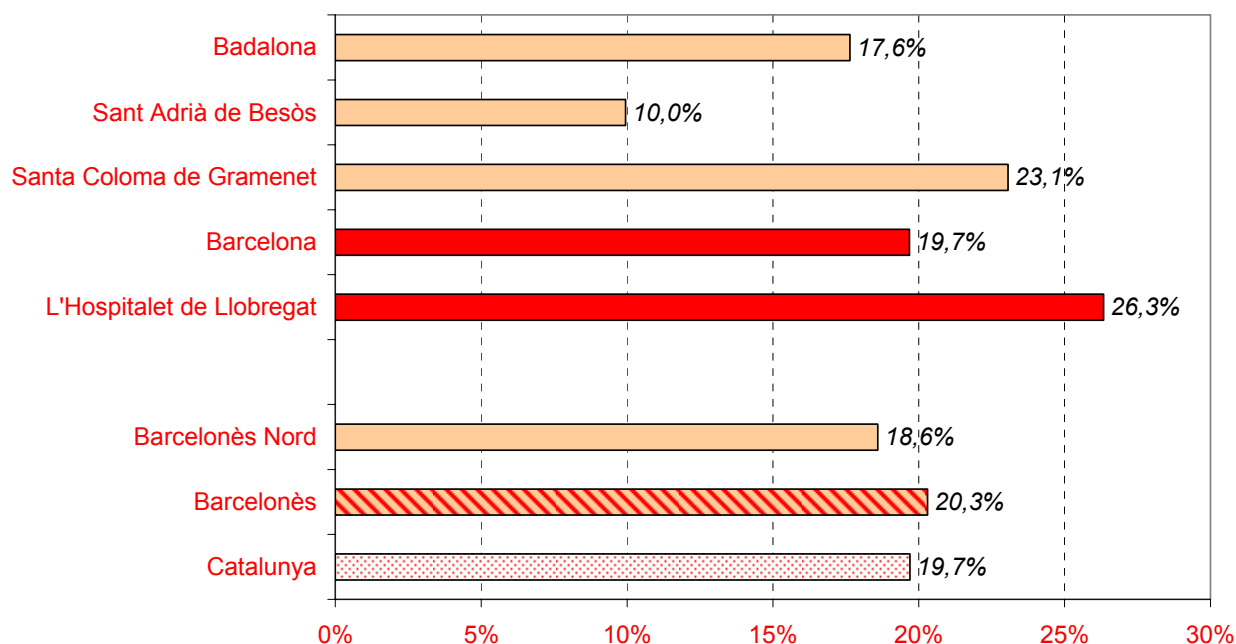
	Mensual			Trimestre 4T 08	Variació trimestral		Variació anual	
	Octubre	Novembre	Desembre		Absoluta	Relativa	Absoluta	Relativa
Catalunya	71.512	80.254	85.419	79.062	22.612	40,1%	41.842	112,4%
Barcelonès	20.366	22.828	24.493	22.562	5.898	35,4%	11.913	111,9%
Barcelonès Nord	4.230	4.767	5.122	4.706	1.366	40,9%	2.556	118,9%
Barcelona	12.736	14.208	15.213	14.052	3.375	31,6%	7.171	104,2%
L'Hospitalet de Llobregat	3.400	3.853	4.158	3.804	1.158	43,8%	2.186	135,1%
Badalona	2.336	2.673	2.885	2.631	768	41,2%	1.468	126,2%
Sant Adrià de Besòs	229	236	263	243	80	49,1%	147	153,1%
Santa Coloma de Gramenet	1.665	1.858	1.974	1.832	517	39,3%	941	105,6%

Font: elaboració pròpia a partir de dades de l'INEM i de l'Observatori del Treball, Departament de Treball

Els estrangers tornen a ser els més perjudicats per l'evolució de l'atur, que durant l'any 2008 s'ha més que duplicat a tots els territoris. L'evolució per trimestres és lleugerament diferent que la del conjunt dels treballadors. El quart trimestre és el més negatiu de llarg, com pel total de treballadors, amb increments que oscil·len entre el 30 i el 40%. Tot seguit hi ha el primer, amb augments d'entre el 20 i el 30%, i a continuació el segon i el tercer, amb taxes de variació properes al 10%.

Com que els augments dels estrangers són molt més intensos que els del conjunt de treballadors, els treballadors estrangers tornen a guanyar pes en el total de persones en situació d'atur. Aquest fet és especialment evident a l'Hospitalet, on passen de representar el 20'7% dels aturats al primer trimestre al 26'3% actual. Al Barcelonès Nord l'increment és de 3'5pp, del 15'1% del primer fins al 18'6% d'aquest trimestre. A Catalunya l'increment és molt semblant, de 3'3pp.

### G.2.3. Pes relatiu dels estrangers en l'atur registrat. 4T 08



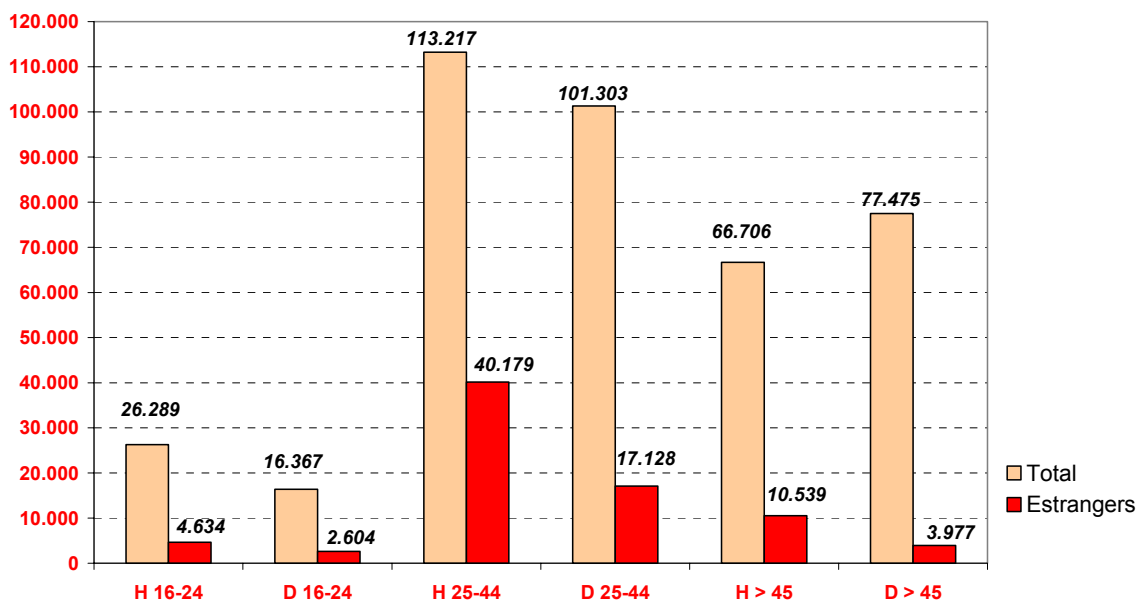
Font: elaboració pròpia a partir de dades de l'Observatori del Treball, Departament de Treball

## Gènere i grups d'edat

Durant tot l'any 2008 l'atur registrat ha augmentat amb molta més intensitat entre els homes que entre les dones a tots els territoris. Al Barcelonès Nord l'increment interanual dels homes (78%) triplica el de les dones (26'5%). Això ha anat fent augmentar el pes dels homes en l'atur registrat, fins al punt que aquest quart trimestre els homes ja són el 53% dels aturats. Per grups d'edat la millor evolució correspon als més grans de 55 anys, i la pitjor al grup d'entre 25 i 39 anys.

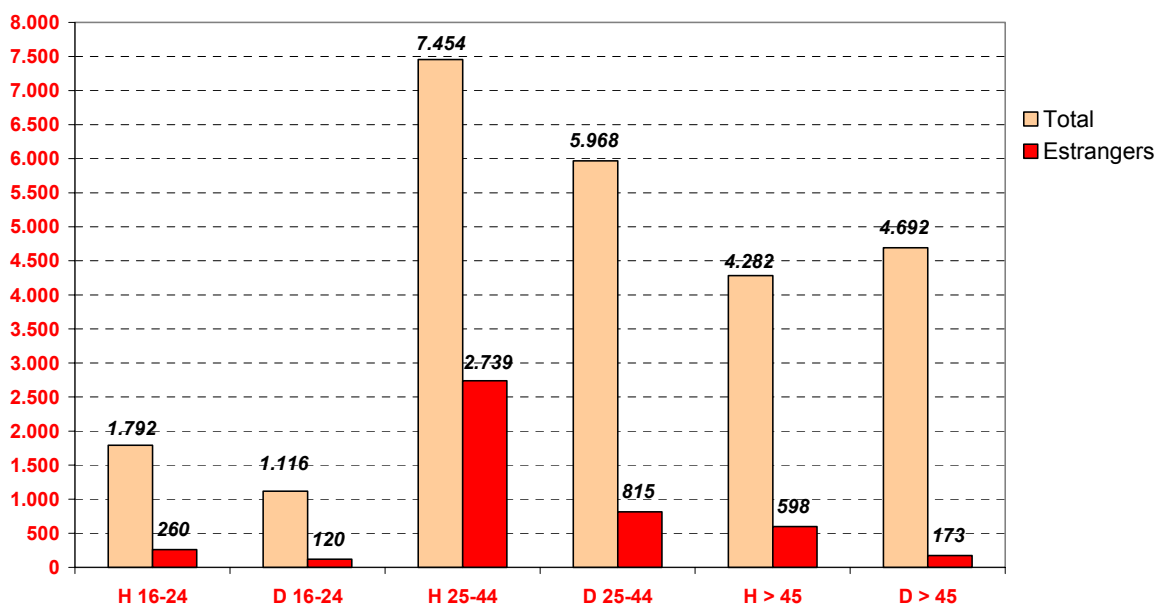
El darrer trimestre també segueix aquesta tendència anual, i de nou l'atur registrat creix més entre els homes (25'1%) que entre les dones (15'1%).

### G.2.4. Aturats per gènere i trams d'edat a Catalunya. 4T 08



Font: elaboració pròpia a partir de dades de l'Observatori del Treball, Departament de Treball

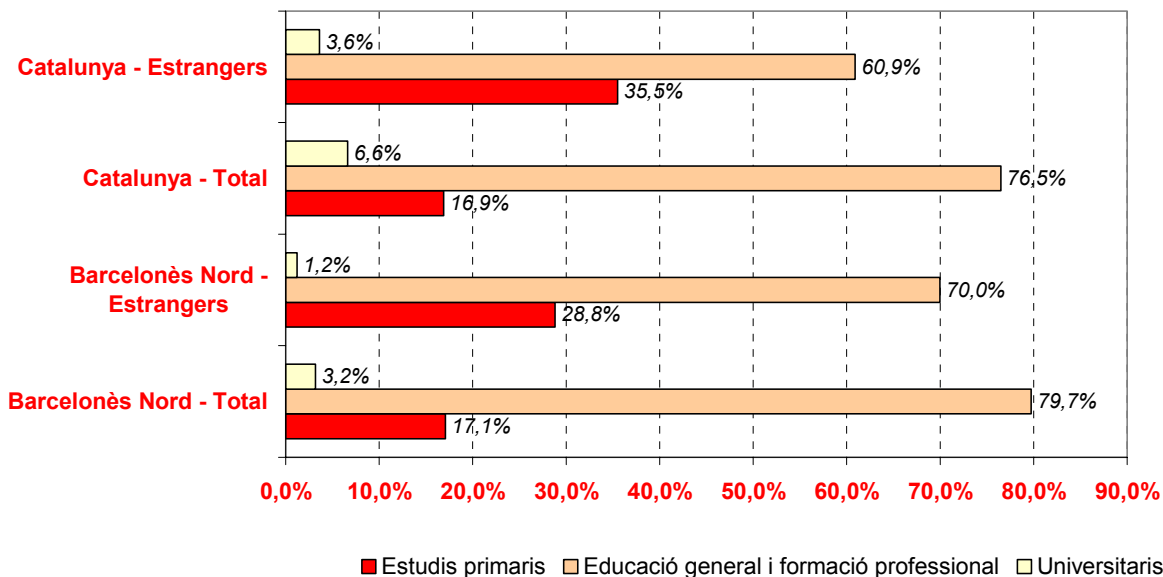
### G.2.5. Aturats per gènere i trams d'edat al Barcelonès Nord. 4T 08



Font: elaboració pròpia a partir de dades de l'Observatori del Treball, Departament de Treball

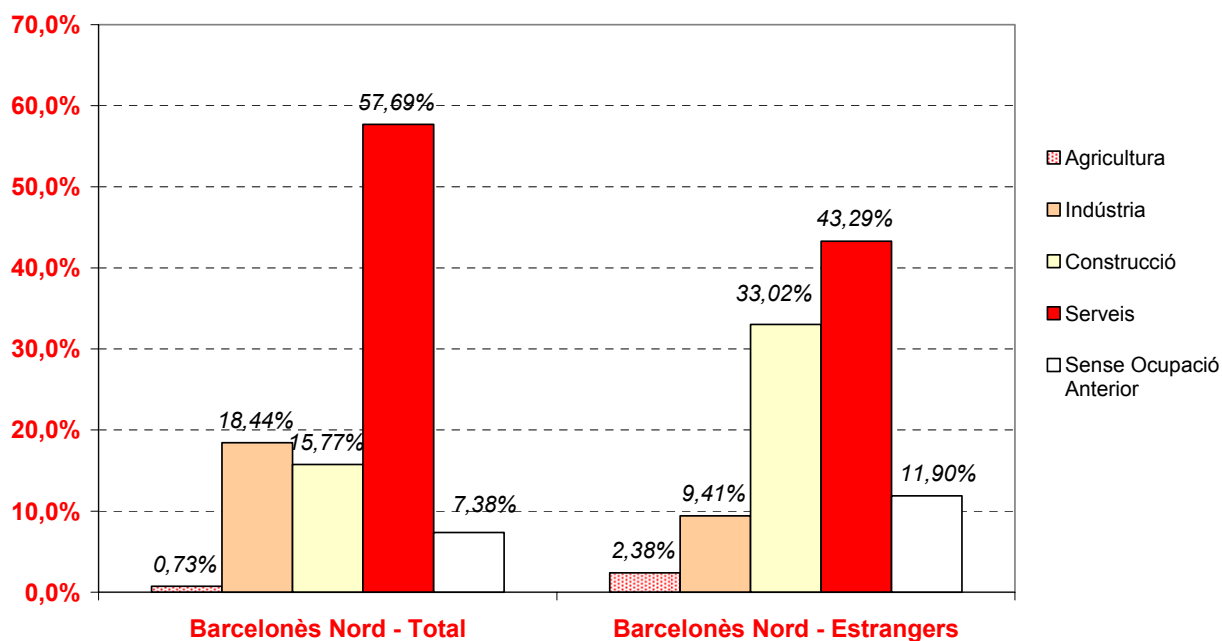
## Nivell d'estudis, sectors d'activitat i grups professionals

### G.2.6. Pes relatiu dels aturats segons el nivell d'estudis, 4T 08



Font: elaboració pròpia a partir de dades de l'Observatori del Treball, Departament de Treball

### G.2.7. Pes relatiu dels aturats del Barcelonès Nord per activitat de procedència, 4T 08.



Font: elaboració pròpia a partir de dades de l'Observatori del Treball, Departament de Treball

Com era d'esperar degut a les dificultats que travessa el sector, la construcció pateix la pujada anual, en percentatge, més important de tots els sectors. El següent grup que més pes guanya és el de persones sense ocupació anterior, mentre que els procedents de la indústria perden pes, ja que és el sector que ha patit l'evolució menys negativa. També afegir que la tendència del conjunt dels treballadors i la dels estrangers és força semblant.

### 3. EVOLUCIÓ DE LA CONTRACTACIÓ AL BARCELONÈS

La mala evolució del mercat de treball també es fa sentir en el volum de contractes signats, ja que ha disminuït a tots els àmbits, tant trimestralment com anual, i tant pels temporals com pels indefinits.

<b>3.1. Contractació, 4t trimestre de 2008</b>									
	4T 08	3T 08	4T 07	3T 07	4T 06	Var 3T 08 4T 08	Var 3T 07 4T 07	Var. 4T 07 4T 08	Var. 4T 06 4T 07
<b>Contractes</b>									
Espanya	3.865.002	4.178.000	4.764.726	4.637.874	4.865.974	-7,5	2,7	-18,9	-2,1
Catalunya	549.288	655.246	732.534	715.379	732.898	-16,2	2,4	-25,0	0,0
Província de Barcelona	424.621	482.477	567.142	518.300	563.452	-12,0	9,4	-25,1	0,7
<b>Barcelonès</b>	<b>241.614</b>	<b>249.531</b>	<b>290.730</b>	<b>248.588</b>	<b>281.324</b>	<b>-3,2</b>	<b>17,0</b>	<b>-16,9</b>	<b>3,3</b>
<b>Barcelonès Nord</b>	<b>15.544</b>	<b>16.406</b>	<b>20.940</b>	<b>19.799</b>	<b>21.019</b>	<b>-5,3</b>	<b>5,8</b>	<b>-25,8</b>	<b>-0,4</b>
<b>Contractes Indefinits</b>									
Espanya	412.413	431.428	557.610	500.713	706.703	-4,4	11,4	-26,0	-21,1
Catalunya	89.650	97.982	125.221	118.219	147.727	-8,5	5,9	-28,4	-15,2
Província de Barcelona	68.611	73.961	95.819	79.890	111.172	-7,2	19,9	-28,4	-13,8
<b>Barcelonès</b>	<b>36.924</b>	<b>38.150</b>	<b>49.591</b>	<b>43.117</b>	<b>56.053</b>	<b>-3,2</b>	<b>15,0</b>	<b>-25,5</b>	<b>-11,5</b>
<b>Barcelonès Nord</b>	<b>2.585</b>	<b>2.826</b>	<b>3.548</b>	<b>3.181</b>	<b>4.317</b>	<b>-8,5</b>	<b>11,5</b>	<b>-27,1</b>	<b>-17,8</b>
						Dif 3T 08 4T 08	Dif 3T 07 4T 07	Dif. 4T 07 4T 08	Dif. 4T 06 4T 07
<b>% Contractes indefinits s/ contractes</b>									
Espanya	10,7	10,3	11,7	10,8	14,5	0,3	0,9	-1,0	-2,8
Catalunya	16,3	15,0	17,1	16,5	20,2	1,4	0,6	-0,8	-3,1
Província de Barcelona	16,2	15,3	16,9	15,4	19,7	0,8	1,5	-0,7	-2,8
<b>Barcelonès</b>	<b>15,3</b>	<b>15,3</b>	<b>17,1</b>	<b>17,3</b>	<b>19,9</b>	<b>0,0</b>	<b>-0,3</b>	<b>-1,8</b>	<b>-2,9</b>
<b>Barcelonès Nord</b>	<b>16,6</b>	<b>17,2</b>	<b>16,9</b>	<b>16,1</b>	<b>20,5</b>	<b>-0,6</b>	<b>0,9</b>	<b>-0,3</b>	<b>-3,6</b>

Font: elaboració pròpia a partir de dades de l'INEM i de l'Observatori del Treball, Departament de Treball

Al Barcelonès Nord el trimestre més negatiu va ser el primer (-16'2%), llavors l'actual, a continuació el tercer (-5'1%), i finalment el segon (-1'5%), amb descensos més suaus perquè es beneficia dels contractes de temporada estival.

La comarca del Barcelonès és l'àmbit territorial que menys contractes perd (-16'9), mentre que Catalunya, la província i la subcomarca en perden tots tres al voltant del 25%.

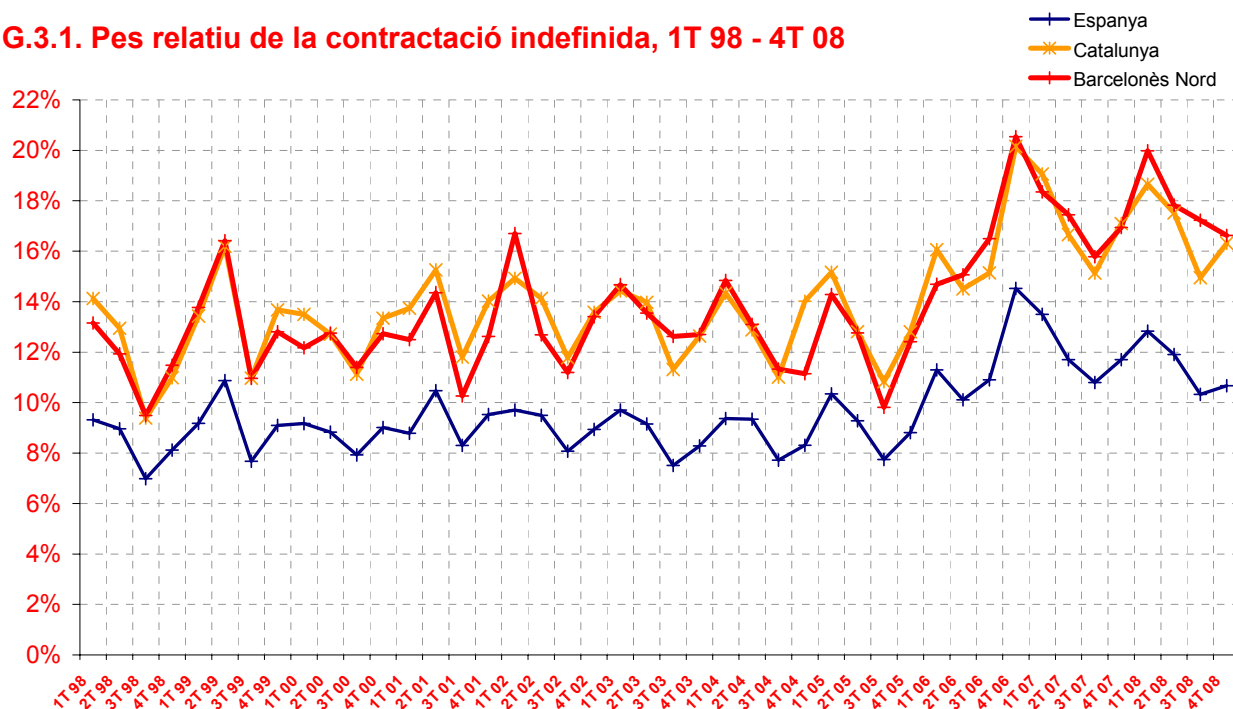
#### **Contractació indefinida**

La contractació indefinida també recula a tot arreu. Al Barcelonès Nord el pitjor trimestre ha estat el segon (-12'1%), ja que com hem esmentat és el trimestre on la temporalitat és més dinàmica, degut al pes de l'estacionalitat. A continuació hi ha el tercer (-8'3%) i el quart, amb molt poques diferències, i finalment el primer (-1'2%).

Aquestes davallades fan que al llarg de l'any la contractació indefinida hagi perdut pes a tot arreu. Cal destacar que el Barcelonès Nord, que és l'àmbit amb la davallada de pes interanual més petita (-0'3%), es manté com el lloc on la contractació indefinida hi té més pes.

També afegir que la presència de la contractació indefinida a l'Estat és, de mitjana, cinc punts percentuals inferior al de la resta d'àmbits, i que aquesta diferència és força estable en el temps. (Gràfic 3.3.1).

### G.3.1. Pes relatiu de la contractació indefinida, 1T 98 - 4T 08

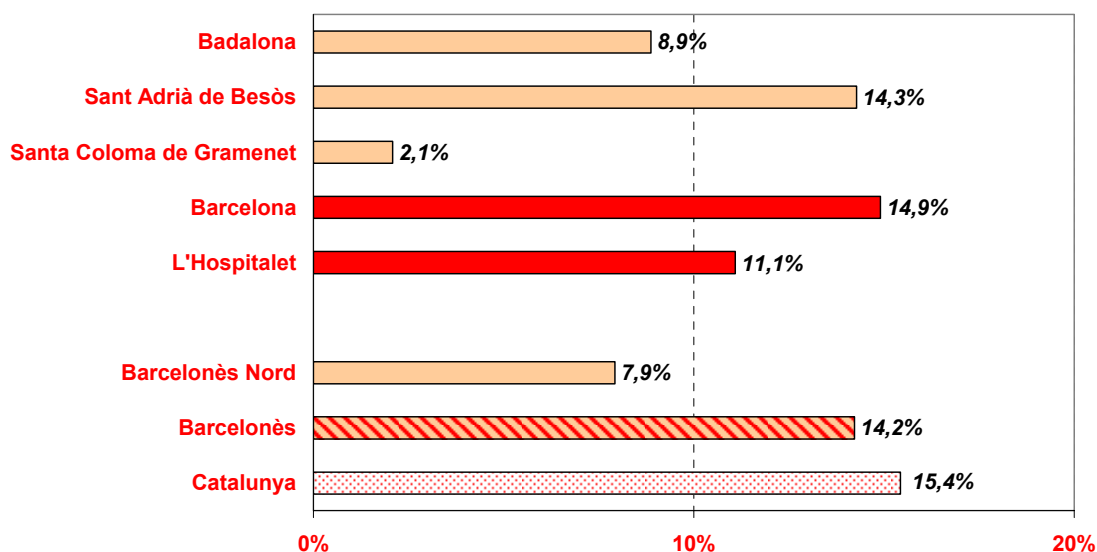


Font: elaboració pròpia a partir de dades de l'Observatori del Treball, Departament de Treball

### Contractació a través d'ETT

La contractació mitjançant ETT també s'ha vist afectada per la davallada general de contractes d'aquest any, i ha perdut pes a tots els territoris. Al Barcelonès Nord la disminució interanual ha estat de quatre punts percentuals, i s'ha repartit de manera desigual entre els tres municipis. A Santa Coloma, que sempre s'ha mantingut en nivells baixos, fa tres trimestres que està al voltant del 2%. A Badalona es manté entorn del 10% (l'any passat era el 14%), i a Sant Adrià, on sempre ha tingut més presència, oscil·la al voltant del 14%.

### G.3.2. Contractes a través d'ETT, 4T 08



Font: elaboració pròpia a partir de dades de l'Observatori del Treball, Departament de Treball

## Perfil del contractat

Com sempre, hi ha pocs canvis. El perfil del col·lectiu més contractat al Barcelonès Nord correspon a una dona, d'entre 30 i 45 anys, que treballa al sector serveis i signa un contracte de menys de sis mesos de durada de la modalitat eventual per circumstàncies de la producció.

### 3.2. Perfil del contractat, 4t trimestre de 2008

	Sexe	Edat	Sector	Durada (mesos)	Tipus de contracte
<b>Barcelonès</b>	Dona (54'6%)	>=30 a <45 (37'3%)	Serveis (90'9%)	<=6 (52'9%)	Eventuals circumstàncies producció (34'5%)
Barcelona	Dona (55'0%)	>=30 a <45 (37'0%)	Serveis (92'1%)	<=6 (53'4%)	Eventuals circumstàncies producció (34'6%)
L'Hospitalet de Llob.	Dona (52'4%)	>=30 a <45 (39'7%)	Serveis (87'8%)	<=6 (53'4%)	Eventuals circumstàncies producció (32'3%)
<b>Barcelonès Nord</b>	Dona (50'3%)	>=30 a <45 (39'1%)	Serveis (77'3%)	<=6 (46'7%)	Eventuals circumstàncies producció (35'3%)
Badalona	Dona (51'4%)	>=30 a <45 (38'5%)	Serveis (79'1%)	<=6 (50'6%)	Eventuals circumstàncies producció (36'8%)
Sant Adrià de Besòs	Home (58'8%)	>=30 a <45 (39'2%)	Serveis (70'3%)	<=6 (39'84%)	Obra o servei (35'7%)
Santa Coloma de G.	Dona (50'7%)	>=30 a <45 (41'1%)	Serveis (74'3%)	Indeterminada (42'8%)	Obra o servei (31'6%)

Font: elaboració pròpia a partir de dades de l'Observatori del Treball, Departament de Treball.

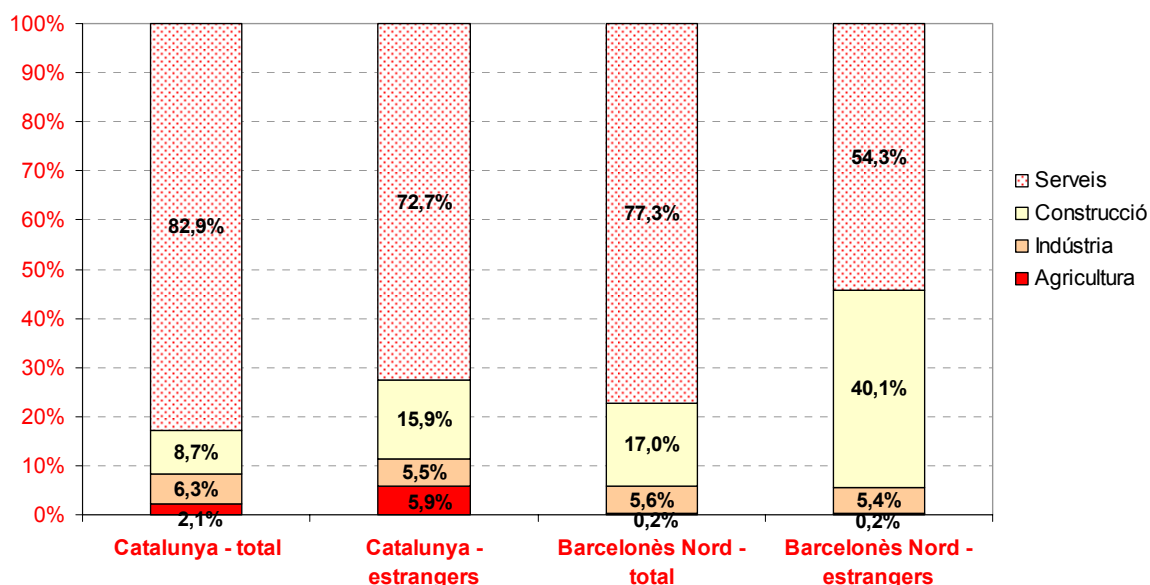
## Contractació d'estrangers

Al Barcelonès Nord els estrangers signen el 28% del total de contractes, amb una davallada del 24'6% respecte del quart trimestre de l'any passat. Els indefinits representen el 17'5% del total, xifra lleument superior a la del conjunt dels treballadors (17'2%). Cal destacar que el Barcelonès Nord és l'àmbit on la contractació indefinida dels treballadors estrangers té més presència, però que aquest trimestre és el primer cop que té més pes que pel conjunt de treballadors.

Per sectors, la construcció absorbeix el 40% dels contractes, tot i que ha patit un retrocés del 21'9%, per sota del total. El descens percentual més intens recau en la indústria (-45'1%), que ara només representa el 5'4% de la contractació d'estrangers.

Per municipis, Santa Coloma és on tenen la participació més gran (30'5%), i també on la proporció d'indefinitos és més gran (22'7%).

### G.3.3 Distribució de la contractació per sectors - comparativa entre total de contractats i estrangers, 4T 08



## 4. INFORMACIÓ DE LA XARXA DE SERVEIS MUNICIPALS D'OCUPACIÓ DEL PACTE

### 4.1. Ofertes de treball als serveis municipals d'ocupació, 4t trimestre de 2008

	Ofertes de treball gestionades (1)	Llocs de treball ofertats (LTO) (2)	Empreses (3)	Demandants contactats (4)	Ofertes per empresa (1)/(3)	LTO per empresa (2)/(3)	Demandants per LTO (4)/(2)
<b>Dades absolutes</b>							
Badalona	64	78	49	291	1,31	1,59	3,73
Santa Coloma de Gramenet	130	175	69	1.532	1,88	2,54	8,75
Sant Adrià de Besòs	12	43	9	185	1,33	4,78	4,30
<i>Barcelonès Nord</i>	206	296	127	2.008	1,62	2,33	6,78
<b>Variació relativa 3T 08 - 4T 08</b>							
Badalona	-8,6%	-3,7%	2,1%	-47,0%			
Santa Coloma de Gramenet	2,4%	13,6%	-25,0%	93,9%			
Sant Adrià de Besòs	-20,0%	126,3%	-10,0%	-26,0%			
<i>Barcelonès Nord</i>	-2,8%	16,5%	-15,3%	26,4%			
<b>Variació relativa 4T 07 - 4T 08</b>							
Badalona	-36,0%	-31,6%	-38,8%	-36,3%			
Santa Coloma de Gramenet	-32,6%	-34,9%	-38,9%	157,0%			
Sant Adrià de Besòs	-36,8%	48,3%	-47,1%	-26,3%			
<i>Barcelonès Nord</i>	-34,0%	-28,2%	-39,5%	54,0%			

Font: elaboració pròpia a partir de dades de l'IMPO, Grameimpuls i el SIOL de l'Ajuntament de Sant Adrià de Besòs.

### 4.2. Rànquing llocs de treball més demandats, 4t trimestre de 2008

<u>Badalona</u>	<u>Santa Coloma de Gramenet</u>
Comercial (7)	Operari/a neteja (23)
Operari/a neteja (7)	Aux. Geriatria (19)
Dependent (6)	Aux. Administratiu/va (11)
Aux. Administratiu (5)	Monitor temps lliure (11)
Cuiner (4)	Manteniment edificis (8)
<u>Sant Adrià de Besòs</u>	<u>Barcelonès Nord</u>
Conseller orientació professional (2)	Operari/a neteja (30)
Resta personal sanitari no titulat (2)	Aux. Geriatria (19)
Empleat/ada administratiu/va (1)	Aux. Administratiu/va (16)
Personal serveis perruqueria (1)	Monitor temps lliure (11)
Altres assistents socials (1)	Manteniment edificis (8)

Nota: entre parèntesi el nombre de llocs de treball ofertats.

Font: elaboració pròpia a partir de dades de l'IMPO, Grameimpuls i l'Ajuntament de Sant Adrià de Besòs

### Balanç de l'any 2008 als serveis municipals d'ocupació

L'activitat dels serveis locals d'ocupació reflecteix les dificultats que afecten el mercat de treball:

Les ofertes de treball gestionades reculen, els llocs de treball ofertats es redueixen, hi ha menys empreses que sol·liciten personal i els demandants contactats augmenten.

La dada més positiva és que hi ha un increment trimestral en els llocs de treball ofertats a Santa Coloma, i sobretot a Sant Adrià.

També pugen les ofertes gestionades a Santa Coloma i les empreses que passen ofertes a Badalona.

Tres de les cinc ocupacions més demandades són les mateixes que l'any passat (operari de neteja, auxiliar administratiu i auxiliar de geriatria).

## 5. TAULES RESUM

**DADES ATUR (1)**

	EDAT			EDAT - HOMES					EDAT - DONES									
	Total	Homes	Dones	<=19	>19 a <=24	>=25 a <30	>=30 a <45	>=45	<=19	>19 a <=24	>=25 a <30	>=30 a <45	>=45	<=19	>19 a <=24	>=25 a <30	>=30 a <45	>=45
<b>4T 2008</b>																		
<b>CATALUNYA</b>	401.356	206.211	195.145	10.360	32.295	53.060	161.460	144.181	6.706	19.583	29.464	83.753	66.706	3.655	12.712	23.596	77.707	77.475
<b>Barcelonès</b>	111.132	57.616	53.516	2.323	7.736	14.536	43.914	42.623	1.475	4.582	8.099	23.339	20.121	848	3.154	6.437	20.575	22.501
Barcelona	71.386	36.205	35.181	1.163	4.565	9.389	28.071	28.197	743	2.636	5.065	14.646	13.115	420	1.928	4.324	13.425	15.084
L'Hospitalet	14.444	7.884	6.560	345	1.079	1.831	5.738	5.452	216	670	1.088	3.183	2.727	129	409	743	2.554	2.725
<b>Barcelonès Nord</b>	25.302	13.527	11.775	815	2.093	3.316	10.105	8.974	516	1.276	1.945	5.509	4.282	299	817	1.371	4.597	4.692
Badalona	14.917	7.865	7.052	464	1.240	1.903	5.822	5.488	307	757	1.129	3.173	2.500	156	483	775	2.649	2.988
Sant Adrià de Besòs	2.441	1.243	1.198	115	249	348	939	790	73	145	197	452	374	42	104	151	486	414
Santa Coloma de Gramenet	7.944	4.418	3.526	236	604	1.064	3.344	2.695	135	374	619	1.884	1.406	100	230	445	1.460	1.289
<b>3T 2008</b>																		
<b>CATALUNYA</b>	339.420	161.840	177.580	9.772	24.300	42.376	133.369	129.603	6.198	14.205	22.027	63.440	55.971	3.573	10.095	20.349	69.929	73.634
<b>Barcelonès</b>	97.515	47.200	50.315	2.459	5.962	12.048	37.404	39.642	1.568	3.392	6.217	18.307	17.718	891	2.570	5.831	19.098	21.926
Barcelona	63.709	30.271	33.439	1.311	3.547	7.890	24.377	26.586	837	1.999	3.952	11.728	11.755	473	1.549	3.938	12.649	14.830
L'Hospitalet	12.076	6.114	5.962	337	778	1.458	4.614	4.887	214	462	791	2.351	2.297	123	316	668	2.265	2.591
<b>Barcelonès Nord</b>	21.729	10.815	10.914	811	1.637	2.699	8.414	8.170	516	931	1.474	4.229	3.665	294	706	1.225	4.184	4.504
Badalona	12.836	6.298	6.537	494	964	1.519	4.845	5.014	316	552	844	2.436	2.150	178	411	675	2.409	2.863
Sant Adrià de Besòs	2.114	1.004	1.110	104	182	287	808	734	69	94	148	363	328	35	87	139	445	404
Santa Coloma de Gramenet	6.780	3.513	3.266	212	491	893	2.760	2.423	131	284	482	1.430	1.186	81	207	411	1.331	1.237
<b>Var Abs 3T08 - 4T08</b>																		
<b>CATALUNYA</b>	61.936	44.371	17.565	588	7.995	10.684	28.091	14.578	508	5.378	7.437	20.313	10.735	82	2.617	3.247	7.778	3.841
<b>Barcelonès</b>	13.617	10.416	3.201	-136	1.774	2.488	6.510	2.981	-93	1.190	1.882	5.032	2.403	-43	584	606	1.477	575
Barcelona	7.677	5.934	1.742	-148	1.018	1.499	3.694	1.611	-94	637	1.113	2.918	1.360	-53	379	386	776	254
L'Hospitalet	2.368	1.770	598	8	301	373	1.124	565	2	208	297	832	430	6	93	75	289	134
<b>Barcelonès Nord</b>	3.573	2.712	861	4	456	617	1.691	804	0	345	471	1.280	617	5	111	146	413	188
Badalona	2.081	1.567	515	-30	276	384	977	474	-9	205	285	737	350	-22	72	100	240	125
Sant Adrià de Besòs	327	239	88	11	67	61	131	56	4	51	49	89	46	7	17	12	41	10
Santa Coloma de Gramenet	1.164	905	260	24	113	171	584	272	4	90	137	454	220	19	23	34	129	52
<b>Var Rel 3T08 - 4T08</b>																		
<b>CATALUNYA</b>	18,2%	27,4%	9,9%	6,0%	32,9%	25,2%	62,8%	44,9%	8,2%	37,9%	33,8%	95,4%	77,4%	2,3%	25,9%	16,0%	33,3%	21,1%
<b>Barcelonès</b>	14,0%	22,1%	6,4%	-5,5%	29,8%	20,7%	51,7%	30,9%	-5,9%	35,1%	30,3%	81,6%	56,8%	-4,8%	22,7%	10,4%	23,0%	10,8%
Barcelona	12,1%	19,6%	5,2%	-11,3%	28,7%	19,0%	44,9%	25,3%	-11,2%	31,9%	28,2%	73,6%	49,1%	-11,2%	24,5%	9,8%	18,3%	6,9%
L'Hospitalet	19,6%	28,9%	10,0%	2,4%	38,7%	25,6%	72,7%	47,2%	0,9%	45,0%	37,5%	105,4%	79,0%	4,9%	29,4%	11,2%	38,2%	21,7%
<b>Barcelonès Nord</b>	16,4%	25,1%	7,9%	0,5%	27,9%	22,9%	59,9%	39,6%	0,0%	37,1%	32,0%	90,6%	68,2%	1,7%	15,7%	11,9%	29,3%	17,9%
Badalona	16,2%	24,9%	7,9%	-6,1%	28,6%	25,3%	60,3%	38,4%	-2,8%	37,1%	33,8%	91,6%	65,1%	-12,4%	17,5%	14,8%	29,2%	19,3%
Sant Adrià de Besòs	15,5%	23,8%	7,9%	10,6%	36,8%	21,3%	46,3%	29,4%	5,8%	54,3%	33,1%	70,4%	56,7%	20,0%	19,5%	8,6%	26,9%	9,8%
Santa Coloma de Gramenet	17,2%	25,8%	8,0%	11,3%	23,0%	19,1%	63,5%	45,4%	3,1%	31,7%	28,4%	94,5%	78,0%	23,5%	11,1%	8,3%	30,1%	17,3%
<b>Pes relatiu</b>																		
<b>CATALUNYA</b>	100,0%	51,4%	48,6%	2,6%	8,0%	13,2%	40,2%	35,9%	1,7%	4,9%	7,3%	20,9%	16,6%	0,9%	3,2%	5,9%	19,4%	19,3%
<b>Barcelonès</b>	100,0%	51,8%	48,2%	2,1%	7,0%	13,1%	39,5%	38,4%	1,3%	4,1%	7,3%	21,0%	18,1%	0,8%	2,8%	5,8%	18,5%	20,2%
Barcelona	100,0%	50,7%	49,3%	1,6%	6,4%	13,2%	39,3%	39,5%	1,0%	3,7%	7,1%	20,5%	18,4%	0,6%	2,7%	6,1%	18,8%	21,1%
L'Hospitalet	100,0%	54,6%	45,4%	2,4%	7,5%	12,7%	39,7%	37,7%	1,5%	4,6%	7,5%	22,0%	18,9%	0,9%	2,8%	5,1%	17,7%	18,9%
<b>Barcelonès Nord</b>	100,0%	53,5%	46,5%	3,2%	8,3%	13,1%	39,9%	35,5%	2,0%	5,0%	7,7%	21,8%	16,9%	1,2%	3,2%	5,4%	18,2%	18,5%
Badalona	100,0%	52,7%	47,3%	3,1%	8,3%	12,8%	39,0%	36,8%	2,1%	5,1%	7,6%	21,3%	16,8%	1,0%	3,2%	5,2%	17,8%	20,0%
Sant Adrià de Besòs	100,0%	50,9%	49,1%	4,7%	10,2%	14,3%	38,5%	32,4%	3,0%	5,9%	8,1%	18,5%	15,3%	1,7%	4,3%	6,2%	19,9%	17,0%
Santa Coloma de Gramenet	100,0%	55,6%	44,4%	3,0%	7,6%	13,4%	42,1%	33,9%	1,7%	4,7%	7,8%	23,7%	17,7%	1,3%	2,9%	5,6%	18,4%	16,2%

**DADES ATUR (2)**
**GRUPS PROFESSIONALS**

	Personal directiu de les empreses i de les administracions públiques	Tècnics i professionals científics i intel·lectuals	Tècnics i professionals de suport	Empleats administratius	Treballadors de serveis de restauració, personals, protecció i venedors de comerços	Treballadors qualificats en activitats agràries i pesqueres	Artesans i treballadors qualificats de les indústries manufactureres, la construcció i la mineria	Operadors d'instal·lacions i maquinària, i muntadors	Treballadors no qualificats
<b>4T 2008</b>									
<b>CATALUNYA</b>	6.798	15.211	33.227	52.447	62.921	3.928	63.335	41.165	122.257
<b>Barcelonès</b>	2.943	7.002	11.855	17.437	18.613	620	15.217	7.844	29.579
Barcelona	2.636	6.120	9.450	13.119	12.600	378	7.893	3.898	15.282
L'Hospitalet	111	350	950	1.686	2.146	73	2.357	1.248	5.517
<b>Barcelonès Nord</b>	196	532	1.455	2.632	3.867	169	4.968	2.698	8.781
Badalona	146	360	932	1.687	2.246	99	2.793	1.518	5.132
Sant Adrià de Besòs	14	32	134	260	353	15	408	247	978
Santa Coloma de Gramenet	36	140	389	684	1.268	55	1.767	933	2.671
<b>3T 2008</b>									
<b>CATALUNYA</b>	6.142	15.542	29.961	47.597	54.082	3.039	50.273	34.227	98.500
<b>Barcelonès</b>	2.702	6.928	10.809	16.354	16.685	490	12.356	6.544	24.626
Barcelona	2.446	6.044	8.657	12.388	11.283	295	6.464	3.255	12.866
L'Hospitalet	99	343	845	1.501	1.946	59	1.852	992	4.432
<b>Barcelonès Nord</b>	157	541	1.307	2.465	3.456	137	4.040	2.297	7.328
Badalona	117	356	836	1.567	2.040	81	2.270	1.271	4.295
Sant Adrià de Besòs	9	36	133	246	319	13	337	210	813
Santa Coloma de Gramenet	31	148	338	653	1.097	43	1.434	816	2.219
<b>Var Abs 3T08 - 4T08</b>									
<b>CATALUNYA</b>	656	-331	3.266	4.850	8.839	889	13.062	6.938	23.757
<b>Barcelonès</b>	241	74	1.046	1.083	1.928	130	2.861	1.300	4.953
Barcelona	190	76	793	731	1.317	83	1.429	643	2.416
L'Hospitalet	12	7	105	185	200	14	505	256	1.085
<b>Barcelonès Nord</b>	39	-9	148	167	411	32	928	401	1.453
Badalona	29	4	96	120	206	18	523	247	837
Sant Adrià de Besòs	5	-4	1	14	34	2	71	37	165
Santa Coloma de Gramenet	5	-8	51	31	171	12	333	117	452
<b>Var Rel 3T08 - 4T08</b>									
<b>CATALUNYA</b>	10,7%	-2,1%	10,9%	10,2%	16,3%	29,3%	26,0%	20,3%	24,1%
<b>Barcelonès</b>	8,9%	1,1%	9,7%	6,6%	11,6%	26,5%	23,2%	19,9%	20,1%
Barcelona	7,8%	1,3%	9,2%	5,9%	11,7%	28,1%	22,1%	19,8%	18,8%
L'Hospitalet	12,1%	2,0%	12,4%	12,3%	10,3%	23,7%	27,3%	25,8%	24,5%
<b>Barcelonès Nord</b>	24,8%	-1,7%	11,3%	6,8%	11,9%	23,4%	23,0%	17,5%	19,8%
Badalona	24,8%	1,1%	11,5%	7,7%	10,1%	22,2%	23,0%	19,4%	19,5%
Sant Adrià de Besòs	55,6%	-11,1%	0,8%	5,7%	10,7%	15,4%	21,1%	17,6%	20,3%
Santa Coloma de Gramenet	16,1%	-5,4%	15,1%	4,7%	15,6%	27,9%	23,2%	14,3%	20,4%
<b>Pes relatiu</b>									
<b>CATALUNYA</b>	1,7%	3,8%	8,3%	13,1%	15,7%	1,0%	15,8%	10,3%	30,5%
<b>Barcelonès</b>	2,6%	6,3%	10,7%	15,7%	16,7%	0,6%	13,7%	7,1%	26,6%
Barcelona	3,7%	8,6%	13,2%	18,4%	17,7%	0,5%	11,1%	5,5%	21,4%
L'Hospitalet	0,8%	2,4%	6,6%	11,7%	14,9%	0,5%	16,3%	8,6%	38,2%
<b>Barcelonès Nord</b>	0,8%	2,1%	5,8%	10,4%	15,3%	0,7%	19,6%	10,7%	34,7%
Badalona	1,0%	2,4%	6,2%	11,3%	15,1%	0,7%	18,7%	10,2%	34,4%
Sant Adrià de Besòs	0,6%	1,3%	5,5%	10,7%	14,5%	0,6%	16,7%	10,1%	40,1%
Santa Coloma de Gramenet	0,5%	1,8%	4,9%	8,6%	16,0%	0,7%	22,2%	11,7%	33,6%

DADES ATUR (3)

SECTORS D'ACTIVITAT ECONÒMICA

	Agricultura	Indústria	Construcció	Serveis	Sense Ocupació		Transport, emmagatzema tge i			Activitats immobiliàries; serveis		Activitats sanitàries i serveis		Altres activitats socials; serveis
					Anterior	Comerç i reparacions	Hoteleria	comunica.	Mediació financera	Administració pública	Educació	socials		
<b>4T 2008</b>														
<b>CATALUNYA</b>	6.436	81.539	59.853	235.427	18.101	49.393	30.889	10.567	2.619	104.566	5.393	4.528	7.414	18.291
<b>Barcelonès</b>	675	16.395	12.945	75.148	5.969	13.579	8.117	3.137	947	37.886	1.230	1.546	2.282	5.809
Barcelona	424	9.378	6.309	51.846	3.429	8.827	5.711	2.108	797	26.471	798	1.239	1.649	3.864
L'Hospitalet	75	2.479	2.246	9.046	599	1.711	1.017	428	56	4.429	137	121	257	787
<b>Barcelonès Nord</b>	176	4.538	4.390	14.257	1.941	3.040	1.388	601	94	6.986	295	187	375	1.158
Badalona	106	2.542	2.413	8.623	1.232	1.779	784	359	59	4.412	176	121	228	634
Sant Adrià de Besòs	12	378	330	1.585	136	253	129	61	9	912	46	12	33	125
Santa Coloma de Gramenet	57	1.618	1.647	4.048	574	1.008	474	181	25	1.662	74	54	114	398
<b>3T 2008</b>														
<b>CATALUNYA</b>	4.915	71.305	46.463	200.231	16.507	42.651	23.138	8.363	2.373	88.794	4.970	5.525	6.884	16.149
<b>Barcelonès</b>	534	14.693	10.079	66.839	5.371	12.253	6.686	2.707	894	33.419	1.165	1.848	2.111	5.256
Barcelona	343	8.531	4.945	46.754	3.137	8.067	4.733	1.879	762	23.606	769	1.473	1.538	3.606
L'Hospitalet	53	2.113	1.725	7.675	512	1.523	834	348	52	3.677	131	166	232	638
<b>Barcelonès Nord</b>	139	4.049	3.409	12.410	1.722	2.663	1.120	479	80	6.135	266	208	342	1.011
Badalona	87	2.248	1.894	7.500	1.107	1.551	618	289	54	3.859	159	134	219	559
Sant Adrià de Besòs	11	321	265	1.406	111	238	121	46	7	795	44	14	31	104
Santa Coloma de Gramenet	41	1.480	1.250	3.504	504	873	381	144	19	1.481	63	60	93	348
<b>Var Abs 3T08 - 4T08</b>														
<b>CATALUNYA</b>	1.521	10.234	13.390	35.196	1.594	6.742	7.751	2.204	246	15.772	423	-997	530	2.142
<b>Barcelonès</b>	141	1.702	2.866	8.309	598	1.326	1.431	430	53	4.467	65	-302	171	553
Barcelona	81	847	1.364	5.092	292	760	978	229	35	2.865	29	-234	111	258
L'Hospitalet	22	366	521	1.371	87	188	183	80	4	752	6	-45	25	149
<b>Barcelonès Nord</b>	37	489	981	1.847	219	377	268	122	14	851	29	-21	33	147
Badalona	19	294	519	1.123	125	228	166	70	5	553	17	-13	9	75
Sant Adrià de Besòs	1	57	65	179	25	15	8	15	2	117	2	-2	2	21
Santa Coloma de Gramenet	16	138	397	544	70	135	93	37	6	181	11	-6	21	50
<b>Var Rel 3T08 - 4T08</b>														
<b>CATALUNYA</b>	30,9%	14,4%	28,8%	17,6%	9,7%	15,8%	33,5%	26,4%	10,4%	17,8%	8,5%	-18,0%	7,7%	13,3%
<b>Barcelonès</b>	26,4%	11,6%	28,4%	12,4%	11,1%	10,8%	21,4%	15,9%	5,9%	13,4%	5,6%	-16,3%	8,1%	10,5%
Barcelona	23,6%	9,9%	27,6%	10,9%	9,3%	9,4%	20,7%	12,2%	4,6%	12,1%	3,8%	-15,9%	7,2%	7,2%
L'Hospitalet	41,5%	17,3%	30,2%	17,9%	17,0%	12,3%	21,9%	23,0%	7,7%	20,5%	4,6%	-27,1%	10,8%	23,4%
<b>Barcelonès Nord</b>	26,6%	12,1%	28,8%	14,9%	12,7%	14,2%	23,9%	25,5%	17,5%	13,9%	10,9%	-10,1%	9,6%	14,5%
Badalona	21,8%	13,1%	27,4%	15,0%	11,3%	14,7%	26,9%	24,2%	9,3%	14,3%	10,7%	-9,7%	4,1%	13,4%
Sant Adrià de Besòs	9,1%	17,8%	24,5%	12,7%	22,5%	6,3%	6,6%	32,6%	28,6%	14,7%	4,5%	-14,3%	6,5%	20,2%
Santa Coloma de Gramenet	39,0%	9,3%	31,8%	15,5%	13,9%	15,5%	24,4%	25,7%	31,6%	12,2%	17,5%	-10,0%	22,6%	14,4%
<b>Pes relatiu</b>														
<b>CATALUNYA</b>	1,6%	20,3%	14,9%	58,7%	4,5%	12,3%	7,7%	2,6%	0,7%	26,1%	1,3%	1,1%	1,8%	4,6%
<b>Barcelonès</b>	0,6%	14,8%	11,6%	67,6%	5,4%	12,2%	7,3%	2,8%	0,9%	34,1%	1,1%	1,4%	2,1%	5,2%
Barcelona	0,6%	13,1%	8,8%	72,6%	4,8%	12,4%	8,0%	3,0%	1,1%	37,1%	1,1%	1,7%	2,3%	5,4%
L'Hospitalet	0,5%	17,2%	15,5%	62,6%	4,1%	11,8%	7,0%	3,0%	0,4%	30,7%	0,9%	0,8%	1,8%	5,4%
<b>Barcelonès Nord</b>	0,7%	17,9%	17,4%	56,3%	7,7%	12,0%	5,5%	2,4%	0,4%	27,6%	1,2%	0,7%	1,5%	4,6%
Badalona	0,7%	17,0%	16,2%	57,8%	8,3%	11,9%	5,3%	2,4%	0,4%	29,6%	1,2%	0,8%	1,5%	4,3%
Sant Adrià de Besòs	0,5%	15,5%	13,5%	64,9%	5,6%	10,4%	5,3%	2,5%	0,4%	37,4%	1,9%	0,5%	1,4%	5,1%
Santa Coloma de Gramenet	0,7%	20,4%	20,7%	51,0%	7,2%	12,7%	6,0%	2,3%	0,3%	20,9%	0,9%	0,7%	1,4%	5,0%

**DADES ATUR (4)**
**NIVELL D'ESTUDIS**

	Sense estudis	Estudis primaris incomplets	Estudis primaris complets	Programes formació professional	Educació general	Tècnics - professionals superiors	Universitaris primer cicle	Universitaris segon i tercer cicle	Altres estudis post-secundaris	Primaris	Secundaris	Universitaris
<b>4T 2008</b>												
<b>CATALUNYA</b>	4.195	23.508	40.086	30.581	256.146	20.263	10.100	16.148	329	98.370	276.409	26.576
<b>Barcelonès</b>	491	4.092	9.218	8.507	70.358	6.449	3.983	7.902	132	22.308	76.806	12.018
Barcelona	186	1.909	3.878	5.494	44.478	4.856	3.371	7.106	107	11.467	49.335	10.585
L'Hospitalet	121	657	2.420	977	9.098	560	263	335	13	4.175	9.659	611
<b>Barcelonès Nord</b>	184	1.526	2.921	2.036	16.781	1.032	349	461	13	6.666	17.813	823
Badalona	107	808	1.501	1.189	10.138	625	238	306	5	3.604	10.763	550
Sant Adrià de Besòs	20	101	389	259	1.495	104	36	35	2	768	1.599	73
Santa Coloma de Gramenet	57	617	1.032	588	5.148	303	75	119	6	2.294	5.451	200
<b>3T 2008</b>												
<b>CATALUNYA</b>	3.113	18.489	33.354	26.355	215.140	17.821	9.269	15.581	298	81.310	232.961	25.149
<b>Barcelonès</b>	361	3.264	7.811	7.604	61.447	5.791	3.654	7.408	128	19.040	67.238	11.189
Barcelona	96	1.519	3.462	4.951	39.393	4.361	3.127	6.643	109	10.028	43.754	9.879
L'Hospitalet	105	523	1.948	840	7.611	510	220	311	8	3.416	8.121	540
<b>Barcelonès Nord</b>	160	1.222	2.401	1.813	14.444	920	306	453	11	5.595	15.364	770
Badalona	91	662	1.212	1.075	8.736	562	205	287	6	3.040	9.298	498
Sant Adrià de Besòs	17	82	363	232	1.258	95	29	37	0	694	1.354	66
Santa Coloma de Gramenet	52	478	826	506	4.449	263	72	129	5	1.862	4.712	206
<b>Var Abs 3T08 - 4T08</b>												
<b>CATALUNYA</b>	1.082	5.019	6.732	4.226	41.006	2.442	831	567	31	17.060	43.448	1.427
<b>Barcelonès</b>	130	828	1.407	903	8.911	658	329	494	4	3.268	9.568	829
Barcelona	90	390	416	543	5.085	495	244	463	-2	1.439	5.581	706
L'Hospitalet	16	134	472	137	1.487	50	43	24	5	759	1.538	71
<b>Barcelonès Nord</b>	24	304	520	223	2.337	112	43	8	2	1.071	2.449	53
Badalona	16	146	289	114	1.402	63	33	19	-1	564	1.465	52
Sant Adrià de Besòs	3	19	26	27	237	9	7	-2	2	74	245	7
Santa Coloma de Gramenet	5	139	206	82	699	40	3	-10	1	432	739	-6
<b>Var Rel 3T08 - 4T08</b>												
<b>CATALUNYA</b>	34,8%	27,1%	20,2%	16,0%	19,1%	13,7%	9,0%	3,6%	10,4%	21,0%	18,7%	5,7%
<b>Barcelonès</b>	36,0%	25,4%	18,0%	11,9%	14,5%	11,4%	9,0%	6,7%	3,1%	17,2%	14,2%	7,4%
Barcelona	93,8%	25,7%	12,0%	11,0%	12,9%	11,4%	7,8%	7,0%	-1,8%	14,3%	12,8%	7,1%
L'Hospitalet	15,2%	25,6%	24,2%	16,3%	19,5%	9,8%	19,5%	7,7%	62,5%	22,2%	18,9%	13,1%
<b>Barcelonès Nord</b>	15,0%	24,9%	21,7%	12,3%	16,2%	12,2%	14,1%	1,8%	18,2%	19,1%	15,9%	6,9%
Badalona	17,6%	22,1%	23,8%	10,6%	16,0%	11,2%	16,1%	6,6%	-16,7%	18,6%	15,8%	10,4%
Sant Adrià de Besòs	17,6%	23,2%	7,2%	11,6%	18,8%	9,5%	24,1%	-5,4%	-	10,7%	18,1%	10,6%
Santa Coloma de Gramenet	9,6%	29,1%	24,9%	16,2%	15,7%	15,2%	4,2%	-7,8%	20,0%	23,2%	15,7%	-2,9%
<b>Pes relatiu</b>												
<b>CATALUNYA</b>	1,0%	5,9%	10,0%	7,6%	63,8%	5,0%	2,5%	4,0%	0,1%	24,5%	68,9%	6,6%
<b>Barcelonès</b>	0,4%	3,7%	8,3%	7,7%	63,3%	5,8%	3,6%	7,1%	0,1%	20,1%	69,1%	10,8%
Barcelona	0,3%	2,7%	5,4%	7,7%	62,3%	6,8%	4,7%	10,0%	0,1%	16,1%	69,1%	14,8%
L'Hospitalet	0,8%	4,5%	16,8%	6,8%	63,0%	3,9%	1,8%	2,3%	0,1%	28,9%	66,9%	4,2%
<b>Barcelonès Nord</b>	0,7%	6,0%	11,5%	8,0%	66,3%	4,1%	1,4%	1,8%	0,1%	26,3%	70,4%	3,3%
Badalona	0,7%	5,4%	10,1%	8,0%	68,0%	4,2%	1,6%	2,1%	0,0%	24,2%	72,2%	3,7%
Sant Adrià de Besòs	0,8%	4,1%	15,9%	10,6%	61,2%	4,3%	1,5%	1,4%	0,1%	31,5%	65,5%	3,0%
Santa Coloma de Gramenet	0,7%	7,8%	13,0%	7,4%	64,8%	3,8%	0,9%	1,5%	0,1%	28,9%	68,6%	2,5%

**DADES CONTRACTACIÓ (1)**
**EDAT**
**DURADA**
**SECTOR D'ACTIVITAT ECONÒMICA**

	Total	Homes	Dones	<=19	>19 a <=24	>=25 a <30	>=30 a <45	>=45	<6 mesos	6 a 12 mesos	altres	indefinitos	indeterm.	Agricultura	Indústria	Construc.	Serveis
<b>4T 2008</b>																	
<b>Barcelonès</b>	<b>241.614</b>	<b>109.760</b>	<b>131.854</b>	<b>14.323</b>	<b>51.826</b>	<b>51.637</b>	<b>90.073</b>	<b>33.755</b>	<b>127.912</b>	<b>8.744</b>	<b>2.574</b>	<b>36.924</b>	<b>65.460</b>	<b>529</b>	<b>6.892</b>	<b>14.587</b>	<b>219.606</b>
Barcelona	211.399	95.047	116.352	12.054	45.957	46.009	78.166	29.213	112.828	7.884	2.267	31.979	56.441	424	5.508	10.747	194.720
Hospitalet de Llobregat, l'	14.671	6.990	7.681	887	2.824	2.881	5.828	2.251	7.829	373	99	2.360	4.010	77	516	1.202	12.876
<b>Barcelonès Nord</b>	<b>15.544</b>	<b>7.723</b>	<b>7.821</b>	<b>1.382</b>	<b>3.045</b>	<b>2.747</b>	<b>6.079</b>	<b>2.291</b>	<b>7.255</b>	<b>487</b>	<b>208</b>	<b>2.585</b>	<b>5.009</b>	<b>28</b>	<b>868</b>	<b>2.638</b>	<b>12.010</b>
Badalona	10.795	5.247	5.548	1.004	2.204	1.884	4.155	1.548	5.465	315	133	1.756	3.126	13	536	1.707	8.539
Sant Adrià de Besòs	1.436	844	592	125	295	249	563	204	559	55	47	309	466	0	221	206	1.009
Santa Coloma de Gramenet	3.313	1.632	1.681	253	546	614	1.361	539	1.231	117	28	520	1.417	15	111	725	2.462
<b>% s/total, 4T 08</b>																	
<b>Barcelonès</b>	<b>100,0%</b>	<b>45,4%</b>	<b>54,6%</b>	<b>5,9%</b>	<b>21,4%</b>	<b>21,4%</b>	<b>37,3%</b>	<b>14,0%</b>	<b>52,9%</b>	<b>3,6%</b>	<b>1,1%</b>	<b>15,3%</b>	<b>27,1%</b>	<b>0,2%</b>	<b>2,9%</b>	<b>6,0%</b>	<b>90,9%</b>
Barcelona	100,0%	45,0%	55,0%	5,7%	21,7%	21,8%	37,0%	13,8%	53,4%	3,7%	1,1%	15,1%	26,7%	0,2%	2,6%	5,1%	92,1%
Hospitalet de Llobregat, l'	100,0%	47,6%	52,4%	6,0%	19,2%	19,6%	39,7%	15,3%	53,4%	2,5%	0,7%	16,1%	27,3%	0,5%	3,5%	8,2%	87,8%
<b>Barcelonès Nord</b>	<b>100,0%</b>	<b>49,7%</b>	<b>50,3%</b>	<b>8,9%</b>	<b>19,6%</b>	<b>17,7%</b>	<b>39,1%</b>	<b>14,7%</b>	<b>46,7%</b>	<b>3,1%</b>	<b>1,3%</b>	<b>16,6%</b>	<b>32,2%</b>	<b>0,2%</b>	<b>5,6%</b>	<b>17,0%</b>	<b>77,3%</b>
Badalona	100,0%	48,6%	51,4%	9,3%	20,4%	17,5%	38,5%	14,3%	50,6%	2,9%	1,2%	16,3%	29,0%	0,1%	5,0%	15,8%	79,1%
Sant Adrià de Besòs	100,0%	58,8%	41,2%	8,7%	20,5%	17,3%	39,2%	14,2%	38,9%	3,8%	3,3%	21,5%	32,5%	0,0%	15,4%	14,3%	70,3%
Santa Coloma de Gramenet	100,0%	49,3%	50,7%	7,6%	16,5%	18,5%	41,1%	16,3%	37,2%	3,5%	0,8%	15,7%	42,8%	0,5%	3,4%	21,9%	74,3%
<b>3T 2008</b>																	
<b>Barcelonès</b>	<b>249.531</b>	<b>118.897</b>	<b>130.634</b>	<b>19.593</b>	<b>55.632</b>	<b>50.560</b>	<b>90.241</b>	<b>33.505</b>	<b>132.549</b>	<b>7.127</b>	<b>1.835</b>	<b>38.150</b>	<b>69.870</b>	<b>549</b>	<b>7.883</b>	<b>16.602</b>	<b>224.497</b>
Barcelona	218.266	102.861	115.405	16.550	49.604	45.058	78.112	28.942	117.197	6.090	1.579	32.750	60.650	406	6.079	11.722	200.059
Hospitalet de Llobregat, l'	14.859	7.250	7.609	1.393	2.944	2.747	5.607	2.168	7.973	415	122	2.574	3.775	61	576	1.604	12.618
<b>Barcelonès Nord</b>	<b>16.406</b>	<b>8.786</b>	<b>7.620</b>	<b>1.650</b>	<b>3.084</b>	<b>2.755</b>	<b>6.522</b>	<b>2.395</b>	<b>7.379</b>	<b>622</b>	<b>134</b>	<b>2.826</b>	<b>5.445</b>	<b>82</b>	<b>1.228</b>	<b>3.276</b>	<b>11.820</b>
Badalona	11.382	5.970	5.412	1.183	2.246	1.890	4.434	1.629	5.477	406	108	1.958	3.433	15	809	2.181	8.377
Sant Adrià de Besòs	1.620	941	679	188	303	253	646	230	644	36	13	340	587	0	279	192	1.149
Santa Coloma de Gramenet	3.404	1.875	1.529	279	535	612	1.442	536	1.258	180	13	528	1.425	67	140	903	2.294
<b>4T 2007</b>																	
<b>Barcelonès</b>	<b>290.730</b>	<b>135.415</b>	<b>155.315</b>	<b>20.949</b>	<b>65.201</b>	<b>63.652</b>	<b>103.043</b>	<b>37.885</b>	<b>146.956</b>	<b>9.745</b>	<b>2.351</b>	<b>49.591</b>	<b>82.087</b>	<b>600</b>	<b>10.511</b>	<b>21.773</b>	<b>257.846</b>
Barcelona	253.079	116.107	136.972	17.582	57.530	56.463	89.109	32.395	129.104	8.619	2.008	42.712	70.636	458	8.253	15.578	228.790
Hospitalet de Llobregat, l'	16.711	8.670	8.041	1.424	3.729	3.333	6.022	2.203	7.416	583	91	3.331	5.290	95	825	2.480	13.311
<b>Barcelonès Nord</b>	<b>20.940</b>	<b>10.638</b>	<b>10.302</b>	<b>1.943</b>	<b>3.942</b>	<b>3.856</b>	<b>7.912</b>	<b>3.287</b>	<b>10.436</b>	<b>543</b>	<b>252</b>	<b>3.548</b>	<b>6.161</b>	<b>47</b>	<b>1.433</b>	<b>3.715</b>	<b>15.745</b>
Badalona	15.499	7.743	7.756	1.481	2.976	2.797	5.744	2.501	8.592	351	191	2.437	3.928	25	981	2.456	12.037
Sant Adrià de Besòs	1.813	941	872	162	334	349	693	275	619	68	32	469	625	2	275	250	1.286
Santa Coloma de Gramenet	3.628	1.954	1.674	300	632	710	1.475	511	1.225	124	29	642	1.608	20	177	1.009	2.422
<b>4T 2006</b>																	
<b>Barcelonès</b>	<b>281.324</b>	<b>134.378</b>	<b>146.946</b>	<b>18.918</b>	<b>62.613</b>	<b>63.620</b>	<b>100.537</b>	<b>35.636</b>	<b>134.538</b>	<b>8.500</b>	<b>2.056</b>	<b>56.053</b>	<b>80.177</b>	<b>429</b>	<b>11.554</b>	<b>22.175</b>	<b>247.166</b>
Barcelona	241.289	113.188	128.101	15.327	54.212	55.513	85.732	30.505	117.172	7.425	1.814	47.712	67.166	319	8.812	15.975	216.183
Hospitalet de Llobregat, l'	19.016	9.774	9.242	1.617	3.955	3.971	7.137	2.336	8.333	464	106	4.024	6.089	86	972	2.122	15.836
<b>Barcelonès Nord</b>	<b>21.019</b>	<b>11.416</b>	<b>9.603</b>	<b>1.974</b>	<b>4.446</b>	<b>4.136</b>	<b>7.668</b>	<b>2.795</b>	<b>9.033</b>	<b>611</b>	<b>136</b>	<b>4.317</b>	<b>6.922</b>	<b>24</b>	<b>1.770</b>	<b>4.078</b>	<b>15.147</b>
Badalona	14.699	8.049	6.650	1.457	3.216	2.871	5.250	1.905	6.990	429	105	2.958	4.217	22	1.137	2.800	10.740
Sant Adrià de Besòs	2.074	1.260	814	165	398	423	769	319	629	69	18	474	884	1	339	331	1.403
Santa Coloma de Gramenet	4.246	2.107	2.139	352	832	842	1.649	571	1.414	113	13	885	1.821	1	294	947	3.004
<b>3T 2007</b>																	
<b>Barcelonès</b>	<b>248.588</b>	<b>119.159</b>	<b>129.429</b>	<b>22.952</b>	<b>57.075</b>	<b>51.513</b>	<b>85.219</b>	<b>31.829</b>	<b>130.183</b>	<b>5.883</b>	<b>1.418</b>	<b>43.117</b>	<b>71.608</b>	<b>524</b>	<b>9.250</b>	<b>19.067</b>	<b>219.747</b>
Barcelona	212.926	99.942	112.984	18.873	49.683	44.934	72.491	26.945	113.182	5.046	1.222	37.017	59.871	325	6.982	13.290	192.329
Hospitalet de Llobregat, l'	15.863	8.241	7.622	1.709	3.393	3.046	5.585	2.130	7.342	342	70	2.919	5.343	71	682	2.157	12.953
<b>Barcelonès Nord</b>	<b>19.799</b>	<b>10.976</b>	<b>8.823</b>	<b>2.370</b>	<b>3.999</b>	<b>3.533</b>	<b>7.143</b>	<b>2.754</b>	<b>9.659</b>	<b>495</b>	<b>126</b>	<b>3.181</b>	<b>6.394</b>	<b>128</b>	<b>1.586</b>	<b>3.620</b>	<b>14.465</b>
Badalona	14.421	7.925	6.496	1.775	2.958	2.563	5.124	2.001	7.511	341	108	2.169	4.284	63	1.049	2.471	10.838
Sant Adrià de Besòs	1.815	1.025	790	211	350	344	658	252	720	40	14	347	719	1	318	217	1.279
Santa Coloma de Gramenet	3.563	2.026	1.537	384	691	626	1.361	501	1.428	114	4	665	1.391	64	219	932	2.348

DADES CONTRACTACIÓ (2)

EDAT

DURADA

SECTOR D'ACTIVITAT ECONÒMICA

	Total	Homes	Dones	<=19	>19 a <=24	>=25 a <30	>=30 a <45	>=45	<6 mesos	6 a 12 mesos	altres	indefinit	indetermi.	Agricultura	Indústria	Construc.	Serveis
<b>Variació 3T 08 - 4T 08</b>																	
<b>Barcelonès</b>	<b>-7.917</b>	<b>-9.137</b>	<b>1.220</b>	<b>-5.270</b>	<b>-3.806</b>	<b>1.077</b>	<b>-168</b>	<b>250</b>	<b>-4.637</b>	<b>1.617</b>	<b>739</b>	<b>-1.226</b>	<b>-4.410</b>	<b>-20</b>	<b>-991</b>	<b>-2.015</b>	<b>-4.891</b>
Barcelona	-6.867	-7.814	947	-4.496	-3.647	951	54	271	-4.369	1.794	688	-771	-4.209	18	-571	-975	-5.339
Hospitalet de Llobregat, l'	-188	-260	72	-506	-120	134	221	83	-144	-42	-23	-214	235	16	-60	-402	258
<b>Barcelonès Nord</b>	<b>-862</b>	<b>-1.063</b>	<b>201</b>	<b>-268</b>	<b>-39</b>	<b>-8</b>	<b>-443</b>	<b>-104</b>	<b>-124</b>	<b>-135</b>	<b>74</b>	<b>-241</b>	<b>-436</b>	<b>-54</b>	<b>-360</b>	<b>-638</b>	<b>190</b>
Badalona	-587	-723	136	-179	-42	-6	-279	-81	-12	-91	25	-202	-307	-2	-273	-474	162
Sant Adrià de Besòs	-184	-97	-87	-63	-8	-4	-83	-26	-85	19	34	-31	-121	0	-58	14	-140
Santa Coloma de Gramenet	-91	-243	152	-26	11	2	-81	3	-27	-63	15	-8	-8	-52	-29	-178	168
<b>Variació 3T 07 - 4T 07</b>																	
<b>Barcelonès</b>	<b>42.142</b>	<b>16.256</b>	<b>25.886</b>	<b>-2.003</b>	<b>8.126</b>	<b>12.139</b>	<b>17.824</b>	<b>6.056</b>	<b>16.773</b>	<b>3.862</b>	<b>933</b>	<b>6.474</b>	<b>10.479</b>	<b>76</b>	<b>1.261</b>	<b>2.706</b>	<b>38.099</b>
Barcelona	40.153	16.165	23.988	-1.291	7.847	11.529	16.618	5.450	15.922	3.573	786	5.695	10.765	133	1.271	2.288	36.461
Hospitalet de Llobregat, l'	848	429	419	-285	336	287	437	73	74	241	21	412	-53	24	143	323	358
<b>Barcelonès Nord</b>	<b>1.141</b>	<b>-338</b>	<b>1.479</b>	<b>-427</b>	<b>-57</b>	<b>323</b>	<b>769</b>	<b>533</b>	<b>777</b>	<b>48</b>	<b>126</b>	<b>367</b>	<b>-233</b>	<b>-81</b>	<b>-153</b>	<b>95</b>	<b>1.280</b>
Badalona	1.078	-182	1.260	-294	18	234	620	500	1.081	10	83	268	-356	-38	-68	-15	1.199
Sant Adrià de Besòs	-2	-84	82	-49	-16	5	35	23	-101	28	18	122	-94	1	-43	33	7
Santa Coloma de Gramenet	65	-72	137	-84	-59	84	114	10	-203	10	25	-23	217	-44	-42	77	74
<b>Variació 4T 07 - 4T 08</b>																	
<b>Barcelonès</b>	<b>-49.116</b>	<b>-25.655</b>	<b>-23.461</b>	<b>-6.626</b>	<b>-13.375</b>	<b>-12.015</b>	<b>-12.970</b>	<b>-4.130</b>	<b>-19.044</b>	<b>-1.001</b>	<b>223</b>	<b>-12.667</b>	<b>-16.627</b>	<b>-71</b>	<b>-3.619</b>	<b>-7.186</b>	<b>-38.240</b>
Barcelona	-41.680	-21.060	-20.620	-5.528	-11.573	-10.454	-10.943	-3.182	-16.276	-735	259	-10.733	-14.195	-34	-2.745	-4.831	-34.070
Hospitalet de Llobregat, l'	-2.040	-1.680	-360	-537	-905	-452	-194	48	413	-210	8	-971	-1.280	-18	-309	-1.278	-435
<b>Barcelonès Nord</b>	<b>-5.396</b>	<b>-2.915</b>	<b>-2.481</b>	<b>-561</b>	<b>-897</b>	<b>-1.109</b>	<b>-1.833</b>	<b>-996</b>	<b>-3.181</b>	<b>-56</b>	<b>-44</b>	<b>-963</b>	<b>-1.152</b>	<b>-19</b>	<b>-565</b>	<b>-1.077</b>	<b>-3.735</b>
Badalona	-4.704	-2.496	-2.208	-477	-772	-913	-1.589	-953	-3.127	-36	-58	-681	-802	-12	-445	-749	-3.498
Sant Adrià de Besòs	-377	-97	-280	-37	-39	-100	-130	-71	-60	-13	15	-160	-159	-2	-54	-44	-277
Santa Coloma de Gramenet	-315	-322	7	-47	-86	-96	-114	28	6	-7	-1	-122	-191	-5	-66	-284	40
<b>Variació 4T 06 - 4T 07</b>																	
<b>Barcelonès</b>	<b>9.406</b>	<b>1.037</b>	<b>8.369</b>	<b>2.031</b>	<b>2.588</b>	<b>32</b>	<b>2.506</b>	<b>2.249</b>	<b>12.418</b>	<b>1.245</b>	<b>295</b>	<b>-6.462</b>	<b>1.910</b>	<b>171</b>	<b>-1.043</b>	<b>-402</b>	<b>10.680</b>
Barcelona	11.790	2.919	8.871	2.255	3.318	950	3.377	1.890	11.932	1.194	194	-5.000	3.470	139	-559	-397	12.607
Hospitalet de Llobregat, l'	-2.305	-1.104	-1.201	-193	-226	-638	-1.115	-133	-917	119	-15	-693	-799	9	-147	358	-2.525
<b>Barcelonès Nord</b>	<b>-79</b>	<b>-778</b>	<b>699</b>	<b>-31</b>	<b>-504</b>	<b>-280</b>	<b>244</b>	<b>492</b>	<b>1.403</b>	<b>-68</b>	<b>116</b>	<b>-769</b>	<b>-761</b>	<b>23</b>	<b>-337</b>	<b>-363</b>	<b>598</b>
Badalona	800	-306	1.106	24	-240	-74	494	596	1.602	-78	86	-521	-289	3	-156	-344	1.297
Sant Adrià de Besòs	-261	-319	58	-3	-64	-74	-76	-44	-10	-1	14	-5	-259	1	-64	-81	-117
Santa Coloma de Gramenet	-618	-153	-465	-52	-200	-132	-174	-60	-189	11	16	-243	-213	19	-117	62	-582
<b>Variació % 4T 07 - 4T 08</b>																	
<b>Barcelonès</b>	<b>-16,9%</b>	<b>-18,9%</b>	<b>-15,1%</b>	<b>-31,6%</b>	<b>-20,5%</b>	<b>-18,9%</b>	<b>-12,6%</b>	<b>-10,9%</b>	<b>-13,0%</b>	<b>-10,3%</b>	<b>9,5%</b>	<b>-25,5%</b>	<b>-20,3%</b>	<b>-11,8%</b>	<b>-34,4%</b>	<b>-33,0%</b>	<b>-14,8%</b>
Barcelona	-16,5%	-18,1%	-15,1%	-31,4%	-20,1%	-18,5%	-12,3%	-9,8%	-12,6%	-8,5%	12,9%	-25,1%	-20,1%	-7,4%	-33,3%	-31,0%	-14,9%
Hospitalet de Llobregat, l'	-12,2%	-19,4%	-4,5%	-37,7%	-24,3%	-13,6%	-3,2%	2,2%	5,6%	-36,0%	8,8%	-29,2%	-24,2%	-18,9%	-37,5%	-51,5%	-3,3%
<b>Barcelonès Nord</b>	<b>-25,8%</b>	<b>-27,4%</b>	<b>-24,1%</b>	<b>-28,9%</b>	<b>-22,8%</b>	<b>-28,8%</b>	<b>-23,2%</b>	<b>-30,3%</b>	<b>-30,5%</b>	<b>-10,3%</b>	<b>-17,5%</b>	<b>-27,1%</b>	<b>-18,7%</b>	<b>-40,4%</b>	<b>-39,4%</b>	<b>-29,0%</b>	<b>-23,7%</b>
Badalona	-30,4%	-32,2%	-28,5%	-32,2%	-25,9%	-32,6%	-27,7%	-38,1%	-36,4%	-10,3%	-30,4%	-27,9%	-20,4%	-48,0%	-45,4%	-30,5%	-29,1%
Sant Adrià de Besòs	-20,8%	-10,3%	-32,1%	-22,8%	-11,7%	-28,7%	-18,8%	-25,8%	-9,7%	-19,1%	46,9%	-34,1%	-25,4%	-100,0%	-19,6%	-17,6%	-21,5%
Santa Coloma de Gramenet	-8,7%	-16,5%	0,4%	-15,7%	-13,6%	-13,5%	-7,7%	5,5%	0,5%	-5,6%	-3,4%	-19,0%	-11,9%	-25,0%	-37,3%	-28,1%	1,7%
<b>Variació % 3T 08 - 4T 08</b>																	
<b>Barcelonès</b>	<b>-3,2%</b>	<b>-7,7%</b>	<b>0,9%</b>	<b>-26,9%</b>	<b>-6,8%</b>	<b>2,1%</b>	<b>-0,2%</b>	<b>0,7%</b>	<b>-3,5%</b>	<b>22,7%</b>	<b>40,3%</b>	<b>-3,2%</b>	<b>-6,3%</b>	<b>-3,6%</b>	<b>-12,6%</b>	<b>-12,1%</b>	<b>-2,2%</b>
Barcelona	-3,1%	-7,6%	0,8%	-27,2%	-7,4%	2,1%	0,1%	0,9%	-3,7%	29,5%	43,6%	-2,4%	-6,9%	4,4%	-9,4%	-8,3%	-2,7%
Hospitalet de Llobregat, l'	-1,3%	-3,6%	0,9%	-36,3%	-4,1%	4,9%	3,9%	3,8%	-1,8%	-10,1%	-18,9%	-8,3%	6,2%	26,2%	-10,4%	-25,1%	2,0%
<b>Barcelonès Nord</b>	<b>-5,3%</b>	<b>-12,1%</b>	<b>2,6%</b>	<b>-16,2%</b>	<b>-1,3%</b>	<b>-0,3%</b>	<b>-6,8%</b>	<b>-4,3%</b>	<b>-1,7%</b>	<b>-21,7%</b>	<b>55,2%</b>	<b>-8,5%</b>	<b>-8,0%</b>	<b>-65,9%</b>	<b>-29,3%</b>	<b>-19,5%</b>	<b>1,6%</b>
Badalona	-5,2%	-12,1%	2,5%	-15,1%	-1,9%	-0,3%	-6,3%	-5,0%	-0,2%	-22,4%	23,1%	-10,3%	-8,9%	-13,3%	-33,7%	-21,7%	1,9%
Sant Adrià de Besòs	-11,4%	-10,3%	-12,8%	-33,5%	-2,6%	-1,6%	-12,8%	-11,3%	-13,2%	52,8%	261,5%	-9,1%	-20,6%	#DIV/0!	-20,8%	7,3%	-12,2%
Santa Coloma de Gramenet	-2,7%	-13,0%	9,9%	-9,3%	2,1%	0,3%	-5,6%	0,6%	-2,1%	-35,0%	115,4%	-1,5%	-0,6%	-77,6%	-20,7%	-19,7%	7,3%
<b>Variació % 3T 07 - 4T 07</b>																	
<b>Barcelonès</b>	<b>17,0%</b>	<b>13,6%</b>	<b>20,0%</b>	<b>-8,7%</b>	<b>14,2%</b>	<b>23,6%</b>	<b>20,9%</b>	<b>19,0%</b>	<b>12,9%</b>	<b>65,6%</b>	<b>65,8%</b>	<b>15,0%</b>	<b>14,6%</b>	<b>14,5%</b>	<b>13,6%</b>	<b>14,2%</b>	<b>17,3%</b>
Barcelona	18,9%	16,2%	21,2%	-6,8%	15,8%	25,7%	22,9%	20,2%	14,1%	70,8%	64,3%	15,4%	18,0%	40,9%	18,2%	17,2%	19,0%
Hospitalet de Llobregat, l'	5,3%	5,2%	5,5%	-16,7%	9,9%	9,4%	7,8%	3,4%	1,0%	70,5%	30,0%	14,1%	-1,0%	33,8%	21,0%	15,0%	2,8%
<b>Barcelonès Nord</b>	<b>5,8%</b>	<b>-3,1%</b>	<b>16,8%</b>	<b>-18,0%</b>	<b>-1,4%</b>	<b>9,1%</b>	<b>10,8%</b>	<b>19,4%</b>	<b>8,0%</b>	<b>9,7%</b>	<b>100,0%</b>	<b>11,5%</b>	<b>-3,6%</b>	<b>-63,3%</b>	<b>-9,6%</b>	<b>2,6%</b>	<b>8,8%</b>
Badalona	7,5%	-2,3%	19,4%	-16,6%	0,6%	9,1%	12,1%	25,0%	14,4%	2,9%	76,9%	12,4%	-8,3%	-60,3%	-6,5%	-0,6%	11,1%
Sant Adrià de Besòs	-0,1%	-8,2%	10,4%	-23,2%	-4,6%	1,5%	5,3%	9,1%	-14,0%	70,0%	128,6%	35,2%	-13,1%	100,0%	-13,5%	15,2%	0,5%
Santa Coloma de Gramenet	1,8%	-3,6%	8,9%	-21,9%	-8,5%	13,4%	8,4%	2,0%	-14,2%	8,8%	625,0%	-3,5%	15,6%	-68,8%	-19,2%	8,3%	3,2%



CONSELL COMARCAL DEL  
**BARCELONÈS**



**Ajuntament  
de Sant Adrià de Besòs**

**SC+**



**Ajuntament  
de Santa Coloma  
de Gramenet**

**Aci**

Federació  
Empresarial  
de Badalona



**pimec**  
micro, petita i mitjana empresa de Catalunya



**Diputació  
Barcelona**  
xarxa de municipis

**Unió Europea**  
Fons social europeu  
L'FSE inverteix en el teu futur

