

INFORME TRIMESTRAL

Núm. 43

3r trimestre 2011

0. L'Informe en un minut	pàg. 2
1. Conjuntura econòmica i laboral. Balanç del tercer trimestre de 2011	pàg. 3
2. Evolució de l'atur registrat al Barcelonès	pàg. 4
3. Evolució de la contractació al Barcelonès	pàg. 12
4. Taules resum	pàg. 17

L'Observatori del Barcelonès Nord és una acció conjunta dels ajuntaments de Badalona, Sant Adrià de Besòs i Santa Coloma de Gramenet i del Consell Comarcal del Barcelonès, amb la col·laboració de CCOO i UGT

<http://www.barcelones.cat/pacte>

Observatori del Barcelonès Nord

0. L'INFORME EN UN MINUT

- Persisteixen les incerteses entorn de l'evolució internacional de l'economia, especialment a la Unió Europea.
- Les perspectives econòmiques i financeres no són gaire positives, cosa que dificultarà la recuperació del dinamisme del mercat de treball a Espanya, Catalunya i el Barcelonès Nord.
- Aquest tercer trimestre de l'any hi ha hagut petits descensos de l'atur registrat, o en el pitjor dels casos, augments molt moderats, com ja passava el segon trimestre.
- Aquest tercer trimestre hi ha menys aturats que el trimestre anterior, però encara n'hi ha més que l'any passat.
- El Barcelonès Nord registra un decrement trimestral de l'atur registrat de l'1%.
- Per municipis la millor evolució és la de Badalona, seguida de la de Santa Coloma de Gramenet i finalment Sant Adrià de Besòs.
- El Barcelonès Nord segueix amb gairebé 38.000 persones registrades a l'atur durant el tercer trimestre de l'any, cosa que representa una TARE (taxa d'atur registrat estimada) del 18'9%.
- Fent la comparativa amb el trimestre anterior també trobem decrements generalitzats de l'atur registrat entre els treballadors estrangers. L'evolució interanual, en canvi, reflecteix increments de l'atur registrat a tots els territoris.
- Al Barcelonès Nord l'atur entre els homes ha reulat, i entre les dones ha augmentat.
- Tots els grups d'edat es beneficien del decrement trimestral de l'atur registrat excepte els més grans de 45 anys, cosa que fa que guanyin pes a l'atur registrat.
- La distribució dels aturats per nivell d'estudis és força semblant a Catalunya i al Barcelonès Nord, però reflecteix diferències entre el conjunt de treballadors i els treballadors estrangers.
- Al Barcelonès Nord el descens percentual d'aturats registrats més intens ha beneficiat els treballadors procedents de l'agricultura, seguits de les persones sense ocupació anterior.
- Aquest tercer trimestre les persones que fa entre 3 i 6 mesos que es van registrar a l'atur són les que s'han beneficiat de descensos més intensos de l'atur registrat a tots els territoris.
- Al Barcelonès Nord davallen els contractes tant respecte de l'any passat com respecte del trimestre passat.
- La contractació indefinida també pateix reculades respecte del trimestre anterior i del tercer trimestre de l'any passat.
- Com que el decrement de la contractació indefinida és més intens que el del total de contractes torna a disminuir el pes de la contractació indefinida.
- Descendeix el nombre de contractes signats per estrangers a tots els territoris.
- La contractació indefinida del col·lectiu estranger decreix encara amb més intensitat que pel conjunt de treballadors.
- El perfil més contractat al Barcelonès Nord es correspon amb un home d'entre 30 i 44 anys, contractat al sector serveis per una durada inferior als sis mesos i amb la modalitat d'eventual per circumstàncies de la producció. Aquest perfil és exactament el mateix que els tres trimestres anteriors.
-

1. CONJUNTURA ECONÒMICA I LABORAL. BALANÇ DEL TERCER TRIMESTRE DE L'ANY 2011.

Hem elaborat aquest apartat a partir de la publicació *Nota de conjuntura econòmica* número 70 del Departament d'Economia i Coneixement de la Generalitat, de l'octubre de 2011.

Persisteixen les incerteses entorn de l'evolució internacional de l'economia, especialment a la Unió Europea. La zona euro segueix sotmesa a una gran inestabilitat financera associada a les dificultats de l'estat grec per front als seus pagaments. Aquesta inestabilitat s'ha traslladat a la resta d'estats perifèrics, i fa que Espanya i Itàlia estiguin patint per col·locar deute públic, i que ho hagin de fer a uns preus molt elevats, molt per sobre del que ha de pagar Alemanya. Aquesta diferència entre el tipus d'interès que paga Alemanya i els tipus molt més elevats que es veuen obligats a pagar la resta d'estats és el que coneixem com la prima de risc del deute públic.

Per intentar frenar la desconfiança dels mercats de capitals internacionals, que són els que compren el deute que emeten els estats i que els serveix per finançar el dèficit públic (la diferència entre els ingressos i les despeses públiques), els estats anomenats perifèrics, que són els més afectats per la desconfiança dels mercats, han de prendre mesures molt dràstiques per reduir el dèficit. L'objectiu és que els mercats financers es convencin que aquests estats seran capaços de tornar tots els deutes que ara tenen, a més de pagar els interessos que van generant, i així poder obtenir nous préstecs que els permetin cobrir les necessitats de finançament que tenen.

Com que hi ha el risc que els mercats financers, tot i les mesures de reducció del dèficit preses encara no confiïn en la capacitat dels estats perifèrics de fer front a tots els deutes que tenen compromesos, cal que els estats membres de la unió monetària i l'autoritat monetària de l'euro, el Banc Central Europeu, desenvolupin actuacions conjuntes, o com a mínim coordinades, que tornin la confiança als compradors de deute públic i en redueixin el cost pels estats més vulnerables. S'han assolit tres acords importants que han de contribuir a estabilitzar la situació: l'ampliació de fons pel rescat grec, el reforç del fons europeu d'estabilitat financera i la recapitalització de la banca europea. Però també s'ha evidenciat que és molt difícil assolir acords consensuats i ràpids dins de la Unió Monetària, degut a les diferents posicions dels estats que la integren. La recomanació del Fons Monetari Internacional és que els estats de la zona euro han de continuar sanejant els pressupostos públic, però vigilant de no aturar la feble recuperació del creixement.

Estats Units també afronta una situació delicada, amb dificultats per reduir el dèficit públic per manca d'acords polítics sobre com fer-ho –retallar despesa pública o apujar impostos– i risc de debilitar el moderat creixement econòmic, cosa que no contribueix a l'estabilitat internacional. El Japó, que encara pateix els efectes del devastador tsunami que va originar el desastre mediambiental de la tristament famosa central nuclear de Fukushima, tampoc està en condicions d'encapçalar la recuperació de les economies desenvolupades.

Així doncs, els analistes confien en els estats emergents de l'Àsia per liderar la recuperació mundial. Però també recorden que són economies molt basades en l'exportació, i que per tant els cal que els seus principals clients, els estats desenvolupats, es recuperin. La recomanació és que incentivin la demanda interna i flexibilitzin els tipus de canvi, per així contribuir a l'estabilitat internacional.

En definitiva, les perspectives econòmiques i financeres no són gaire positives, cosa que dificultarà la recuperació del dinamisme del mercat de treball a Espanya, Catalunya i el Barcelonès Nord.

Nota: Els comentaris d'aquest apartat corresponen al tercer trimestre de l'any 2011, i no recullen els canvis posteriors.

2. EVOLUCIÓ DE L'ATUR REGISTRAT AL BARCELONÈS

Aquest tercer trimestre de l'any hi ha hagut petits descensos de l'atur registrat, o en el pitjor dels casos, augments molt moderats, com ja passava el segon trimestre. Així, aquest tercer trimestre hi ha menys aturats que el trimestre anterior, però encara n'hi ha més que l'any passat.

La xifra d'aturats d'aquest tercer trimestre ha disminuït entre un -0,4% i un -2,5% respecte del trimestre passat, mentre que fent la comparativa amb el tercer trimestre de l'any passat els increments oscil·len entre el 3,6% i el 9,4%.

El Barcelonès Nord registra un decrement trimestral de l'atur registrat de l'1%, molt semblant al de Catalunya i l'Estat, i més de mig punt percentual per sobre del de l'àmbit metropolità i de la comarca del Barcelonès, on l'atur retrocedeix un 0,5%.

Per municipis la millor evolució és la de Badalona, seguida de la de Santa Coloma de Gramenet i finalment Sant Adrià de Besòs. Cal destacar que Barcelona ciutat és l'únic àmbit on l'atur creix, encara que només un 0,3%. Poques vegades es dona el cas que Barcelona ciutat sigui el territori que pateix una pitjor evolució de l'atur.

2.1. Atur registrat, 3r trimestre de 2011

	Mensual			Trimestre		Variació trimestral		Variació anual	
	Juliol	Agost	Setembre	3T 11	Taxa atur	Absoluta	Relativa	Absoluta	Relativa
Espanya	4.079.742	4.130.927	4.226.744	4.145.804		-47.803	-1,1%	180.470	4,6%
Catalunya	570.869	584.648	600.930	585.482		-5.610	-0,9%	34.698	6,3%
Àmbit metropolità	390.977	400.921	407.585	399.828		-1.796	-0,4%	ND	ND
Barcelonès	163.250	166.770	168.887	166.302	14,1%	-605	-0,4%	9.721	6,2%
Barcelonès Nord	36.766	37.364	38.283	37.471	18,9%	-387	-1,0%	2.564	7,3%
Barcelona	104.929	107.625	108.250	106.935	12,7%	348	0,3%	5.447	5,4%
L'Hospitalet de Llobregat	21.555	21.781	22.354	21.897	16,1%	-565	-2,5%	1.711	8,5%
Badalona	21.423	21.817	22.342	21.861	18,7%	-174	-0,8%	1.391	6,8%
Sant Adrià de Besòs	3.365	3.359	3.509	3.411	19,5%	-62	-1,8%	120	3,6%
Santa Coloma de Gramenet	11.978	12.188	12.432	12.199	19,1%	-152	-1,2%	1.053	9,4%

Nota: la taxa d'atur [(nombre d'aturats registrats/població activa)*100] s'ha calculat utilitzant la població activa estimada calculada segons la metodologia de la XODEL, a partir del Padró de l'any 2010. A la web de l'observatori hi ha una nota metodològica que amplia informació sobre el mètode de càlcul.

Font: elaboració pròpia a partir de dades de l'INEM i de l'Observatori del Treball, Departament d'Empresa i Ocupació de la Generalitat de Catalunya

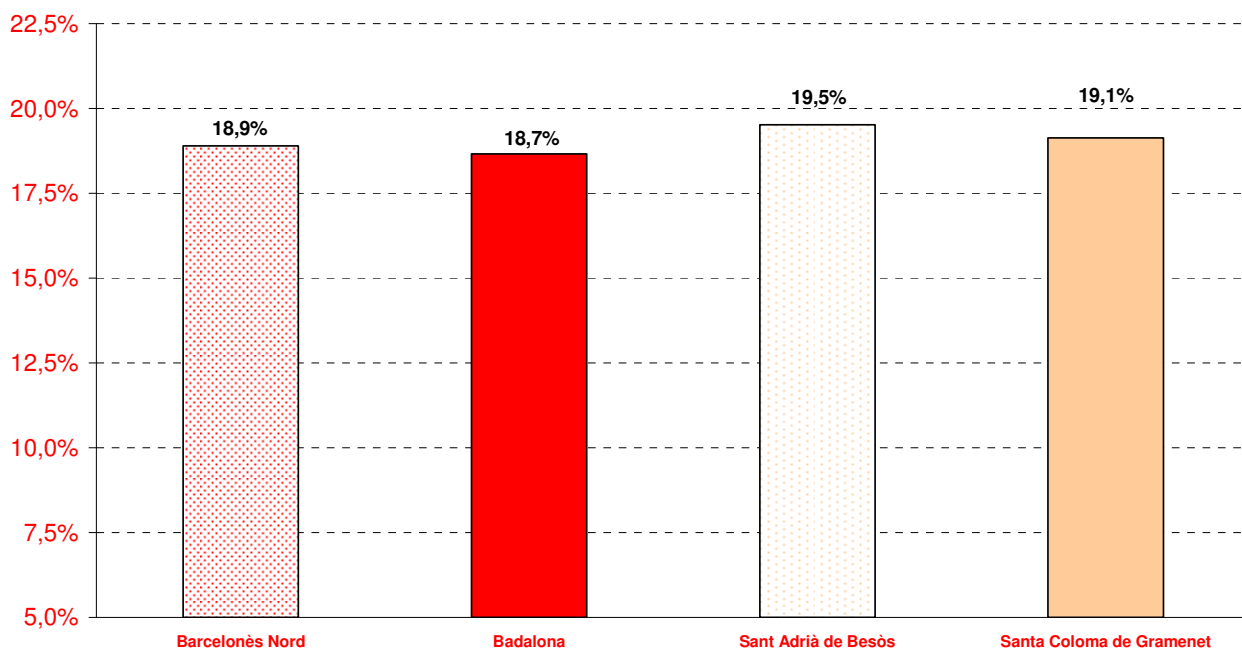
Pel que fa a l'evolució anual, només hi ha un àmbit que aconsegueixi mantenir l'increment de l'atur per sota del 5%, és el municipi de Sant Adrià de Besòs. L'Estat passa lleugerament del 5%; Catalunya, el Barcelonès i Barcelona es mouen entre el 6% i el 7%, i l'Hospitalet i Santa Coloma de Gramenet entre el 8,5% i el 9,5%.

Pel que fa als municipis del Barcelonès Nord, Sant Adrià registra l'increment més petit i Santa Coloma el més alt.

El Barcelonès Nord segueix amb gairebé 38.000 persones registrades a l'atur durant el tercer trimestre de l'any, cosa que representa una TARE (taxa d'atur registrat estimada) del 18,9%, una mica per sota de la del trimestre passat, que continua força per sobre del conjunt de la comarca (14,1%).

Dintre del Barcelonès Nord, Badalona presenta la TARE més baixa i Sant Adrià la més alta, tot i que el bon comportament relatiu de Sant Adrià al llarg de l'any 2011 li ha permès reduir el diferencial amb els altres municipis del Barcelonès Nord (Gràfica G.2.1).

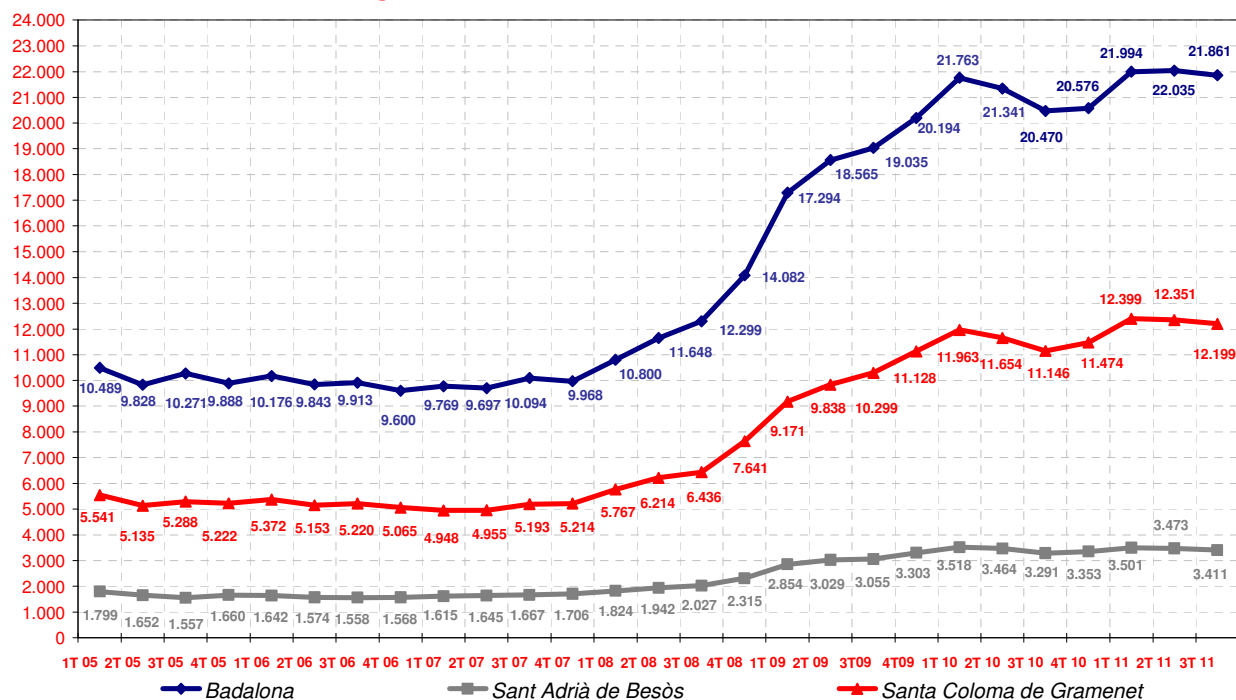
G.2.1. Taxes d'atur registrat estimades, 3T 2011



Nota: la taxa d'atur [(nombre d'aturats registrats/població activa)*100] s'ha calculat utilitzant la població activa estimada calculada segons la metodologia de la XODEL, a partir del Padró de l'any 2010. A la web de l'Observatori del Barcelonès Nord hi ha una nota metodològica que amplia informació sobre el mètode de càlcul.
Font: elaboració pròpia a partir de dades de l'Observatori del Treball, Departament d'Empresa i Ocupació de la Generalitat de Catalunya

La gràfica anterior (G.2.1) evidencia que la taxa d'atur registrat estimada del Barcelonès Nord es manté per sota del 20%. La gràfica següent (G.2.2) reflecteix l'estabilització del nombre d'aturats. És a dir, els tres trimestres de l'any 2011 no han permès reduir el nombre de persones registrades a l'atur residents al Barcelonès Nord.

G.2.2. Evolució de l'atur registrat al Barcelonès Nord



Font: elaboració pròpia a partir de dades de l'Observatori del Treball, Departament d'Empresa i Ocupació de la Generalitat de Catalunya

2.2. Atur registrat - estrangers, 3r trimestre de 2011

	Mensual			Trimestre 3T 11	Variació trimestral		Variació anual	
	Juliol	Agost	Setembre		Absoluta	Relativa	Absoluta	Relativa
Catalunya	130.488	129.318	134.994	131.600	-4.191	-3,1%	10.380	8,6%
Àmbit metropolità	80.300	79.895	81.926	80.707	-2.082	-2,6%	ND	ND
Barcelonès	38.280	38.212	38.823	38.438	-1.101	-2,8%	2.578	7,2%
Barcelonès Nord	8.440	8.408	8.616	8.488	-161	-1,9%	929	12,3%
Barcelona	23.173	23.223	23.382	23.259	-628	-2,6%	1.039	4,7%
L'Hospitalet de Llobregat	6.667	6.581	6.825	6.691	-312	-4,5%	610	10,0%
Badalona	4.519	4.518	4.679	4.572	-118	-2,5%	408	9,8%
Sant Adrià de Besòs	362	354	358	358	0	0,0%	20	5,9%
Santa Coloma de Gramenet	3.559	3.536	3.579	3.558	-43	-1,2%	502	16,4%

Font: elaboració pròpia a partir de dades de l'INEM i de l'Observatori del Treball, Departament d'Empresa i Ocupació de la Generalitat de Catalunya

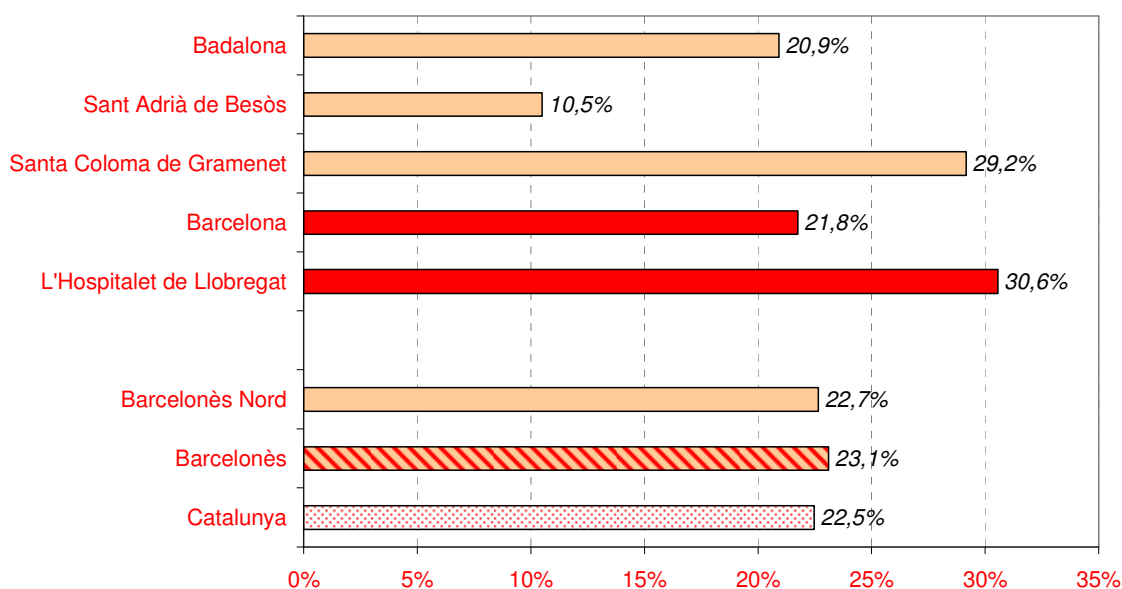
Fent la comparativa amb el trimestre anterior també trobem decrements generalitzats de l'atur registrat entre els treballadors estrangers, decrements que queden per sobre dels registrats pel conjunt dels treballadors. En canvi, quan comparem les xifres d'aquest tercer trimestre amb les d'ara fa un any, veiem que l'evolució ha estat pitjor pels treballadors estrangers que pel conjunt de treballadors.

L'evolució trimestral mostra un decrement que oscil·la entre el 2% i el 3% a tots els àmbits territorials. El Barcelonès Nord se situa a la banda baixa d'aquest interval, amb un descens de -1,9% i Catalunya a la banda alta, amb un decrement trimestral del -3,1%.

L'evolució interanual, en canvi, reflecteix increments de l'atur registrat a tots els territoris, que van des del 7,2% de la comarca del Barcelonès al 12,3% del Barcelonès Nord. Per municipis l'increment més moderat és a Sant Adrià de Besòs i el més alt a Santa Coloma de Gramenet.

Com que els descensos de les persones estrangeres registrades a l'atur són més intensos que pel conjunt de treballadors, els estrangers han perdut pes a l'atur registrat. Al Barcelonès Nord passen de representar el 22,8% dels aturats el trimestre passat al 22,7% d'aquest. La gràfica G.2.3 mostra que és un percentatge molt semblant al de Catalunya i la comarca del Barcelonès.

G.2.3. Pes relatiu dels estrangers en l'atur registrat. 3T 2011



Font: elaboració pròpia a partir de dades de l'Observatori del Treball, Departament d'Empresa i Ocupació de la Generalitat de Catalunya

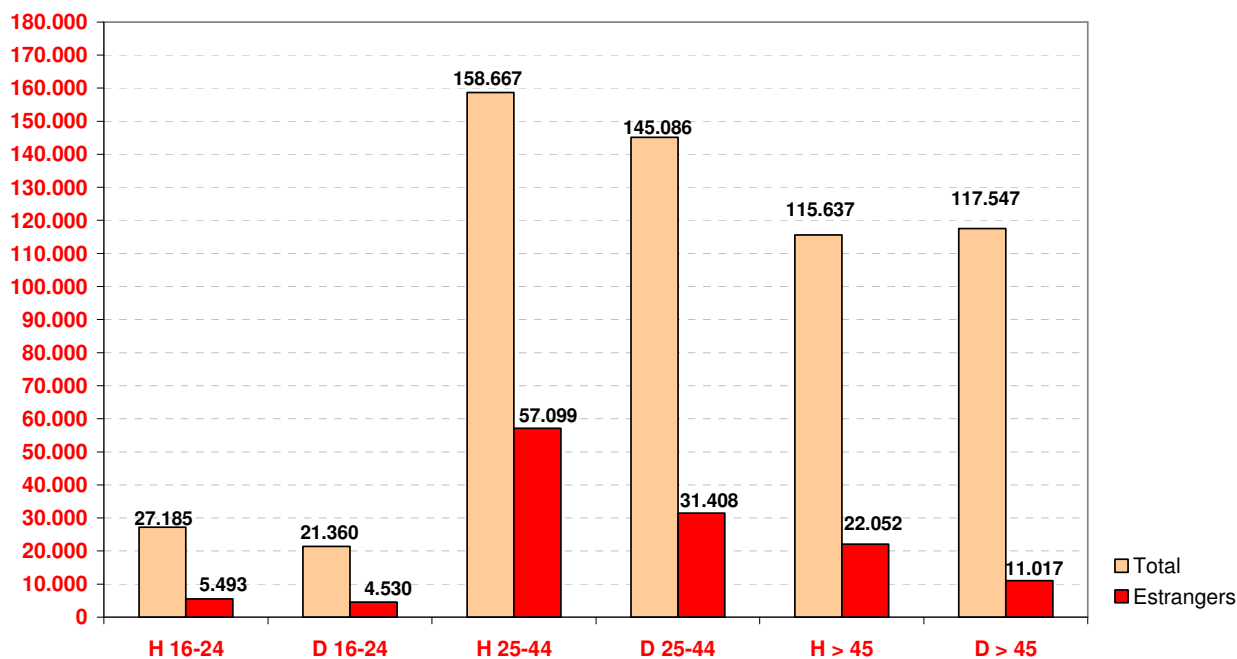
Gènere i grups d'edat

El decrement de l'atur registrat no ha beneficiat igual els dos gèneres. Al Barcelonès Nord l'atur entre els homes ha reulat (-1,9%), i entre les dones ha augmentat (0,1%). Tot i això, els homes continuen tenint més pes a l'atur registrat que les dones, perquè han estat els principals perjudicats per la pèrdua de llocs de treball del sector de la construcció. Pel col·lectiu de treballadors estrangers la diferència s'amplia, i els homes representen el 70% dels aturats estrangers del Barcelonès Nord.

A la resta de territoris passa el mateix, però amb menys intensitat que al Barcelonès Nord. L'àmbit metropolità i Barcelona ciutat és on la diferència és més curta, i el Barcelonès Nord on és més àmplia.

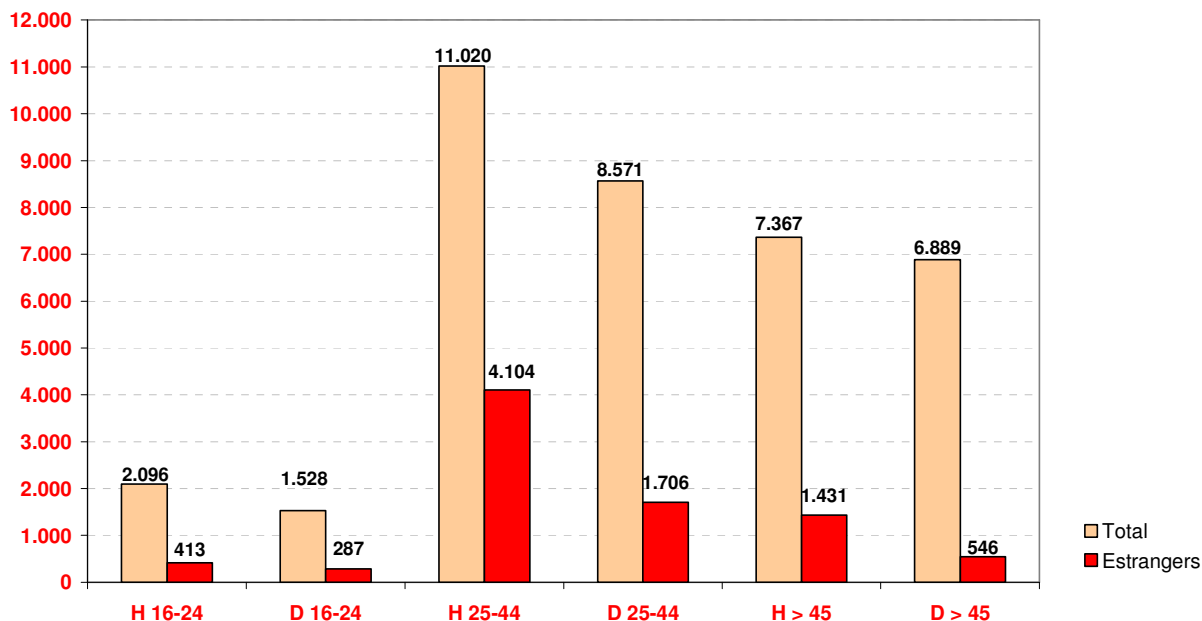
Tots els grups d'edat es beneficien del decrement trimestral de l'atur registrat excepte els més grans de 45 anys, cosa que fa que guanyin pes a l'atur registrat. Així, el 38% dels aturats del Barcelonès Nord tenen més de 45 anys. A Catalunya aquest fenomen s'accentua, ja que representen el 40,4%. I encara més a Barcelona ciutat, on els més grans de 45 arriben fins al 41,5% i es converteixen en el grup amb més pes a l'atur registrat, per davant del col·lectiu de persones d'entre 30 i 45 anys, que representen el 41,2% dels aturats de la ciutat.

G.2.4. Aturats per gènere i trams d'edat a Catalunya. 3T 2011



Font: elaboració pròpia a partir de dades de l'Observatori del Treball, Departament d'Empresa i Ocupació de la Generalitat de Catalunya

G.2.5. Aturats per gènere i trams d'edat al Barcelonès Nord. 3T 2011



Font: elaboració pròpia a partir de dades de l'Observatori del Treball, Departament d'Empresa i Ocupació de la Generalitat de Catalunya

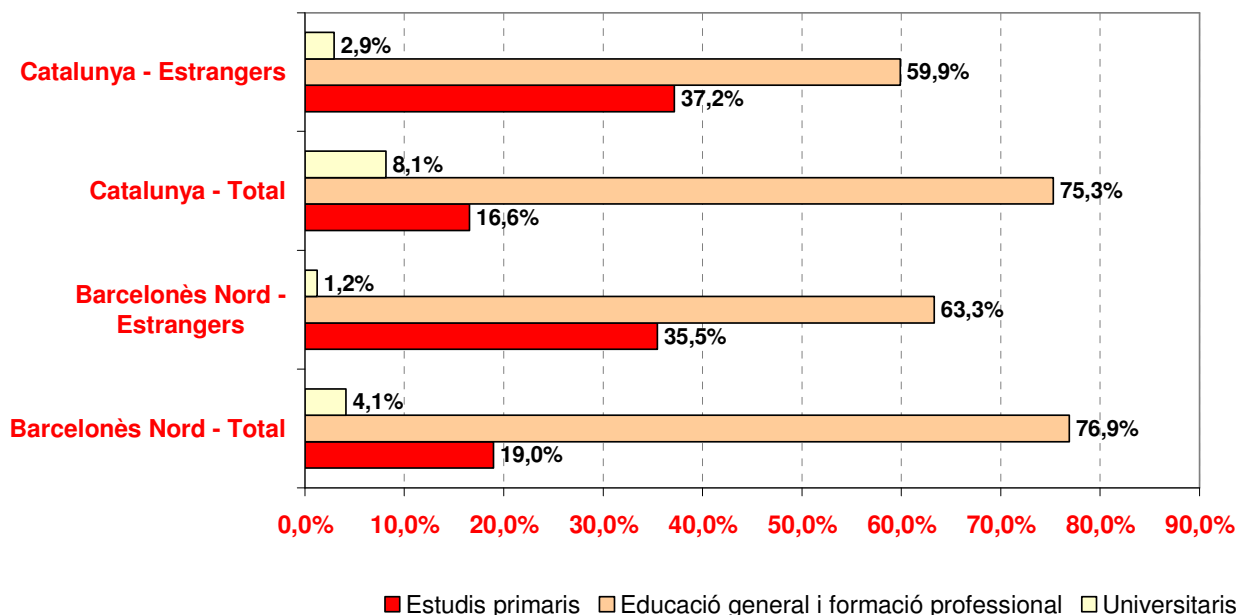
Nivell d'estudis, sectors d'activitat i grups professionals

El grup majoritari segons nivell d'estudis és el de les persones amb educació general i formació professional. La distribució dels aturats per nivell d'estudis és força semblant a Catalunya i al Barcelonès Nord, però reflecteix diferències entre el conjunt de treballadors i els treballadors estrangers.

El pes de persones amb estudis primaris entre els treballadors estrangers és gairebé el doble que el del conjunt de treballadors, mentre que el pes dels estrangers amb estudis superiors és aproximadament la meitat del que tenen els treballadors universitaris entre el conjunt de treballadors. Això evidencia que el conjunt de la població compta amb uns nivells de formació més elevats que la població estrangera.

També afegir que la distribució dels aturats per nivell d'estudis és molt estable, i tot i que hi ha oscil·lacions trimestrals, la situació d'ara és molt semblant a la dels anys anteriors.

G.2.6. Pes relatiu dels aturats segons el nivell d'estudis, 3T 2011



Font: elaboració pròpia a partir de dades de l'Observatori del Treball, Departament d'Empresa i Ocupació de la Generalitat de Catalunya

L'evolució trimestral ha estat positiva per tots els sectors d'activitat a tots els àmbits territorials. Al Barcelonès Nord el descens percentual d'aturats registrats més intens ha beneficiat els treballadors procedents de l'agricultura, seguits de les persones sense ocupació anterior. A continuació els de la construcció, llavors els de la indústria i finalment els dels serveis.

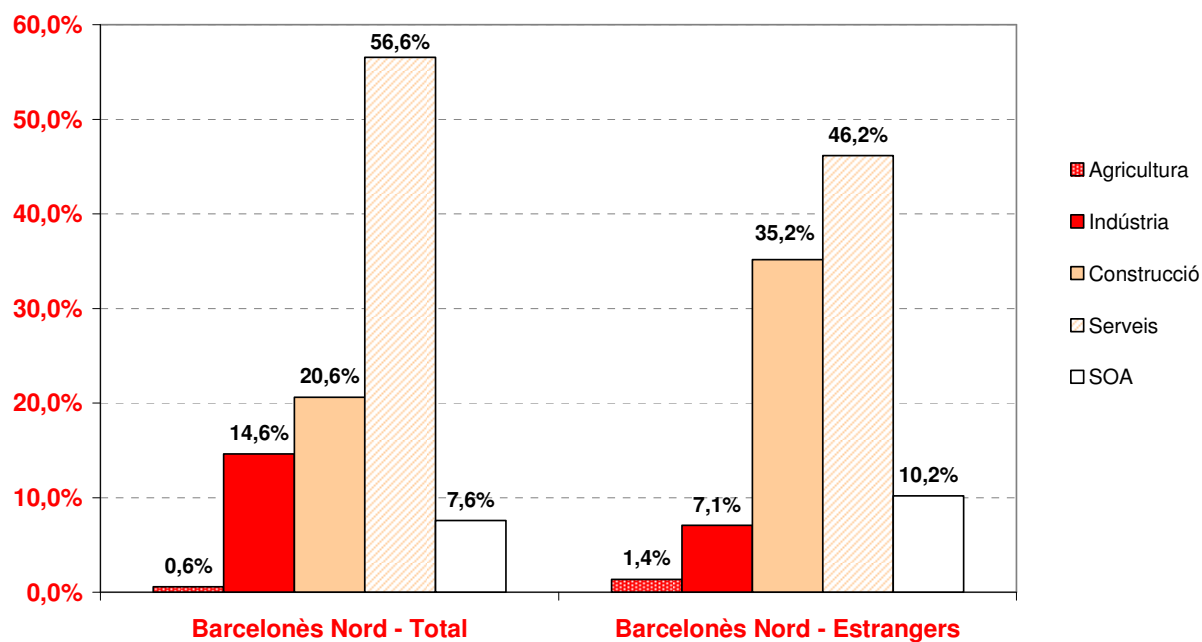
Tot i el bon comportament del col·lectiu sense ocupació anterior del Barcelonès Nord durant el tercer trimestre, amb una reducció de més del 3%, aquest grup segueix tenint més pes al Barcelonès Nord que a la resta d'àmbits d'estudi. El diferencial és d'uns 2 punts percentuals.

Pel que fa al detall de l'evolució de les activitats de serveis al Barcelonès Nord, les que retallen aturats són comerç a l'engròs i al detall, transport i emmagatzematge, hostaleria, activitats financeres i d'assegurances, activitats professionals, científiques i tècniques, activitats administratives i serveis auxiliars i activitats sanitàries i de serveis socials.

Les activitats del sector serveis on el nombre d'aturats creix al Barcelonès Nord són: informació i comunicació, activitats immobiliàries, administració pública, defensa i seguretat social obligatòria, educació i activitats artístiques, recreatives i d'entreteniment.

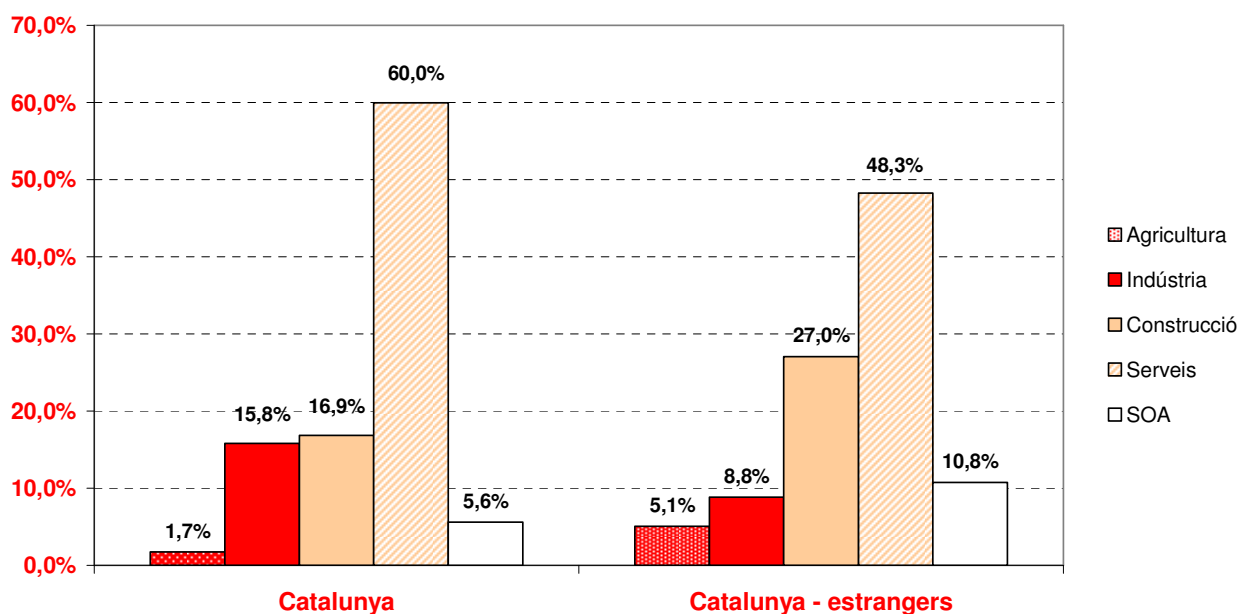
Les gràfiques G.2.7 i G.2.8 reflecteixen les diferències que hi ha entre la composició dels aturats per sectors de procedència al Barcelonès Nord i a Catalunya. S'evidencia que la construcció aporta més aturats al Barcelonès Nord que a Catalunya, tant pel conjunt de treballadors com pels treballadors estrangers.

G.2.7. Pes relatiu dels aturats del Barcelonès Nord per activitat de procedència, 3T 2011.



Font: elaboració pròpia a partir de dades de l'Observatori del Treball, Departament d'Empresa i Ocupació de la Generalitat de Catalunya

G.2.8. Pes relatiu dels aturats de Catalunya per activitat de procedència, 3T 2011.



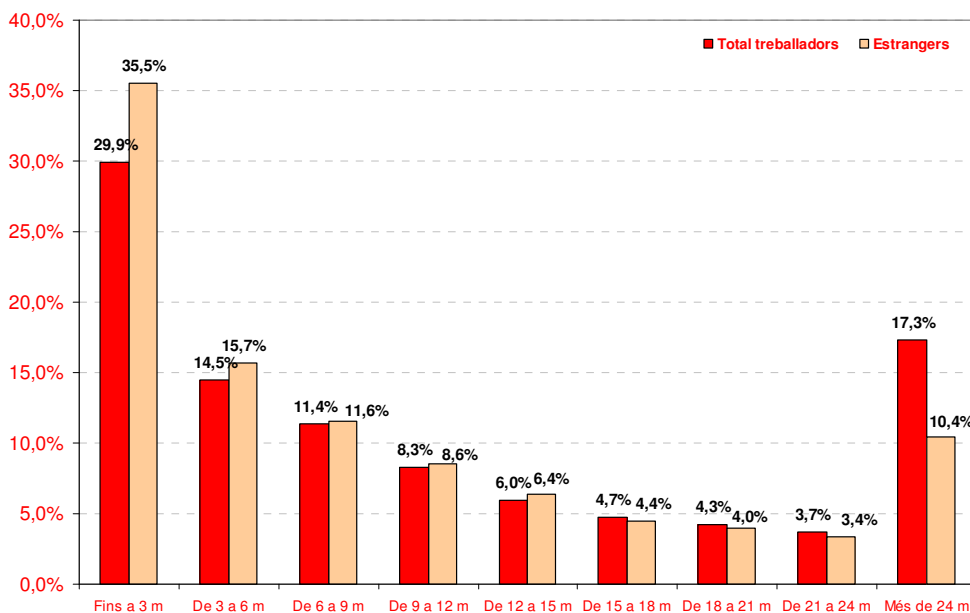
Font: elaboració pròpia a partir de dades de l'Observatori del Treball, Departament d'Empresa i Ocupació de la Generalitat de Catalunya

Durada de la situació d'atur

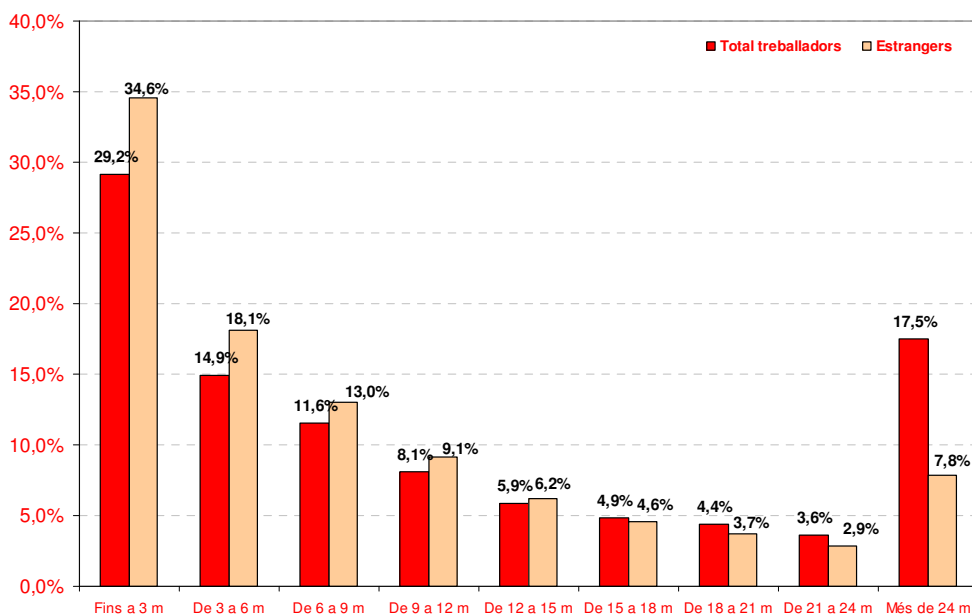
Aquest tercer trimestre les persones que fa entre 3 i 6 mesos que es van registrar a l'atur són les que s'han beneficiat de descensos més intensos de l'atur registrat a tots els territoris. Al Barcelonès Nord aquest col·lectiu s'ha reduït un 13%. El grup amb una pitjor evolució trimestral és de les persones que fa més de 24 mesos que es van registrar a l'atur, que han patit un increment del 4%.

Les gràfiques G.2.9 i G.2.10 reflecteixen que l'atur segons durada té un comportament molt semblant a Catalunya i al Barcelonès nord, tant pel conjunt de treballadors com pels treballadors estrangers.

G.2.9. Durada de la situació d'atur, Catalunya 3T 2011.



G.2.10. Durada de la situació d'atur, Barcelonès Nord - 3T 2011.



3. EVOLUCIÓ DE LA CONTRACTACIÓ AL BARCELONÈS

Disparitat en l'evolució de la contractació. Al Barcelonès Nord davallen els contractes tant respecte de l'any passat com respecte del trimestre passat.

La variació trimestral només ha estat negativa al Barcelonès Nord i al conjunt de la comarca, ambdós àmbits amb una pèrdua del nombre de contractes signats que queda per sota de l'1%. Catalunya és el territori que guanya més contractes.

Fent la comparativa interanual veiem que només creix el nombre de contractes signats a l'Estat. És un increment molt moderat. La resta de territoris perden al voltant del 5% del volum de contractació amb l'excepció del Barcelonès Nord, que pateix una reculada de la contractació de gairebé el 16%.

3.1. Contractació, 3r trimestre de 2011

	3T 11	2T 11	3T 10	2T 10	2T 09	Var 2T 11 3T 11	Var 2T 10 3T 10	Var. 3T 10 3T 11	Var. 3T 09 3T 10
Contractes									
Espanya	3.804.317	3.668.479	3.797.764	3.558.220	3.416.132	3,7	6,7	0,2	11,2
Catalunya	574.729	551.878	600.398	553.044	517.736	4,1	8,6	-4,3	16,0
Província de Barcelona	412.837	403.521	434.541	410.822	379.624	2,3	5,8	-5,0	14,5
Barcelonès	215.618	217.213	224.883	225.950	212.117	-0,7	-0,5	-4,1	6,0
Barcelonès Nord	12.595	12.643	14.932	13.379	12.917	-0,4	11,6	-15,7	15,6
Contractes Indefinits									
Espanya	260.745	294.342	284.759	309.991	328.306	-11,4	-8,1	-8,4	-13,3
Catalunya	56.975	60.909	61.331	65.843	70.807	-6,5	-6,9	-7,1	-13,4
Província de Barcelona	42.874	44.835	46.188	48.589	50.837	-4,4	-4,9	-7,2	-9,1
Barcelonès	23.585	24.397	24.528	26.248	26.747	-3,3	-6,6	-3,8	-8,3
Barcelonès Nord	1.556	1.990	1.798	1.871	1.821	-21,8	-3,9	-13,5	-1,3
						Dif 2T 11 3T 11	Dif 2T 10 3T 10	Dif. 3T 10 3T 11	Dif. 3T 09 3T 10
% Contractes indefinits s/ contractes									
Espanya	6,9	8,0	7,5	8,7	9,6	-1,2	-1,2	-0,6	-2,1
Catalunya	9,9	11,0	10,2	11,9	13,7	-1,1	-1,7	-0,3	-3,5
Província de Barcelona	10,4	11,1	10,6	11,8	13,4	-0,7	-1,2	-0,2	-2,8
Barcelonès	10,9	11,2	10,9	11,6	12,6	-0,3	-0,7	0,0	-1,7
Barcelonès Nord	12,4	15,7	12,0	14,0	14,1	-3,4	-1,9	0,3	-2,1

Font: elaboració pròpia a partir de dades de l'INEM i de l'Observatori del Treball, Departament d'Empresa i Ocupació de la Generalitat de Catalunya

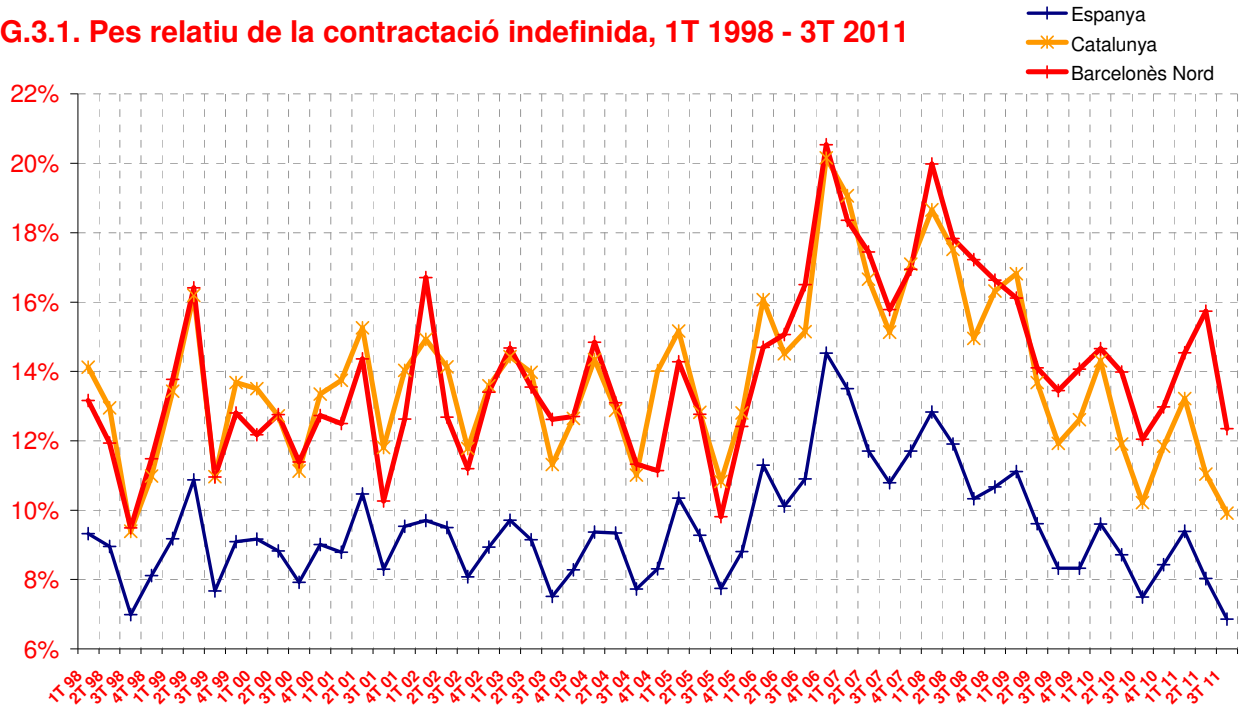
Contractació indefinida

La contractació indefinida segueix una evolució més homogènia als diversos territoris, i pateix reculades respecte del trimestre anterior i del tercer trimestre de l'any passat. És especialment intens el retrocés de la contractació indefinida al Barcelonès Nord respecte del trimestre passat, amb una minva del 20% dels contractes indefinits, que és molt més intensa que a la resta d'àmbits. De fet, duplica el descens de l'Estat, que és el segon àmbit on més contractes es perden.

Fent la comparativa respecte de l'any anterior la situació del Barcelonès Nord canvia, ja que és el territori on la davallada interanual de la contractació indefinida és més moderada.

Com que el decrement de la contractació indefinida és més intens que el del total de contractes torna a disminuir el pes de la contractació indefinida. Tot i que pel Barcelonès Nord el descens és prou intens, es manté com l'àmbit amb més pes de la contractació indefinida, tal i com s'evidencia a la gràfica G.3.1.

G.3.1. Pes relatiu de la contractació indefinida, 1T 1998 - 3T 2011

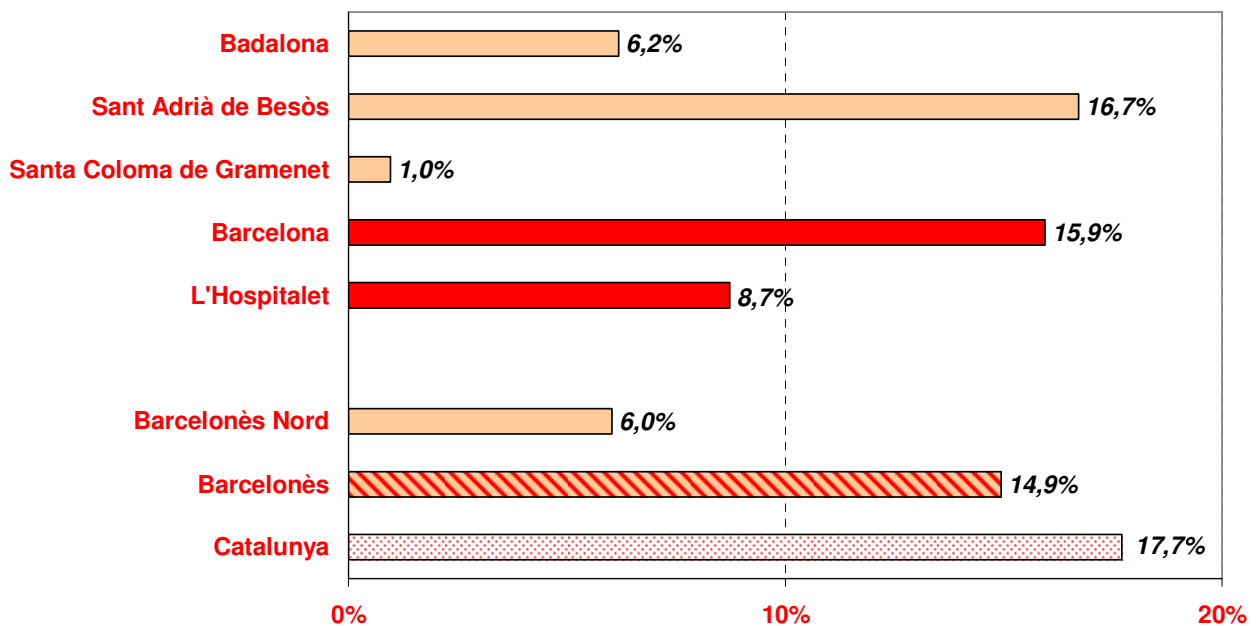


Font: elaboració pròpia a partir de dades de l'Observatori del Treball, Departament d'Empresa i Ocupació de la Generalitat de Catalunya

Contractació per ETT

La contractació mitjançant ETT recupera el pes que habitualment té a Sant Adrià de Besòs, que el trimestre passat havia reulat molt. A la resta de territoris aquesta modalitat contractual és més estable, i també més utilitzada que al Barcelonès Nord.

G.3.2. Contractes a través d'ETT, 3T 2011



Font: elaboració pròpia a partir de dades de l'Observatori del Treball, Departament d'Empresa i Ocupació de la Generalitat de Catalunya

Perfil del contractat

El perfil més contractat al Barcelonès Nord es correspon amb un home d'entre 30 i 44 anys, contractat al sector serveis per una durada inferior als sis mesos i amb la modalitat d'eventual per circumstàncies de la producció. Aquest perfil és exactament el mateix que els tres trimestres anteriors però per ben poc, perquè s'ha reduït molt la distància entre gèneres. Mentre que el trimestre passat els homes van signar gairebé el 54% dels contractes, aquest trimestre la seva participació s'ha reduït.

3.2. Perfil del contractat, 3r trimestre de 2011

	Sexe	Edat	Sector	Durada (mesos)	Tipus de contracte
Barcelonès	Dona (51,8%)	>=30 a <45 (41,0%)	Serveis (92,5%)	<=6 (58,9%)	Eventuals circumstàncies producció (39,5%)
Barcelona	Dona (52,3%)	>=30 a <45 (40,9%)	Serveis (93,4%)	<=6 (59,2%)	Eventuals circumstàncies producció (40,2%)
L'Hospitalet de Llob.	Home (53,1%)	>=30 a <45 (40,7%)	Serveis (89,2%)	<=6 (58,5%)	Eventuals circumstàncies producció (33,8%)
Barcelonès Nord	Home (50,2%)	>=30 a <45 (42,3%)	Serveis (81,8%)	<=6 (55,0%)	Eventuals circumstàncies producció (34,4%)
Badalona	Dona (51,0%)	>=30 a <45 (41,8%)	Serveis (83,0%)	<=6 (57,5%)	Eventuals circumstàncies producció (34,8%)
Sant Adrià de Besòs	Home (66,1%)	>=30 a <45 (43,0%)	Serveis (71,8%)	<=6 (43,6%)	Eventuals circumstàncies producció (38,7%)
Santa Coloma de G.	Dona (52,3%)	>=30 a <45 (43,5%)	Serveis (81,8%)	<=6 (51,2%)	Obra o servei (31,4%)

Font: elaboració pròpia a partir de dades de l'Observatori del Treball, Departament d'Empresa i Ocupació de la Generalitat de Catalunya

Distribució de la contractació per durada

Els contractes de més de 6 mesos de durada creixen més del 8%, mentre que els de durada indeterminada i durada inferior als 6 mesos retrocedeixen.

3.3 Contractes realitzats per durada, 3r trimestre de 2011

	3T 11	% s/total contractes	3T 10	Var. 3T 10 3T 11	Var. 3T 09 3T 10	3T 11	% s/total contractes	3T 10	Var. 3T 10 3T 11	Var. 3T 09 3T 10
Fins a 6 mesos						Més de 6 mesos				
Barcelonès	127.087	58,9	130.899	-2,9	14,7	7.104	3,3	7.599	-6,5	12,5
Barcelona	112.729	59,2	116.198	-3,0	16,0	6.005	3,2	6.596	-9,0	15,5
L'Hospitalet de Llob.	7.436	58,5	7.015	6,0	-7,6	479	3,8	430	11,4	-14,7
Barcelonès Nord	6.922	55,0	7.686	-9,9	21,3	620	4,9	573	8,2	5,3
Badalona	5.101	57,5	5.479	-6,9	16,1	398	4,5	347	14,7	-1,4
Sant Adrià de Besòs	485	43,6	702	-30,9	41,0	33	3,0	57	-42,1	-23,0
Santa Coloma de G.	1.336	51,2	1.505	-11,2	34,4	189	7,2	169	11,8	43,2
Indeterminats						Indefinitos				
Barcelonès	57.842	26,8	61.857	-6,5	-4,1	23.585	10,9	24.528	-3,8	-8,3
Barcelona	50.984	26,8	52.559	-3,0	-7,6	20.604	10,8	21.066	-2,2	-9,3
L'Hospitalet de Llob.	3.361	26,5	4.423	-24,0	28,0	1.425	11,2	1.664	-14,4	-1,8
Barcelonès Nord	3.497	27,8	4.875	-28,3	15,7	1.556	12,4	1.798	-13,5	-1,3
Badalona	2.289	25,8	2.522	-9,2	5,5	1.083	12,2	1.179	-8,1	3,1
Sant Adrià de Besòs	432	38,8	764	-43,5	13,4	163	14,6	220	-25,9	-19,7
Santa Coloma de G.	776	29,7	1.589	-51,2	38,2	310	11,9	399	-22,3	-1,0
Total										
Barcelonès	215.618	100,0	224.883	-4,1	6,0					
Barcelona	190.322	100,0	196.419	-3,1	5,6					
L'Hospitalet de Llob.	12.701	100,0	13.532	-6,1	2,2					
Barcelonès Nord	12.595	100,0	14.932	-15,7	15,6					
Badalona	8.871	100,0	9.527	-6,9	10,7					
Sant Adrià de Besòs	1.113	100,0	1.743	-36,1	14,7					
Santa Coloma de G.	2.611	100,0	3.662	-28,7	31,2					

Font: elaboració pròpia a partir de dades de l'Observatori del Treball, Departament d'Empresa i Ocupació de la Generalitat de Catalunya

Contractació d'estrangers

Descendeix el nombre de contractes signats per estrangers a tots els territoris. La davallada més brusca la pateix el Barcelonès Nord, amb una pèrdua del 17% dels contractes que se signaven ara fa un any. Però la resta d'àmbits també registren pèrdues considerables, al voltant del 10%. L'Hospitalet de Llobregat i Santa Coloma de Gramenet són els únics municipis que aconseguen acotar la disminució de la contractació d'estrangers per sota del 10%.

La contractació indefinida del col·lectiu estranger decreix encara amb més intensitat que pel conjunt de treballadors. Al Barcelonès Nord aquest decreixement és més intens que a la resta de territoris, però tot i això és precisament al Barcelonès Nord on els contractes indefinits subscrits per estrangers tenen més pes.

El Barcelonès Nord és l'àmbit amb la contractació d'estrangers més masculinitzada. Un altre tret diferencial del Barcelonès Nord, que es relaciona amb la preponderància de contractes subscrits per homes és l'alt volum de contractes del sector de la construcció, que al Barcelonès Nord són el 25% dels contractes subscrits per estrangers, mentre que a Catalunya no arriben al 10%.

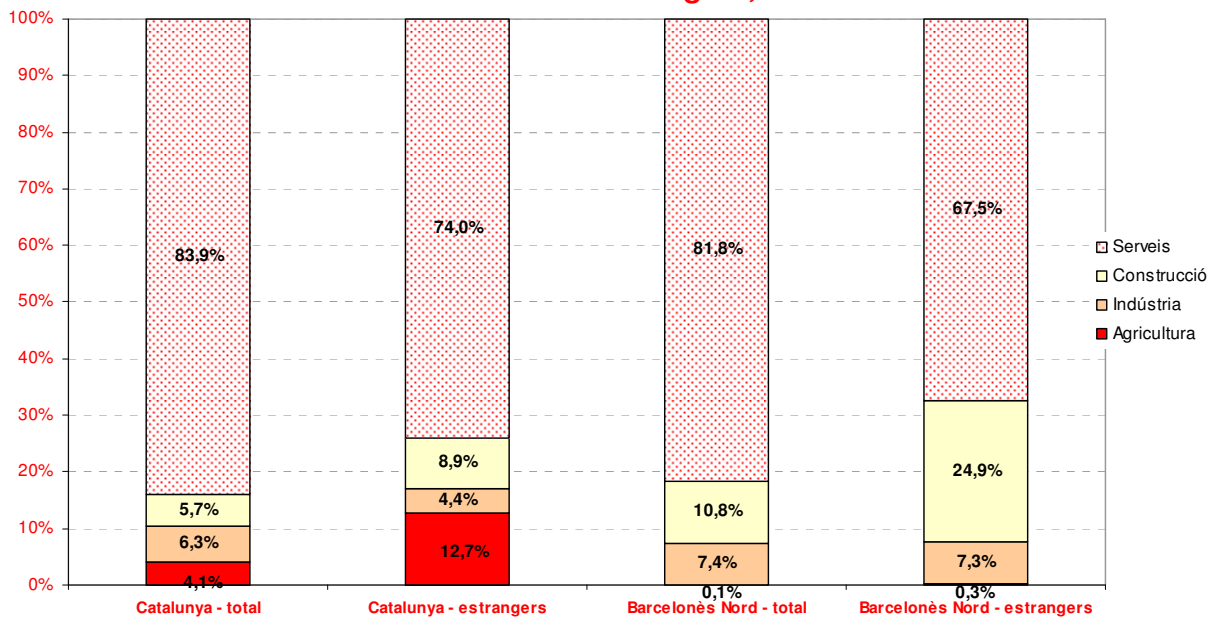
3.4 Contractes realitzats a estrangers, 3r trimestre de 2011										
	Total	Indefinits	Homes	<25	25-45	>45	Agricul.	Indústria	Construc.	Serveis
#iREF!										
Catalunya	146.723	13.331	89.466	23.910	104.193	18.620	18.569	6.479	13.052	108.623
Barcelonès	55.815	5.850	29.144	8.384	41.027	6.404	112	1.069	4.450	50.184
Barcelona	49.857	5.075	25.430	7.579	36.688	5.590	99	777	3.357	45.624
L'Hospitalet de Llob.	3.034	313	1.668	428	2.201	405	3	79	366	2.586
Barcelonès Nord	2.924	462	2.046	377	2.138	409	10	213	727	1.974
Badalona	1.917	298	1.335	258	1.424	235	7	125	486	1.299
Sant Adrià de Besòs	231	38	176	33	152	46	1	28	44	158
Santa Coloma de G.	776	126	535	86	562	128	2	60	197	517
%										
	S/total contractes			S/ contractes a estrangers						
Catalunya	25,5%	9,1%	61,0%	16,3%	71,0%	12,7%	12,7%	4,4%	8,9%	74,0%
Barcelonès	25,9%	10,5%	52,2%	15,0%	73,5%	11,5%	0,2%	1,9%	8,0%	89,9%
Barcelona	26,2%	10,2%	51,0%	15,2%	73,6%	11,2%	0,2%	1,6%	6,7%	91,5%
L'Hospitalet de Llob.	23,9%	10,3%	55,0%	14,1%	72,5%	13,3%	0,1%	2,6%	12,1%	85,2%
Barcelonès Nord	23,2%	15,8%	70,0%	12,9%	73,1%	14,0%	0,3%	7,3%	24,9%	67,5%
Badalona	21,6%	15,5%	69,6%	13,5%	74,3%	12,3%	0,4%	6,5%	25,4%	67,8%
Sant Adrià de Besòs	20,8%	16,5%	76,2%	14,3%	65,8%	19,9%	0,4%	12,1%	19,0%	68,4%
Santa Coloma de G.	29,7%	16,2%	68,9%	11,1%	72,4%	16,5%	0,3%	7,7%	25,4%	66,6%
Variació % 3T 10 - 3T 11										
Catalunya	-10,5%	-12,9%	-10,9%	-9,9%	-10,7%	-10,2%	-0,2%	-13,3%	-33,3%	-8,2%
Barcelonès	-10,6%	-15,0%	-12,1%	-8,0%	-10,7%	-12,8%	96,5%	-23,6%	-39,8%	-6,3%
Barcelona	-10,3%	-12,7%	-11,4%	-8,1%	-10,4%	-12,5%	94,1%	-26,0%	-40,9%	-6,5%
L'Hospitalet de Llob.	-8,6%	-23,3%	-12,0%	0,2%	-9,0%	-14,7%	-25,0%	-28,8%	-15,5%	-6,7%
Barcelonès Nord	-17,0%	-29,9%	-19,9%	-15,1%	-17,7%	-15,3%	400,0%	-10,5%	-43,1%	-1,6%
Badalona	-13,5%	-33,9%	-16,1%	-6,2%	-13,2%	-22,2%	600,0%	-15,0%	-42,1%	5,7%
Sant Adrià de Besòs	-49,6%	-15,6%	-51,8%	-31,3%	-57,3%	-14,8%		-50,9%	-74,4%	-31,0%
Santa Coloma de G.	-8,7%	-22,7%	-10,4%	-28,9%	-6,6%	0,8%	100,0%	76,5%	-25,9%	-5,8%

Font: elaboració pròpia a partir de dades de l'Observatori del Treball, Departament d'Empresa i Ocupació de la Generalitat de Catalunya

A la gràfica G.3.3 es veuen clarament les diferències entre el Barcelonès Nord i Catalunya pel que fa a la participació de cada sector a la contractació: a Catalunya tenen més presència els serveis i l'agricultura, mentre que al Barcelonès Nord en tenen més la indústria, i sobretot la construcció. Pel cas dels treballadors estrangers aquestes diferències s'accentuen.

La crisi econòmica ha contribuït a moderar les diferències esmentades, ja que ha fet disminuir especialment el pes dels contractes procedents de la construcció, cosa que ha afectat molt el col·lectiu de treballadors estrangers del Barcelonès Nord. El tercer trimestre de l'any passat el 14% dels contractes del conjunt de treballadors procedien de la construcció, i pels treballadors estrangers aquest percentatge era de més del 36%. A Catalunya també ha perdut pes la contractació del sector de la construcció, però més moderadament, menys de dos punts percentuals pel total de treballadors i cap a tres pels estrangers.

G.3.3 Distribució de la contractació per sectors - comparativa entre total de contractats i estrangers, 3T 2011



Font: elaboració pròpia a partir de dades de l'Observatori del Treball, Departament d'Empresa i Ocupació de la Generalitat de Catalunya

4. TAULES RESUM

DADES ATUR (1)

	EDAT			EDAT - HOMES					EDAT - DONES									
	Total	Homes	Dones	<=19	>19 a	>=25 a	>=30 a	>=45	<=19	>19 a	>=25 a	>=30 a	>=45					
				<=24	<30	<45	<=19		<=24	<30	<45							
3T 2011																		
CATALUNYA	585.482	301.489	283.993	13.002	35.543	59.579	244.172	233.185	7.710	19.475	30.947	127.720	115.637	5.292	16.068	28.633	116.453	117.547
Àmbit metropolità	399.828	203.254	196.574	8.536	23.243	40.020	166.393	161.636	5.023	12.791	20.770	85.928	78.741	3.513	10.451	19.250	80.465	82.895
Barcelonès	166.302	86.774	79.528	3.356	9.189	17.397	69.231	67.129	1.973	5.042	9.013	37.205	33.542	1.384	4.148	8.384	32.026	33.587
Barcelona	106.935	54.466	52.469	1.718	5.345	11.379	44.085	44.408	1.028	2.891	5.732	23.011	21.803	691	2.454	5.647	21.073	22.605
L'Hospitalet	21.897	11.825	10.071	528	1.331	2.173	9.400	8.465	294	706	1.213	5.242	4.371	234	625	960	4.159	4.094
Barcelonès Nord	37.471	20.483	16.988	1.110	2.514	3.845	15.746	14.256	651	1.445	2.068	8.952	7.367	459	1.069	1.777	6.794	6.889
Badalona	21.861	11.825	10.036	633	1.471	2.238	8.883	8.636	376	846	1.218	5.038	4.348	257	625	1.020	3.846	4.289
Sant Adrià de Besòs	3.411	1.782	1.629	140	270	372	1.396	1.235	82	155	201	716	629	57	114	171	681	606
Santa Coloma de Gramenet	12.199	6.877	5.322	337	774	1.235	5.467	4.387	193	444	649	3.199	2.392	144	330	586	2.268	1.994
2T 2011																		
CATALUNYA	591.092	307.776	283.316	13.018	38.010	62.571	247.432	230.062	7.855	21.478	33.424	130.769	114.250	5.163	16.532	29.148	116.661	115.811
Àmbit metropolità	401.624	206.802	194.822	8.325	24.517	41.731	168.001	159.049	5.001	13.939	22.290	87.799	77.774	3.324	10.578	19.441	80.202	81.277
Barcelonès	166.480	87.919	78.561	3.418	9.729	18.117	69.073	66.142	2.065	5.491	9.587	37.664	33.112	1.353	4.238	8.531	31.410	33.031
Barcelona	106.587	55.006	51.581	1.619	5.523	11.770	44.090	43.586	998	3.049	6.091	23.363	21.504	621	2.474	5.679	20.725	22.080
L'Hospitalet	22.462	12.285	10.177	510	1.437	2.342	9.695	8.478	289	766	1.325	5.446	4.458	221	671	1.017	4.249	4.019
Barcelonès Nord	37.858	20.880	16.979	1.139	2.652	4.039	15.973	14.054	675	1.545	2.220	9.141	7.299	465	1.108	1.820	6.832	6.755
Badalona	22.035	12.033	10.001	660	1.554	2.308	9.010	8.503	393	898	1.276	5.158	4.309	267	656	1.032	3.852	4.195
Sant Adrià de Besòs	3.473	1.817	1.656	139	289	399	1.431	1.216	81	171	225	735	605	58	117	173	697	610
Santa Coloma de Gramenet	12.351	7.030	5.321	341	810	1.333	5.533	4.335	201	476	718	3.248	2.386	140	334	615	2.283	1.950
Var Abs 2T11 - 3T11																		
CATALUNYA	-5.610	-6.287	677	-16	-2.467	-2.992	-3.260	3.123	-145	-2.003	-2.477	-3.049	1.387	129	-464	-515	-208	1.736
Àmbit metropolità	-1.796	-3.548			-1.274	-1.711	-1.608			-1.148	-1.520	-1.871		31	-127	-191		
Barcelonès	-178	-1.145	967	-62	-540	-720	158	987	-92	-449	-574	-459	430	70	-90	-147	616	556
Barcelona	348	-540	888	99	-178	-391	-5	822	30	-158	-359	-352	299	70	-20	-32	348	525
L'Hospitalet	-565	-460	-106	18	-106	-169	-295	-13	5	-60	-112	-204	-87	13	-46	-57	-90	75
Barcelonès Nord	-387	-397	9	-29	-138	-194	-227	202	-24	-100	-152	-189	68	-6	-39	-43	-38	134
Badalona	-174	-208	35	-27	-83	-70	-127	133	-17	-52	-58	-120	39	-10	-31	-12	-6	94
Sant Adrià de Besòs	-62	-35	-27	1	-19	-27	-35	19	1	-16	-24	-19	24	-1	-3	-2	-16	-4
Santa Coloma de Gramenet	-152	-153	1	-4	-36	-98	-66	52	-8	-32	-69	-49	6	4	-4	-29	-15	44
Var Rel 2T11 - 3T11																		
CATALUNYA	-0,9%	-2,0%	0,2%	-0,1%	-6,5%	-4,8%	-1,3%	1,4%	-1,8%	-9,3%	-7,4%	-2,3%	1,2%	2,5%	-2,8%	-1,8%	-0,2%	1,5%
Àmbit metropolità	-0,4%	-1,7%			-5,2%	-4,1%	-1,0%			-8,2%	-6,8%	-2,1%			-1,2%	-1,0%		
Barcelonès	-0,1%	-1,3%	1,2%	-1,8%	-5,6%	-4,0%	0,2%	1,5%	-4,5%	-8,2%	-6,0%	-1,2%	1,3%	2,3%	-2,1%	-1,7%	2,0%	1,7%
Barcelona	0,3%	-1,0%	1,7%	6,1%	-3,2%	-3,3%	0,0%	1,9%	3,0%	-5,2%	-5,9%	-1,5%	1,4%	11,3%	-0,8%	-0,6%	1,7%	2,4%
L'Hospitalet	-2,5%	-3,7%	-1,0%	3,5%	-7,4%	-7,2%	-3,0%	-0,2%	1,7%	-7,8%	-8,5%	-3,7%	-2,0%	5,9%	-6,9%	-5,6%	-2,1%	1,9%
Barcelonès Nord	-1,0%	-1,9%	0,1%	-2,5%	-5,2%	-4,8%	-1,4%	1,4%	-3,6%	-6,5%	-6,8%	-2,1%	0,9%	-1,3%	-3,5%	-2,4%	-0,6%	2,0%
Badalona	-0,8%	-1,7%	0,3%	-4,1%	-5,3%	-3,0%	-1,4%	1,6%	-4,3%	-5,8%	-4,5%	-2,3%	0,9%	-3,7%	-4,7%	-1,2%	-0,2%	2,2%
Sant Adrià de Besòs	-1,8%	-1,9%	-1,6%	0,7%	-6,6%	-6,6%	-2,4%	1,6%	1,2%	-9,4%	-10,7%	-2,6%	4,0%	-1,7%	-2,6%	-1,2%	-2,3%	-0,7%
Santa Coloma de Gramenet	-1,2%	-2,2%	0,0%	-1,2%	-4,4%	-7,4%	-1,2%	1,2%	-4,0%	-6,7%	-9,6%	-1,5%	0,3%	2,9%	-1,2%	-4,7%	-0,7%	2,3%
Pes relatiu																		
CATALUNYA	100,0%	51,5%	48,5%	2,2%	6,1%	10,2%	41,7%	39,8%	1,3%	3,3%	5,3%	21,8%	19,8%	0,9%	2,7%	4,9%	19,9%	20,1%
Àmbit metropolità	100,0%	50,8%	49,2%	2,1%	5,8%	10,0%	41,6%	40,4%	1,3%	3,2%	5,2%	21,5%	19,7%	0,9%	2,6%	4,8%	20,1%	20,7%
Barcelonès	100,0%	52,2%	47,8%	2,0%	5,5%	10,5%	41,6%	40,4%	1,2%	3,0%	5,4%	22,4%	20,2%	0,8%	2,5%	5,0%	19,3%	20,2%
Barcelona	100,0%	50,9%	49,1%	1,6%	5,0%	10,6%	41,2%	41,5%	1,0%	2,7%	5,4%	21,5%	20,4%	0,6%	2,3%	5,3%	19,7%	21,1%
L'Hospitalet	100,0%	54,0%	46,0%	2,4%	6,1%	9,9%	42,9%	38,7%	1,3%	3,2%	5,5%	23,9%	20,0%	1,1%	2,9%	4,4%	19,0%	18,7%
Barcelonès Nord	100,0%	54,7%	45,3%	3,0%	6,7%	10,3%	42,0%	38,0%	1,7%	3,9%	5,5%	23,9%	19,7%	1,2%	2,9%	4,7%	18,1%	18,4%
Badalona	100,0%	54,1%	45,9%	2,9%	6,7%	10,2%	40,6%	39,5%	1,7%	3,9%	5,6%	23,0%	19,9%	1,2%	2,9%	4,7%	17,6%	19,6%
Sant Adrià de Besòs	100,0%	52,2%	47,8%	4,1%	7,9%	10,9%	40,9%	36,2%	2,4%	4,5%	5,9%	21,0%	18,4%	1,7%	3,3%	5,0%	20,0%	17,8%
Santa Coloma de Gramenet	100,0%	56,4%	43,6%	2,8%	6,3%	10,1%	44,8%	36,0%	1,6%	3,6%	5,3%	26,2%	19,6%	1,2%	2,7%	4,8%	18,6%	16,3%

DADES ATUR (2)
GRUPS PROFESSIONALS

	Personal directiu de les empreses i de les administracions públiques	Tècnics i professionals científics i intel·lectuals	Tècnics i professionals de suport	Empleats administratius	Treballadors de serveis de restauració, personals, protecció i venedors de comerços	Treballadors qualificats en activitats agràries i pesqueres	Artesans i treballadors qualificats de les indústries manufactureres, la construcció i la mineria	Operadors d'instal·lacions i maquinària, i muntadors	Treballadors no qualificats	Forces armades
3T 2011										
CATALUNYA	9.778	36.023	50.306	71.034	102.333	6.054	94.882	44.409	170.558	105
Àmbit metropolità	8.162	28.152	37.702	52.966	69.131	2.523	61.225	29.208	110.689	69
Barcelonès	4.117	15.553	16.987	23.537	32.165	799	23.416	8.486	41.204	37
Barcelona	3.718	13.498	13.046	17.840	21.288	442	11.983	4.374	20.719	26
L'Hospitalet	134	828	1.493	2.299	4.143	109	3.866	1.332	7.687	4
Barcelonès Nord	266	1.227	2.448	3.398	6.734	248	7.566	2.780	12.798	7
Badalona	204	770	1.439	2.194	3.852	139	4.238	1.521	7.499	5
Sant Adrià de Besòs	20	110	276	310	635	26	583	245	1.205	1
Santa Coloma de Gramenet	42	347	733	894	2.247	83	2.745	1.014	4.094	1
2T 2011										
CATALUNYA	9.450	32.040	49.136	70.756	104.966	5.839	96.274	46.017	176.504	110
Àmbit metropolità	ND	ND	ND	ND	ND	ND	ND	ND	ND	ND
Barcelonès	4.087	14.252	16.420	23.477	32.733	796	23.993	8.793	42.319	37
Barcelona	3.705	12.428	12.517	17.806	21.614	446	12.263	4.534	21.250	25
L'Hospitalet	131	774	1.495	2.336	4.236	107	4.009	1.388	7.979	6
Barcelonès Nord	251	1.050	2.409	3.336	6.883	243	7.722	2.870	13.089	6
Badalona	195	661	1.428	2.141	3.965	130	4.312	1.581	7.618	4
Sant Adrià de Besòs	16	104	257	309	633	29	603	260	1.261	1
Santa Coloma de Gramenet	39	285	724	886	2.285	84	2.806	1.029	4.211	2
Var Abs 2T11 - 3T11										
CATALUNYA	328	3.983	1.170	278	-2.633	215	-1.392	-1.608	-5.946	-5
Àmbit metropolità	ND	ND	ND	ND	ND	ND	ND	ND	ND	ND
Barcelonès	30	1.301	567	60	-568	3	-577	-307	-1.115	0
Barcelona	13	1.070	529	34	-326	-4	-280	-160	-531	1
L'Hospitalet	3	54	-2	-37	-93	2	-143	-56	-292	-2
Barcelonès Nord	15	177	39	62	-149	5	-156	-90	-291	1
Badalona	9	109	11	53	-113	9	-74	-60	-119	1
Sant Adrià de Besòs	4	6	19	1	2	-3	-20	-15	-56	0
Santa Coloma de Gramenet	3	62	9	8	-38	-1	-61	-15	-117	-1
Var Rel 2T11 - 3T11										
CATALUNYA	3,5%	12,4%	2,4%	0,4%	-2,5%	3,7%	-1,4%	-3,5%	-3,4%	-4,5%
Àmbit metropolità	ND	ND	ND	ND	ND	ND	ND	ND	ND	ND
Barcelonès	0,7%	9,1%	3,5%	0,3%	-1,7%	0,4%	-2,4%	-3,5%	-2,6%	0,0%
Barcelona	0,4%	8,6%	4,2%	0,2%	-1,5%	-0,9%	-2,3%	-3,5%	-2,5%	4,0%
L'Hospitalet	2,3%	7,0%	-0,1%	-1,6%	-2,2%	1,9%	-3,6%	-4,0%	-3,7%	-33,3%
Barcelonès Nord	6,0%	16,9%	1,6%	1,9%	-2,2%	2,1%	-2,0%	-3,1%	-2,2%	16,7%
Badalona	4,6%	16,5%	0,8%	2,5%	-2,8%	6,9%	-1,7%	-3,8%	-1,6%	25,0%
Sant Adrià de Besòs	25,0%	5,8%	7,4%	0,3%	0,3%	-10,3%	-3,3%	-5,8%	-4,4%	
Santa Coloma de Gramenet	7,7%	21,8%	1,2%	0,9%	-1,7%	-1,2%	-2,2%	-1,5%	-2,8%	-50,0%
Pes relatiu										
CATALUNYA	1,7%	6,2%	8,6%	12,1%	17,5%	1,0%	16,2%	7,6%	29,1%	0,0%
Àmbit metropolità	2,0%	7,0%	9,4%	13,2%	17,3%	0,6%	15,3%	7,3%	27,7%	0,0%
Barcelonès	2,5%	9,4%	10,2%	14,2%	19,3%	0,5%	14,1%	5,1%	24,8%	0,0%
Barcelona	3,5%	12,6%	12,2%	16,7%	19,9%	0,4%	11,2%	4,1%	19,4%	0,0%
L'Hospitalet	0,6%	3,8%	6,8%	10,5%	18,9%	0,5%	17,7%	6,1%	35,1%	0,0%
Barcelonès Nord	0,7%	3,3%	6,5%	9,1%	18,0%	0,7%	20,2%	7,4%	34,2%	0,0%
Badalona	0,9%	3,5%	6,6%	10,0%	17,6%	0,6%	19,4%	7,0%	34,3%	0,0%
Sant Adrià de Besòs	0,6%	3,2%	8,1%	9,1%	18,6%	0,8%	17,1%	7,2%	35,3%	0,0%
Santa Coloma de Gramenet	0,3%	2,8%	6,0%	7,3%	18,4%	0,7%	22,5%	8,3%	33,6%	0,0%

	G		H		I		J		K		L		M		N		O		P		Q		R		S		T		U	
DADES ATUR (3)	SECTORS D'ACTIVITAT ECONÒMICA																													
	Agricultura ramaderia silvicultura pesca	Indústria	Construcció	Serveis	Sense Ocupació Anterior	Comerç a l'engròs i al detall	Transport i emmagatzematge	Hostaleria	Informació i comunic	Activitats financeres assegurances	Activitats immobiliàries	Activitats professionals, científiques i tècniques	Activitats administratives i serveis auxiliars	Administració pública, Defensa i Seguretat Social obligatòria	Educació	Activitats sanitàries i de serveis socials	Activitats artístiques, recreatives i d'entreteniment	Altres serveis	les llars que donen ocupació a personal domèstic; activitats de les	Organismes extraterritorials										
3T 2011																														
CATALUNYA	10.197	92.660	98.703	351.041	32.881	81.586	17.130	42.135	9.478	5.203	4.057	37.360	77.434	15.625	13.451	19.837	7.927	17.735	1.984	99										
Àmbit metropolità	3.182	63.789	62.341	249.192	21.324	56.686	11.850	25.948	7.879	3.933	2.959	30.269	56.266	8.966	10.027	13.984	5.694	13.124	1.521	86										
Barcelonès	861	19.452	24.261	113.064	8.623	24.001	4.753	12.647	4.596	1.913	1.359	16.205	23.429	3.099	5.146	6.278	2.918	5.814	869	37										
Barcelona	521	11.142	12.417	78.268	4.587	15.945	3.085	8.819	3.788	1.587	1.040	12.686	14.494	1.335	4.225	4.439	2.288	3.932	572	32										
L'Hospitalet	119	2.834	4.121	13.627	1.195	3.025	709	1.606	345	138	148	1.382	3.613	415	334	772	266	737	134	3										
Barcelonès Nord	220	5.476	7.723	21.169	2.841	5.031	959	2.222	463	187	171	2.137	5.321	1.350	587	1.067	364	1.144	164	2										
Badalona	135	3.163	4.385	12.435	1.743	2.952	578	1.271	277	123	93	1.571	3.027	638	394	633	225	567	85	0										
Sant Adrià de Besòs	10	526	536	2.169	1.70	490	109	225	56	18	13	159	544	193	55	94	37	163	14	0										
Santa Coloma de Gramenet	76	1.787	2.803	6.565	927	1.588	272	726	130	46	65	407	1.750	518	138	341	103	414	65	2										
2T 2011																														
CATALUNYA	10.493	95.394	100.120	351.842	33.243	83.349	17.910	43.865	9.066	4.870	4.099	37.970	78.850	14.611	10.363	19.736	7.551	17.470	2.048	84										
Àmbit metropolità	3.309	65.361	63.067	248.107	21.779	57.434	12.371	26.486	7.507	3.697	2.967	30.704	57.289	8.272	7.784	13.792	5.298	12.882	1.554	71										
Barcelonès	892	20.110	24.942	111.031	9.477	24.148	4.808	12.392	4.320	1.786	1.280	16.763	23.146	3.046	4.131	6.130	2.672	5.544	835	32										
Barcelona	519	11.371	12.612	77.361	4.724	16.056	3.179	8.894	3.603	1.465	1.028	12.985	14.543	1.240	3.412	4.393	2.107	3.837	590	30										
L'Hospitalet	122	2.982	4.221	13.906	1.231	3.107	760	1.635	334	125	141	1.419	3.769	414	244	799	268	750	138	2										
Barcelonès Nord	232	5.561	7.873	21.260	2.932	5.120	1.015	2.236	451	190	166	2.181	5.482	1.212	444	1.104	349	1.144	164	2										
Badalona	143	3.189	4.467	12.415	1.821	2.994	618	1.271	262	125	88	1.604	3.142	542	273	641	211	562	81	0										
Sant Adrià de Besòs	9	559	543	2.207	155	508	105	223	59	17	15	164	559	195	42	105	33	170	13	0										
Santa Coloma de Gramenet	80	1.813	2.864	6.638	955	1.618	292	742	130	49	62	413	1.781	475	129	358	105	413	69	2										
Var Abs 2T11 - 3T11																														
CATALUNYA	-296	-2.734	-1.417	-801	-362	-1.763	-780	-1.730	412	333	-42	-610	-1.416	1.014	3.088	101	376	265	-64	15										
Àmbit metropolità	-127	-1.572	-726	-1.085	-455	-748	-521	-538	412	333	-8	-435	-1.023	1.014	3.088	101	376	265	-33	15										
Barcelonès	-31	-658	-681	-2.033	-854	-147	-55	255	276	127	79	-558	283	53	1.015	148	246	270	34	5										
Barcelona	2	-229	-195	-907	-137	-111	-94	-75	185	122	12	-299	-49	95	813	46	181	95	-18	2										
L'Hospitalet	-3	-148	-100	-279	-36	-82	-51	-29	11	13	7	-37	-156	1	90	-27	-2	-13	-4	1										
Barcelonès Nord	-12	-85	-150	-91	-91	-89	-56	-14	12	-3	5	-44	-161	138	143	-37	15	0	0	0										
Badalona	-8	-26	-82	20	-78	-42	-40	0	15	-2	5	-33	-40	96	121	-8	14	5	4	0										
Sant Adrià de Besòs	1	-33	-7	-38	15	-18	4	2	-3	1	-2	-5	-15	-2	13	-11	4	-7	1	0										
Santa Coloma de Gramenet	-4	-26	-61	-73	-28	-30	-20	-16	0	-3	3	-6	-31	43	9	-17	-2	1	-4	0										
Var Rel 2T11 - 3T11																														
CATALUNYA	-2,8%	-2,9%	-1,4%	-0,2%	-1,1%	-2,1%	-4,4%	-3,9%	4,5%	6,8%	-1,0%	-1,6%	-1,8%	6,9%	29,8%	0,5%	5,0%	1,5%	-3,1%	17,9%										
Àmbit metropolità	-3,8%	-2,4%	-1,2%	0,4%	-2,1%	-1,3%	-4,2%	-2,0%	4,5%	6,8%	-0,3%	-1,4%	-1,8%	6,9%	29,8%	0,5%	5,0%	1,5%	-2,1%	17,9%										
Barcelonès	-3,5%	-3,3%	-2,7%	1,8%	-9,0%	-0,6%	-1,1%	2,1%	6,4%	7,1%	6,2%	-3,3%	1,2%	1,7%	24,6%	2,4%	9,2%	4,9%	4,1%	15,6%										
Barcelona	0,4%	-2,0%	-1,5%	1,2%	-2,9%	-0,7%	-3,0%	-0,8%	5,1%	8,3%	1,2%	-2,3%	-0,3%	1,7%	23,8%	1,0%	8,6%	2,5%	-3,1%	6,7%										
L'Hospitalet	-2,5%	-5,0%	-2,4%	-2,0%	-2,9%	-2,6%	-6,7%	-1,8%	3,3%	10,4%	5,0%	-2,6%	-4,1%	0,2%	36,9%	-3,4%	-0,7%	-1,7%	-2,9%	50,0%										
Barcelonès Nord	-5,2%	-1,5%	-1,9%	-0,4%	-3,1%	-1,7%	-5,5%	-0,6%	2,7%	-1,6%	3,0%	-2,0%	-2,9%	11,4%	32,2%	-3,4%	4,3%	0,0%	0,0%	0,0%										
Badalona	-5,6%	-0,8%	-1,8%	0,2%	-4,3%	-1,4%	-6,5%	0,0%	5,7%	10,4%	5,0%	-1,6%	-3,7%	17,7%	44,3%	-1,2%	6,6%	0,9%	4,9%	0,0%										
Sant Adrià de Besòs	11,1%	-5,9%	-1,3%	-1,7%	9,7%	-3,5%	3,8%	0,9%	-5,1%	5,9%	-13,3%	-3,0%	-2,7%	-1,0%	31,0%	-10,5%	12,1%	-4,1%	7,7%	0,0%										
Santa Coloma de Gramenet	-5,0%	-1,4%	-2,1%	-1,1%	-2,9%	-1,9%	-6,8%	-2,2%	0,0%	-6,1%	4,8%	-1,5%	-1,7%	9,1%	7,0%	-4,7%	-1,9%	0,2%	-5,8%	0,0%										
Pes relatiu																														
CATALUNYA	1,7%	15,8%	16,9%	60,0%	5,6%	13,9%	2,9%	7,2%	1,6%	0,9%	0,7%	6,4%	13,2%	2,7%	2,3%	3,4%	1,4%	3,0%	0,3%	0,0%										
Àmbit metropolità	0,8%	16,0%	15,6%	62,3%	5,3%	14,2%	3,0%	6,5%	2,0%	1,0%	0,7%	7,6%	14,1%	2,2%	2,5%	3,5%	1,4%	3,3%	0,4%	0,0%										
Barcelonès	0,5%	11,7%	14,6%	68,0%	5,2%	14,4%	2,9%	7,6%	2,8%	1,2%	0,8%	9,7%	14,1%	1,9%	3,1%	3,8%	1,8%	3,5%	0,5%	0,0%										
Barcelona	0,5%	10,4%	11,6%	73,2%	4,3%	14,9%	2,9%	8,2%	3,5%	1,5%	1,0%	11,9%	13,6%	1,2%	4,0%	4,2%	2,1%	3,7%	0,5%	0,0%										
L'Hospitalet	0,5%	12,9%	18,8%	62,2%	5,5%	13,8%	3,2%	7,3%	1,6%	0,6%	0,7%	6,3%	16,5%	1,9%	1,5%	3,5%	1,2%	3,4%	0,6%	0,0%										
Barcelonès Nord	0,6%	14,6%	20,6%	56,5%	7,6%	13,4%	2,6%	5,9%	1,2%	0,5%	0,5%	5,7%	14,2%	3,6%	1,6%	2,8%	1,0%	3,1%	0,4%	0,0%										
Badalona	0,6%	14,5%	20,1%	56,9%	8,0%	13,5%	2,6%	5,8%	1,3%	0,6%	0,4%	5,7%	13,8%	2,9%	1,8%	2,9%	1,0%	2,9%	0,4%	0,0%										
Sant Adrià de Besòs	0,3%	15,4%	15,7%	63,6%	5,0%	14,4%	3,2%	6,6%	1,6%	0,5%	0,4%	4,7%	15,9%	5,7%	1,6%	2,8%	1,1%	4,8%	0,4%	0,0%										
Santa Coloma de Gramenet	0,6%	14,6%	23,0%	53,8%	7,6%	13,0%	2,2%	6,0%	1,1%	0,4%	0,5%	3,3%	14,3%	4,2%	1,1%	2,8%	0,8%	3,4%	0,5%	0,0%										

DADES ATUR (4)
NIVELL D'ESTUDIS

	Sense estudis	Estudis primaris	Estudis primaris	Programes formació	Educació	Tècnics -	Universitaris	Universitaris	Altres estudis	Primaris	Secundaris	Universitaris
		incomplets	complets	professional	general	professionals superiors	primer cicle	segon i tercer cicle	post-secundaris			
3T 2011												
CATALUNYA	8.263	33.319	55.323	47.863	360.150	32.874	18.063	28.952	676	96.905	440.886	47.692
AMB	3.836	16.793	32.851	34.617	250.452	24.253	13.447	23.083	496	53.480	309.321	37.026
Barcelonès	943	5.727	12.419	13.509	103.223	10.347	6.547	13.290	295	19.090	127.080	20.133
Barcelona	309	2.516	5.238	8.800	64.931	7.608	5.484	11.798	251	8.063	81.339	17.533
L'Hospitalet	178	880	2.861	1.586	14.290	1.047	415	626	12	3.920	16.924	1.053
Barcelonès Nord	456	2.331	4.320	3.123	24.002	1.692	648	866	33	7.107	28.817	1.547
Badalona	282	1.142	2.266	1.883	14.259	1.041	413	554	20	3.691	17.183	987
Sant Adrià de Besòs	33	153	467	363	2.054	181	68	86	5	653	2.598	159
Santa Coloma de Gramenet	141	1.036	1.586	877	7.689	470	167	226	8	2.763	9.036	400
2T 2011												
CATALUNYA	8.253	34.261	56.559	48.368	368.651	31.957	16.291	26.113	639	99.073	448.976	43.043
AMB	1.037	6.077	12.015	13.898	104.784	10.110	6.054	12.232	273	19.129	128.792	18.559
Barcelonès	325	2.605	5.362	8.830	65.650	7.449	5.138	11.012	214	8.292	81.930	16.365
Barcelona	177	921	3.009	1.614	14.713	1.032	406	576	14	4.107	17.359	995
L'Hospitalet	177	921	3.009	1.614	14.713	1.032	406	576	14	4.107	17.359	995
Barcelonès Nord	442	2.345	4.359	3.182	24.555	1.637	558	747	35	7.145	29.373	1.340
Badalona	271	1.127	2.294	1.886	14.579	1.023	358	473	23	3.692	17.489	854
Sant Adrià de Besòs	36	147	490	362	2.125	162	67	82	4	672	2.649	152
Santa Coloma de Gramenet	135	1.071	1.575	934	7.850	452	133	192	8	2.781	9.236	334
Var Abs 2T11 - 3T11												
CATALUNYA	10	-942	-1.236	-505	-8.501	917	1.772	2.839	37	-2.168	-8.090	4.649
AMB		-371	-783	-194	-4.379					-1.097	-3.881	
Barcelonès	-94	-350	404	-389	-1.561	237	493	1.058	22	-39	-1.712	1.574
Barcelona	-16	-89	-124	-30	-719	159	346	786	37	-229	-591	1.168
L'Hospitalet	1	-41	-148	-28	-423	15	9	50	-2	-187	-435	58
Barcelonès Nord	14	-14	-39	-59	-553	55	90	119	-2	-38	-556	207
Badalona	11	15	-28	-3	-320	18	55	81	-3	-1	-306	133
Sant Adrià de Besòs	-3	6	-23	1	-71	19	1	4	1	-19	-51	7
Santa Coloma de Gramenet	6	-35	11	-57	-161	18	34	34	0	-18	-200	66
Var Rel 2T11 - 3T11												
CATALUNYA	0,1%	-2,7%	-2,2%	-1,0%	-2,3%	2,9%	10,9%	10,9%	5,8%	-2,2%	-1,8%	10,8%
AMB		-2,2%	-2,3%	-0,6%	-1,7%					-2,0%	-1,2%	
Barcelonès	-9,1%	-5,8%	3,4%	-2,8%	-1,5%	2,3%	8,1%	8,6%	8,1%	-0,2%	-1,3%	8,5%
Barcelona	-4,9%	-3,4%	-2,3%	-0,3%	-1,1%	2,1%	6,7%	7,1%	17,3%	-2,8%	-0,7%	7,1%
L'Hospitalet	0,6%	-4,5%	-4,9%	-1,7%	-2,9%	1,5%	2,2%	8,7%	-14,3%	-4,6%	-2,5%	5,8%
Barcelonès Nord	3,2%	-0,6%	-0,9%	-1,9%	-2,3%	3,4%	16,1%	15,9%	-5,7%	-0,5%	-1,9%	15,4%
Badalona	4,1%	1,3%	-1,2%	-0,2%	-2,2%	1,8%	15,4%	17,1%	-13,0%	0,0%	-1,7%	15,6%
Sant Adrià de Besòs	-8,3%	4,1%	-4,7%	0,3%	-3,3%	11,7%	1,5%	4,9%	-	-2,8%	-1,9%	4,6%
Santa Coloma de Gramenet	4,4%	-3,3%	0,7%	-6,1%	-2,1%	4,0%	25,6%	17,7%	0,0%	-0,6%	-2,2%	19,8%
Pes relatiu												
CATALUNYA	1,4%	5,7%	9,4%	8,2%	61,5%	5,6%	3,1%	4,9%	0,1%	16,6%	75,3%	8,1%
AMB												
Barcelonès	0,6%	3,4%	7,5%	8,1%	62,1%	6,2%	3,9%	8,0%	0,2%	11,5%	76,4%	12,1%
Barcelona	0,3%	2,4%	4,9%	8,2%	60,7%	7,1%	5,1%	11,0%	0,2%	7,5%	76,1%	16,4%
L'Hospitalet	0,8%	4,0%	13,1%	7,2%	65,3%	4,8%	1,9%	2,9%	0,1%	17,9%	77,3%	4,8%
Barcelonès Nord	1,2%	6,2%	11,5%	8,3%	64,1%	4,5%	1,7%	2,3%	0,1%	19,0%	76,9%	4,1%
Badalona	1,3%	5,2%	10,4%	8,6%	65,2%	4,8%	1,9%	2,5%	0,1%	16,9%	78,6%	4,5%
Sant Adrià de Besòs	1,0%	4,5%	13,7%	10,6%	60,2%	5,3%	2,0%	2,5%	0,1%	19,1%	76,2%	4,7%
Santa Coloma de Gramenet	1,2%	8,5%	13,0%	7,2%	63,0%	3,9%	1,4%	1,9%	0,1%	22,6%	74,1%	3,3%

DADES CONTRACTACIÓ (1)

	EDAT			DURADA					SECTOR D'ACTIVITAT ECONÒMICA								
	Total	Homes	Dones	<=19	>19 a <=24	>=25 a <30	>=30 a <45	>=45	<6 mesos	6 a 12 mesos	altres	indefinitos	indeterm.	Agricultura	Indústria	Construc.	Serveis
3T 2011																	
Barcelonès	215.618	103.911	111.707	9.674	43.236	42.425	88.426	31.857	127.087	5.859	1.245	23.585	57.842	199	6.886	9.166	199.367
Barcelona	190.322	90.840	99.482	8.432	38.603	38.095	77.928	27.264	112.729	4.916	1.089	20.604	50.984	181	5.295	7.109	177.737
Hospitalet de Llobregat, l'	12.701	6.750	5.951	629	2.377	2.280	5.175	2.240	7.436	417	62	1.425	3.361	7	663	698	11.333
Barcelonès Nord	12.595	6.321	6.274	613	2.256	2.050	5.323	2.353	6.922	526	94	1.556	3.497	11	928	1.359	10.297
Badalona	8.871	4.349	4.522	437	1.648	1.481	3.707	1.598	5.101	339	59	1.083	2.289	7	592	909	7.363
Sant Adrià de Besòs	1.113	736	377	54	183	188	479	209	485	26	7	163	432	1	183	130	799
Santa Coloma de Gramenet	2.611	1.236	1.375	122	425	381	1.137	546	1.336	161	28	310	776	3	153	320	2.135
% s/total, 3T 11																	
Barcelonès	100,0%	48,2%	51,8%	4,5%	20,1%	19,7%	41,0%	14,8%	58,9%	2,7%	0,6%	10,9%	26,8%	0,1%	3,2%	4,3%	92,5%
Barcelona	100,0%	47,7%	52,3%	4,4%	20,3%	20,0%	40,9%	14,3%	59,2%	2,6%	0,6%	10,8%	26,8%	0,1%	2,8%	3,7%	93,4%
Hospitalet de Llobregat, l'	100,0%	53,1%	46,9%	5,0%	18,7%	18,0%	40,7%	17,6%	58,5%	3,3%	0,5%	11,2%	26,5%	0,1%	5,2%	5,5%	89,2%
Barcelonès Nord	100,0%	50,2%	49,8%	4,9%	17,9%	16,3%	42,3%	18,7%	55,0%	4,2%	0,7%	12,4%	27,8%	0,1%	7,4%	10,8%	81,8%
Badalona	100,0%	49,0%	51,0%	4,9%	18,6%	16,7%	41,8%	18,0%	57,5%	3,8%	0,7%	12,2%	25,8%	0,1%	6,7%	10,2%	83,0%
Sant Adrià de Besòs	100,0%	66,1%	33,9%	4,9%	16,4%	16,9%	43,0%	18,8%	43,6%	2,3%	0,6%	14,6%	38,8%	0,1%	16,4%	11,7%	71,8%
Santa Coloma de Gramenet	100,0%	47,3%	52,7%	4,7%	16,3%	14,6%	43,5%	20,9%	51,2%	6,2%	1,1%	11,9%	29,7%	0,1%	5,9%	12,3%	81,8%
2T 2011																	
Barcelonès	217.213	107.455	109.758	8.338	41.579	44.929	92.553	29.814	128.955	4.923	947	24.397	57.991	188	6.198	10.387	200.440
Barcelona	192.065	93.774	98.291	7.186	37.127	40.449	81.686	25.617	114.895	4.098	817	20.994	51.261	183	4.840	8.147	178.895
Hospitalet de Llobregat, l'	12.505	6.897	5.608	549	2.319	2.395	5.338	1.904	7.241	380	34	1.413	3.437	1	419	713	11.372
Barcelonès Nord	12.643	6.784	5.859	603	2.133	2.085	5.529	2.293	6.819	445	96	1.990	3.293	4	939	1.527	10.173
Badalona	8.974	4.736	4.238	381	1.516	1.520	3.930	1.627	5.048	333	86	1.388	2.119	4	646	964	7.360
Sant Adrià de Besòs	1.178	754	424	72	202	174	520	210	568	21	5	200	384	0	146	181	851
Santa Coloma de Gramenet	2.491	1.294	1.197	150	415	391	1.079	456	1.203	91	5	402	790	0	147	382	1.962
3T 2010																	
Barcelonès	224.883	106.559	118.324	11.183	46.654	45.633	88.831	32.582	130.899	6.240	1.359	26.248	61.857	105	7.583	13.213	203.982
Barcelona	196.419	91.621	104.798	9.538	41.405	40.658	77.144	27.674	116.198	5.372	1.224	22.647	52.559	96	5.776	10.197	180.350
Hospitalet de Llobregat, l'	13.532	7.207	6.325	800	2.411	2.550	5.480	2.291	7.015	370	60	1.730	4.423	6	675	921	11.930
Barcelonès Nord	14.932	7.731	7.201	845	2.838	2.425	6.207	2.617	7.686	498	75	1.871	4.875	3	1.132	2.095	11.702
Badalona	9.527	4.809	4.718	550	1.883	1.537	3.940	1.617	5.479	306	41	1.282	2.522	2	702	1.277	7.546
Sant Adrià de Besòs	1.743	1.222	521	87	331	302	774	249	702	53	4	191	764	0	272	342	1.129
Santa Coloma de Gramenet	3.662	1.700	1.962	208	624	586	1.493	751	1.505	139	30	398	1.589	1	158	476	3.027
2T 2009																	
Barcelonès	212.117	100.901	111.216	9.743	43.137	45.966	83.589	29.682	114.090	4.928	1.829	26.747	64.523	173	6.122	16.629	189.193
Barcelona	185.959	87.525	98.434	8.343	38.250	41.000	72.793	25.573	100.164	4.103	1.606	23.232	56.854	159	4.765	12.239	168.796
Hospitalet de Llobregat, l'	13.241	6.373	6.868	627	2.502	2.657	5.358	2.097	7.588	409	95	1.694	3.455	7	533	1.736	10.965
Barcelonès Nord	12.917	7.003	5.914	773	2.385	2.309	5.438	2.012	6.338	416	128	1.821	4.214	7	824	2.654	9.432
Badalona	8.606	4.553	4.053	550	1.688	1.500	3.557	1.311	4.720	273	79	1.144	2.390	4	526	1.716	6.360
Sant Adrià de Besòs	1.520	1.077	443	83	268	321	632	216	498	43	31	274	674	0	179	340	1.001
Santa Coloma de Gramenet	2.791	1.373	1.418	140	429	488	1.249	485	1.120	100	18	403	1.150	3	119	598	2.071
2T 2010																	
Barcelonès	225.950	108.834	117.116	9.983	45.570	48.356	91.197	30.844	130.454	5.048	1.365	26.248	62.835	134	6.419	13.916	205.481
Barcelona	199.463	94.562	104.901	8.633	40.807	43.130	80.324	26.569	116.642	4.077	1.208	22.647	54.889	124	5.068	10.535	183.736
Hospitalet de Llobregat, l'	13.108	7.360	5.748	663	2.306	2.795	5.313	2.031	7.106	369	73	1.730	3.830	3	476	944	11.685
Barcelonès Nord	13.379	6.912	6.467	687	2.457	2.431	5.560	2.244	6.706	602	84	1.871	4.116	7	875	2.437	10.060
Badalona	9.358	4.836	4.522	479	1.791	1.761	3.851	1.476	4.899	498	58	1.282	2.621	4	594	1.766	6.994
Sant Adrià de Besòs	1.220	796	424	62	237	203	518	200	458	25	7	191	539	0	167	199	854
Santa Coloma de Gramenet	2.801	1.280	1.521	146	429	467	1.191	568	1.349	79	19	398	956	3	114	472	2.212

DADES CONTRACTACIÓ (2)

	EDAT			DURADA					SECTOR D'ACTIVITAT ECONÒMICA								
	Total	Homes	Dones	<=19	>19 a <=24	>=25 a <30	>=30 a <45	>=45	<6 mesos	6 a 12 mesos	altres	indefinitos	indeterm.	Agricultura	Indústria	Construc.	Serveis
Variació 2T 11 - 3T 11																	
Barcelonès	-1.595	-3.544	1.949	1.336	1.657	-2.504	-4.127	2.043	-1.868	936	298	-812	-149	11	688	-1.221	-1.073
Barcelona	-1.743	-2.934	1.191	1.246	1.476	-2.354	-3.758	1.647	-2.166	818	272	-390	-277	-2	455	-1.038	-1.158
Hospitalet de Llobregat, l'	196	-147	343	80	58	-115	-163	336	195	37	28	12	-76	6	244	-15	-39
Barcelonès Nord	-48	-463	415	10	123	-35	-206	60	103	81	-2	-434	204	7	-11	-168	124
Badalona	-103	-387	284	56	132	-39	-223	-29	53	6	-27	-305	170	3	-54	-55	3
Sant Adrià de Besòs	-65	-18	-47	-18	-19	-14	-41	-1	-83	5	2	-37	48	1	37	-51	-52
Santa Coloma de Gramenet	120	-58	178	-28	10	-10	58	90	133	70	23	-92	-14	3	6	-62	173
Variació 2T 10 - 3T 10																	
Barcelonès	-1.067	-2.275	1.208	1.200	1.084	-2.723	-2.366	1.738	445	1.192	-6	0	-978	-29	1.164	-703	-1.499
Barcelona	-3.044	-2.941	-103	905	598	-2.472	-3.180	1.105	-444	1.295	16	0	-2.330	-28	708	-338	-3.386
Hospitalet de Llobregat, l'	424	-153	577	137	105	-245	167	260	-91	1	-13	0	593	3	199	-23	245
Barcelonès Nord	1.553	819	734	158	381	-6	647	373	980	-104	-9	0	759	-4	257	-342	1.642
Badalona	169	-27	196	71	92	-224	89	141	580	-192	-17	0	-99	-2	108	-489	552
Sant Adrià de Besòs	523	426	97	25	94	99	256	49	244	28	-3	0	225	0	105	143	275
Santa Coloma de Gramenet	861	420	441	62	195	119	302	183	156	60	11	0	633	-2	44	4	815
Variació 3T 10 - 3T 11																	
Barcelonès	-9.265	-2.648	-6.617	-1.509	-3.418	-3.208	-405	-725	-3.812	-381	-114	-2.663	-4.015	94	-697	-4.047	-4.615
Barcelona	-6.097	-781	-5.316	-1.106	-2.802	-2.563	784	-410	-3.469	-456	-135	-2.043	-1.575	85	-481	-3.088	-2.613
Hospitalet de Llobregat, l'	-831	-457	-374	-171	-34	-270	-305	-51	421	47	2	-305	-1.062	1	-12	-223	-597
Barcelonès Nord	-2.337	-1.410	-927	-232	-582	-375	-884	-264	-764	28	19	-315	-1.378	8	-204	-736	-1.405
Badalona	-656	-460	-196	-113	-235	-56	-233	-19	-378	33	18	-199	-233	5	-110	-368	-183
Sant Adrià de Besòs	-630	-486	-144	-33	-148	-114	-295	-40	-217	-27	3	-28	-332	1	-89	-212	-330
Santa Coloma de Gramenet	-1.051	-464	-587	-86	-199	-205	-356	-205	-169	22	-2	-88	-813	2	-5	-156	-892
Variació 3T 09 - 3T 10																	
Barcelonès	12.766	5.658	7.108	1.440	3.517	-333	5.242	2.900	16.809	1.312	-470	-499	-2.666	-68	1.461	-3.416	14.789
Barcelona	10.460	4.096	6.364	1.195	3.155	-342	4.351	2.101	16.034	1.269	-382	-585	-4.295	-63	1.011	-2.042	11.554
Hospitalet de Llobregat, l'	291	834	-543	173	-91	-107	122	194	-573	-39	-35	36	968	-1	142	-815	965
Barcelonès Nord	2.015	728	1.287	72	453	116	769	605	1.348	82	-53	50	661	-4	308	-559	2.270
Badalona	921	256	665	0	195	37	383	306	759	33	-38	138	132	-2	176	-439	1.186
Sant Adrià de Besòs	223	145	78	4	63	-19	142	33	204	10	-27	-83	90	0	93	2	128
Santa Coloma de Gramenet	871	327	544	68	195	98	244	266	385	39	12	-5	439	-2	39	-122	956
Variació % 3T 10 - 3T 11																	
Barcelonès	-4,1%	-2,5%	-5,6%	-13,5%	-7,3%	-7,0%	-0,5%	-2,2%	-2,9%	-6,1%	-8,4%	-10,1%	-6,5%	89,5%	-9,2%	-30,6%	-2,3%
Barcelona	-3,1%	-0,9%	-5,1%	-11,6%	-6,8%	-6,3%	1,0%	-1,5%	-3,0%	-8,5%	-11,0%	-9,0%	-3,0%	88,5%	-8,3%	-30,3%	-1,4%
Hospitalet de Llobregat, l'	-6,1%	-6,3%	-5,9%	-21,4%	-1,4%	-10,6%	-5,6%	-2,2%	6,0%	12,7%	3,3%	-17,6%	-24,0%	16,7%	-1,8%	-24,2%	-5,0%
Barcelonès Nord	-15,7%	-18,2%	-12,9%	-27,5%	-20,5%	-15,5%	-14,2%	-10,1%	-9,9%	5,6%	25,3%	-16,8%	-28,3%	266,7%	-18,0%	-35,1%	-12,0%
Badalona	-6,9%	-9,6%	-4,2%	-20,5%	-12,5%	-3,6%	-5,9%	-1,2%	-6,9%	10,8%	43,9%	-15,5%	-9,2%	250,0%	-15,7%	-28,8%	-2,4%
Sant Adrià de Besòs	-36,1%	-39,8%	-27,6%	-37,9%	-44,7%	-37,7%	-38,1%	-16,1%	-30,9%	-50,9%	75,0%	-14,7%	-43,5%		-32,7%	-62,0%	-29,2%
Santa Coloma de Gramenet	-28,7%	-27,3%	-29,9%	-41,3%	-31,9%	-35,0%	-23,8%	-27,3%	-11,2%	15,8%	-6,7%	-22,1%	-51,2%	200,0%	-3,2%	-32,8%	-29,5%
Variació % 2T 11 - 3T 11																	
Barcelonès	-0,7%	-3,3%	1,8%	16,0%	4,0%	-5,6%	-4,5%	6,9%	-1,4%	19,0%	31,5%	-3,3%	-0,3%	5,9%	11,1%	-11,8%	-0,5%
Barcelona	-0,9%	-3,1%	1,2%	17,3%	4,0%	-5,8%	-4,6%	6,4%	-1,9%	20,0%	33,3%	-1,9%	-0,5%	-1,1%	9,4%	-12,7%	-0,6%
Hospitalet de Llobregat, l'	1,6%	-2,1%	6,1%	14,6%	2,5%	-4,8%	-3,1%	17,6%	2,7%	9,7%	82,4%	0,8%	-2,2%	600,0%	58,2%	-2,1%	-0,3%
Barcelonès Nord	-0,4%	-6,8%	7,1%	1,7%	5,8%	-1,7%	-3,7%	2,6%	1,5%	18,2%	-2,1%	-21,8%	6,2%	175,0%	-1,2%	-11,0%	1,2%
Badalona	-1,1%	-8,2%	6,7%	14,7%	8,7%	-2,6%	-5,7%	-1,8%	1,0%	1,8%	-31,4%	-22,0%	8,0%	75,0%	-8,4%	-5,7%	0,0%
Sant Adrià de Besòs	-5,5%	-2,4%	-11,1%	-25,0%	-9,4%	-9,4%	-7,9%	-0,5%	-14,6%	23,8%	40,0%	-18,5%	12,5%	#iDIV/0!	25,3%	-28,2%	-6,1%
Santa Coloma de Gramenet	4,8%	-4,5%	14,9%	-18,7%	2,4%	-2,6%	5,4%	19,7%	11,1%	76,9%	460,0%	-22,9%	-1,8%	#iDIV/0!	4,1%	-16,2%	8,8%
Variació % 2T 10 - 3T 10																	
Barcelonès	-0,5%	-2,1%	1,0%	12,0%	2,4%	-5,6%	-2,6%	5,6%	0,3%	23,6%	-0,4%	0,0%	-1,6%	-21,6%	18,1%	-5,1%	-0,7%
Barcelona	-1,5%	-3,1%	-0,1%	10,5%	1,5%	-5,7%	-4,0%	4,2%	-0,4%	31,8%	1,3%	0,0%	-4,2%	-22,6%	14,0%	-3,2%	-1,8%
Hospitalet de Llobregat, l'	3,2%	-2,1%	10,0%	20,7%	4,6%	-8,8%	3,1%	12,8%	-1,3%	0,3%	-17,8%	0,0%	15,5%	100,0%	41,8%	-2,4%	2,1%
Barcelonès Nord	11,6%	11,8%	11,3%	23,0%	15,5%	-0,2%	11,6%	16,6%	14,6%	-17,3%	-10,7%	0,0%	18,4%	-57,1%	29,4%	-14,0%	16,3%
Badalona	1,8%	-0,6%	4,3%	14,8%	5,1%	-12,7%	2,3%	9,6%	11,8%	-38,6%	-29,3%	0,0%	-3,8%	-50,0%	18,2%	-27,7%	7,9%
Sant Adrià de Besòs	42,9%	53,5%	22,9%	40,3%	39,7%	48,8%	49,4%	24,5%	53,3%	112,0%	-42,9%	0,0%	41,7%		62,9%	71,9%	32,2%
Santa Coloma de Gramenet	30,7%	32,8%	29,0%	42,5%	45,5%	25,5%	25,4%	32,2%	11,6%	75,9%	57,9%	0,0%	66,2%	-66,7%	38,6%	0,8%	36,8%



CONSELL COMARCAL DEL
BARCELONÈS



**impuls
impuls
impuls
projecte impuls**



SC+



Ací

Federació
Empresarial
de Badalona



Unió Europea
Fons social europeu
L'FSE inverteix en el teu futur

