



# INFORME TRIMESTRAL

Núm. 27

**3r trimestre 2007**

0. L'Informe en un minut	pàg. 1
1. Conjuntura econòmica i laboral. Balanç del tercer trimestre de 2007	pàg. 2
2. Evolució de l'atur registrat al Barcelonès	pàg. 3
3. Evolució de la contractació al Barcelonès	pàg. 7
4. Informació de la Xarxa de Serveis Municipals d'Ocupació del Pacte	pàg. 11
5. Taules resum	pàg. 13

L'Observatori Permanent del Mercat de Treball és una acció conjunta dels ajuntaments de Badalona, Sant Adrià de Besòs i Santa Coloma de Gramenet i del Consell Comarcal del Barcelonès, amb la col·laboració de CCOO i UGT

<http://www.ccbcnes.org/pacte>

## **Observatori Permanent del Mercat de Treball i Desenvolupament Local**



**PACTE TERRITORIAL  
PER A LA PROMOCIÓ ECONÒMICA  
I L'Ocupació DEL BARCELONÈS NORD**



CONSELL COMARCAL DEL  
**BARCELONÈS**



## 0. L'INFORME EN UN MINUT

- Recordem que el primer trimestre d'aquest any vam introduir alguns canvis en el butlletí, i amb l'objectiu de fer-ne la lectura més àgil hem suprimit alguns dels quadres. No obstant, les taules completes amb el detall de l'atur registrat i la contractació les trobareu a l'annex.
- La crisi de les hipoteques als Estats Units fa trontollar l'economia internacional.
- La pujada dels tipus d'interès ha provocat importants increments de la morositat en les hipoteques d'alt risc.
- La restricció de crèdit té efectes molt evidents en el mercat immobiliari, i ja ha fet davallar els preus de l'habitatge.
- Els principals indicadors d'activitat econòmica ja estan registrant una davallada en el sector de la construcció que afecta especialment l'habitatge residencial.
- Els indicadors d'activitat econòmica evidencien un bon comportament del sector industrial, sobretot gràcies a les exportacions a la zona euro.
- En resum, degut als efectes d'aquesta crisi financera internacional, l'economia espanyola i la catalana reduiran el seu creixement.
- Aquest tercer trimestre l'atur registrat és superior al del trimestre passat a tots els territoris. Els homes s'han vist més perjudicats per la pujada trimestral de l'atur registrat que no pas les dones, especialment al Barcelonès Nord.
- L'evolució interanual, en canvi, torna a perjudicar més les dones que les homes.
- Els treballadors estrangers han patit increments en l'atur registrat més intensos que pel conjunt de la població. Recordem que al segon trimestre, en un context de descens de l'atur, passava el contrari.
- Pel que fa a l'activitat de procedència, hi ha un cert increment dels aturats procedents de la construcció, més evident pels estrangers.
- Aquest tercer trimestre la contractació ha seguit comportaments diferenciats segons els territoris. La ciutat de Barcelona, i sota els seus efectes la comarca del Barcelonès, reculen entorn del 5%; l'Hospitalet es manté sense canvis i el Barcelonès Nord guanya més de 1.500 contractes.
- Respecte del trimestre passat la contractació indefinida reula a tots els territoris amb més intensitat que el conjunt de la contractació.
- L'evolució interanual de la contractació indefinida al Barcelonès presenta resultats molt satisfactoris.
- Al Barcelonès Nord els contractes signats a través d'empreses de treball temporal han crescut un 12% respecte del tercer trimestre de l'any passat.
- A la construcció hi ha davallades trimestrals (Catalunya: -7'7%, Barcelonès -10'7% i Barcelona -13'5%) i interanuals (Barcelonès: -6'1% i Barcelona: -10%) a tots els àmbits excepte l'Hospitalet.
- Al Barcelonès Nord hi ha un descens trimestral de la contractació a la construcció (-8'6%), que afecta sobretot Sant Adrià (-25'9%), i que en canvi no afecta Santa Coloma, que creix un 0'6%.
- A Catalunya continua la moderació del creixement de contractes subscrits per estrangers, tendència que s'observa des de fa dos trimestres.
- El Barcelonès Nord no segueix la mateixa pauta, i mentre que el creixement interanual del segon trimestre era negatiu (-1'1%), el del tercer creix fins al 16'4%.
- La davallada d'activitat estival repercuteix en els serveis locals d'ocupació del Pacte.
- L'ocupació més demandada és administratiu/va, que ocupa el lloc que el trimestre passat ocupava auxiliar de geriatria. Fa un any era operari/ària de neteja.



## **1. CONJUNTURA ECONÒMICA I LABORAL. BALANÇ DEL TERCER TRIMESTRE DE L'ANY 2007.**

### ***La crisi de les hipoteques als Estats Units fa trontollar l'economia internacional.***

L'augment de preus generat per les alces del petroli i les matèries primeres, afegit a les tensions inflacionistes pròpies de les fases expansives del cicle econòmic, han originat pugues generalitzades en els preus que les autoritats monetàries internacionals han volgut controlar encarint el preu del diner.

A Estats Units la pujada dels tipus d'interès ha provocat importants increments de la morositat en les hipoteques d'alt risc, que són les concedides a persones amb dificultats d'accés al mercat creditici. Les entitats financeres que van concedir aquestes hipoteques d'alt risc les van titularitzar, és a dir, les van convertir en títols negociables per llavors vendre-les a inversors de tot el món, cosa que ha internacionalitzat la crisi.

### ***Reacció de les autoritats monetàries.***

Aquest és el procés que ha fet escampar la crisi fora d'Estats Units, i que en primer terme afecta les entitats financeres. Però també repercuteix en els usuaris del sistema financer, ja que les entitats financeres s'han vist obligades a reduir els crèdits que concedien, alhora que el preu del diner es continua apujant. És per això que els experts qualifiquen aquesta crisi com una crisi de liquiditat, i per afrontar-la la Reserva Federal Americana i el Banc Central Europeu han prestat quantitats molt importants de diners a les entitats financeres.

Tot i l'actuació de les autoritats monetàries, la crisi de les hipoteques d'alt risc ha provocat una falta de confiança generalitzada en el sistema financer nord-americà, que ha afectat les principals empreses financeres, fent reduir el seu valor a la borsa.

La restricció de crèdit també té efectes molt evidents en el mercat immobiliari, i ja ha fet davallar els preus de l'habitatge a USA, i ha contribuït a la desacceleració en el creixement dels preus de l'habitatge a Europa. És important remarcar que parlem de desacceleració, i que el risc que esclati la coneguda "bombolla immobiliària" és baix, tot i que hi poden haver ajustos importants de preus en alguns mercats, com ara el de segones residències.

### ***La situació a Catalunya i a l'Estat.***

Els principals indicadors d'activitat econòmica ja estan registrant una davallada en el sector de la construcció que afecta especialment l'habitatge residencial. Ha crescut l'atur registrat, ha disminuït el nombre de contractes signats, s'ha frenat el creixement dels afiliats i de nous centres de cotització i el nombre d'habitatges iniciats segueix baixant.

Els experts consideren aquesta situació com una oportunitat per reconduir el model de creixement de l'economia espanyola, massa basat en la construcció residencial. Els indicadors d'activitat econòmica evidencien un bon comportament del sector industrial, sobretot gràcies a les exportacions a la zona euro, que han crescut afavorides per la bona evolució de les economies europees, sobretot l'alemanya. Afegeixen que alguns subsectors de la construcció mantindran el dinamisme, sobretot obra civil i mercat d'oficines. Els propers mesos és probable que l'evolució dels diferents indicadors reflecteixi de manera més clara els efectes d'aquesta desacceleració.

En resum, degut als efectes d'aquesta crisi financera internacional, l'economia espanyola i la catalana reduiran el seu creixement.

**Nota:** Els comentaris d'aquest apartat corresponen al tercer trimestre de l'any 2007, i no recullen els canvis posteriors.

## 2. EVOLUCIÓ DE L'ATUR REGISTRAT AL BARCELONÈS

Aquest tercer trimestre l'atur registrat és superior al del trimestre passat a tots els territoris. L'evolució més negativa correspon a Catalunya i al Barcelonès Nord, amb increments de gairebé el 6%, i la més positiva a l'Estat, que no arriba a l'1%.

Les variacions interanuals són poc homogènies, i la dispersió més gran la trobem a la comarca del Barcelonès, on Barcelona i l'Hospitalet perden un 3% dels aturats, mentre que Badalona, i sobretot Sant Adrià de Besòs en guanyen. A Santa Coloma de Gramenet gairebé no hi ha canvis.

### 2.1. Atur registrat, 3r trimestre de 2007

	Mensual			Trimestre		Variació trimestral		Variació anual	
	Juliol	Agost	Setembre	3T 07	Taxa atur	Absoluta	Relativa	Absoluta	Relativa
Espanya	1.970.338	2.028.296	2.017.363	2.005.332	10,5%	17.924	0,9%	37.056	1,9%
Catalunya	255.575	267.473	258.234	260.427	8,3%	14.106	5,7%	1.281	0,5%
Barcelonès	78.699	81.219	78.420	79.446	7,8%	3.329	4,4%	-1.801	-2,2%
Barcelonès Nord	16.795	17.249	16.821	16.955	9,9%	901	5,6%	264	1,6%
Barcelona	52.629	54.331	52.261	53.074	7,3%	2.026	4,0%	-1.773	-3,2%
L'Hospitalet de Llobregat	9.275	9.639	9.338	9.417	8,0%	402	4,5%	-292	-3,0%
Badalona	9.988	10.275	10.020	10.094	10,0%	548	5,7%	181	1,8%
Sant Adrià de Besòs	1.672	1.659	1.671	1.667	10,9%	41	2,5%	109	7,0%
Santa Coloma de Gramenet	5.135	5.315	5.130	5.193	9,3%	311	6,4%	-27	-0,5%

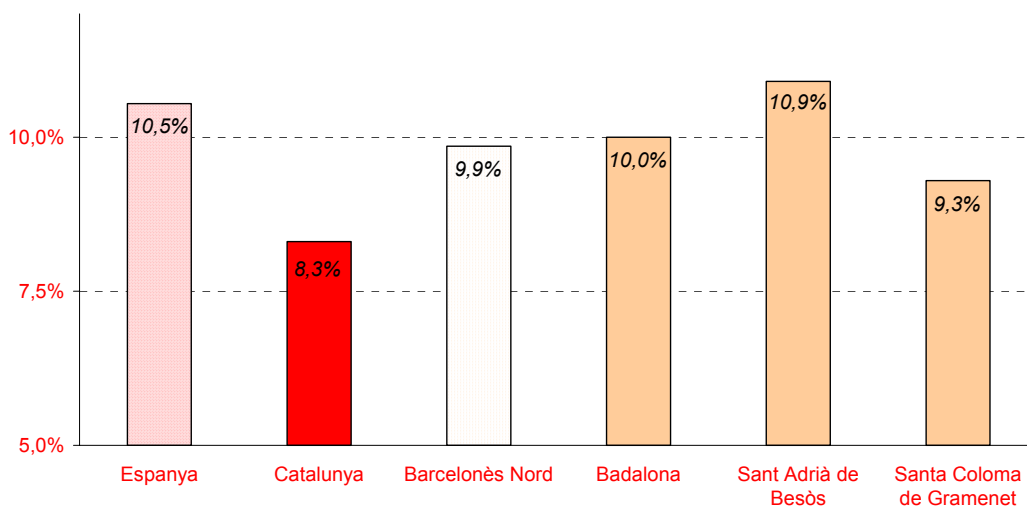
Nota: la taxa d'atur [(nombre d'aturats registrats/població activa)\*100] s'han calculat utilitzant la població activa del Padró 2001.

Font: elaboració pròpia a partir de dades de l'INEM i de l'Observatori del Treball, Departament de Treball

Al fer l'anàlisi per gèneres veiem que contràriament al que acostuma a passar, els homes s'han vist més perjudicats per la pujada trimestral de l'atur registrat que no pas les dones, especialment al Barcelonès Nord, amb un increment del 3'3% per les dones i del 8'9% pels homes, i a Catalunya (4'3% i 7'8% respectivament).

L'evolució interanual, en canvi, torna a perjudicar més les dones que les homes: al Barcelonès Nord hi ha un augment del 0'4% pels homes, que per les dones arriba fins al 2'5%.

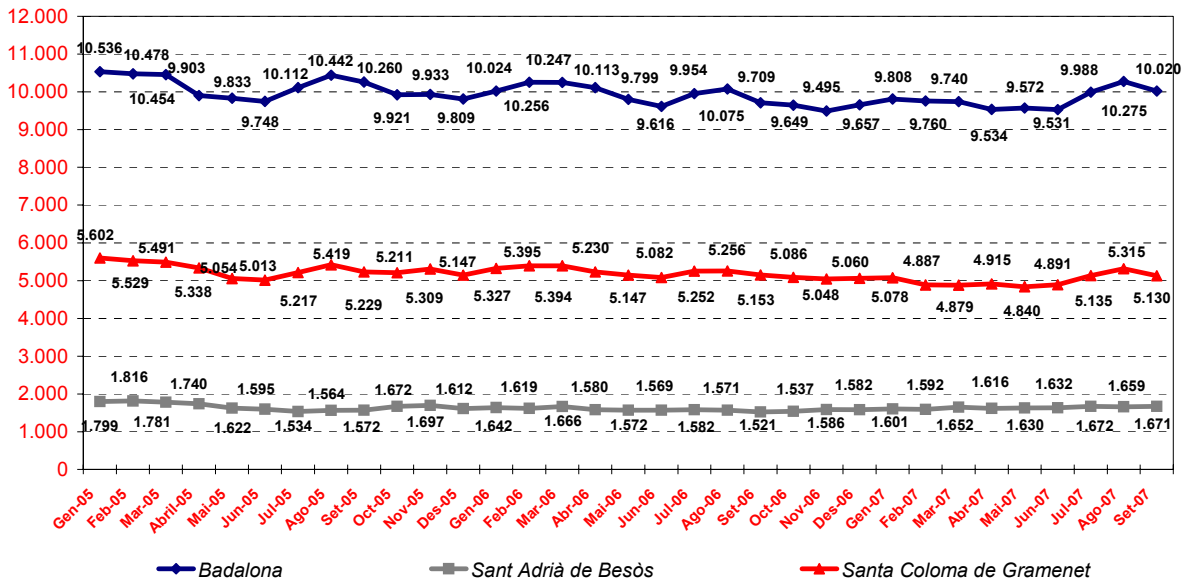
### G.2.1. Taxes d'atur registrat, 3T 07



Nota: la taxa d'atur [(nombre d'aturats registrats/població activa)\*100] s'han calculat utilitzant la població activa del Padró 2001.

Font: elaboració pròpia a partir de dades de l'INEM i de l'Observatori del Treball, Departament de Treball

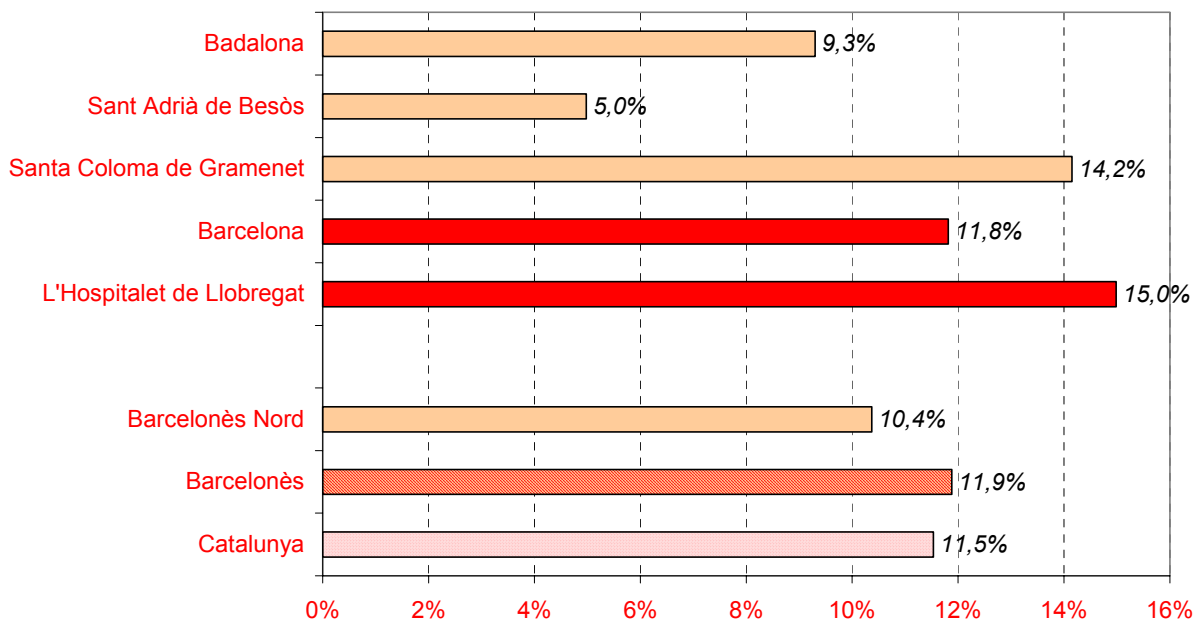
## G.2.2. Evolució de l'atur registrat al Barcelonès Nord



Font: elaboració pròpia a partir de dades de l'Observatori del Treball, Departament de Treball

Els treballadors estrangers han patit increments en l'atur registrat més intensos que pel conjunt de la població, cosa que ha fet augmentar el seu pes en l'atur registrat. Recordem que al segon trimestre, en un context de descens de l'atur, passava el contrari: les disminucions en l'atur registrat dels estrangers quedaven molt per sobre de les del total de la població. Això podria indicar que la població estrangera és més sensible a les oscil·lacions del mercat de treball, però caldrà contrastar-ho quan disposem de sèries temporals sobre l'atur registrat entre els estrangers més llargues, ja que ara només disposem de les d'aquest any 2007, com ja informàvem al butlletí número 25, corresponent al primer trimestre d'enguany.

## G.2.3. Pes relatiu dels estrangers en l'atur registrat. 3T 07



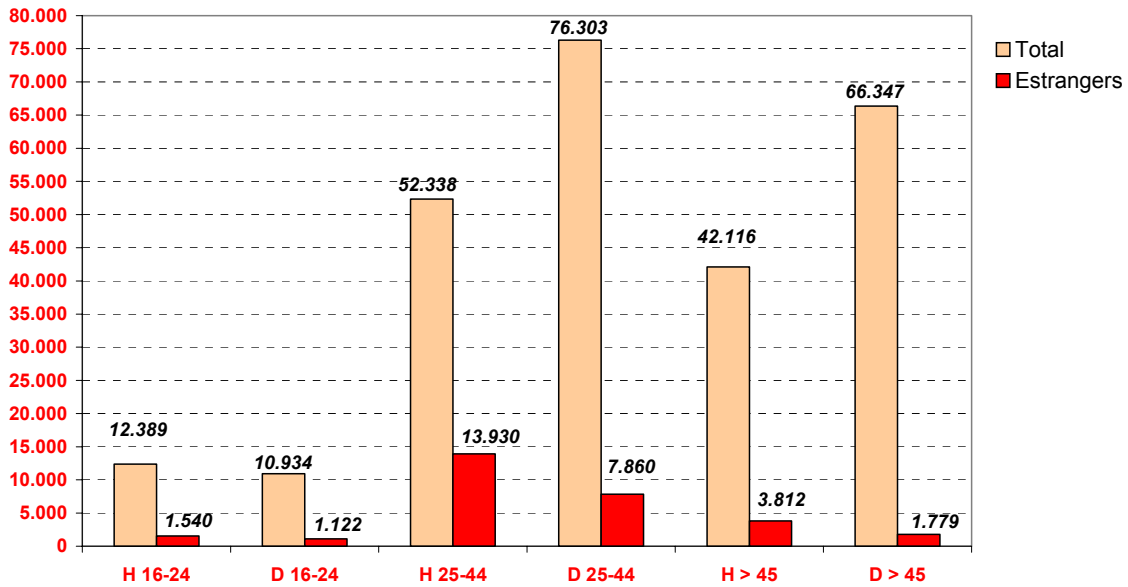
Font: elaboració pròpia a partir de dades de l'Observatori del Treball, Departament de Treball

## Gènere i grups d'edat

El jovent és el col·lectiu beneficiat pel descens interanual en l'atur registrat, especialment els nois, però tot i això les taxes d'atur registrat masculines estan per sobre de les femenines en aquest tram d'edat. També hi ha una certa disminució en el grup de les dones d'entre 25 i 39 anys, sobretot al Barcelonès.

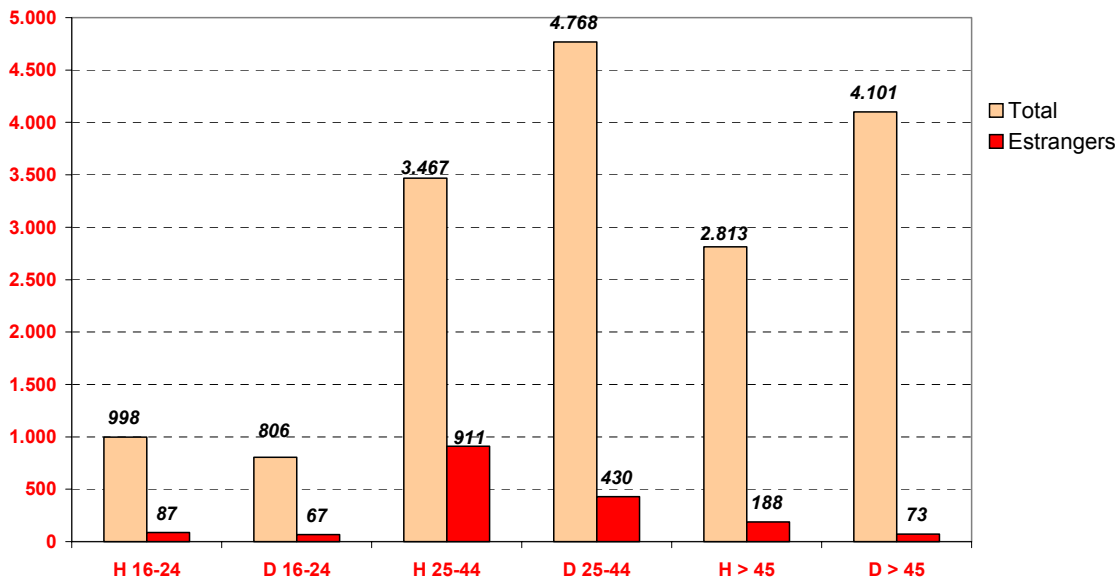
Pel que fa als estrangers cal destacar la bona evolució de les dones, ja que per alguns grups (les menors de 25 anys i el grup d'entre 40 i 54) l'atur registrat ha retrocedit, en un context de creixement de l'atur registrat pel conjunt de la població, que ja hem vist que afectava més els estrangers.

### G.2.4. Aturats per gènere i trams d'edat a Catalunya. 3T 07



Font: elaboració pròpia a partir de dades de l'Observatori del Treball, Departament de Treball

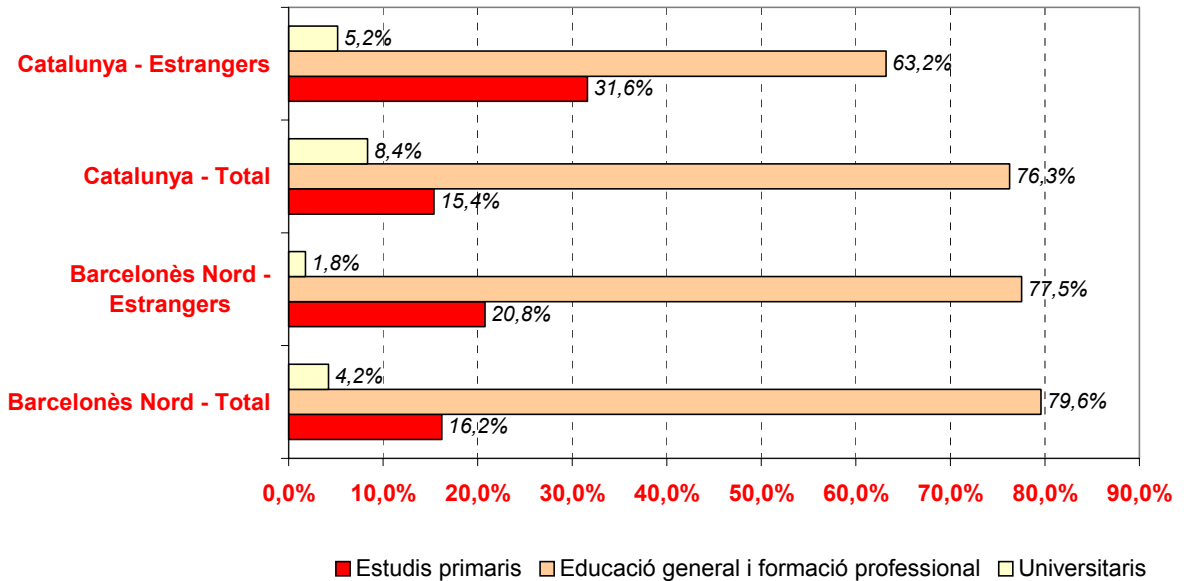
### G.2.5. Aturats per gènere i trams d'edat al Barcelonès Nord. 3T 07



Font: elaboració pròpia a partir de dades de l'Observatori del Treball, Departament de Treball

## Nivell d'estudis, sectors d'activitat i grups professionals

### G.2.6. Pes relatiu dels aturats segons el nivell d'estudis, 3T 07

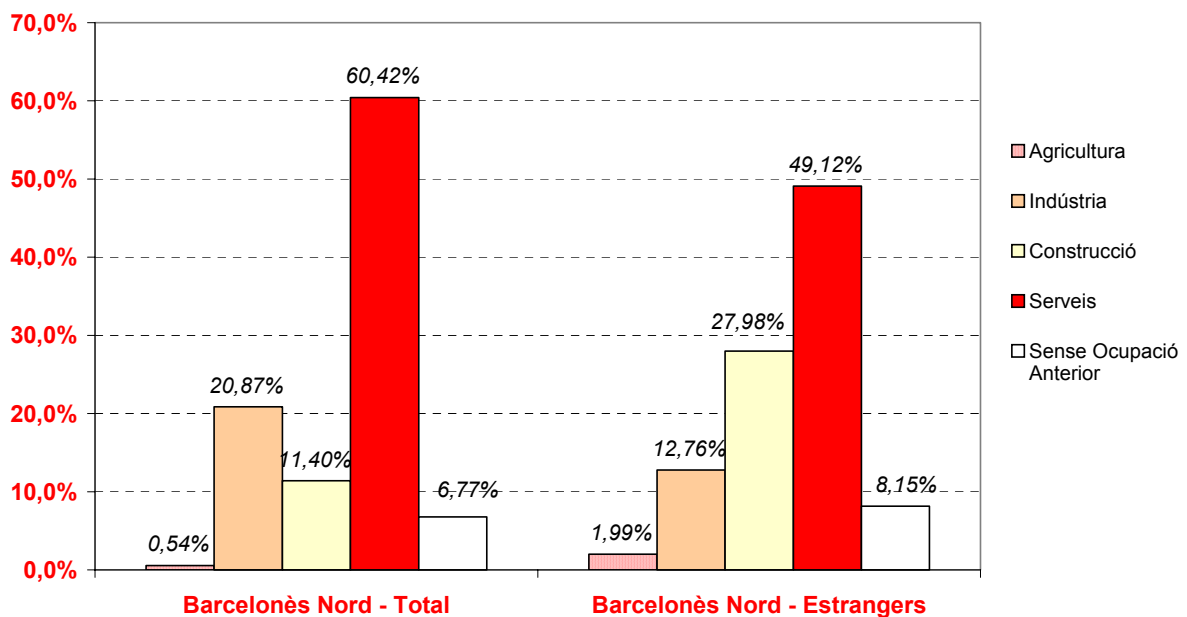


Font: elaboració pròpia a partir de dades de l'Observatori del Treball, Departament de Treball

La distribució dels aturats segons nivell d'estudis es manté molt estable respecte del trimestre passat.

Pel que fa a l'activitat de procedència, hi ha un cert increment dels aturats procedents de la construcció, més evident pels estrangers (23'63% el trimestre passat, 27'98% aquest trimestre) que pel conjunt de la població (10'46% el trimestre passat, 11'4% aquest trimestre).

### G.2.7. Pes relatiu dels aturats del Barcelonès Nord per activitat de procedència, 3T 07.



Font: elaboració pròpia a partir de dades de l'Observatori del Treball, Departament de Treball

### 3. EVOLUCIÓ DE LA CONTRACTACIÓ AL BARCELONÈS

Aquest tercer trimestre la contractació ha seguit comportaments diferenciats segons els territoris. La ciutat de Barcelona, i sota els seus efectes la comarca del Barcelonès, reculen entorn del 5%; l'Hospitalet es manté sense canvis i el Barcelonès Nord guanya més de 1.500 contractes. De l'anàlisi per col·lectius remarquem que la contractació femenina és més dinàmica, especialment al Barcelonès Nord, amb un guany del 15'9%. Per grups d'edat els menors de 25 anys també presenten guanys importants a tots els àmbits, sobretot al Barcelonès Nord, amb un 23'9%.

L'evolució anual també divergeix, i curiosament, al contrari que el que hem vist pel trimestre: la comarca, arrossegada per la ciutat de Barcelona, perd més de 7.500 contractes, l'Hospitalet recula lleument i el Barcelonès Nord guanya gairebé un 6%.

L'estructura de la contractació segueix força estable. Per gènere hi ha diferències entre territoris: al Barcelonès Nord i l'Hospitalet els homes representen més del 50% de la contractació, mentre a Barcelona i a la comarca queden per sota del 50%. Per edats hi ha més homogeneïtat, amb el grup d'entre 25 i 45 anys que absorbeix entorn del 55% dels contractes, els joves al voltant del 32%, mentre que els més grans de 45 anys sempre queden per sota del 15% de participació en la contractació.

<b>3.1. Contractació, 3r trimestre de 2007</b>									
	3T 07	2T 07	3T 06	2T 06	3T 05	Var 2T 07 3T 07	Var 2T 06 3T 06	Var. 3T 06 3T 07	Var. 3T 05 3T 06
<b>Contractes</b>									
Espanya	4.637.874	4.593.599	4.668.547	4.597.532	4.486.602	1,0	1,5	-0,7	4,1
Catalunya	715.379	709.612	729.924	714.866	706.295	0,8	2,1	-2,0	3,3
Província de Barcelona	518.300	523.044	532.351	526.347	505.124	-0,9	1,1	-2,6	5,4
<b>Barcelonès</b>	<b>248.588</b>	<b>259.904</b>	<b>256.183</b>	<b>261.821</b>	<b>247.129</b>	<b>-4,4</b>	<b>-2,2</b>	<b>-3,0</b>	<b>3,7</b>
<b>Barcelonès Nord</b>	<b>19.799</b>	<b>18.234</b>	<b>18.701</b>	<b>19.987</b>	<b>17.737</b>	<b>8,6</b>	<b>-6,4</b>	<b>5,9</b>	<b>5,4</b>
<b>Contractes Indefinits</b>									
Espanya	500.713	537.587	508.970	465.010	347.274	-6,9	9,5	-1,6	46,6
Catalunya	108.242	118.219	110.522	110.784	87.584	-8,4	-0,2	-2,1	26,2
Província de Barcelona	79.890	85.643	80.524	75.324	56.461	-6,7	6,9	-0,8	42,6
<b>Barcelonès</b>	<b>39.496</b>	<b>43.117</b>	<b>39.291</b>	<b>38.171</b>	<b>28.687</b>	<b>-8,4</b>	<b>2,9</b>	<b>0,5</b>	<b>37,0</b>
<b>Barcelonès Nord</b>	<b>3.125</b>	<b>3.181</b>	<b>3.086</b>	<b>3.011</b>	<b>1.740</b>	<b>-1,8</b>	<b>2,5</b>	<b>1,3</b>	<b>77,4</b>
						Dif 2T 07 3T 07	Dif 2T 06 3T 06	Dif. 3T 06 3T 07	Dif. 3T 05 3T 06
<b>% Contractes indefinits s/ contractes</b>									
Espanya	10,8	11,7	10,9	10,1	7,7	-0,9	0,8	-0,1	3,2
Catalunya	15,1	16,7	15,1	15,5	12,4	-1,5	-0,4	0,0	2,7
Província de Barcelona	15,4	16,4	15,1	14,3	11,2	-1,0	0,8	0,3	3,9
<b>Barcelonès</b>	<b>15,9</b>	<b>16,6</b>	<b>15,3</b>	<b>14,6</b>	<b>11,6</b>	<b>-0,7</b>	<b>0,8</b>	<b>0,6</b>	<b>3,7</b>
<b>Barcelonès Nord</b>	<b>15,8</b>	<b>17,4</b>	<b>16,5</b>	<b>15,1</b>	<b>9,8</b>	<b>-1,7</b>	<b>1,4</b>	<b>-0,7</b>	<b>6,7</b>

Font: elaboració pròpia a partir de dades de l'INEM i de l'Observatori del Treball, Departament de Treball

#### Contractació indefinida

Respecte del trimestre passat la contractació indefinida recula a tots els territoris amb més intensitat que el conjunt de la contractació.

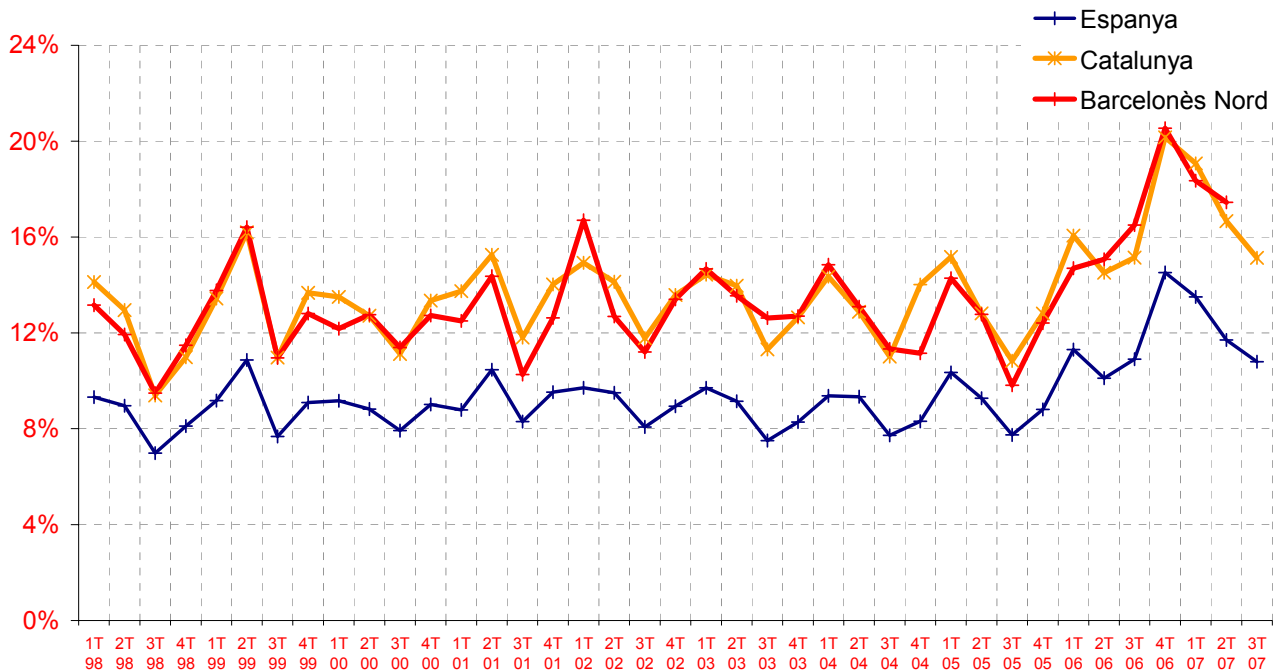
El Barcelonès Nord es beneficia del descens més petit, que amb només 55 contractes menys, queda molt per sota de la resta d'àmbits. Per gèneres, les dones signen els mateixos contractes indefinits que el trimestre passat, i per tant tot el retrocés perjudica als homes. Pel que fa a l'edat, el grup d'entre 25 i

45 anys pateix tota la davallada de la contractació indefinida, mentre que els menors de 25 i els més grans de 45 guanyen participació (1'1% i 0'8% respectivament).

Aquest trimestre cal parlar amb més deteniment de l'evolució interanual de la contractació indefinida al Barcelonès, perquè presenta resultats molt satisfactoris. El tercer trimestre de l'any passat va entrar en vigor el Reial Decret 5/2006 per a la millora i el creixement de l'ocupació, que bonificava la conversió de contractes temporals en indefinits només durant la segona meitat de l'any 2006. Aquesta normativa va provocar increments molt importants en la contractació indefinida a tots els territoris (el més destacat és l'increment entre el tercer trimestre del 2005 i el tercer del 2006 al Barcelonès Nord, que fou del 77%). Aquesta situació de partida tan favorable per la contractació indefinida feia pensar que enguany l'evolució interanual seria clarament negativa, però no ha estat així, ja que tots els territoris analitzats han registrat increments.

A Catalunya, Espanya i la província de Barcelona l'evolució interanual és lleugerament negativa, però repetim que aquesta davallada és poc significativa, ja que al tercer trimestre de l'any 2006 es van assolir els nivells més alts.

### G.3.1. Pes relatiu de la contractació indefinida, 1T 98 - 3T 07



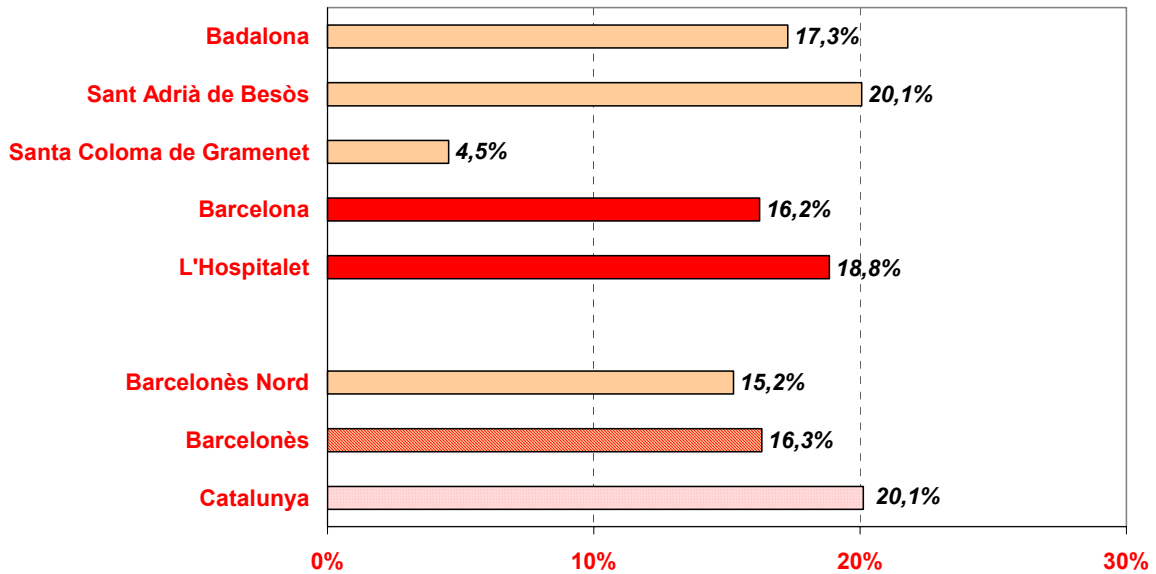
Font: elaboració pròpia a partir de dades de l'Observatori del Treball, Departament de Treball

### Contractació a través d'ETT

Al Barcelonès Nord els contractes signats a través d'empreses de treball temporal han crescut un 12% respecte del tercer trimestre de l'any passat. Per gèneres, l'increment més important correspon a les dones (23'9%). Per edats els més grans de 30 anys creixen més d'un 40%, en canvi, els menors de 30 anys reculen lleugerament.

A Catalunya i a la comarca del Barcelonès ha passat a l'inrevés, ja que el nombre de contractes intermedis per les ETT s'ha reduït entre un 3% i un 3'5%. Els homes i els menors de 30 anys són els que acumulen davallades més intenses.

### G.3.2. Contractes a través d'ETT, 3T 07



Font: elaboració pròpia a partir de dades de l'Observatori del Treball, Departament de Treball

### Contractació per sectors d'activitat

S'accentuen les diferències en la participació dels diferents sectors a la contractació entre el Barcelonès Nord i la comarca: al Barcelonès els serveis absorbeixen el 88'4% dels contractes, pel 84% el trimestre passat. A la subcomarca representen un 73'1%, mentre que el trimestre passat no arribaven al 67%.

A la construcció hi ha davallades trimestrals (Catalunya: -7'7%, Barcelonès -10'7% i Barcelona -13'5%) i interanuals (Barcelonès: -6'1% i Barcelona: -10%) a tots els àmbits excepte l'Hospitalet. És curiós el comportament de Barcelona ciutat: és l'àmbit on la construcció tenia menys pes, i on més recula.

Al Barcelonès Nord hi ha un descens trimestral (-8'6%), que afecta sobretot Sant Adrià (-25'9%), i que en canvi no afecta Santa Coloma, que creix un 0'6%; i també interanual (-1'7%), que torna a ser més intens a Sant Adrià (12'9%) i a Santa Coloma és de signe contrari, i creix un 21'2%.

Pel que es desprèn de les dades que ara disposem, podríem dir que la davallada de la construcció ha afectat més l'àmbit on el sector era menys important, la ciutat de Barcelona, i en canvi no ha afectat a Santa Coloma de Gramenet ni a l'Hospitalet, municipis on la construcció té un pes molt important. Caldrà seguir atentament l'evolució en aquests municipis.

### Perfil del contractat

Pocs canvis en el perfil del contractat. El més remarcable és la modalitat de contractació a Santa Coloma de Gramenet, que deixa de ser *eventual per circumstàncies de la producció* per tornar a passar a *obra i servei*, la modalitat que era més usada en els trimestres anteriors.

### 3.2. Perfil del contractat, 3r trimestre de 2007

	Sexe	Edat	Sector	Durada (mesos)	Tipus de contracte
<b>Barcelonès</b>	Dona (52'1%)	>=30 a <45 (34'3%)	Serveis (88'4%)	<=6 (52'4%)	Eventuals circumstàncies producció (39'4%)
Barcelona	Dona (53'1%)	>=30 a <45 (34'0%)	Serveis (90'3%)	<=6 (53'2%)	Eventuals circumstàncies producció (39'6%)
L'Hospitalet de Llob.	Home (52'0%)	>=30 a <45 (35'2%)	Serveis (81'7%)	<=6 (46'3%)	Eventuals circumstàncies producció (37'5%)
<b>Barcelonès Nord</b>	Home (55'4%)	>=30 a <45 (36'1%)	Serveis (73'1%)	<=6 (48'8%)	Eventuals circumstàncies producció (38'1%)
Badalona	Home (55'0%)	>=30 a <45 (35'5%)	Serveis (72'5%)	<=6 (52'1%)	Eventuals circumstàncies producció (41'1%)
Sant Adrià de Besòs	Home (56'5%)	>=30 a <45 (36'3%)	Serveis (70'5%)	<=6 (39'7%)	Obra o servei (42'1%)
Santa Coloma de G.	Home (56'9%)	>=30 a <45 (38'2%)	Serveis (65'9%)	<=6 (40'1%)	Obra o servei (35'1%)

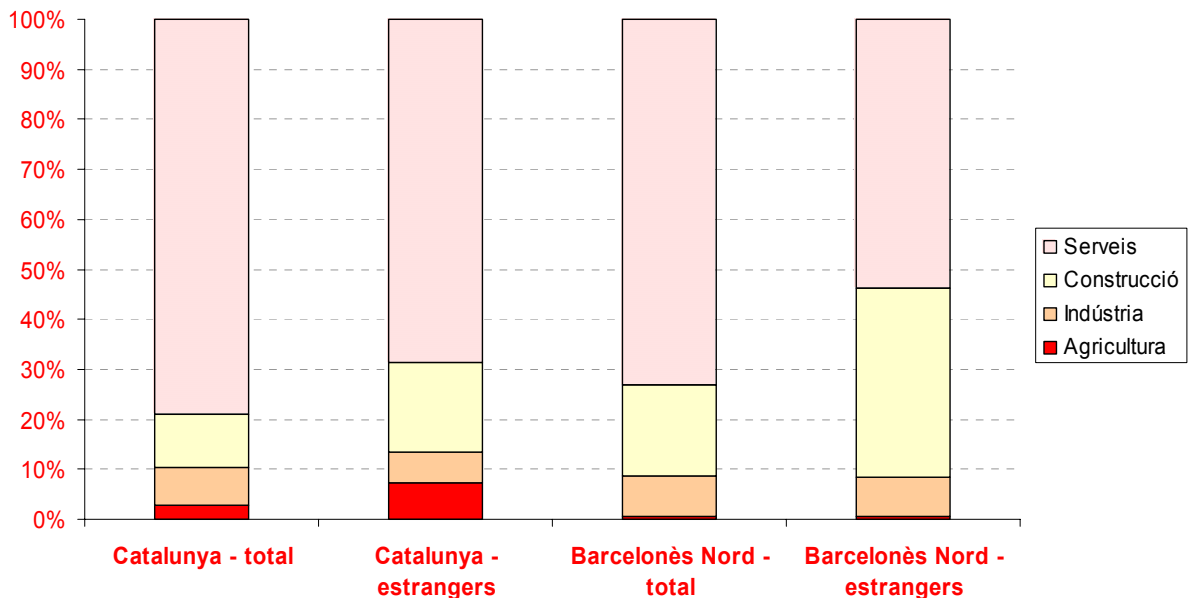
Font: elaboració pròpia a partir de dades de l'Observatori del Treball, Departament de Treball.

### Contractació a estrangers

A Catalunya continua la moderació del creixement de contractes subscrits per estrangers, tendència que s'observa des de fa dos trimestres. Hem passat d'un increment interanual del 8'2% pel segon trimestre a un del 7% pel tercer trimestre, i els indefinits reculen un -1'6%.

El Barcelonès Nord no segueix la mateixa pauta, i mentre que el creixement interanual del segon trimestre era negatiu (-1'1%), el del tercer creix fins al 16'4%, sobretot per l'ascens de les dones (39'3%) i dels menors de 20 anys (74'1%). Per sectors els serveis experimenten l'increment més gran (26'9%), i per durada és curiós constatar que els que creixen més són els de durada més curta (un dia de contracte, 89%) i més llarga (més de 24 mesos, 71'4%). Els indefinits augmenten un 6'4%.

### G.3.3 Distribució de la contractació per sectors - comparativa entre total de contractats i estrangers, 3T 07



## 4. INFORMACIÓ DE LA XARXA DE SERVEIS MUNICIPALS D'OCUPACIÓ DEL PACTE

### 4.1. Ofertes de treball als serveis municipals d'ocupació, 3r trimestre de 2007

	Ofertes de treball gestionades (1)	Llocs de treball ofertats (LTO) (2)	Empreses (3)	Demandants contactats (4)	Ofertes per empresa (1)/(3)	LTO per empresa (2)/(3)	Demandants per LTO (4)/(2)
<b>Dades absolutes</b>							
Badalona	93	122	71	422	1,31	1,72	3,46
Santa Coloma de Gramenet	160	247	101	947	1,58	2,45	3,83
Sant Adrià de Besòs	29	70	22	449	1,32	3,18	6,41
<i>Barcelonès Nord</i>	282	439	194	1.818	1,45	2,26	4,14
<b>Variació absoluta 2T 07 - 3T 07</b>							
Badalona	-2	13	10	-253			
Santa Coloma de Gramenet	-158	-221	-195	-1.198			
Sant Adrià de Besòs	0	14	0	79			
<i>Barcelonès Nord</i>	-160	-194	-185	-1.372			
<b>Variació absoluta 3T 06 - 3T 07</b>							
Badalona	23	51	19	322			
Santa Coloma de Gramenet	-14	-34	1	-300			
Sant Adrià de Besòs	5	20	9	217			
<i>Barcelonès Nord</i>	14	37	29	239			

Font: elaboració pròpia a partir de dades de l'IMPO, Grameimpuls i el SIOL de l'Ajuntament de Sant Adrià de Besòs.

### 4.2. Rànquing llocs de treball més demandats, 3r trimestre de 2007

#### Badalona

Operari/ària neteja (15)  
Administratiu/va (9)  
Aux Administratiu/va (5)  
Conserge (5)  
Cambrer (4)

#### Santa Coloma de Gramenet

Administratiu/va (38)  
Operari/ària neteja (37)  
Aux Administratiu/va (20)  
Operari/ària de producció (12)  
Dependent/a (8)

#### Sant Adrià de Besòs

Comerciant (20)  
Personal serveis establiments (19)  
Peons (9)  
Administratiu/va(5)  
Tècnics (2)

#### Barcelonès Nord

Administratiu/va (53)  
Operari/ària neteja (52)  
Aux Administratiu/va (25)  
Comerciant (20)  
Personal serveis establiments (19)

Nota: entre parèntesi el nombre de llocs de treball ofertats.

Font: elaboració pròpia a partir de dades de l'IMPO, Grameimpuls i l'Ajuntament de Sant Adrià de Besòs

### **La davallada d'activitat estival repercuteix en els serveis locals d'ocupació del Pacte**

La variació interanual, que evita l'estacionalitat del període de vacances, és positiva pels tres serveis.

La variació trimestral, en canvi, és negativa, ja que durant el segon trimestre es va assolir un volum d'activitat molt elevat, i a més en aquest tercer trimestre hi ha l'efecte de les vacances, que sempre fan reduir l'activitat.

L'ocupació més demandada és administratiu/va, que ocupa el lloc que el trimestre passat ocupava auxiliar de geriatria. Fa un any era operari/ària de neteja.



## **5. TAULES RESUM**


**DADES ATUR (1)**

	EDAT			EDAT - HOMES					EDAT - DONES									
	Total	Homes	Dones	<=19	>19 a <=24	>=25 a <30	>=30 a <45	>=45	<=19	>19 a <=24	>=25 a <30	>=30 a <45	>=45	<=19	>19 a <=24	>=25 a <30	>=30 a <45	>=45
<b>3T 2007</b>																		
<b>CATALUNYA</b>	260.427	106.842	153.585	6.786	16.537	31.432	97.208	108.463	4.030	8.359	14.078	38.260	42.116	2.756	8.178	17.354	58.949	66.347
<b>Barcelonès</b>	79.446	34.518	44.928	1.891	4.454	9.490	28.536	35.075	1.157	2.335	4.528	12.096	14.401	734	2.119	4.962	16.439	20.675
Barcelona	53.074	22.981	30.093	1.051	2.675	6.293	18.987	24.068	620	1.424	2.985	8.064	9.888	431	1.251	3.308	10.922	14.180
L'Hospitalet	9.417	4.258	5.159	237	578	1.126	3.384	4.092	155	296	583	1.524	1.699	83	282	543	1.860	2.392
<b>Barcelonès Nord</b>	16.955	7.279	9.676	603	1.201	2.071	6.166	6.915	383	615	959	2.508	2.813	220	586	1.111	3.657	4.101
Badalona	10.094	4.193	5.902	355	704	1.180	3.609	4.248	222	357	565	1.413	1.637	133	347	615	2.196	2.612
Sant Adrià de Besòs	1.667	713	954	81	145	202	602	639	54	77	86	233	263	27	68	116	369	375
Santa Coloma de Gramenet	5.193	2.373	2.820	167	353	689	1.955	2.029	106	181	309	864	913	60	172	381	1.092	1.116
<b>2T 2007</b>																		
<b>CATALUNYA</b>	246.321	99.114	147.207	6.296	15.256	28.751	90.073	105.945	3.663	7.658	12.610	34.229	40.954	2.633	7.598	16.141	55.843	64.991
<b>Barcelonès</b>	76.117	33.044	43.073	1.743	4.195	8.712	26.874	34.592	1.049	2.220	4.234	11.275	14.266	694	1.974	4.478	15.599	20.327
Barcelona	51.048	22.387	28.661	1.000	2.565	5.769	17.925	23.788	604	1.388	2.833	7.676	9.886	396	1.177	2.935	10.249	13.904
L'Hospitalet	9.015	3.974	5.041	207	535	1.025	3.191	4.057	125	276	529	1.388	1.656	82	259	496	1.802	2.401
<b>Barcelonès Nord</b>	16.054	6.683	9.371	536	1.094	1.918	5.758	6.747	320	556	871	2.210	2.724	216	538	1.047	3.548	4.023
Badalona	9.546	3.866	5.679	303	636	1.076	3.374	4.156	178	333	503	1.251	1.603	125	304	574	2.123	2.554
Sant Adrià de Besòs	1.626	685	941	87	135	202	581	620	54	66	84	225	255	33	69	118	356	364
Santa Coloma de Gramenet	4.882	2.131	2.751	146	323	640	1.802	1.971	88	158	285	734	866	58	165	355	1.067	1.105
<b>Var Abs 2T07 - 3T07</b>																		
<b>CATALUNYA</b>	14.106	7.728	6.378	490	1.281	2.681	7.135	2.518	367	701	1.468	4.031	1.162	123	580	1.213	3.106	1.356
<b>Barcelonès</b>	3.329	1.474	1.855	148	259	778	1.662	483	108	115	294	821	135	40	145	484	840	348
Barcelona	2.026	594	1.432	51	110	524	1.062	280	16	36	152	388	2	35	74	373	673	276
L'Hospitalet	402	284	118	30	43	101	193	35	30	20	54	136	43	1	23	47	58	-9
<b>Barcelonès Nord</b>	901	596	305	67	107	153	408	168	63	59	88	298	89	4	48	64	109	78
Badalona	548	327	223	52	68	104	235	92	44	24	62	162	34	8	43	41	73	58
Sant Adrià de Besòs	41	28	13	-6	10	0	21	19	0	11	2	8	8	-6	-1	-2	13	11
Santa Coloma de Gramenet	311	242	69	21	30	49	153	58	18	23	24	130	47	2	7	26	25	11
<b>Var Rel 2T07 - 3T07</b>																		
<b>CATALUNYA</b>	5,7%	7,8%	4,3%	7,8%	8,4%	9,3%	23,4%	10,4%	10,0%	9,2%	11,6%	34,7%	13,2%	4,7%	7,6%	7,5%	16,5%	9,0%
<b>Barcelonès</b>	4,4%	4,5%	4,3%	8,5%	6,2%	8,9%	18,4%	6,4%	10,3%	5,2%	6,9%	21,8%	4,3%	5,8%	7,3%	10,8%	16,0%	7,6%
Barcelona	4,0%	2,7%	5,0%	5,1%	4,3%	9,1%	17,6%	5,4%	2,6%	2,6%	5,4%	15,2%	0,4%	8,8%	6,3%	12,7%	19,5%	8,7%
L'Hospitalet	4,5%	7,1%	2,3%	14,5%	8,0%	9,9%	18,2%	4,2%	24,0%	7,2%	10,2%	29,3%	11,3%	1,2%	8,9%	9,5%	10,1%	-1,5%
<b>Barcelonès Nord</b>	5,6%	8,9%	3,3%	12,5%	9,8%	8,0%	21,2%	10,7%	19,7%	10,6%	10,1%	40,2%	14,4%	1,9%	8,9%	6,1%	9,3%	8,7%
Badalona	5,7%	8,5%	3,9%	17,2%	10,7%	9,7%	20,8%	9,7%	24,7%	7,2%	12,3%	38,3%	10,0%	6,4%	14,1%	7,1%	10,4%	11,1%
Sant Adrià de Besòs	2,5%	4,1%	1,4%	-6,9%	7,4%	0,0%	10,4%	14,6%	0,0%	16,7%	2,4%	9,9%	15,2%	-18,2%	-1,4%	-1,7%	11,1%	11,4%
Santa Coloma de Gramenet	6,4%	11,4%	2,5%	14,4%	9,3%	7,7%	26,0%	11,5%	20,5%	14,6%	8,4%	54,4%	23,6%	3,4%	4,2%	7,3%	7,1%	3,3%
<b>Pes relatiu</b>																		
<b>CATALUNYA</b>	100,0%	41,0%	59,0%	2,6%	6,3%	12,1%	37,3%	41,6%	1,5%	3,2%	5,4%	14,7%	16,2%	1,1%	3,1%	6,7%	22,6%	25,5%
<b>Barcelonès</b>	100,0%	43,4%	56,6%	2,4%	5,6%	11,9%	35,9%	44,1%	1,5%	2,9%	5,7%	15,2%	18,1%	0,9%	2,7%	6,2%	20,7%	26,0%
Barcelona	100,0%	43,3%	56,7%	2,0%	5,0%	11,9%	35,8%	45,3%	1,2%	2,7%	5,6%	15,2%	18,6%	0,8%	2,4%	6,2%	20,6%	26,7%
L'Hospitalet	100,0%	45,2%	54,8%	2,5%	6,1%	12,0%	35,9%	43,5%	1,6%	3,1%	6,2%	16,2%	18,0%	0,9%	3,0%	5,8%	19,8%	25,4%
<b>Barcelonès Nord</b>	100,0%	42,9%	57,1%	3,6%	7,1%	12,2%	36,4%	40,8%	2,3%	3,6%	5,7%	14,8%	16,6%	1,3%	3,5%	6,6%	21,6%	24,2%
Badalona	100,0%	41,5%	58,5%	3,5%	7,0%	11,7%	35,8%	42,1%	2,2%	3,5%	5,6%	14,0%	16,2%	1,3%	3,4%	6,1%	21,8%	25,9%
Sant Adrià de Besòs	100,0%	42,8%	57,2%	4,9%	8,7%	12,1%	36,1%	38,3%	3,2%	4,6%	5,2%	14,0%	15,8%	1,6%	4,1%	7,0%	22,1%	22,5%
Santa Coloma de Gramenet	100,0%	45,7%	54,3%	3,2%	6,8%	13,3%	37,6%	39,1%	2,0%	3,5%	6,0%	16,6%	17,6%	1,2%	3,3%	7,3%	21,0%	21,5%


**DADES ATUR (2)**
**GRUPS PROFESSIONALS**

	Personal directiu de les empreses i de les administracions públiques	Tècnics i professionals científics i intel·lectuals	Tècnics i professionals de suport	Empleats administratius	Treballadors de serveis de restauració, personals, protecció i venedors de comerços	Treballadors qualificats en activitats agràries i pesqueres	Artesans i treballadors qualificats de les indústries manufactureres, la construcció i la mineria	Operadors d'instal·lacions i maquinària, i muntadors	Treballadors no qualificats
<b>3T 2007</b>									
<b>CATALUNYA</b>	5.216	14.035	24.322	40.135	45.284	2.273	30.890	26.914	71.314
<b>Barcelonès</b>	2.349	6.184	9.037	14.574	14.290	412	8.356	5.134	19.097
Barcelona	2.172	5.375	7.251	11.167	9.607	256	4.641	2.608	9.988
L'Hospitalet	67	301	685	1.290	1.655	48	1.138	748	3.484
<b>Barcelonès Nord</b>	109	509	1.101	2.117	3.028	109	2.577	1.779	5.626
Badalona	88	354	697	1.354	1.811	59	1.435	1.016	3.280
Sant Adrià de Besòs	6	26	95	198	294	12	211	150	675
Santa Coloma de Gramenet	15	129	309	565	922	38	930	613	1.671
<b>2T 2007</b>									
<b>CATALUNYA</b>	5.020	11.064	22.427	38.627	44.535	2.173	27.549	25.915	68.966
<b>Barcelonès</b>	2.253	5.110	8.456	13.953	14.169	418	7.742	4.992	19.009
Barcelona	2.079	4.511	6.825	10.731	9.615	269	4.461	2.581	9.963
L'Hospitalet	57	233	640	1.248	1.591	47	1.032	682	3.483
<b>Barcelonès Nord</b>	117	366	991	1.973	2.963	102	2.248	1.729	5.562
Badalona	96	251	634	1.281	1.756	59	1.243	970	3.255
Sant Adrià de Besòs	7	19	82	186	281	10	194	150	698
Santa Coloma de Gramenet	14	95	275	507	926	33	812	610	1.609
<b>Var Abs 2T07 - 3T07</b>									
<b>CATALUNYA</b>	196	2.971	1.895	1.508	749	100	3.341	999	2.348
<b>Barcelonès</b>	96	1.074	581	621	121	-6	614	142	88
Barcelona	93	864	426	436	-8	-13	180	27	25
L'Hospitalet	10	68	45	42	64	1	106	66	1
<b>Barcelonès Nord</b>	-8	143	110	144	65	7	329	50	64
Badalona	-8	103	63	73	55	0	192	46	25
Sant Adrià de Besòs	-1	7	13	12	13	2	17	0	-23
Santa Coloma de Gramenet	1	34	34	58	-4	5	118	3	62
<b>Var Rel 2T07 - 3T07</b>									
<b>CATALUNYA</b>	3,9%	26,9%	8,4%	3,9%	1,7%	4,6%	12,1%	3,9%	3,4%
<b>Barcelonès</b>	4,3%	21,0%	6,9%	4,5%	0,9%	-1,4%	7,9%	2,8%	0,5%
Barcelona	4,5%	19,2%	6,2%	4,1%	-0,1%	-4,8%	4,0%	1,0%	0,3%
L'Hospitalet	17,5%	29,2%	7,0%	3,4%	4,0%	2,1%	10,3%	9,7%	0,0%
<b>Barcelonès Nord</b>	-6,8%	39,1%	11,1%	7,3%	2,2%	6,9%	14,6%	2,9%	1,2%
Badalona	-8,3%	41,0%	9,9%	5,7%	3,1%	0,0%	15,4%	4,7%	0,8%
Sant Adrià de Besòs	-14,3%	36,8%	15,9%	6,5%	4,6%	20,0%	8,8%	0,0%	-3,3%
Santa Coloma de Gramenet	7,1%	35,8%	12,4%	11,4%	-0,4%	15,2%	14,5%	0,5%	3,9%
<b>Pes relatiu</b>									
<b>CATALUNYA</b>	2,0%	5,4%	9,3%	15,4%	17,4%	0,9%	11,9%	10,3%	27,4%
<b>Barcelonès</b>	3,0%	7,8%	11,4%	18,3%	18,0%	0,5%	10,5%	6,5%	24,0%
Barcelona	4,1%	10,1%	13,7%	21,0%	18,1%	0,5%	8,7%	4,9%	18,8%
L'Hospitalet	0,7%	3,2%	7,3%	13,7%	17,6%	0,5%	12,1%	7,9%	37,0%
<b>Barcelonès Nord</b>	0,6%	3,0%	6,5%	12,5%	17,9%	0,6%	15,2%	10,5%	33,2%
Badalona	0,9%	3,5%	6,9%	13,4%	17,9%	0,6%	14,2%	10,1%	32,5%
Sant Adrià de Besòs	0,4%	1,6%	5,7%	11,9%	17,6%	0,7%	12,7%	9,0%	40,5%
Santa Coloma de Gramenet	0,3%	2,5%	6,0%	10,9%	17,8%	0,7%	17,9%	11,8%	32,2%


**DADES ATUR (3)**
**SECTORS D'ACTIVITAT ECONÒMICA**

	Agricultura	Indústria	Construcció	Serveis	Sense Ocupació Anterior	Comerç i reparacions	Hoteleria	Transport, emmagatzema tge i comunicació	Mediació financera	Activitats immobiliàries; serveis empresa	Administració pública	Educació	Activitats sanitàries i serveis socials	Altres activitats socials; serveis
<b>3T 2007</b>														
<b>CATALUNYA</b>	3.238	60.223	24.535	161.232	11.199	34.813	18.290	6.243	1.930	68.965	4.495	5.277	6.437	13.720
<b>Barcelonès</b>	389	12.771	6.030	56.692	3.565	10.787	5.365	2.141	781	27.544	1.037	1.828	2.084	4.713
Barcelona	256	7.413	3.155	40.205	2.045	7.208	3.749	1.539	671	19.785	668	1.466	1.543	3.315
L'Hospitalet	41	1.819	942	6.242	373	1.297	649	250	43	2.963	117	131	216	514
<b>Barcelonès Nord</b>	92	3.539	1.933	10.244	1.147	2.281	967	352	68	4.796	253	231	325	884
Badalona	58	1.993	1.070	6.180	793	1.349	547	203	44	2.992	141	144	204	509
Sant Adrià de Besòs	14	250	141	1.189	74	184	86	32	6	701	49	17	27	81
Santa Coloma de Gramenet	20	1.296	722	2.875	280	748	334	117	18	1.102	62	70	93	295
<b>2T 2007</b>														
<b>CATALUNYA</b>	2.998	58.271	20.581	153.350	11.120	33.763	18.174	6.150	1.871	64.953	4.169	3.744	6.461	12.953
<b>Barcelonès</b>	396	12.389	5.372	54.229	3.731	10.381	5.292	2.090	758	26.400	948	1.317	2.098	4.497
Barcelona	263	7.216	2.873	38.513	2.183	7.001	3.735	1.511	650	19.005	606	1.033	1.548	3.135
L'Hospitalet	45	1.741	821	6.005	403	1.234	642	237	41	2.887	101	105	215	480
<b>Barcelonès Nord</b>	87	3.432	1.678	9.711	1.145	2.145	915	342	67	4.508	241	179	335	882
Badalona	55	1.916	931	5.846	797	1.258	525	193	44	2.793	136	117	206	523
Sant Adrià de Besòs	11	249	139	1.160	67	177	84	32	6	691	47	12	25	80
Santa Coloma de Gramenet	21	1.267	609	2.704	281	711	306	116	17	1.024	58	50	104	279
<b>Var Abs 2T07 - 3T07</b>														
<b>CATALUNYA</b>	240	1.952	3.954	7.882	79	1.050	116	93	59	4.012	326	1.533	-24	767
<b>Barcelonès</b>	-7	382	658	2.463	-166	406	73	51	23	1.144	89	511	-14	216
Barcelona	-7	197	282	1.692	-138	207	14	28	21	780	62	433	-5	180
L'Hospitalet	-4	78	121	237	-30	63	7	13	2	76	16	26	1	34
<b>Barcelonès Nord</b>	5	107	255	533	2	136	52	10	1	288	12	52	-10	2
Badalona	3	77	139	334	-4	91	22	10	0	199	5	27	-2	-14
Sant Adrià de Besòs	3	1	2	29	7	7	2	0	0	10	2	5	2	1
Santa Coloma de Gramenet	-1	29	113	171	-1	37	28	1	1	78	4	20	-11	16
<b>Var Rel 2T07 - 3T07</b>														
<b>CATALUNYA</b>	8,0%	3,3%	19,2%	5,1%	0,7%	3,1%	0,6%	1,5%	3,2%	6,2%	7,8%	40,9%	-0,4%	5,9%
<b>Barcelonès</b>	-1,8%	3,1%	12,2%	4,5%	-4,4%	3,9%	1,4%	2,4%	3,0%	4,3%	9,4%	38,8%	-0,7%	4,8%
Barcelona	-2,7%	2,7%	9,8%	4,4%	-6,3%	3,0%	0,4%	1,9%	3,2%	4,1%	10,2%	41,9%	-0,3%	5,7%
L'Hospitalet	-8,9%	4,5%	14,7%	3,9%	-7,4%	5,1%	1,1%	5,5%	4,9%	2,6%	15,8%	24,8%	0,5%	7,1%
<b>Barcelonès Nord</b>	5,7%	3,1%	15,2%	5,5%	0,2%	6,3%	5,7%	2,9%	1,5%	6,4%	5,0%	29,1%	-3,0%	0,2%
Badalona	5,5%	4,0%	14,9%	5,7%	-0,5%	7,2%	4,2%	5,2%	0,0%	7,1%	3,7%	23,1%	-1,0%	-2,7%
Sant Adrià de Besòs	27,3%	0,4%	1,4%	2,5%	10,4%	4,0%	2,4%	0,0%	0,0%	1,4%	4,3%	41,7%	8,0%	1,3%
Santa Coloma de Gramenet	-4,8%	2,3%	18,6%	6,3%	-0,4%	5,2%	9,2%	0,9%	5,9%	7,6%	6,9%	40,0%	-10,6%	5,7%
<b>Pes relatiu</b>														
<b>CATALUNYA</b>	1,2%	23,1%	9,4%	61,9%	4,3%	13,4%	7,0%	2,4%	0,7%	26,5%	1,7%	2,0%	2,5%	5,3%
<b>Barcelonès</b>	0,5%	16,1%	7,6%	71,4%	4,5%	13,6%	6,8%	2,7%	1,0%	34,7%	1,3%	2,3%	2,6%	5,9%
Barcelona	0,5%	14,0%	5,9%	75,8%	3,9%	13,6%	7,1%	2,9%	1,3%	37,3%	1,3%	2,8%	2,9%	6,2%
L'Hospitalet	0,4%	19,3%	10,0%	66,3%	4,0%	13,8%	6,9%	2,7%	0,5%	31,5%	1,2%	1,4%	2,3%	5,5%
<b>Barcelonès Nord</b>	0,5%	20,9%	11,4%	60,4%	6,8%	13,5%	5,7%	2,1%	0,4%	28,3%	1,5%	1,4%	1,9%	5,2%
Badalona	0,6%	19,7%	10,6%	61,2%	7,9%	13,4%	5,4%	2,0%	0,4%	29,6%	1,4%	1,4%	2,0%	5,0%
Sant Adrià de Besòs	0,8%	15,0%	8,5%	71,3%	4,4%	11,0%	5,2%	1,9%	0,4%	42,1%	2,9%	1,0%	1,6%	4,9%
Santa Coloma de Gramenet	0,4%	25,0%	13,9%	55,4%	5,4%	14,4%	6,4%	2,3%	0,3%	21,2%	1,2%	1,3%	1,8%	5,7%


**DADES ATUR (4)**
**NIVELL D'ESTUDIS**

	Sense estudis	Estudis primaris incomplets	Estudis primaris complets	Programes formació professional	Educació general	Tècnics - professionals superiors	Universitaris primer cicle	Universitaris segon i tercer cicle	Altres estudis post-secundaris	Primaris	Secundaris	Universitaris
	<b>3T 2007</b>											
<b>CATALUNYA</b>	1.973	13.191	24.861	20.521	163.800	14.309	8.117	13.392	263	60.546	178.109	21.772
<b>Barcelonès</b>	253	2.493	6.195	6.424	49.578	4.879	3.212	6.309	105	15.364	54.456	9.626
Barcelona	105	1.189	3.109	4.185	32.390	3.637	2.754	5.617	88	8.588	36.027	8.459
L'Hospitalet	57	347	1.386	755	6.018	402	173	271	7	2.546	6.421	451
<b>Barcelonès Nord</b>	90	957	1.699	1.484	11.169	840	285	421	10	4.230	12.009	716
Badalona	52	494	800	877	6.897	510	189	268	6	2.224	7.406	464
Sant Adrià de Besòs	10	107	349	194	876	76	25	31	0	660	952	56
Santa Coloma de Gramenet	28	356	550	413	3.396	254	71	121	3	1.347	3.651	196
<b>2T 2007</b>												
<b>CATALUNYA</b>	1.763	12.330	23.787	19.404	157.760	13.198	6.998	10.850	230	57.284	170.958	18.079
<b>Barcelonès</b>	231	2.508	6.004	6.093	48.469	4.471	2.876	5.381	83	14.836	52.940	8.341
Barcelona	106	1.233	3.102	4.046	31.775	3.366	2.498	4.858	64	8.486	35.141	7.420
L'Hospitalet	43	317	1.316	709	5.898	370	153	200	10	2.385	6.268	363
<b>Barcelonès Nord</b>	82	958	1.587	1.339	10.796	735	226	323	9	3.965	11.531	558
Badalona	46	499	735	773	6.665	460	150	211	6	2.053	7.125	368
Sant Adrià de Besòs	13	123	340	187	862	58	18	25	0	663	921	43
Santa Coloma de Gramenet	23	336	512	379	3.269	216	58	87	3	1.250	3.485	147
<b>Var Abs 2T07 - 3T07</b>												
<b>CATALUNYA</b>	210	861	1.074	1.117	6.040	1.111	1.119	2.542	33	3.262	7.151	3.693
<b>Barcelonès</b>	22	-15	191	331	1.109	408	336	928	22	528	1.516	1.285
Barcelona	-1	-44	7	139	615	271	256	759	24	102	886	1.039
L'Hospitalet	14	30	70	46	120	32	20	71	-3	161	153	88
<b>Barcelonès Nord</b>	8	-1	112	145	373	105	59	98	1	265	478	158
Badalona	6	-5	65	104	232	50	39	57	0	171	281	96
Sant Adrià de Besòs	-3	-16	9	7	14	18	7	6	0	-3	31	13
Santa Coloma de Gramenet	5	20	38	34	127	38	13	34	0	97	166	49
<b>Var Rel 2T07 - 3T07</b>												
<b>CATALUNYA</b>	11,9%	7,0%	4,5%	5,8%	3,8%	8,4%	16,0%	23,4%	14,3%	5,7%	4,2%	20,4%
<b>Barcelonès</b>	9,5%	-0,6%	3,2%	5,4%	2,3%	9,1%	11,7%	17,2%	26,5%	3,6%	2,9%	15,4%
Barcelona	-0,9%	-3,6%	0,2%	3,4%	1,9%	8,1%	10,2%	15,6%	37,5%	1,2%	2,5%	14,0%
L'Hospitalet	32,6%	9,5%	5,3%	6,5%	2,0%	8,6%	13,1%	35,5%	-30,0%	6,8%	2,4%	24,2%
<b>Barcelonès Nord</b>	9,8%	-0,1%	7,1%	10,8%	3,5%	14,3%	26,1%	30,3%	11,1%	6,7%	4,1%	28,3%
Badalona	13,0%	-1,0%	8,8%	13,5%	3,5%	10,9%	26,0%	27,0%	0,0%	8,3%	3,9%	26,1%
Sant Adrià de Besòs	-23,1%	-13,0%	2,6%	3,7%	1,6%	31,0%	38,9%	24,0%	#DIV/0!	-0,5%	3,4%	30,2%
Santa Coloma de Gramenet	21,7%	6,0%	7,4%	9,0%	3,9%	17,6%	22,4%	39,1%	0,0%	7,8%	4,8%	33,3%
<b>Pes relatiu</b>												
<b>CATALUNYA</b>	0,8%	5,1%	9,5%	7,9%	62,9%	5,5%	3,1%	5,1%	0,1%	23,2%	68,4%	8,4%
<b>Barcelonès</b>	0,3%	3,1%	7,8%	8,1%	62,4%	6,1%	4,0%	7,9%	0,1%	19,3%	68,5%	12,1%
Barcelona	0,2%	2,2%	5,9%	7,9%	61,0%	6,9%	5,2%	10,6%	0,2%	16,2%	67,9%	15,9%
L'Hospitalet	0,6%	3,7%	14,7%	8,0%	63,9%	4,3%	1,8%	2,9%	0,1%	27,0%	68,2%	4,8%
<b>Barcelonès Nord</b>	0,5%	5,6%	10,0%	8,8%	65,9%	5,0%	1,7%	2,5%	0,1%	24,9%	70,8%	4,2%
Badalona	0,5%	4,9%	7,9%	8,7%	68,3%	5,1%	1,9%	2,7%	0,1%	22,0%	73,4%	4,6%
Sant Adrià de Besòs	0,6%	6,4%	20,9%	11,6%	52,5%	4,6%	1,5%	1,9%	0,0%	39,6%	57,1%	3,4%
Santa Coloma de Gramenet	0,5%	6,9%	10,6%	8,0%	65,4%	4,9%	1,4%	2,3%	0,1%	25,9%	70,3%	3,8%


**DADES CONTRACTACIÓ (1)**
**EDAT**
**DURADA**
**SECTOR D'ACTIVITAT ECONÒMICA**

	Total			EDAT					DURADA					SECTOR D'ACTIVITAT ECONÒMICA			
	Total	Homes	Dones	<=19	>19 a <=24	>=25 a <30	>=30 a <45	>=45	<6 mesos	6 a 12 mesos	altres	indefinitos	indeterm.	Agricultura	Indústria	Construc.	Serveis
<b>3T 2007</b>																	
<b>Barcelonès</b>	<b>248.588</b>	<b>119.159</b>	<b>129.429</b>	<b>22.952</b>	<b>57.075</b>	<b>51.513</b>	<b>85.219</b>	<b>31.829</b>	<b>130.183</b>	<b>5.883</b>	<b>1.418</b>	<b>39.496</b>	<b>71.608</b>	<b>524</b>	<b>9.250</b>	<b>19.067</b>	<b>219.747</b>
Barcelona	212.926	99.942	112.984	18.873	49.683	44.934	72.491	26.945	113.182	5.046	1.222	33.605	59.871	325	6.982	13.290	192.329
Hospitalet de Llobregat, l'	15.863	8.241	7.622	1.709	3.393	3.046	5.585	2.130	7.342	342	70	2.766	5.343	71	682	2.157	12.953
<b>Barcelonès Nord</b>	<b>19.799</b>	<b>10.976</b>	<b>8.823</b>	<b>2.370</b>	<b>3.999</b>	<b>3.533</b>	<b>7.143</b>	<b>2.754</b>	<b>9.659</b>	<b>495</b>	<b>126</b>	<b>3.125</b>	<b>6.394</b>	<b>128</b>	<b>1.586</b>	<b>3.620</b>	<b>14.465</b>
Badalona	14.421	7.925	6.496	1.775	2.958	2.563	5.124	2.001	7.511	341	108	2.177	4.284	63	1.049	2.471	10.838
Sant Adrià de Besòs	1.815	1.025	790	211	350	344	658	252	720	40	14	322	719	1	318	217	1.279
Santa Coloma de Gramenet	3.563	2.026	1.537	384	691	626	1.361	501	1.428	114	4	626	1.391	64	219	932	2.348
<b>% s/total, 3T 07</b>																	
<b>Barcelonès</b>	<b>100,0%</b>	<b>47,9%</b>	<b>52,1%</b>	<b>9,2%</b>	<b>23,0%</b>	<b>20,7%</b>	<b>34,3%</b>	<b>12,8%</b>	<b>52,4%</b>	<b>2,4%</b>	<b>0,6%</b>	<b>15,9%</b>	<b>28,8%</b>	<b>0,2%</b>	<b>3,7%</b>	<b>7,7%</b>	<b>88,4%</b>
Barcelona	100,0%	46,9%	53,1%	8,9%	23,3%	21,1%	34,0%	12,7%	53,2%	2,4%	0,6%	15,8%	28,1%	0,2%	3,3%	6,2%	90,3%
Hospitalet de Llobregat, l'	100,0%	52,0%	48,0%	10,8%	21,4%	19,2%	35,2%	13,4%	46,3%	2,2%	0,4%	17,4%	33,7%	0,4%	4,3%	13,6%	81,7%
<b>Barcelonès Nord</b>	<b>100,0%</b>	<b>55,4%</b>	<b>44,6%</b>	<b>12,0%</b>	<b>20,2%</b>	<b>17,8%</b>	<b>36,1%</b>	<b>13,9%</b>	<b>48,8%</b>	<b>2,5%</b>	<b>0,6%</b>	<b>15,8%</b>	<b>32,3%</b>	<b>0,6%</b>	<b>8,0%</b>	<b>18,3%</b>	<b>73,1%</b>
Badalona	100,0%	55,0%	45,0%	12,3%	20,5%	17,8%	35,5%	13,9%	52,1%	2,4%	0,7%	15,1%	29,7%	0,4%	7,3%	17,1%	75,2%
Sant Adrià de Besòs	100,0%	56,5%	43,5%	11,6%	19,3%	19,0%	36,3%	13,9%	39,7%	2,2%	0,8%	17,7%	39,6%	0,1%	17,5%	12,0%	70,5%
Santa Coloma de Gramenet	100,0%	56,9%	43,1%	10,8%	19,4%	17,6%	38,2%	14,1%	40,1%	3,2%	0,1%	17,6%	39,0%	1,8%	6,1%	26,2%	65,9%
<b>2T 2007</b>																	
<b>Barcelonès</b>	<b>259.904</b>	<b>126.703</b>	<b>133.201</b>	<b>18.524</b>	<b>56.222</b>	<b>58.173</b>	<b>94.284</b>	<b>32.701</b>	<b>132.520</b>	<b>5.577</b>	<b>1.370</b>	<b>43.117</b>	<b>77.320</b>	<b>416</b>	<b>10.332</b>	<b>21.342</b>	<b>227.814</b>
Barcelona	225.842	107.575	118.267	15.466	49.340	51.383	81.270	28.383	117.154	4.839	1.183	37.017	65.649	338	7.783	15.356	202.365
Hospitalet de Llobregat, l'	15.828	8.504	7.324	1.384	3.417	3.269	5.916	1.842	7.379	298	53	2.919	5.179	21	850	2.027	12.930
<b>Barcelonès Nord</b>	<b>18.234</b>	<b>10.624</b>	<b>7.610</b>	<b>1.674</b>	<b>3.465</b>	<b>3.521</b>	<b>7.098</b>	<b>2.476</b>	<b>7.987</b>	<b>440</b>	<b>134</b>	<b>3.181</b>	<b>6.492</b>	<b>57</b>	<b>1.699</b>	<b>3.959</b>	<b>12.519</b>
Badalona	12.731	7.637	5.094	1.249	2.449	2.517	4.795	1.721	6.012	315	109	2.169	4.126	41	1.102	2.740	8.848
Sant Adrià de Besòs	1.766	1.032	734	147	324	325	729	241	643	40	5	347	731	1	333	293	1.139
Santa Coloma de Gramenet	3.737	1.955	1.782	278	692	679	1.574	514	1.332	85	20	665	1.635	15	264	926	2.532
<b>3T 2006</b>																	
<b>Barcelonès</b>	<b>256.183</b>	<b>124.583</b>	<b>131.600</b>	<b>22.143</b>	<b>59.408</b>	<b>55.770</b>	<b>86.701</b>	<b>32.161</b>	<b>135.245</b>	<b>6.935</b>	<b>1.251</b>	<b>39.291</b>	<b>73.461</b>	<b>320</b>	<b>9.900</b>	<b>20.316</b>	<b>225.647</b>
Barcelona	221.370	105.725	115.645	18.232	51.781	48.977	74.801	27.579	119.290	5.916	1.088	33.547	61.529	231	7.650	14.870	198.619
Hospitalet de Llobregat, l'	16.112	8.376	7.736	1.736	3.637	3.227	5.415	2.097	7.484	414	49	2.658	5.507	50	749	1.762	13.551
<b>Barcelonès Nord</b>	<b>18.701</b>	<b>10.482</b>	<b>8.219</b>	<b>2.175</b>	<b>3.990</b>	<b>3.566</b>	<b>6.485</b>	<b>2.485</b>	<b>8.471</b>	<b>605</b>	<b>114</b>	<b>3.086</b>	<b>6.425</b>	<b>39</b>	<b>1.501</b>	<b>3.684</b>	<b>13.477</b>
Badalona	13.335	7.588	5.747	1.632	2.902	2.510	4.513	1.778	6.432	444	87	2.284	4.088	30	1.022	2.666	9.617
Sant Adrià de Besòs	1.692	1.029	663	205	332	356	579	220	616	65	21	227	763	8	230	249	1.205
Santa Coloma de Gramenet	3.674	1.865	1.809	338	756	700	1.393	487	1.423	96	6	575	1.574	1	249	769	2.655
<b>3T 2005</b>																	
<b>Barcelonès</b>	<b>247.129</b>	<b>120.135</b>	<b>126.994</b>	<b>21.361</b>	<b>59.727</b>	<b>54.061</b>	<b>81.807</b>	<b>30.173</b>	<b>137.586</b>	<b>8.856</b>	<b>1.218</b>	<b>28.687</b>	<b>70.782</b>	<b>518</b>	<b>11.209</b>	<b>18.635</b>	<b>216.767</b>
Barcelona	213.163	101.641	111.522	17.688	51.404	47.251	70.650	26.170	120.370	7.582	1.038	25.047	59.126	424	8.902	14.221	189.616
Hospitalet de Llobregat, l'	16.229	8.873	7.356	1.710	4.137	3.263	5.251	1.868	8.090	554	73	1.900	5.612	62	913	1.635	13.619
<b>Barcelonès Nord</b>	<b>17.737</b>	<b>9.621</b>	<b>8.116</b>	<b>1.963</b>	<b>4.186</b>	<b>3.547</b>	<b>5.906</b>	<b>2.135</b>	<b>9.126</b>	<b>720</b>	<b>107</b>	<b>1.740</b>	<b>6.044</b>	<b>32</b>	<b>1.394</b>	<b>2.779</b>	<b>13.532</b>
Badalona	12.155	6.778	5.377	1.433	2.923	2.477	3.921	1.401	6.555	479	83	1.145	3.893	30	847	1.960	9.318
Sant Adrià de Besòs	1.835	1.083	752	227	414	373	600	221	789	80	5	212	749	1	255	248	1.331
Santa Coloma de Gramenet	3.747	1.760	1.987	303	849	697	1.385	513	1.782	161	19	383	1.402	1	292	571	2.883
<b>2T 2006</b>																	
<b>Barcelonès</b>	<b>261.821</b>	<b>128.296</b>	<b>133.525</b>	<b>17.829</b>	<b>58.526</b>	<b>60.829</b>	<b>92.372</b>	<b>32.265</b>	<b>138.803</b>	<b>6.584</b>	<b>1.175</b>	<b>38.171</b>	<b>77.088</b>	<b>460</b>	<b>10.873</b>	<b>22.120</b>	<b>228.368</b>
Barcelona	226.016	108.065	117.951	14.478	50.856	53.588	79.402	27.692	122.438	5.683	972	32.652	64.271	366	8.277	16.099	201.274
Hospitalet de Llobregat, l'	15.818	8.765	7.053	1.395	3.462	3.297	5.684	1.980	7.309	338	67	2.508	5.596	53	828	1.839	13.098
<b>Barcelonès Nord</b>	<b>19.987</b>	<b>11.466</b>	<b>8.521</b>	<b>1.956</b>	<b>4.208</b>	<b>3.944</b>	<b>7.286</b>	<b>2.593</b>	<b>9.056</b>	<b>563</b>	<b>136</b>	<b>3.011</b>	<b>7.221</b>	<b>41</b>	<b>1.768</b>	<b>4.182</b>	<b>13.996</b>
Badalona	14.568	8.487	6.081	1.464	3.041	2.893	5.254	1.916	6.958	396	114	2.171	4.929	37	1.285	3.084	10.162
Sant Adrià de Besòs	1.539	969	570	143	318	296	589	193	580	47	13	238	661	2	197	239	1.101
Santa Coloma de Gramenet	3.880	2.010	1.870	349	849	755	1.443	484	1.518	120	9	602	1.631	2	286	859	2.733


**DADES CONTRACTACIÓ (2)**
**EDAT**
**DURADA**
**SECTOR D'ACTIVITAT ECONÒMICA**

	Total	Homes	Dones	<=19	>19 a <=24	>=25 a <30	>=30 a <45	>=45	<6 mesos	6 a 12 mesos	altres	indefinit	indetermi.	Agricultura	Indústria	Construc.	Serveis
<b>Variació 2T 07 - 3T 07</b>																	
<b>Barcelonès</b>	<b>-11.316</b>	<b>-7.544</b>	<b>-3.772</b>	<b>4.428</b>	<b>853</b>	<b>-6.660</b>	<b>-9.065</b>	<b>-872</b>	<b>-2.337</b>	<b>306</b>	<b>48</b>	<b>-3.621</b>	<b>-5.712</b>	<b>108</b>	<b>-1.082</b>	<b>-2.275</b>	<b>-8.067</b>
Barcelona	-12.916	-7.633	-5.283	3.407	343	-6.449	-8.779	-1.438	-3.972	207	39	-3.412	-5.778	-13	-801	-2.066	-10.036
Hospitalet de Llobregat, l'	35	-263	298	325	-24	-223	-331	288	-37	44	17	-153	164	50	-168	130	23
<b>Barcelonès Nord</b>	<b>1.565</b>	<b>352</b>	<b>1.213</b>	<b>696</b>	<b>534</b>	<b>12</b>	<b>45</b>	<b>278</b>	<b>1.672</b>	<b>55</b>	<b>-8</b>	<b>-56</b>	<b>-98</b>	<b>71</b>	<b>-113</b>	<b>-339</b>	<b>1.946</b>
Badalona	1.690	288	1.402	526	509	46	329	280	1.499	26	-1	8	158	22	-53	-269	1.990
Sant Adrià de Besòs	49	-7	56	64	26	19	-71	11	77	0	9	-25	-12	0	-15	-76	140
Santa Coloma de Gramenet	-174	71	-245	106	-1	-53	-213	-13	96	29	-16	-39	-244	49	-45	6	-184
<b>Variació 2T 06 - 3T 06</b>																	
<b>Barcelonès</b>	<b>-5.638</b>	<b>-3.713</b>	<b>-1.925</b>	<b>4.314</b>	<b>882</b>	<b>-5.059</b>	<b>-5.671</b>	<b>-104</b>	<b>-3.558</b>	<b>351</b>	<b>76</b>	<b>1.120</b>	<b>-3.627</b>	<b>-140</b>	<b>-973</b>	<b>-1.804</b>	<b>-2.721</b>
Barcelona	-4.646	-2.340	-2.306	3.754	925	-4.601	-4.601	-113	-3.148	233	116	895	-2.742	-135	-627	-1.229	-2.655
Hospitalet de Llobregat, l'	294	-389	683	341	175	-70	-269	117	175	76	-18	150	-89	-3	-79	-77	453
<b>Barcelonès Nord</b>	<b>-1.286</b>	<b>-984</b>	<b>-302</b>	<b>219</b>	<b>-218</b>	<b>-378</b>	<b>-801</b>	<b>-108</b>	<b>-585</b>	<b>42</b>	<b>-22</b>	<b>75</b>	<b>-796</b>	<b>-2</b>	<b>-267</b>	<b>-498</b>	<b>-519</b>
Badalona	-1.233	-899	-334	168	-139	-383	-741	-138	-526	48	-27	113	-841	-7	-263	-418	-545
Sant Adrià de Besòs	153	60	93	62	14	60	-10	27	36	18	8	-11	102	6	33	10	104
Santa Coloma de Gramenet	-206	-145	-61	-11	-93	-55	-50	3	-95	-24	-3	-27	-57	-1	-37	-90	-78
<b>Variació 3T 06 - 3T 07</b>																	
<b>Barcelonès</b>	<b>-7.595</b>	<b>-5.424</b>	<b>-2.171</b>	<b>809</b>	<b>-2.333</b>	<b>-4.257</b>	<b>-1.482</b>	<b>-332</b>	<b>-5.062</b>	<b>-1.052</b>	<b>167</b>	<b>205</b>	<b>-1.853</b>	<b>204</b>	<b>-650</b>	<b>-1.249</b>	<b>-5.900</b>
Barcelona	-8.444	-5.783	-2.661	641	-2.098	-4.043	-2.310	-634	-6.108	-870	134	58	-1.658	94	-668	-1.580	-6.290
Hospitalet de Llobregat, l'	-249	-135	-114	-27	-244	-181	170	33	-142	-72	21	108	-164	21	-67	395	-598
<b>Barcelonès Nord</b>	<b>1.098</b>	<b>494</b>	<b>604</b>	<b>195</b>	<b>9</b>	<b>-33</b>	<b>658</b>	<b>269</b>	<b>1.188</b>	<b>-110</b>	<b>12</b>	<b>39</b>	<b>-31</b>	<b>89</b>	<b>85</b>	<b>-64</b>	<b>988</b>
Badalona	1.086	337	749	143	56	53	611	223	1.079	-103	21	-107	196	33	27	-195	1.221
Sant Adrià de Besòs	123	-4	127	6	18	-12	79	32	104	-25	-7	95	-44	-7	88	-32	74
Santa Coloma de Gramenet	-111	161	-272	46	-65	-74	-32	14	5	18	-2	51	-183	63	-30	163	-307
<b>Variació 3T 05 - 3T 06</b>																	
<b>Barcelonès</b>	<b>9.054</b>	<b>4.448</b>	<b>4.606</b>	<b>782</b>	<b>-319</b>	<b>1.709</b>	<b>4.894</b>	<b>1.988</b>	<b>-2.341</b>	<b>-1.921</b>	<b>33</b>	<b>10.604</b>	<b>2.679</b>	<b>-198</b>	<b>-1.309</b>	<b>1.681</b>	<b>8.880</b>
Barcelona	8.207	4.084	4.123	544	377	1.726	4.151	1.409	-1.080	-1.666	50	8.500	2.403	-193	-1.252	649	9.003
Hospitalet de Llobregat, l'	-117	-497	380	26	-500	-36	164	229	-606	-140	-24	758	-105	-12	-164	127	-68
<b>Barcelonès Nord</b>	<b>964</b>	<b>861</b>	<b>103</b>	<b>212</b>	<b>-196</b>	<b>19</b>	<b>579</b>	<b>350</b>	<b>-655</b>	<b>-115</b>	<b>7</b>	<b>1.346</b>	<b>381</b>	<b>7</b>	<b>107</b>	<b>905</b>	<b>-55</b>
Badalona	1.180	810	370	199	-21	33	592	377	-123	-35	4	1.139	195	0	175	706	299
Sant Adrià de Besòs	-143	-54	-89	-22	-82	-17	-21	-1	-173	-15	16	15	14	7	-25	1	-126
Santa Coloma de Gramenet	-73	105	-178	35	-93	3	8	-26	-359	-65	-13	192	172	0	-43	198	-228
<b>Variació % 3T 06 - 3T 07</b>																	
<b>Barcelonès</b>	<b>-3,0%</b>	<b>-4,4%</b>	<b>-1,6%</b>	<b>3,7%</b>	<b>-3,9%</b>	<b>-7,6%</b>	<b>-1,7%</b>	<b>-1,0%</b>	<b>-3,7%</b>	<b>-15,2%</b>	<b>13,3%</b>	<b>0,5%</b>	<b>-2,5%</b>	<b>63,8%</b>	<b>-6,6%</b>	<b>-6,1%</b>	<b>-2,6%</b>
Barcelona	-3,8%	-5,5%	-2,3%	3,5%	-4,1%	-8,3%	-3,1%	-2,3%	-5,1%	-14,7%	12,3%	0,2%	-2,7%	40,7%	-8,7%	-10,6%	-3,2%
Hospitalet de Llobregat, l'	-1,5%	-1,6%	-1,5%	-1,6%	-6,7%	-5,6%	3,1%	1,6%	-1,9%	-17,4%	42,9%	4,1%	-3,0%	42,0%	-8,9%	22,4%	-4,4%
<b>Barcelonès Nord</b>	<b>5,9%</b>	<b>4,7%</b>	<b>7,3%</b>	<b>9,0%</b>	<b>0,2%</b>	<b>-0,9%</b>	<b>10,1%</b>	<b>10,8%</b>	<b>14,0%</b>	<b>-18,2%</b>	<b>10,5%</b>	<b>1,3%</b>	<b>-0,5%</b>	<b>228,2%</b>	<b>5,7%</b>	<b>-1,7%</b>	<b>7,3%</b>
Badalona	8,1%	4,4%	13,0%	8,8%	1,9%	2,1%	13,5%	12,5%	16,8%	-23,2%	24,1%	-4,7%	4,8%	110,0%	2,6%	-7,3%	12,7%
Sant Adrià de Besòs	7,3%	-0,4%	19,2%	2,9%	5,4%	-3,4%	13,6%	14,5%	16,9%	-38,5%	-33,3%	41,9%	-5,8%	-87,5%	38,3%	-12,9%	6,1%
Santa Coloma de Gramenet	-3,0%	8,6%	-15,0%	13,6%	-8,6%	-10,6%	-2,3%	2,9%	0,4%	18,8%	-33,3%	8,9%	-11,6%	6300,0%	-12,0%	21,2%	-11,6%
<b>Variació % 2T 07 - 3T 07</b>																	
<b>Barcelonès</b>	<b>-4,4%</b>	<b>-6,0%</b>	<b>-2,8%</b>	<b>23,9%</b>	<b>1,5%</b>	<b>-11,4%</b>	<b>-9,6%</b>	<b>-2,7%</b>	<b>-1,8%</b>	<b>5,5%</b>	<b>3,5%</b>	<b>-8,4%</b>	<b>-7,4%</b>	<b>26,0%</b>	<b>-10,5%</b>	<b>-10,7%</b>	<b>-3,5%</b>
Barcelona	-5,7%	-7,1%	-4,5%	22,0%	0,7%	-12,6%	-10,8%	-5,1%	-3,4%	4,3%	3,3%	-9,2%	-8,8%	-3,8%	-10,3%	-13,5%	-5,0%
Hospitalet de Llobregat, l'	0,2%	-3,1%	4,1%	23,5%	-0,7%	-6,8%	-5,6%	15,6%	-0,5%	14,8%	32,1%	-5,2%	3,2%	238,1%	-19,8%	6,4%	0,2%
<b>Barcelonès Nord</b>	<b>8,6%</b>	<b>3,3%</b>	<b>15,9%</b>	<b>41,6%</b>	<b>15,4%</b>	<b>0,3%</b>	<b>0,6%</b>	<b>11,2%</b>	<b>20,9%</b>	<b>12,5%</b>	<b>-6,0%</b>	<b>-1,8%</b>	<b>-1,5%</b>	<b>124,6%</b>	<b>-6,7%</b>	<b>-8,6%</b>	<b>15,5%</b>
Badalona	13,3%	3,8%	27,5%	42,1%	20,8%	1,8%	6,9%	16,3%	24,9%	8,3%	-0,9%	0,4%	3,8%	53,7%	-4,8%	-9,8%	22,5%
Sant Adrià de Besòs	2,8%	-0,7%	7,6%	43,5%	8,0%	5,8%	-9,7%	4,6%	12,0%	0,0%	180,0%	-7,2%	-1,6%	0,0%	-4,5%	-25,9%	12,3%
Santa Coloma de Gramenet	-4,7%	3,6%	-13,7%	38,1%	-0,1%	-7,8%	-13,5%	-2,5%	7,2%	34,1%	-80,0%	-5,9%	-14,9%	326,7%	-17,0%	0,6%	-7,3%
<b>Variació % 2T 06 - 3T 06</b>																	
<b>Barcelonès</b>	<b>-2,2%</b>	<b>-2,9%</b>	<b>-1,4%</b>	<b>24,2%</b>	<b>1,5%</b>	<b>-8,3%</b>	<b>-6,1%</b>	<b>-0,3%</b>	<b>-2,6%</b>	<b>5,3%</b>	<b>6,5%</b>	<b>2,9%</b>	<b>-4,7%</b>	<b>-30,4%</b>	<b>-8,9%</b>	<b>-8,2%</b>	<b>-1,2%</b>
Barcelona	-2,1%	-2,2%	-2,0%	25,9%	1,8%	-8,6%	-5,8%	-0,4%	-2,6%	4,1%	11,9%	2,7%	-4,3%	-36,9%	-7,6%	-7,6%	-1,3%
Hospitalet de Llobregat, l'	1,9%	-4,4%	9,7%	24,4%	5,1%	-2,1%	-4,7%	5,9%	2,4%	22,5%	-26,9%	6,0%	-1,6%	-5,7%	-9,5%	-4,2%	3,5%
<b>Barcelonès Nord</b>	<b>-6,4%</b>	<b>-8,6%</b>	<b>-3,5%</b>	<b>11,2%</b>	<b>-5,2%</b>	<b>-9,6%</b>	<b>-11,0%</b>	<b>-4,2%</b>	<b>-6,5%</b>	<b>7,5%</b>	<b>-16,2%</b>	<b>2,5%</b>	<b>-11,0%</b>	<b>-4,9%</b>	<b>-15,1%</b>	<b>-11,9%</b>	<b>-3,7%</b>
Badalona	-8,5%	-10,6%	-5,5%	11,5%	-4,6%	-13,2%	-14,1%	-7,2%	-7,6%	12,1%	-23,7%	5,2%	-17,1%	-18,9%	-20,5%	-13,6%	-5,4%
Sant Adrià de Besòs	9,9%	6,2%	16,3%	43,4%	4,4%	20,3%	-1,7%	14,0%	6,2%	38,3%	61,5%	-4,6%	15,4%	300,0%	16,8%	4,2%	9,4%
Santa Coloma de Gramenet	-5,3%	-7,2%	-3,3%	-3,2%	-11,0%	-7,3%	-3,5%	0,6%	-6,3%	-20,0%	-33,3%	-4,5%	-3,5%	-50,0%	-12,9%	-10,5%	-2,9%



**PACTE TERRITORIAL  
PER A LA PROMOCIÓ ECONÒMICA  
I L'OCUPACIÓ DEL BARCELONÈS NORD**



CONSELL COMARCAL DEL  
**BARCELONÈS**



Federació  
Empresarial  
de Badalona



**Diputació  
Barcelona**  
xarxa de municipis



Generalitat de Catalunya  
Servei d'Ocupació de Catalunya



UNIÓ EUROPEA  
Fons Social Europeu