

INFORME TRIMESTRAL

Núm. 2

Any 2001

2n trimestre

Octubre de 2001

<u>0. L'Informe en un minut</u>	Pàg. 1
<u>1. Informe de conjuntura general</u>	Pàg. 2
<u>2. Evolució de l'atur registrat</u>	Pàg. 5
<u>3. Evolució de la contractació</u>	Pàg. 13
<u>4. Empreses i assalariats</u>	Pàg. 21

L'Observatori Permanent del Mercat de Treball és una acció conjunta dels ajuntaments de Badalona, Sant Adrià de Besòs i Santa Coloma de Gramenet i del Consell Comarcal del Barcelonès

Tel. 93 318 93 15

Fax. 93 318 74 79

a/e: borrego@amb.es

Observatori Permanent del Mercat de Treball

Pacte Territorial per a la promoció econòmica i l'ocupació del Barcelonès Nord



0. L'INFORME EN UN MINUT

Entre el primer i el segon trimestre d'enguany ha disminuït el nombre d'aturats a Espanya, Catalunya, la província de Barcelona, la ciutat de Barcelona, L'Hospitalet, Sant Adrià de Besòs i Santa Coloma de Gramenet.

En aquest mateix període, el nombre d'aturats al Barcelonès Nord ha pujat de 26 persones. Ara fa un any, la situació era ben diferent, donat que en aquest mateix àmbit l'atur disminuïa a en més de 900 persones.

L'augment de l'atur a Badalona i l'increment de dones aturades majors de 25 anys i d'aturats/des provinents del sector serveis a tots els municipis de l'àmbit del Pacte, estan darrera d'aquesta evolució negativa. Val a dir, que arreu ha disminuït l'atur juvenil (16 a 24 anys), especialment, dels sense ocupació anterior.

La contractació ha augmentat a Espanya, a Catalunya i Badalona, però s'han realitzat menys contractes a la província, Barcelona, Sant Adrià de Besòs i Santa Coloma de Gramenet. Al Barcelonès Nord el descens de la contractació s'explica pel l'evolució negativa als dos municipis més petits, pel descens de la contractació masculina i dels contractes de duració indeterminada.

L'**evolució anual (2n trimestre de 2000 – 2n trimestre de 2001)** de l'atur ha estat molt positiva per Espanya, Barcelona i als municipis del Barcelonès Nord, encara que a Catalunya ha pujat. En tot cas el descens és força menys intens al que es produïa entre el segon trimestre de 1999 i el segon trimestre de l'any 2000. Val a dir, que es detecten alguns símptomes que van més enllà de la desacceleració, per exemple, als cinc municipis del Barcelonès es produeix un augment del nombre absolut d'aturats provinents dels serveis i de la construcció; gràcies a l'empenta del sector industrial i dels que no tenien una ocupació anterior el còmput total d'aturats no ha augmentat.

El mal comportament de l'atur a Catalunya i a la província es repeteix a la contractació. Ara s'afegeixen Barcelona i Santa Coloma, on el segon trimestre del 2001 s'han realitzat menys contractes que l'any passat. És significatiu que en aquest context, a tots els municipis del Barcelonès augmenti el nombre absolut de contractes indefinits, amb un important guany de pes sobre el total de contractes. En tot cas, entorn un 50 per cent dels contractes realitzats a la comarca són de menys de 6 mesos.

Durant el darrer any s'ha produït un augment del nombre d'empreses i assalariats al Barcelonès Nord, que ha fet augmentar la dimensió mitjana de l'empresa a Badalona i a Santa Coloma. A nivell general, la construcció ha estat el sector més dinàmic. Sant Adrià, al igual que Barcelona i L'Hospitalet, perd empreses i treballadors industrials, encara que els increments als altres municipis del Barcelonès Nord compensen amb escreix aquesta davallada. Respecte als serveis, es produeix un augment important dels assalariats, però discret en el cas de les empreses.

1. INFORME CONJUNTURA GENERAL

En relació al primer trimestre d'enguany, l'atur disminueix a tots els àmbits territorials analitzats (Espanya, Catalunya, província de Barcelona i Barcelonès), tret del Barcelonès Nord, on augmenta lleugerament. Val a dir que a la província de Barcelona el descens del nombre d'aturats ha estat baix, no arriba ni a l'u per cent, en relació a la variació registrada a Catalunya o al conjunt de l'estat (de gairabé un menys 7 per cent).

Pel que fa a l'evolució de la **contractació**, en el mateix període, s'aprecien **augmentos a Catalunya i Espanya. A la resta d'àmbits disminueix**, especialment a la comarca (menys 5'8 per cent), pel comportament negatiu de la ciutat de Barcelona.

És significatiu que en aquest context **augmenti** significativament, **a tots els àmbits, el nombre absolut de contractes indefinits**, provocant que la participació d'aquest tipus de contracte sigui cada vegada més important sobre el total.

1.1. Atur registrat per àmbit territorial, 2n trimestre de 2001

Àmbit territorial	2n trimestre 2001		Variació / Diferència			
			Trimestre anterior		Any anterior	
	Atur	Taxa d'atur	Atur (%)	Taxa d'atur	Atur (%)	Taxa d'atur
Espanya	1.491.270	9,8	-6,8	-0,7	-3,0	-0,3
Catalunya	162.398	5,9	-4,6	-0,3	1,7	0,1
Província de Barcelona	132.385	6,3	-0,8	-0,1	1,9	0,1
Barcelonès	59.030	6,2	-1,2	-0,1	-2,4	-0,2
Barcelonès Nord	12.457	7,5	0,2	0,0	-2,9	-0,2

Nota: les dades de població activa són de 1996 per a tots els àmbits.

Font: elaboració pròpia a partir de les dades del Departament de Treball i de l'aplicació informàtica de la Diputació de Barcelona.

Durant el darrer any (2n trimestre 2000 – 2n trimestre 2001) la situació de l'atur s'ha complicat. A Catalunya i a la província de Barcelona, per primera vegada en molts trimestres, ha augmentat l'atur d'un any a un altre. A la resta d'àmbits analitzats es produeix un descens en el nombre d'aturats, però força menys intens al que es registrava, per exemple, el trimestre anterior. A nivell d'Espanya aquest alentiment és pràcticament inadvertible.

Pel mateix període, **el nombre de contractes realitzats, nomès augmenta a Espanya i al Barcelonès Nord**, en aquest darrer cas, com veurem més endavant, pel comportament de Badalona. Arreu augmenta amb força el nombre absolut de contractes indefinits.

1.2. Contractes, 2n trimestre de 2001

Àmbit territorial	2n trimestre 2001			Trimestre anterior		Any anterior	
	Total	Indefinit	Indefinit (%)	Variació	Indefinit (%)	Variació	Indefinit (%)
Espanya	3.436.183	334.857	9,7	0,8	8,8	1,7	8,8
Catalunya	555.398	84.742	15,3	1,4	13,7	-1,8	12,7
Província de Barcelona	414.032	64.721	15,6	-3,6	14,1	-2,3	12,9
Barcelonès	216.909	36.212	16,7	-5,8	14,8	-3,1	14,1
Barcelonès Nord	12.464	1.790	14,4	-2,5	12,5	5,7	12,8

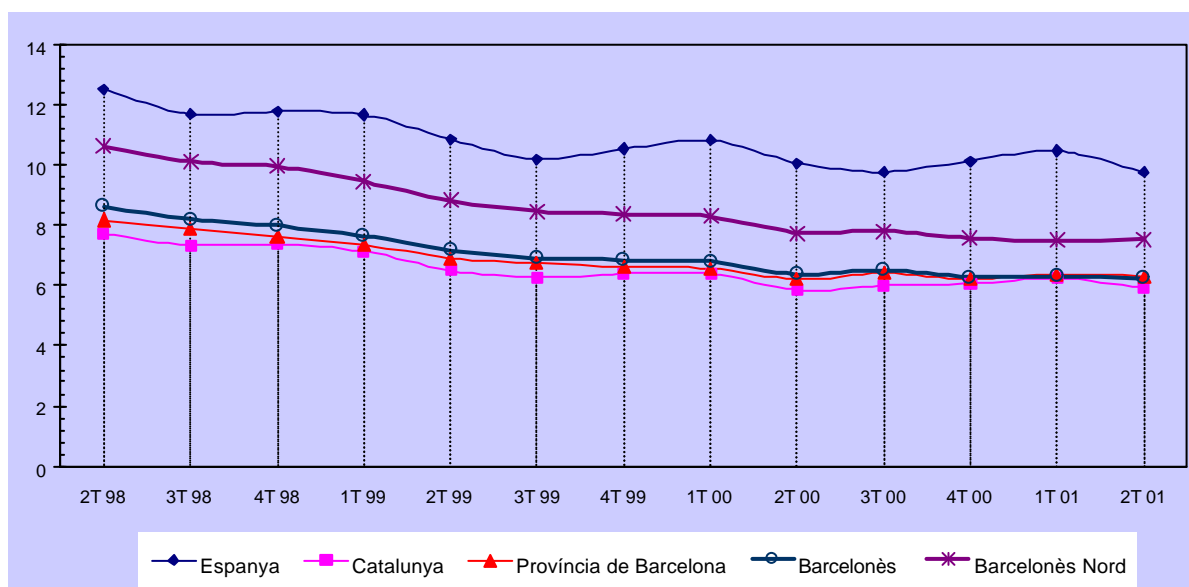
Font: elaboració pròpia a partir de les dades del Departament de Treball i de l'aplicació informàtica de la Diputació de Barcelona.

Durant els darrers tres anys la taxa d'atur s'ha reduït considerablement a totes les unitats territorials analitzades, encara que al 2001 la situació presenta un cert estancament respecte als anteriors exercicis (mirar G.1.1.)

Pel que fa al 2002, segons va comentar recentment la comissària d'Ocupació i Afers Socials de la Unió Europea, Anna Diamantopoulou, en la presentació del paquet sobre ocupació, **les perspectives del mercat laboral són dures**.

En relació a l'evolució de la taxa d'atur destacar, per últim, que **a Espanya existeix una clara estacionalitat en la tendència**. Cada any, al tercer trimestre es redueix força l'atur. Per contra, aquest comportament no es detecta a les unitats territorials catalanes analitzades.

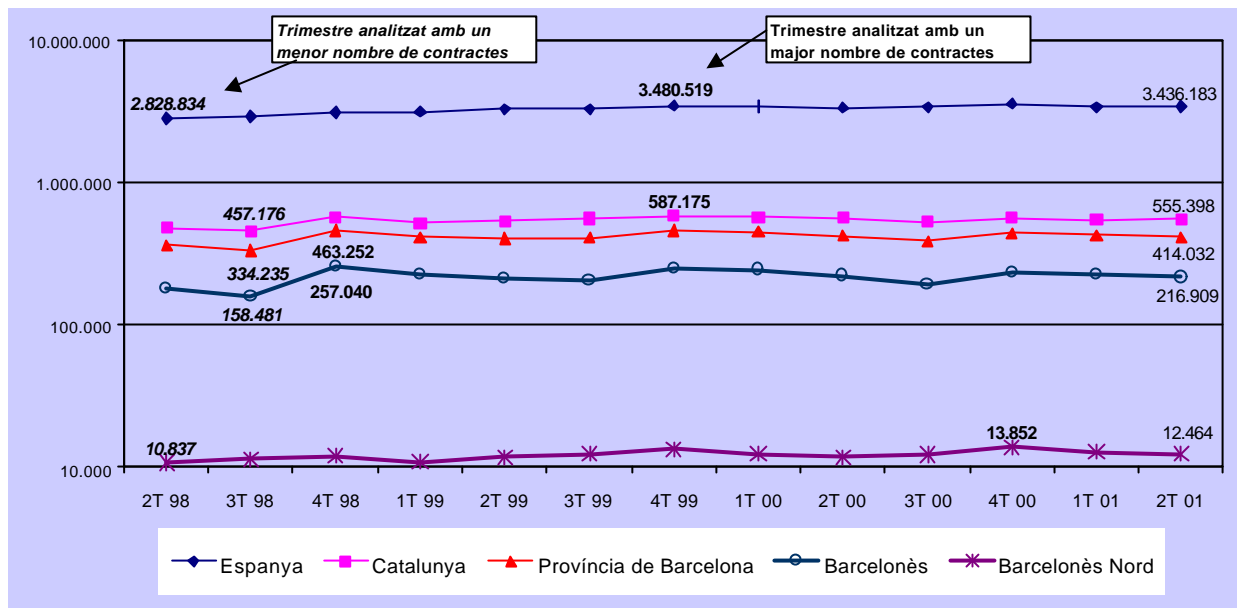
G.1.1. Evolució trimestral de la taxa d'atur registrat, 2n trimestre 1998 – 2n trimestre 2001



Font: elaboració pròpia a partir de dades del Departament de Treball i de l'aplicació informàtica de la Diputació de Barcelona.

G.1.1. Evolució trimestral de la contractació, 2n trimestre 1998 – 2n trimestre 2001

Escala logarítmica



Font: elaboració pròpia a partir de dades del Departament de Treball i de l'aplicació informàtica de la Diputació de Barcelona.

Analitzant l'evolució trimestral de la contractació durant els darrers tres anys, s'observa que els màxims es van assolir en tots els casos durant el quart trimestre. A la província de Barcelona i al Barcelonès, el darrer trimestre de l'any 1998; a Catalunya i a Espanya, el darrer trimestre de l'any 1999; i per últim, al Barcelonès Nord més recentment, el quart trimestre del 2000. Des de llavors ençà, cap trimestre ha tornat a registrar un nombre tan elevat de contractes.

2. EVOLUCIÓ DE L'ATUR

Del primer al segon trimestre d'enguany el nombre d'aturats al Barcelonès Nord ha augmentat de 26 persones (un 0'2 per cent); ara fa un any la situació era ben diferent, **l'atur trimestral es reduïa de 911 persones (un -6'6 per cent). Aquest comportament sembla indicar un canvi de tendència al nostre mercat de treball, que en properes publicacions caldrà confirmar.**

2.1. Atur registrat, 2n trimestre de 2001

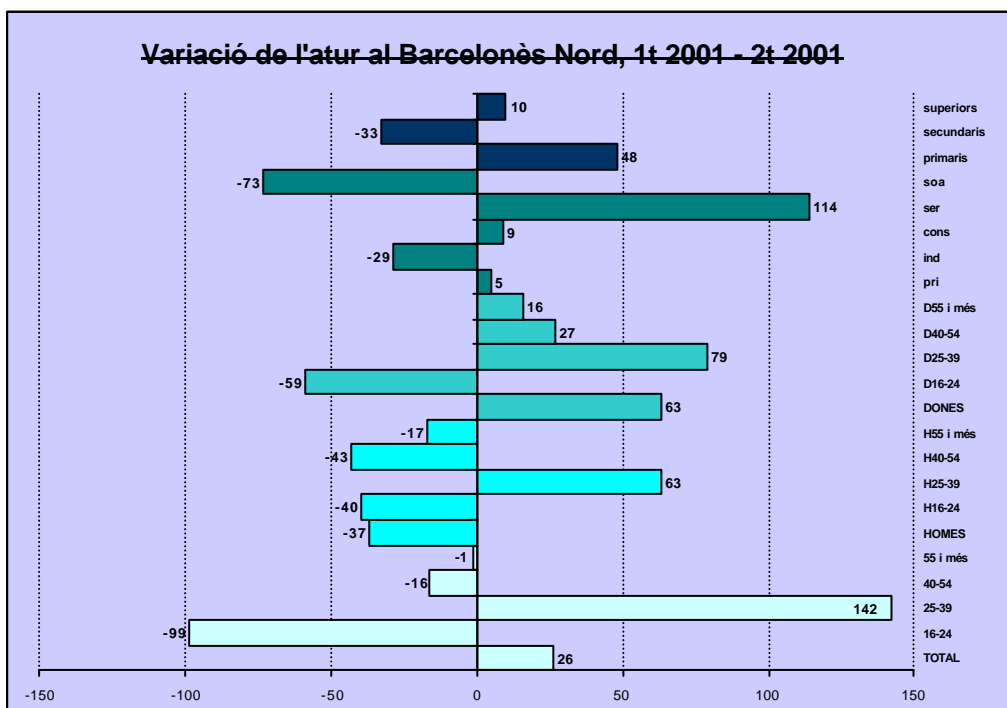
Àmbit territorial	2T 01	1T 01	4T 00	3T 00	2T 00	1T 00	2T 99
Barcelonès	59.030	59.739	59.593	61.796	60.477	64.385	67.874
Barcelona	41.083	41.808	41.505	42.852	42.213	44.575	46.842
L'Hospitalet de Llob.	5.490	5.499	5.565	5.997	5.430	6.065	6.411
Barcelonès Nord	12.457	12.432	12.523	12.947	12.834	13.745	14.621
Badalona	7.569	7.531	7.671	7.920	7.706	8.167	8.645
Sant Adrià de Besòs	1.315	1.321	1.270	1.283	1.378	1.512	1.526
Santa Coloma de G.	3.573	3.580	3.582	3.744	3.750	4.066	4.450

Àmbit territorial	VARIACIÓ			
	1T01-2T01	2T00-2T01	2T99-2T00	1T00-2T00
Barcelonès	-1,2	-2,4	-10,9	-6,1
Barcelona	-1,7	-2,7	-9,9	-5,3
L'Hospitalet de Llob.	-0,2	1,1	-15,3	-10,5
Barcelonès Nord	0,2	-2,9	-12,2	-6,6
Badalona	0,5	-1,8	-10,9	-5,6
Sant Adrià de Besòs	-0,5	-4,6	-9,7	-8,9
Santa Coloma de G.	-0,2	-4,7	-15,7	-7,8

Ara fa un any el descens de l'atur era més important a tots els àmbits analitzats

Font: elaboració pròpia a partir de dades del Departament de Treball i la Diputació de Barcelona

Aquest augment del nombre d'aturats s'explica per l'**evolució negativa de les dones, del tram de d'edat de 25 a 39 anys, i dels aturats provinents del sector serveis.**



Badalona és l'únic municipi del Barcelonès Nord on augmenten els aturats, encara que a les altres dues ciutats d'aquest àmbit el descens de l'atur és insignificant.

2.2. Atur registrat (taxes), 1r trimestre 2001

Àmbit territorial	2T 01	1T 01	4T 00	3T 00	2T 00	2T 99
Barcelonès	6,22	6,30	6,28	6,51	6,37	7,15
Barcelona	6,16	6,26	6,22	6,42	6,33	7,02
L'Hospitalet de Llob.	4,75	4,76	4,81	5,19	4,70	5,55
Barcelonès Nord	7,52	7,50	7,56	7,81	7,74	8,82
Badalona	7,96	7,92	8,07	8,33	8,11	9,10
Sant Adrià de Besòs	8,74	8,78	8,44	8,52	9,15	10,14
Santa Coloma de G.	6,42	6,43	6,44	6,73	6,74	8,00

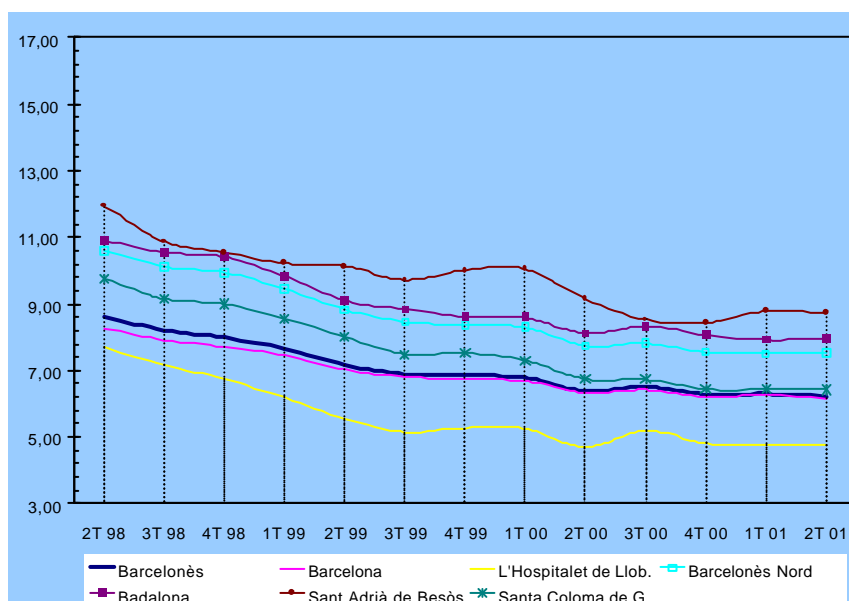
Àmbit territorial	DIFERÈNCIA		
	1T01-2T01	2T00-2T01	2T99-2T00
Barcelonès	-0,08	-0,15	-0,78
Barcelona	-0,10	-0,17	-0,69
L'Hospitalet de Llob.	-0,01	0,05	-0,85
Barcelonès Nord	0,02	-0,23	-1,08
Badalona	0,04	-0,15	-0,99
Sant Adrià de Besòs	-0,04	-0,41	-0,99
Santa Coloma de G.	-0,01	-0,32	-1,26

Font: elaboració pròpia a partir de dades del Departament de Treball i la Diputació de Barcelona

La taxa d'atur de l'Hospitalet és 4 punts més baixa que la de Sant Adrià de Besòs, 8'74 per cent. A Badalona continua oscil·lant entorn al 8 per cent; mentre que Santa Coloma té amb la taxa més baixa del Barcelonès Nord, 6'42 per cent, però ha trencat la tendència iniciada fa diversos trimestres a convergir amb la taxa comarcal, amb un petit distanciament.

Per comprovar la ràpida desacceleració en el descens de l'atur es pot analitzar la seva evolució anual. Si el trimestre anterior la taxa d'atur era 0'8 punts menor que la que es registrava el primer trimestre de 2000, aquest segon trimestre la variació respecte al segon trimestre de 2000 es de tan sols -0'23 punts.

G.2.1. Evolució trimestral de l'atur registrat (taxes), 2n trimestre 1998 – 2n trimestre 2001



Font: elaboració pròpia a partir de dades del Departament de Treball i de la Diputació de Barcelona.

Atur per sexes i grups d'edat

Al analitzar el comportament del gènere en l'evolució de l'atur **al Barcelonès Nord durant el darrer trimestre** s'aprecien diferències significatives entre homes i dones. **El nombre de dones aturades ha augmentat a tots els municipis**, per contra, el nombre d'homes aturats disminueix arreu.

2.3. Atur registrat per sexe, 2r trimestre de 2001

Àmbit territorial	HOMES							
	2T 01	1T 01	2T 00	2T 99	Var. 1T 01 2T 01	Var. 2T 00 2T 01	Var. 2T 99 2T 00	Var.1T 00 2T 00
Barcelonès	26.139	26.547	26.921	30.767	-1,5	-2,9	-12,5	-8,43
Barcelona	18.087	18.431	18.679	21.084	-1,9	-3,2	-11,4	-7,41
L'Hospitalet de Llob.	2.520	2.547	2.502	3.048	-1,1	0,7	-17,9	-13,53
Barcelonès Nord	5.532	5.568	5.740	6.635	-0,6	-3,6	-13,5	-9,37
Badalona	3.316	3.323	3.389	3.844	-0,2	-2,1	-11,8	-8,23
Sant Adrià de Besòs	612	624	623	711	-2,0	-1,9	-12,3	-10,78
Santa Coloma de G.	1.604	1.620	1.728	2.080	-1,0	-7,2	-16,9	-11,03

Àmbit territorial	DONES							
	2T 01	1T 01	2T 00	2T 99	Var. 1T 01 2T 01	Var. 2T 00 2T 01	Var. 2T 99 2T 00	Var.1T 00 2T 00
Barcelonès	32.891	33.192	33.555	37.108	-0,9	-2,0	-9,6	-4,09
Barcelona	22.996	23.377	23.533	25.758	-1,6	-2,3	-8,6	-3,56
L'Hospitalet de Llob.	2.970	2.951	2.929	3.363	0,6	1,4	-12,9	-7,68
Barcelonès Nord	6.925	6.864	7.093	7.987	0,9	-2,4	-11,2	-4,30
Badalona	4.253	4.208	4.317	4.802	1,1	-1,5	-10,1	-3,52
Sant Adrià de Besòs	703	696	754	815	1,0	-6,8	-7,4	-7,29
Santa Coloma de G.	1.069	1.060	2.022	2.370	0,5	2,6	14,7	4,90

Font: elaboració pròpia a partir de les dades del Departament de Treball i de l'aplicació informàtica de la Diputació de Barcelona.

Entre el segon trimestre de 2000 i el segon trimestre d'enguany, a Badalona i a Santa Coloma l'atur masculí ha baixat amb més força que no pas el femení.

A aquest apunt, **cal matitzar que entre el tram d'edat de dones més joves, de 16 a 24 anys, l'atur ha disminuït en tots els casos**. Això vol dir que una de les causes del mal comportament de l'atur durant el segon trimestre, a l'àmbit del Pacte, s'explicaria per la pèrdua d'ocupació de dones majors de 25 anys.

2.4. Atur registrat per sexe (taxes), 2n trimestre de 2001

Àmbit territorial	HOMES			
	2T 01	1T 01	2T 00	2T 99
Barcelonès	4,73	4,81	4,88	5,57
Barcelona	4,80	4,89	4,96	5,60
L'Hospitalet de Llob.	3,55	3,59	3,53	4,30
Barcelonès Nord	5,30	5,33	5,50	6,35
Badalona	5,59	5,60	5,71	6,48
Sant Adrià de Besòs	6,52	6,66	6,65	7,58
Santa Coloma de G.	4,49	4,54	4,84	5,83

Àmbit territorial	DONES			
	2T 01	1T 01	2T 00	2T 99
Barcelonès	8,30	8,37	8,46	9,36
Barcelona	7,92	8,05	8,10	8,87
L'Hospitalet de Llob.	6,65	6,61	6,56	7,53
Barcelonès Nord	11,29	11,19	11,57	13,03
Badalona	11,91	11,79	12,09	13,45
Sant Adrià de Besòs	12,39	12,27	13,29	14,36
Santa Coloma de G.	9,88	9,83	10,14	11,89

Font: elaboració pròpia a partir de les dades del Departament de Treball i de la DIBA.

La taxa d'atur femenina gairabé dobla la masculina, encara que des del segon trimestre de l'any 1999 el diferencial de taxes d'atur s'ha reduït lleugerament.

2.5. Atur registrat per grups d'edat, 2n trimestre de 2001

Àmbit territorial	16-24					
	2T 01	% s/àmbit	1T 01	2T 00	Var. 1T 01 2T 01	Var. 2T 00 2T 01
Barcelonès	5.527	100,0	5.851	5.688	-5,5	-2,8
Barcelona	3.140	56,8	3.381	3.230	-7,1	-2,8
L'Hospitalet de Llob.	490	8,9	473	419	3,7	17,0
Barcelonès Nord	1.897	34,3	1.998	2.040	-5,1	-7,0
Badalona	1.194	21,6	1.210	1.241	-1,3	-3,8
Sant Adrià de Besòs	219	4,0	258	247	-15,4	-11,5
Santa Coloma de G.	484	8,8	529	552	-8,6	-12,3

Àmbit territorial	25-39					
	2T 01	% s/àmbit	1T 01	2T 00	Var. 1T 01 2T 01	Var. 2T 00 2T 01
Barcelonès	21.662	100,0	21.665	21.440	0,0	1,0
Barcelona	14.785	68,3	14.939	14.760	-1,0	0,2
L'Hospitalet de Llob.	2.177	10,1	2.169	2.097	0,4	3,8
Barcelonès Nord	4.699	21,7	4.557	4.583	3,1	2,5
Badalona	2.790	12,9	2.704	2.687	3,2	3,8
Sant Adrià de Besòs	489	2,3	476	506	2,7	-3,4
Santa Coloma de G.	1.420	6,6	1.376	1.389	3,2	2,2

Àmbit territorial	40-54					
	2T 01	% s/àmbit	1T 01	2T 00	Var. 1T 01 2T 01	Var. 2T 00 2T 01
Barcelonès	18.580	100,0	18.925	19.741	-1,8	-5,9
Barcelona	13.384	72,0	13.668	14.184	-2,1	-5,6
L'Hospitalet de Llob.	1.606	8,6	1.651	1.716	-2,8	-6,4
Barcelonès Nord	3.590	19,3	3.605	3.841	-0,4	-6,5
Badalona	2.283	12,3	2.309	2.429	-1,1	-6,0
Sant Adrià de Besòs	361	1,9	343	377	5,4	-4,3
Santa Coloma de G.	946	5,1	953	1.034	-0,7	-8,5

Àmbit territorial	55 i més					
	2T 01	% s/àmbit	1T 01	2T 00	Var. 1T 01 2T 01	Var. 2T 00 2T 01
Barcelonès	13.261	100,0	13.298	13.607	-0,3	-2,5
Barcelona	9.774	73,7	9.820	10.039	-0,5	-2,6
L'Hospitalet de Llob.	1.217	9,2	1.205	1.198	1,0	1,6
Barcelonès Nord	2.271	17,1	2.272	2.370	-0,1	-4,2
Badalona	1.302	9,8	1.308	1.348	-0,5	-3,4
Sant Adrià de Besòs	246	1,9	243	247	1,1	-0,4
Santa Coloma de G.	723	5,5	721	775	0,3	-6,7

Font: elaboració pròpia a partir de les dades del Departament de Treball i de l'aplicació informàtica de la DIBA.

Entre el primer i el segon trimestre d'enguany, **l'atur es redueix força entre els mes joves**, de 16 a 24 anys, a tots els municipis. Destaca la disminució d'un 15 per cent registrada a Sant Adrià de Besòs, de 39 persones.

Per contra, per al col·lectiu comprès al tram d'edat entre 25 i 39 anys, l'atur augmenta de manera significativa arreu, registrant un comportament pitjor a la mitjana.

LA DADA: durant aquest segon trimestre s'han iniciat una casa d'oficis a Santa Coloma i les escola taller de Badalona (paleta de rehabilitació d'edificis) i Santa Coloma. Aquestes accions encara no afecten l'evolució de l'atur o la contractació, en la mesura que encara s'esta en la fase inicial de beques.

A l'hora d'analitzar les taxes d'atur per grups d'edat del segon trimestre, el més important és que, **el percentatge d'aturats/des puja sistemàticament amb els trams de més edat.**

Així, per exemple, la taxa d'atur juvenil de Santa Coloma baixa del 4 per cent. Per contra, **la taxa d'atur que registra el col·lectiu de majors de 55 anys al Barcelonès Nord és del 16'4** (19 per cent, en el cas de Sant Adrià); **força més elevada que la es troba a Barcelona i a l'Hospitalet.** Val a dir que aquesta situació no respon a un fet conjuntal, sinó que és de tipus estructural.

2.6. Atur registrat per grups d'edat (taxes), 2n trim. de 2001

Àmbit territorial	16-24					
	2T 01	1T 01	2T 00	Diferència 1T 01-2T 01	Diferència 2T 00-2T 01	
Barcelonès	4,2	4,5	4,3	-0,2	-0,1	
Barcelona	4,2	4,6	4,4	-0,3	-0,1	
L'Hospitalet de Llob.	2,3	2,2	1,9	0,1	0,3	
Barcelonès Nord	5,4	5,6	5,8	-0,3	-0,4	
Badalona	6,1	6,2	6,4	-0,1	-0,2	
Sant Adrià de Besòs	6,5	7,6	7,3	-1,2	-0,8	
Santa Coloma de G.	3,9	4,2	4,4	-0,4	-0,5	

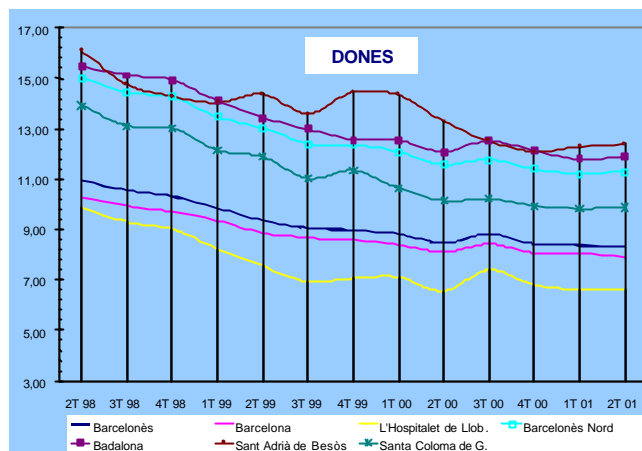
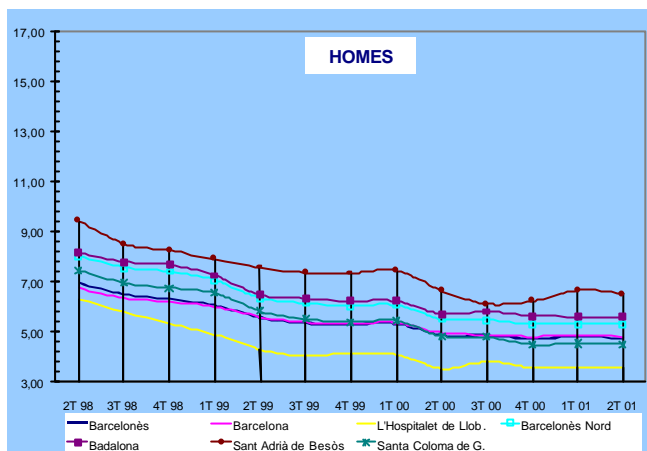
Àmbit territorial	25-39					
	2T 01	1T 01	2T 00	Diferència 1T 01-2T 01	Diferència 2T 00-2T 01	
Barcelonès	5,4	5,4	5,4	0,0	0,1	
Barcelona	5,2	5,3	5,2	-0,1	0,0	
L'Hospitalet de Llob.	4,6	4,6	4,4	0,0	0,2	
Barcelonès Nord	6,9	6,7	6,7	0,2	0,2	
Badalona	7,0	6,8	6,8	0,2	0,3	
Sant Adrià de Besòs	7,5	7,3	7,8	0,2	-0,3	
Santa Coloma de G.	6,4	6,2	6,2	0,2	0,1	

Àmbit territorial	40-54					
	2T 01	1T 01	2T 00	Diferència 1T 01-2T 01	Diferència 2T 00-2T 01	
Barcelonès	6,1	6,2	6,5	-0,1	-0,4	
Barcelona	6,0	6,2	6,4	-0,1	-0,4	
L'Hospitalet de Llob.	4,6	4,8	5,0	-0,1	-0,3	
Barcelonès Nord	7,5	7,5	8,0	0,0	-0,5	
Badalona	8,1	8,2	8,6	-0,1	-0,5	
Sant Adrià de Besòs	9,3	8,8	9,7	0,5	-0,4	
Santa Coloma de G.	6,0	6,0	6,5	0,0	-0,6	

Àmbit territorial	55 i més					
	2T 01	1T 01	2T 00	Diferència 1T 01-2T 01	Diferència 2T 00-2T 01	
Barcelonès	11,7	11,7	12,0	0,0	-0,3	
Barcelona	11,1	11,2	11,4	-0,1	-0,3	
L'Hospitalet de Llob.	10,2	10,1	10,0	0,1	0,2	
Barcelonès Nord	16,4	16,4	17,2	0,0	-0,7	
Badalona	17,4	17,4	18,0	-0,1	-0,6	
Sant Adrià de Besòs	18,9	18,7	19,0	0,2	-0,1	
Santa Coloma de G.	14,4	14,4	15,4	0,0	-1,0	

Font: elaboració pròpia a partir de les dades del Departament de Treball i de la Diputació de Barcelona.

G.2.2. Evolució trimestral de l'atur registrat per sexes (taxes), 2n trimestre 1998 – 2n trimestre 2001



Font: elaboració pròpia a partir de dades del Departament de Treball i de la Diputació de Barcelona.

L'evolució anual de l'atur (segon trimestre de 2000 a segon trimestre de 2001) ha estat positiva, en la mesura que a tots els municipis de la comarca, tret de L'Hospitalet, ha disminuït el nombre d'aturats. És cert, però, que aquesta variació és força menor a la que es registrava entre el segon trimestre de l'any 1999 i el segon trimestre de l'any 2000 (mirar 2.1.)

Per edat i sexe, l'evolució 2000-2001 mostra un clar descens a tots els àmbits territorials analitzats en els següents casos:

- El tram d'edat comprès entre els 40 i als 54 anys, tant homes com dones.
- Entre les dones més joves, de 16 a 24 anys.
- Entre els homes més grans, de 55 i més anys.

2.7. Atur registrat per edat i sexe, 2n trimestre 2001

Àmbit territorial	HOMES					
	16-24			25-39		
	2T 01	Var. 1T 01 2T 01	Var. 2T 00 2T 01	2T 01	Var. 1T 01 2T 01	Var. 2T 00 2T 01
Barcelonès	2.445	-4,1	3,9	8.386	0,1	3,9
Barcelona	1.383	-5,7	3,6	5.847	-0,7	3,1
L'Hospitalet de Llob.	231	8,8	38,0	803	-1,1	7,7
Barcelonès Nord	831	-4,7	-2,3	1.735	3,8	5,2
Badalona	521	-2,2	-0,8	1.034	5,2	8,2
Sant Adrià de Besòs	104	-8,8	3,7	198	-1,8	-1,8
Santa Coloma de G.	206	-8,4	-8,3	503	3,3	2,3

Àmbit territorial	HOMES					
	40-54			55 i més		
	2T 01	Var. 1T 01 2T 01	Var. 2T 00 2T 01	2T 01	Var. 1T 01 2T 01	Var. 2T 00 2T 01
Barcelonès	7.584	-3,2	-8,5	7.725	-0,8	-5,9
Barcelona	5.398	-3,1	-8,2	5.458	-0,8	-5,7
L'Hospitalet de Llob.	713	-5,1	-11,1	773	0,2	-1,7
Barcelonès Nord	1.472	-2,8	-8,6	1.494	-1,1	-8,4
Badalona	913	-3,5	-8,4	849	-1,5	-6,9
Sant Adrià de Besòs	157	1,5	-5,4	152	-0,9	-1,7
Santa Coloma de G.	401	-2,7	-10,1	493	-0,5	-12,6

Àmbit territorial	DONES					
	16-24			25-39		
	2T 01	Var. 1T 01 2T 01	Var. 2T 00 2T 01	2T 01	Var. 1T 01 2T 01	Var. 2T 00 2T 01
Barcelonès	3.082	-6,6	-7,6	13.276	-0,1	-0,7
Barcelona	1.757	-8,2	-7,3	8.938	-1,2	-1,6
L'Hospitalet de Llob.	259	-0,5	3,1	1.374	1,3	1,7
Barcelonès Nord	1.066	-5,4	-10,4	2.964	2,8	1,0
Badalona	674	-0,6	-5,9	1.756	2,1	1,4
Sant Adrià de Besòs	115	-20,6	-21,8	291	6,1	-4,4
Santa Coloma de G.	278	-8,8	-15,1	917	3,1	2,2

Àmbit territorial	DONES					
	40-54			55 i més		
	2T 01	Var. 1T 01 2T 01	Var. 2T 00 2T 01	2T 01	Var. 1T 01 2T 01	Var. 2T 00 2T 01
Barcelonès	10.996	-0,8	-4,0	5.536	0,4	2,6
Barcelona	7.986	-1,4	-3,8	4.315	0,0	1,6
L'Hospitalet de Llob.	892	-0,8	-2,4	444	2,3	7,9
Barcelonès Nord	2.118	1,3	-5,1	776	2,0	5,2
Badalona	1.370	0,5	-4,4	453	1,5	3,9
Sant Adrià de Besòs	204	8,5	-3,5	94	4,5	1,8
Santa Coloma de G.	545	0,7	-7,2	230	1,9	9,4

Font: elaboració pròpia a partir de les dades del Departament de Treball i de l'aplicació informàtica de la DIBA.

Es produeix un **augment en els següents casos:**

- El tram d'edat comprès entre els 25 i als 39 anys, tret de Sant Adrià de Besòs, tant homes com dones (també s'exclou Barcelona).
- Entre les homes més joves, de 16 a 24 anys, amb l'excepció de Santa Coloma.
- Entre els dones més grans, de 55 i més anys.

Atur per sectors d'activitat econòmica

El més destacable de l'anàlisi sectorial és el **descens** que es produeix **en el nombre d'aturats que no tenien ocupació anterior** (73 persones), del primer al segon trimestre, especialment significatiu a Sant Adrià i a Santa Coloma. Aquesta variació és d'una magnitud superior a la del l'any passat.

2.8. Atur registrat per grans sectors d'activitat econòmica, 2n trimestre de 2001

Àmbit territorial	Primari					Indústria				
	2T01	% s/àmbit	Var. 1T 01 2T01	Var. 2T 00 2T01	Var. 1T 00 2T00	2T01	% s/àmbit	Var. 1T 01 2T01	Var. 2T 00 2T01	Var. 1T 00 2T00
Barcelonès	182	100,0	-7,0	-15,3	-15,1	12.968	100,0	-1,1	-8,1	-7,1
Barcelona	132	72,3	-11,2	-16,8	-18,8	8.248	63,6	-1,7	-9,6	-6,9
L'Hospitalet de Llob.	14	7,7	-6,7	-27,6	1,8	1.510	11,6	2,1	-0,4	-9,7
Barcelonès Nord	36	20,0	12,4	-2,7	-5,1	3.210	24,8	-0,9	-7,3	-6,3
Badalona	23	12,5	17,2	-1,4	-1,4	1.925	14,8	-1,3	-5,6	-5,6
Sant Adrià de Besòs	4	2,2	-7,7	33,3	-25,0	297	2,3	0,2	-1,3	-9,8
Santa Coloma de G.	10	5,3	11,5	-14,7	-5,6	988	7,6	-0,4	-12,0	-6,8

Àmbit territorial	Construcció					Serveis				
	2T01	% s/àmbit	Var. 1T 01 2T01	Var. 2T 00 2T01	Var. 1T 00 2T00	2T01	% s/àmbit	Var. 1T 01 2T01	Var. 2T 00 2T01	Var. 1T 00 2T00
Barcelonès	4.068	100,0	-0,7	2,7	-7,1	36.617	100,0	-0,7	2,6	-5,5
Barcelona	2.225	54,7	-1,2	1,9	-5,3	27.042	73,9	-1,3	2,0	-4,4
L'Hospitalet de Llob.	521	12,8	-2,5	6,3	-9,2	3.173	8,7	-0,6	3,4	-10,2
Barcelonès Nord	1.323	32,5	0,8	2,8	-9,2	6.403	17,5	1,8	4,4	-7,8
Badalona	721	17,7	-1,5	0,6	-7,2	3.869	10,6	2,8	6,9	-7,0
Sant Adrià de Besòs	158	3,9	-0,4	1,3	-7,9	716	2,0	0,8	0,1	-11,1
Santa Coloma de G.	443	10,9	5,3	7,2	-12,9	1.818	5,0	0,1	0,8	-8,1

Àmbit territorial	Sense ocupació anterior				
	2T01	% s/àmbit	Var. 1T 01 2T01	Var. 2T 00 2T01	Var. 1T 00 2T00
Barcelonès	5.194	100,0	-4,9	-19,9	-6,1
Barcelona	3.437	66,2	-5,2	-19,0	-7,0
L'Hospitalet de Llob.	272	5,2	-2,2	-18,5	-18,5
Barcelonès Nord	1.485	28,6	-4,7	-22,2	-1,3
Badalona	1.031	19,8	-3,1	-21,2	-1,0
Sant Adrià de Besòs	140	2,7	-7,3	-30,8	0,8
Santa Coloma de G.	314	6,1	-8,3	-21,3	-3,2

Font: elaboració pròpia a partir de les dades del Departament de Treball i de l'aplicació informàtica de la Diputació de Barcelona.

Per altra banda, **en sentit contrari, és important assenyalar l'augment de l'atur que es produeix a tots els municipis de l'àmbit de Pacte entre els que provenien del sector serveis** (114 persones al Barcelonès Nord). En el cas de Badalona aquest augment està disirectament relacionat amb l'evolució negativa del subsector serveis a les empreses (inclou ETT, empreses de neteja, etc.) **Entre el primer i el segon trimestre de l'any 2000, el nombre d'aturats al sector serveis disminuïa de forma molt clara.**

La **indústria** mostra un comportament diferent, ja que arreu disminueix el nombre d'aturats/des, tret de Sant Adrià que es manté; i de l'Hospitalet, on augmenta. En tot cas, s'aprecia una forta **desacceleració respecte** a la mateixa situació d'**ara fa un any**.

Finalment, **el nombre d'aturats a la construcció tendeix a disminuir**, encara que a Santa Coloma augmenta un 5'3 per cent. **Tanmateix, s'observa una forta desacceleració** respecte a l'exercici anterior.

Per últim, només assenyalar que **en el balanç anual (2n trimestre 2000 – 2n trimestre 2001) destaca el fet que hagi augmentat a tots els municipis del Barcelonès el nombre d'aturats tant als serveis com a la construcció**.

Atur per nivell de formació

Del primer al segon trimestre d'enguany l'atur augmenta lleugerament entre els que tenen estudis primaris i, amb més força entre els que posseeixen estudis superiors, especialment a Sant Adrià de Besòs i Badalona.

2.9. Atur registrat per nivell d'estudis, 2n trimestre de 2001

Àmbit territorial	Primaris				
	2T 01	% s/àmbit	Var. 1T 01 2T 01	Var. 2T 00 2T 01	Var. 1T 00 2T 00
Barcelonès	39.808	100,0	-1,1	-3,9	-5,7
Barcelona	25.066	63,0	-1,8	-4,8	-5,0
L'Hospitalet de Llob.	4.388	11,0	-0,2	0,6	-9,7
Barcelonès Nord	10.353	26,0	0,5	-3,5	-5,7
Badalona	6.404	16,1	0,4	-2,3	-5,2
Sant Adrià de Besòs	1.081	2,7	0,1	-5,2	-7,6
Santa Coloma de G.	2.868	7,2	0,6	-5,4	-6,0

Àmbit territorial	Secundaris				
	2T 01	% s/àmbit	Var. 1T 01 2T 01	Var. 2T 00 2T 01	Var. 1T 00 2T 00
Barcelonès	13.968	100,0	-1,8	1,6	-7,8
Barcelona	11.266	80,7	-2,0	1,7	-6,6
L'Hospitalet de Llob.	953	6,8	0,4	3,8	-13,3
Barcelonès Nord	1.749	12,5	-1,9	0,1	-11,7
Badalona	951	6,8	0,0	0,6	-8,5
Sant Adrià de Besòs	203	1,5	-5,4	2,2	-13,8
Santa Coloma de G.	595	4,3	-3,5	-1,3	-15,7

Àmbit territorial	Superiors				
	2T 01	% s/àmbit	Var. 1T 01 2T 01	Var. 2T 00 2T 01	Var. 1T 00 2T 00
Barcelonès	5.254	100,0	-0,6	-1,1	-4,7
Barcelona	4.751	90,4	-0,7	-1,1	-4,1
L'Hospitalet de Llob.	149	2,8	-3,5	-1,1	-14,7
Barcelonès Nord	355	6,8	3,0	-0,9	-8,5
Badalona	213	4,1	4,7	5,1	-6,5
Sant Adrià de Besòs	32	0,6	17,3	-18,8	-18,2
Santa Coloma de G.	110	2,1	-3,5	-5,5	-8,4

Font: elaboració pròpia a partir de les dades del Departament de Treball i de l'aplicació informàtica de la DIBA.

Atur per grups professionals

2.10. Atur registrat per grups professionals, 2n trimestre

	Barcelonès				Barcelona			
	2T 01	2T 00	Var. Trim. anterior	Var. Any anterior	2T 01	2T 00	Var. Trim. anterior	Var. Any anterior
Directius	1.474	1.515	-1,1	-2,7	1.367	1.395	-1,0	-2,0
Tècnics/científics	4.018	3.984	1,1	0,9	3.631	3.588	0,9	1,2
Tècnics i prof. Suport	5.507	5.551	-0,6	-0,8	4.732	4.794	-0,7	-1,3
Empleats adm.	12.579	12.840	-1,8	-2,0	10.096	10.437	-2,5	-3,3
Treballadors serveis	10.709	11.030	-1,7	-2,9	7.493	7.706	-2,5	-2,8
Treballadors agr. i pesca	271	302	-3,4	-10,3	181	205	-7,7	-11,7
Treballadors qualificats	6.699	7.015	-2,2	-4,5	4.087	4.227	-1,8	-3,3
Oper. Maquinària	3.915	4.278	-1,5	-8,5	2.231	2.479	-3,0	-10,0
Treballadors no qualificats	13.858	13.961	-0,5	-0,7	7.266	7.382	-1,3	-1,6

	L'Hospitalet de Llobregat				Badalona			
	2T 01	2T 00	Var. Trim. anterior	Var. Any anterior	2T 01	2T 00	Var. Trim. anterior	Var. Any anterior
Directius	18	33	-22,1	-47,0	70	69	1,4	1,0
Tècnics/científics	120	110	1,1	9,1	163	166	2,9	-1,8
Tècnics i prof. Suport	220	216	-2,9	2,2	298	296	1,6	0,8
Empleats adm.	936	881	3,5	6,2	998	963	1,1	3,6
Treballadors serveis	928	949	0,4	-2,2	1.304	1.378	0,3	-5,4
Treballadors agr. i pesca	19	25	-9,4	-22,7	43	39	19,3	10,2
Treballadors qualificats	712	783	-1,6	-9,0	1.088	1.164	-1,9	-6,5
Oper. Maquinària	362	395	-6,3	-8,3	772	801	-1,0	-3,6
Treballadors no qualificats	2.174	2.037	0,2	6,7	2.832	2.829	1,2	0,1

	Sant Adrià de Besòs				Santa Coloma de Gramenet			
	2T 01	2T 00	Var. Trim. anterior	Var. Any anterior	2T 01	2T 00	Var. Trim. anterior	Var. Any anterior
Directius	6	2	112,5	183,3	13	15	-11,4	-13,3
Tècnics/científics	18	26	14,6	-30,4	86	93	5,8	-7,9
Tècnics i prof. Suport	60	58	-5,3	3,4	196	187	5,4	4,6
Empleats adm.	164	154	1,9	6,9	386	405	-4,4	-4,9
Treballadors serveis	218	242	-4,1	-9,7	766	755	2,2	1,5
Treballadors agr. i pesca	11	8	39,1	28,0	17	24	-13,8	-31,5
Treballadors qualificats	194	206	-5,4	-5,7	618	636	-4,8	-2,8
Oper. Maquinària	126	131	9,9	-3,3	423	473	8,0	-10,4
Treballadors no qualificats	517	551	-0,8	-6,1	1.070	1.162	-1,5	-7,9

	Barcelonès Nord			
	2T 01	2T 00	Var. Trim. anterior	Var. Any anterior
Directius	89	86	2,7	2,7
Tècnics/científics	267	285	4,6	-6,4
Tècnics i prof. Suport	554	541	2,1	2,4
Empleats adm.	1.548	1.522	-0,2	1,7
Treballadors serveis	2.288	2.375	0,5	-3,6
Treballadors agr. i pesca	71	72	11,6	-1,9
Treballadors qualificats	1.900	2.005	-3,2	-5,3
Oper. Maquinària	1.322	1.404	2,7	-5,9
Treballadors no qualificats	4.419	4.542	0,3	-2,7

Font: elaboració pròpia a partir de les dades del Departament de Treball i de l'aplicació informàtica de la Diputació de Barcelona.

3. EVOLUCIÓ DE LA CONTRACTACIÓ

Entre el primer i el segon trimestre de 2001 al Barcelonès Nord es registren 321 contactes menys, el que implica una disminució d'un 2'5 per cent. Aquest descens s'explica, bàsicament, per la **davallada de la contractació masculina i dels contractes de duració indeterminada**. El nombre de contractes indefinits augmenta.

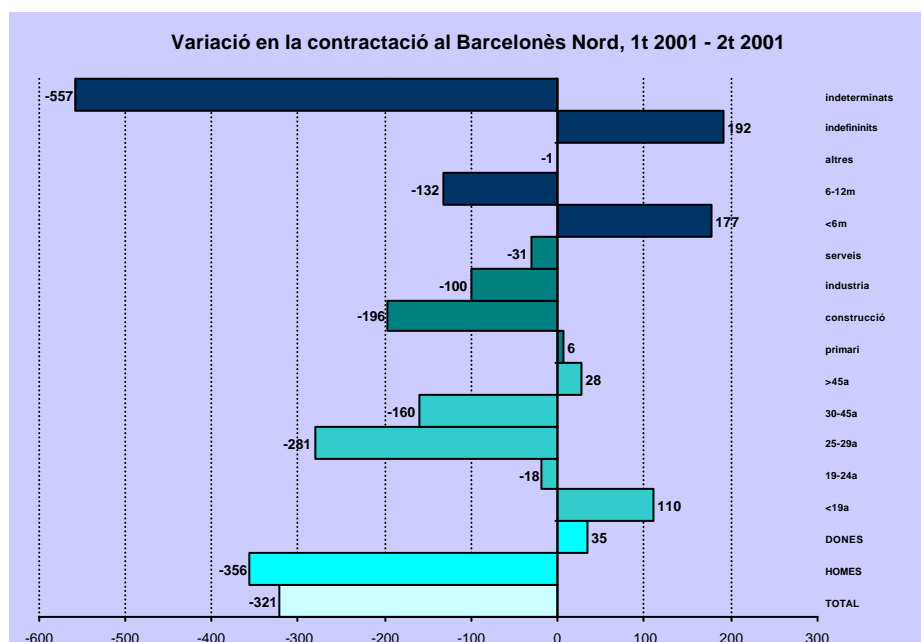
3.1. Contractes realitzats, 2n trimestre de 2001

Àmbit territorial	2n trimestre de 2001			1r trimestre de 2001		2n trimestre de 2000	
	Contractes	% s/total	% Indefinite	Contractes	%	Contractes	% Indefinite
Barcelonès	216.909	100,0	16,7	230.216	14,8	223.838	13,6
Barcelona	192.484	88,7	16,6	205.877	14,7	200.138	13,5
L'Hospitalet de Llob.	11.961	5,5	21,0	11.554	20,4	11.904	17,5
Barcelonès Nord	12.464	5,7	14,4	12.785	12,5	11.796	12,8
Badalona	9.157	4,2	13,5	9.032	11,7	8.253	12,1
Sant Adrià de Besòs	1.360	0,6	13,9	1.694	11,6	1.309	10,8
Santa Coloma de G.	1.047	0,9	18,7	2.050	16,9	2.234	16,4

Àmbit territorial	Variació percentual		
	1T 01 2T 01	2T 00 2T 01	1T 00 2T 00
Barcelonès	-5,8	-3,1	-9,3
Barcelona	-6,5	-3,8	-9,9
L'Hospitalet de Llob.	3,5	0,5	-2,6
Barcelonès Nord	-2,5	5,7	-5,6
Badalona	1,4	11,0	-8,3
Sant Adrià de Besòs	-19,7	3,9	0,6
Santa Coloma de G.	5,4	-12,8	1,5

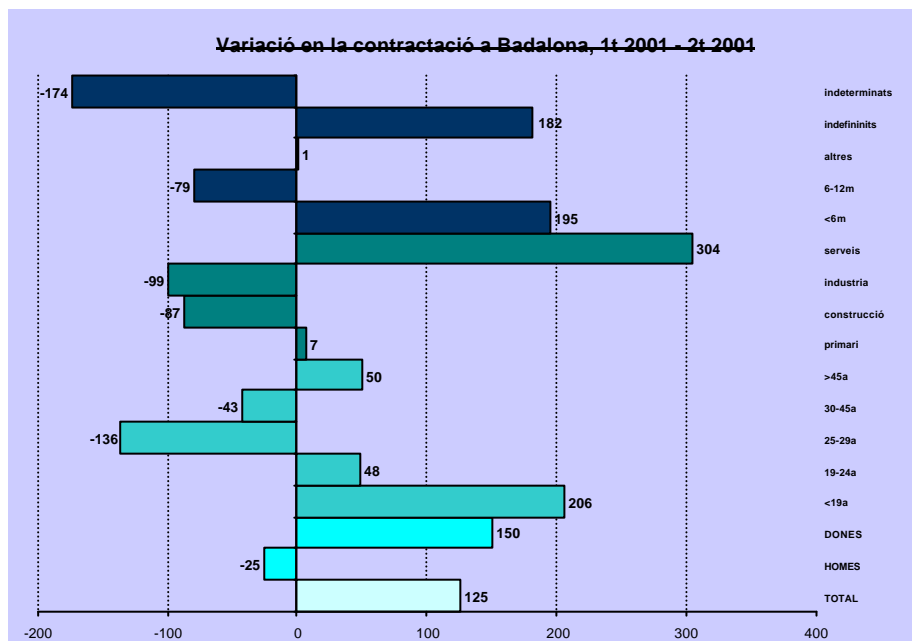
Font: elaboració pròpia a partir de les dades del Departament de Treball i de l'aplicació informàtica de la Diputació de Barcelona.

Al igual que passa amb l'evolució respecte al 2n trimestre de l'any 2000, els municipis mostren comportaments força diferents. **A Badalona augmenta la contractació** (de 125 persones), mentre que **a Santa Coloma i a San Adrià disminueix**, en el cas d'aquest darrer municipi de manera molt contundent (334 contractes menys).

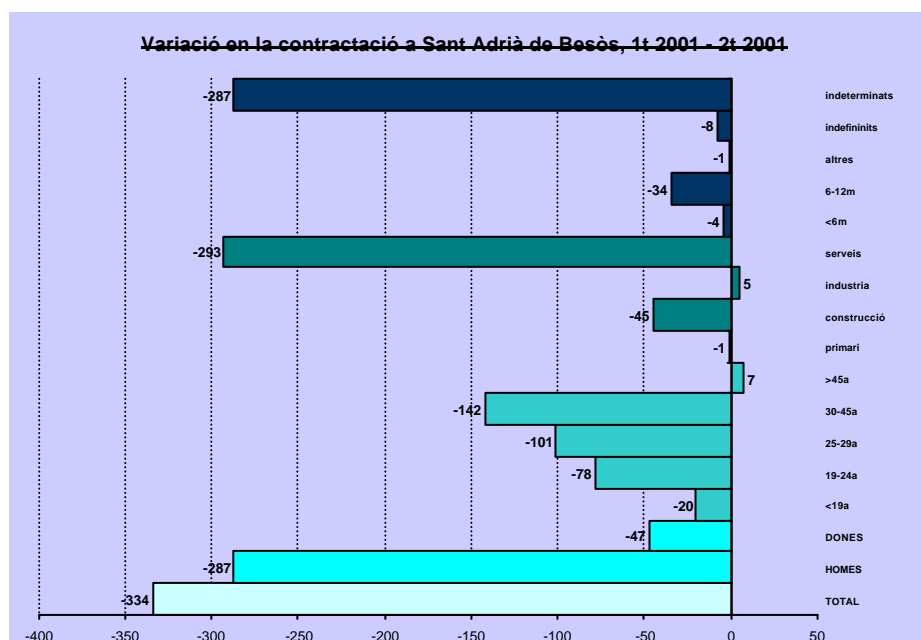


Situació per municipis...

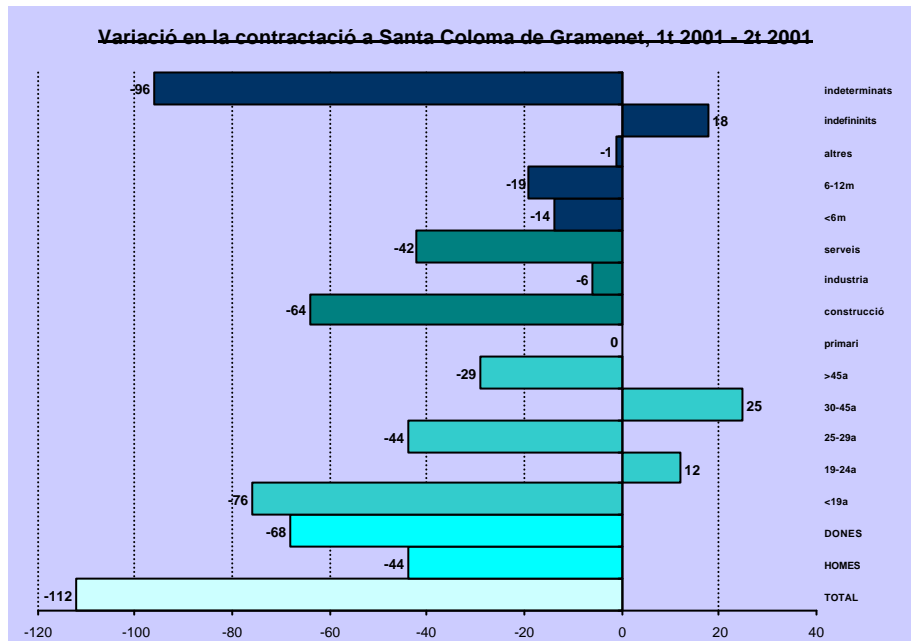
- Respecte al primer trimestre, a Badalona es produeix un augment d'un 1'4 per cent en el nombre de contractes pel **comportament més dinàmic de la contractació femenina i dels menors de 19 anys. La disminució dels contractes a la indústria i als serveis queda compensada amb escreix pel fort dinamisme dels serveis.** Pel que fa a la durada, cal destacar el fort augment dels contractes de menys de 6 mesos i dels indefinits, i la considerable davallada dels indeterminats. Del primer al segon trimestre de l'any passat la contractació es reduïa d'un 8 per cent.



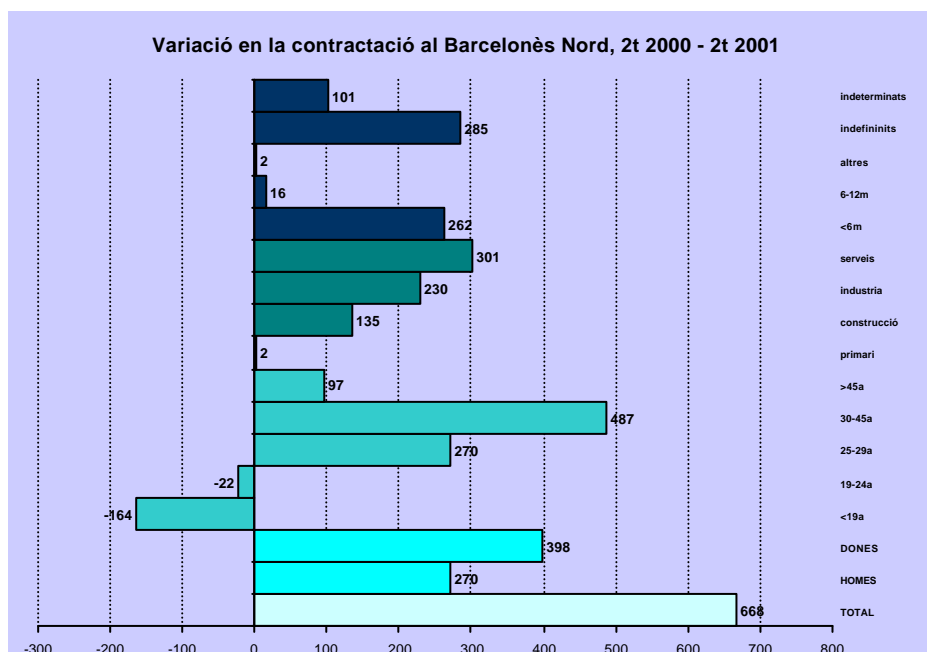
- La gran disminució en el nombre de contractes a Sant Adrià es concentra en els serveis, la contractació masculina i els contractes de durada indeterminada.



- A Santa Coloma de Gramenet es registra un descens moderat en la contractació (112 menys) atribuïble a l'**evolució negativa dels contractes a la construcció i al sector serveis, així com als menors de 19 anys** i al comportament negatiu de la contractació de durada indeterminada.



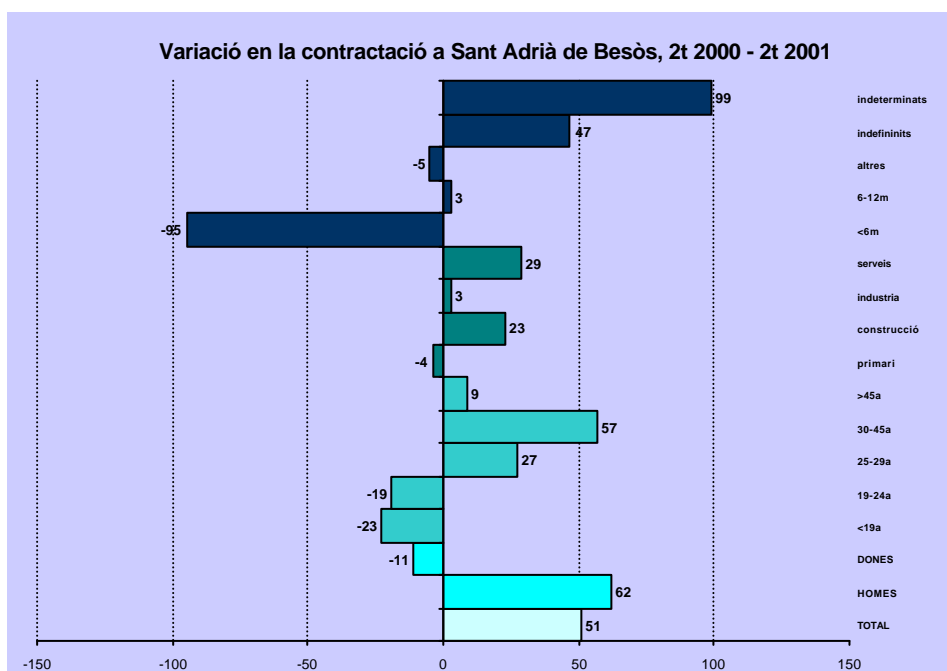
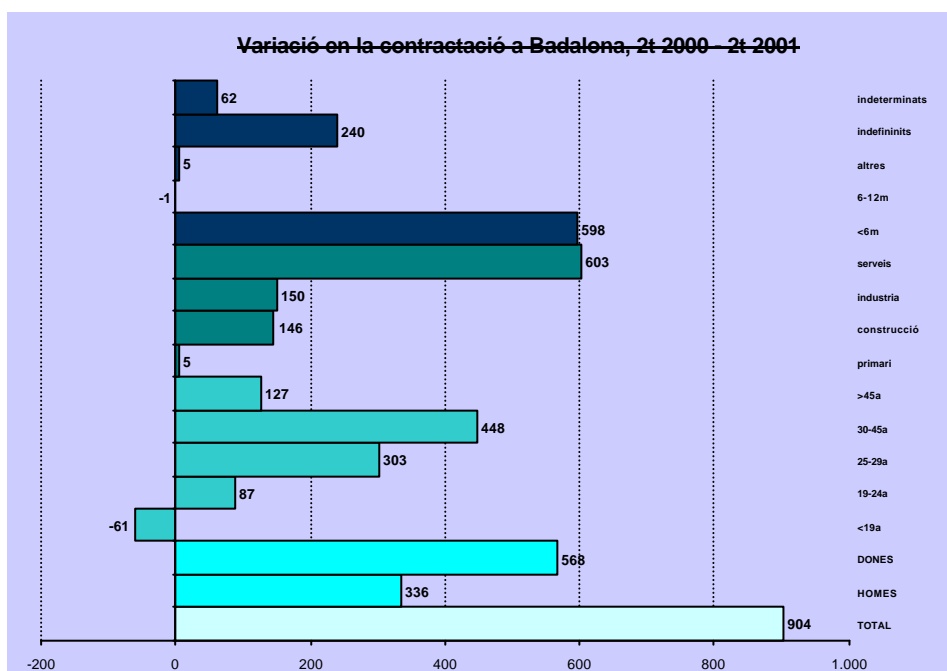
En l'estudi de la contractació per trimestres d'un mateix any cal tenir present les implicacions de l'**estacionalitat**. **Per tal evitar possibles distorsions, es pot comparar les dades del segon trimestre d'enguany amb les del segon trimestre de l'any passat**. En aquest cas el còmput per al Barcelonès Nord dona un saldo positiu de 668 contractes, el que suposa un augment d'un 5'7 per cent.



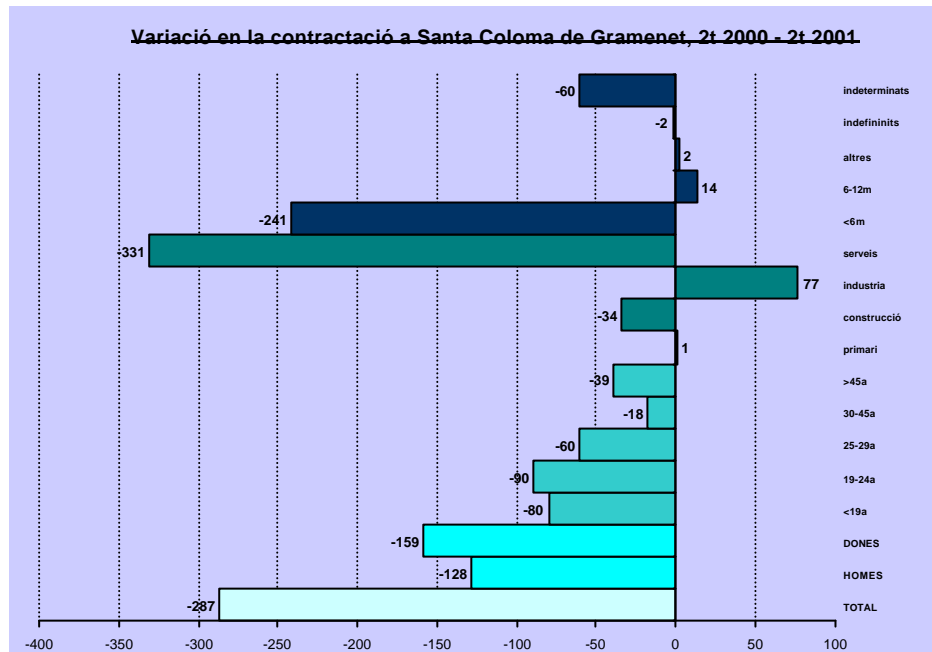
El nombre de contractes indefinits ha augmentat a tots els municipis, tret de Santa Coloma, que es manté en nivells similars als de l'any passat.

Val a dir que **el comportament de les dues ciutats més importants difereix de manera substancial**. Així, **a Badalona** el nombre de contractes registrats al trimestre **ha augmentant** força, **en 904**; mentre **a Santa Coloma**, l'evolució ha estat en sentit contrari: **287 contractes menys**.

Situació per municipis...



- El descens de la contractació a Santa Coloma s'explica per l'important davallada registrada al sector serveis (la indústria augmenta i la construcció baixa, però lleugerament), i per la forta disminució de contractes de menys de 6 mesos.



El perfil del contractat...

3.2. Perfil del contractat (%), 2n trimestre de 2001

Àmbit territorial	Sexe	Edat	Sector	Durada
Barcelonès	Dona (50,5%)	de 30 a 45 a. (30,1%)	Serveis (84,0%)	< de 6 mesos (48,2%)
Barcelona	Dona (51,5%)	de 30 a 45 a. (30,5%)	Serveis (85,3%)	< de 6 mesos (48,4%)
L'Hospitalet de Llob.	Home (57,4%)	de 19 a 24 a. (30,3%)	Serveis (78,8%)	< de 6 mesos (45,3%)
Barcelonès Nord	Home (57,0%)	de 19 a 24 a. (28,3%)	Serveis (68,7%)	< de 6 mesos (48,2%)
Badalona	Home (56,7%)	de 19 a 24 a. (29,5%)	Serveis (70,2%)	< de 6 mesos (48,1%)
Sant Adrià de Besòs	Home (65,9%)	de 30 a 45 a. (28,2%)	Serveis (65,7%)	< de 6 mesos (44,0%)
Santa Coloma de G.	Home (52,4%)	de 30 a 45 a. (31,9%)	Serveis (63,4%)	< de 6 mesos (51,5%)

Font: elaboració pròpia a partir de les dades del Departament de Treball i de l'aplicació informàtica de la Diputació de Barcelona.

Contractació per sexes

Respecte al segon trimestre de l'any 2000 la situació relativa de les dones ha millorat a tots els àmbits analitzats del Barcelonès tret dels municipis de Sant Adrià de Besòs i Santa Coloma de Gramenet. Malgrat això, **només a la ciutat de Barcelona es realitzen més contractes a dones que no pas a homes.**

3.3. Contractes realitzats per sexe, 2n trimestre de 2001

Àmbit territorial	HOMES			DONES		
	2T 01	Var. 2T 00 2T 01	% respecte al total	2T 01	Var. 2T 00 2T 01	% respecte al total
Barcelonès	107.391	-3,8	49,5	109.518	-2,4	50,5
Barcelona	93.427	-4,6	48,5	99.057	-3,1	51,5
L'Hospitalet de Llob.	6.863	0,1	57,4	5.098	0,9	42,6
Barcelonès Nord	7.101	4,0	57,0	5.363	8,0	43,0
Badalona	5.190	6,9	56,7	3.967	16,7	43,3
Sant Adrià de Besòs	890	7,5	65,4	470	-2,3	34,6
Santa Coloma de G.	1.021	-11,1	52,4	926	-14,7	47,6

Font: elaboració pròpia a partir de les dades del Departament de Treball i de l'aplicació informàtica de la Diputació de Barcelona.

Al Barcelonès Nord el percentatge de contractes realitzats a homes és del 57 per cent. Per sota d'aquesta xifra es troba Santa Coloma, amb un 52 per cent. **A Sant Adrià de Besòs només un 34'6 per cent dels contractes es realitza a dones.**

Contractació per edats

3.4. Contractes realitzats per edats, 2n trimestre de 2001

Àmbit territorial	< 19 anys			de 19 a 24 anys		
	2T 01	Var. 2T 00 2T 01	% respecte al total	2T 01	Var. 2T 00 2T 01	% respecte al total
Barcelonès	18.977	-17,3	8,7	59.134	-9,7	27,3
Barcelona	15.499	-19,2	8,1	51.986	-10,6	27,0
L'Hospitalet de Llob.	1.793	-7,0	15,0	3.619	-4,4	30,3
Barcelonès Nord	1.685	-8,9	13,5	3.529	-0,6	28,3
Badalona	1.294	-4,5	14,1	2.700	3,3	29,5
Sant Adrià de Besòs	186	-11,0	13,7	366	-4,9	26,9
Santa Coloma de G.	205	-28,1	10,5	463	-16,3	23,8

Àmbit territorial	de 25 a 29 anys			de 30 a 45 anys		
	2T 01	Var. 2T 00 2T 01	% respecte al total	2T 01	Var. 2T 00 2T 01	% respecte al total
Barcelonès	49.469	-1,7	22,8	65.305	4,7	30,1
Barcelona	44.523	-2,5	23,1	58.684	3,8	30,5
L'Hospitalet de Llob.	2.506	-0,4	21,0	3.106	11,0	26,0
Barcelonès Nord	2.440	12,4	19,6	3.515	16,1	28,2
Badalona	1.742	21,1	19,0	2.511	21,7	27,4
Sant Adrià de Besòs	275	10,9	20,2	383	17,5	28,2
Santa Coloma de G.	423	-12,4	21,7	621	-2,8	31,9

Àmbit territorial	més de 45 anys		
	2T 01	Var. 2T 00 2T 01	% respecte al total
Barcelonès	24.024	5,9	11,1
Barcelona	21.792	5,7	11,3
L'Hospitalet de Llob.	937	7,0	7,8
Barcelonès Nord	1.295	8,1	10,4
Badalona	910	16,2	9,9
Sant Adrià de Besòs	150	6,4	11,0
Santa Coloma de G.	235	-14,2	12,1

Font: elaboració pròpia a partir de les dades del Departament de Treball i de l'aplicació informàtica de la Diputació de Barcelona.

El més significatiu de la contractació per edats, comparant el segon trimestre de 2000 i 2001, és que en un context d'augment, arreu disminueixen els contractes realitzats als més joves, els menors de 19 anys.

Contractació per grans sectors d'activitat

Entre el segon trimestre de l'any 2000 i el segon trimestre d'enguany, tret del cas de Santa Coloma de Gramenet, arreu s'han produït augments importants en el nombre de contractes realitzats al sector de la construcció (fins d'un 34 per cent a l'Hospitalet).

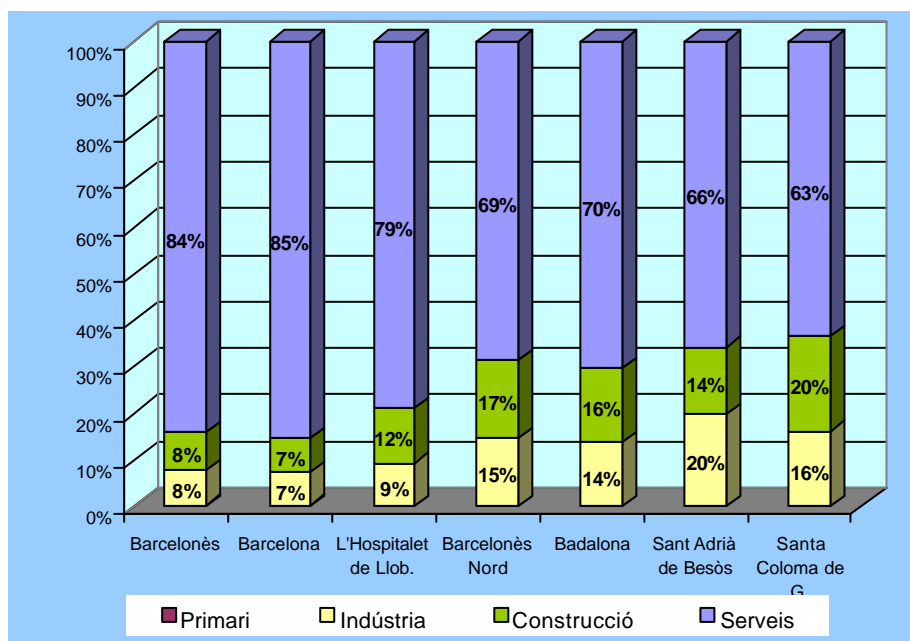
El pes relatiu dels contractes a la construcció sobre el total de contractació és encara important al Barcelonès Nord, més d'un vint per cent a Santa Coloma.

Si bé **els serveis són** a tots els municipis analitzats **el sector on recau el major nombre de contractes**, el seu pes relatiu no és igual arreu. **A Sant Adrià i Santa Coloma el percentatge de contractes al sector serveis està** entorn al 65 per cent, **vint punts per sota que el registrat a Barcelona**, ciutat altament terciaritzada.

La devallada del nombre de contractes al sector serveis a Barcelona i, especialment, a Santa Coloma està en l'origen del descens general de la contractació registrat a ambdòs municipis.

Pel que fa a la indústria, respecte al segon trimestre de l'any passat, augmenta el nombre de contractes a tots els municipis del Barcelonès Nord, inclús a Santa Coloma on la tendència general és a la baixa. Per contra, **a Barcelona i a L'Hospitalet els contractes al sector industrial cauen de manera contundent.**

G.3.1. Contractació per grans sectors d'activitat, 2n trimestre 2001



Font: elaboració pròpia a partir de dades del Departament de Treball i de la Diputació de Barcelona.

Contractació per durada

El més significatiu de la contractació per durada és l'**augment generalitzat del vint per cent, i en alguns casos més, del nombre de contractes indefinits entre el segon trimestre de l'any 2000 i el d'enguany**, inclús a la ciutat de Barcelona, on el total de la contractació ha disminuït.

L'excepció seria Santa Coloma, encara que només registra 2 contractes indefinits menys. En tot cas, igual que a la resta de **municipis del Barcelonès, es produeix un guany important del pes relatiu de la contractació indefinida**, donat que la contractació va disminuir amb més força.

3.5. Contractes realitzats per durada, 2n trimestre de 2001

Àmbit territorial	< 6 mesos			de 6 a 12 mesos		
	2T 01	Var. 2T 00 2T 01	% respecte al total	2T 01	Var. 2T 00 2T 01	% respecte al total
Barcelonès	104.586	-3,0	48,2	5.016	4,2	2,3
Barcelona	93.165	-4,2	48,4	4.533	4,6	2,4
L'Hospitalet de Llob.	5.413	12,1	45,3	224	-5,1	1,9
Barcelonès Nord	6.008	4,6	48,2	259	6,6	2,1
Badalona	4.407	15,7	48,1	177	-0,6	1,9
Sant Adrià de Besòs	598	-13,7	44,0	21	16,7	1,5
Santa Coloma de G.	1.003	-19,4	51,5	61	29,8	3,1

Àmbit territorial	altres			indefinitos		
	2T 01	Var. 2T 00 2T 01	% respecte al total	2T 01	Var. 2T 00 2T 01	% respecte al total
Barcelonès	364	-9,5	0,2	36.212	18,5	16,7
Barcelona	314	-13,3	0,2	31.911	18,3	16,6
L'Hospitalet de Llob.	22	37,5	0,2	2.511	20,7	21,0
Barcelonès Nord	28	16,7	0,2	1.790	18,9	14,4
Badalona	22	29,4	0,2	1.236	24,1	13,5
Sant Adrià de Besòs	2	-60,0	0,1	189	33,1	13,9
Santa Coloma de G.	4	100,0	0,2	365	-0,5	18,7

Àmbit territorial	indeterminats			total		
	2T 01	Var. 2T 00 2T 01	% respecte al total	2T 01	Var. 2T 00 2T 01	% respecte al total
Barcelonès	70.731	-11,8	32,6	216.909	-3,1	100,0
Barcelona	62.561	-12,1	32,5	192.484	-3,8	100,0
L'Hospitalet de Llob.	3.791	-20,1	31,7	11.961	0,5	100,0
Barcelonès Nord	4.379	2,4	35,1	12.464	5,7	100,0
Badalona	3.315	1,9	36,2	9.157	11,0	100,0
Sant Adrià de Besòs	550	22,0	40,4	1.360	3,9	100,0
Santa Coloma de G.	514	-10,5	26,4	1.947	-12,8	100,0

Font: elaboració pròpia a partir de les dades del Departament de Treball i de l'aplicació informàtica de la Diputació de Barcelona.

4. EMPRESES I ASSALARIATS

El número d'empreses i assalariats ha crescut en relació al segon trimestre de l'any 2000, a excepció de l'Hospitalet de Llobregat amb un descens del 0,9% del número d'empreses i de Sant Adrià de Besòs amb una disminució de quatre persones assalariades. **Es fa perceptible**, de totes maneres, **un millor comportament del Barcelonès Nord tant en relació a l'increment d'empreses com de treballadors assalariats**. A destacar el 5,7% d'increment dels assalariats a Badalona.

La dimensió mitjana de l'empresa ha millorat, llevat el municipi de Sant Adrià de Besòs. Als municipis del Barcelonès Nord, la dimensió mitjana augmenta gràcies al comportament de les empreses de serveis.

4.1. Empreses i assalariats, 2n trimestre de 2001

Àmbit territorial	2n trimestre de 2001				
	Empreses	Empreses %	Assalariats	Assalariats %	Grandària mitjana
Barcelonès	88.956	100,0	964.181	100,0	10,8
Barcelona	74.761	84,0	836.894	86,8	11,2
L'Hospitalet de Llob.	5.892	6,6	66.904	6,9	11,4
Barcelonès Nord	8.303	9,3	60.383	6,3	7,3
Badalona	5.158	5,8	40.852	4,2	7,9
Sant Adrià de Besòs	1.015	1,1	8.636	0,9	8,5
Santa Coloma de G.	2.130	2,4	10.895	1,1	5,1

Àmbit territorial	2n trimestre de 2000				
	Empreses	Empreses %	Assalariats	Assalariats %	Grandària mitjana
Barcelonès	87.772	100,0	927.482	100,0	10,6
Barcelona	73.748	84,0	804.603	86,8	10,9
L'Hospitalet de Llob.	5.947	6,8	65.153	7,0	11,0
Barcelonès Nord	8.077	9,2	57.726	6,2	7,1
Badalona	5.018	5,7	38.666	4,2	7,7
Sant Adrià de Besòs	991	1,1	8.640	0,9	8,7
Santa Coloma de G.	2.068	2,4	10.420	1,1	5,0

Àmbit territorial	Variació 2T 00 - 2T 01	
	Empreses	Assalariats
Barcelonès	1,3	4,0
Barcelona	1,4	4,0
L'Hospitalet de Llob.	-0,9	2,7
Barcelonès Nord	2,8	4,6
Badalona	2,8	5,7
Sant Adrià de Besòs	2,4	0,0
Santa Coloma de G.	3,0	4,6

Font: elaboració pròpia a partir de les dades del Departament de Treball i de l'aplicació informàtica de la DIBA.

Empreses i assalariats per sector d'activitat econòmica

La **construcció** continua sent el **sector més expansiu tant en el número d'empreses com d'assalariats**, respecte al segon trimestre del 2000. Al **sector industrial** registra menys empreses i assalariats a Barcelona, l'Hospitalet i Sant Adrià, provocant un descens general al conjunt de la comarca. Els **increments de Santa Coloma de Gramenet i especialment Badalona** - pel seu pes industrial en el conjunt - permeten que el Barcelonès Nord tingui un comportament positiu. El que més destaca al sector serveis és la disminució de 45 empreses registrada a L'Hospitalet de Llobregat.

4.2. Empreses i assalariats per sector, 2n trimestre de 2001

Àmbit territorial	2n trimestre 2001					
	Indústria		Construcció		Serveis	
	Empreses	Assalariats	Empreses	Assalariats	Empreses	Assalariats
Barcelonès	10.337	158.747	6.827	61.229	71.692	742.925
Barcelona	7.206	127.185	4.879	47.432	62.591	661.058
L'Hospitalet de Llob.	1.190	13.486	702	5.450	3.994	47.954
Barcelonès Nord	1.941	18.076	1.246	8.347	5.107	33.913
Badalona	1.271	12.551	747	5.272	3.133	23.001
Sant Adrià de Besòs	299	3.905	123	995	592	3.718
Santa Coloma de G.	371	1.620	376	2.080	1.382	7.194

Àmbit territorial	2n trimestre 2000					
	Indústria		Construcció		Serveis	
	Empreses	Assalariats	Empreses	Assalariats	Empreses	Assalariats
Barcelonès	10.510	161.554	6.420	57.602	70.737	706.896
Barcelona	7.428	129.582	4.606	44.848	61.629	628.877
L'Hospitalet de Llob.	1.247	14.349	653	4.899	4.039	45.833
Barcelonès Nord	1.835	17.623	1.161	7.855	5.069	32.186
Badalona	1.201	12.073	699	4.961	3.110	21.605
Sant Adrià de Besòs	305	4.058	105	916	580	3.649
Santa Coloma de G.	329	1.492	357	1.978	1.379	6.932

Àmbit territorial	Variació 2T.00 - 2T.01					
	Indústria		Construcció		Serveis	
	Empreses	Assalariats	Empreses	Assalariats	Empreses	Assalariats
Barcelonès	-1,6	-1,7	6,3	6,3	1,4	5,1
Barcelona	-3,0	-1,8	5,9	5,8	1,6	5,1
L'Hospitalet de Llob.	-4,6	-6,0	7,5	11,2	-1,1	4,6
Barcelonès Nord	5,8	2,6	7,3	6,3	0,7	5,4
Badalona	5,8	4,0	6,9	6,3	0,7	6,5
Sant Adrià de Besòs	-2,0	-3,8	17,1	8,6	2,1	1,9
Santa Coloma de G.	12,8	8,6	5,3	5,2	0,2	3,8

Àmbit territorial	% Empreses i assalariats sobre el total, 2T.01					
	Indústria		Construcció		Serveis	
	Empreses	Assalariats	Empreses	Assalariats	Empreses	Assalariats
Barcelonès	11,6	16,5	7,7	6,4	80,7	77,2
Barcelona	9,6	15,2	6,5	5,7	83,8	79,1
L'Hospitalet de Llob.	20,2	20,2	11,9	8,1	67,9	71,7
Barcelonès Nord	23,4	30,0	15,0	13,8	61,6	56,2
Badalona	24,7	30,7	14,5	12,9	60,8	56,3
Sant Adrià de Besòs	29,5	45,3	12,1	11,5	58,4	43,1
Santa Coloma de G.	17,4	14,9	17,7	19,1	64,9	66,0

Àmbit territorial	Grandària mitjana					
	2n trimestre 2001			2n trimestre 2000		
	Indústria	Construcció	Serveis	Indústria	Construcció	Serveis
Barcelonès	15,4	9,0	10,4	15,4	9,0	10,0
Barcelona	17,6	9,7	10,6	17,4	9,7	10,2
L'Hospitalet de Llob.	11,3	7,8	12,0	11,5	7,5	11,3
Barcelonès Nord	9,3	6,7	6,6	9,6	6,8	6,3
Badalona	9,9	7,1	7,3	10,1	7,1	6,9
Sant Adrià de Besòs	13,1	8,1	6,3	13,3	8,7	6,3
Santa Coloma de G.	4,4	5,5	5,2	4,5	5,5	5,0

Font: elaboració pròpia a partir de les dades del Departament de Treball i de l'aplicació informàtica de la Diputació de Barcelona.

La dimensió mitjana de l'empresa per sectors continua movent-se en els mateixos paràmetres: només els sectors industrials de Barcelona ciutat, Sant Adrià de Besòs i L'Hospitalet i els serveis d'aquesta darrera ciutat, es situen per damunt de la mitjana comarcal (10,8 treballadors per empresa). A l'altra extrem, **Santa Coloma de Gramenet té la dimensió empresarial més petita de tots els municipis** amb 4'4 treballadors a la indústria, 5'2 als serveis i 5'5 a la construcció.

Empreses i assalariats per grandària

L'Hospitalet té 58 menys empreses de dimensió petita (1 a 100 treballadors) i només tres empreses més grans de 100 treballadors. És significatiu que Sant Adrià de Besòs, l'únic municipi que no té empreses de més de 500 treballadors, perdi durant el darrer any 3 empreses d'entre 101 i 500 treballadors (amb 400 llocs de treball menys). El 92 per cent de les empreses de Santa Coloma de Gramenet té menys de 10 treballadors, a més, el 46 per cent dels assalariats desenvolupa la seva activitat en aquestes empreses (a Barcelona només un 20 per cent). A Badalona, les 5 empreses més grans ocupen a un 9 per cent dels treballadors.

4.3. Empreses i assalariats per grandària, 2n trimestre 2000 - 2n trimestre 2001										
2n trimestre 2001	1 a 10 treballadors		11 a 50 treballadors		51 a 100 treballadors		101 a 500 treballadors		501 i més treballadors	
	Empreses	Assalariats	Empreses	Assalariats	Empreses	Assalariats	Empreses	Assalariats	Empreses	Assalariats
Barcelonès	76.128	203.142	10.456	222.395	1.234	86.545	945	189.134	193	262.965
Barcelona	63.932	169.401	8.752	186.188	1.065	74.803	840	167.727	172	238.775
L'Hospitalet de Ll.	5.004	14.004	739	16.194	77	5.290	57	11.385	15	20.031
Barcelonès Nord	7.192	19.737	965	20.013	92	6.452	48	10.022	6	4.159
Badalona	4.428	12.339	629	13.250	64	4.497	32	7.113	5	3.653
Sant Adrià B.	815	2.375	177	3.703	16	1.168	7	1.390	0	0
Santa Coloma G.	1.949	5.023	159	3.060	12	787	9	1.519	1	506

2n trimestre 2000	1 a 10 treballadors		11 a 50 treballadors		51 a 100 treballadors		101 a 500 treballadors		501 i més treballadors	
	Empreses	Assalariats	Empreses	Assalariats	Empreses	Assalariats	Empreses	Assalariats	Empreses	Assalariats
Barcelonès	75.539	200.059	9.964	212.239	1.212	84.721	884	181.310	173	249.153
Barcelona	63.417	166.605	8.347	177.485	1.051	73.558	780	160.136	153	226.819
L'Hospitalet de Ll.	5.076	14.122	723	15.763	79	5.586	54	10.897	15	18.785
Barcelonès Nord	7.046	19.332	894	18.991	82	5.577	50	10.277	5	3.549
Badalona	4.350	12.191	577	12.552	54	3.603	33	7.296	4	3.024
Sant Adrià B.	802	2.406	164	3.400	15	1.046	10	1.788	0	0
Santa Coloma G.	1.894	4.735	153	3.039	13	928	7	1.193	1	525

Àmbit territorial	Variació absoluta d'empreses i assalariats, 2n trimestre 2000 - 2n trimestre 2001									
	1 a 10 treballadors		11 a 50 treballadors		51 a 100 treballadors		101 a 500 treballadors		501 i més treballadors	
	Empreses	Assalariats	Empreses	Assalariats	Empreses	Assalariats	Empreses	Assalariats	Empreses	Assalariats
Barcelonès	589	3.083	492	10.156	22	1.824	61	7.824	20	13.812
Barcelona	515	2.796	405	8.703	14	1.245	60	7.591	19	11.956
L'Hospitalet de Ll.	-72	-118	16	431	-2	-296	3	488	0	1.246
Barcelonès Nord	146	405	71	1.022	10	875	-2	-255	1	610
Badalona	78	148	52	698	10	894	-1	-183	1	629
Sant Adrià B.	13	-31	13	303	1	122	-3	-398	0	0
Santa Coloma G.	55	288	6	21	-1	-141	2	326	0	-19

Àmbit territorial	Empreses i assalariats sobre el total, 2n trimestre 2001									
	1 a 10 treballadors		11 a 50 treballadors		51 a 100 treballadors		101 a 500 treballadors		501 i més treballadors	
	Empreses	Assalariats	Empreses	Assalariats	Empreses	Assalariats	Empreses	Assalariats	Empreses	Assalariats
Barcelonès	85,6	21,1	11,8	23,1	1,4	9,0	1,1	19,6	0,2	27,3
Barcelona	85,5	20,2	11,7	22,2	1,4	8,9	1,1	20,0	0,2	28,5
L'Hospitalet de Ll.	84,9	20,9	12,5	24,2	1,3	7,9	1,0	17,0	0,3	29,9
Barcelonès Nord	86,6	32,7	11,6	33,1	1,1	10,7	0,6	16,6	0,1	6,9
Badalona	85,8	30,2	12,2	32,4	1,2	11,0	0,6	17,4	0,1	8,9
Sant Adrià B.	80,3	27,5	17,4	42,9	1,6	13,5	0,7	16,1	0,0	0,0
Santa Coloma G.	91,5	46,1	7,5	28,1	0,6	7,2	0,4	13,9	0,0	4,6

Font: elaboració pròpia a partir de les dades del Departament de Treball i de l'aplicació informàtica de la Diputació de Barcelona.

