



# INFORME TRIMESTRAL

Núm. 26

2n trimestre 2007

0. L'Informe en un minut	pàg. 1
1. Conjuntura econòmica i laboral	pàg. 2
2. Evolució de l'atur registrat al Barcelonès	pàg. 3
3. Evolució de la contractació al Barcelonès	pàg. 7
4. Informació de la Xarxa de Serveis Municipals d'Ocupació del Pacte	pàg. 10
5. Taules resum	pàg. 12

L'Observatori Permanent del Mercat de Treball és una acció conjunta dels ajuntaments de Badalona, Sant Adrià de Besòs i Santa Coloma de Gramenet i del Consell Comarcal del Barcelonès, amb la col·laboració de CCOO i UGT

<http://www.ccbcnes.org/pacte>

## Observatori Permanent del Mercat de Treball i Desenvolupament Local



PACTE TERRITORIAL  
PER A LA PROMOCIÓ ECONÒMICA  
I L'OCUPACIÓ DEL BARCELONÈS NORD



CONSELL COMARCAL DEL  
BARCELONÈS



## 0. L'INFORME EN UN MINUT

- Recordem que el primer trimestre d'aquest any vam introduir alguns canvis en el butlletí, i amb l'objectiu de fer-ne la lectura més àgil hem tret alguns dels quadres. Les taules complertes amb el detall de l'atur registrat i la contractació les trobareu a l'annex.
- La majoria d'experts internacionals pronosticaven un any 2007 amb creixements suaus però sostinguts. Aquesta visió positiva va trontollar una mica durant el primer trimestre, perquè les principals economies occidentals van registrar increments del PIB inferiors als previstos.
- Al llarg del segon trimestre s'han anat recuperant els creixements previstos, cosa que porta els analistes a considerar que, tot i els alts i baixos esmentats, es podran assolir les xifres de creixement previstes per enguany.
- Bon comportament de l'atur registrat, que reula pràcticament a tots els territoris.
- La taxa d'atur registrat dels homes es mou entre el 5'5% de Catalunya i el 6'5% del Barcelonès Nord, però per les dones és el doble (11% a Catalunya, 13'5% al Barcelonès Nord).
- El Barcelonès Nord compta ara amb gairebé 2000 aturats menys que l'any 2005, cosa que implica una reducció propera al 12%.
- L'evolució dels treballadors estrangers aturats ha estat més positiva que el conjunt de treballadors.
- A Catalunya les dones de 25 a 44 anys són el grup amb més pes en l'atur registrat (29%). Pels estrangers el grup que acumula més aturats és el dels homes d'entre 25 i 44 anys (41'6%).
- Al Barcelonès Nord la distribució per nivell d'estudis dels estrangers i del conjunt de treballadors és molt semblant.
- A Catalunya les diferències són més visibles: els aturats estrangers amb estudis primaris dupliquen el conjunt d'aturats amb estudis primaris.
- Aquest trimestre es desaccelera el creixement del nombre de contractes a tots els territoris, però especialment al Barcelonès Nord.
- L'evolució anual també presenta descensos generalitzats, que queden per sota dels trimestrals, i que són més intensos al Barcelonès Nord que per la resta de territoris.
- La contractació indefinida manté bons registres al Barcelonès Nord, ja que ha patit el descens trimestral més important de tots els territoris (més del 20%), i tot i això el pes dels indefinits sobre el total de contractes continua per sobre de la resta de territoris.
- A Catalunya el descens trimestral de la contractació indefinida ha afectat més els homes (-12'5%) que a les dones (-11'1%)
- Al Barcelonès Nord ha passat al revés: les dones retrocedeixen un 24'6%, i els homes un 19'3%.
- Es manté l'estabilitat en la participació de les ETT en la contractació del Barcelonès Nord, que aquest trimestre han signat 2.869 contractes.
- És destacable el pes que la contractació indefinida té a la indústria: el 30% de contractes signats son indefinits, mentre que pels altres sectors aquest percentatge no arriba ni a la meitat.
- El canvi més destacable en el perfil del contractat és a Santa Coloma de Gramenet, on el tipus de contracte més utilitzat passa a ser *eventual per circumstàncies de la producció*, en comptes d'*obra i servei*.
- Continua la desacceleració del creixement de contractes subscrits per estrangers, que ja s'havia iniciat el trimestre passat.
- Fort creixement de l'activitat dels serveis locals d'ocupació dels municipis de Pacte respecte del primer trimestre.
- L'ocupació més demandada durant aquest segon trimestre ha estat auxiliar de geriatria.



## **1. CONJUNTURA ECONÒMICA I LABORAL**

### ***Balanç agredolç del primer semestre.***

La majoria d'experts internacionals pronosticaven un any 2007 amb creixements suaus però sostinguts. Aquesta visió positiva va trontollar una mica durant el primer trimestre, perquè les principals economies occidentals van registrar increments del PIB inferiors als previstos. Però sembla que al llarg del segon trimestre s'han anat recuperant els creixements previstos, cosa que porta els analistes a considerar que, tot i els alts i baixos esmentats, es podran assolir les xifres de creixement previstes per enguany.

### ***La incertesa en el mercat immobiliari refreda les expectatives de creixement a USA.***

Ja fa diversos trimestres que el mercat immobiliari nord-americà passa per una situació d'inestabilitat que en alguns moments ha fet pensar als experts que podria arrossegar el conjunt de l'economia. Segons el servei d'estudis de La Caixa, tot i que aquest risc encara existeix queda cap més llunyà, ja que gràcies a la bonança del mercat de treball els indicadors sobre la confiança dels consumidors es mantenen en un bon nivell, fins al punt que han contribuït a elevar els de confiança empresarial.

### ***L'Àsia també contribueix a l'expansió internacional.***

De nou segons informació del servei d'estudis de La Caixa, podem dir que les economies emergents asiàtiques, encapçalades per la Índia i la Xina, continuen creixent a un ritme molt superior al dels països desenvolupats, cosa que els permet seguir acumulant capital, que inverteixen en finançar el dèficit comercial americà.

El Japó viu una situació completament diferent, amb un creixement del PIB que tot i ser molt més moderat, és dels millors registres assolits per l'economia japonesa en els darrers anys. La deflació segueix sent un problema, juntament amb la manca de confiança dels consumidors, que afecten la demanda interna i l'habitatge.

### ***El Banc Central Europeu preveu creixements sostinguts a la zona euro.***

Els analistes del Banc Central Europeu consideren que les economies de la zona euro creixeran a bon ritme els anys 2007 i 2008. Per fer front a l'aparició de tensions inflacionistes, davant els bons registres de creixement de l'activitat i l'ocupació, el Banc Central Europeu va pujar els tipus d'interès el més de juny. Això pot beneficiar l'economia espanyola, que sistemàticament pateix índexs d'inflació superiors als de la zona euro i continua mantenint nivells de creixement superiors als de la resta de la UE. A més, afegixen que està canviant la composició del creixement a l'Estat, de manera que l'alentiment de la construcció va sent compensat per l'increment d'activitat del sector industrial.

**Nota:** Els comentaris d'aquest apartat corresponen al primer semestre de l'any 2007, i no recullen els canvis posteriors.

## 2. EVOLUCIÓ DE L'ATUR REGISTRAT AL BARCELONÈS

Bon comportament de l'atur registrat, que recula pràcticament a tots els territoris. A Catalunya i a l'Estat els descens trimestral és més intens, mentre que a la resta d'àmbits és el decreixement anual el que està per sobre de la trimestral. Només Sant Adrià de Besòs registra un cert increment, més elevat l'interanual que el trimestral.

### 2.1. Atur registrat, 2n trimestre de 2007

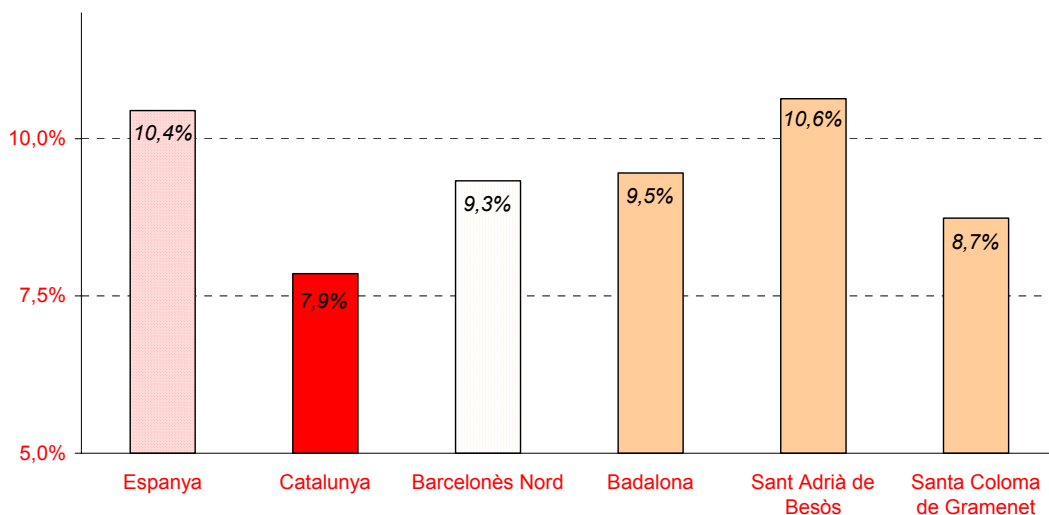
	Mensual			Trimestre		Variació trimestral		Variació anual	
	Abril	Maig	Juny	2T 07	Taxa atur	Absoluta	Relativa	Absoluta	Relativa
Espanya	2.023.124	1.973.231	1.965.869	1.987.408	10,4%	-85.003	-4,1%	-25.911	-1,3%
Catalunya	248.659	244.813	245.490	246.321	7,9%	-13.817	-5,3%	-8.490	-3,3%
Barcelonès	76.805	75.703	75.842	76.117	7,5%	-2.552	-3,2%	-4.428	-5,5%
Barcelonès Nord	16.065	16.042	16.054	16.054	9,3%	-278	-1,7%	-515	-3,1%
Barcelona	51.641	50.712	50.790	51.048	7,0%	-1.942	-3,7%	-3.235	-6,0%
L'Hospitalet de Llobregat	9.099	8.949	8.998	9.015	7,7%	-332	-3,6%	-678	-7,0%
Badalona	9.534	9.572	9.531	9.546	9,5%	-223	-2,3%	-297	-3,0%
Sant Adrià de Besòs	1.616	1.630	1.632	1.626	10,6%	11	0,7%	52	3,3%
Santa Coloma de Gramenet	4.915	4.840	4.891	4.882	8,7%	-66	-1,3%	-271	-5,3%

Nota: la taxa d'atur [(nombre d'aturats registrats/població activa)\*100] s'han calculat utilitzant la població activa del Padró 2001.

Font: elaboració pròpia a partir de dades de l'INEM i de l'Observatori del Treball, Departament de Treball

La taxa d'atur registrat ha davallat a tots els territoris, però no tots els col·lectius se n'han beneficiat per igual: mentre que la taxa d'atur registrat dels homes es mou entre el 5'5% de Catalunya i el 6'5% del Barcelonès Nord, per les dones és el doble (11% a Catalunya, 13'5% al Barcelonès Nord). A Barcelona ciutat és on hi ha més equilibri entre gèneres, amb una diferència propera als 3 punts percentuals. Per edats el grup més perjudicat són els més grans de 55 anys, especialment les dones.

### G.2.1. Taxes d'atur registrat, 2T 07

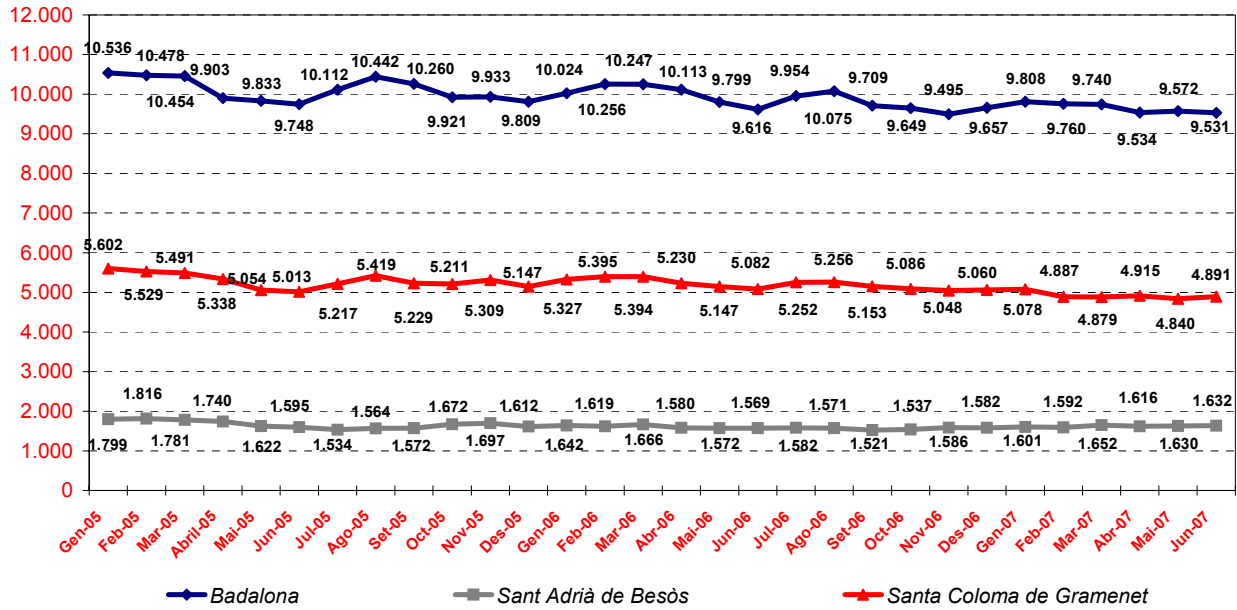


Nota: la taxa d'atur [(nombre d'aturats registrats/població activa)\*100] s'han calculat utilitzant la població activa del Padró 2001.

Font: elaboració pròpia a partir de dades de l'INEM i de l'Observatori del Treball, Departament de Treball

El Barcelonès Nord compta ara amb gairebé 2000 aturats menys que l'any 2005, cosa que implica una reducció propera al 12%. Per municipis el millor comportament li correspon a Sant Adrià, amb una retallada propera al 20%. A continuació s'hi situa Santa Coloma, amb un descens entorn del 15%, i finalment Badalona, entorn del 10%.

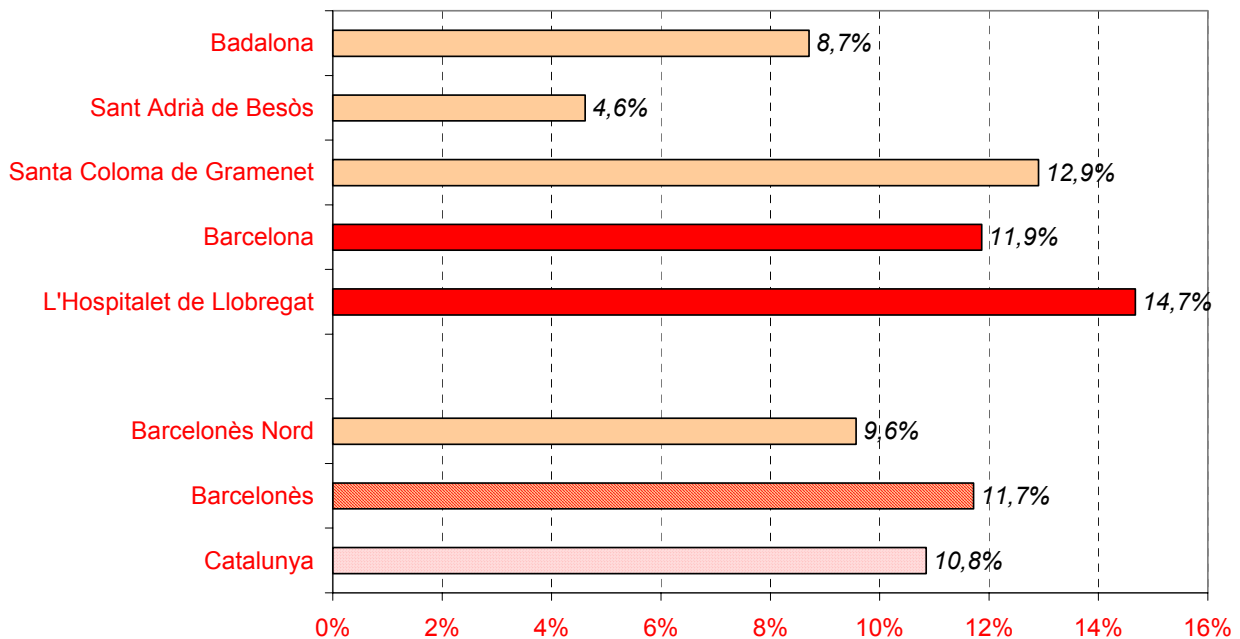
## G.2.2. Evolució de l'atur registrat al Barcelonès Nord



Font: elaboració pròpia a partir de dades de l'Observatori del Treball, Departament de Treball

L'evolució dels treballadors estrangers aturats ha estat més positiva que el conjunt de treballadors, ja que han acumulat disminucions trimestrals força més intenses: més del 20% a Catalunya, gairebé el 18% a Barcelona ciutat i el 12% al Barcelonès Nord. Això fa que el pes dels estrangers a l'atur registrat hagi baixat a tots els àmbits. A més, les disminucions s'han repartit de manera més equilibrada entre els dos gèneres.

## G.2.3. Pes relatiu dels estrangers en l'atur registrat. 2T 07

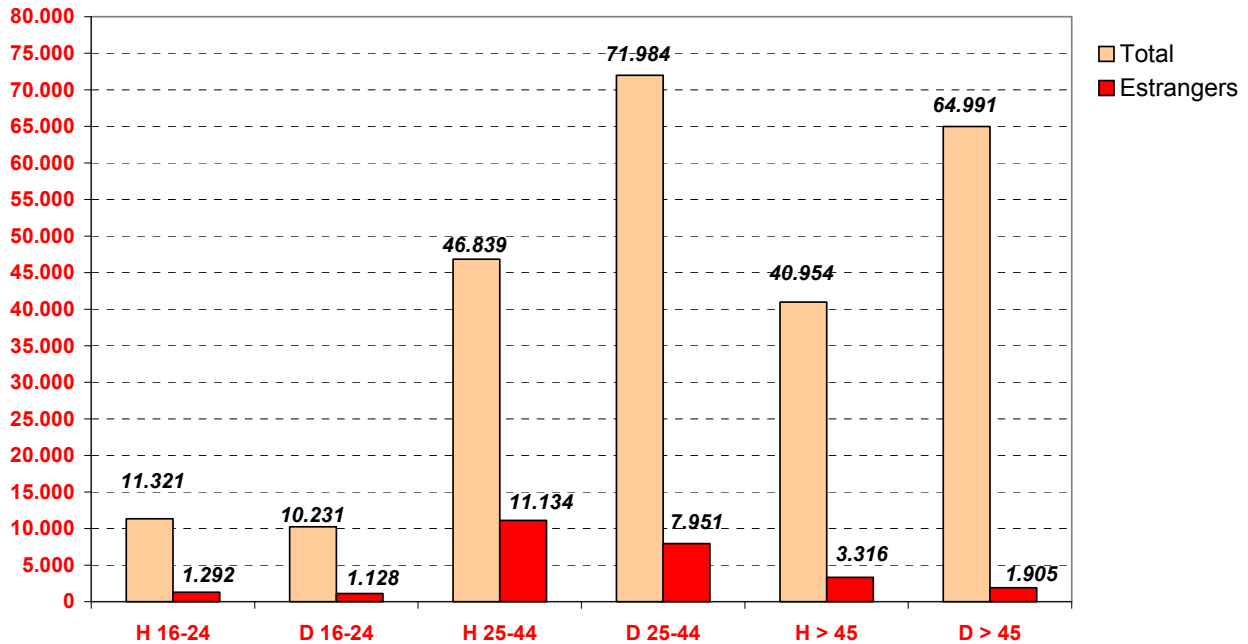


Font: elaboració pròpia a partir de dades de l'Observatori del Treball, Departament de Treball

## Gènere i grups d'edat

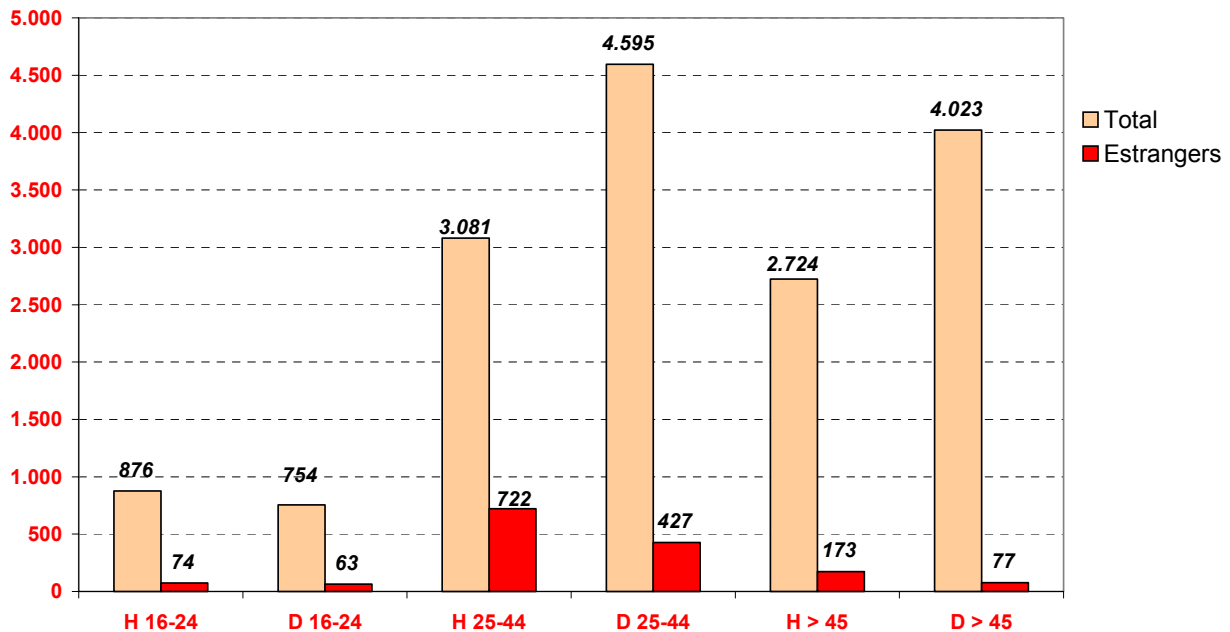
A Catalunya les dones de 25 a 44 anys són el grup amb més pes en l'atur registrat (29%), seguides de les dones més grans de 45 anys (25%). Pels estrangers el grup que acumula més aturats és el dels homes d'entre 25 i 44 anys (41'6%). Al Barcelonès Nord la situació és molt similar, però els homes estrangers de 25 a 44 anys encara hi tenen més pes (47%).

### G.2.4. Aturats per gènere i trams d'edat a Catalunya. 2T 07



Font: elaboració pròpia a partir de dades de l'Observatori del Treball, Departament de Treball

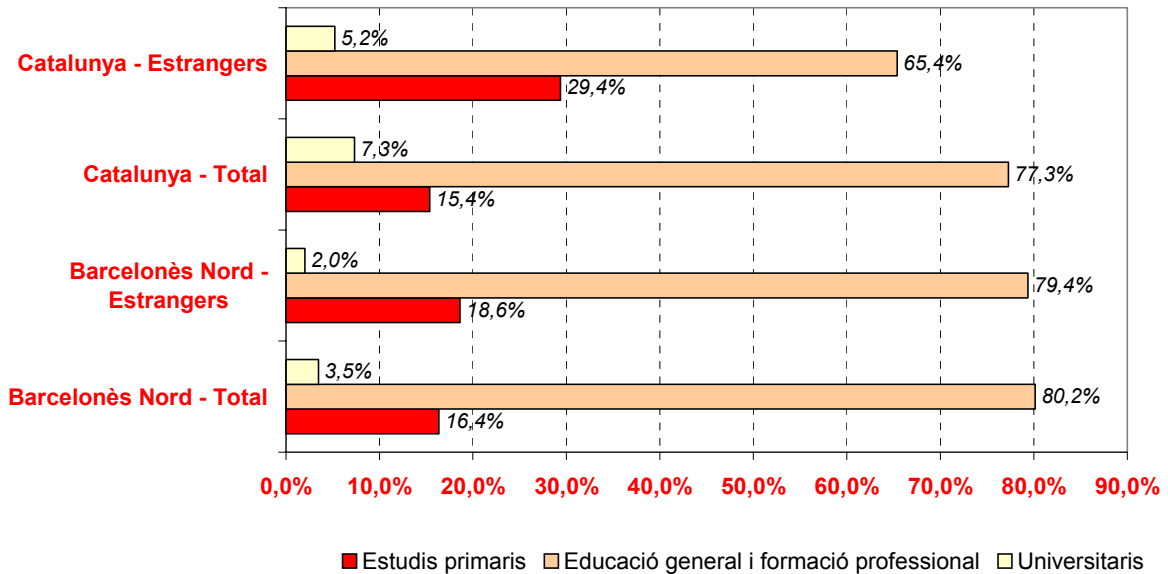
### G.2.5. Aturats per gènere i trams d'edat al Barcelonès Nord. 2T 07



Font: elaboració pròpia a partir de dades de l'Observatori del Treball, Departament de Treball

## Nivell d'estudis, sectors d'activitat i grups professionals

### G.2.6. Pes relatiu dels aturats segons el nivell d'estudis, 2T 07

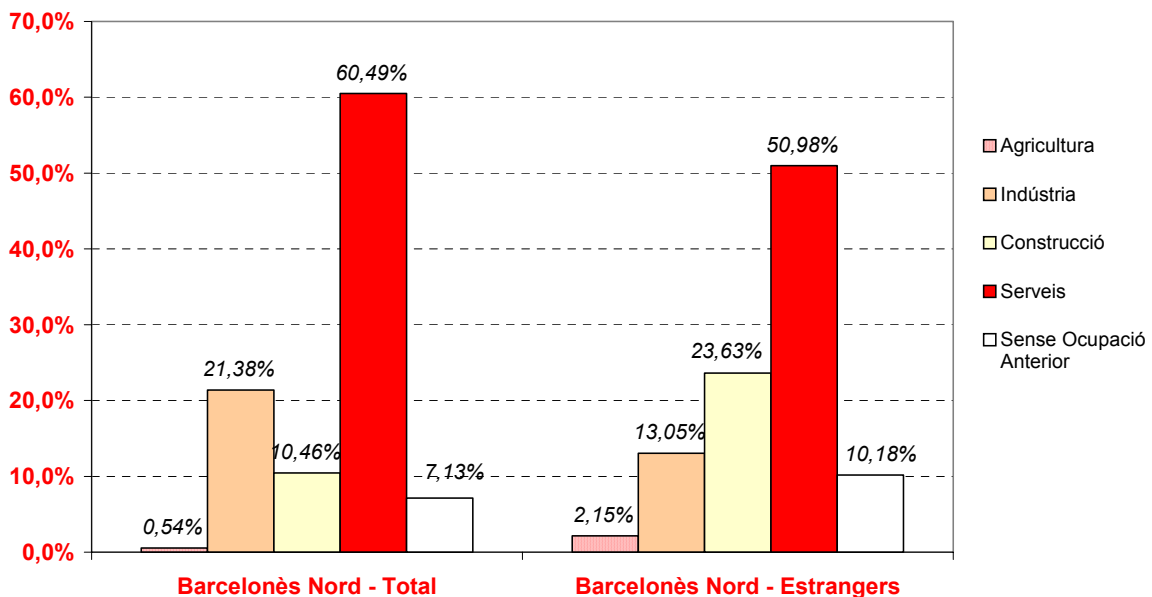


Font: elaboració pròpia a partir de dades de l'Observatori del Treball, Departament de Treball

Cal destacar que al Barcelonès Nord la distribució per nivell d'estudis dels estrangers i del conjunt de treballadors és molt semblant. A Catalunya les diferències són més visibles: els aturats estrangers amb estudis primaris dupliquen el conjunt d'aturats amb estudis primaris.

Pel que fa a l'activitat de procedència, hi ha hagut pocs canvis respecte del trimestre passat: més pes dels estrangers a l'agricultura, la construcció i els joves sense ocupació anterior, i més pes del conjunt de treballadors a la indústria i als serveis.

### G.2.7. Pes relatiu dels aturats del Barcelonès Nord per activitat de procedència, 2T 07.



Font: elaboració pròpia a partir de dades de l'Observatori del Treball, Departament de Treball

### 3. EVOLUCIÓ DE LA CONTRACTACIÓ AL BARCELONÈS

Aquest trimestre es desaccelera el creixement del nombre de contractes a tots els territoris, però especialment al Barcelonès Nord. Per gèneres el descens afecta més les dones (-20'9%), i per grups d'edat les persones d'entre 25 i 30 anys (-20'2%). El sector econòmic amb la davallada més forta són els serveis (-29'7%), i pel que fa a la durada els contractes que més retrocedeixen són els d'entre 12 i 18 mesos (-52'6%).

L'evolució anual també presenta descensos generalitzats, que queden per sota dels trimestrals, i que són més intensos al Barcelonès Nord que per la resta de territoris. Al Barcelonès Nord les dones tornen a ser les més afectades (-10'7%, 3'3 punts percentuals més que els homes), mentre que per grups d'edat els menors de 30 anys, amb decrements de dos dígitos, reculen més que els majors de 30 anys. Per sectors el que menys perd és la indústria, a continuació la construcció i finalment els serveis.

<b>3.1. Contractació, 2n trimestre de 2007</b>									
	2T 07	1T 07	2T 06	1T 06	2T 05	Var 1T 07 2T 07	Var 1T 06 2T 06	Var. 2T 06 2T 07	Var. 2T 05 2T 06
<b>Contractes</b>									
Espanya	4.593.599	4.625.909	4.597.532	4.394.719	4.319.461	-0,7	4,6	-0,1	6,4
Catalunya	709.612	703.380	714.866	689.639	683.325	0,9	3,7	-0,7	4,6
Província de Barcelona	523.044	538.103	526.347	531.716	512.441	-2,8	-1,0	-0,6	2,7
<b>Barcelonès</b>	<b>259.904</b>	<b>262.960</b>	<b>261.821</b>	<b>260.360</b>	<b>271.218</b>	<b>-1,2</b>	<b>0,6</b>	<b>-0,7</b>	<b>-3,5</b>
<b>Barcelonès Nord</b>	<b>18.234</b>	<b>22.171</b>	<b>19.987</b>	<b>18.693</b>	<b>17.388</b>	<b>-17,8</b>	<b>6,9</b>	<b>-8,8</b>	<b>14,9</b>
<b>Contractes Indefinits</b>									
Espanya	537.587	624.474	465.010	496.562	400.608	-13,9	-6,4	15,6	16,1
Catalunya	118.219	134.105	103.737	110.784	87.584	-11,8	-6,4	14,0	18,4
Província de Barcelona	85.643	101.648	75.324	84.986	65.872	-15,7	-11,4	13,7	14,3
<b>Barcelonès</b>	<b>43.117</b>	<b>50.559</b>	<b>38.171</b>	<b>41.594</b>	<b>34.786</b>	<b>-14,7</b>	<b>-8,2</b>	<b>13,0</b>	<b>9,7</b>
<b>Barcelonès Nord</b>	<b>3.181</b>	<b>4.069</b>	<b>3.011</b>	<b>2.747</b>	<b>2.220</b>	<b>-21,8</b>	<b>9,6</b>	<b>5,6</b>	<b>35,6</b>
						Dif 1T 07 2T 07	Dif 1T 06 2T 06	Dif. 2T 06 2T 07	Dif. 1T 05 2T 06
<b>% Contractes indefinits s/ contractes</b>									
Espanya	11,7	13,5	10,1	11,3	9,3	-1,8	-1,2	1,6	0,8
Catalunya	16,7	19,1	14,5	16,1	12,8	-2,4	-1,6	2,1	1,7
Província de Barcelona	16,4	18,9	14,3	16,0	12,9	-2,5	-1,7	2,1	1,5
<b>Barcelonès</b>	<b>16,6</b>	<b>19,2</b>	<b>14,6</b>	<b>16,0</b>	<b>12,8</b>	<b>-2,6</b>	<b>-1,4</b>	<b>2,0</b>	<b>1,8</b>
<b>Barcelonès Nord</b>	<b>17,4</b>	<b>18,4</b>	<b>15,1</b>	<b>14,7</b>	<b>12,8</b>	<b>-0,9</b>	<b>0,4</b>	<b>2,4</b>	<b>2,3</b>

Font: elaboració pròpia a partir de dades de l'INEM i de l'Observatori del Treball, Departament de Treball

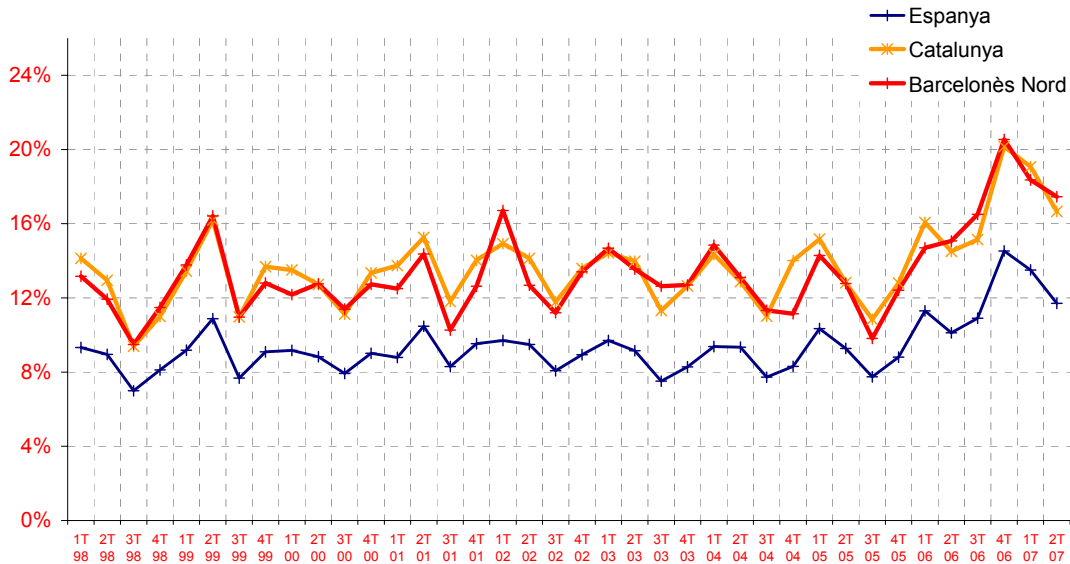
#### Contractació indefinida

La contractació indefinida manté bons registres al Barcelonès Nord, ja que ha patit el descens trimestral més important de tots els territoris (més del 20%), i tot i això el pes dels indefinits sobre el total de contractes continua un punt percentual més elevat que a la comarca, a la província i a Catalunya, i més de cinc que a l'Estat.

A Catalunya el descens trimestral de la contractació indefinida ha afectat més els homes (-12'5%) que a les dones (-11'1%). En canvi, al Barcelonès Nord ha passat al revés: les dones retrocedeixen un 24'6%, i els homes un 19'3%. L'evolució per grups d'edat és més homogènia a tot arreu: els més grans de 45 anys són els més perjudicats i els menors de 20 anys els que es mantenen més bé, fins al punt que a Catalunya creixen 8%.

La variació interanual és positiva a tots els territoris. Els increments anuals oscil·len entre els 5 punts percentuals del Barcelonès Nord i els 13 del Barcelonès. El repartiment entre gèneres beneficia clarament les dones i els joves, que presenten increments de dos dígits a tots els àmbits. Per sectors és on les diferències entre territoris són més significatives: al Barcelonès Nord la indústria recula un 5%, la construcció creix només un 0'4% i els serveis més del 10%. A la comarca, en canvi, la indústria pràcticament no es mou, la construcció creix més d'un 17% i els serveis un 13%.

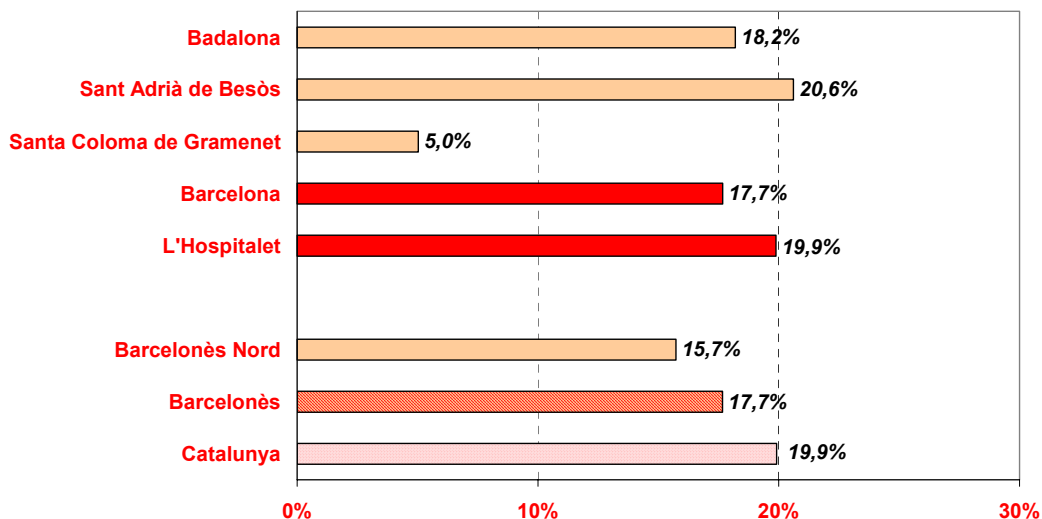
### G.3.1. Pes relatiu de la contractació indefinida, 1T 98 - 2T 07



Font: elaboració pròpia a partir de dades de l'Observatori del Treball, Departament de Treball

## Contractació a través d'ETT

### G.3.2. Contractes a través d'ETT, 2T 07



Font: elaboració pròpia a partir de dades de l'Observatori del Treball, Departament de Treball

Es manté l'estabilitat en la participació de les ETT en la contractació del Barcelonès Nord, que aquest trimestre han signat 2.869 contractes, que representen un 5'4% menys que el trimestre passat. Els més contractats a través de les ETT són els homes, i el grup d'edat d'entre 30 i 45 anys

## Contractació per sectors d'activitat

És destacable el pes que la contractació indefinida té a la indústria: el 30% de contractes signats son indefinits, mentre que pels altres sectors aquest percentatge no arriba ni a la meitat.

Hi ha diferències rellevants en la participació dels diferents sectors a la contractació entre el Barcelonès Nord i la comarca: al Barcelonès els serveis absorbeixen el 84% dels contractes, mentre que a la subcomarca no arriben al 67%. Amb la indústria i la construcció passa al revés, i són el doble al Barcelonès Nord que a la comarca.

## Perfil del contractat

El canvi més destacable en el perfil del contractat és a Santa Coloma de Gramenet, on el tipus de contracte més utilitzat passa a ser *eventual per circumstàncies de la producció*, en comptes d'*obra i servei*, el més utilitzat els trimestres passats.

### 3.2. Perfil del contractat, 2n trimestre de 2007

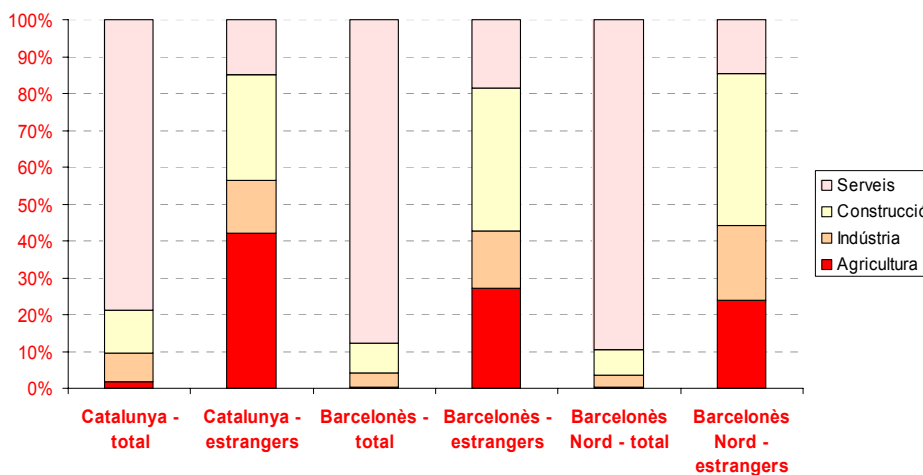
	Sexe	Edat	Sector	Durada (mesos)	Tipus de contracte
<b>Barcelonès</b>	Dona (51'3%)	>=30 a <45 (36'3%)	Serveis (87'7%)	<=6 (51'0%)	Eventuals circumstàncies producció (39'77%)
Barcelona	Dona (52'4%)	>=30 a <45 (36'0%)	Serveis (89'6%)	<=6 (51'9%)	Eventuals circumstàncies producció (40'10%)
L'Hospitalet de Llob.	Home (53'7%)	>=30 a <45 (37'4%)	Serveis (81'7%)	<=6 (46'6%)	Eventuals circumstàncies producció (37'91%)
<b>Barcelonès Nord</b>	Home (58'3%)	>=30 a <45 (38'9%)	Serveis (68'7%)	<=6 (43'8%)	Eventuals circumstàncies producció (37'27%)
Badalona	Home (60'0%)	>=30 a <45 (37'7%)	Serveis (69'5%)	<=6 (47'2%)	Eventuals circumstàncies producció (40'18%)
Sant Adrià de Besòs	Home (58'4%)	>=30 a <45 (41'3%)	Serveis (64'5%)	Indeterminada (41'4%)	Obra o servei (42'3%)
Santa Coloma de G.	Home (52'3%)	>=30 a <45 (42'1%)	Serveis (67'8%)	Indeterminada (43'8%)	Eventuals circumstàncies producció (30'2%)

Font: elaboració pròpia a partir de dades de l'Observatori del Treball, Departament de Treball.

## Contractació a estrangers

Continua la desacceleració del creixement de contractes subscrits per estrangers, que ja s'havia iniciat el trimestre passat. A Catalunya els estrangers han signat un 8% més de contractes ara que durant el segon trimestre de l'any passat, la meitat de l'increment interanual del trimestre passat, que era del 17'4%. A Barcelonès Nord la desacceleració és tant evident que arriba a ser negativa. Així, entre el segon trimestre del 2006 i el segon del 2007, els contractes signats per estrangers s'han reduït un 1'1% (L'increment interanual entre el primer trimestre de 2006 i el primer de 2007 va ser del 29'8%). Els indefinits han patit un descens més intens (-5'9%). Per sectors només creix lleument la construcció.

### G.3.3 Distribució de la contractació per sectors - comparativa entre total de contractats i estrangers, 2T 07



## 4. INFORMACIÓ DE LA XARXA DE SERVEIS MUNICIPALS D'OCUPACIÓ DEL PACTE

### 4.1. Ofertes de treball als serveis municipals d'ocupació, 2n trimestre de 2007

	Ofertes de treball gestionades (1)	Llocs de treball ofertats (LTO) (2)	Empreses (3)	Demandants contactats (4)	Ofertes per empresa (1)/(3)	LTO per empresa (2)/(3)	Demandants per LTO (4)/(2)
<b>Dades absolutes</b>							
Badalona	95	109	61	675	1,56	1,79	6,19
Santa Coloma de Gramenet	318	468	296	2.145	1,07	1,58	4,58
Sant Adrià de Besòs	29	56	22	370	1,32	2,55	6,61
<i>Barcelonès Nord</i>	442	633	379	3.190	1,17	1,67	5,04
<b>Variació absoluta 1T 07 - 2T 07</b>							
Badalona	20	12	15	483			
Santa Coloma de Gramenet	113	151	160	522			
Sant Adrià de Besòs	13	23	9	112			
<i>Barcelonès Nord</i>	146	186	184	1.117			
<b>Variació absoluta 2T 06 - 2T 07</b>							
Badalona	-6	-1	-23	354			
Santa Coloma de Gramenet	31	-19	135	-361			
Sant Adrià de Besòs	-5	1	-1	124			
<i>Barcelonès Nord</i>	20	-19	111	117			

Font: elaboració pròpia a partir de dades de l'IMPO, Grameimpuls i el SIOL de l'Ajuntament de Sant Adrià de Besòs.

### 4.2. Rànquing llocs de treball més demandats, 2n trimestre de 2007

<b><u>Badalona</u></b>	<b><u>Santa Coloma de Gramenet</u></b>
Operari de Neteja (15)	Aux de Geriatria (60)
Administratiu/va (9)	Operari de Neteja (38)
Aux Administratiu/va (5)	Administratiu/va (25)
Conserge (5)	Cambrer (20)
Cambrer (4)	Dependent (20)
<b><u>Sant Adrià de Besòs</u></b>	<b><u>Barcelonès Nord</u></b>
Empleat administratiu (5)	Aux de Geriatria (60)
Carregador de magatzem (5)	Operari de Neteja (53)
Agent Comercial (2)	Administratiu/va (39)
Prestador (2)	Cambrer (24)
Impressor (2)	Dependent (20)

Nota: entre parèntesi el nombre de llocs de treball ofertats.

Font: elaboració pròpia a partir de dades de l'IMPO, Grameimpuls i l'Ajuntament de Sant Adrià de Besòs

### ***Els serveis locals d'ocupació del Pacte continuen augmentant la seva activitat***

Fort creixement respecte del primer trimestre: les ofertes creixen un 49%, els llocs de treball ofertats un 41%, els demandants contactats un 54% i les empreses un 94% .

La variació interanual, que evita l'estacionalitat del període nadalenc també és positiva, però no tan intensa: les ofertes creixen un 4'5%, els demandants contactats un 3'7%, i les empreses, amb un 29%, tornen a ser la variable que més creix. Els llocs de treball ofertats, en canvi, reculen un 3%,

L'ocupació més demandada durant aquest segon trimestre ha estat auxiliar de geriatria, amb 60 peticions concentrades a Santa Coloma.



## **5. TAULES RESUM**


**DADES ATUR (1)**

	EDAT			EDAT - HOMES					EDAT - DONES									
	Total	Homes	Dones	<=19	>19 a <=24	>=25 a <30	>=30 a <45	>=45	<=19	>19 a <=24	>=25 a <30	>=30 a <45	>=45	<=19	>19 a <=24	>=25 a <30	>=30 a <45	>=45
<b>2T 2007</b>																		
<b>CATALUNYA</b>	246.321	99.114	147.207	6.296	15.256	28.751	90.073	105.945	3.663	7.658	12.610	34.229	40.954	2.633	7.598	16.141	55.843	64.991
<b>Barcelonès</b>	76.117	33.044	43.073	1.743	4.195	8.712	26.874	34.592	1.049	2.220	4.234	11.275	14.266	694	1.974	4.478	15.599	20.327
Barcelona	51.048	22.387	28.661	1.000	2.565	5.769	17.925	23.788	604	1.388	2.833	7.676	9.886	396	1.177	2.935	10.249	13.904
L'Hospitalet	9.015	3.974	5.041	207	535	1.025	3.191	4.057	125	276	529	1.388	1.656	82	259	496	1.802	2.401
<b>Barcelonès Nord</b>	16.054	6.683	9.371	536	1.094	1.918	5.758	6.747	320	556	871	2.210	2.724	216	538	1.047	3.548	4.023
Badalona	9.546	3.866	5.679	303	636	1.076	3.374	4.156	178	333	503	1.251	1.603	125	304	574	2.123	2.554
Sant Adrià de Besòs	1.626	685	941	87	135	202	581	620	54	66	84	225	255	33	69	118	356	364
Santa Coloma de Gramenet	4.882	2.131	2.751	146	323	640	1.802	1.971	88	158	285	734	866	58	165	355	1.067	1.105
<b>1T 2007</b>																		
<b>CATALUNYA</b>	257.884	106.912	150.972	6.862	17.704	31.867	94.580	106.872	3.996	8.946	14.301	37.394	42.274	2.866	8.758	17.566	57.185	64.598
<b>Barcelonès</b>	78.669	35.071	43.598	1.917	4.715	9.539	27.858	34.640	1.186	2.536	4.704	12.075	14.570	730	2.179	4.835	15.784	20.070
Barcelona	52.990	23.870	29.120	1.084	2.933	6.470	18.677	23.826	710	1.606	3.207	8.243	10.105	374	1.327	3.264	10.434	13.721
L'Hospitalet	9.347	4.193	5.154	239	630	1.078	3.293	4.105	141	329	566	1.467	1.689	98	301	512	1.827	2.416
<b>Barcelonès Nord</b>	16.332	7.008	9.325	593	1.152	1.991	5.887	6.709	335	601	932	2.365	2.776	259	551	1.059	3.524	3.933
Badalona	9.769	4.077	5.692	350	669	1.158	3.488	4.104	194	357	558	1.349	1.620	156	312	601	2.140	2.484
Sant Adrià de Besòs	1.615	709	906	79	136	187	591	621	49	72	83	243	261	30	64	103	348	360
Santa Coloma de Gramenet	4.948	2.221	2.727	164	346	646	1.808	1.984	92	172	291	772	894	72	175	355	1.035	1.089
<b>Var Abs 1T07 - 2T07</b>																		
<b>CATALUNYA</b>	-11.563	-7.798	-3.765	-566	-2.448	-3.116	-4.507	-927	-333	-1.288	-1.691	-3.165	-1.320	-233	-1.160	-1.425	-1.342	393
<b>Barcelonès</b>	-2.552	-2.027	-525	-174	-520	-827	-984	-48	-137	-316	-470	-800	-304	-36	-205	-357	-185	257
Barcelona	-1.942	-1.483	-459	-84	-368	-701	-752	-38	-106	-218	-374	-567	-219	22	-150	-329	-185	183
L'Hospitalet	-332	-219	-113	-32	-95	-53	-102	-48	-16	-53	-37	-79	-33	-16	-42	-16	-25	-15
<b>Barcelonès Nord</b>	-278	-325	46	-57	-58	-73	-129	38	-15	-45	-61	-155	-52	-43	-13	-12	24	90
Badalona	-223	-211	-13	-47	-33	-82	-114	52	-16	-24	-55	-98	-17	-31	-8	-27	-17	70
Sant Adrià de Besòs	11	-24	35	8	-1	15	-10	-1	5	-6	1	-18	-6	3	5	15	8	4
Santa Coloma de Gramenet	-66	-90	24	-18	-23	-6	-6	-13	-4	-14	-6	-38	-28	-14	-10	0	32	16
<b>Var Rel 1T07 - 2T07</b>																		
<b>CATALUNYA</b>	-4,5%	-7,3%	-2,5%	-8,2%	-13,8%	-9,8%	-14,0%	-3,8%	-8,3%	-14,4%	-11,8%	-24,9%	-13,4%	-8,1%	-13,2%	-8,1%	-7,0%	2,5%
<b>Barcelonès</b>	-3,2%	-5,8%	-1,2%	-9,1%	-11,0%	-8,7%	-10,4%	-1,0%	-11,6%	-12,5%	-10,0%	-19,8%	-9,2%	-4,9%	-9,4%	-7,4%	-3,3%	4,9%
Barcelona	-3,7%	-6,2%	-1,6%	-7,7%	-12,5%	-10,8%	-11,7%	-1,2%	-14,9%	-13,6%	-11,7%	-20,4%	-9,8%	5,9%	-11,3%	-10,1%	-5,0%	4,9%
L'Hospitalet	-3,6%	-5,2%	-2,2%	-13,4%	-15,1%	-4,9%	-9,2%	-4,3%	-11,3%	-16,1%	-6,5%	-15,7%	-7,5%	-16,3%	-14,0%	-3,1%	-4,3%	-1,2%
<b>Barcelonès Nord</b>	-1,7%	-4,6%	0,5%	-9,6%	-5,0%	-3,7%	-6,9%	2,1%	-4,5%	-7,5%	-6,5%	-20,2%	-7,6%	-16,6%	-2,4%	-1,1%	2,0%	9,7%
Badalona	-2,3%	-5,2%	-0,2%	-13,4%	-4,9%	-7,1%	-9,7%	5,0%	-8,2%	-6,7%	-9,9%	-21,6%	-4,9%	-19,9%	-2,6%	-4,5%	-2,3%	12,4%
Sant Adrià de Besòs	0,7%	-3,4%	3,9%	10,1%	-0,7%	8,0%	-5,8%	1,3%	10,2%	-8,3%	1,2%	-22,3%	-9,0%	10,0%	7,8%	14,6%	6,1%	8,8%
Santa Coloma de Gramenet	-1,3%	-4,1%	0,9%	-11,0%	-6,6%	-0,9%	-1,6%	-2,3%	-4,3%	-8,1%	-2,1%	-16,4%	-10,7%	-19,4%	-5,7%	0,0%	10,2%	5,6%
<b>Pes relatiu</b>																		
<b>CATALUNYA</b>	100,0%	40,2%	59,8%	2,6%	6,2%	11,7%	36,6%	43,0%	1,5%	3,1%	5,1%	13,9%	16,6%	1,1%	3,1%	6,6%	22,7%	26,4%
<b>Barcelonès</b>	100,0%	43,4%	56,6%	2,3%	5,5%	11,4%	35,3%	45,4%	1,4%	2,9%	5,6%	14,8%	18,7%	0,9%	2,6%	5,9%	20,5%	26,7%
Barcelona	100,0%	43,9%	56,1%	2,0%	5,0%	11,3%	35,1%	46,6%	1,2%	2,7%	5,5%	15,0%	19,4%	0,8%	2,3%	5,7%	20,1%	27,2%
L'Hospitalet	100,0%	44,1%	55,9%	2,3%	5,9%	11,4%	35,4%	45,0%	1,4%	3,1%	5,9%	15,4%	18,4%	0,9%	2,9%	5,5%	20,0%	26,6%
<b>Barcelonès Nord</b>	100,0%	41,6%	58,4%	3,3%	6,8%	11,9%	35,9%	42,0%	2,0%	3,5%	5,4%	13,8%	17,0%	1,3%	3,4%	6,5%	22,1%	25,1%
Badalona	100,0%	40,5%	59,5%	3,2%	6,7%	11,3%	35,3%	43,5%	1,9%	3,5%	5,3%	13,1%	16,8%	1,3%	3,2%	6,0%	22,2%	26,8%
Sant Adrià de Besòs	100,0%	42,1%	57,9%	5,4%	8,3%	12,4%	35,7%	38,1%	3,3%	4,1%	5,2%	13,8%	15,7%	2,0%	4,2%	7,3%	21,9%	22,4%
Santa Coloma de Gramenet	100,0%	43,7%	56,3%	3,0%	6,6%	13,1%	36,9%	40,4%	1,8%	3,2%	5,8%	15,0%	17,7%	1,2%	3,4%	7,3%	21,9%	22,6%


**DADES ATUR (2)**
**GRUPS PROFESSIONALS**

	Personal directiu de les empreses i de les administracions públiques	Tècnics i professionals científics i intel·lectuals	Tècnics i professionals de suport	Empleats administratius	Treballadors de serveis de restauració, personals, protecció i venedors de comerços	Treballadors qualificats en activitats agràries i pesqueres	Artesans i treballadors qualificats de les indústries manufactureres, la construcció i la mineria	Operadors d'instal·lacions i maquinària, i muntadors	Treballadors no qualificats
<b>2T 2007</b>									
<b>CATALUNYA</b>	5.020	11.064	22.427	38.627	44.535	2.173	27.549	25.915	68.966
<b>Barcelonès</b>	2.253	5.110	8.456	13.953	14.169	418	7.742	4.992	19.009
Barcelona	2.079	4.511	6.825	10.731	9.615	269	4.461	2.581	9.963
L'Hospitalet	57	233	640	1.248	1.591	47	1.032	682	3.483
<b>Barcelonès Nord</b>	117	366	991	1.973	2.963	102	2.248	1.729	5.562
Badalona	96	251	634	1.281	1.756	59	1.243	970	3.255
Sant Adrià de Besòs	7	19	82	186	281	10	194	150	698
Santa Coloma de Gramenet	14	95	275	507	926	33	812	610	1.609
<b>1T 2007</b>									
<b>CATALUNYA</b>	5.048	11.138	22.413	39.082	47.813	2.350	28.940	26.681	74.362
<b>Barcelonès</b>	2.291	5.224	8.544	14.094	14.706	449	8.216	5.118	20.010
Barcelona	2.110	4.607	6.947	10.870	10.064	288	4.794	2.696	10.601
L'Hospitalet	60	247	597	1.263	1.660	57	1.080	705	3.676
<b>Barcelonès Nord</b>	121	370	1.000	1.961	2.981	104	2.341	1.716	5.733
Badalona	98	252	648	1.288	1.768	54	1.305	967	3.388
Sant Adrià de Besòs	6	25	82	178	280	11	196	143	693
Santa Coloma de Gramenet	17	93	271	495	933	39	841	606	1.652
<b>Var Abs 1T07 - 2T07</b>									
<b>CATALUNYA</b>	-28	-74	14	-455	-3.278	-177	-1.391	-766	-5.396
<b>Barcelonès</b>	-38	-114	-88	-141	-537	-31	-474	-126	-1.001
Barcelona	-31	-96	-122	-139	-449	-19	-333	-115	-638
L'Hospitalet	-3	-14	43	-15	-69	-10	-48	-23	-193
<b>Barcelonès Nord</b>	-4	-4	-9	12	-18	-2	-93	13	-171
Badalona	-2	-1	-14	-7	-12	5	-62	3	-133
Sant Adrià de Besòs	1	-6	0	8	1	-1	-2	7	5
Santa Coloma de Gramenet	-3	2	4	12	-7	-6	-29	4	-43
<b>Var Rel 1T07 - 2T07</b>									
<b>CATALUNYA</b>	-0,6%	-0,7%	0,1%	-1,2%	-6,9%	-7,5%	-4,8%	-2,9%	-7,3%
<b>Barcelonès</b>	-1,7%	-2,2%	-1,0%	-1,0%	-3,7%	-6,9%	-5,8%	-2,5%	-5,0%
Barcelona	-1,5%	-2,1%	-1,8%	-1,3%	-4,5%	-6,6%	-6,9%	-4,3%	-6,0%
L'Hospitalet	-5,0%	-5,7%	7,2%	-1,2%	-4,2%	-17,5%	-4,4%	-3,3%	-5,3%
<b>Barcelonès Nord</b>	-3,3%	-1,1%	-0,9%	0,6%	-0,6%	-1,9%	-4,0%	0,8%	-3,0%
Badalona	-2,0%	-0,4%	-2,2%	-0,5%	-0,7%	9,3%	-4,8%	0,3%	-3,9%
Sant Adrià de Besòs	16,7%	-24,0%	0,0%	4,5%	0,4%	-9,1%	-1,0%	4,9%	0,7%
Santa Coloma de Gramenet	-17,6%	2,2%	1,5%	2,4%	-0,8%	-15,4%	-3,4%	0,7%	-2,6%
<b>Pes relatiu</b>									
<b>CATALUNYA</b>	2,0%	4,5%	9,1%	15,7%	18,1%	0,9%	11,2%	10,5%	28,0%
<b>Barcelonès</b>	3,0%	6,7%	11,1%	18,3%	18,6%	0,5%	10,2%	6,6%	25,0%
Barcelona	4,1%	8,8%	13,4%	21,0%	18,8%	0,5%	8,7%	5,1%	19,5%
L'Hospitalet	0,6%	2,6%	7,1%	13,8%	17,6%	0,5%	11,4%	7,6%	38,6%
<b>Barcelonès Nord</b>	0,7%	2,3%	6,2%	12,3%	18,5%	0,6%	14,0%	10,8%	34,6%
Badalona	1,0%	2,6%	6,6%	13,4%	18,4%	0,6%	13,0%	10,2%	34,1%
Sant Adrià de Besòs	0,4%	1,2%	5,0%	11,4%	17,3%	0,6%	11,9%	9,2%	42,9%
Santa Coloma de Gramenet	0,3%	1,9%	5,6%	10,4%	19,0%	0,7%	16,6%	12,5%	33,0%


**DADES ATUR (3)**
**SECTORS D'ACTIVITAT ECONÒMICA**

	Agricultura	Indústria	Construcció	Serveis	Sense Ocupació Anterior	Comerç i reparacions	Hoteleria	Transport, emmagatzema tge i comunica.	Mediació financera	Activitats immobiliàries; serveis empresa	Administració pública	Educació	Activitats sanitàries i serveis socials	Altres activitats socials; serveis
<b>2T 2007</b>														
<b>CATALUNYA</b>	2.998	58.271	20.581	153.350	11.120	33.763	18.174	6.150	1.871	64.953	4.169	3.744	6.461	12.953
<b>Barcelonès</b>	396	12.389	5.372	54.229	3.731	10.381	5.292	2.090	758	26.400	948	1.317	2.098	4.497
Barcelona	263	7.216	2.873	38.513	2.183	7.001	3.735	1.511	650	19.005	606	1.033	1.548	3.135
L'Hospitalet	45	1.741	821	6.005	403	1.234	642	237	41	2.887	101	105	215	480
<b>Barcelonès Nord</b>	87	3.432	1.678	9.711	1.145	2.145	915	342	67	4.508	241	179	335	882
Badalona	55	1.916	931	5.846	797	1.258	525	193	44	2.793	136	117	206	523
Sant Adrià de Besòs	11	249	139	1.160	67	177	84	32	6	691	47	12	25	80
Santa Coloma de Gramenet	21	1.267	609	2.704	281	711	306	116	17	1.024	58	50	104	279
<b>1T 2007</b>														
<b>CATALUNYA</b>	3.303	59.532	22.048	161.161	11.841	35.122	21.645	6.456	1.892	66.705	4.311	3.647	6.568	13.573
<b>Barcelonès</b>	401	12.593	5.642	55.858	4.175	10.625	5.703	2.191	764	26.952	975	1.294	2.128	4.741
Barcelona	257	7.396	3.029	39.788	2.520	7.161	4.078	1.596	659	19.438	627	1.029	1.574	3.311
L'Hospitalet	48	1.788	857	6.229	424	1.252	672	241	39	3.032	111	101	208	502
<b>Barcelonès Nord</b>	95	3.409	1.756	9.841	1.231	2.212	954	353	66	4.482	237	163	346	927
Badalona	56	1.897	981	5.982	853	1.333	545	204	44	2.819	130	104	205	547
Sant Adrià de Besòs	11	261	139	1.122	83	175	92	33	5	638	45	14	27	85
Santa Coloma de Gramenet	29	1.252	636	2.737	295	704	316	116	17	1.025	62	46	114	296
<b>Var Abs 1T07 - 2T07</b>														
<b>CATALUNYA</b>	-305	-1.261	-1.467	-7.811	-721	-1.359	-3.471	-306	-21	-1.752	-142	97	-107	-620
<b>Barcelonès</b>	-5	-204	-270	-1.629	-444	-244	-411	-101	-6	-552	-27	23	-30	-244
Barcelona	6	-180	-156	-1.275	-337	-160	-343	-85	-9	-433	-21	4	-26	-176
L'Hospitalet	-3	-47	-36	-224	-21	-18	-30	-4	2	-145	-10	4	7	-22
<b>Barcelonès Nord</b>	-8	23	-78	-130	-86	-67	-39	-11	1	26	4	16	-11	-45
Badalona	-1	19	-50	-136	-56	-75	-20	-11	0	-26	6	13	1	-24
Sant Adrià de Besòs	0	-12	0	38	-16	2	-8	-1	1	53	2	-2	-2	-5
Santa Coloma de Gramenet	-8	15	-27	-33	-14	7	-10	0	0	-1	-4	4	-10	-17
<b>Var Rel 1T07 - 2T07</b>														
<b>CATALUNYA</b>	-9,2%	-2,1%	-6,7%	-4,8%	-6,1%	-3,9%	-16,0%	-4,7%	-1,1%	-2,6%	-3,3%	2,7%	-1,6%	-4,6%
<b>Barcelonès</b>	-1,2%	-1,6%	-4,8%	-2,9%	-10,6%	-2,3%	-7,2%	-4,6%	-0,8%	-2,0%	-2,8%	1,8%	-1,4%	-5,1%
Barcelona	2,3%	-2,4%	-5,2%	-3,2%	-13,4%	-2,2%	-8,4%	-5,3%	-1,4%	-2,2%	-3,3%	0,4%	-1,7%	-5,3%
L'Hospitalet	-6,3%	-2,6%	-4,2%	-3,6%	-5,0%	-1,4%	-4,5%	-1,7%	5,1%	-4,8%	-9,0%	4,0%	3,4%	-4,4%
<b>Barcelonès Nord</b>	-8,4%	0,7%	-4,4%	-1,3%	-7,0%	-3,0%	-4,1%	-3,1%	1,5%	0,6%	1,7%	9,8%	-3,2%	-4,9%
Badalona	-1,8%	1,0%	-5,1%	-2,3%	-6,6%	-5,6%	-3,7%	-5,4%	0,0%	-0,9%	4,6%	12,5%	0,5%	-4,4%
Sant Adrià de Besòs	0,0%	-4,6%	0,0%	3,4%	-19,3%	1,1%	-8,7%	-3,0%	20,0%	8,3%	4,4%	-14,3%	-7,4%	-5,9%
Santa Coloma de Gramenet	-27,6%	1,2%	-4,2%	-1,2%	-4,7%	1,0%	-3,2%	0,0%	0,0%	-0,1%	-6,5%	8,7%	-8,8%	-5,7%
<b>Pes relatiu</b>														
<b>CATALUNYA</b>	1,2%	23,7%	8,4%	62,3%	4,5%	13,7%	7,4%	2,5%	0,8%	26,4%	1,7%	1,5%	2,6%	5,3%
<b>Barcelonès</b>	0,5%	16,3%	7,1%	71,2%	4,9%	13,6%	7,0%	2,7%	1,0%	34,7%	1,2%	1,7%	2,8%	5,9%
Barcelona	0,5%	14,1%	5,6%	75,4%	4,3%	13,7%	7,3%	3,0%	1,3%	37,2%	1,2%	2,0%	3,0%	6,1%
L'Hospitalet	0,5%	19,3%	9,1%	66,6%	4,5%	13,7%	7,1%	2,6%	0,5%	32,0%	1,1%	1,2%	2,4%	5,3%
<b>Barcelonès Nord</b>	0,5%	21,4%	10,5%	60,5%	7,1%	13,4%	5,7%	2,1%	0,4%	28,1%	1,5%	1,1%	2,1%	5,5%
Badalona	0,6%	20,1%	9,8%	61,2%	8,3%	13,2%	5,5%	2,0%	0,5%	29,3%	1,4%	1,2%	2,2%	5,5%
Sant Adrià de Besòs	0,7%	15,3%	8,5%	71,3%	4,1%	10,9%	5,2%	2,0%	0,4%	42,5%	2,9%	0,7%	1,5%	4,9%
Santa Coloma de Gramenet	0,4%	26,0%	12,5%	55,4%	5,8%	14,6%	6,3%	2,4%	0,3%	21,0%	1,2%	1,0%	2,1%	5,7%


**DADES ATUR (4)**
**NIVELL D'ESTUDIS**

	Sense estudis	Estudis primaris	Estudis primaris	Programes formació	Educació	Tècnics -	Universitaris	Universitaris	Altres estudis	Primaris	Secundaris	Universitaris
		incomplets	complets	professional	general	professionals superiors	primer cicle	segon i tercer cicle	post-secundaris			
<b>2T 2007</b>												
<b>CATALUNYA</b>	1.763	12.330	23.787	19.404	157.760	13.198	6.998	10.850	230	57.284	170.958	18.079
<b>Barcelonès</b>	231	2.508	6.004	6.093	48.469	4.471	2.876	5.381	83	14.836	52.940	8.341
Barcelona	106	1.233	3.102	4.046	31.775	3.366	2.498	4.858	64	8.486	35.141	7.420
L'Hospitalet	43	317	1.316	709	5.898	370	153	200	10	2.385	6.268	363
<b>Barcelonès Nord</b>	82	958	1.587	1.339	10.796	735	226	323	9	3.965	11.531	558
Badalona	46	499	735	773	6.665	460	150	211	6	2.053	7.125	368
Sant Adrià de Besòs	13	123	340	187	862	58	18	25	0	663	921	43
Santa Coloma de Gramenet	23	336	512	379	3.269	216	58	87	3	1.250	3.485	147
<b>1T 2007</b>												
<b>CATALUNYA</b>	2.187	14.093	24.642	19.598	165.650	13.384	7.185	10.885	260	60.520	179.034	18.330
<b>Barcelonès</b>	237	2.726	6.108	6.128	50.377	4.574	2.992	5.429	98	15.199	54.951	8.519
Barcelona	113	1.434	3.261	4.047	33.097	3.442	2.598	4.919	80	8.855	36.539	7.596
L'Hospitalet	46	305	1.306	723	6.206	389	166	195	10	2.381	6.595	371
<b>Barcelonès Nord</b>	78	986	1.541	1.357	11.075	743	228	316	9	3.963	11.817	552
Badalona	46	520	683	779	6.906	476	148	206	5	2.027	7.383	359
Sant Adrià de Besòs	7	119	324	178	878	62	21	26	1	628	939	47
Santa Coloma de Gramenet	25	348	533	401	3.291	205	59	84	3	1.307	3.495	146
<b>Var Abs 1T07 - 2T07</b>												
<b>CATALUNYA</b>	-424	-1.763	-855	-194	-7.890	-186	-187	-35	-30	-3.236	-8.076	-251
<b>Barcelonès</b>	-6	-218	-104	-35	-1.908	-103	-116	-48	-15	-363	-2.011	-178
Barcelona	-7	-201	-159	-1	-1.322	-76	-100	-61	-16	-369	-1.398	-176
L'Hospitalet	-3	12	10	-14	-308	-19	-13	5	0	4	-327	-8
<b>Barcelonès Nord</b>	4	-28	46	-18	-279	-8	-2	7	0	2	-286	6
Badalona	0	-21	52	-6	-241	-16	2	5	1	26	-258	9
Sant Adrià de Besòs	6	4	16	9	-16	-4	-3	-1	-1	35	-18	-4
Santa Coloma de Gramenet	-2	-12	-21	-22	-22	11	-1	3	0	-57	-10	1
<b>Var Rel 1T07 - 2T07</b>												
<b>CATALUNYA</b>	-19,4%	-12,5%	-3,5%	-1,0%	-4,8%	-1,4%	-2,6%	-0,3%	-11,5%	-5,3%	-4,5%	-1,4%
<b>Barcelonès</b>	-2,5%	-8,0%	-1,7%	-0,6%	-3,8%	-2,3%	-3,9%	-0,9%	-15,3%	-2,4%	-3,7%	-2,1%
Barcelona	-6,2%	-14,0%	-4,9%	0,0%	-4,0%	-2,2%	-3,8%	-1,2%	-20,0%	-4,2%	-3,8%	-2,3%
L'Hospitalet	-6,5%	3,9%	0,8%	-1,9%	-5,0%	-4,9%	-7,8%	2,6%	0,0%	0,2%	-5,0%	-2,2%
<b>Barcelonès Nord</b>	5,1%	-2,8%	3,0%	-1,3%	-2,5%	-1,1%	-0,9%	2,2%	0,0%	0,1%	-2,4%	1,1%
Badalona	0,0%	-4,0%	7,6%	-0,8%	-3,5%	-3,4%	1,4%	2,4%	20,0%	1,3%	-3,5%	2,5%
Sant Adrià de Besòs	85,7%	3,4%	4,9%	5,1%	-1,8%	-6,5%	-14,3%	-3,8%	-100,0%	5,6%	-1,9%	-8,5%
Santa Coloma de Gramenet	-8,0%	-3,4%	-3,9%	-5,5%	-0,7%	5,4%	-1,7%	3,6%	0,0%	-4,4%	-0,3%	0,7%
<b>Pes relatiu</b>												
<b>CATALUNYA</b>	0,7%	5,0%	9,7%	7,9%	64,0%	5,4%	2,8%	4,4%	0,1%	23,3%	69,4%	7,3%
<b>Barcelonès</b>	0,3%	3,3%	7,9%	8,0%	63,7%	5,9%	3,8%	7,1%	0,1%	19,5%	69,6%	11,0%
Barcelona	0,2%	2,4%	6,1%	7,9%	62,2%	6,6%	4,9%	9,5%	0,1%	16,6%	68,8%	14,5%
L'Hospitalet	0,5%	3,5%	14,6%	7,9%	65,4%	4,1%	1,7%	2,2%	0,1%	26,5%	69,5%	4,0%
<b>Barcelonès Nord</b>	0,5%	6,0%	9,9%	8,3%	67,2%	4,6%	1,4%	2,0%	0,1%	24,7%	71,8%	3,5%
Badalona	0,5%	5,2%	7,7%	8,1%	69,8%	4,8%	1,6%	2,2%	0,1%	21,5%	74,6%	3,9%
Sant Adrià de Besòs	0,8%	7,6%	20,9%	11,5%	53,0%	3,6%	1,1%	1,5%	0,0%	40,8%	56,6%	2,6%
Santa Coloma de Gramenet	0,5%	6,9%	10,5%	7,8%	67,0%	4,4%	1,2%	1,8%	0,1%	25,6%	71,4%	3,0%


**DADES CONTRACTACIÓ (1)**
**EDAT**
**DURADA**
**SECTOR D'ACTIVITAT ECONÒMICA**

	Total			EDAT					DURADA					SECTOR D'ACTIVITAT ECONÒMICA			
	Total	Homes	Dones	<=19	>19 a <=24	>=25 a <30	>=30 a <45	>=45	<6 mesos	6 a 12 mesos	altres	indefinitos	indeterm.	Agricultura	Indústria	Construc.	Serveis
<b>2T 07</b>																	
<b>Barcelonès</b>	<b>259.904</b>	<b>126.703</b>	<b>133.201</b>	<b>18.524</b>	<b>56.222</b>	<b>58.173</b>	<b>94.284</b>	<b>32.701</b>	<b>132.520</b>	<b>5.577</b>	<b>1.370</b>	<b>43.117</b>	<b>77.320</b>	<b>416</b>	<b>10.332</b>	<b>21.342</b>	<b>227.814</b>
Barcelona	225.842	107.575	118.267	15.466	49.340	51.383	81.270	28.383	117.154	4.839	1.183	37.017	65.649	338	7.783	15.356	202.365
Hospitalet de Llobregat, l'	15.828	8.504	7.324	1.384	3.417	3.269	5.916	1.842	7.379	298	53	2.919	5.179	21	850	2.027	12.930
<b>Barcelonès Nord</b>	<b>18.234</b>	<b>10.624</b>	<b>7.610</b>	<b>1.674</b>	<b>3.465</b>	<b>3.521</b>	<b>7.098</b>	<b>2.476</b>	<b>7.987</b>	<b>440</b>	<b>134</b>	<b>3.181</b>	<b>6.492</b>	<b>57</b>	<b>1.699</b>	<b>3.959</b>	<b>12.519</b>
Badalona	12.731	7.637	5.094	1.249	2.449	2.517	4.795	1.721	6.012	315	109	2.169	4.126	41	1.102	2.740	8.848
Sant Adrià de Besòs	1.766	1.032	734	147	324	325	729	241	643	40	5	347	731	1	333	293	1.139
Santa Coloma de Gramenet	3.737	1.955	1.782	278	692	679	1.574	514	1.332	85	20	665	1.635	15	264	926	2.532
<b>% s/total, 2T 07</b>																	
<b>Barcelonès</b>	<b>100,0%</b>	<b>48,7%</b>	<b>51,3%</b>	<b>7,1%</b>	<b>21,6%</b>	<b>22,4%</b>	<b>36,3%</b>	<b>12,6%</b>	<b>51,0%</b>	<b>2,1%</b>	<b>0,5%</b>	<b>16,6%</b>	<b>29,7%</b>	<b>0,2%</b>	<b>4,0%</b>	<b>8,2%</b>	<b>87,7%</b>
Barcelona	100,0%	47,6%	52,4%	6,8%	21,8%	22,8%	36,0%	12,6%	51,9%	2,1%	0,5%	16,4%	29,1%	0,1%	3,4%	6,8%	89,6%
Hospitalet de Llobregat, l'	100,0%	53,7%	46,3%	8,7%	21,6%	20,7%	37,4%	11,6%	46,6%	1,9%	0,3%	18,4%	32,7%	0,1%	5,4%	12,8%	81,7%
<b>Barcelonès Nord</b>	<b>100,0%</b>	<b>58,3%</b>	<b>41,7%</b>	<b>9,2%</b>	<b>19,0%</b>	<b>19,3%</b>	<b>38,9%</b>	<b>13,6%</b>	<b>43,8%</b>	<b>2,4%</b>	<b>0,7%</b>	<b>17,4%</b>	<b>35,6%</b>	<b>0,3%</b>	<b>9,3%</b>	<b>21,7%</b>	<b>68,7%</b>
Badalona	100,0%	60,0%	40,0%	9,8%	19,2%	19,8%	37,7%	13,5%	47,2%	2,5%	0,9%	17,0%	32,4%	0,3%	8,7%	21,5%	69,5%
Sant Adrià de Besòs	100,0%	58,4%	41,6%	8,3%	18,3%	18,4%	41,3%	13,6%	36,4%	2,3%	0,3%	19,6%	41,4%	0,1%	18,9%	16,6%	64,5%
Santa Coloma de Gramenet	100,0%	52,3%	47,7%	7,4%	18,5%	18,2%	42,1%	13,8%	35,6%	2,3%	0,5%	17,8%	43,8%	0,4%	7,1%	24,8%	67,8%
<b>1T 07</b>																	
<b>Barcelonès</b>	<b>262.960</b>	<b>126.417</b>	<b>136.543</b>	<b>15.425</b>	<b>55.018</b>	<b>59.956</b>	<b>97.888</b>	<b>34.673</b>	<b>123.138</b>	<b>7.035</b>	<b>1.476</b>	<b>50.559</b>	<b>80.752</b>	<b>470</b>	<b>10.786</b>	<b>24.796</b>	<b>226.908</b>
Barcelona	223.349	104.841	118.508	12.315	46.900	51.834	82.830	29.470	105.712	6.033	1.257	43.078	67.269	381	8.083	18.163	196.722
Hospitalet de Llobregat, l'	17.440	9.025	8.415	1.226	3.856	3.708	6.512	2.138	7.899	364	72	3.412	5.693	35	897	2.153	14.355
<b>Barcelonès Nord</b>	<b>22.171</b>	<b>12.551</b>	<b>9.620</b>	<b>1.884</b>	<b>4.262</b>	<b>4.414</b>	<b>8.546</b>	<b>3.065</b>	<b>9.527</b>	<b>638</b>	<b>147</b>	<b>4.069</b>	<b>7.790</b>	<b>54</b>	<b>1.806</b>	<b>4.480</b>	<b>15.831</b>
Badalona	15.946	9.266	6.680	1.370	3.116	3.062	6.176	2.222	7.504	450	120	2.996	4.876	40	1.229	3.187	11.490
Sant Adrià de Besòs	1.832	1.041	791	143	350	412	680	247	630	83	17	362	740	2	269	253	1.308
Santa Coloma de Gramenet	4.393	2.244	2.149	371	796	940	1.690	596	1.393	105	10	711	2.174	12	308	1.040	3.033
<b>2T 06</b>																	
<b>Barcelonès</b>	<b>261.821</b>	<b>128.296</b>	<b>133.525</b>	<b>17.829</b>	<b>58.526</b>	<b>60.829</b>	<b>92.372</b>	<b>32.265</b>	<b>138.803</b>	<b>6.584</b>	<b>1.175</b>	<b>38.171</b>	<b>77.088</b>	<b>460</b>	<b>10.873</b>	<b>22.120</b>	<b>228.368</b>
Barcelona	226.016	108.065	117.951	14.478	50.856	53.588	79.402	27.692	122.438	5.683	972	32.652	64.271	366	8.277	16.099	201.274
Hospitalet de Llobregat, l'	15.818	8.765	7.053	1.395	3.462	3.297	5.684	1.980	7.309	338	67	2.508	5.596	53	828	1.839	13.098
<b>Barcelonès Nord</b>	<b>19.987</b>	<b>11.466</b>	<b>8.521</b>	<b>1.956</b>	<b>4.208</b>	<b>3.944</b>	<b>7.286</b>	<b>2.593</b>	<b>9.056</b>	<b>563</b>	<b>136</b>	<b>3.011</b>	<b>7.221</b>	<b>41</b>	<b>1.768</b>	<b>4.182</b>	<b>13.996</b>
Badalona	14.568	8.487	6.081	1.464	3.041	2.893	5.254	1.916	6.958	396	114	2.171	4.929	37	1.285	3.084	10.162
Sant Adrià de Besòs	1.539	969	570	143	318	296	589	193	580	47	13	238	661	2	197	239	1.101
Santa Coloma de Gramenet	3.880	2.010	1.870	349	849	755	1.443	484	1.518	120	9	602	1.631	2	286	859	2.733
<b>2T 05</b>																	
<b>Barcelonès</b>	<b>271.218</b>	<b>131.520</b>	<b>139.698</b>	<b>18.927</b>	<b>63.926</b>	<b>63.672</b>	<b>92.267</b>	<b>32.426</b>	<b>146.844</b>	<b>7.370</b>	<b>1.433</b>	<b>34.786</b>	<b>80.785</b>	<b>442</b>	<b>13.176</b>	<b>20.612</b>	<b>236.988</b>
Barcelona	238.696	113.237	125.459	15.916	56.187	56.741	81.227	28.625	131.120	6.395	1.299	30.405	69.477	377	10.403	15.972	211.944
Hospitalet de Llobregat, l'	15.134	8.512	6.622	1.351	3.658	3.351	5.061	1.713	7.022	438	53	2.161	5.460	31	928	1.500	12.675
<b>Barcelonès Nord</b>	<b>17.388</b>	<b>9.771</b>	<b>7.617</b>	<b>1.660</b>	<b>4.081</b>	<b>3.580</b>	<b>5.979</b>	<b>2.088</b>	<b>8.702</b>	<b>537</b>	<b>81</b>	<b>2.220</b>	<b>5.848</b>	<b>34</b>	<b>1.845</b>	<b>3.140</b>	<b>12.369</b>
Badalona	12.528	6.854	5.674	1.215	3.003	2.645	4.147	1.518	6.693	341	65	1.563	3.866	30	1.128	2.209	9.161
Sant Adrià de Besòs	1.801	1.248	553	175	343	389	671	223	662	61	13	191	874	2	409	300	1.090
Santa Coloma de Gramenet	3.059	1.669	1.390	270	735	546	1.161	347	1.347	135	3	466	1.108	2	308	631	2.118
<b>1T 06</b>																	
<b>Barcelonès</b>	<b>260.360</b>	<b>126.738</b>	<b>133.622</b>	<b>14.961</b>	<b>57.382</b>	<b>61.681</b>	<b>93.822</b>	<b>32.514</b>	<b>128.672</b>	<b>8.022</b>	<b>1.303</b>	<b>41.594</b>	<b>80.769</b>	<b>433</b>	<b>11.969</b>	<b>24.175</b>	<b>223.783</b>
Barcelona	224.086	106.603	117.483	12.237	49.583	53.929	80.710	27.627	112.462	6.994	1.133	36.306	67.191	386	9.523	18.149	196.028
Hospitalet de Llobregat, l'	17.581	9.554	8.027	1.280	3.848	3.729	6.341	2.383	8.141	433	71	2.541	6.395	15	893	2.063	14.610
<b>Barcelonès Nord</b>	<b>18.693</b>	<b>10.581</b>	<b>8.112</b>	<b>1.444</b>	<b>3.951</b>	<b>4.023</b>	<b>6.771</b>	<b>2.504</b>	<b>8.069</b>	<b>595</b>	<b>99</b>	<b>2.747</b>	<b>7.183</b>	<b>32</b>	<b>1.553</b>	<b>3.963</b>	<b>13.145</b>
Badalona	12.912	7.388	5.524	1.054	2.773	2.834	4.545	1.706	5.942	350	85	1.869	4.666	30	1.030	2.679	9.173
Sant Adrià de Besòs	1.659	1.136	523	89	334	357	663	216	552	54	7	262	784	1	196	391	1.071
Santa Coloma de Gramenet	4.122	2.057	2.065	301	844	832	1.563	582	1.575	191	7	616	1.733	1	327	893	2.901


**DADES CONTRACTACIÓ (2)**
**EDAT**
**DURADA**
**SECTOR D'ACTIVITAT ECONÒMICA**

	Total	Homes	Dones	<=19	>19 a <=24	>=25 a <30	>=30 a <45	>=45	<6 mesos	6 a 12 mesos	altres	indefinit	indeterm.	Agricultura	Indústria	Construc.	Serveis
<b>Variació 1T 07 - 2T 07</b>																	
<b>Barcelonès</b>	<b>-3.056</b>	<b>286</b>	<b>-3.342</b>	<b>3.099</b>	<b>1.204</b>	<b>-1.783</b>	<b>-3.604</b>	<b>-1.972</b>	<b>9.382</b>	<b>-1.458</b>	<b>-106</b>	<b>-7.442</b>	<b>-3.432</b>	<b>-54</b>	<b>-454</b>	<b>-3.454</b>	<b>906</b>
Barcelona	2.493	2.734	-241	3.151	2.440	-451	-1.560	-1.087	11.442	-1.194	-74	-6.061	-1.620	-43	-300	-2.807	5.643
Hospitalet de Llobregat, I'	-1.612	-521	-1.091	158	-439	-439	-596	-296	-520	-66	-19	-493	-514	-14	-47	-126	-1.425
<b>Barcelonès Nord</b>	<b>-3.937</b>	<b>-1.927</b>	<b>-2.010</b>	<b>-210</b>	<b>-797</b>	<b>-893</b>	<b>-1.448</b>	<b>-589</b>	<b>-1.540</b>	<b>-198</b>	<b>-13</b>	<b>-888</b>	<b>-1.298</b>	<b>3</b>	<b>-107</b>	<b>-521</b>	<b>-3.312</b>
Badalona	-3.215	-1.629	-1.586	-121	-667	-545	-1.381	-501	-1.492	-135	-11	-827	-750	1	-127	-447	-2.642
Sant Adrià de Besòs	-66	-9	-57	4	-26	-87	49	-6	13	-43	-12	-15	-9	-1	64	40	-169
Santa Coloma de Gramenet	-656	-289	-367	-93	-104	-261	-116	-82	-61	-20	10	-46	-539	3	-44	-114	-501
<b>Variació 1T 06 - 2T 06</b>																	
<b>Barcelonès</b>	<b>1.461</b>	<b>1.558</b>	<b>-97</b>	<b>2.868</b>	<b>1.144</b>	<b>-852</b>	<b>-1.450</b>	<b>-249</b>	<b>10.131</b>	<b>-1.438</b>	<b>-128</b>	<b>-3.423</b>	<b>-3.681</b>	<b>27</b>	<b>-1.096</b>	<b>-2.055</b>	<b>4.585</b>
Barcelona	1.930	1.462	468	2.241	1.273	-341	-1.308	65	9.976	-1.311	-161	-3.654	-2.920	-20	-1.246	-2.050	5.246
Hospitalet de Llobregat, I'	-1.763	-789	-974	115	-386	-432	-657	-403	-832	-95	-4	-33	-799	38	-65	-224	-1.512
<b>Barcelonès Nord</b>	<b>1.294</b>	<b>885</b>	<b>409</b>	<b>512</b>	<b>257</b>	<b>-79</b>	<b>515</b>	<b>89</b>	<b>987</b>	<b>-32</b>	<b>37</b>	<b>264</b>	<b>38</b>	<b>9</b>	<b>215</b>	<b>219</b>	<b>851</b>
Badalona	1.656	1.099	557	410	268	59	709	210	1.016	46	29	302	263	7	255	405	989
Sant Adrià de Besòs	-120	-167	47	54	-16	-61	-74	-23	28	-7	6	-24	-123	1	1	-152	30
Santa Coloma de Gramenet	-242	-47	-195	48	5	-77	-120	-98	-57	-71	2	-14	-102	1	-41	-34	-168
<b>Variació 2T 06 - 2T 07</b>																	
<b>Barcelonès</b>	<b>-1.917</b>	<b>-1.593</b>	<b>-324</b>	<b>695</b>	<b>-2.304</b>	<b>-2.656</b>	<b>1.912</b>	<b>436</b>	<b>-6.283</b>	<b>-1.007</b>	<b>195</b>	<b>4.946</b>	<b>232</b>	<b>-44</b>	<b>-541</b>	<b>-778</b>	<b>-554</b>
Barcelona	-174	-490	316	988	-1.516	-2.205	1.868	691	-5.284	-844	211	4.365	1.378	-28	-494	-743	1.091
Hospitalet de Llobregat, I'	10	-261	138	-11	-45	-28	232	-138	70	-40	-14	411	-417	-32	22	188	-168
<b>Barcelonès Nord</b>	<b>-1.753</b>	<b>-842</b>	<b>-911</b>	<b>-282</b>	<b>-743</b>	<b>-423</b>	<b>-188</b>	<b>-117</b>	<b>-1.069</b>	<b>-123</b>	<b>-2</b>	<b>170</b>	<b>-729</b>	<b>16</b>	<b>-69</b>	<b>-223</b>	<b>-1.477</b>
Badalona	-1.837	-850	-987	-215	-592	-376	-459	-195	-946	-81	-5	-803	-4	4	-183	-344	-1.314
Sant Adrià de Besòs	227	63	164	4	6	29	140	48	63	-7	-8	109	70	-1	136	54	38
Santa Coloma de Gramenet	-143	-55	-88	-71	-157	-76	131	30	-186	-35	11	63	4	13	-22	67	-201
<b>Variació 2T 05 - 2T 06</b>																	
<b>Barcelonès</b>	<b>-9.397</b>	<b>-3.224</b>	<b>-6.173</b>	<b>-1.098</b>	<b>-5.400</b>	<b>-2.843</b>	<b>105</b>	<b>-161</b>	<b>-8.041</b>	<b>-786</b>	<b>-258</b>	<b>3.385</b>	<b>-3.697</b>	<b>18</b>	<b>-2.303</b>	<b>1.508</b>	<b>-8.620</b>
Barcelona	-12.680	-5.172	-7.508	-1.438	-5.331	-3.153	-1.825	-933	-8.682	-712	-327	2.247	-5.206	-11	-2.126	127	-10.670
Hospitalet de Llobregat, I'	684	253	431	44	-196	-54	623	267	287	-100	14	347	136	22	-100	339	423
<b>Barcelonès Nord</b>	<b>2.599</b>	<b>1.695</b>	<b>904</b>	<b>296</b>	<b>127</b>	<b>364</b>	<b>1.307</b>	<b>505</b>	<b>354</b>	<b>26</b>	<b>55</b>	<b>791</b>	<b>1.373</b>	<b>7</b>	<b>-77</b>	<b>1.042</b>	<b>1.627</b>
Badalona	2.040	1.633	407	249	38	248	1.107	398	265	55	49	608	1.063	7	157	875	1.001
Sant Adrià de Besòs	-262	-279	17	-32	-25	-93	-82	-30	-82	-14	0	47	-213	0	-212	-61	11
Santa Coloma de Gramenet	821	341	480	79	114	209	282	137	171	-15	6	136	523	0	-22	228	615
<b>Variació % 2T 06 - 2T 07</b>																	
<b>Barcelonès</b>	<b>-0,7%</b>	<b>-1,2%</b>	<b>-0,2%</b>	<b>3,9%</b>	<b>-3,9%</b>	<b>-4,4%</b>	<b>2,1%</b>	<b>1,4%</b>	<b>-4,5%</b>	<b>-15,3%</b>	<b>16,6%</b>	<b>13,0%</b>	<b>0,3%</b>	<b>-9,6%</b>	<b>-5,0%</b>	<b>-3,5%</b>	<b>-0,2%</b>
Barcelona	-0,1%	-0,5%	0,3%	6,8%	-3,0%	-4,1%	2,4%	2,5%	-4,3%	-14,9%	21,7%	13,4%	2,1%	-7,7%	-6,0%	-4,6%	0,5%
Hospitalet de Llobregat, I'	0,1%	-3,0%	3,8%	-0,8%	-1,3%	-0,8%	4,1%	-7,0%	1,0%	-11,8%	-20,9%	16,4%	-7,5%	-60,4%	2,7%	10,2%	-1,3%
<b>Barcelonès Nord</b>	<b>-8,8%</b>	<b>-7,3%</b>	<b>-10,7%</b>	<b>-14,4%</b>	<b>-17,7%</b>	<b>-10,7%</b>	<b>-2,6%</b>	<b>-4,5%</b>	<b>-11,8%</b>	<b>-21,8%</b>	<b>-1,5%</b>	<b>5,6%</b>	<b>-10,1%</b>	<b>39,0%</b>	<b>-3,9%</b>	<b>-5,3%</b>	<b>-10,6%</b>
Badalona	-12,6%	-10,0%	-16,2%	-14,7%	-19,5%	-13,0%	-8,7%	-10,2%	-13,6%	-20,5%	-4,4%	-0,1%	-16,3%	10,8%	-14,2%	-11,2%	-12,9%
Sant Adrià de Besòs	14,7%	6,5%	28,8%	2,8%	1,9%	9,8%	23,8%	24,9%	10,9%	-14,9%	-61,5%	45,8%	10,6%	-50,0%	69,0%	22,6%	3,5%
Santa Coloma de Gramenet	-3,7%	-2,7%	-4,7%	-20,3%	-18,5%	-10,1%	9,1%	6,2%	-12,3%	-29,2%	122,2%	10,5%	0,2%	650,0%	-7,7%	7,8%	-7,4%
<b>Variació % 1T 07 - 2T 07</b>																	
<b>Barcelonès</b>	<b>-1,2%</b>	<b>0,2%</b>	<b>-2,4%</b>	<b>20,1%</b>	<b>2,2%</b>	<b>-3,0%</b>	<b>-3,7%</b>	<b>-5,7%</b>	<b>7,6%</b>	<b>-20,7%</b>	<b>-7,2%</b>	<b>-14,7%</b>	<b>-4,3%</b>	<b>-11,5%</b>	<b>-4,2%</b>	<b>-13,9%</b>	<b>0,4%</b>
Barcelona	1,1%	2,6%	-0,2%	25,6%	5,2%	-0,9%	-1,9%	-3,7%	10,8%	-19,8%	-5,9%	-14,1%	-2,4%	-11,3%	-3,7%	-15,5%	2,9%
Hospitalet de Llobregat, I'	-9,2%	-5,8%	-13,0%	12,9%	-11,4%	-11,8%	-9,2%	-13,8%	-6,6%	-18,1%	-26,4%	-14,4%	-9,0%	-40,0%	-5,2%	-5,9%	-9,9%
<b>Barcelonès Nord</b>	<b>-17,8%</b>	<b>-15,4%</b>	<b>-20,9%</b>	<b>-11,1%</b>	<b>-18,7%</b>	<b>-20,2%</b>	<b>-16,9%</b>	<b>-19,2%</b>	<b>-16,2%</b>	<b>-31,0%</b>	<b>-8,8%</b>	<b>-21,8%</b>	<b>-16,7%</b>	<b>5,6%</b>	<b>-5,9%</b>	<b>-11,6%</b>	<b>-20,9%</b>
Badalona	-20,2%	-17,6%	-23,7%	-8,8%	-21,4%	-17,8%	-22,4%	-22,5%	-19,9%	-30,0%	-9,2%	-27,6%	-15,4%	2,5%	-10,3%	-14,0%	-23,0%
Sant Adrià de Besòs	-3,6%	-0,9%	-7,2%	2,8%	-7,4%	-21,1%	7,2%	-2,4%	2,1%	-51,8%	-70,6%	-4,1%	-1,2%	-50,0%	23,8%	15,8%	-12,9%
Santa Coloma de Gramenet	-14,9%	-12,9%	-17,1%	-25,1%	-13,1%	-27,8%	-6,9%	-13,8%	-4,4%	-19,0%	100,0%	-6,5%	-24,8%	25,0%	-14,3%	-11,0%	-16,5%
<b>Variació % 1T 06 - 2T 06</b>																	
<b>Barcelonès</b>	<b>0,6%</b>	<b>1,2%</b>	<b>-0,1%</b>	<b>19,2%</b>	<b>2,0%</b>	<b>-1,4%</b>	<b>-1,5%</b>	<b>-0,8%</b>	<b>7,9%</b>	<b>-17,9%</b>	<b>-9,8%</b>	<b>-8,2%</b>	<b>-4,6%</b>	<b>6,2%</b>	<b>-9,2%</b>	<b>-8,5%</b>	<b>2,0%</b>
Barcelona	0,9%	1,4%	0,4%	18,3%	2,6%	-0,6%	-1,6%	0,2%	8,9%	-18,7%	-14,2%	-10,1%	-4,3%	-5,2%	-13,1%	-11,3%	2,7%
Hospitalet de Llobregat, I'	-10,0%	-8,3%	-12,1%	9,0%	-10,0%	-11,6%	-10,4%	-16,9%	-10,2%	-21,9%	-5,6%	-1,3%	-12,5%	253,3%	-7,3%	-10,9%	-10,3%
<b>Barcelonès Nord</b>	<b>6,9%</b>	<b>8,4%</b>	<b>5,0%</b>	<b>35,5%</b>	<b>6,5%</b>	<b>-2,0%</b>	<b>7,6%</b>	<b>3,6%</b>	<b>12,2%</b>	<b>-5,4%</b>	<b>37,4%</b>	<b>9,6%</b>	<b>0,5%</b>	<b>28,1%</b>	<b>13,8%</b>	<b>5,5%</b>	<b>6,5%</b>
Badalona	12,8%	14,9%	10,1%	38,9%	9,7%	2,1%	15,6%	12,3%	17,1%	13,1%	34,1%	16,2%	5,6%	23,3%	24,8%	15,1%	10,8%
Sant Adrià de Besòs	-7,2%	-14,7%	9,0%	60,7%	-4,8%	-17,1%	-11,2%	-10,6%	5,1%	-13,0%	85,7%	-9,2%	-15,7%	100,0%	0,5%	-38,9%	2,8%
Santa Coloma de Gramenet	-5,9%	-2,3%	-9,4%	15,9%	0,6%	-9,3%	-7,7%	-16,8%	-3,6%	-37,2%	28,6%	-2,3%	-5,9%	100,0%	-12,5%	-3,8%	-5,8%



**PACTE TERRITORIAL  
PER A LA PROMOCIÓ ECONÒMICA  
I L'OCUPACIÓ DEL BARCELONÈS NORD**



CONSELL COMARCAL DEL  
**BARCELONÈS**



Federació  
Empresarial  
de Badalona



**Diputació  
Barcelona**  
xarxa de municipis



Generalitat de Catalunya  
Servei d'Ocupació de Catalunya



UNIÓ EUROPEA  
Fons Social Europeu