



INFORME TRIMESTRAL

Núm. 25

Juliol 2007

1r trimestre 2007

0. L'Informe en un minut	pàg. 1
1. Conjuntura econòmica i laboral	pàg. 2
2. Evolució de l'atur registrat al Barcelonès	pàg. 3
3. Evolució de la contractació al Barcelonès	pàg. 7
4. Informació de la Xarxa de Serveis Municipals d'Ocupació del Pacte	pàg. 10
5. Taules resum	pàg. 12

L'Observatori Permanent del Mercat de Treball és una acció conjunta dels ajuntaments de Badalona, Sant Adrià de Besòs i Santa Coloma de Gramenet i del Consell Comarcal del Barcelonès, amb la col·laboració de CCOO i UGT

<http://www.ccbcnes.org/pacte>

**Observatori Permanent del Mercat de Treball
i Desenvolupament Local**



**PACTE TERRITORIAL
PER A LA PROMOCIÓ ECONÒMICA
I L'OCUPACIÓ DEL BARCELONÈS NORD**



CONSELL COMARCAL DEL
BARCELONÈS



0. L'INFORME EN UN MINUT

- Renovem els butlletins trimestrals per introduir-hi gradualment nous continguts. Aquest trimestre incorporarem dades sobre l'atur registrat entre els estrangers. Les taules amb el detall de l'atur registrat i la contractació passen a l'annex.
- Les principals entitats i institucions dedicades a l'anàlisi econòmica, encapçalades pel Banc Mundial, coincideixen en pronosticar pel 2007 la continuïtat de la bonança econòmica mundial.
- Consideren que la progressiva integració dels mercats mundials és al darrera de la situació de bonança actual.
- El Ministeri d'Economia i Hisenda afirma que el bon comportament de l'economia espanyola registrat els darrers exercicis no només es mantindrà, sinó que tendirà a ser més equilibrat, sense dependre tant de la construcció i amb més pes del sector industrial.
- Els mercats de treball internacionals recullen aquesta situació de bonança generalitzada: la Unió Europea comença l'any amb la xifra d'aturats més baixa de la darrera dècada.
- Pel que fa a l'Estat espanyol, els diversos indicadors referits a l'any passat que s'han anat publicant durant aquest 2007 dibuixen una situació molt positiva: ha crescut l'ocupació i ha caigut l'atur, tan des de la perspectiva de les dades EPA com de l'afiliació a la seguretat social i l'atur registrat.
- Catalunya també encara el 2007 amb bones expectatives referides al mercat de treball, en un context de fortíssim creixement demogràfic que dura des de fa més d'una dècada.
- A Catalunya l'atur registrat està significativament per sota de l'any 2006, però es manté gairebé igual que el trimestre passat, amb només 345 aturats menys, que no fan variar la taxa.
- La comarca del Barcelonès evoluciona gairebé igual que Catalunya: descens significatiu respecte de l'any 2006 i estabilitat respecte del 4T 06.
- La subcomarca del Barcelonès Nord es beneficia d'una davallada interanual, però pateix una lleu alça trimestral.
- Com ja és habitual, l'evolució dels homes és molt més positiva que la de les dones a tots els àmbits.
- A la comarca del Barcelonès el pes dels estrangers en l'atur registrat és inferior al seu pes en el total de població.
- La distribució de l'atur registrat per gènere i grups d'edat dels estrangers presenta diferències importants respecte del conjunt de la població derivades de la diferent composició de la població estrangera, que és més jove i compta amb més homes.
- Baixa el nombre de contractes signats a tots els territoris menys al Barcelonès Nord. La distribució de la contractació per gèneres no és la mateixa a la comarca (51'9% de dones) que a la subcomarca (43'4% de dones).
- La contractació indefinida ha patit retrocessos respecte del trimestre passat degut a un canvi normatiu. A partir del 31 de desembre de 2006, el Reial Decret 5/2006, ha estat substituït per la Llei 23/2006.
- El Reial Decret 5/2006 per a la millora i creixement de l'ocupació bonificava la conversió de contractes temporals en indefinits només durant el segon semestre de l'any 2006.
- La Llei 23/2006 per la millora del creixement i de l'ocupació està enfocada a bonificar la contractació indefinida inicial adreçada a col·lectius determinats.
- La contractació indefinida al Barcelonès Nord és més favorable a les dones que als homes.
- Els joves tenen menys pes en la contractació indefinida que en el total de contractes.
- L'activitat dels Serveis Municipals d'Ocupació del Pacte augmenta respecte del trimestre passat.



1. CONJUNTURA ECONÒMICA I LABORAL

L'any 2007 continuarà la favorable situació econòmica internacional.

Les principals entitats i institucions dedicades a l'anàlisi econòmica, encapçalades pel Banc Mundial, coincideixen en pronosticar pel 2007 la continuïtat de la bonança econòmica mundial. Els analistes preveuen que continuïn les correccions suaus dels principals desequilibris, que potser moderaran els creixements del PIB a curt termini, però que a llarg termini contribuiran a mantenir el dinamisme de l'economia. Aquests principals desequilibris se segueixen centrant en la inestabilitat en el mercat immobiliari i el dèficit de la balança comercial americana, per una banda, i l'excés de capacitat financera de la Xina, per l'altra banda. Europa, que es beneficia de la continuïtat de la recuperació alemanya, també seguirà endavant a bon ritme.

La globalització dels mercats, responsable del bon moment de l'economia mundial

Els experts del Banc Mundial consideren que la progressiva integració dels mercats mundials és al darrera de la situació de bonança actual. L'increment exponencial dels intercanvis internacionals de béns, serveis, capitals i persones actua de motor del creixement, ja que permet assignar els recursos de la manera més eficient, propiciant així un creixement continuat que engloba economies madures i països emergents. Àfrica és el territori que menys es beneficia d'aquests intercanvis internacionals, però el progressiu increment de les inversions xineses pot contribuir a la millora de la posició competitiva del continent africà.

L'economia de l'Estat mantindrà la seva trajectòria expansiva.

El Ministeri d'Economia i Hisenda afirma que el bon comportament de l'economia espanyola registrat els darrers exercicis no només es mantindrà, sinó que tendirà a ser més equilibrat, sense dependre tant de la construcció i amb més pes del sector industrial.

Els mercats de treball internacionals recullen aquesta situació de bonança generalitzada.

Així, la Unió Europea comença l'any amb la xifra d'aturats més baixa de la darrera dècada, i a més la Comissió pronostica que la productivitat millorarà al llarg del 2007, cosa que fa preveure que el bon comportament del mercat de treball serà sostenible.

Pel que fa a l'Estat espanyol, els diversos indicadors referits a l'any passat que s'han anat publicat durant aquest 2007 dibuixen una situació molt positiva: ha crescut l'ocupació i ha caigut l'atur, tan des de la perspectiva de les dades EPA com de l'afiliació a la seguretat social i l'atur registrat. L'elevada temporalitat, tot i la millora que va suposar el Reial Decret 5/2006 per a la millora del creixement de l'ocupació –amb bonificacions per la conversió de contractes temporals en indefinits durant el segon semestre del 2006- continua sent una de les dificultats que afecta el mercat de treball espanyol.

Catalunya també encara el 2007 amb bones expectatives referides al mercat de treball. Igual que en el cas espanyol, la trajectòria de les principals magnituds seguirà la línia positiva de l'any passat, en un context de fortíssim creixement demogràfic que dura des de fa més d'una dècada, especialment intens sobretot a partir de l'any 2000.

2. EVOLUCIÓ DE L'ATUR REGISTRAT AL BARCELONÈS

La taxa d'atur registrat a l'estat espanyol se situa en el 10'9%, tres dècimes per sobre del trimestre passat, cosa que implica que hi ha hagut un increment trimestral de més del 5%. En canvi, l'evolució respecte del que passava ara fa un any (11'4%) és del tot positiva, amb un descens anual del 4'2%. A Catalunya l'atur registrat està significativament per sota de l'any passat, però es manté gairebé igual que el trimestre passat, amb només 345 aturats menys, que no fan variar la taxa.

1.1. Atur registrat, 1r trimestre de 2007

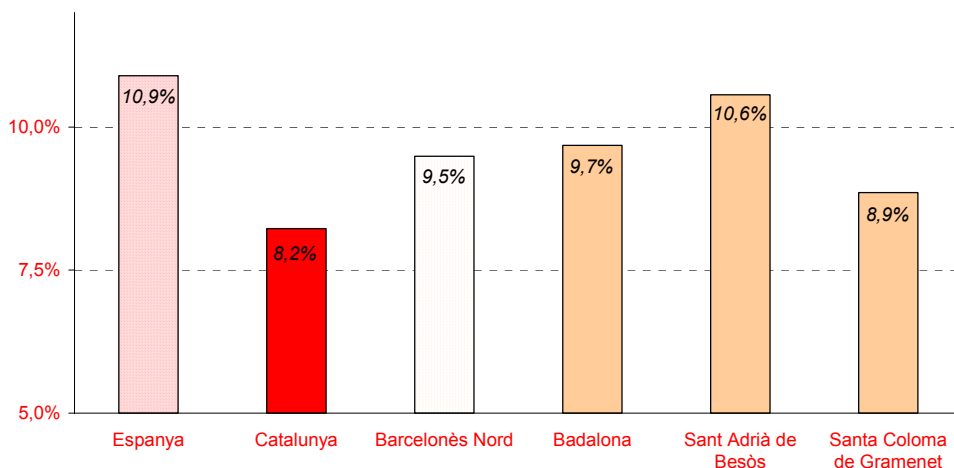
	Mensual			Trimestre		Variació trimestral		Variació anual	
	Gener	Febrer	Març	1T 07	Taxa atur	Absoluta	Relativa	Absoluta	Relativa
Espanya	2.082.508	2.075.275	2.059.451	2.072.411	10,9%	104.135	5,3%	-90.692	-4,2%
Catalunya	261.348	257.583	254.720	257.884	8,2%	-345	-0,1%	-13.296	-4,9%
Barcelonès	79.170	78.401	78.436	78.669	7,8%	-475	-0,6%	-4.693	-5,6%
Barcelonès Nord	16.487	16.239	16.271	16.332	9,5%	99	0,6%	-858	-5,0%
Barcelona	53.208	52.841	52.921	52.990	7,3%	-380	-0,7%	-3.121	-5,6%
L'Hospitalet de Llobregat	9.475	9.321	9.244	9.347	8,0%	-193	-2,0%	-715	-7,1%
Badalona	9.808	9.760	9.740	9.769	9,7%	169	1,8%	-407	-4,0%
Sant Adrià de Besòs	1.601	1.592	1.652	1.615	10,6%	47	3,0%	-27	-1,6%
Santa Coloma de Gramenet	5.078	4.887	4.879	4.948	8,9%	-117	-2,3%	-424	-7,9%

Nota: la taxa d'atur [(nombre d'aturats registrats/població activa)*100] s'han calculat utilitzant la població activa del Padró 2001.

Font: elaboració pròpia a partir de dades de l'INEM i de l'Observatori del Treball, Departament de Treball

La comarca del Barcelonès evoluciona gairebé igual que Catalunya: descens significatiu respecte de l'any 2006 i estabilitat respecte del 4T 06. La subcomarca del Barcelonès Nord es beneficia d'una davallada interanual, però pateix una lleu alça trimestral deguda als increments de Badalona i Sant Adrià, que el bon comportament de Santa Coloma no pot compensar.

G.2.1. Taxes d'atur registrat, 1T07

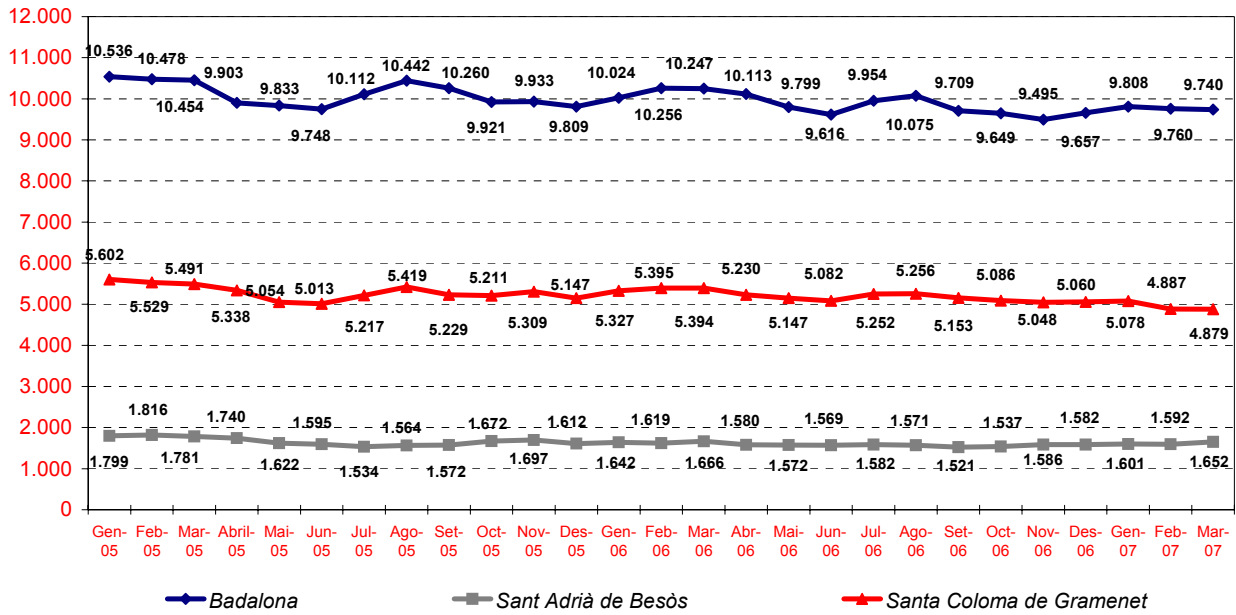


Nota: la taxa d'atur [(nombre d'aturats registrats/població activa)*100] s'han calculat utilitzant la població activa del Padró 2001.

Font: elaboració pròpia a partir de dades de l'INEM i de l'Observatori del Treball, Departament de Treball

Com ja és habitual, l'evolució dels homes és molt més positiva que la de les dones a tots els àmbits. Així, el descens interanual dels homes duplica el de les dones i la variació trimestral masculina és positiva, mentre que la femenina és negativa. Per grups d'edat els joves –dels dos gèneres– són els que segueixen una evolució més positiva, amb retrocessos interanuals de dos dígits. El col·lectiu més castigat per l'atur tornen a ser les dones més grans de 55 anys, amb taxes d'atur de més del 20% que empitjoren respecte del trimestre i de l'any passat.

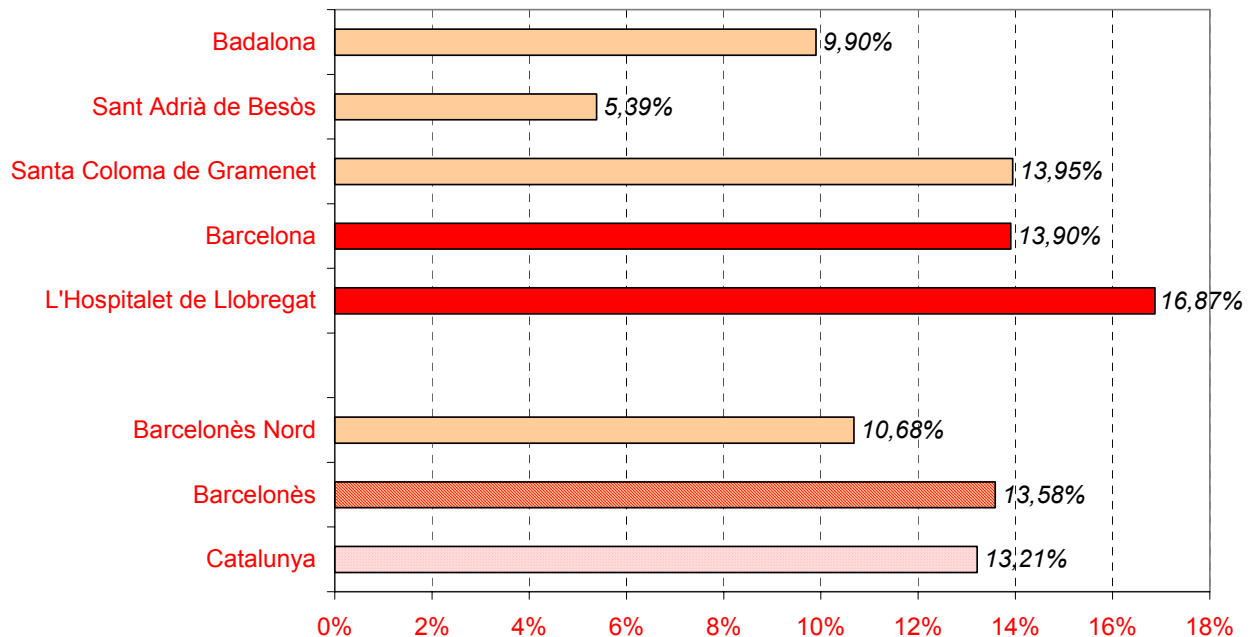
G.2.2. Evolució de l'atur registrat al Barcelonès Nord



Font: elaboració pròpia a partir de dades de l'Observatori del Treball, Departament de Treball

El gràfic G.2.3 reflecteix el pes relatiu dels estrangers en l'atur registrat. Si ho comparem amb el percentatge de població immigrant en edat activa de cada territori, veiem que al Barcelonès Nord el pes dels estrangers en l'atur registrat és inferior al seu pes en el total de població de 15 a 64 anys (segons dades del padró de l'any 2006: 15'4% a Badalona, 7'5% a Sant Adrià i 19'8% a Santa Coloma). A Barcelona i a l'Hospitalet es dona la mateixa situació (segons dades del padró de l'any 2006: 20'0% a l'Hospitalet i 19'5% a Barcelona).

G.2.3. Pes relatiu dels estrangers en l'atur registrat. 1T 07

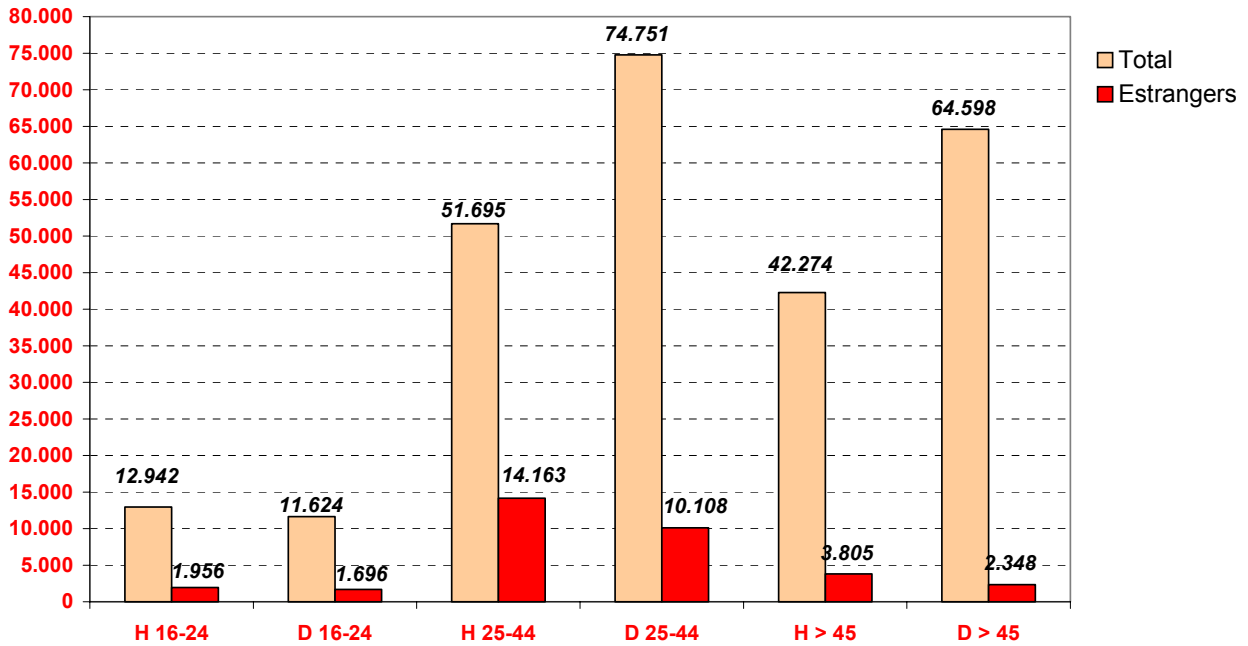


Font: elaboració pròpia a partir de dades de l'Observatori del Treball, Departament de Treball

Gènere i grups d'edat

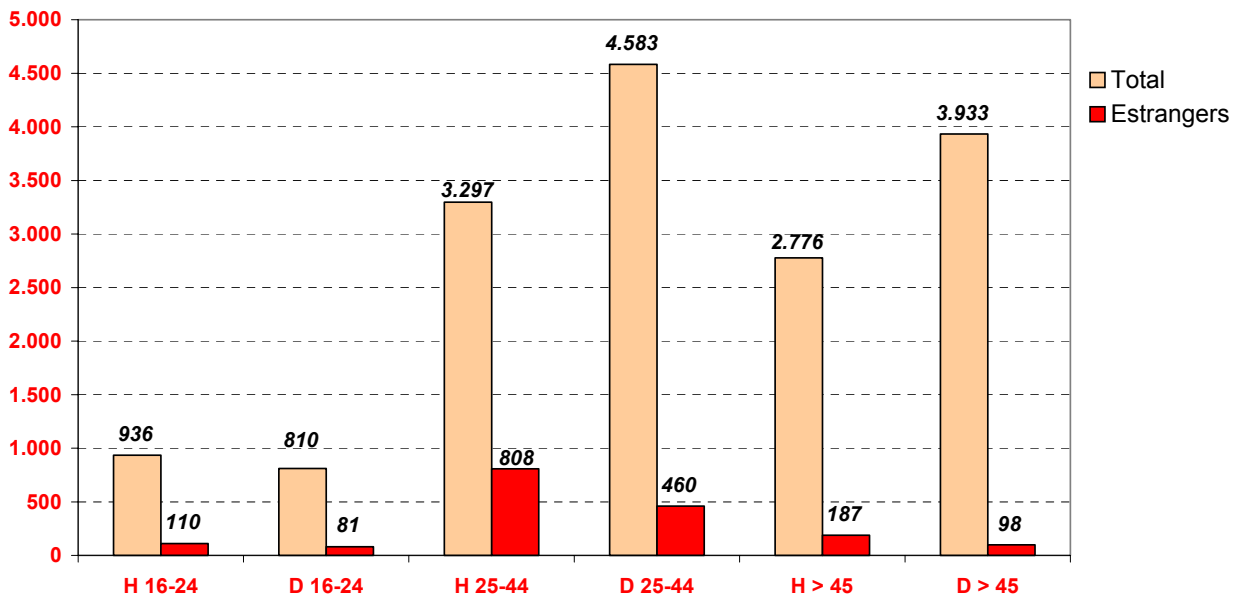
La distribució de l'atur registrat per gènere i grups d'edat dels estrangers presenta diferències importants respecte del conjunt de la població derivades de la diferent composició de la població estrangera, que és més jove i compta amb més homes. Va a dir que quan parlem de totals o conjunt de la població, també comptabilitzem els estrangers.

G.2.4. Aturats per gènere i trams d'edat a Catalunya. 1T 07



Font: elaboració pròpia a partir de dades de l'Observatori del Treball, Departament de Treball

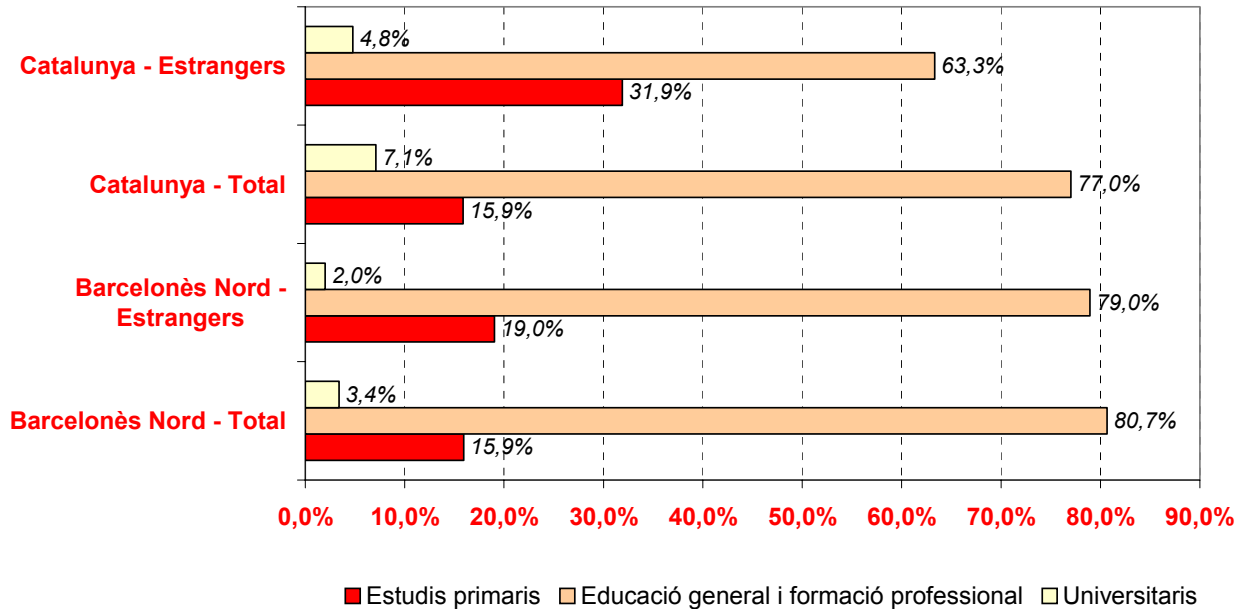
G.2.5. Aturats per gènere i trams d'edat al Barcelonès Nord. 1T 07



Font: elaboració pròpia a partir de dades de l'Observatori del Treball, Departament de Treball

Nivell d'estudis, sectors d'activitat i grups professionals

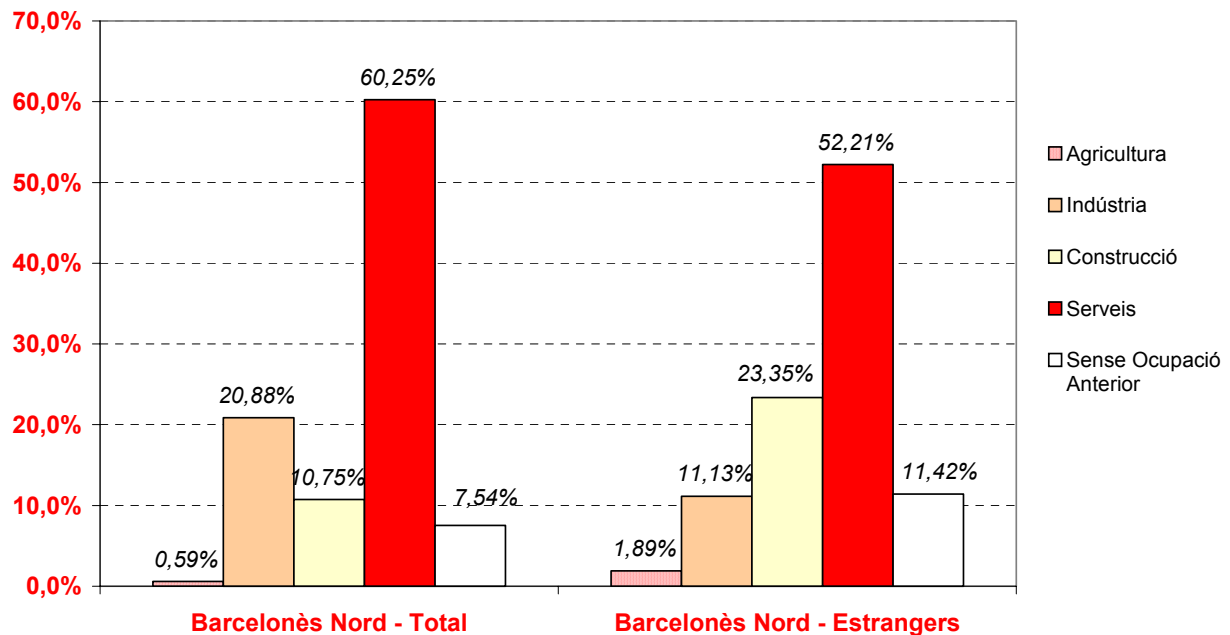
G.2.6. Pes relatiu dels aturats segons el nivell d'estudis, 1T 07



Font: elaboració pròpia a partir de dades de l'Observatori del Treball, Departament de Treball

En el nivell d'estudis la principal diferència és la poca presència d'universitaris entre els estrangers. Pel que fa als sectors d'activitat, els estrangers tenen menys pes a la indústria i als serveis, i més pes a la construcció i entre els joves que busquen la seva primera feina.

G.2.7. Pes relatiu dels aturats del Barcelonès Nord per activitat de procedència, 1T 07.



Font: elaboració pròpia a partir de dades de l'Observatori del Treball, Departament de Treball

3. EVOLUCIÓ DE LA CONTRACTACIÓ AL BARCELONÈS

Baixa el nombre de contractes signats a tots els territoris menys al Barcelonès Nord. La distribució de la contractació per gèneres no és la mateixa a la comarca (51'9% de dones) que a la subcomarca (43'4% de dones). El tram d'entre 25 i 45 anys acumula poc menys del 60% dels contractes, a continuació trobem el grup dels joves, entorn al 30% dels contractes, seguits dels més grans de 55 anys, amb poc més del 13% del total de contractes. Aquests percentatges han canviat poc respecte del trimestre passat.

3.1. Contractació, 1r trimestre de 2007									
	1T 07	4T 06	1T 06	4T 05	1T 05	Var 4T 06 1T 07	Var 4T 05 1T 06	Var. 1T 06 1T 07	Var. 1T 05 1T 06
Contractes									
Espanya	4.625.909	4.865.974	4.394.719	4.536.284	3.822.618	-4,9	-3,1	5,3	15,0
Catalunya	703.380	732.898	689.639	682.695	595.528	-4,0	1,0	2,0	15,8
Província de Barcelona	538.103	563.452	531.716	527.224	463.405	-4,5	0,9	1,2	14,7
Barcelonès	262.960	281.324	260.360	265.529	236.215	-6,5	-1,9	1,0	10,2
Barcelonès Nord	22.171	21.019	18.693	19.403	15.740	5,5	-3,7	18,6	18,8
Contractes Indefinitos									
Espanya	624.474	706.703	496.562	399.615	395.341	-11,6	24,3	25,8	25,6
Catalunya	134.105	147.727	110.784	87.413	90.314	-9,2	26,7	21,1	22,7
Província de Barcelona	101.648	111.172	84.986	66.469	70.302	-8,6	27,9	19,6	20,9
Barcelonès	50.559	56.053	41.594	33.483	36.029	-9,8	24,2	21,6	15,4
Barcelonès Nord	4.069	4.317	2.747	2.408	2.248	-5,7	14,1	48,1	22,2
						Dif 4T 06 1T 07	Dif 4T 05 1T 06	Dif. 1T 06 1T 07	Dif. 1T 05 1T 06
% Contractes indefinits s/ contractes									
Espanya	13,5	14,5	11,3	8,8	10,3	-1,0	2,5	2,2	1,0
Catalunya	19,1	20,2	16,1	12,8	15,2	-1,1	3,3	3,0	0,9
Província de Barcelona	18,9	19,7	16,0	12,6	15,2	-0,8	3,4	2,9	0,8
Barcelonès	19,2	19,9	16,0	12,6	15,3	-0,7	3,4	3,3	0,7
Barcelonès Nord	18,4	20,5	14,7	12,4	14,3	-2,2	2,3	3,7	0,4

Font: elaboració pròpia a partir de dades de l'INEM i de l'Observatori del Treball, Departament de Treball

Contractació indefinida

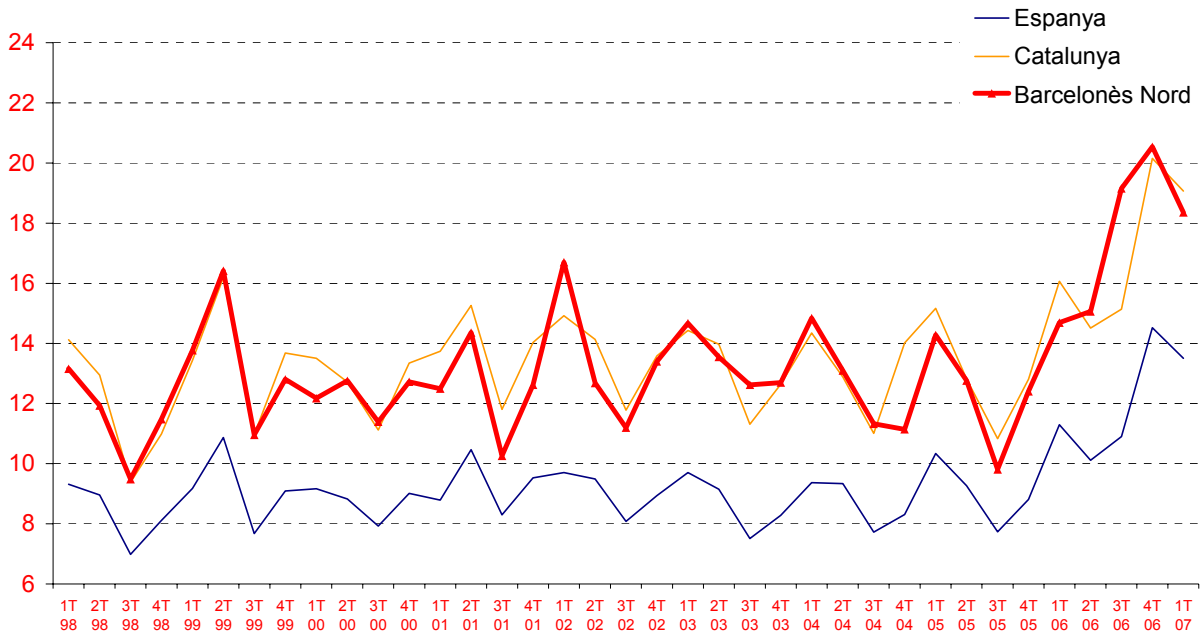
La contractació indefinida ha patit retrocessos respecte del trimestre passat degut a un canvi normatiu. La bonificació per la conversió de contractes temporals en indefinits que establia el Reial Decret 5/2006 per a la millora i creixement de l'ocupació va acabar el 31/12/06. Va tenir un efecte destacat en l'increment dels contractes indefinits signats durant el segon semestre de l'any passat. La Llei 23/2006 que el substitueix elimina aquesta bonificació des de l'1 de gener de 2007.

No obstant això, es mantenen les bonificacions per nous contractes indefinits signats per col·lectius determinats: dones, joves entre 16 i 30 anys, persones de més de 45 anys, demandants d'ocupació inscrits ininterrompudament els 6 mesos anteriors, persones amb discapacitat, persones en situació d'exclusió social i víctimes de la violència de gènere.

L'efecte que es produeix és que el volum de contractes indefinits és significativament més alt que el registrat ara fa un any, a pesar dels descensos generalitzats respecte del trimestre passat. És especialment favorable el cas del Barcelonès Nord, on els contractes indefinits només han reculat la meitat que als altres territoris.

La contractació indefinida al Barcelonès Nord és més favorable a les dones que als homes: mentre que les dones tenen una participació del 43% en el total de contractes, en el cas dels indefinits arriben fins al 47%. Per grups d'edat, passa el mateix amb els més grans de 55 anys: només signen un 13% del total dels contractes, però en el cas dels indefinits arriben fins al 18%. Als joves els passa a l'inrevés, tenen menys pes en la contractació indefinida que en el total de contractes.

G.3.1. Pes relatiu de la contractació indefinida, 1T 98 - 1T 07

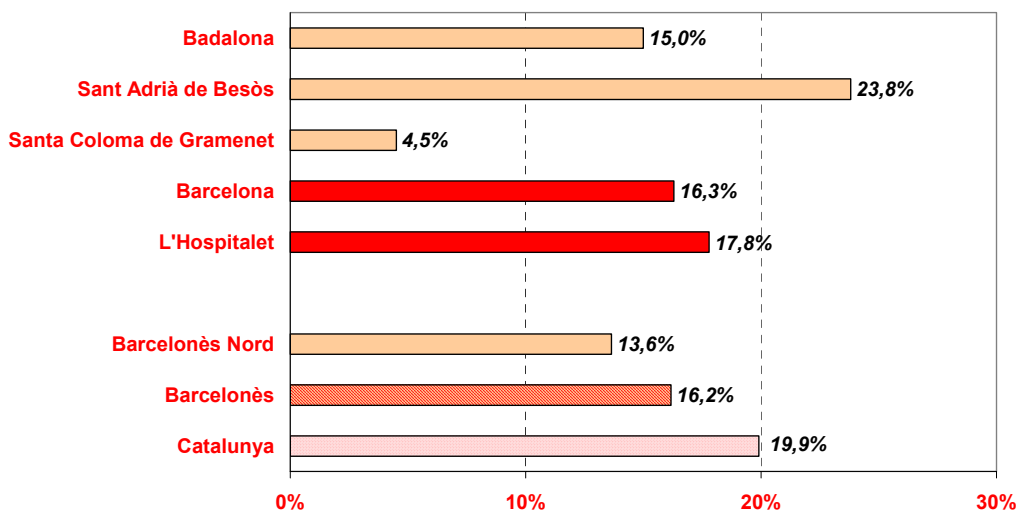


Font: elaboració pròpia a partir de dades de l'Observatori del Treball, Departament de Treball

Contractació a través d'ETT

La principal variació respecte del trimestre passat en la contractació a través d'ETT és l'increment del pes a Sant Adrià, de gairebé 10 punts percentuals. El nombre total de contractes fets a través d'ETT al Barcelonès Nord és de 3.025.

G.3.2. Contractes a través d'ETT, 1T07



Font: elaboració pròpia a partir de dades de l'Observatori del Treball, Departament de Treball

Contractació per sectors d'activitat

La indústria i la construcció al Barcelonès Nord dupliquen el pes que tenen a la resta de territoris, en detriment dels serveis.

La indústria és el sector amb més presència de contractes indefinits. Dels 1.806 contractes signats a la indústria al Barcelonès Nord, 615 són indefinits, cosa que representa un 34'8%. A la construcció passa al revés, i de 4.480 contractes només 576 són indefinits, amb un pes del 12'9%.

3.2. Perfil del contractat, 1r trimestre de 2007

	Sexe	Edat	Sector	Durada (mesos)	Tipus de contracte
Barcelonès	Dona (51'9%)	>=30 a <45 (37'2%)	Serveis (86'3%)	<=6 (46'8%)	Eventuals circumstàncies producció (36'0%)
Barcelona	Dona (53'6%)	>=30 a <45 (37'1%)	Serveis (88'1%)	<=6 (47'3%)	Eventuals circumstàncies producció (35'6%)
L'Hospitalet de Llob.	Home (51'7%)	>=30 a <45 (37'3%)	Serveis (82'3%)	<=6 (45'3%)	Eventuals circumstàncies producció (37'8%)
Barcelonès Nord	Home (56'6%)	>=30 a <45 (38'5%)	Serveis (71'4%)	<=6 (43'0%)	Eventuals circumstàncies producció (38'1%)
Badalona	Home (58'1%)	>=30 a <45 (38'7%)	Serveis (72'1%)	<=6 (47'1%)	Eventuals circumstàncies producció (41'5%)
Sant Adrià de Besòs	Home (56'8%)	>=30 a <45 (37'1%)	Serveis (71'4%)	Indeterminada (40'4%)	Obra o servei (41'6%)
Santa Coloma de G.	Home (51'0%)	>=30 a <45 (38'5%)	Serveis (69'0%)	Indeterminada (49'5%)	Obra o servei (33'2%)

Font: elaboració pròpia a partir de dades de l'Observatori del Treball, Departament de Treball

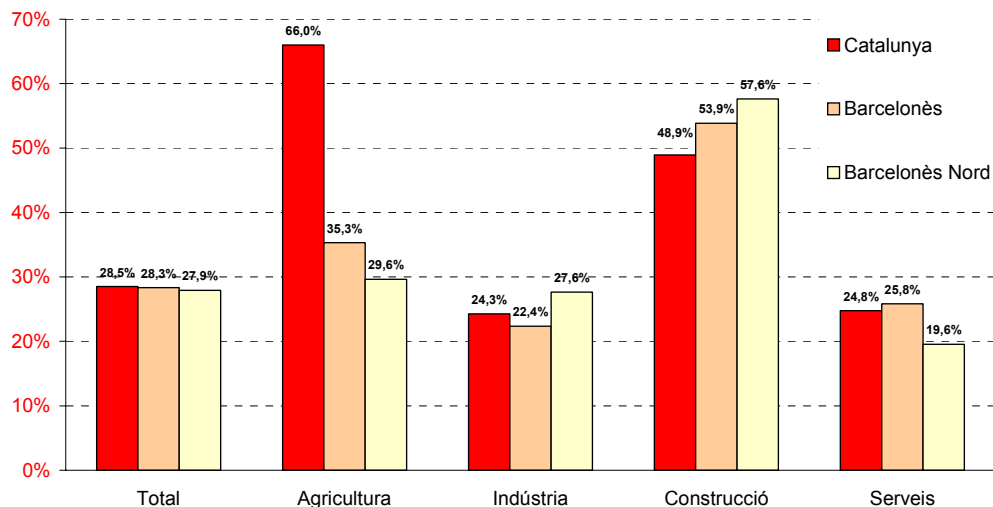
Contractació a estrangers

Es modera el ritme de creixement dels contractes signats per estrangers.

L'increment interanual dels contractes signats pels estrangers s'ha reduït a més de la meitat: entre el 1T 05 i el 1T 06, a Catalunya creixen un 46%, al Barcelonès un 40% i al Barcelonès Nord un 76%; en canvi, entre el 1T 06 i el 1T 07, a Catalunya creixen un 17'4%, al Barcelonès un 17'9% i al Barcelonès Nord un 29'8%. Aproximadament el 15% dels contractes signats pels estrangers són indefinits. Pel conjunt dels treballadors aquest percentatge se situa entorn del 19%.

Els estrangers del Barcelonès Nord estan especialitzats en la construcció: el 57% del total de contractes a la construcció han estat signats per estrangers. Per contra, tenen molt poc pes als serveis: només el 19%. Aquesta especialització sectorial es reflecteix en la distribució de la contractació per sexes, que està esbiaixada cap al gènere masculí (75% del total de contractes a estrangers). Al Barcelonès, on el sector que més estrangers absorbeix són els serveis, els pes dels homes baixa al 55%.

G.3.3. Pes relatiu de la contractació a estrangers per sectors, 1T 07



Font: elaboració pròpia a partir de dades de l'Observatori del Treball, Departament de Treball



4. INFORMACIÓ DE LA XARXA DE SERVEIS MUNICIPALS D'OCUPACIÓ DEL PACTE

4.1. Ofertes de treball als serveis municipals d'ocupació, 1r trimestre de 2007

	Ofertes de treball gestionades (1)	Llocs de treball ofertats (LTO) (2)	Empreses (3)	Demandants contactats (4)	Ofertes per empresa (1)/(3)	LTO per empresa (2)/(3)	Demandants per LTO (4)/(2)
Dades absolutes							
Badalona	69	74	52	324	1,33	1,42	4,38
Santa Coloma de Gramenet	271	428	150	1.966	1,81	2,85	4,59
Sant Adrià de Besòs	16	33	13	258	1,23	2,54	7,82
<i>Barcelonès Nord</i>	356	535	215	2.548	1,66	2,49	4,76
Variació absoluta 4T 06 - 1T 07							
Badalona	-6	-23	6	132			
Santa Coloma de Gramenet	66	111	14	343			
Sant Adrià de Besòs	-2	-3	-2	76			
<i>Barcelonès Nord</i>	58	85	18	551			
Variació absoluta 1T 06 - 1T 07							
Badalona	-78	-86	-58	-217			
Santa Coloma de Gramenet	106	20	-15	65			
Sant Adrià de Besòs	-13	-5	-6	57			
<i>Barcelonès Nord</i>	15	-71	-79	-95			

Font: elaboració pròpia a partir de dades de l'IMPO, Grameimpuls i el SIOL de l'Ajuntament de Sant Adrià de Besòs.

4.2. Rànquing llocs de treball més demandats, 1r trimestre de 2007

<u>Badalona</u>	<u>Santa Coloma de Gramenet</u>
Operari neteja (13)	Dependent/ta (28)
Aux. administ (6)	Aux. Geriatria (28)
Ajudant cuina (4)	Aux. Administratiu/va (21)
Dependent (3)	Mosso de Magatzem (15)
Mosso magatzem (3)	Electricista (13)
<u>Sant Adrià de Besòs</u>	<u>Barcelonès Nord</u>
Empleat Adm (4)	Dependent/ta (31)
Altres assistents/tes socials (2)	Aux. Geriatria (28)
Peons (1)	Aux. Administratiu/va (27)
Comptable (1)	Mosso de Magatzem (18)
Transportista (1)	Electricista (13)

Nota: entre parèntesi el nombre de llocs de treball ofertats.

Font: elaboració pròpia a partir de dades de l'IMPO, Grameimpuls i l'Ajuntament de Sant Adrià de Besòs

Incrementa l'activitat dels serveis locals d'ocupació.

Els serveis locals d'ocupació del Pacte gestionen més de 350 ofertes durant el primer trimestre del 2007.

Els serveis locals d'ocupació s'han posat en contacte amb més de 2.500 persones.

El nombre de llocs de treball oferts per empresa augmenta, com ja passava al llarg de l'any 2006.

Dependent/a i auxiliar de geriatria són les ocupacions que han estat més demandades durant aquest primer trimestre de l'any 2007.



5. TAULES RESUM


DADES ATUR (1)

	EDAT			EDAT - HOMES					EDAT - DONES									
	Total	Homes	Dones	<=19	>19 a <=24	>=25 a <30	>=30 a <45	>=45	<=19	>19 a <=24	>=25 a <30	>=30 a <45	>=45	<=19	>19 a <=24	>=25 a <30	>=30 a <45	>=45
	1T 2007																	
CATALUNYA	257.884	106.912	150.972	6.862	17.704	31.867	94.580	106.872	3.996	8.946	14.301	37.394	42.274	2.866	8.758	17.566	57.185	64.598
Barcelonès	78.669	35.071	43.598	1.917	4.715	9.539	27.858	34.640	1.186	2.536	4.704	12.075	14.570	730	2.179	4.835	15.784	20.070
Barcelona	52.990	23.870	29.120	1.084	2.933	6.470	18.677	23.826	710	1.606	3.207	8.243	10.105	374	1.327	3.264	10.434	13.721
L'Hospitalet	9.347	4.193	5.154	239	630	1.078	3.293	4.105	141	329	566	1.467	1.689	98	301	512	1.827	2.416
Barcelonès Nord	16.332	7.008	9.325	593	1.152	1.991	5.887	6.709	335	601	932	2.365	2.776	259	551	1.059	3.524	3.933
Badalona	9.769	4.077	5.692	350	669	1.158	3.488	4.104	194	357	558	1.349	1.620	156	312	601	2.140	2.484
Sant Adrià de Besòs	1.615	709	906	79	136	187	591	621	49	72	83	243	261	30	64	103	348	360
Santa Coloma de Gramenet	4.948	2.221	2.727	164	346	646	1.808	1.984	92	172	291	772	894	72	175	355	1.035	1.089
4T 2006																		
CATALUNYA	258.229	109.212	149.016	8.560	18.452	32.470	94.033	104.715	5.137	9.496	14.865	37.720	41.994	3.423	8.955	17.606	56.311	62.720
Barcelonès	79.144	35.533	43.611	2.410	4.965	9.675	27.843	34.251	1.536	2.649	4.750	12.041	14.558	874	2.316	4.925	15.802	19.694
Barcelona	53.370	24.117	29.253	1.376	3.111	6.593	18.682	23.609	903	1.654	3.224	8.228	10.108	473	1.457	3.370	10.453	13.500
L'Hospitalet	9.540	4.279	5.262	339	671	1.091	3.344	4.095	203	355	568	1.456	1.697	136	316	523	1.889	2.399
Barcelonès Nord	16.233	7.137	9.096	695	1.183	1.990	5.818	6.546	430	640	958	2.357	2.752	265	543	1.033	3.460	3.795
Badalona	9.600	4.113	5.488	396	668	1.147	3.395	3.993	242	369	561	1.346	1.595	155	299	586	2.050	2.400
Sant Adrià de Besòs	1.568	704	864	87	132	181	578	590	56	74	84	234	256	32	58	96	343	333
Santa Coloma de Gramenet	5.065	2.320	2.744	211	383	662	1.846	1.961	132	197	312	778	902	79	186	350	1.068	1.062
Var Abs 4T06 -1T07																		
CATALUNYA	-345	-2.300	1.956	-1.698	-748	-603	547	2.157	-1.141	-550	-564	-326	280	-557	-197	-40	874	1.878
Barcelonès	-475	-462	-13	-493	-250	-136	15	389	-350	-113	-46	34	12	-144	-137	-90	-18	376
Barcelona	-380	-247	-133	-292	-178	-123	-5	217	-193	-48	-17	15	-3	-99	-130	-106	-19	221
L'Hospitalet	-193	-86	-108	-100	-41	-13	-51	10	-62	-26	-2	11	-8	-38	-15	-11	-62	17
Barcelonès Nord	99	-129	229	-102	-31	1	69	163	-95	-39	-26	8	24	-6	8	26	64	138
Badalona	169	-36	204	-46	1	11	93	111	-48	-12	-3	3	25	1	13	15	90	84
Sant Adrià de Besòs	47	5	42	-8	4	6	13	31	-7	-2	-1	9	5	-2	6	7	5	27
Santa Coloma de Gramenet	-117	-99	-17	-47	-37	-16	-38	23	-40	-25	-21	-6	-8	-7	-11	5	-33	27
Var Rel 4T06 - 1T07																		
CATALUNYA	-0,1%	-2,1%	1,3%	-19,8%	-4,1%	-1,9%	2,2%	8,2%	-22,2%	-5,8%	-3,8%	-2,0%	3,0%	-16,3%	-2,2%	-0,2%	5,0%	12,1%
Barcelonès	-0,6%	-1,3%	0,0%	-20,5%	-5,0%	-1,4%	0,7%	4,6%	-22,8%	-4,3%	-1,0%	1,8%	1,0%	-16,5%	-5,9%	-1,8%	-0,1%	7,8%
Barcelona	-0,7%	-1,0%	-0,5%	-21,2%	-5,7%	-1,9%	0,4%	3,9%	-21,4%	-2,9%	-0,5%	1,3%	0,5%	-20,9%	-8,9%	-3,1%	-0,3%	7,0%
L'Hospitalet	-2,0%	-2,0%	-2,1%	-29,5%	-6,1%	-1,2%	-3,6%	1,1%	-30,5%	-7,3%	-0,4%	3,1%	0,2%	-27,9%	-4,7%	-2,1%	-8,7%	3,7%
Barcelonès Nord	0,6%	-1,8%	2,5%	-14,7%	-2,6%	0,1%	4,0%	9,4%	-22,1%	-6,1%	-2,7%	2,5%	3,4%	-2,3%	1,5%	2,5%	5,3%	13,0%
Badalona	1,8%	-0,9%	3,7%	-11,6%	0,1%	1,0%	8,5%	10,7%	-19,8%	-3,3%	-0,5%	2,0%	7,4%	0,6%	4,3%	2,6%	12,9%	11,4%
Sant Adrià de Besòs	3,0%	0,7%	4,9%	-9,2%	3,0%	3,3%	9,5%	20,6%	-12,5%	-2,7%	-1,2%	13,8%	10,1%	-6,3%	10,3%	7,3%	7,0%	33,5%
Santa Coloma de Gramenet	-2,3%	-4,3%	-0,6%	-22,3%	-9,7%	-2,4%	-6,3%	4,5%	-30,3%	-12,7%	-6,7%	-0,9%	-3,7%	-8,9%	-5,9%	1,4%	-10,5%	10,2%
Pes relatiu																		
CATALUNYA	100,0%	41,5%	58,5%	2,7%	6,9%	12,4%	36,7%	41,4%	1,5%	3,5%	5,5%	14,5%	16,4%	1,1%	3,4%	6,8%	22,2%	25,0%
Barcelonès	100,0%	44,6%	55,4%	2,4%	6,0%	12,1%	35,4%	44,0%	1,5%	3,2%	6,0%	15,3%	18,5%	0,9%	2,8%	6,1%	20,1%	25,5%
Barcelona	100,0%	45,0%	55,0%	2,0%	5,5%	12,2%	35,2%	45,0%	1,3%	3,0%	6,1%	15,6%	19,1%	0,7%	2,5%	6,2%	19,7%	25,9%
L'Hospitalet	100,0%	44,9%	55,1%	2,6%	6,7%	11,5%	35,2%	43,9%	1,5%	3,5%	6,1%	15,7%	18,1%	1,0%	3,2%	5,5%	19,5%	25,8%
Barcelonès Nord	100,0%	42,9%	57,1%	3,6%	7,1%	12,2%	36,0%	41,1%	2,1%	3,7%	5,7%	14,5%	17,0%	1,6%	3,4%	6,5%	21,6%	24,1%
Badalona	100,0%	41,7%	58,3%	3,6%	6,8%	11,9%	35,7%	42,0%	2,0%	3,7%	5,7%	13,8%	16,6%	1,6%	3,2%	6,2%	21,9%	25,4%
Sant Adrià de Besòs	100,0%	43,9%	56,1%	4,9%	8,4%	11,6%	36,6%	38,5%	3,0%	4,5%	5,1%	15,0%	16,2%	1,9%	4,0%	6,4%	21,5%	22,3%
Santa Coloma de Gramenet	100,0%	44,9%	55,1%	3,3%	7,0%	13,1%	36,5%	40,1%	1,9%	3,5%	5,9%	15,6%	18,1%	1,5%	3,5%	7,2%	20,9%	22,0%


DADES ATUR (2)
GRUPS PROFESSIONALS

	Personal directiu de les empreses i de les administracions públiques	Tècnics i professionals científics i intel·lectuals	Tècnics i professionals de suport	Empleats administratius	Treballadors de serveis de restauració, personals, protecció i venedors de comerços	Treballadors qualificats en activitats agràries i pesqueres	Artesans i treballadors qualificats de les indústries manufactureres, la construcció i la mineria	Operadors d'instal·lacions i maquinària, i muntadors	Treballadors no qualificats
1T 2007									
CATALUNYA	5.048	11.138	22.413	39.082	47.813	2.350	28.940	26.681	74.362
Barcelonès	2.291	5.224	8.544	14.094	14.706	449	8.216	5.118	20.010
Barcelona	2.110	4.607	6.947	10.870	10.064	288	4.794	2.696	10.601
L'Hospitalet	60	247	597	1.263	1.660	57	1.080	705	3.676
Barcelonès Nord	121	370	1.000	1.961	2.981	104	2.341	1.716	5.733
Badalona	98	252	648	1.288	1.768	54	1.305	967	3.388
Sant Adrià de Besòs	6	25	82	178	280	11	196	143	693
Santa Coloma de Gramenet	17	93	271	495	933	39	841	606	1.652
4T 2006									
CATALUNYA	5.031	11.332	22.359	38.650	47.248	2.324	29.598	26.592	75.041
Barcelonès	2.275	5.354	8.562	14.218	14.628	425	8.372	5.113	20.183
Barcelona	2.100	4.728	6.970	10.967	10.079	263	4.911	2.664	10.680
L'Hospitalet	58	252	605	1.317	1.659	51	1.073	730	3.793
Barcelonès Nord	117	373	987	1.934	2.890	111	2.388	1.718	5.710
Badalona	91	253	636	1.264	1.715	57	1.322	959	3.301
Sant Adrià de Besòs	8	24	82	176	250	10	182	139	697
Santa Coloma de Gramenet	18	97	269	494	926	44	884	620	1.712
Var Abs 4T06 -1T07									
CATALUNYA	17	-194	54	432	565	26	-658	89	-679
Barcelonès	16	-130	-18	-124	78	24	-156	5	-173
Barcelona	10	-121	-23	-97	-15	25	-117	32	-79
L'Hospitalet	2	-5	-8	-54	1	6	7	-25	-117
Barcelonès Nord	4	-3	13	27	91	-7	-47	-2	23
Badalona	7	-1	12	24	53	-3	-17	8	87
Sant Adrià de Besòs	-2	1	0	2	30	1	14	4	-4
Santa Coloma de Gramenet	-1	-4	2	1	7	-5	-43	-14	-60
Var Rel 4T06 - 1T07									
CATALUNYA	0,3%	-1,7%	0,2%	1,1%	1,2%	1,1%	-2,2%	0,3%	-0,9%
Barcelonès	0,7%	-2,4%	-0,2%	-0,9%	0,5%	5,6%	-1,9%	0,1%	-0,9%
Barcelona	0,5%	-2,6%	-0,3%	-0,9%	-0,1%	9,5%	-2,4%	1,2%	-0,7%
L'Hospitalet	3,4%	-2,0%	-1,3%	-4,1%	0,1%	11,8%	0,7%	-3,4%	-3,1%
Barcelonès Nord	3,4%	-0,8%	1,3%	1,4%	3,1%	-6,3%	-2,0%	-0,1%	0,4%
Badalona	7,7%	-0,4%	1,9%	1,9%	3,1%	-5,3%	-1,3%	0,8%	2,6%
Sant Adrià de Besòs	-25,0%	4,2%	0,0%	1,1%	12,0%	10,0%	7,7%	2,9%	-0,6%
Santa Coloma de Gramenet	-5,6%	-4,1%	0,7%	0,2%	0,8%	-11,4%	-4,9%	-2,3%	-3,5%
Pes relatiu									
CATALUNYA	2,0%	4,3%	8,7%	15,2%	18,5%	0,9%	11,2%	10,3%	28,8%
Barcelonès	2,9%	6,6%	10,9%	17,9%	18,7%	0,6%	10,4%	6,5%	25,4%
Barcelona	4,0%	8,7%	13,1%	20,5%	19,0%	0,5%	9,0%	5,1%	20,0%
L'Hospitalet	0,6%	2,6%	6,4%	13,5%	17,8%	0,6%	11,6%	7,5%	39,3%
Barcelonès Nord	0,7%	2,3%	6,1%	12,0%	18,3%	0,6%	14,3%	10,5%	35,1%
Badalona	1,0%	2,6%	6,6%	13,2%	18,1%	0,6%	13,4%	9,9%	34,7%
Sant Adrià de Besòs	0,4%	1,5%	5,1%	11,0%	17,3%	0,7%	12,1%	8,9%	42,9%
Santa Coloma de Gramenet	0,3%	1,9%	5,5%	10,0%	18,9%	0,8%	17,0%	12,2%	33,4%



DADES ATUR (3)

SECTORS D'ACTIVITAT ECONÒMICA

	Agricultura	Indústria	Construcció	Serveis	Sense Ocupació Anterior	Comerç i reparacions	Hoteleria	Transport, emmagatzematge i comunicacions	Mediació financera	Activitats immobiliàries; serveis empresa	Administració pública	Educació	Activitats sanitàries i serveis socials	Altres activitats socials; serveis	Llars que ocupen personal domèstic	Organismes extraterritorials	
1T 2007																	
CATALUNYA	3.303	59.532	22.048	161.161	11.841	35.122	21.645	6.456	1.892	66.705	4.311	3.647	6.568	13.573	1.206	36	
Barcelonès	401	12.593	5.642	55.858	4.175	10.625	5.703	2.191	764	26.952	975	1.294	2.128	4.741	471	13	
Barcelona	257	7.396	3.029	39.788	2.520	7.161	4.078	1.596	659	19.438	627	1.029	1.574	3.311	305	10	
L'Hospitalet	48	1.788	857	6.229	424	1.252	672	241	39	3.032	111	101	208	502	69	1	
Barcelonès Nord	95	3.409	1.756	9.841	1.231	2.212	954	353	66	4.482	237	163	346	927	97	3	
Badalona	56	1.897	981	5.982	853	1.333	545	204	44	2.819	130	104	205	547	50	2	
Sant Adrià de Besòs	11	261	139	1.122	83	175	92	33	5	638	45	14	27	85	7	0	
Santa Coloma de Gramenet	29	1.252	636	2.737	295	704	316	116	17	1.025	62	46	114	296	40	0	
4T 2006																	
CATALUNYA	3.388	59.578	22.577	158.720	13.966	34.629	21.575	6.229	1.838	65.393	4.152	3.837	6.449	13.336	1.252	31	
Barcelonès	395	12.907	5.677	55.362	4.804	10.641	5.580	2.100	737	26.620	923	1.383	2.141	4.739	483	13	
Barcelona	267	7.617	3.033	39.560	2.894	7.191	4.030	1.526	640	19.270	583	1.095	1.569	3.327	320	10	
L'Hospitalet	40	1.829	847	6.236	589	1.274	634	227	39	3.061	115	112	214	503	57	0	
Barcelonès Nord	88	3.461	1.797	9.566	1.321	2.177	916	347	59	4.289	225	176	358	909	107	3	
Badalona	51	1.920	989	5.792	848	1.306	526	193	39	2.733	120	112	195	518	48	2	
Sant Adrià de Besòs	8	271	149	1.043	97	170	86	37	4	571	41	15	27	86	6	0	
Santa Coloma de Gramenet	29	1.270	660	2.730	376	701	304	117	15	985	64	50	135	306	52	0	
Var Abs 4T06 -1T07																	
CATALUNYA	-85	-46	-529	2.441	-2.125	493	70	227	54	1.312	159	-190	119	237	-46	5	
Barcelonès	6	-314	-35	496	-629	-16	123	91	27	332	52	-89	-13	2	-12	0	
Barcelona	-10	-221	-4	228	-374	-30	48	70	19	168	44	-66	5	-16	-15	0	
L'Hospitalet	8	-41	10	-7	-165	-22	38	14	0	-29	-4	-11	-6	-1	12	1	
Barcelonès Nord	7	-52	-41	275	-90	35	38	6	7	193	12	-13	-12	18	-10	0	
Badalona	5	-23	-8	190	5	27	19	11	5	86	10	-8	10	29	2	0	
Sant Adrià de Besòs	3	-10	-10	79	-14	5	6	-4	1	67	4	-1	0	-1	1	0	
Santa Coloma de Gramenet	0	-18	-24	7	-81	3	12	-1	2	40	-2	-4	-21	-10	-12	0	
Var Rel 4T06 - 1T07																	
CATALUNYA	-2,5%	-0,1%	-2,3%	1,5%	-15,2%	1,4%	0,3%	3,6%	2,9%	2,0%	3,8%	-5,0%	1,8%	1,8%	-3,7%	0	
Barcelonès	1,5%	-2,4%	-0,6%	0,9%	-13,1%	-0,2%	2,2%	4,3%	3,7%	1,2%	5,6%	-6,4%	-0,6%	0,0%	-2,5%	0	
Barcelona	-3,7%	-2,9%	-0,1%	0,6%	-12,9%	-0,4%	1,2%	4,6%	3,0%	0,9%	7,5%	-6,0%	0,3%	-0,5%	-4,7%	0	
L'Hospitalet	20,0%	-2,2%	1,2%	-0,1%	-28,0%	-1,7%	6,0%	6,2%	0,0%	-0,9%	-3,5%	-9,8%	-2,8%	-0,2%	21,1%	0	
Barcelonès Nord	8,0%	-1,5%	-2,3%	2,9%	-6,8%	1,6%	4,1%	1,7%	11,9%	4,5%	5,3%	-7,4%	-3,4%	2,0%	-9,3%	0	
Badalona	9,8%	-1,2%	-0,8%	3,3%	0,6%	2,1%	3,6%	5,7%	12,8%	3,1%	8,3%	-7,1%	5,1%	5,6%	4,2%	0	
Sant Adrià de Besòs	37,5%	-3,7%	-6,7%	7,6%	-14,4%	2,9%	7,0%	-10,8%	25,0%	11,7%	9,8%	-6,7%	0,0%	-1,2%	16,7%	0	
Santa Coloma de Gramenet	0,0%	-1,4%	-3,6%	0,3%	-21,5%	0,4%	3,9%	-0,9%	13,3%	4,1%	-3,1%	-8,0%	-15,6%	-3,3%	-23,1%	0	
Pes relatiu																	
CATALUNYA	1,3%	23,1%	8,5%	62,5%	4,6%	13,6%	8,4%	2,5%	0,7%	25,9%	1,7%	1,4%	2,5%	5,3%	0,5%	0,0%	
Barcelonès	0,5%	16,0%	7,2%	71,0%	5,3%	13,5%	7,2%	2,8%	1,0%	34,3%	1,2%	1,6%	2,7%	6,0%	0,6%	0,0%	
Barcelona	0,5%	14,0%	5,7%	75,1%	4,8%	13,5%	7,7%	3,0%	1,2%	36,7%	1,2%	1,9%	3,0%	6,2%	0,6%	0,0%	
L'Hospitalet	0,5%	19,1%	9,2%	66,6%	4,5%	13,4%	7,2%	2,6%	0,4%	32,4%	1,2%	1,1%	2,2%	5,4%	0,7%	0,0%	
Barcelonès Nord	0,6%	20,9%	10,8%	60,3%	7,5%	13,5%	5,8%	2,2%	0,4%	27,4%	1,5%	1,0%	2,1%	5,7%	0,6%	0,0%	
Badalona	0,6%	19,4%	10,0%	61,2%	8,7%	13,6%	5,6%	2,1%	0,5%	28,9%	1,3%	1,1%	2,1%	5,6%	0,5%	0,0%	
Sant Adrià de Besòs	0,7%	16,2%	8,6%	69,5%	5,1%	10,8%	5,7%	2,0%	0,3%	39,5%	2,8%	0,9%	1,7%	5,3%	0,4%	0,0%	
Santa Coloma de Gramenet	0,6%	25,3%	12,9%	55,3%	6,0%	14,2%	6,4%	2,3%	0,3%	20,7%	1,3%	0,9%	2,3%	6,0%	0,8%	0,0%	


DADES ATUR (4)
NIVELL D'ESTUDIS

	Sense estudis	Estudis primaris	Estudis primaris	Programes formació	Educació	Tècnics -	Universitaris	Universitaris	Altres estudis	Primaris	Secundaris	Universitaris
		incomplets	complets	professional	general	professionals superiors	primer cycle	segon i tercer cycle	post-secundaris			
1T 2007												
CATALUNYA	2.187	14.093	24.642	19.598	165.650	13.384	7.185	10.885	260	60.520	179.034	18.330
Barcelonès	237	2.726	6.108	6.128	50.377	4.574	2.992	5.429	98	15.199	54.951	8.519
Barcelona	113	1.434	3.261	4.047	33.097	3.442	2.598	4.919	80	8.855	36.539	7.596
L'Hospitalet	46	305	1.306	723	6.206	389	166	195	10	2.381	6.595	371
Barcelonès Nord	78	986	1.541	1.357	11.075	743	228	316	9	3.963	11.817	552
Badalona	46	520	683	779	6.906	476	148	206	5	2.027	7.383	359
Sant Adrià de Besòs	7	119	324	178	878	62	21	26	1	628	939	47
Santa Coloma de Gramenet	25	348	533	401	3.291	205	59	84	3	1.307	3.495	146
4T 2006												
CATALUNYA	2.365	14.639	24.011	19.382	166.167	13.264	7.184	10.955	262	60.396	179.431	18.401
Barcelonès	260	2.764	6.112	6.169	50.635	4.593	2.972	5.542	97	15.305	55.228	8.611
Barcelona	120	1.449	3.241	4.060	33.354	3.465	2.590	5.011	80	8.870	36.819	7.681
L'Hospitalet	54	313	1.345	767	6.282	385	161	223	10	2.479	6.667	394
Barcelonès Nord	86	1.002	1.525	1.342	10.999	742	221	308	7	3.955	11.742	537
Badalona	57	504	642	775	6.785	481	156	197	4	1.978	7.266	357
Sant Adrià de Besòs	5	101	313	175	876	60	15	22	2	593	936	39
Santa Coloma de Gramenet	24	397	570	393	3.339	201	51	89	2	1.384	3.540	141
Var Abs 4T06 -1T07												
CATALUNYA	-178	-546	631	216	-517	120	1	-70	-2	124	-397	-71
Barcelonès	-23	-38	-4	-41	-258	-19	20	-113	1	-106	-277	-92
Barcelona	-7	-15	20	-13	-257	-23	8	-92	0	-15	-280	-85
L'Hospitalet	-8	-8	-39	-44	-76	4	5	-28	0	-98	-72	-23
Barcelonès Nord	-8	-16	16	15	76	1	7	8	2	8	75	15
Badalona	-11	16	41	4	121	-5	-8	9	1	49	117	2
Sant Adrià de Besòs	2	18	11	3	2	2	6	4	-1	35	3	8
Santa Coloma de Gramenet	1	-49	-37	8	-48	4	8	-5	1	-77	-45	5
Var Rel 4T06 - 1T07												
CATALUNYA	-7,5%	-3,7%	2,6%	1,1%	-0,3%	0,9%	0,0%	-0,6%	-0,8%	0,2%	-0,2%	-0,4%
Barcelonès	-8,8%	-1,4%	-0,1%	-0,7%	-0,5%	-0,4%	0,7%	-2,0%	1,0%	-0,7%	-0,5%	-1,1%
Barcelona	-5,8%	-1,0%	0,6%	-0,3%	-0,8%	-0,7%	0,3%	-1,8%	0,0%	-0,2%	-0,8%	-1,1%
L'Hospitalet	-14,8%	-2,6%	-2,9%	-5,7%	-1,2%	1,0%	3,1%	-12,6%	0,0%	-4,0%	-1,1%	-5,8%
Barcelonès Nord	-9,3%	-1,6%	1,0%	1,1%	0,7%	0,1%	3,2%	2,6%	28,6%	0,2%	0,6%	2,8%
Badalona	-19,3%	3,2%	6,4%	0,5%	1,8%	-1,0%	-5,1%	4,6%	25,0%	2,5%	1,6%	0,6%
Sant Adrià de Besòs	40,0%	17,8%	3,5%	1,7%	0,2%	3,3%	40,0%	18,2%	-50,0%	5,9%	0,3%	20,5%
Santa Coloma de Gramenet	4,2%	-12,3%	-6,5%	2,0%	-1,4%	2,0%	15,7%	-5,6%	50,0%	-5,6%	-1,3%	3,5%
Pes relatiu												
CATALUNYA	0,8%	5,5%	9,6%	7,6%	64,2%	5,2%	2,8%	4,2%	0,1%	23,5%	69,4%	7,1%
Barcelonès	0,3%	3,5%	7,8%	7,8%	64,0%	5,8%	3,8%	6,9%	0,1%	19,3%	69,9%	10,8%
Barcelona	0,2%	2,7%	6,2%	7,6%	62,5%	6,5%	4,9%	9,3%	0,2%	16,7%	69,0%	14,3%
L'Hospitalet	0,5%	3,3%	14,0%	7,7%	66,4%	4,2%	1,8%	2,1%	0,1%	25,5%	70,6%	4,0%
Barcelonès Nord	0,5%	6,0%	9,4%	8,3%	67,8%	4,5%	1,4%	1,9%	0,1%	24,3%	72,4%	3,4%
Badalona	0,5%	5,3%	7,0%	8,0%	70,7%	4,9%	1,5%	2,1%	0,1%	20,7%	75,6%	3,7%
Sant Adrià de Besòs	0,4%	7,4%	20,1%	11,0%	54,4%	3,8%	1,3%	1,6%	0,1%	38,9%	58,1%	2,9%
Santa Coloma de Gramenet	0,5%	7,0%	10,8%	8,1%	66,5%	4,1%	1,2%	1,7%	0,1%	26,4%	70,6%	3,0%


DADES CONTRACTACIÓ (1)
EDAT
DURADA
SECTOR D'ACTIVITAT ECONÒMICA

	Total			EDAT					DURADA					SECTOR D'ACTIVITAT ECONÒMICA			
	Total	Homes	Dones	<=19	>19 a <=24	>=25 a <30	>=30 a <45	>=45	<6 mesos	6 a 12 mesos	altres	indefinitos	indeterm.	Agricultura	Indústria	Construc.	Serveis
1T 07																	
Barcelonès	262.960	126.417	136.543	15.425	55.018	59.956	97.888	34.673	123.138	7.035	1.476	50.559	80.752	470	10.786	24.796	226.908
Barcelona	223.349	104.841	118.508	12.315	46.900	51.834	82.830	29.470	105.712	6.033	1.257	43.078	67.269	381	8.083	18.163	196.722
Hospitalet de Llobregat, l'	17.440	9.025	8.415	1.226	3.856	3.708	6.512	2.138	7.899	364	72	3.412	5.693	35	897	2.153	14.355
Barcelonès Nord	22.171	12.551	9.620	1.884	4.262	4.414	8.546	3.065	9.527	638	147	4.069	7.790	54	1.806	4.480	15.831
Badalona	15.946	9.266	6.680	1.370	3.116	3.062	6.176	2.222	7.504	450	120	2.996	4.876	40	1.229	3.187	11.490
Sant Adrià de Besòs	1.832	1.041	791	143	350	412	680	247	630	83	17	362	740	2	269	253	1.308
Santa Coloma de Gramenet	4.393	2.244	2.149	371	796	940	1.690	596	1.393	105	10	711	2.174	12	308	1.040	3.033
% s/total, 1T 07																	
Barcelonès	100,0%	48,1%	51,9%	5,9%	20,9%	22,8%	37,2%	13,2%	46,8%	2,7%	0,6%	19,2%	30,7%	0,2%	4,1%	9,4%	86,3%
Barcelona	100,0%	46,9%	53,1%	5,5%	21,0%	23,2%	37,1%	13,2%	47,3%	2,7%	0,6%	19,3%	30,1%	0,2%	3,6%	8,1%	88,1%
Hospitalet de Llobregat, l'	100,0%	51,7%	48,3%	7,0%	22,1%	21,3%	37,3%	12,3%	45,3%	2,1%	0,4%	19,6%	32,6%	0,2%	5,1%	12,3%	82,3%
Barcelonès Nord	100,0%	56,6%	43,4%	8,5%	19,2%	19,9%	38,5%	13,8%	43,0%	2,9%	0,7%	18,4%	35,1%	0,2%	8,1%	20,2%	71,4%
Badalona	100,0%	58,1%	41,9%	8,6%	19,5%	19,2%	38,7%	13,9%	47,1%	2,8%	0,8%	18,8%	30,6%	0,3%	7,7%	20,0%	72,1%
Sant Adrià de Besòs	100,0%	56,8%	43,2%	7,8%	19,1%	22,5%	37,1%	13,5%	34,4%	4,5%	0,9%	19,8%	40,4%	0,1%	14,7%	13,8%	71,4%
Santa Coloma de Gramenet	100,0%	51,1%	48,9%	8,4%	18,1%	21,4%	38,5%	13,6%	31,7%	2,4%	0,2%	16,2%	49,5%	0,3%	7,0%	23,7%	69,0%
4T 06																	
Barcelonès	281.324	134.378	146.946	18.918	62.613	63.620	100.537	35.636	138.803	6.584	1.175	57.674	77.088	429	11.554	22.175	247.166
Barcelona	241.289	113.188	128.101	15.327	54.212	55.513	85.732	30.505	122.438	5.683	972	47.925	64.271	319	8.812	15.975	216.183
Hospitalet de Llobregat, l'	19.016	9.774	9.242	1.617	3.955	3.971	7.137	2.336	7.309	338	67	5.706	5.596	86	972	2.122	15.836
Barcelonès Nord	21.019	11.416	9.603	1.974	4.446	4.136	7.668	2.795	9.056	563	136	4.043	7.221	24	1.770	4.078	15.147
Badalona	14.699	8.049	6.650	1.457	3.216	2.871	5.250	1.905	6.958	396	114	2.302	4.929	22	1.137	2.800	10.740
Sant Adrià de Besòs	2.074	1.260	814	165	398	423	769	319	580	47	13	773	661	1	339	331	1.403
Santa Coloma de Gramenet	4.246	2.107	2.139	352	832	842	1.649	571	1.518	120	9	968	1.631	1	294	947	3.004
1T 05																	
Barcelonès	260.360	126.738	133.622	14.961	57.382	61.681	93.822	32.514	128.672	8.022	1.303	41.594	80.769	433	11.969	24.175	223.783
Barcelona	224.086	106.603	117.483	12.237	49.583	53.929	80.710	27.627	112.462	6.994	1.133	36.306	67.191	386	9.523	18.149	196.028
Hospitalet de Llobregat, l'	17.581	9.554	8.027	1.280	3.848	3.729	6.341	2.383	8.141	433	71	2.541	6.395	15	893	2.063	14.610
Barcelonès Nord	18.693	10.581	8.112	1.444	3.951	4.023	6.771	2.504	8.069	595	99	2.747	7.183	32	1.553	3.963	13.145
Badalona	12.912	7.388	5.524	1.054	2.773	2.834	4.545	1.706	5.942	350	85	1.869	4.666	30	1.030	2.679	9.173
Sant Adrià de Besòs	1.659	1.136	523	89	334	357	663	216	552	54	7	262	784	1	196	391	1.071
Santa Coloma de Gramenet	4.122	2.057	2.065	301	844	832	1.563	582	1.575	191	7	616	1.733	1	327	893	2.901
4T 05																	
Barcelonès	236.215	111.592	124.623	14.172	56.034	57.159	80.200	28.650	118.626	6.858	1.084	36.029	73.618	319	12.677	18.770	204.449
Barcelona	205.937	95.346	110.591	11.636	48.875	50.583	69.989	24.854	104.640	6.006	983	31.250	63.058	263	10.254	14.515	180.905
Hospitalet de Llobregat, l'	14.538	7.855	6.683	1.177	3.548	3.164	4.894	1.755	6.400	391	32	2.531	5.184	37	925	1.500	12.076
Barcelonès Nord	15.740	8.391	7.349	1.359	3.611	3.412	5.317	2.041	7.586	461	69	2.248	5.376	19	1.498	2.755	11.468
Badalona	11.503	6.073	5.430	1.006	2.562	2.557	3.832	1.546	6.031	308	58	1.552	3.554	17	1.017	1.995	8.474
Sant Adrià de Besòs	1.455	952	503	125	301	331	521	177	512	56	6	226	655	2	195	244	1.014
Santa Coloma de Gramenet	2.782	1.366	1.416	228	748	524	964	318	1.043	97	5	470	1.167	0	286	516	1.980
4T 06																	
Barcelonès	265.529	126.768	138.761	18.251	64.206	61.641	89.142	32.289	140.135	9.505	1.546	33.483	80.860	367	11.316	19.014	234.832
Barcelona	229.473	107.609	121.864	14.855	55.401	54.161	77.026	28.030	123.182	8.273	1.393	28.827	67.798	304	8.827	14.206	206.136
Hospitalet de Llobregat, l'	16.653	8.857	7.796	1.548	4.098	3.562	5.510	1.935	7.391	502	52	2.248	6.460	33	843	1.458	14.319
Barcelonès Nord	19.403	10.302	9.101	1.848	4.707	3.918	6.606	2.324	9.562	730	101	2.408	6.602	30	1.646	3.350	14.377
Badalona	13.877	7.502	6.375	1.406	3.476	2.825	4.588	1.582	7.144	522	87	1.726	4.398	27	1.053	2.442	10.355
Sant Adrià de Besòs	1.674	1.061	613	125	357	339	614	239	733	50	9	201	681	1	251	282	1.140
Santa Coloma de Gramenet	3.852	1.739	2.113	317	874	754	1.404	503	1.685	158	5	481	1.523	2	342	626	2.882


DADES CONTRACTACIÓ (2)
EDAT
DURADA
SECTOR D'ACTIVITAT ECONÒMICA

	Total	Homes	Dones	<=19	>19 a <=24	>=25 a <30	>=30 a <45	>=45	<6 mesos	6 a 12 mesos	altres	indefinit	indetermi.	Agricultura	Indústria	Construc.	Serveis
Variació 4T06-1T07																	
Barcelonès	-18.364	-7.961	-10.403	-3.493	-7.595	-3.664	-2.649	-963	-15.665	451	301	-7.115	3.664	41	-768	2.621	-20.258
Barcelona	-17.940	-8.347	-9.593	-3.012	-7.312	-3.679	-2.902	-1.035	-16.726	350	285	-4.847	2.998	62	-729	2.188	-19.461
Hospitalet de Llobregat, l'	-1.576	-749	-827	-391	-99	-263	-625	-198	590	26	5	-2.294	97	-51	-75	31	-1.481
Barcelonès Nord	1.152	1.135	17	-90	-184	278	878	270	471	75	11	26	569	30	36	402	684
Badalona	1.247	1.217	30	-87	-100	191	926	317	546	54	6	694	-53	18	92	387	750
Sant Adrià de Besòs	-242	-219	-23	-22	-48	-11	-89	-72	50	36	4	-411	79	1	-70	-78	-95
Santa Coloma de Gramenet	147	137	10	19	-36	98	41	25	-125	-15	1	-257	543	11	14	93	29
Variació 4T05-1T06																	
Barcelonès	-5.169	-30	-5.139	-3.290	-6.824	40	4.680	225	-11.463	-1.483	-243	8.111	-91	66	653	5.161	-11.049
Barcelona	-5.387	-1.006	-4.381	-2.618	-5.818	-232	3.684	-403	-10.720	-1.279	-260	7.479	-607	82	696	3.943	-10.108
Hospitalet de Llobregat, l'	928	697	231	-268	-250	167	831	448	750	-69	19	293	-65	-18	50	605	291
Barcelonès Nord	-710	279	-989	-404	-756	105	165	180	-1.493	-135	-2	339	581	2	-93	613	-1.232
Badalona	-965	-114	-851	-352	-703	9	-43	124	-1.202	-172	-2	143	268	3	-23	237	-1.182
Sant Adrià de Besòs	-15	75	-90	-36	-23	18	49	-23	-181	4	-2	61	103	0	-55	109	-69
Santa Coloma de Gramenet	270	318	-48	-16	-30	78	159	79	-110	33	2	135	210	-1	-15	267	19
Variació 1T06-1T07																	
Barcelonès	2.600	-321	2.921	464	-2.364	-1.725	4.066	2.159	-5.534	-987	173	8.965	-17	37	-1.183	621	3.125
Barcelona	-737	-1.762	1.025	78	-2.683	-2.095	2.120	1.843	-6.750	-961	124	6.772	78	-5	-1.440	14	694
Hospitalet de Llobregat, l'	-141	-529	388	-54	8	-21	171	-245	-242	-69	1	871	-702	20	4	90	-255
Barcelonès Nord	3.478	1.970	1.508	440	311	391	1.775	561	1.458	43	48	1.322	607	22	253	517	2.686
Badalona	3.034	1.878	1.156	316	343	228	1.631	516	1.562	100	35	1.127	210	10	199	508	2.317
Sant Adrià de Besòs	173	-95	268	54	16	55	17	31	78	29	10	100	-44	1	73	-138	237
Santa Coloma de Gramenet	271	187	84	70	-48	108	127	14	-182	-86	3	95	441	11	-19	147	132
Variació 1T05-1T06																	
Barcelonès	24.145	15.146	8.999	789	1.348	4.522	13.622	3.864	10.046	1.164	219	5.565	7.151	114	-708	5.405	19.334
Barcelona	18.149	11.257	6.892	601	708	3.346	10.721	2.773	7.822	988	150	5.056	4.133	123	-731	3.634	15.123
Hospitalet de Llobregat, l'	3.043	1.699	1.344	103	300	565	1.447	628	1.741	42	39	10	1.211	-22	-32	563	2.534
Barcelonès Nord	2.953	2.190	763	85	340	611	1.454	463	483	134	30	499	1.807	13	55	1.208	1.677
Badalona	1.409	1.315	94	48	211	277	713	160	-89	42	27	317	1.112	13	13	684	699
Sant Adrià de Besòs	204	184	20	-36	33	26	142	39	40	-2	1	36	129	-1	1	147	57
Santa Coloma de Gramenet	1.340	691	649	73	96	308	599	264	532	94	2	146	566	1	41	377	921
Variació % 1T06-1T07																	
Barcelonès	1,0%	-0,3%	2,2%	3,1%	-4,1%	-2,8%	4,3%	6,6%	-4,3%	-12,3%	13,3%	21,6%	0,0%	8,5%	-9,9%	2,6%	1,4%
Barcelona	-0,3%	-1,7%	0,9%	0,6%	-5,4%	-3,9%	2,6%	6,7%	-6,0%	-13,7%	10,9%	18,7%	0,1%	-1,3%	-15,1%	0,1%	0,4%
Hospitalet de Llobregat, l'	-0,8%	-5,5%	4,8%	-4,2%	0,2%	-0,6%	2,7%	-10,3%	-3,0%	-15,9%	1,4%	34,3%	-11,0%	133,3%	0,4%	4,4%	-1,7%
Barcelonès Nord	18,6%	18,6%	18,6%	30,5%	7,9%	9,7%	26,2%	22,4%	18,1%	7,2%	48,5%	48,1%	8,5%	68,8%	16,3%	13,0%	20,4%
Badalona	23,5%	25,4%	20,9%	30,0%	12,4%	8,0%	35,9%	30,2%	26,3%	28,6%	41,2%	60,3%	4,5%	33,3%	19,3%	19,0%	25,3%
Sant Adrià de Besòs	10,4%	-8,4%	51,2%	60,7%	4,8%	15,4%	2,6%	14,4%	14,1%	53,7%	142,9%	38,2%	-5,6%	100,0%	37,2%	-35,3%	22,1%
Santa Coloma de Gramenet	6,6%	9,1%	4,1%	23,3%	-5,7%	13,0%	8,1%	2,4%	-11,6%	-45,0%	42,9%	15,4%	25,4%	1100,0%	-5,8%	16,5%	4,6%
Variació % 4T06-1T07																	
Barcelonès	-6,5%	-5,9%	-7,1%	-18,5%	-12,1%	-5,8%	-2,6%	-2,7%	-11,3%	6,8%	25,6%	-12,3%	4,8%	9,6%	-6,6%	11,8%	-8,2%
Barcelona	-7,4%	-7,4%	-7,5%	-19,7%	-13,5%	-6,6%	-3,4%	-3,4%	-13,7%	6,2%	29,3%	-10,1%	4,7%	19,4%	-8,3%	13,7%	-9,0%
Hospitalet de Llobregat, l'	-8,3%	-7,7%	-8,9%	-24,2%	-2,5%	-6,6%	-8,8%	-8,5%	8,1%	7,7%	7,5%	-40,2%	1,7%	-59,3%	-7,7%	1,5%	-9,4%
Barcelonès Nord	5,5%	9,9%	0,2%	-4,6%	-4,1%	6,7%	11,5%	9,7%	5,2%	13,3%	8,1%	0,6%	7,9%	125,0%	2,0%	9,9%	4,5%
Badalona	8,5%	15,1%	0,5%	-6,0%	-3,1%	6,7%	17,6%	16,6%	7,8%	13,6%	5,3%	30,1%	-1,1%	81,8%	8,1%	13,8%	7,0%
Sant Adrià de Besòs	-11,7%	-17,4%	-2,8%	-13,3%	-12,1%	-2,6%	-11,6%	-22,6%	8,6%	76,6%	30,8%	-53,2%	12,0%	100,0%	-20,6%	-23,6%	-6,8%
Santa Coloma de Gramenet	3,5%	6,5%	0,5%	5,4%	-4,3%	11,6%	2,5%	4,4%	-8,2%	-12,5%	11,1%	-26,5%	33,3%	1100,0%	4,8%	9,8%	1,0%
Variació % 4T05-1T06																	
Barcelonès	-1,9%	0,0%	-3,7%	-18,0%	-10,6%	0,1%	5,3%	0,7%	-8,2%	-15,6%	-15,7%	24,2%	-0,1%	18,0%	5,8%	27,1%	-4,7%
Barcelona	-2,3%	-0,9%	-3,6%	-17,6%	-10,5%	-0,4%	4,8%	-1,4%	-8,7%	-15,5%	-18,7%	25,9%	-0,9%	27,0%	7,9%	27,8%	-4,9%
Hospitalet de Llobregat, l'	5,6%	7,9%	3,0%	-17,3%	-6,1%	4,7%	15,1%	23,2%	10,1%	-13,7%	36,5%	13,0%	-1,0%	-54,5%	5,9%	41,5%	2,0%
Barcelonès Nord	-3,7%	2,7%	-10,9%	-21,9%	-16,1%	2,7%	2,5%	7,7%	-15,6%	-18,5%	-2,0%	14,1%	8,8%	6,7%	-5,7%	18,3%	-8,6%
Badalona	-7,0%	-1,5%	-13,3%	-25,0%	-20,2%	0,3%	-0,9%	7,8%	-16,8%	-33,0%	-2,3%	8,3%	6,1%	11,1%	-2,2%	9,7%	-11,4%
Sant Adrià de Besòs	-0,9%	7,1%	-14,7%	-28,8%	-6,4%	5,3%	8,0%	-9,6%	-24,7%	8,0%	-22,2%	30,3%	15,1%	0,0%	-21,9%	38,7%	-6,1%
Santa Coloma de Gramenet	7,0%	18,3%	-2,3%	-5,0%	-3,4%	10,3%	11,3%	15,7%	-6,5%	20,9%	40,0%	28,1%	13,8%	-50,0%	-4,4%	42,7%	0,7%



**PACTE TERRITORIAL
PER A LA PROMOCIÓ ECONÒMICA
I L'OCUPACIÓ DEL BARCELONÈS NORD**



CONSELL COMARCAL DEL
BARCELONÈS



Federació
Empresarial
de Badalona



**Diputació
Barcelona**
xarxa de municipis



Generalitat de Catalunya
Servei d'Ocupació de Catalunya



UNIÓ EUROPEA
Fons Social Europeu