



INFORME TRIMESTRAL

Núm. 29

1r trimestre 2008

0. L'Informe en un minut	pàg. 1
1. Conjuntura econòmica i laboral. Balanç del primer trimestre de 2008	pàg. 2
2. Evolució de l'atur registrat al Barcelonès	pàg. 3
3. Evolució de la contractació al Barcelonès	pàg. 8
4. Informació de la Xarxa de Serveis Municipals d'Ocupació del Pacte	pàg. 11
5. Taules resum	pàg. 12

L'Observatori Permanent del Mercat de Treball és una acció conjunta dels ajuntaments de Badalona, Sant Adrià de Besòs i Santa Coloma de Gramenet i del Consell Comarcal del Barcelonès, amb la col·laboració de CCOO i UGT

<http://www.ccbcnes.org/pacte>

Observatori Permanent del Mercat de Treball i Desenvolupament Local

PIN-429-2008. C 1.2.17. Aquest projecte està subvencionat pel programa de Projectes Innovadors d'acord amb l'Ordre TRE/337/2008 i està patrocinat pel Servei d'Ocupació de Catalunya i cofinançat pel Fons Social Europeu.



**PACTE TERRITORIAL
PER A LA PROMOCIÓ ECONÒMICA
I L'Ocupació DEL BARCELONÈS NORD**



CONSELL COMARCAL DEL
BARCELONÈS





0. L'INFORME EN UN MINUT

- Iniciem l'any amb males perspectives per l'economia internacional, que contrasten amb les optimistes de l'any passat, que malauradament no s'han complert, sinó que s'han anat desmentint, sobretot a partir del segon trimestre.
- Els desequilibris que van provocar la crisi enlloc de corregir-se s'han accentuat.
- Aquest cúmul de dificultats estan tenint un impacte considerable als mercats de treball, especialment al català i espanyol, que en totes les fases restrictives del cicle econòmic pateixen més dificultats que la resta d'estats de la Unió Europea.
- El primer trimestre de 2008 l'atur registrat ha seguit augmentant amb molta intensitat, fins al punt que ja s'han detectat davallades en el nombre d'afiliats a la seguretat social. És a dir, destrucció de llocs de treball.
- L'atur registrat continua augmentant amb força a tot el Barcelonès. Tant l'increment trimestral com l'interanual estan molt per sobre dels registrats al llarg de l'any 2007.
- L'ascens interanual de l'atur registrat és especialment intens al Barcelonès Nord: 0'7 punts percentuals més del que ha pujat a Catalunya, i dos pp més que l'increment estatal.
- En canvi amb els increments trimestrals passa al revés: el creixement de l'atur registrat entre el quart trimestre de 2007 i el primer del 2008 és inferior al Barcelonès Nord (8'2%) que a la comarca (9'6%) i a Catalunya (9'5%).
- Per tant, podríem dir que el Barcelonès Nord està patint els efectes de la desacceleració econòmica a un altre ritme: la desacceleració es va anticipar al segon semestre de l'any 2007, especialment al tercer trimestre, mentre que durant el primer trimestre del 2008 n'ha disminuït la intensitat.
- El primer trimestre de l'any passat vam incorporar al butlletí trimestral informació sobre atur registrat dels treballadors estrangers.
- Així, aquest trimestre és el primer cop que podem calcular l'evolució interanual d'aquest col·lectiu, que és francament negativa: l'increment mitjà és de més del 30% a tots els àmbits.
- La variació trimestral també és més negativa aquest trimestre que els precedents, i com a conseqüència, ha tornat a augmentar el pes dels estrangers a l'atur registrat.
- Per gèneres, l'augment més important afecta als homes.
- Per sectors, l'increment percentual més important el pateix la construcció, tant pel que fa a l'evolució anual com a la trimestral. El pitjor comportament es va registrar al llarg de l'any 2007, amb un increment del 40'5%, davant del 16'5% d'aquest primer trimestre.
- Aquest trimestre hi ha hagut una davallada generalitzada en el volum de contractació. Baixa el volum de contractes signats a tots els territoris, tan si fem la comparació amb el trimestre passat com si la fem amb l'any passat.
- El Barcelonès Nord és el territori més perjudicat en els dos períodes, però amb diferents intensitats. Les diferències trimestrals estan per sota dels 6 punts percentuals, mentre que les anuals són molt superiors i estan al voltant dels 15 pp.
- La contractació indefinida també ha retrocedit, però amb menys intensitat que el total de contractes.
- El Barcelonès Nord és l'àmbit on el retrocés és més petit, i això combinat amb la davallada més forta del total de contractes ha fet que la contractació indefinida guanyi pes, fins a situar-se en el 20% del volum total de contractació.
- En comparació amb el primer trimestre del 2007, els estrangers del han signat menys contractes a tots els àmbits. La davallada més important (-12'9%) li correspon al Barcelonès Nord.
- Els serveis locals d'ocupació del Pacte gestionen un 10% més d'ofertes que el trimestre passat.



1. CONJUNTURA ECONÒMICA I LABORAL. BALANÇ DEL PRIMER TRIMESTRE DE L'ANY 2008.

La situació econòmica internacional es continua deteriorant.

Iniciem l'any amb males perspectives per l'economia internacional, que contrasten amb les optimistes de l'any passat, que malauradament no s'han complert, sinó que s'han anat desmentint, sobretot a partir del segon trimestre. Des de l'estiu passat se segueix la mateixa tendència: com més recents són les notícies sobre la situació econòmica, més negatives són. Les principals institucions econòmiques internacionals van començar parlant de certa inestabilitat, llavors de ralentització o desacceleració, a continuació de crisi puntual, tot seguit de crisi de més llarga durada, i ara ja es comença a insinuar la recessió (dos trimestres consecutius amb creixement negatiu del PIB).

Els desequilibris que van provocar la crisi enloc de corregir-se s'han accentuat:

Els preus de les matèries primeres, sobretot del petroli, han continuat amb la seva escalada imparable, cosa que ha generat inflació a tot el món.

Segueixen aflorant entitats financeres amb problemes deguts a la crisi hipotecària, cosa que ha generat desconfiança a tot el sector, fins al punt d'afectar la liquiditat i la solvència del conjunt del sistema financer.

La manca de liquiditat i la desconfiança ha portat les entitats financeres a disminuir els crèdits que concedeixen, cosa que està afectant l'economia real, que s'ha quedat sense diners per finançar els seus projectes.

La construcció i les activitats relacionades (promotores, immobiliàries...), que foren el primer sector en patir dificultats, continuen en franca davallada. Les previsions dels experts parlen d'entre dos i tres anys de disminucions en el preu i en el nombre d'habitatges construïts.

La suma de totes aquestes dificultats ha frenat el creixement PIB, principalment el de les economies més madures.

En resum, els governs i les autoritats monetàries es troben que han de fer front a augments sostinguts de la inflació combinats amb creixements del PIB que s'acostaran a zero o fins i tot seran negatius. Aquest fenomen, conegut com estanflació, dificulta molt l'aplicació de mesures correctores, ja que les que estimulen l'activitat generen inflació, i al revés: les que contribueixen a moderar la inflació poden generar disminucions de l'activitat.

Repercussions als mercats de treball.

Aquest cúmul de dificultats estan tenint un impacte considerable als mercats de treball, especialment al català i espanyol, que en totes les fases restrictives del cicle econòmic pateixen més dificultats que la resta d'estats de la Unió Europea.

A partir de l'estiu de 2007 la capacitat de les economies per generar nous llocs de treball va començar a veure's afectada, com s'ha vist reflectit pels augments continuats de l'atur registrat durant el segon semestre de 2007.

El primer trimestre de 2008 l'atur registrat ha seguit augmentant amb molta intensitat, fins al punt que ja s'han detectat davallades en el nombre d'afiliats a la seguretat social. És a dir, destrucció de llocs de treball.

Nota: Els comentaris d'aquest apartat corresponen al primer trimestre de l'any 2008, i no recullen els canvis posteriors.

2. EVOLUCIÓ DE L'ATUR REGISTRAT AL BARCELONÈS

L'atur registrat continua augmentant amb força a tot el Barcelonès. Tant l'increment trimestral com l'interanual estan molt per sobre dels registrats al llarg de l'any 2007.

L'ascens interanual de l'atur registrat és especialment intens al Barcelonès Nord: 0'7 punts percentuals més del que ha pujat a Catalunya, i dos pp més que l'increment estatal. És a dir, el comportament del Barcelonès Nord és més proper al de Catalunya que no pas al de l'Estat, tot i que per la majoria de variables és al revés.

La ciutat de Barcelona i la comarca del Barcelonès, gràcies a la importància del pes que hi té Barcelona, són els únics àmbits on l'increment interanual de l'atur registrat queda per sota de la barrera dels dos dígits. El territori amb l'evolució més negativa és Santa coloma de Gramenet, que té el 16'6% més d'aturats que ara fa un any.

En canvi amb els increments trimestrals passa al revés: el creixement de l'atur registrat entre el quart trimestre de 2007 i el primer del 2008 és inferior al Barcelonès Nord (8'2%) que a la comarca (9'6%) i a Catalunya (9'5%).

2.1. Atur registrat, 1r trimestre de 2008

	Mensual			Trimestre		Variació trimestral		Variació anual	
	Gener	Febrer	Març	1T 08	Taxa atur	Absoluta	Relativa	Absoluta	Relativa
Espanya	2.261.925	2.315.331	2.300.975	2.292.744	12,1%	201.878	9,7%	220.333	10,6%
Catalunya	282.897	290.912	291.640	288.483	9,2%	27.493	10,5%	30.599	11,9%
Barcelonès	82.769	85.141	86.201	84.704	8,4%	7.426	9,6%	6.035	7,7%
Barcelonès Nord	17.905	18.489	18.781	18.392	10,7%	1.503	8,9%	2.060	12,6%
Barcelona	54.804	56.340	56.867	56.004	7,7%	4.925	9,6%	3.014	5,7%
L'Hospitalet de Llobregat	10.060	10.312	10.553	10.308	8,8%	998	10,7%	961	10,3%
Badalona	10.488	10.854	11.058	10.800	10,7%	832	8,3%	1.031	10,6%
Sant Adrià de Besòs	1.795	1.838	1.840	1.824	11,9%	118	6,9%	209	12,9%
Santa Coloma de Gramenet	5.622	5.797	5.883	5.767	10,3%	553	10,6%	819	16,6%

Nota: la taxa d'atur [(nombre d'aturats registrats/població activa)*100] s'han calculat utilitzant la població activa del Cens 2001.

Font: elaboració pròpia a partir de dades de l'INEM i de l'Observatori del Treball, Departament de Treball

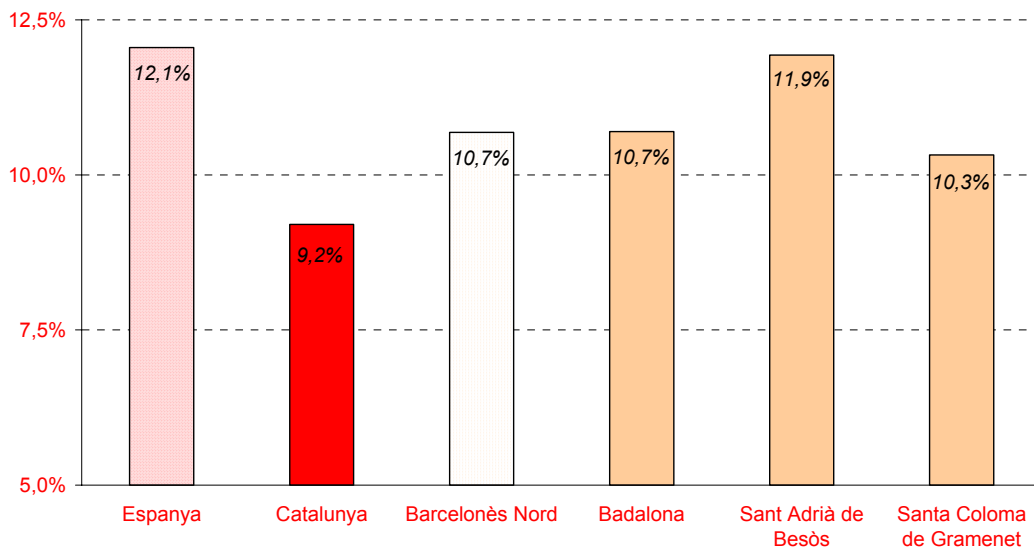
En termes absoluts, la comarca guanya més aturats els tres primers mesos del 2008 (7.426 persones) que no pas durant tot l'any 2007 (6.035 persones). És per l'efecte de Barcelona i l'Hospitalet, ja que al Barcelonès Nord l'increment interanual (2.060 persones) està per sobre del trimestral (1.504 persones).

És a dir, els territoris que van patir més els efectes de l'atur durant el segon semestre de l'any 2007 (el Barcelonès Nord), han registrat un millor comportament durant el primer trimestre d'aquest any, i a l'inrevés

Per tant, podríem dir que el Barcelonès Nord està patint els efectes de la desacceleració econòmica a un altre ritme: la desacceleració es va anticipar al segon semestre de l'any 2007, especialment al tercer trimestre, mentre que durant el primer trimestre del 2008 n'ha disminuït la intensitat.

El gràfic G.2.1 reflecteix l'ascens generalitzat de les taxes d'atur registrat a tots els àmbits, que de mitjana han augmentat més d'un punt percentual a tot arreu. Els increments més petits, d'un punt percentual, corresponen a Catalunya i a Badalona, i el més elevats a Santa Coloma (1'4 pp) i a Sant Adrià (1'3 pp). Això fa que l'increment conjunt del Barcelonès Nord sigui d'1'2 pp.

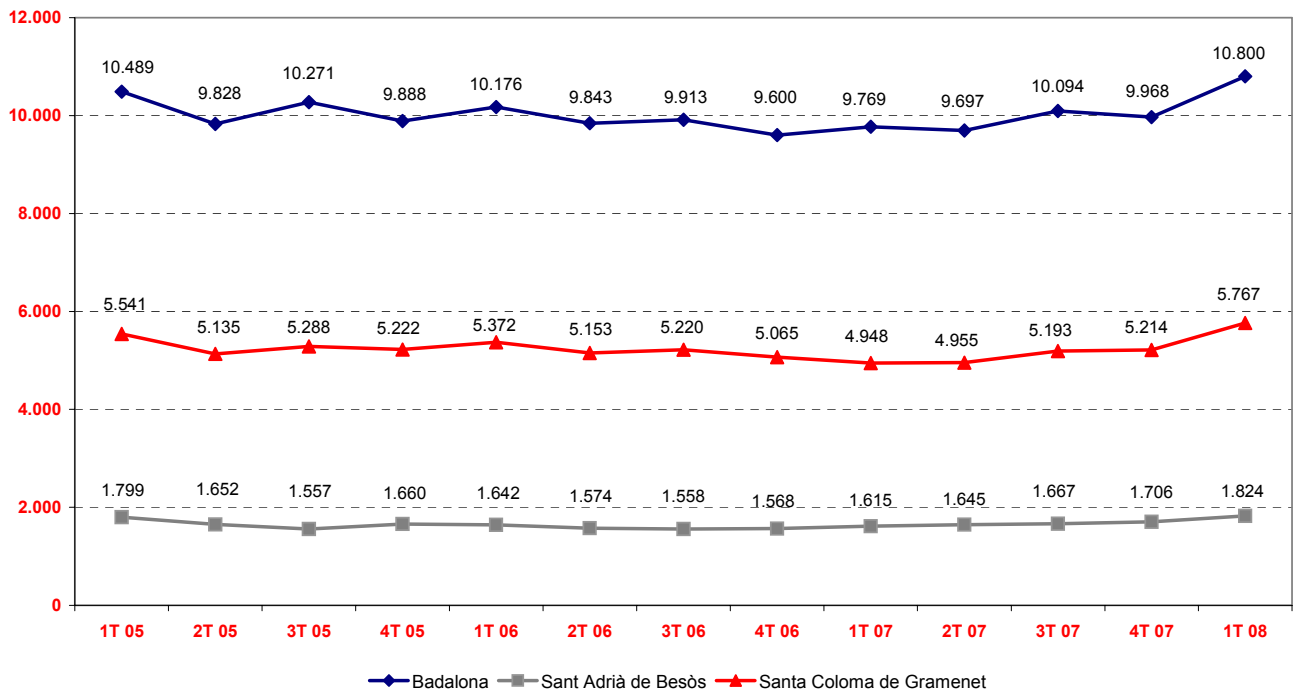
G.2.1. Taxes d'atur registrat, 1T 08



Nota: la taxa d'atur [(nombre d'aturats registrats/població activa)*100] s'han calculat utilitzant la població activa del Cens 2001.
 Font: elaboració pròpia a partir de dades de l'INEM i de l'Observatori del Treball, Departament de Treball

El gràfic G.2.2 evidencia que, des de l'any 2005, el punt més alt de l'atur registrat als tres municipis del Barcelonès Nord és aquest trimestre.

G.2.2 Evolució de l'atur registrat al Barcelonès Nord



Font: elaboració pròpia a partir de dades de l'Observatori del Treball, Departament de Treball

2.2. Atur registrat - estrangers, 1r trimestre de 2008

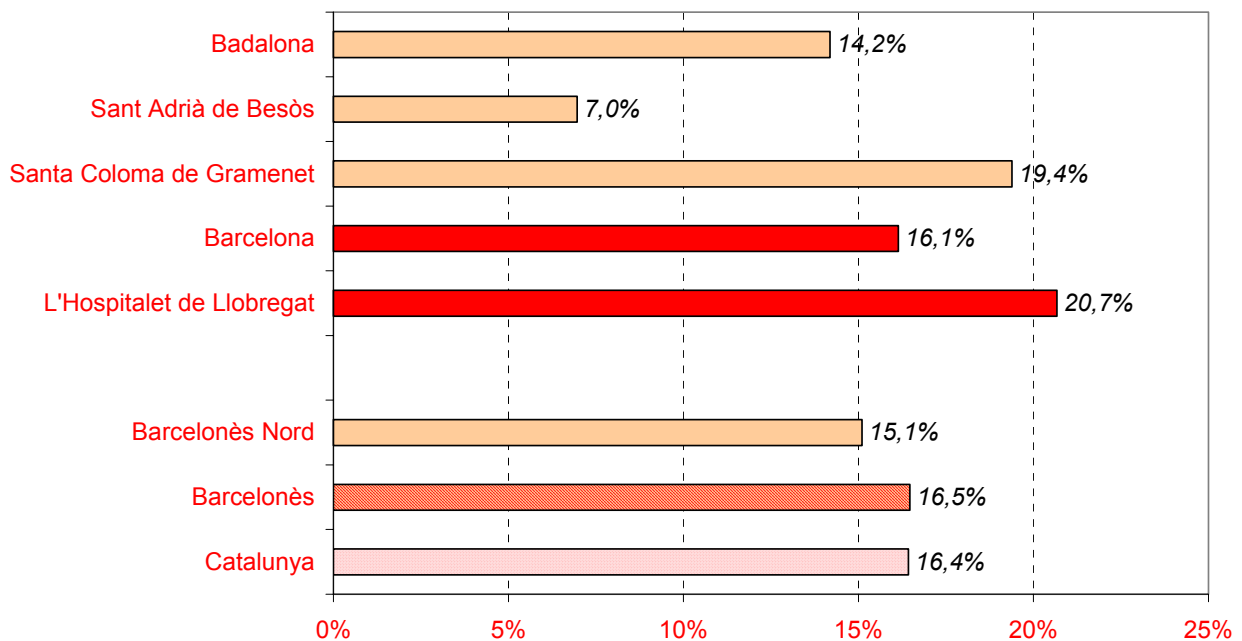
	Mensual			Trimestre	Variació trimestral		Variació anual	
	Gener	Febrer	Març	1T 08	Absoluta	Relativa	Absoluta	Relativa
Catalunya	46.407	48.828	46.909	47.381	10.161	27,3%	13.305	39,0%
Barcelonès	13.416	14.231	14.197	13.948	3.299	31,0%	3.261	30,5%
Barcelonès Nord	2.681	2.819	2.833	2.778	628	29,2%	1.034	59,3%
Barcelona	8.715	9.276	9.127	9.039	2.158	31,4%	1.672	22,7%
L'Hospitalet de Llobregat	2.020	2.136	2.237	2.131	513	31,7%	554	35,1%
Badalona	1.442	1.565	1.590	1.532	369	31,7%	565	58,4%
Sant Adrià de Besòs	123	132	126	127	31	32,3%	40	46,0%
Santa Coloma de Gramenet	1.116	1.122	1.117	1.118	227	25,5%	428	62,0%

Font: elaboració pròpia a partir de dades de l'INEM i de l'Observatori del Treball, Departament de Treball

El primer trimestre de l'any passat vam incorporar al butlletí trimestral informació sobre atur registrat dels treballadors estrangers. Així, aquest trimestre és el primer cop que podem calcular l'evolució interanual d'aquest col·lectiu, que és francament negativa: l'increment és de més del 20% a tots els àmbits. Excepte Barcelona ciutat, tots els municipis del Barcelonès pateixen un augment més intens que el de Catalunya. La pitjor situació és la del Barcelonès Nord, amb un augment del 59%.

La variació trimestral també és més negativa aquest trimestre que els precedents, i com a conseqüència, ha tornat a augmentar el pes dels estrangers a l'atur registrat. Al Barcelonès Nord (augment de 4'42 punts percentuals) i a l'Hospitalet (augment de 3'83 pp) l'increment està per sobre del de Catalunya (3'19 pp). L'increment a la ciutat de Barcelona (2'2pp) i a la comarca del Barcelonès (2'92 pp).

G.2.3. Pes relatiu dels estrangers en l'atur registrat. 1T 08

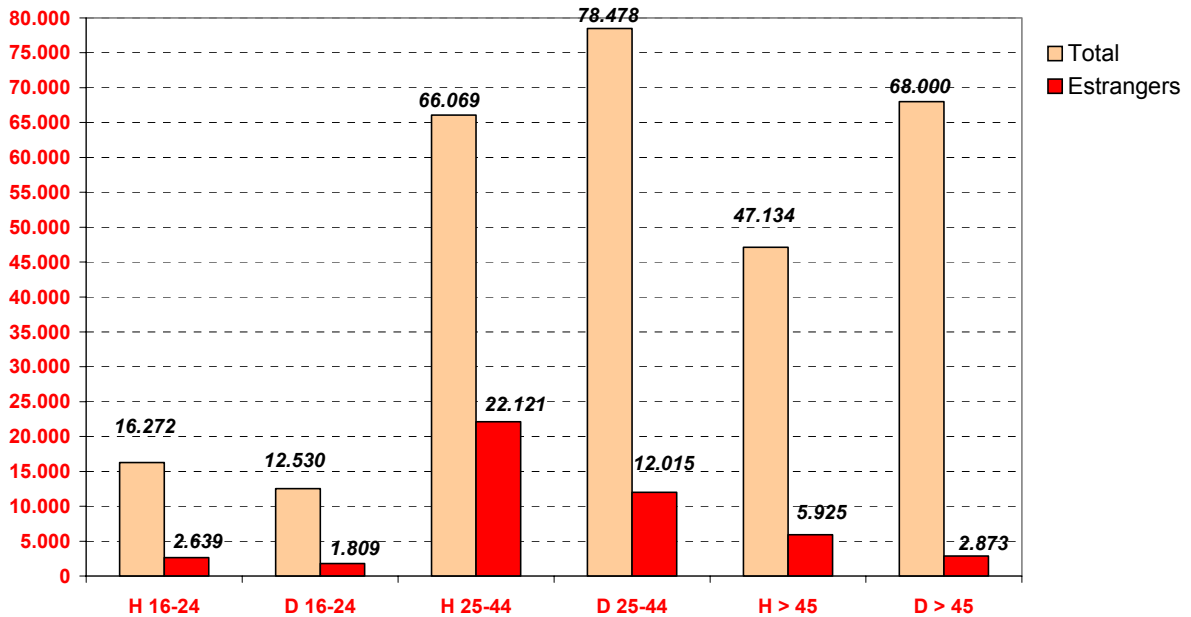


Font: elaboració pròpia a partir de dades de l'Observatori del Treball, Departament de Treball

Gènere i grups d'edat

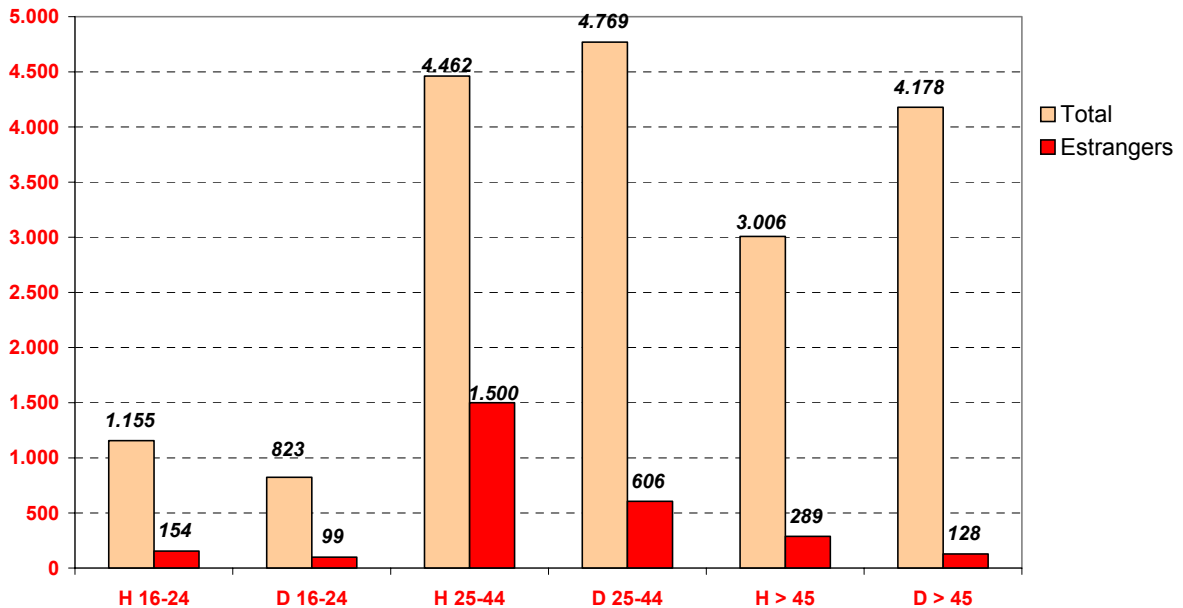
Per gèneres, l'augment més important afecta als homes, fet que ja es donava l'any 2007. Les anàlisis en profunditat de les dades del 2007 van demostrar que els increments d'atur registrat afectaven molt més intensament el col·lectiu d'estrangers que el conjunt de treballadors, cosa que provocava una masculinització de l'atur que no era habitual al Barcelonès Nord abans del tercer trimestre del 2007. Tot i que caldrà acabar-ho de contrastar, podríem dir que aquest primer trimestre l'atur registrat està seguint aquesta mateixa tendència.

G.2.4. Aturats per gènere i trams d'edat a Catalunya. 1T 08



Font: elaboració pròpia a partir de dades de l'Observatori del Treball, Departament de Treball

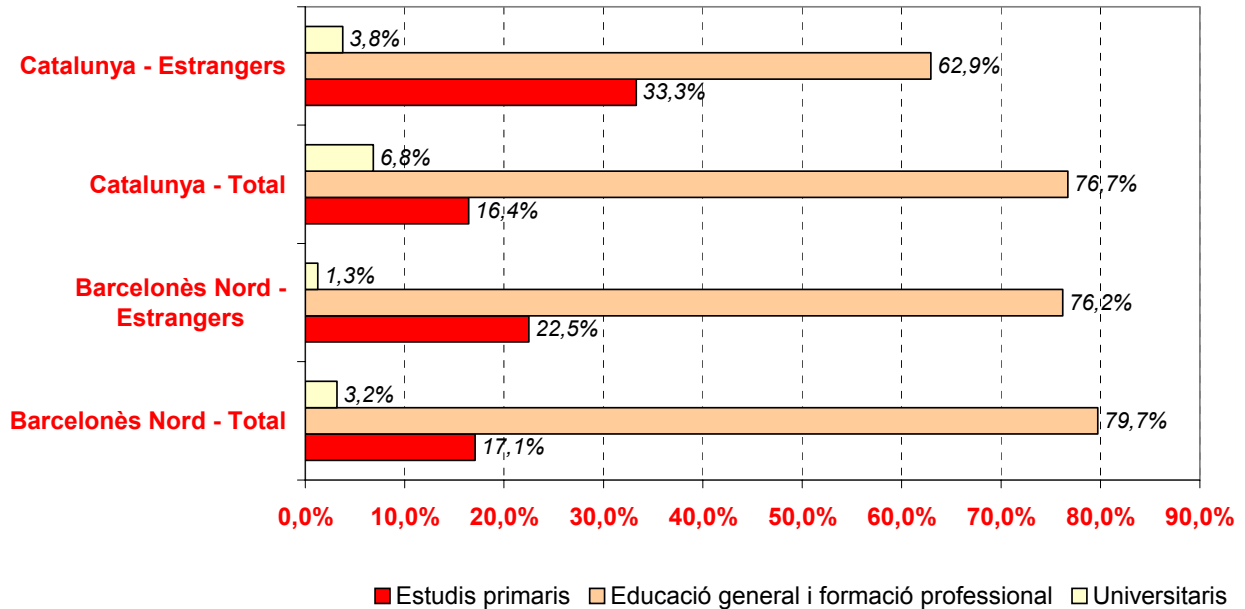
G.2.5. Aturats per gènere i trams d'edat al Barcelonès Nord. 1T 08



Font: elaboració pròpia a partir de dades de l'Observatori del Treball, Departament de Treball

Nivell d'estudis, sectors d'activitat i grups professionals

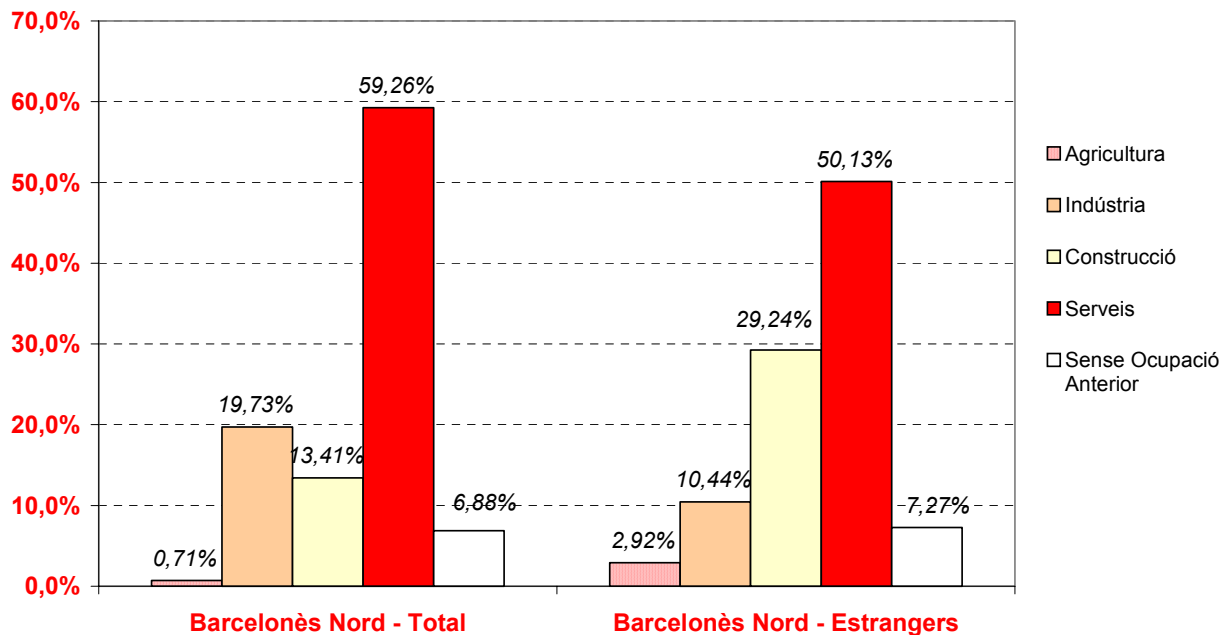
G.2.6. Pes relatiu dels aturats segons el nivell d'estudis, 1T 08



Font: elaboració pròpia a partir de dades de l'Observatori del Treball, Departament de Treball

Per sectors, l'increment percentual més important el pateix la construcció, tant pel que fa a l'evolució anual com a la trimestral. El pitjor comportament es va registrar al llarg de l'any 2007, amb un increment del 40'5%, davant del 16'5% d'aquest primer trimestre.

G.2.7. Pes relatiu dels aturats del Barcelonès Nord per activitat de procedència, 1T 08.



Font: elaboració pròpia a partir de dades de l'Observatori del Treball, Departament de Treball

3. EVOLUCIÓ DE LA CONTRACTACIÓ AL BARCELONÈS

Aquest trimestre hi ha hagut una davallada generalitzada en el volum de contractació. Baixa el volum de contractes signats a tots els territoris, tan si fem la comparació amb el trimestre passat com si la fem amb l'any passat. El Barcelonès Nord és el territori més perjudicat en els dos períodes, però amb diferents intensitats. Les diferències trimestrals estan per sota dels 6 punts percentuals, mentre que les anuals són molt superiors i estan al voltant dels 15 pp.

3.1. Contractació, 1r trimestre de 2008									
	1T 08	4T 07	1T 07	4T 06	1T 06	Var 4T 07 1T 08	Var 4T 06 1T 07	Var. 1T 07 1T 08	Var. 1T 06 1T 07
Contractes									
Espanya	4.294.306	4.764.726	4.625.909	4.865.974	4.394.719	-9,9	-4,9	-7,2	5,3
Catalunya	661.745	732.534	703.380	732.898	689.639	-9,7	-4,0	-5,9	2,0
Província de Barcelona	507.455	567.142	538.103	563.452	531.716	-10,5	-4,5	-5,7	1,2
Barcelonès	259.823	290.730	262.960	281.324	260.360	-10,6	-6,5	-1,2	1,0
Barcelonès Nord	17.543	20.940	22.171	21.019	18.693	-16,2	5,5	-20,9	18,6
Contractes Indefinits									
Espanya	551.031	557.610	624.474	706.703	496.562	-1,2	-11,6	-11,8	25,8
Catalunya	123.450	125.221	134.105	147.727	110.784	-1,4	-9,2	-7,9	21,1
Província de Barcelona	93.484	95.819	101.648	111.172	84.986	-2,4	-8,6	-8,0	19,6
Barcelonès	47.606	49.591	50.559	56.053	41.594	-4,0	-9,8	-5,8	21,6
Barcelonès Nord	3.505	3.548	4.069	4.317	2.747	-1,2	-5,7	-13,9	48,1
% Contractes indefinits s/ contractes									
Espanya	12,8	11,7	13,5	14,5	11,3	1,1	-1,0	-0,7	2,2
Catalunya	18,7	17,1	19,1	20,2	16,1	1,6	-1,1	-0,4	3,0
Província de Barcelona	18,4	16,9	18,9	19,7	16,0	1,5	-0,8	-0,5	2,9
Barcelonès	18,3	17,1	19,2	19,9	16,0	1,3	-0,7	-0,9	3,3
Barcelonès Nord	20,0	16,9	18,4	20,5	14,7	3,0	-2,2	1,6	3,7

Font: elaboració pròpia a partir de dades de l'INEM i de l'Observatori del Treball, Departament de Treball

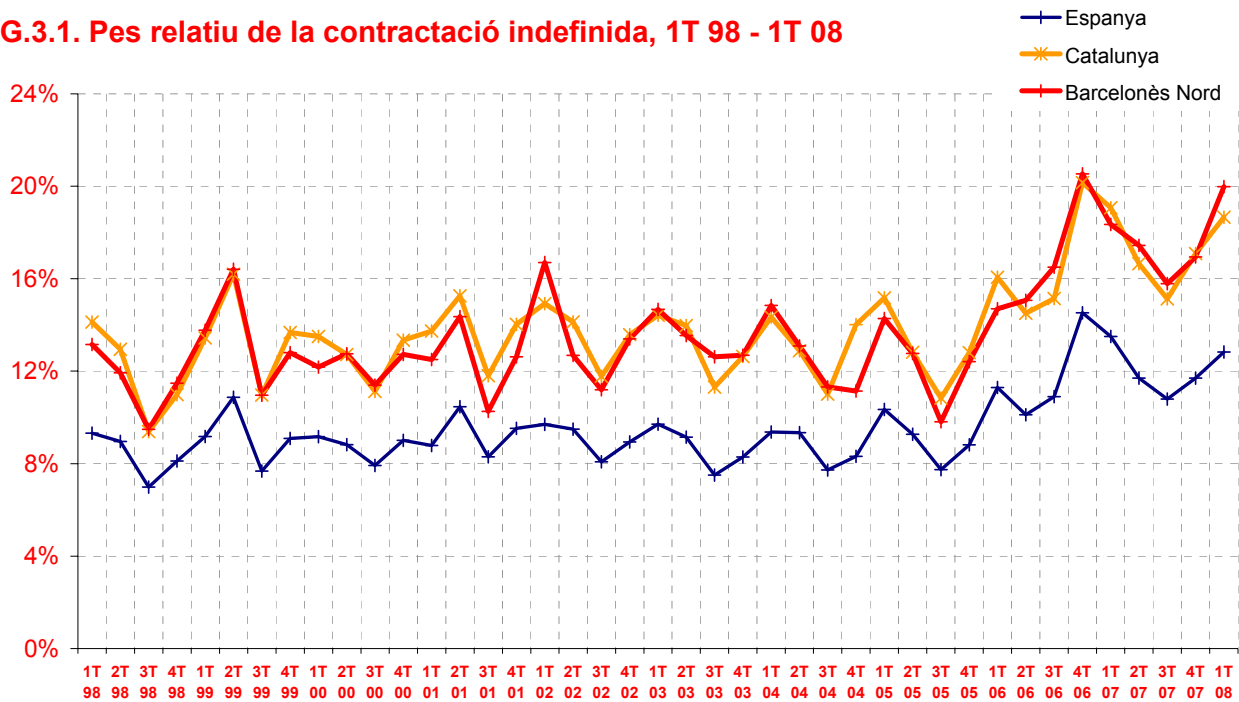
El quadre 3.1 evidencia que el nombre de contractes signats aquest primer trimestre queda per sota dels que es van subscriure ara fa dos anys (-1.150), i molt més per sota que en fa un (-4.628). És a dir, per cada cinc contractes subscrits ara fa una any, enguany se n'han subscrit quatre.

Contractació indefinida

La contractació indefinida també ha retrocedit, però amb menys intensitat que el total de contractes. A més, com que el total de contractació ha reulat més intensament que la contractació indefinida, la indefinida ha tornat a guanyar pes en el total de contractes. Cal destacar que el Barcelonès Nord és l'àmbit on el retrocés és més petit, i això combinat amb la davallada més forta del total de contractes ha fet que la contractació indefinida guanyi pes, fins a situar-se en el 20% del volum total de contractació.

Pel que fa al pes de la contractació indefinida en el total de contractes, el Barcelonès Nord segueix unes pautes de comportament molt més properes a les de Catalunya i el conjunt de la comarca (diferència de menys de dos punts percentuals) que no pas al de l'Estat (diferència de més de 7 punts percentuals). La gràfica G.3.1 reflecteix l'evolució ascendent del pes de la contractació indefinida a tots els àmbits.

G.3.1. Pes relatiu de la contractació indefinida, 1T 98 - 1T 08

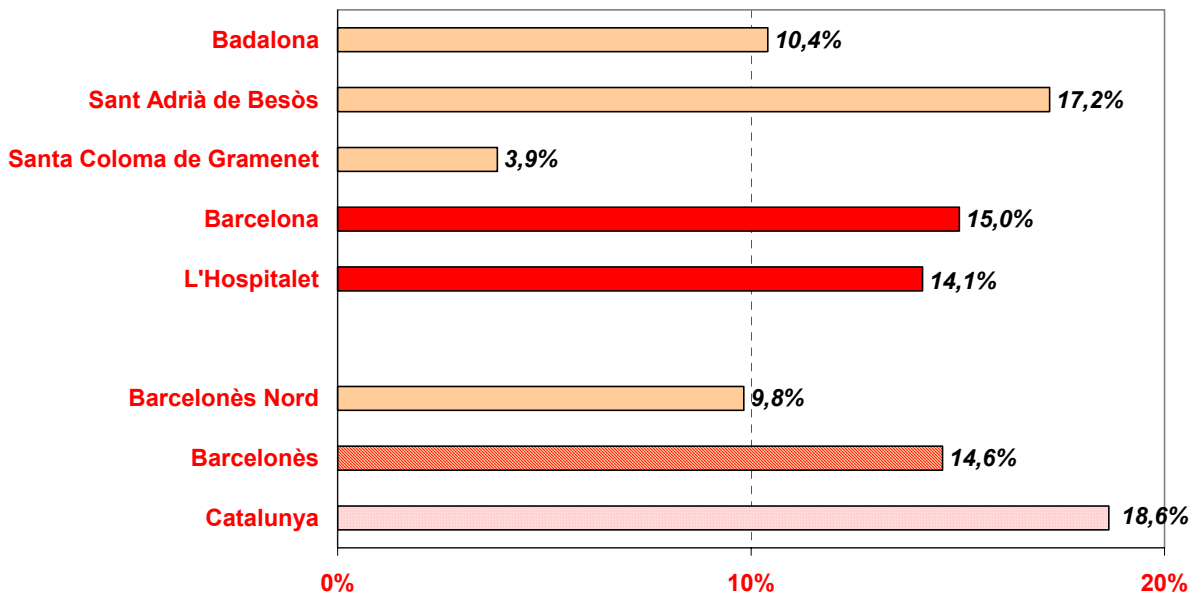


Font: elaboració pròpia a partir de dades de l'Observatori del Treball, Departament de Treball

Contractació a través d'ETT

Es redueix el pes de la contractació mitjançant ETT a tots els àmbits, seguint la mateixa tendència del trimestre passat. Al Barcelonès Nord s'han signat 1.302 contractes menys que l'any passat, cosa que representa una davallada percentual del 43%.

G.3.2. Contractes a través d'ETT, 1T 08



Font: elaboració pròpia a partir de dades de l'Observatori del Treball, Departament de Treball

Perfil del contractat

Segueix l'estabilitat en el perfil del contractat. El principal canvi és en la contractació per sexes: a tot el Barcelonès Nord el gènere més contractat és el masculí, i a la resta de la comarca és el femení. Pel que fa al sector, serveis torna a ser el que genera més contractes, però ha perdut pes a tots els àmbits.

3.2. Perfil del contractat, 1r trimestre de 2008

	Sexe	Edat	Sector	Durada (mesos)	Tipus de contracte
Barcelonès	Dona (53'2%)	>=30 a <45 (37'5%)	Serveis (87'6%)	<=6 (50'1%)	Eventuals circumstàncies producció (34'3%)
Barcelona	Dona (54'2%)	>=30 a <45 (37'2%)	Serveis (89'6%)	<=6 (50'8%)	Eventuals circumstàncies producció (34'1%)
L'Hospitalet de Llob.	Dona (50'6%)	>=30 a <45 (38'2%)	Serveis (80'9%)	<=6 (45'9%)	Eventuals circumstàncies producció (34'4%)
Barcelonès Nord	Home (57'1%)	>=30 a <45 (39'8%)	Serveis (68'3%)	<=6 (44'0%)	Eventuals circumstàncies producció (37'2%)
Badalona	Home (56'9%)	>=30 a <45 (39'1%)	Serveis (70'3%)	<=6 (47'1%)	Eventuals circumstàncies producció (38'8%)
Sant Adrià de Besòs	Home (58'3%)	>=30 a <45 (42'6%)	Serveis (67'7%)	<=6 (35'1%)	Obra o servei (33'5%)
Santa Coloma de G.	Home (57'2%)	>=30 a <45 (41'0%)	Serveis (61'6%)	Indeterminada (39'9%)	Eventuals circumstàncies producció (34'1%)

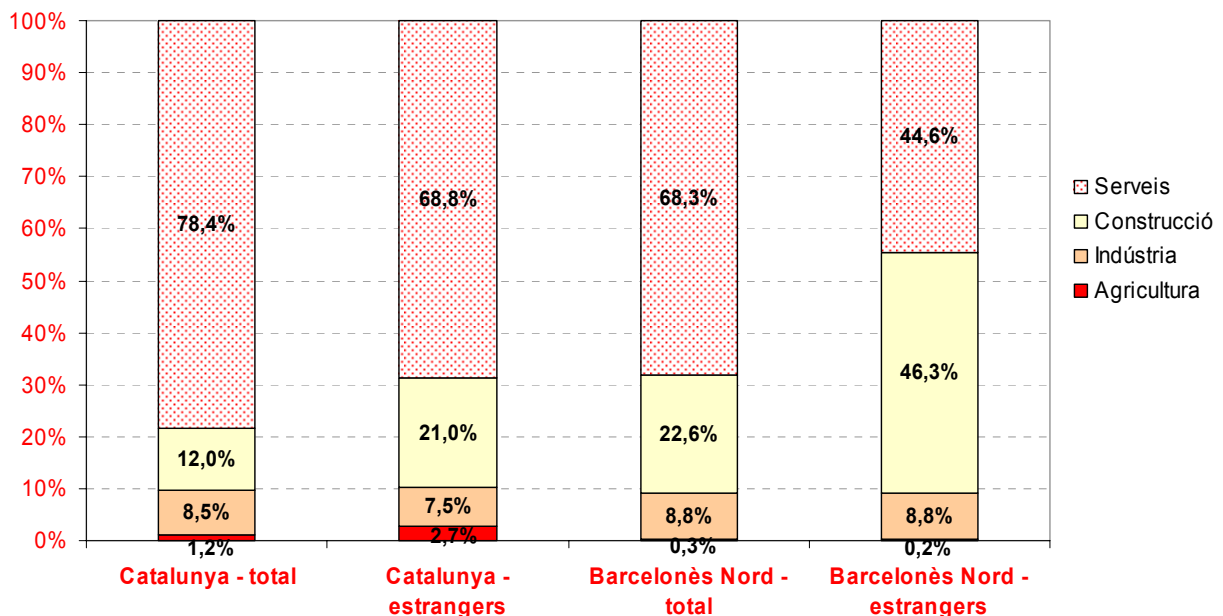
Font: elaboració pròpia a partir de dades de l'Observatori del Treball, Departament de Treball.

Contractació d'estrangers

Aquest gràfic reflecteix clarament les diferències sectorials en la contractació entre el Barcelonès Nord i Catalunya. L'agricultura és molt poc significativa a la subcomarca, la indústria té pesos similars, i els 10 punts percentuals que té de més la construcció al Barcelonès Nord, els té de menys en serveis. Pels estrangers encara és més evident l'important pes de la construcció al Barcelonès Nord.

En comparació amb el primer trimestre del 2007, els estrangers del han signat menys contractes a tots els àmbits. La davallada més important (-12'9%) li correspon al Barcelonès Nord. Com que hi ha hagut una davallada general en el volum de contractació, el pes dels estrangers segueix oscil·lant entorn del 30% del total. Ells indefinits baixen molt menys (-1'5%), i per tant es manté semblant el pes dels indefinits en el total de contractació (17'2%), valor proper al del conjunt de la població (20%).

G.3.3 Distribució de la contractació per sectors - comparativa entre total de contractats i estrangers, 1T 08



4. INFORMACIÓ DE LA XARXA DE SERVEIS MUNICIPALS D'OCUPACIÓ DEL PACTE

4.1. Ofertes de treball als serveis municipals d'ocupació, 1r trimestre de 2008

	Ofertes de treball gestionades (1)	Llocs de treball ofertats (LTO) (2)	Empreses (3)	Demandants contactats (4)	Ofertes per empresa (1)/(3)	LTO per empresa (2)/(3)	Demandants per LTO (4)/(2)
Dades absolutes							
Badalona	77	87	64	671	1,20	1,36	7,71
Santa Coloma de Gramenet	251	382	128	1697	1,96	2,98	4,44
Sant Adrià de Besòs	22	36	15	390	1,47	2,40	10,83
<i>Barcelonès Nord</i>	350	505	207	2.758	1,69	2,44	5,46
Variació absoluta 4T 07 - 1T 08							
Badalona	-23	-27	-16	214			
Santa Coloma de Gramenet	58	113	15	1.101			
Sant Adrià de Besòs	3	7	-2	139			
<i>Barcelonès Nord</i>	38	93	-3	1.454			
Variació absoluta 1T 07 - 1T 08							
Badalona	8	13	12	347			
Santa Coloma de Gramenet	-20	-46	-22	-269			
Sant Adrià de Besòs	6	3	2	132			
<i>Barcelonès Nord</i>	-6	-30	-8	210			

Font: elaboració pròpia a partir de dades de l'IMPO, Grameimpuls i el SIOL de l'Ajuntament de Sant Adrià de Besòs.

4.2. Rànquing llocs de treball més demandats, 1r trimestre de 2008

<u>Badalona</u>	<u>Santa Coloma de Gramenet</u>
Netejador/a (7)	Netejador/a (39)
Aux. Administratiu/iva (6)	Administratiu/iva (37)
Comercial (5)	Aux de Geriatria (23)
Dependent (4)	
Ajudant cuina (4)	
<u>Sant Adrià de Besòs</u>	<u>Barcelonès Nord</u>
Agent Comercial (3)	Netejador/a (46)
Empleat/ada administratiu/iva (3)	Administratiu/iva (40)
Telefonista (2)	Aux de Geriatria (23)
Peons (2)	Aux. Administratiu/iva (6)
Electricistes (2)	Comercial (5)

Nota: entre parèntesi el nombre de llocs de treball ofertats.

Font: elaboració pròpia a partir de dades de l'IMPO, Grameimpuls i l'Ajuntament de Sant Adrià de Besòs

Els serveis locals d'ocupació del Pacte gestionen un 10% més d'ofertes que el trimestre passat

Hi ha una lleu davallada (-1'7%) respecte de l'any passat.

S'han ofertat més llocs de treball que el trimestre passat (18'4%), però menys que l'any passat (-5'9%).

Les empreses que han passat ofertes de treball han disminuït (trimestralment: -1'4%, anualment: -3'9%).

Els demandants contactats creixen molt respecte del trimestre passat (52'7%), i menys respecte de l'any passat (7'6%).

En els llocs de treball més demandats hi ha pocs canvis.



5. TAULES RESUM


DADES ATUR (1)

	EDAT			EDAT - HOMES					EDAT - DONES									
	Total	Homes	Dones	<=19	>19 a <=24	>=25 a <30	>=30 a <45	>=45	<=19	>19 a <=24	>=25 a <30	>=30 a <45	>=45	<=19	>19 a <=24	>=25 a <30	>=30 a <45	>=45
1T 2008																		
CATALUNYA	288.483	129.474	159.009	7.598	21.204	35.774	108.773	115.134	4.760	11.512	17.726	48.343	47.134	2.838	9.692	18.048	60.430	68.000
Barcelonès	84.704	39.816	44.888	1.870	5.379	10.464	31.129	35.862	1.232	2.972	5.403	14.787	15.421	638	2.407	5.061	16.342	20.440
Barcelona	56.004	26.222	29.782	1.017	3.274	6.940	20.391	24.382	684	1.809	3.527	9.667	10.535	334	1.465	3.413	10.723	13.846
L'Hospitalet	10.308	4.971	5.337	254	726	1.179	3.853	4.297	163	393	621	1.913	1.880	91	333	558	1.940	2.417
Barcelonès Nord	18.392	8.623	9.769	599	1.379	2.345	6.885	7.184	385	770	1.255	3.207	3.006	214	609	1.090	3.679	4.178
Badalona	10.800	4.936	5.864	323	771	1.315	4.006	4.386	212	424	703	1.854	1.743	111	347	612	2.151	2.644
Sant Adrià de Besòs	1.824	839	985	87	175	251	633	679	58	92	131	259	300	29	83	120	375	380
Santa Coloma de Gramenet	5.767	2.848	2.920	189	434	780	2.247	2.119	115	254	421	1.093	964	73	180	359	1.153	1.155
4T 2007																		
CATALUNYA	260.990	113.090	147.901	7.341	18.609	31.763	96.065	107.213	2.823	9.802	15.221	40.842	42.706	4.518	8.807	16.542	55.222	64.507
Barcelonès	77.278	35.224	42.054	1.891	4.742	9.231	27.588	33.827	1.206	2.562	4.632	12.553	14.271	685	2.181	4.600	15.035	19.553
Barcelona	51.079	23.264	27.816	1.038	2.903	6.121	18.046	22.971	678	1.556	3.040	8.227	9.762	361	1.347	3.080	9.819	13.209
L'Hospitalet	9.310	4.380	4.930	248	611	1.057	3.369	4.024	162	337	543	1.626	1.710	86	274	514	1.743	2.314
Barcelonès Nord	16.889	7.580	9.308	604	1.228	2.054	6.173	6.829	366	668	1.048	2.699	2.799	238	560	1.006	3.473	4.032
Badalona	9.968	4.353	5.616	344	692	1.145	3.619	4.167	215	386	592	1.540	1.620	129	307	553	2.079	2.549
Sant Adrià de Besòs	1.706	770	936	90	164	225	592	634	52	92	110	243	274	38	72	115	350	361
Santa Coloma de Gramenet	5.214	2.457	2.757	171	371	684	1.961	2.027	100	191	346	915	906	71	181	337	1.045	1.122
Var Abs 4T07 - 1T08																		
CATALUNYA	27.493	16.384	11.108	257	2.595	4.011	12.708	7.921	1.937	1.710	2.505	7.501	4.428	-1.680	885	1.506	5.208	3.493
Barcelonès	7.426	4.592	2.834	-21	637	1.233	3.541	2.035	26	410	771	2.234	1.150	-47	226	461	1.307	887
Barcelona	4.925	2.958	1.966	-21	371	819	2.345	1.411	6	253	487	1.440	773	-27	118	333	904	637
L'Hospitalet	998	591	407	6	115	122	484	273	1	56	78	287	170	5	59	44	197	103
Barcelonès Nord	1.503	1.043	461	-5	151	291	712	355	19	102	207	508	207	-24	49	84	206	146
Badalona	832	583	248	-21	79	170	387	219	-3	38	111	314	123	-18	40	59	72	95
Sant Adrià de Besòs	118	69	49	-3	11	26	41	45	6	0	21	16	26	-9	11	5	25	19
Santa Coloma de Gramenet	553	391	163	18	63	96	286	92	15	63	75	178	58	2	-1	22	108	33
Var Rel 4T07 - 1T08																		
CATALUNYA	10,5%	14,5%	7,5%	3,5%	13,9%	12,6%	40,1%	30,9%	68,6%	17,4%	16,5%	55,7%	45,1%	-37,2%	10,0%	9,1%	28,6%	22,5%
Barcelonès	9,6%	13,0%	6,7%	-1,1%	13,4%	13,4%	38,6%	25,5%	2,2%	16,0%	16,6%	53,8%	35,7%	-6,9%	10,4%	10,0%	26,1%	19,0%
Barcelona	9,6%	12,7%	7,1%	-2,0%	12,8%	13,4%	38,9%	26,6%	0,9%	16,3%	16,0%	52,4%	35,6%	-7,5%	8,8%	10,8%	27,6%	20,8%
L'Hospitalet	10,7%	13,5%	8,3%	2,4%	18,8%	11,5%	43,5%	28,3%	0,6%	16,6%	14,4%	53,8%	43,8%	5,8%	21,5%	8,6%	34,1%	17,7%
Barcelonès Nord	8,9%	13,8%	5,0%	-0,8%	12,3%	14,2%	35,3%	21,2%	5,2%	15,3%	19,8%	58,1%	32,0%	-10,1%	8,8%	8,3%	17,8%	14,3%
Badalona	8,3%	13,4%	4,4%	-6,1%	11,4%	14,8%	33,0%	21,2%	-1,4%	9,8%	18,8%	62,8%	32,7%	-14,0%	13,0%	10,7%	10,8%	14,2%
Sant Adrià de Besòs	6,9%	9,0%	5,2%	-3,3%	6,7%	11,6%	20,5%	28,0%	11,5%	0,0%	19,1%	19,7%	38,6%	-23,7%	15,3%	4,3%	21,6%	23,6%
Santa Coloma de Gramenet	10,6%	15,9%	5,9%	10,5%	17,0%	14,0%	44,4%	19,9%	15,0%	33,0%	21,7%	62,1%	29,4%	2,8%	-0,6%	6,5%	30,0%	12,6%
Pes relatiu																		
CATALUNYA	100,0%	44,9%	55,1%	2,6%	7,4%	12,4%	37,7%	39,9%	1,7%	4,0%	6,1%	16,8%	16,3%	1,0%	3,4%	6,3%	20,9%	23,6%
Barcelonès	100,0%	47,0%	53,0%	2,2%	6,4%	12,4%	36,8%	42,3%	1,5%	3,5%	6,4%	17,5%	18,2%	0,8%	2,8%	6,0%	19,3%	24,1%
Barcelona	100,0%	46,8%	53,2%	1,8%	5,8%	12,4%	36,4%	43,5%	1,2%	3,2%	6,3%	17,3%	18,8%	0,6%	2,6%	6,1%	19,1%	24,7%
L'Hospitalet	100,0%	48,2%	51,8%	2,5%	7,0%	11,4%	37,4%	41,7%	1,6%	3,8%	6,0%	18,6%	18,2%	0,9%	3,2%	5,4%	18,8%	23,4%
Barcelonès Nord	100,0%	46,9%	53,1%	3,3%	7,5%	12,8%	37,4%	39,1%	2,1%	4,2%	6,8%	17,4%	16,3%	1,2%	3,3%	5,9%	20,0%	22,7%
Badalona	100,0%	45,7%	54,3%	3,0%	7,1%	12,2%	37,1%	40,6%	2,0%	3,9%	6,5%	17,2%	16,1%	1,0%	3,2%	5,7%	19,9%	24,5%
Sant Adrià de Besòs	100,0%	46,0%	54,0%	4,8%	9,6%	13,8%	34,7%	37,2%	3,2%	5,0%	7,2%	14,2%	16,4%	1,6%	4,6%	6,6%	20,6%	20,8%
Santa Coloma de Gramenet	100,0%	49,4%	50,6%	3,3%	7,5%	13,5%	39,0%	36,7%	2,0%	4,4%	7,3%	19,0%	16,7%	1,3%	3,1%	6,2%	20,0%	20,0%


DADES ATUR (2)
GRUPS PROFESSIONALS

	Personal directiu de les empreses i de les administracions públiques	Tècnics i professionals científics i intel·lectuals	Tècnics i professionals de suport	Empleats administratius	Treballadors de serveis de restauració, personals, protecció i venedors de comerços	Treballadors qualificats en activitats agràries i pesqueres	Artesans i treballadors qualificats de les indústries manufactureres, la construcció i la mineria	Operadors d'instal·lacions i maquinària, i muntadors	Treballadors no qualificats
1T 2008									
CATALUNYA	5.379	11.820	24.867	41.153	50.255	2.708	36.946	29.270	86.044
Barcelonès	2.388	5.514	9.258	14.379	15.112	452	9.808	5.682	22.098
Barcelona	2.190	4.876	7.430	11.052	10.294	280	5.341	2.902	11.633
L'Hospitalet	67	263	699	1.281	1.744	50	1.421	835	3.944
Barcelonès Nord	131	375	1.129	2.046	3.074	123	3.045	1.945	6.522
Badalona	93	268	708	1.288	1.800	59	1.661	1.087	3.835
Sant Adrià de Besòs	7	25	105	187	302	14	271	177	737
Santa Coloma de Gramenet	32	82	316	571	972	49	1.113	681	1.949
4T 2007									
CATALUNYA	5.084	11.440	23.074	37.919	46.226	2.586	31.902	26.844	75.864
Barcelonès	2.237	5.293	8.516	13.496	13.816	447	8.564	5.207	19.691
Barcelona	2.064	4.657	6.831	10.369	9.339	283	4.670	2.660	10.199
L'Hospitalet	60	250	652	1.190	1.573	47	1.213	738	3.583
Barcelonès Nord	114	387	1.033	1.937	2.904	117	2.680	1.808	5.909
Badalona	83	264	653	1.244	1.713	59	1.469	1.034	3.449
Sant Adrià de Besòs	10	27	90	181	282	13	246	167	691
Santa Coloma de Gramenet	21	95	290	512	908	46	965	608	1.769
Var Abs 4T07 - 1T08									
CATALUNYA	295	380	1.793	3.234	4.029	122	5.044	2.426	10.180
Barcelonès	151	221	742	883	1.296	5	1.244	475	2.407
Barcelona	126	219	599	683	955	-3	671	242	1.434
L'Hospitalet	7	13	47	91	171	3	208	97	361
Barcelonès Nord	17	-12	96	109	170	6	365	137	613
Badalona	10	4	55	44	87	0	192	53	386
Sant Adrià de Besòs	-3	-2	15	6	20	1	25	10	46
Santa Coloma de Gramenet	11	-13	26	59	64	3	148	73	180
Var Rel 4T07 - 1T08									
CATALUNYA	5,8%	3,3%	7,8%	8,5%	8,7%	4,7%	15,8%	9,0%	13,4%
Barcelonès	6,8%	4,2%	8,7%	6,5%	9,4%	1,1%	14,5%	9,1%	12,2%
Barcelona	6,1%	4,7%	8,8%	6,6%	10,2%	-1,1%	14,4%	9,1%	14,1%
L'Hospitalet	11,7%	5,2%	7,2%	7,6%	10,9%	6,4%	17,1%	13,1%	10,1%
Barcelonès Nord	14,9%	-3,1%	9,3%	5,6%	5,9%	5,1%	13,6%	7,6%	10,4%
Badalona	12,0%	1,5%	8,4%	3,5%	5,1%	0,0%	13,1%	5,1%	11,2%
Sant Adrià de Besòs	-30,0%	-7,4%	16,7%	3,3%	7,1%	7,7%	10,2%	6,0%	6,7%
Santa Coloma de Gramenet	52,4%	-13,7%	9,0%	11,5%	7,0%	6,5%	15,3%	12,0%	10,2%
Pes relatiu									
CATALUNYA	1,9%	4,1%	8,6%	14,3%	17,4%	0,9%	12,8%	10,1%	29,8%
Barcelonès	2,8%	6,5%	10,9%	17,0%	17,8%	0,5%	11,6%	6,7%	26,1%
Barcelona	3,9%	8,7%	13,3%	19,7%	18,4%	0,5%	9,5%	5,2%	20,8%
L'Hospitalet	0,6%	2,6%	6,8%	12,4%	16,9%	0,5%	13,8%	8,1%	38,3%
Barcelonès Nord	0,7%	2,0%	6,1%	11,1%	16,7%	0,7%	16,6%	10,6%	35,5%
Badalona	0,9%	2,5%	6,6%	11,9%	16,7%	0,5%	15,4%	10,1%	35,5%
Sant Adrià de Besòs	0,4%	1,4%	5,8%	10,3%	16,6%	0,8%	14,9%	9,7%	40,4%
Santa Coloma de Gramenet	0,6%	1,4%	5,5%	9,9%	16,9%	0,8%	19,3%	11,8%	33,8%


DADES ATUR (3)
SECTORS D'ACTIVITAT ECONÒMICA

	Agricultura	Indústria	Construcció	Serveis	Sense Ocupació Anterior	Comerç i reparacions	Hoteleria	Transport, emmagatzema tge i comunicac.	Mediació financera	Activitats immobiliàries; serveis empresa	Administració pública	Educació	Activitats sanitàries i serveis socials	Altres activitats socials; serveis
1T 2008														
CATALUNYA	4.503	61.912	31.660	177.926	12.482	37.332	23.438	7.220	2.095	77.088	4.446	3.685	6.534	14.711
Barcelonès	507	13.065	7.577	59.599	3.956	10.842	6.202	2.401	784	29.642	1.009	1.285	2.089	4.840
Barcelona	326	7.524	3.847	42.012	2.295	7.222	4.405	1.709	685	21.109	642	1.031	1.535	3.355
L'Hospitalet	50	1.911	1.263	6.689	396	1.299	738	296	38	3.221	125	96	242	561
Barcelonès Nord	132	3.630	2.467	10.899	1.265	2.321	1.060	396	61	5.312	241	157	312	923
Badalona	72	2.022	1.332	6.537	837	1.357	590	234	44	3.313	142	93	189	516
Sant Adrià de Besòs	12	265	201	1.257	89	185	115	29	3	748	44	12	23	89
Santa Coloma de Gramenet	47	1.342	934	3.105	339	779	354	133	14	1.251	55	52	100	318
4T 2007														
CATALUNYA	3.653	57.923	26.190	161.612	11.613	33.995	21.583	6.390	1.935	69.001	4.215	3.665	6.171	13.509
Barcelonès	449	12.325	6.363	54.499	3.643	10.082	5.479	2.139	727	26.925	924	1.308	1.989	4.505
Barcelona	289	7.092	3.248	38.373	2.077	6.702	3.906	1.539	629	19.143	577	1.060	1.455	3.099
L'Hospitalet	48	1.745	1.056	6.091	370	1.210	635	257	41	2.930	113	93	208	543
Barcelonès Nord	111	3.488	2.059	10.035	1.195	2.170	937	344	57	4.851	234	156	327	863
Badalona	66	1.955	1.117	6.024	806	1.272	529	210	40	3.006	135	99	194	491
Sant Adrià de Besòs	13	258	165	1.176	95	175	89	26	4	722	40	9	22	82
Santa Coloma de Gramenet	32	1.275	777	2.835	295	722	319	108	14	1.123	58	48	110	290
Var Abs 4T07 - 1T08														
CATALUNYA	850	3.989	5.470	16.314	869	3.337	1.855	830	160	8.087	231	20	363	1.202
Barcelonès	58	740	1.214	5.100	313	760	723	262	57	2.717	85	-23	100	335
Barcelona	37	432	599	3.639	218	520	499	170	56	1.966	65	-29	80	256
L'Hospitalet	2	166	207	598	26	89	103	39	-3	291	12	3	34	18
Barcelonès Nord	21	142	408	864	70	151	123	52	4	461	7	1	-15	60
Badalona	6	67	215	513	31	85	61	24	4	307	7	-6	-5	25
Sant Adrià de Besòs	-1	7	36	81	-6	10	26	3	-1	26	4	3	1	7
Santa Coloma de Gramenet	15	67	157	270	44	57	35	25	0	128	-3	4	-10	28
Var Rel 4T07 - 1T08														
CATALUNYA	23,3%	6,9%	20,9%	10,1%	7,5%	9,8%	8,6%	13,0%	8,3%	11,7%	5,5%	0,5%	5,9%	8,9%
Barcelonès	12,9%	6,0%	19,1%	9,4%	8,6%	7,5%	13,2%	12,2%	7,8%	10,1%	9,2%	-1,8%	5,0%	7,4%
Barcelona	12,8%	6,1%	18,4%	9,5%	10,5%	7,8%	12,8%	11,0%	8,9%	10,3%	11,3%	-2,7%	5,5%	8,3%
L'Hospitalet	4,2%	9,5%	19,6%	9,8%	7,0%	7,4%	16,2%	15,2%	-7,3%	9,9%	10,6%	3,2%	16,3%	3,3%
Barcelonès Nord	18,9%	4,1%	19,8%	8,6%	5,9%	7,0%	13,1%	15,1%	7,0%	9,5%	3,0%	0,6%	-4,6%	7,0%
Badalona	9,1%	3,4%	19,2%	8,5%	3,8%	6,7%	11,5%	11,4%	10,0%	10,2%	5,2%	-6,1%	-2,6%	5,1%
Sant Adrià de Besòs	-7,7%	2,7%	21,8%	6,9%	-6,3%	5,7%	29,2%	11,5%	-25,0%	3,6%	10,0%	33,3%	4,5%	8,5%
Santa Coloma de Gramenet	46,9%	5,3%	20,2%	9,5%	14,9%	7,9%	11,0%	23,1%	0,0%	11,4%	-5,2%	8,3%	-9,1%	9,7%
Pes relatiu														
CATALUNYA	1,6%	21,5%	11,0%	61,7%	4,3%	12,9%	8,1%	2,5%	0,7%	26,7%	1,5%	1,3%	2,3%	5,1%
Barcelonès	0,6%	15,4%	8,9%	70,4%	4,7%	12,8%	7,3%	2,8%	0,9%	35,0%	1,2%	1,5%	2,5%	5,7%
Barcelona	0,6%	13,4%	6,9%	75,0%	4,1%	12,9%	7,9%	3,1%	1,2%	37,7%	1,1%	1,8%	2,7%	6,0%
L'Hospitalet	0,5%	18,5%	12,3%	64,9%	3,8%	12,6%	7,2%	2,9%	0,4%	31,2%	1,2%	0,9%	2,3%	5,4%
Barcelonès Nord	0,7%	19,7%	13,4%	59,3%	6,9%	12,6%	5,8%	2,2%	0,3%	28,9%	1,3%	0,9%	1,7%	5,0%
Badalona	0,7%	18,7%	12,3%	60,5%	7,8%	12,6%	5,5%	2,2%	0,4%	30,7%	1,3%	0,9%	1,8%	4,8%
Sant Adrià de Besòs	0,7%	14,5%	11,0%	68,9%	4,9%	10,1%	6,3%	1,6%	0,2%	41,0%	2,4%	0,7%	1,3%	4,9%
Santa Coloma de Gramenet	0,8%	23,3%	16,2%	53,8%	5,9%	13,5%	6,1%	2,3%	0,2%	21,7%	1,0%	0,9%	1,7%	5,5%


DADES ATUR (4)
NIVELL D'ESTUDIS

	Sense estudis	Estudis primaris incomplets	Estudis primaris complets	Programes formació professional	Educació general	Tècnics - professionals superiors	Universitaris primer cicle	Universitaris segon i tercer cicle	Altres estudis post-secundaris	Primaris	Secundaris	Universitaris
1T 2008												
CATALUNYA	2.587	16.454	28.396	21.865	184.754	14.682	7.620	11.865	259	69.302	199.436	19.745
Barcelonès	319	3.045	6.585	6.513	54.258	4.895	3.103	5.890	96	16.462	59.153	9.089
Barcelona	128	1.416	3.146	4.285	35.222	3.695	2.685	5.346	82	8.974	38.917	8.112
L'Hospitalet	85	449	1.584	748	6.642	411	174	208	7	2.867	7.053	389
Barcelonès Nord	106	1.180	1.855	1.479	12.394	789	244	336	7	4.621	13.183	588
Badalona	52	673	952	857	7.402	472	167	220	5	2.534	7.874	392
Sant Adrià de Besòs	15	103	337	190	1.045	80	22	33	0	644	1.125	55
Santa Coloma de Gramenet	40	404	566	433	3.948	236	55	83	3	1.443	4.184	141
4T 2007												
CATALUNYA	2.282	14.803	25.666	19.620	166.366	13.428	7.223	11.371	232	62.371	179.794	18.826
Barcelonès	289	2.713	6.140	6.044	49.110	4.516	2.900	5.489	78	15.186	53.626	8.466
Barcelona	114	1.255	2.969	3.951	31.863	3.382	2.517	4.967	62	8.289	35.244	7.546
L'Hospitalet	76	409	1.446	694	5.946	378	158	197	6	2.625	6.325	361
Barcelonès Nord	99	1.049	1.725	1.399	11.301	756	226	325	9	4.272	12.057	560
Badalona	51	586	840	821	6.847	461	152	205	6	2.298	7.308	362
Sant Adrià de Besòs	15	103	354	182	932	69	22	28	0	654	1.001	51
Santa Coloma de Gramenet	33	360	531	395	3.521	227	52	92	3	1.319	3.748	147
Var Abs 4T07 - 1T08												
CATALUNYA	305	1.651	2.730	2.245	18.388	1.254	397	494	27	6.931	19.642	919
Barcelonès	30	332	445	469	5.148	379	203	401	18	1.276	5.527	623
Barcelona	14	161	177	334	3.359	313	168	379	20	685	3.673	566
L'Hospitalet	9	40	138	54	696	33	16	11	1	242	728	28
Barcelonès Nord	7	131	130	80	1.093	33	18	11	-2	349	1.126	28
Badalona	1	87	112	36	555	11	15	15	-1	236	566	30
Sant Adrià de Besòs	0	0	-17	8	113	11	0	5	0	-10	124	4
Santa Coloma de Gramenet	7	44	35	38	427	9	3	-9	0	124	436	-6
Var Rel 4T07 - 1T08												
CATALUNYA	13,4%	11,2%	10,6%	11,4%	11,1%	9,3%	5,5%	4,3%	11,6%	11,1%	10,9%	4,9%
Barcelonès	10,4%	12,2%	7,2%	7,8%	10,5%	8,4%	7,0%	7,3%	23,1%	8,4%	10,3%	7,4%
Barcelona	12,3%	12,8%	6,0%	8,5%	10,5%	9,3%	6,7%	7,6%	32,3%	8,3%	10,4%	7,5%
L'Hospitalet	11,8%	9,8%	9,5%	7,8%	11,7%	8,7%	10,1%	5,6%	16,7%	9,2%	11,5%	7,8%
Barcelonès Nord	7,1%	12,5%	7,5%	5,7%	9,7%	4,4%	8,0%	3,4%	-22,2%	8,2%	9,3%	5,0%
Badalona	2,0%	14,8%	13,3%	4,4%	8,1%	2,4%	9,9%	7,3%	-16,7%	10,3%	7,7%	8,3%
Sant Adrià de Besòs	0,0%	0,0%	-4,8%	4,4%	12,1%	15,9%	0,0%	17,9%	-	-1,5%	12,4%	7,8%
Santa Coloma de Gramenet	21,2%	12,2%	6,6%	9,6%	12,1%	4,0%	5,8%	-9,8%	0,0%	9,4%	11,6%	-4,1%
Pes relatiu												
CATALUNYA	0,9%	5,7%	9,8%	7,6%	64,0%	5,1%	2,6%	4,1%	0,1%	24,0%	69,1%	6,8%
Barcelonès	0,4%	3,6%	7,8%	7,7%	64,1%	5,8%	3,7%	7,0%	0,1%	19,4%	69,8%	10,7%
Barcelona	0,2%	2,5%	5,6%	7,7%	62,9%	6,6%	4,8%	9,5%	0,1%	16,0%	69,5%	14,5%
L'Hospitalet	0,8%	4,4%	15,4%	7,3%	64,4%	4,0%	1,7%	2,0%	0,1%	27,8%	68,4%	3,8%
Barcelonès Nord	0,6%	6,4%	10,1%	8,0%	67,4%	4,3%	1,3%	1,8%	0,0%	25,1%	71,7%	3,2%
Badalona	0,5%	6,2%	8,8%	7,9%	68,5%	4,4%	1,5%	2,0%	0,0%	23,5%	72,9%	3,6%
Sant Adrià de Besòs	0,8%	5,6%	18,5%	10,4%	57,3%	4,4%	1,2%	1,8%	0,0%	35,3%	61,7%	3,0%
Santa Coloma de Gramenet	0,7%	7,0%	9,8%	7,5%	68,5%	4,1%	1,0%	1,4%	0,1%	25,0%	72,6%	2,4%


DADES CONTRACTACIÓ (1)
EDAT
DURADA
SECTOR D'ACTIVITAT ECONÒMICA

	Total	Homes	Dones	<=19	>19 a <=24	>=25 a <30	>=30 a <45	>=45	<6 mesos	6 a 12 mesos	altres	indefinitos	indeterm.	Agricultura	Indústria	Construc.	Serveis
1T 2008																	
Barcelonès	259.823	121.651	138.172	14.089	54.802	59.257	97.352	34.323	130.065	7.553	2.163	47.606	72.436	480	10.015	21.722	227.606
Barcelona	226.735	103.956	122.779	11.735	48.457	52.535	84.431	29.577	115.209	6.536	1.883	40.836	62.271	386	7.739	15.561	203.049
Hospitalet de Llobregat, l'	15.545	7.678	7.867	1.063	3.172	3.259	5.931	2.120	7.129	464	99	3.265	4.588	42	733	2.190	12.580
Barcelonès Nord	17.543	10.017	7.526	1.291	3.173	3.463	6.990	2.626	7.727	553	181	3.505	5.577	52	1.543	3.971	11.977
Badalona	12.231	6.957	5.274	905	2.264	2.440	4.781	1.841	5.764	369	128	2.393	3.577	24	1.049	2.564	8.594
Sant Adrià de Besòs	1.841	1.074	767	143	322	348	785	243	646	80	24	475	616	2	288	305	1.246
Santa Coloma de Gramenet	3.471	1.986	1.485	243	587	675	1.424	542	1.317	104	29	637	1.384	26	206	1.102	2.137
% s/total, 1T 08																	
Barcelonès	100,0%	46,8%	53,2%	5,4%	21,1%	22,8%	37,5%	13,2%	50,1%	2,9%	0,8%	18,3%	27,9%	0,2%	3,9%	8,4%	87,6%
Barcelona	100,0%	45,8%	54,2%	5,2%	21,4%	23,2%	37,2%	13,0%	50,8%	2,9%	0,8%	18,0%	27,5%	0,2%	3,4%	6,9%	89,6%
Hospitalet de Llobregat, l'	100,0%	49,4%	50,6%	6,8%	20,4%	21,0%	38,2%	13,6%	45,9%	3,0%	0,6%	21,0%	29,5%	0,3%	4,7%	14,1%	80,9%
Barcelonès Nord	100,0%	57,1%	42,9%	7,4%	18,1%	19,7%	39,8%	15,0%	44,0%	3,2%	1,0%	20,0%	31,8%	0,3%	8,8%	22,6%	68,3%
Badalona	100,0%	56,9%	43,1%	7,4%	18,5%	19,9%	39,1%	15,1%	47,1%	3,0%	1,0%	19,6%	29,2%	0,2%	8,6%	21,0%	70,3%
Sant Adrià de Besòs	100,0%	58,3%	41,7%	7,8%	17,5%	18,9%	42,6%	13,2%	35,1%	4,3%	1,3%	25,8%	33,5%	0,1%	15,6%	16,6%	67,7%
Santa Coloma de Gramenet	100,0%	57,2%	42,8%	7,0%	16,9%	19,4%	41,0%	15,6%	37,9%	3,0%	0,8%	18,4%	39,9%	0,7%	5,9%	31,7%	61,6%
4T 2007																	
Barcelonès	290.730	135.415	155.315	20.949	65.201	63.652	103.043	37.885	146.956	9.745	2.351	49.591	82.087	600	10.511	21.773	257.846
Barcelona	253.079	116.107	136.972	17.582	57.530	56.463	89.109	32.395	129.104	8.619	2.008	42.712	70.636	458	8.253	15.578	228.790
Hospitalet de Llobregat, l'	16.711	8.670	8.041	1.424	3.729	3.333	6.022	2.203	7.416	583	91	3.331	5.290	95	825	2.480	13.311
Barcelonès Nord	20.940	10.638	10.302	1.943	3.942	3.856	7.912	3.287	10.436	543	252	3.548	6.161	47	1.433	3.715	15.745
Badalona	15.499	7.743	7.756	1.481	2.976	2.797	5.744	2.501	8.592	351	191	2.437	3.928	25	981	2.456	12.037
Sant Adrià de Besòs	1.813	941	872	162	334	349	693	275	619	68	32	469	625	2	275	250	1.286
Santa Coloma de Gramenet	3.628	1.954	1.674	300	632	710	1.475	511	1.225	124	29	642	1.608	20	177	1.009	2.422
1T 2007																	
Barcelonès	262.960	126.417	136.543	15.425	55.018	59.956	97.888	34.673	123.138	7.035	1.476	50.559	80.752	470	10.786	24.796	226.908
Barcelona	223.349	104.841	118.508	12.315	46.900	51.834	82.830	29.470	105.712	6.033	1.257	43.078	67.269	381	8.083	18.163	196.722
Hospitalet de Llobregat, l'	17.440	9.025	8.415	1.226	3.856	3.708	6.512	2.138	7.899	364	72	3.412	5.693	35	897	2.153	14.355
Barcelonès Nord	22.171	12.551	9.620	1.884	4.262	4.414	8.546	3.065	9.527	638	147	4.069	7.790	54	1.806	4.480	15.831
Badalona	15.946	9.266	6.680	1.370	3.116	3.062	6.176	2.222	7.504	450	120	2.996	4.876	40	1.229	3.187	11.490
Sant Adrià de Besòs	1.832	1.041	791	143	350	412	680	247	630	83	17	362	740	2	269	253	1.308
Santa Coloma de Gramenet	4.393	2.244	2.149	371	796	940	1.690	596	1.393	105	10	711	2.174	12	308	1.040	3.033
1T 2006																	
Barcelonès	260.360	126.738	133.622	14.961	57.382	61.681	93.822	32.514	128.672	8.022	1.303	41.594	80.769	433	11.969	24.175	223.783
Barcelona	224.086	106.603	117.483	12.237	49.583	53.929	80.710	27.627	112.462	6.994	1.133	36.306	67.191	386	9.523	18.149	196.028
Hospitalet de Llobregat, l'	17.581	9.554	8.027	1.280	3.848	3.729	6.341	2.383	8.141	433	71	2.541	6.395	15	893	2.063	14.610
Barcelonès Nord	18.693	10.581	8.112	1.444	3.951	4.023	6.771	2.504	8.069	595	99	2.747	7.183	32	1.553	3.963	13.145
Badalona	12.912	7.388	5.524	1.054	2.773	2.834	4.545	1.706	5.942	350	85	1.869	4.666	30	1.030	2.679	9.173
Sant Adrià de Besòs	1.659	1.136	523	89	334	357	663	216	552	54	7	262	784	1	196	391	1.071
Santa Coloma de Gramenet	4.122	2.057	2.065	301	844	832	1.563	582	1.575	191	7	616	1.733	1	327	893	2.901
4T 2006																	
Barcelonès	281.324	134.378	146.946	18.918	62.613	63.620	100.537	35.636	134.538	8.500	2.056	56.053	80.177	429	11.554	22.175	247.166
Barcelona	241.289	113.188	128.101	15.327	54.212	55.513	85.732	30.505	117.172	7.425	1.814	47.712	67.166	319	8.812	15.975	216.183
Hospitalet de Llobregat, l'	19.016	9.774	9.242	1.617	3.955	3.971	7.137	2.336	8.333	464	106	4.024	6.089	86	972	2.122	15.836
Barcelonès Nord	21.019	11.416	9.603	1.974	4.446	4.136	7.668	2.795	9.033	611	136	4.317	6.922	24	1.770	4.078	15.147
Badalona	14.699	8.049	6.650	1.457	3.216	2.871	5.250	1.905	6.990	429	105	2.958	4.217	22	1.137	2.800	10.740
Sant Adrià de Besòs	2.074	1.260	814	165	398	423	769	319	629	69	18	474	884	1	339	331	1.403
Santa Coloma de Gramenet	4.246	2.107	2.139	352	832	842	1.649	571	1.414	113	13	885	1.821	1	294	947	3.004


DADES CONTRACTACIÓ (2)
EDAT
DURADA
SECTOR D'ACTIVITAT ECONÒMICA

	Total	Homes	Dones	<=19	>19 a <=24	>=25 a <30	>=30 a <45	>=45	<6 mesos	6 a 12 mesos	altres	indefinit	indetermi.	Agricultura	Indústria	Construc.	Serveis
Variació 4T 07 - 1T 08																	
Barcelonès	-30.907	-13.764	-17.143	-6.860	-10.399	-4.395	-5.691	-3.562	-16.891	-2.192	-188	-1.985	-9.651	-120	-496	-51	-30.240
Barcelona	-26.344	-12.151	-14.193	-5.847	-9.073	-3.928	-4.678	-2.818	-13.895	-2.083	-125	-1.876	-8.365	-72	-514	-17	-25.741
Hospitalet de Llobregat, l'	-1.166	-992	-174	-361	-557	-74	-91	-83	-287	-119	8	-66	-702	-53	-92	-290	-731
Barcelonès Nord	-3.397	-621	-2.776	-652	-769	-393	-922	-661	-2.709	10	-71	-43	-584	5	110	256	-3.768
Badalona	-3.268	-786	-2.482	-576	-712	-357	-963	-660	-2.828	18	-63	-44	-351	-1	68	108	-3.443
Sant Adrià de Besòs	28	133	-105	-19	-12	-1	92	-32	27	12	-8	6	-9	0	13	55	-40
Santa Coloma de Gramenet	-157	32	-189	-57	-45	-35	-51	31	92	-20	0	-5	-224	6	29	93	-285
Variació 4T 06 - 1T 07																	
Barcelonès	-18.364	-7.961	-10.403	-3.493	-7.595	-3.664	-2.649	-963	-11.400	-1.465	-580	-5.494	575	41	-768	2.621	-20.258
Barcelona	-17.940	-8.347	-9.593	-3.012	-7.312	-3.679	-2.902	-1.035	-11.460	-1.392	-557	-4.634	103	62	-729	2.188	-19.461
Hospitalet de Llobregat, l'	-1.576	-749	-827	-391	-99	-263	-625	-198	-434	-100	-34	-612	-396	-51	-75	31	-1.481
Barcelonès Nord	1.152	1.135	17	-90	-184	278	878	270	494	27	11	-248	868	30	36	402	684
Badalona	1.247	1.217	30	-87	-100	171	926	317	514	21	15	38	659	18	92	387	750
Sant Adrià de Besòs	-242	-219	-23	-22	-48	-11	-89	-72	1	14	-1	-112	-144	1	-70	-78	-95
Santa Coloma de Gramenet	147	137	10	19	-36	98	41	25	-21	-8	-3	-174	353	11	14	93	29
Variació 1T 07 - 1T 08																	
Barcelonès	-3.137	-4.766	1.629	-1.336	-216	-699	-536	-350	6.927	518	687	-2.953	-8.316	10	-771	-3.074	698
Barcelona	3.386	-885	4.271	-580	1.557	701	1.601	107	9.497	503	626	-2.242	-4.998	5	-344	-2.602	6.327
Hospitalet de Llobregat, l'	-1.895	-1.347	-548	-163	-684	-449	-581	-18	-770	100	27	-147	-1.105	7	-164	37	-1.775
Barcelonès Nord	-4.628	-2.534	-2.094	-593	-1.089	-951	-1.556	-439	-1.800	-85	34	-564	-2.213	-2	-263	-509	-3.854
Badalona	-3.715	-2.309	-1.406	-465	-852	-622	-1.395	-381	-1.740	-81	8	-603	-1.299	-16	-180	-623	-2.896
Sant Adrià de Besòs	9	33	-24	0	-28	-64	105	-4	16	-3	7	113	-124	0	19	52	-62
Santa Coloma de Gramenet	-922	-258	-664	-128	-209	-265	-266	-54	-76	-1	19	-74	-790	14	-102	62	-896
Variació 1T 06 - 1T 07																	
Barcelonès	2.600	-321	2.921	464	-2.364	-1.725	4.066	2.159	-5.534	-987	173	8.965	-17	37	-1.183	621	3.125
Barcelona	-737	-1.762	1.025	78	-2.683	-2.095	2.120	1.843	-6.750	-961	124	6.772	78	-5	-1.440	14	694
Hospitalet de Llobregat, l'	-141	-529	388	-54	8	-21	171	-245	-242	-69	1	871	-702	20	4	90	-255
Barcelonès Nord	3.478	1.970	1.508	440	311	391	1.775	561	1.458	43	48	1.322	607	22	253	517	2.686
Badalona	3.034	1.878	1.156	316	343	228	1.631	516	1.562	100	35	1.127	210	10	199	508	2.317
Sant Adrià de Besòs	173	-95	268	54	16	55	17	31	78	29	10	100	-44	1	73	-138	237
Santa Coloma de Gramenet	271	187	84	70	-48	108	127	14	-182	-86	3	95	441	11	-19	147	132
Variació % 1T 07 - 1T 08																	
Barcelonès	-1,2%	-3,8%	1,2%	-8,7%	-0,4%	-1,2%	-0,5%	-1,0%	5,6%	7,4%	46,5%	-5,8%	-10,3%	2,1%	-7,1%	-12,4%	0,3%
Barcelona	1,5%	-0,8%	3,6%	-4,7%	3,3%	1,4%	1,9%	0,4%	9,0%	8,3%	49,8%	-5,2%	-7,4%	1,3%	-4,3%	-14,3%	3,2%
Hospitalet de Llobregat, l'	-10,9%	-14,9%	-6,5%	-13,3%	-17,7%	-12,1%	-8,9%	-0,8%	-9,7%	27,5%	37,5%	-4,3%	-19,4%	20,0%	-18,3%	1,7%	-12,4%
Barcelonès Nord	-20,9%	-20,2%	-21,8%	-31,5%	-25,6%	-21,5%	-18,2%	-14,3%	-18,9%	-13,3%	23,1%	-13,9%	-28,4%	-3,7%	-14,6%	-11,4%	-24,3%
Badalona	-23,3%	-24,9%	-21,0%	-33,9%	-27,3%	-20,3%	-22,6%	-17,1%	-23,2%	-18,0%	6,7%	-20,1%	-26,6%	-40,0%	-14,6%	-19,5%	-25,2%
Sant Adrià de Besòs	0,5%	3,2%	-3,0%	0,0%	-8,0%	-15,5%	15,4%	-1,6%	2,5%	-3,6%	41,2%	31,2%	-16,8%	0,0%	7,1%	20,6%	-4,7%
Santa Coloma de Gramenet	-21,0%	-11,5%	-30,9%	-34,5%	-26,3%	-28,2%	-15,7%	-9,1%	-5,5%	-1,0%	190,0%	-10,4%	-36,3%	116,7%	-33,1%	6,0%	-29,5%
Variació % 4T 07 - 1T 08																	
Barcelonès	-10,6%	-10,2%	-11,0%	-32,7%	-15,9%	-6,9%	-5,5%	-9,4%	-11,5%	-22,5%	-8,0%	-4,0%	-11,8%	-20,0%	-4,7%	-0,2%	-11,7%
Barcelona	-10,4%	-10,5%	-10,4%	-33,3%	-15,8%	-7,0%	-5,2%	-8,7%	-10,8%	-24,2%	-6,2%	-4,4%	-11,8%	-15,7%	-6,2%	-0,1%	-11,3%
Hospitalet de Llobregat, l'	-7,0%	-11,4%	-2,2%	-25,4%	-14,9%	-2,2%	-1,5%	-3,8%	-3,9%	-20,4%	8,8%	-2,0%	-13,3%	-55,8%	-11,2%	-11,7%	-5,5%
Barcelonès Nord	-16,2%	-5,8%	-26,9%	-33,6%	-19,5%	-10,2%	-11,7%	-20,1%	-26,0%	1,8%	-28,2%	-1,2%	-9,5%	10,6%	7,7%	6,9%	-23,9%
Badalona	-21,1%	-10,2%	-32,0%	-38,9%	-23,9%	-12,8%	-16,8%	-26,4%	-32,9%	5,1%	-33,0%	-1,8%	-8,9%	-4,0%	6,9%	4,4%	-28,6%
Sant Adrià de Besòs	1,5%	14,1%	-12,0%	-11,7%	-3,6%	-0,3%	13,3%	-11,6%	4,4%	17,6%	-25,0%	1,3%	-1,4%	0,0%	4,7%	22,0%	-3,1%
Santa Coloma de Gramenet	-4,3%	1,6%	-11,3%	-19,0%	-7,1%	-4,9%	-3,5%	6,1%	7,5%	-16,1%	0,0%	-0,8%	-13,9%	30,0%	16,4%	9,2%	-11,8%
Variació % 4T 06 - 1T 07																	
Barcelonès	-6,5%	-5,9%	-7,1%	-18,5%	-12,1%	-5,8%	-2,6%	-2,7%	-8,5%	-17,2%	-28,2%	-9,8%	0,7%	9,6%	-6,6%	11,8%	-8,2%
Barcelona	-7,4%	-7,4%	-7,5%	-19,7%	-13,5%	-6,6%	-3,4%	-3,4%	-9,8%	-18,7%	-30,7%	-9,7%	0,2%	19,4%	-8,3%	13,7%	-9,0%
Hospitalet de Llobregat, l'	-8,3%	-7,7%	-8,9%	-24,2%	-2,5%	-6,6%	-8,8%	-8,5%	-5,2%	-21,6%	-32,1%	-15,2%	-6,5%	-59,3%	-7,7%	1,5%	-9,4%
Barcelonès Nord	5,5%	9,9%	0,2%	-4,6%	-4,1%	6,7%	11,5%	9,7%	5,5%	4,4%	8,1%	-5,7%	12,5%	125,0%	2,0%	9,9%	4,5%
Badalona	8,5%	15,1%	0,5%	-6,0%	-3,1%	6,7%	17,6%	16,6%	7,4%	4,9%	14,3%	1,3%	15,6%	81,8%	8,1%	13,8%	7,0%
Sant Adrià de Besòs	-11,7%	-17,4%	-2,8%	-13,3%	-12,1%	-2,6%	-11,6%	-22,6%	0,2%	20,3%	-5,6%	-23,6%	-16,3%	100,0%	-20,6%	-23,6%	-6,8%
Santa Coloma de Gramenet	3,5%	6,5%	0,5%	5,4%	-4,3%	11,6%	2,5%	4,4%	-1,5%	-7,1%	-23,1%	-19,7%	19,4%	1100,0%	4,8%	9,8%	1,0%



**PACTE TERRITORIAL
PER A LA PROMOCIÓ ECONÒMICA
I L'OCUPACIÓ DEL BARCELONÈS NORD**



CONSELL COMARCAL DEL
BARCELONÈS



Federació
Empresarial
de Badalona



Unió Europea
Fons social europeu
L'FSE inverteix en el teu futur

