

EVOLUCIÓ MENSUAL DE L'ATUR REGISTRAT

AL BARCELONÈS

SETEMBRE 2010

PRINCIPALS COMENTARIS – SETEMBRE DE 2010

L'atur registrat creix amb moderació a Catalunya i al Barcelonès Nord, mentre que decreix suaument al conjunt de la comarca. A nivell estatal hi ha l'augment més significatiu. (Gràfiques pàgines 7 – 11).

Aquests increments queden per sota dels registrats els anys 2008 i 2009, quan la crisi econòmica era més intensa, però estan per sobre dels comptabilitzats els anys previs a la crisi, tant per Catalunya com pel conjunt del Barcelonès Nord. (Gràfiques pàgines 12 – 16).

Aquest augment de l'atur registrat es reflecteix a la taxa d'atur (TARE) del Barcelonès Nord, que ha augmentat una dècima percentual, passant del 17,6% al 17,7% (Gràfica pàgina 6).

Els treballadors estrangers evolucionen més negativament que el total de treballadors. A l'àmbit estatal, però, l'atur registrat dels estrangers creix per sota del conjunt de treballadors. (Taula pàgina 5).

EVOLUCIÓ INTERANUAL DE L'ATUR REGISTRAT

- Com que l'augment de l'atur d'aquest agost és sensiblement inferior al d'ara fa un any, la taxa de variació interanual s'ha seguit moderant tant pel total de treballadors com pel grup dels estrangers.
- Sant Adrià de Besòs és el municipi del Barcelonès Nord amb un augment més moderat (5,1%). A Badalona l'increment és del 5,7% i a Santa Coloma de Gramenet del 6,3%.
- Al Barcelonès Nord hi ha col·lectius amb menys aturats ara que l'any passat: els menors de 25 anys (-11,2%), els que fa menys de 6 mesos que són a l'atur (-8,6%), els que en fa entre 6 i 12 (-8%) i els treballadors procedents de la indústria (-3,2%). Cal destacar que és el segon més consecutiu que es manté el bon comportament d'aquests col·lectius.
- Pels estrangers només hi ha hagut descens interanual entre els que fa menys de 6 mesos que estan aturats (-7,2%), 322 persones.
- Les evolucions més negatives corresponen a les persones que fa més d'un any que estan a l'atur, que han crescut un 49,3% i els aturats sense ocupació anterior, que són un 30,3% més que ara fa un any.
- Pels estrangers els comportaments més negatius són els mateixos que pel conjunt del Barcelonès Nord, però més accentuats: els aturats de llarga durada creixen el 122,4% i els sense ocupació anterior el 79%.
- Per edats, el grup d'entre 25 i 45 anys registra l'increment més moderat tant pel total de treballadors (5,5%) com pels estrangers (5,1%). En canvi, el conjunt dels joves evolucionen positivament (-

11,2%) mentre que els estrangers pateixen un augment important (14,4%). Pels més grans de 45 anys també hi ha augments més intensos entre els estrangers (27,7%) que pel conjunt de treballadors (12%).

- Pel total de treballadors els col·lectius que pateixen increments interanuals més grans que la mitjana (5,8%) són: dones (6,5%), majors de 45 anys (12%), persones que fa més de 12 mesos que són a l'atur (49,3%) i aturats procedents de l'agricultura (6%), serveis (6,6%) i sense ocupació anterior (30,3%).
- Pels estrangers els grups amb augments de l'atur registrat per sobre de la mitjana (9,9%) són: dones (21,9%), menors de 25 anys (14,4%), majors de 45 anys (27,7%), persones que fa més de 12 mesos que són a l'atur (122,4%) i aturats procedents de l'agricultura (22,4%), els serveis (11,1%) i sense ocupació anterior (79%).

EVOLUCIÓ MENSUAL DE L'ATUR REGISTRAT

- La comarca (-0,1%) és l'únic àmbit amb davallada d'aturats, gràcies al bon comportament de Barcelona ciutat (-0,7%).
- Els treballadors estrangers evolucionen més malament que el conjunt de treballadors. El millor comportament és per l'Estat (0,6%), seguit del Barcelonès Nord (0,9%).
- Pel conjunt de treballadors els col·lectius on l'atur registrat creix més que la mitjana (0,6%) són: homes (1,5%), persones més grans de 45 anys (0,9%), persones que fa menys de 6 i mesos que són a l'atur (2,8%), persones que en fa més de 12 i aturats procedents de la construcció (1,4%) i sense ocupació anterior (3,8%).
- Hi ha decrements per les dones (-0,4%), els que fa entre 6 i 12 mesos que estan a l'atur (-4,6%) i els procedents de l'agricultura (-9,5%).
- Pels estrangers els grups amb creixements per sobre de la mitjana (0,9%) són: homes (1,7%), persones d'entre 25 i 45 anys (1,2%), més grans de 45 (2,2%), persones que fa entre 6 i 12 mesos que estan a l'atur (1,5%), persones que en fa més de 12 (2,6%) i aturats procedents de la indústria (3,5%) i la construcció (2,6%).
- Els descensos són per: dones (-1%), menors de 25 anys (-4,4%), i aturats procedents de l'agricultura (-21,1%) i sense ocupació anterior (-3,2%).
- Cal destacar el bon comportament dels estrangers sense ocupació anterior.

SITUACIÓ DE L'ATUR REGISTRAT A SETEMBRE DE 2010

	Període		Variació anual		Període		Variació mensual	
	Setembre 2009	Setembre 2010	Absoluta	Relativa	Agost 2010	Setembre 2010	Absoluta	Relativa
COMARCA	148.841	157.805	8.964	6,0%	157.921	157.805	-116	-0,1%
Barcelona	96.250	101.972	5.722	5,9%	102.648	101.972	-676	-0,7%
Hospitalet de Llobregat, l'	19.287	20.596	1.309	6,8%	20.253	20.596	343	1,7%
BARCELONÈS NORD	33.304	35.237	1.933	5,8%	35.020	35.237	217	0,6%
Badalona	19.599	20.711	1.112	5,7%	20.549	20.711	162	0,8%
Sant Adrià de Besòs	3.143	3.303	160	5,1%	3.288	3.303	15	0,5%
Santa Coloma de Gramenet	10.562	11.223	661	6,3%	11.183	11.223	40	0,4%
ESPANYA	3.709.447	4.017.763	308.316	8,3%	3.969.661	4.017.763	48.102	1,2%
CATALUNYA	531.352	557.268	25.916	4,9%	555.894	557.268	1.374	0,2%

DETALL DEL BARCELONÈS NORD

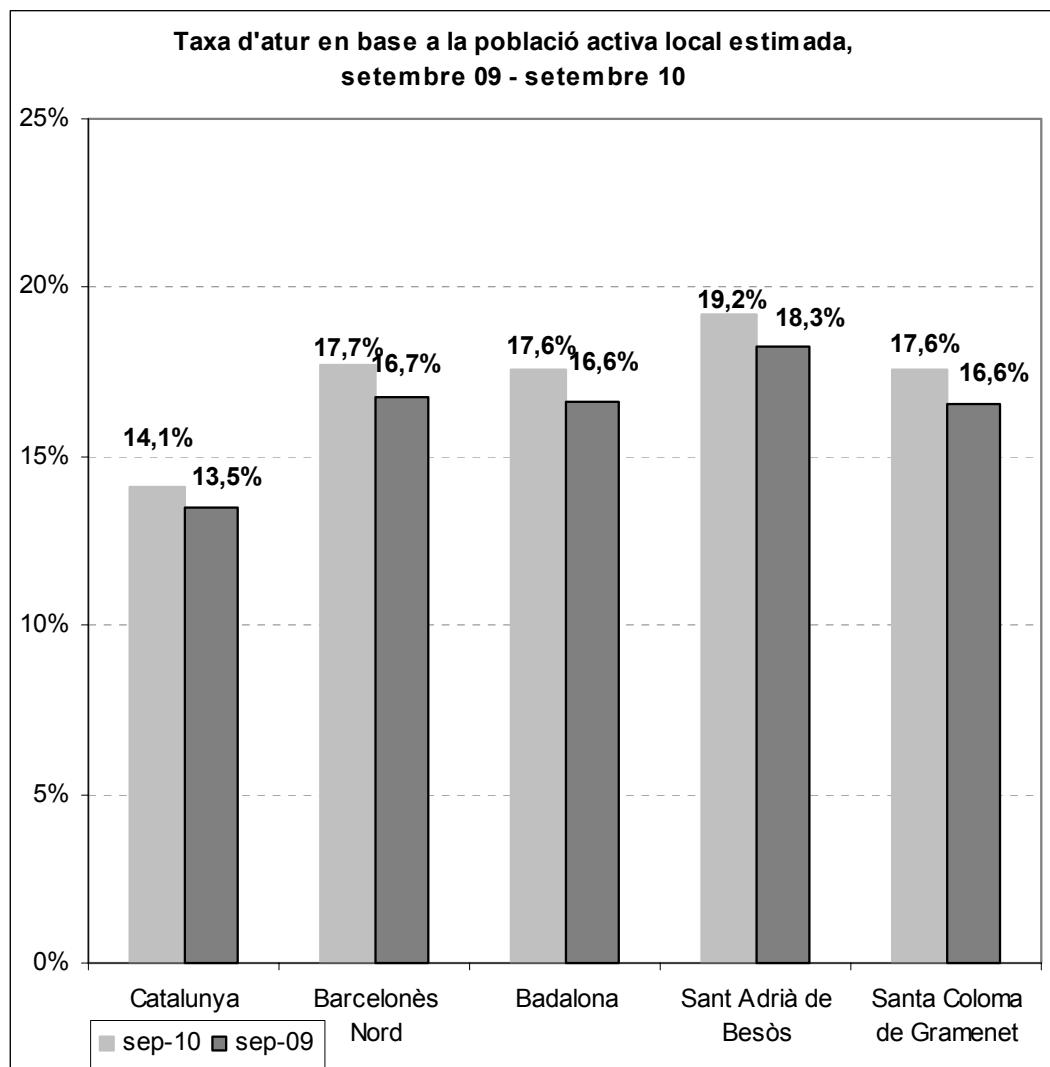
	Període		Variació anual		Període		Variació mensual	
	Setembre 2009	Setembre 2010	Absoluta	Relativa	Agost 2010	Setembre 2010	Absoluta	Relativa
Total	33.304	35.237	1.933	5,8%	35.020	35.237	217	0,6%
Homes	18.601	19.583	982	5,3%	19.296	19.583	287	1,5%
Dones	14.703	15.654	951	6,5%	15.724	15.654	-70	-0,4%
<25	3.839	3.410	-429	-11,2%	3.411	3.410	-1	0,0%
>=25 a <45	17.965	18.947	982	5,5%	18.839	18.947	108	0,6%
>=45	11.500	12.880	1.380	12,0%	12.770	12.880	110	0,9%
Fins a 6 mesos	17.202	15.717	-1.485	-8,6%	15.291	15.717	426	2,8%
De 6 a 12 mesos	7.884	7.250	-634	-8,0%	7.601	7.250	-351	-4,6%
Més de 12 mesos	8.218	12.270	4.052	49,3%	12.128	12.270	142	1,2%
Agricultura	117	124	7	6,0%	137	124	-13	-9,5%
Indústria	5.738	5.554	-184	-3,2%	5.544	5.554	10	0,2%
Construcció	7.091	7.365	274	3,9%	7.265	7.365	100	1,4%
Serveis	18.289	19.498	1.209	6,6%	19.476	19.498	22	0,1%
Sense Ocupació Anterior	2.069	2.696	627	30,3%	2.598	2.696	98	3,8%

SITUACIÓ DE L'ATUR REGISTRAT DELS ESTRANGERS A SETEMBRE DE 2010

	Període		Variació anual		Període		Variació mensual	
	Setembre 2009	Setembre 2010	Absoluta	Relativa	Agost 2010	Setembre 2010	Absoluta	Relativa
COMARCA	32.461	36.180	3.719	11,5%	35.525	36.180	655	1,8%
Barcelona	20.141	22.310	2.169	10,8%	22.062	22.310	248	1,1%
Hospitalet de Llobregat, l'	5.403	6.271	868	16,1%	5.934	6.271	337	5,7%
BARCELONÈS NORD	6.917	7.599	682	9,9%	7.529	7.599	70	0,9%
Badalona	3.827	4.221	394	10,3%	4.131	4.221	90	2,2%
Sant Adrià de Besòs	351	338	-13	-3,7%	355	338	-17	-4,8%
Santa Coloma de Gramenet	2.739	3.040	301	11,0%	3.043	3.040	-3	-0,1%
ESPANYA	501.318	573.210	71.892	14,3%	569.615	573.210	3.595	0,6%
CATALUNYA	108.473	123.400	14.927	13,8%	119.993	123.400	3.407	2,8%

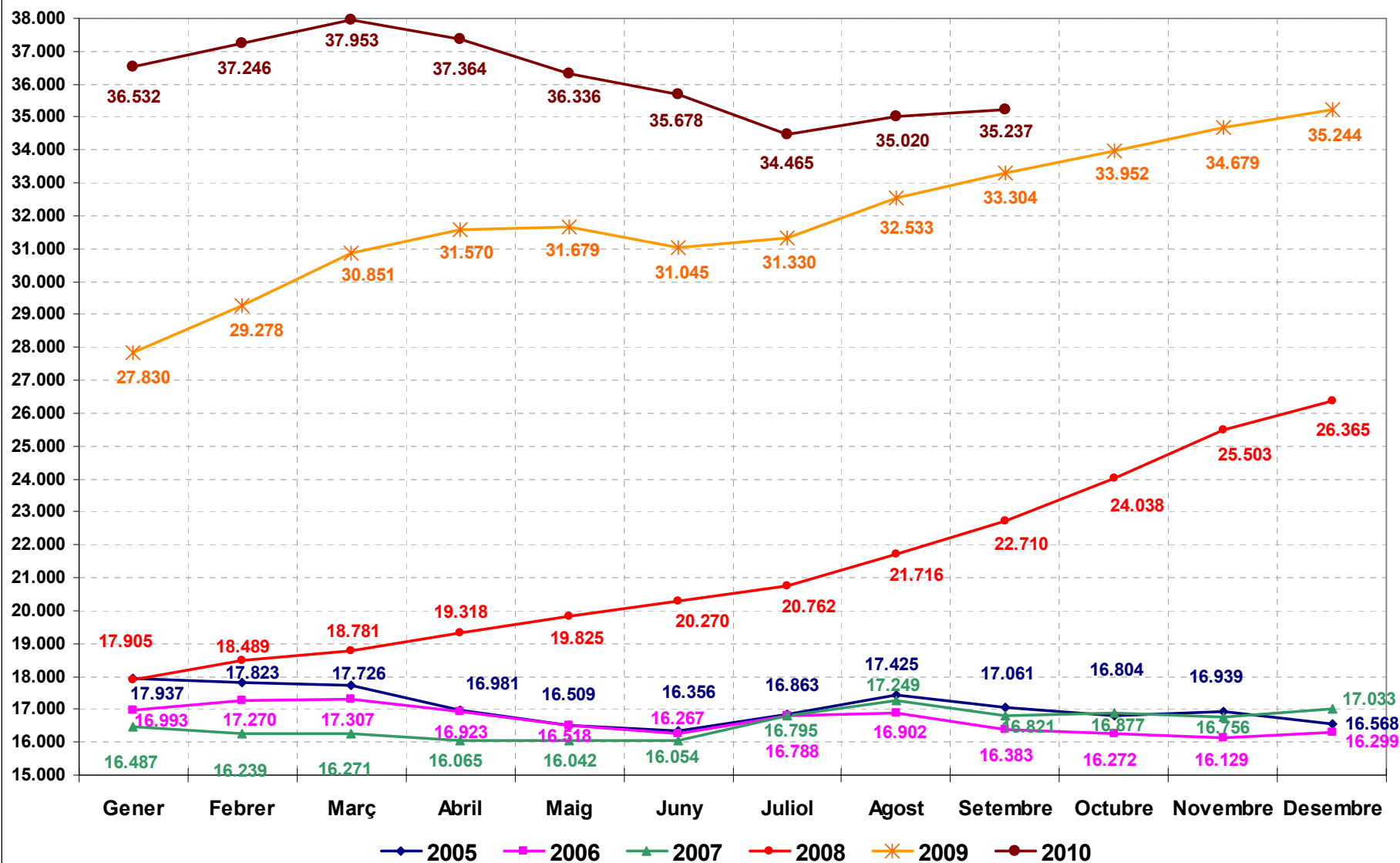
DETALL DEL BARCELONÈS NORD

	Període		Variació anual		Període		Variació mensual	
	Setembre 2009	Setembre 2010	Absoluta	Relativa	Agost 2010	Setembre 2010	Absoluta	Relativa
Total	6.917	7.599	682	9,9%	7.529	7.599	70	0,9%
Homes	5.246	5.562	316	6,0%	5.471	5.562	91	1,7%
Dones	1.671	2.037	366	21,9%	2.058	2.037	-21	-1,0%
<25	535	612	77	14,4%	640	612	-28	-4,4%
>=25 a <45	5.140	5.401	261	5,1%	5.337	5.401	64	1,2%
>=45	1.242	1.586	344	27,7%	1.552	1.586	34	2,2%
Fins a 6 mesos	4.470	4.148	-322	-7,2%	4.147	4.148	1	0,0%
De 6 a 12 mesos	1.727	1.850	123	7,1%	1.822	1.850	28	1,5%
Més de 12 mesos	720	1.601	881	122,4%	1.560	1.601	41	2,6%
Agricultura	58	71	13	22,4%	90	71	-19	-21,1%
Indústria	546	556	10	1,8%	537	556	19	3,5%
Construcció	2.861	2.880	19	0,7%	2.806	2.880	74	2,6%
Serveis	3.075	3.417	342	11,1%	3.399	3.417	18	0,5%
Sense Ocupació Anterior	377	675	298	79,0%	697	675	-22	-3,2%

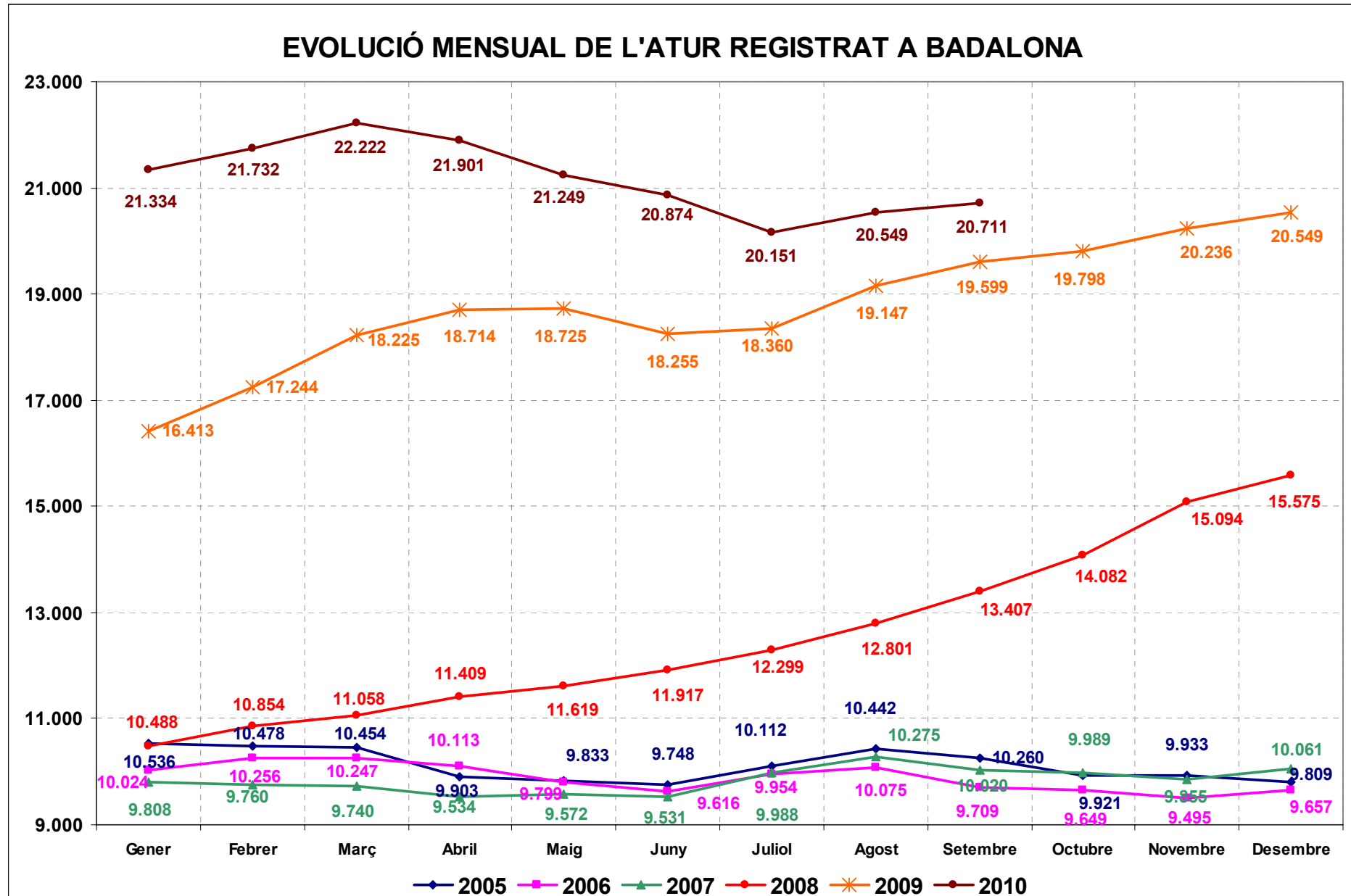


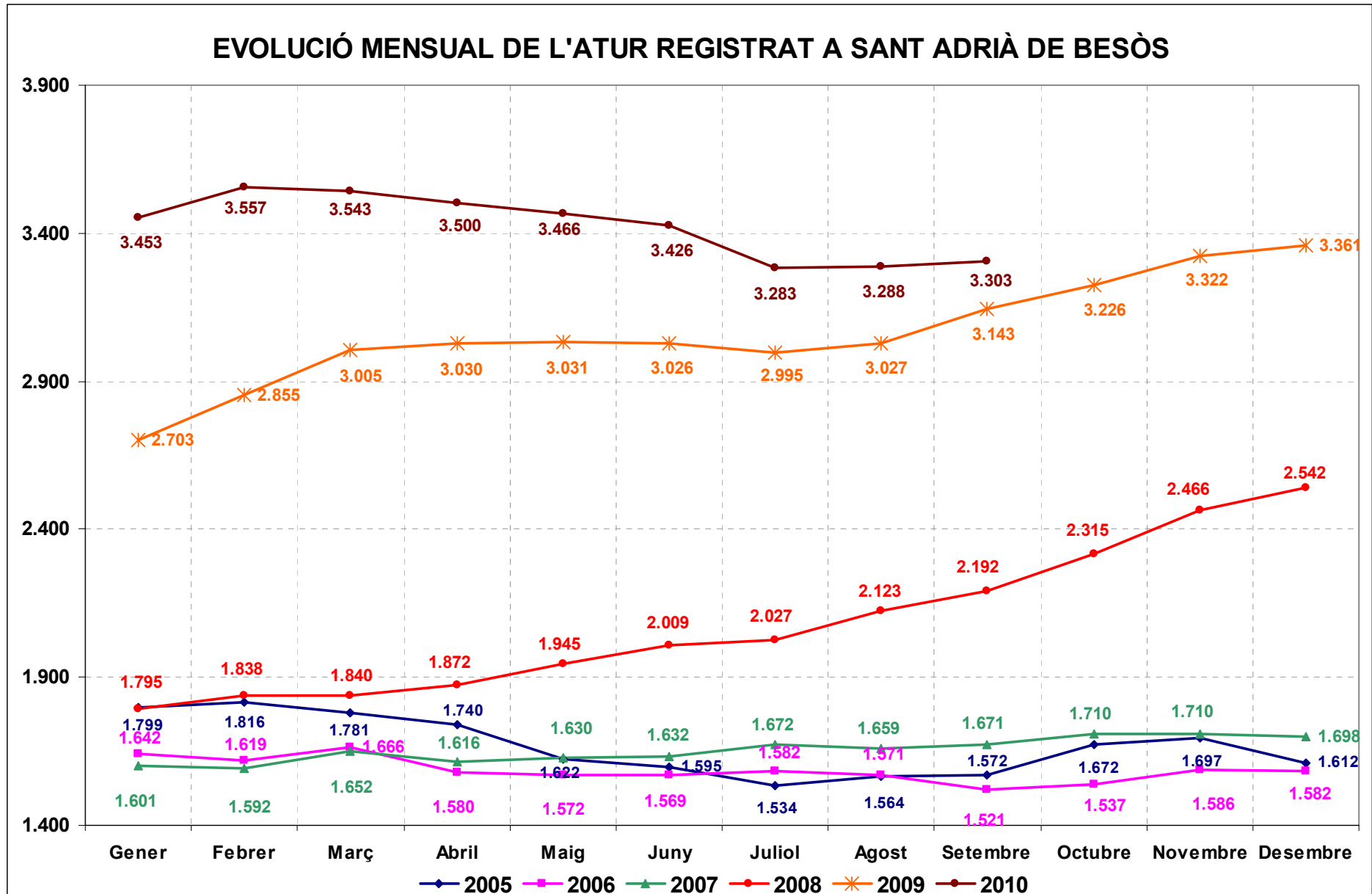
Nota: Taxa d'atur calculada en base a la població activa local estimada a partir de les taxes d'activitat provincials de l'EPA i el padró municipal de 2009, segons metodologia de la Xarxa d'Observatoris de Desenvolupament Local de la província de Barcelona. A la web de l'Observatori del Barcelonès Nord podeu consultar la nota metodològica completa: <http://www.barcelones.cat/pacte/documents/observatori.asp>

EVOLUCIÓ MENSUAL DE L'ATUR REGISTRAT AL BARCELONÈS NORD

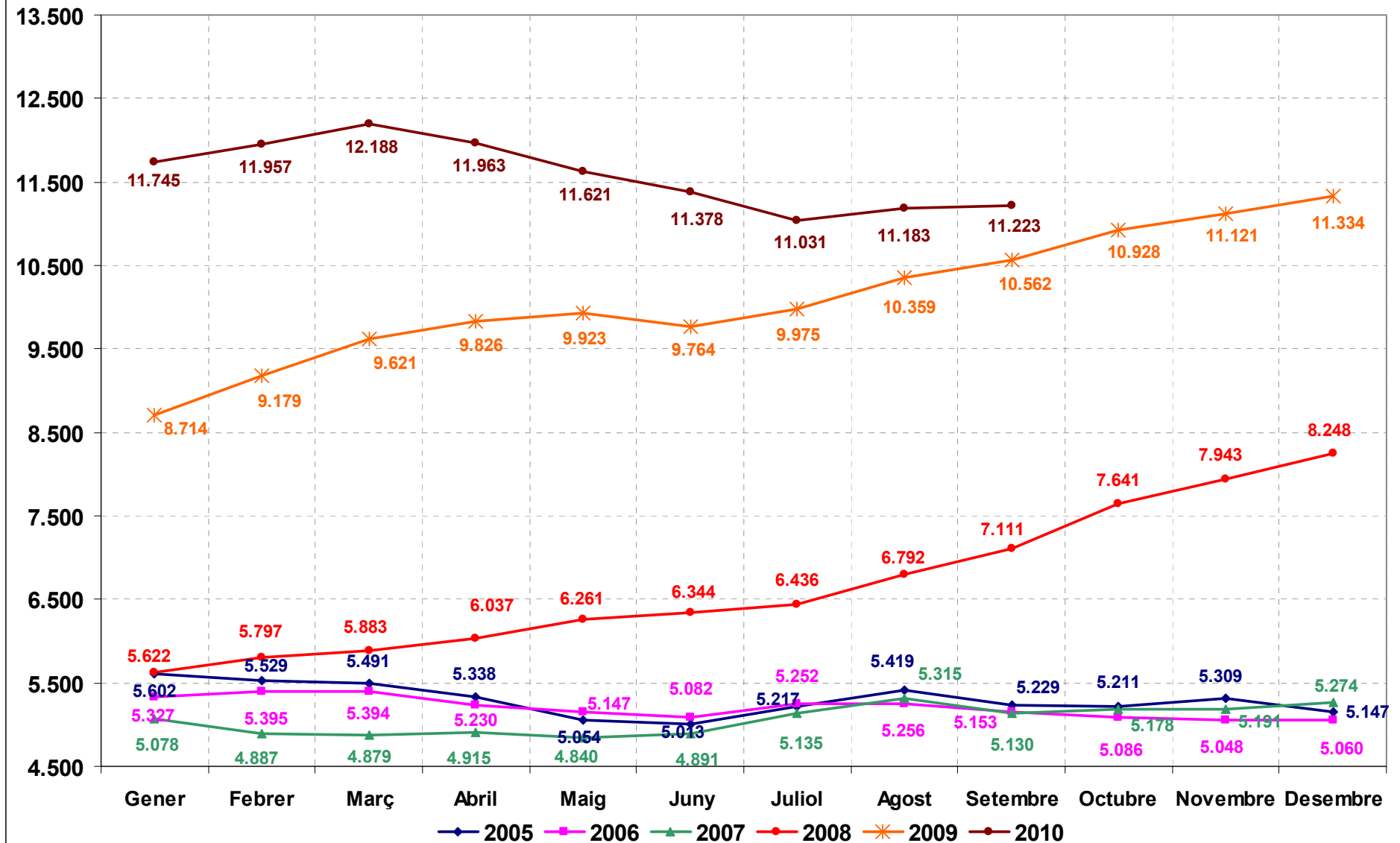


Font: elaboració pròpia a partir de dades de l'Observatori del Treball, Departament de Treball.

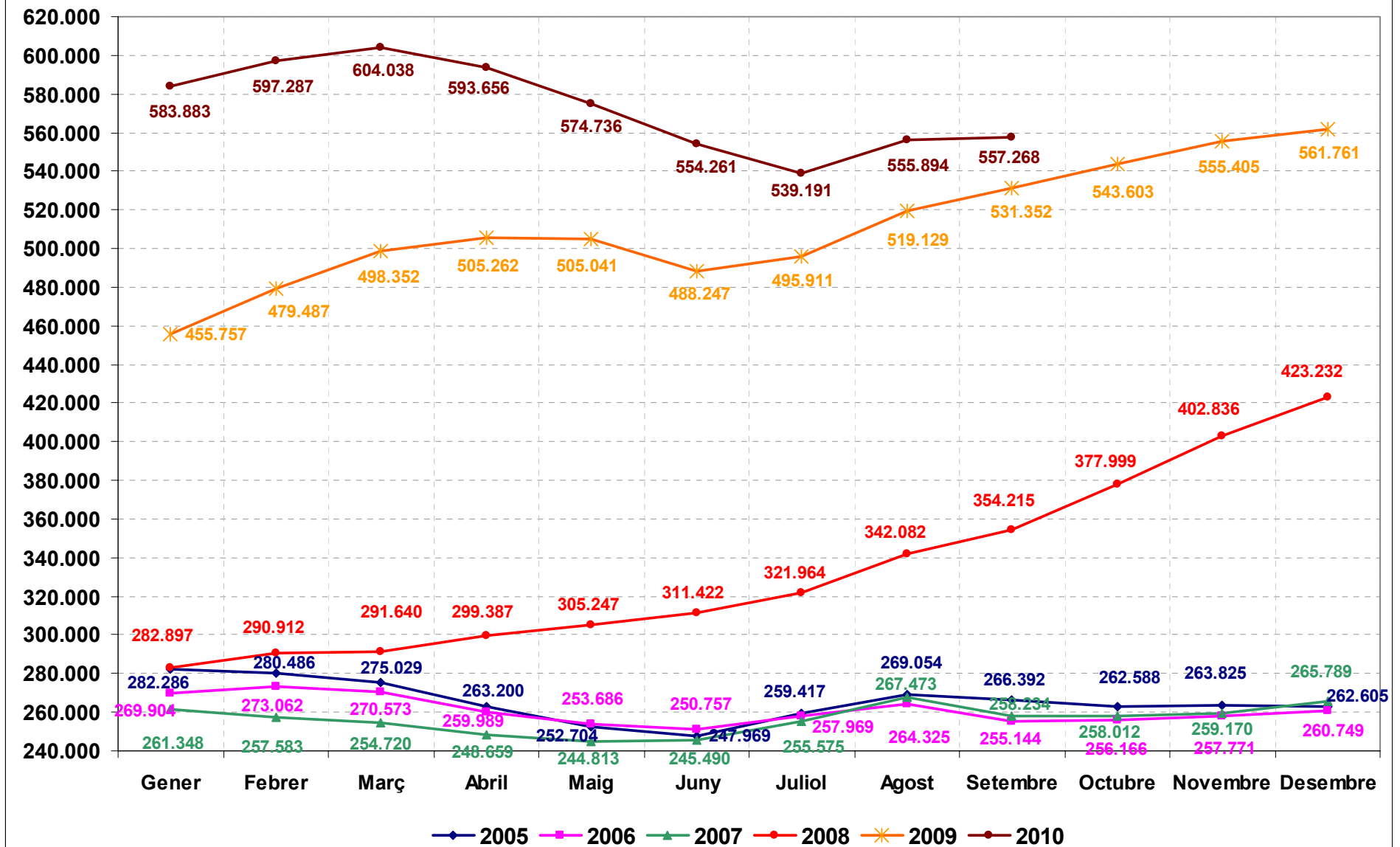




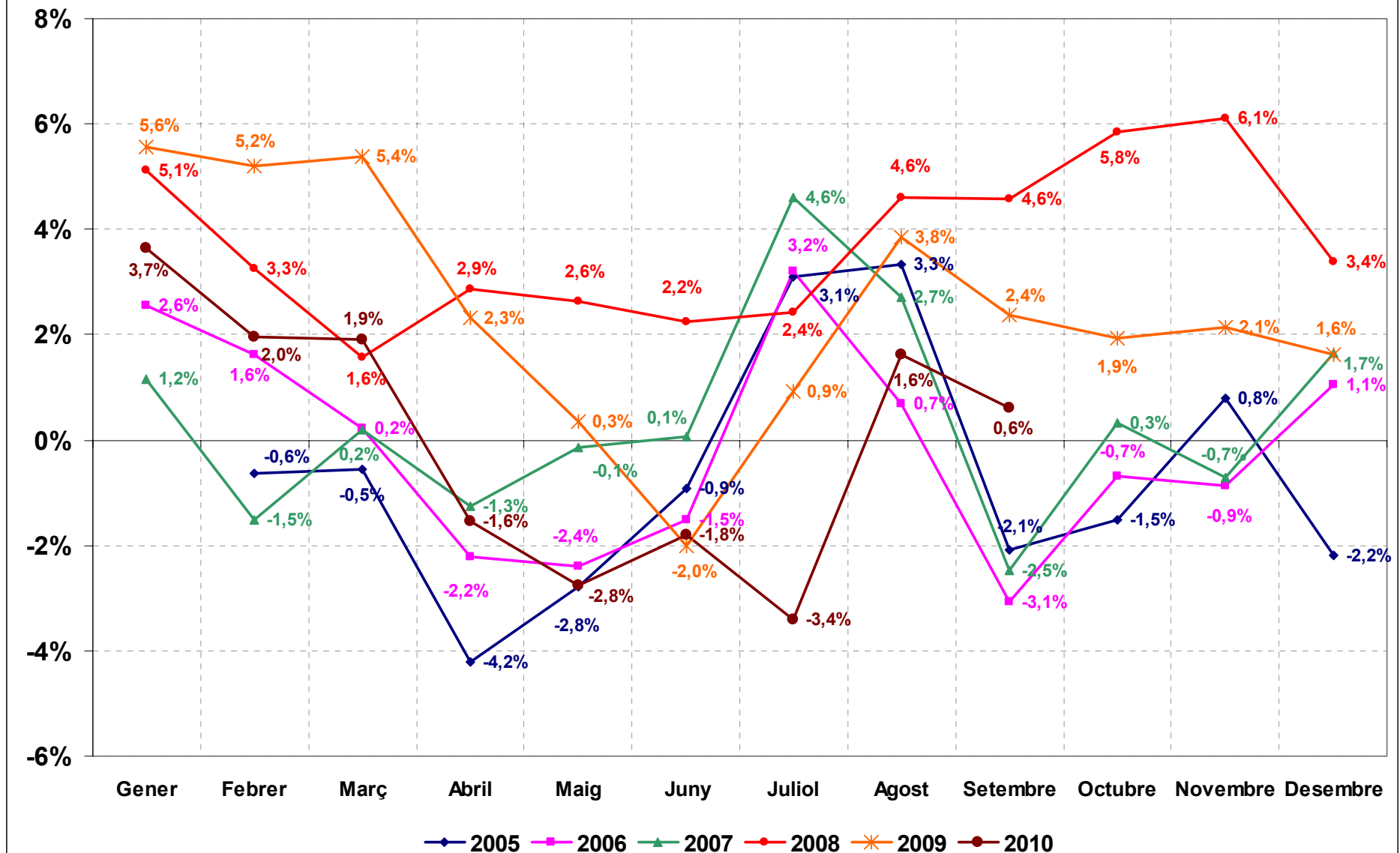
EVOLUCIÓ MENSUAL DE L'ATUR REGISTRAT A SANTA COLOMA DE GRAMENET



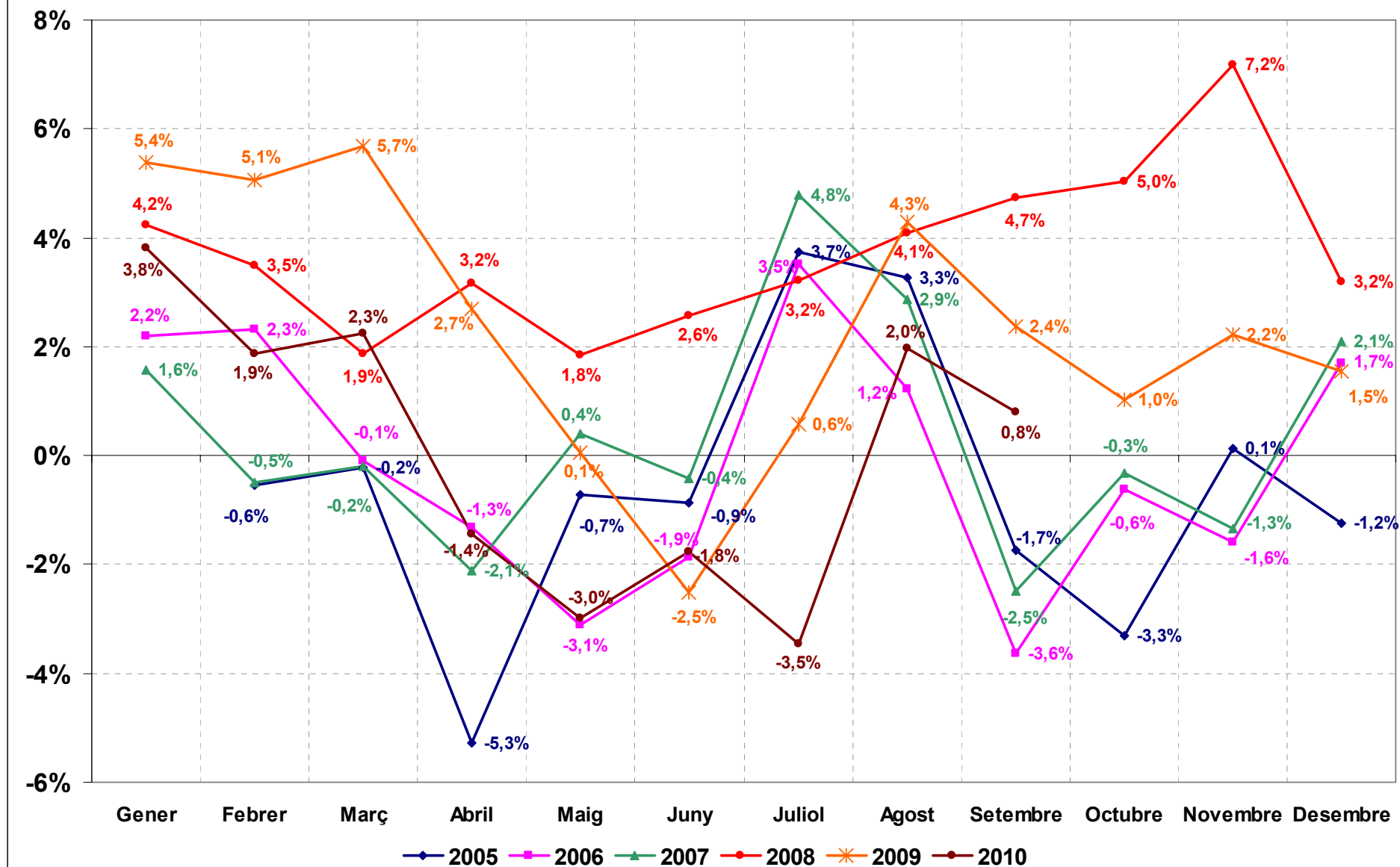
EVOLUCIÓ MENSUAL DE L'ATUR REGISTRAT A CATALUNYA



TAXA DE VARIACIÓ DE L'ATUR REGISTRAT AL BARCELONÈS NORD

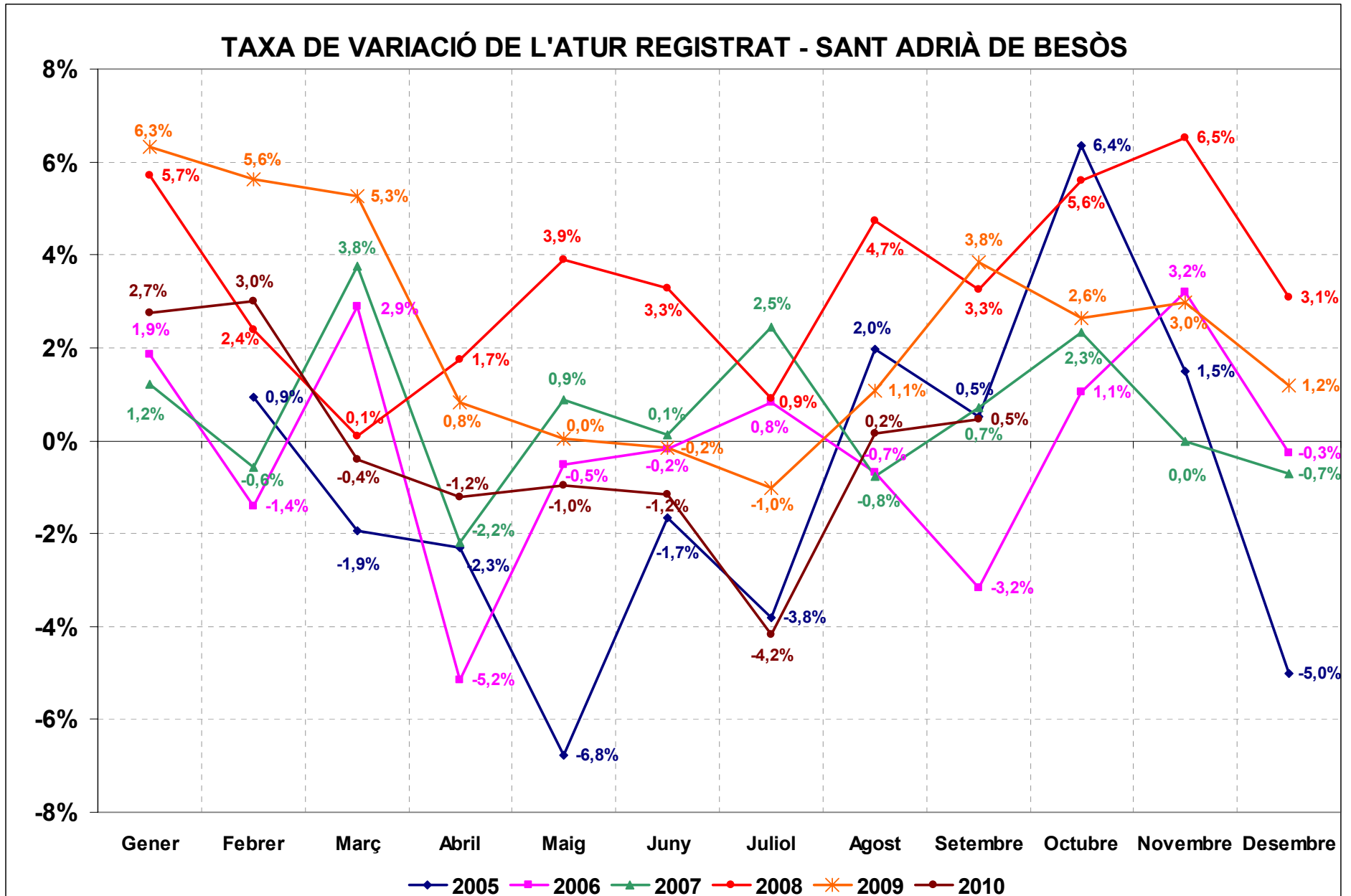


TAXA DE VARIACIÓ DE L'ATUR REGISTRAT - BADALONA



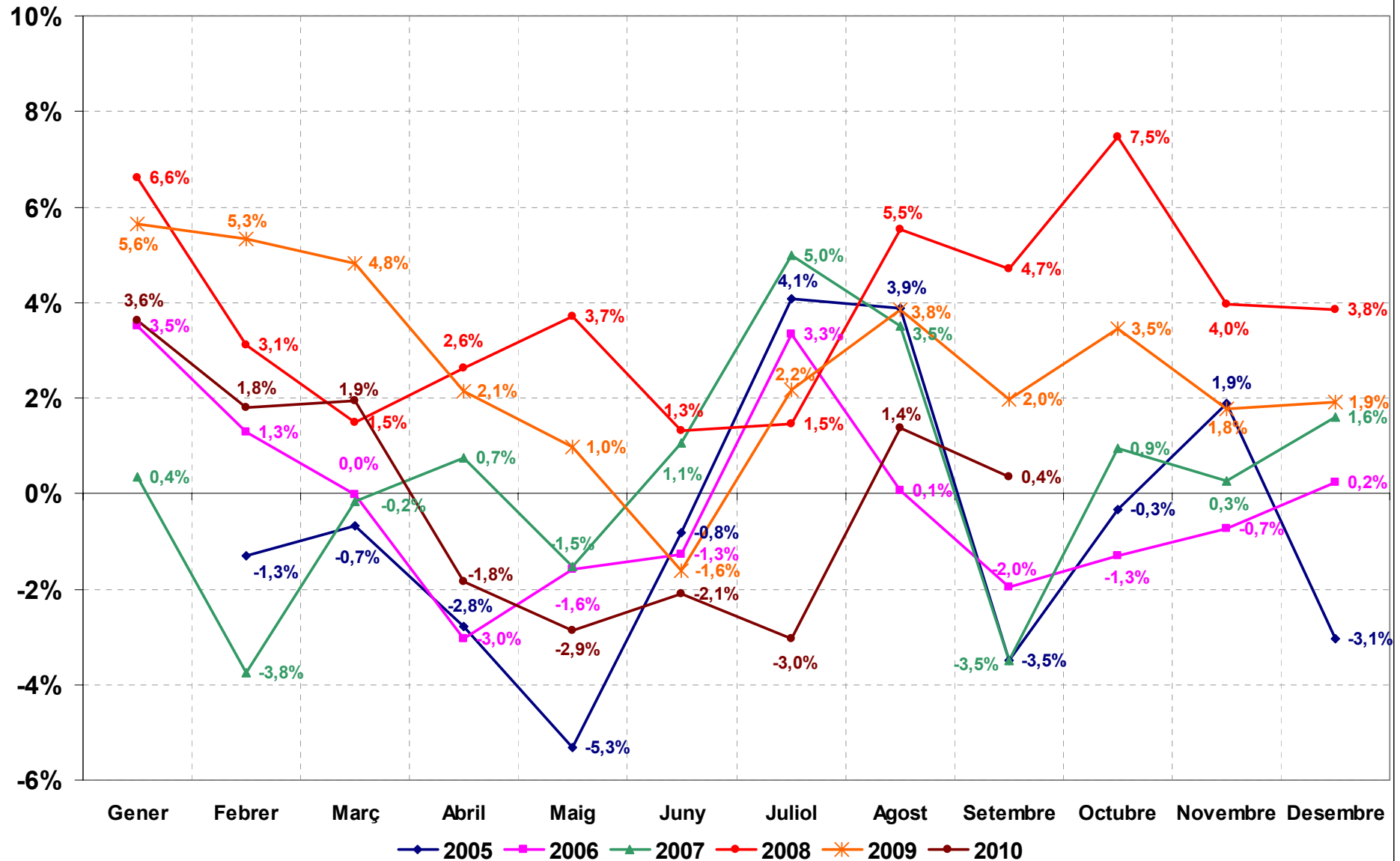
Font: elaboració pròpia a partir de dades de l'Observatori del Treball, Departament de Treball.

TAXA DE VARIACIÓ DE L'ATUR REGISTRAT - SANT ADRIÀ DE BESÒS



Font: elaboració pròpia a partir de dades de l'Observatori del Treball, Departament de Treball.

TAXA DE VARIACIÓ DE L'ATUR REGISTRAT - SANTA COLOMA GRAMENET



TAXA DE VARIACIÓ DE L'ATUR REGISTRAT A CATALUNYA

