

**EVOLUCIÓ MENSUAL DE L'ATUR REGISTRAT**

**AL BARCELONÈS**

**OCTUBRE 2010**



## PRINCIPALS COMENTARIS – OCTUBRE DE 2010

L'atur registrat creix a tots els àmbits, però amb més moderació a la comarca i al Barcelonès Nord. (Gràfiques pàgines 7 – 11).

Com ja passava el mes passat, aquests increments queden per sota dels registrats els anys 2008 i 2009, quan la crisi econòmica era més intensa, però estan per sobre dels comptabilitzats els anys previs a la crisi, tant per Catalunya com pel conjunt del Barcelonès Nord. (Gràfiques pàg 12 – 16).

Aquest augment de l'atur registrat es reflecteix a la taxa d'atur (TARE) del Barcelonès Nord, que ha augmentat vuit dècimes percentuals respecte d'ara fa un any, passant del 17,1% al 17,9% (Gràfica pàgina 6).

Els treballadors estrangers evolucionen més negativament que el total de treballadors. Tal i com passa amb el conjunt de treballadors, és més favorable l'evolució al Barcelonès Nord i al conjunt de la comarca que a Catalunya i l'Estat. (Taula pàgina 5).

### EVOLUCIÓ INTERANUAL DE L'ATUR REGISTRAT

- Com que l'augment de l'atur d'aquest mes és sensiblement inferior al d'ara fa un any, la taxa de variació interanual s'ha seguit moderant tant pel total de treballadors com pel grup dels estrangers.
- Badalona és el municipi del Barcelonès Nord amb un augment més moderat (4,9%). A Santa Coloma de Gramenet és del 5,0% i a Sant Adrià de Besòs del 5,1%.
- Al Barcelonès Nord hi ha col·lectius amb menys aturats ara que l'any passat: els menors de 25 anys (-10,4%), els que fa menys de 6 mesos que són a l'atur (-7,4%), els que en fa entre 6 i 12 (-10,3%) i els treballadors procedents de la indústria (-3,1%). Cal destacar que és el tercer més consecutiu que es manté el bon comportament d'aquests col·lectius.
- Pels estrangers hi ha hagut descens interanual entre els que fa menys de 6 mesos que estan aturats (-5,9%) i els de la construcció (-1,0%).
- Les evolucions més negatives corresponen a les persones que fa més d'un any que estan a l'atur, que han crescut un 43,1% i els aturats sense ocupació anterior, que són un 17,2% més que ara fa un any.
- Pels estrangers els comportaments més negatius són els mateixos que pel conjunt del Barcelonès Nord, però més accentuats: els aturats de llarga durada creixen el 94,3% i els sense ocupació anterior el 65,5%.
- Per edats, el grup d'entre 25 i 45 anys registra l'increment més moderat tant pel total de treballadors (4,4%) com pels estrangers (4,5%). En canvi, el conjunt dels joves evolucionen positivament (-

10,4%) mentre que els estrangers pateixen un augment important (17,1%). Pels més grans de 45 anys també hi ha augments més intensos entre els estrangers (22,7%) que pel conjunt de treballadors (10,7%).

- Pel total de treballadors els col·lectius que pateixen increments interanuals més grans que la mitjana (4,9%) són: dones (6,6%), majors de 45 anys (10,7%), persones que fa més de 12 mesos que són a l'atur (43,1%) i aturats procedents de l'agricultura (24,2%), serveis (7,1%) i sense ocupació anterior (17,2%).
- Pels estrangers els grups amb augments de l'atur registrat per sobre de la mitjana (8,8%) són: dones (21,9%), menors de 25 anys (17,1%), majors de 45 anys (22,7%), persones que fa més de 12 mesos que són a l'atur (94,3%) i aturats procedents de l'agricultura (36,8%), els serveis (10,5%) i sense ocupació anterior (65,5%).

### EVOLUCIÓ MENSUAL DE L'ATUR REGISTRAT

- La comarca (-0,9%) i el Barcelonès Nord (1,1%) són els àmbits amb millor evolució. Destaca Badalona, amb un increment de només el 0,2%. A Santa coloma és del 2,2% i a Sant Adrià del 2,7%.
- Els treballadors estrangers evolucionen més malament que el conjunt de treballadors. L'excepció és Sant Adrià de Besòs, amb una davallada mensual (-1,2%) i interanual (-7%). A Badalona l'increment és suau (0,4%) i a Santa coloma de Gramenet és on creix més (5,3%).
- Pel conjunt de treballadors els col·lectius on l'atur registrat creix més que la mitjana (1,1%) són: dones (1,4%), menors de 25 anys (1,4%), persones que fa menys de 6 mesos que són a l'atur (3,4%), persones que en fa més de 12 (2,1%) i aturats procedents de l'agricultura (24,2%), i els serveis (2,1%).
- Hi ha decrements pels que fa entre 6 i 12 mesos que són a l'atur (-5,7%) i els sense ocupació anterior (-4,8%).
- Pels estrangers els grups amb creixements per sobre de la mitjana (2,3%) són: dones (6,4%), persones d'entre 25 i 45 anys (2,5%), més grans de 45 (2,4%), persones que fa menys de 6 mesos que són a l'atur (5,4%), persones que en fa més de 12 (7,3%) i aturats procedents de la indústria (2,3%), els serveis (4,1%) i sense ocupació anterior (3,7%).
- Els descensos són per aturats d'entre 6 i 12 mesos de durada (-8,9%) i procedents de la construcció (0,9%)

**SITUACIÓ DE L'ATUR REGISTRAT A OCTUBRE DE 2010**

	Període		Variació anual		Període		Variació mensual	
	Octubre 2009	Octubre 2010	Absoluta	Relativa	Setembre 2010	Octubre 2010	Absoluta	Relativa
<b>COMARCA</b>	<b>151.578</b>	<b>159.243</b>	<b>7.665</b>	<b>5,1%</b>	<b>157.805</b>	<b>159.243</b>	<b>1.438</b>	<b>0,9%</b>
Barcelona	97.722	102.704	4.982	5,1%	101.972	102.704	732	0,7%
Hospitalet de Llobregat, l'	19.904	20.913	1.009	5,1%	20.596	20.913	317	1,5%
<b>BARCELONÈS NORD</b>	<b>33.952</b>	<b>35.626</b>	<b>1.674</b>	<b>4,9%</b>	<b>35.237</b>	<b>35.626</b>	<b>389</b>	<b>1,1%</b>
Badalona	19.798	20.760	962	4,9%	20.711	20.760	49	0,2%
Sant Adrià de Besòs	3.226	3.391	165	5,1%	3.303	3.391	88	2,7%
Santa Coloma de Gramenet	10.928	11.475	547	5,0%	11.223	11.475	252	2,2%
ESPANYA	3.808.353	4.085.976	277.623	7,3%	4.017.763	4.085.976	68.213	1,7%
CATALUNYA	543.603	566.496	22.893	4,2%	557.268	566.496	9.228	1,7%

**DETALL DEL BARCELONÈS NORD**

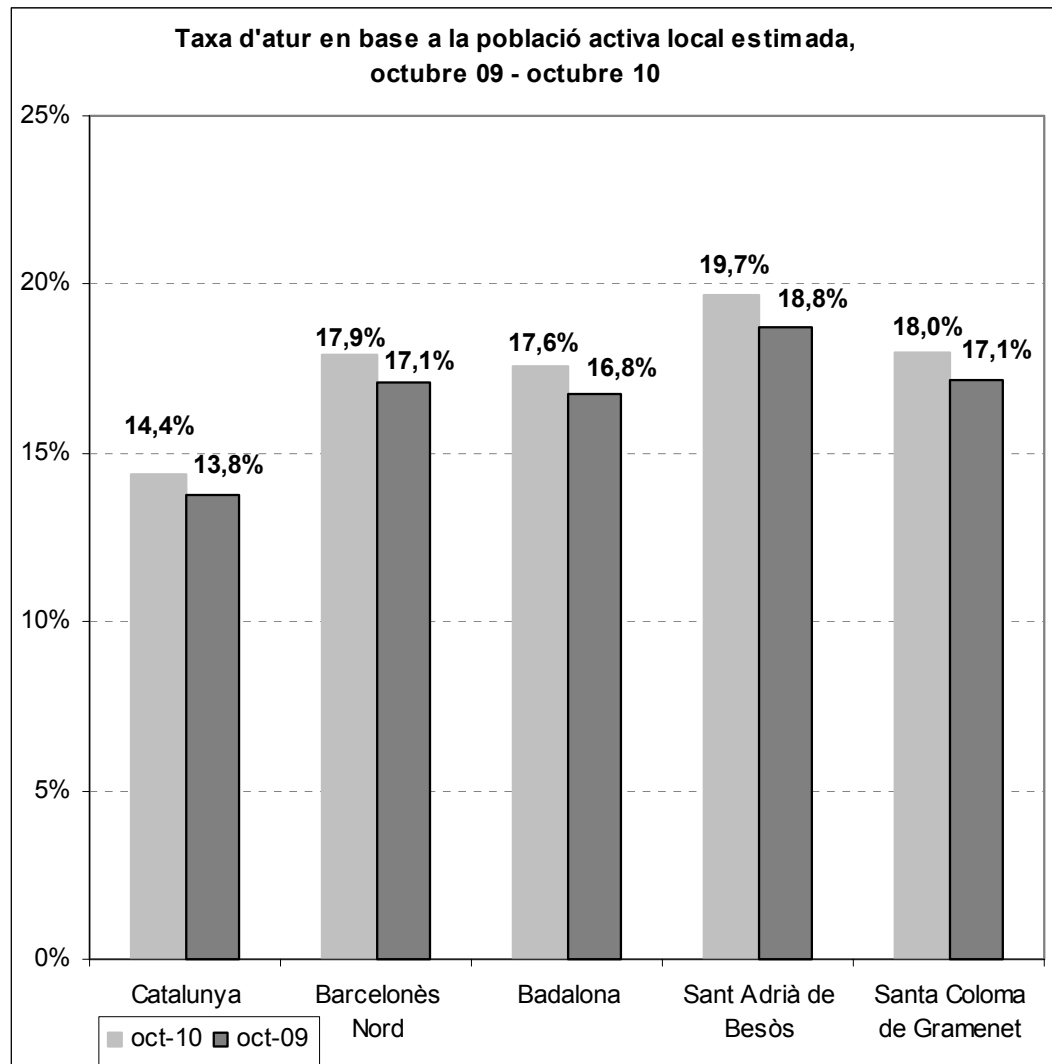
	Període		Variació anual		Període		Variació mensual	
	Octubre 2009	Octubre 2010	Absoluta	Relativa	Setembre 2010	Octubre 2010	Absoluta	Relativa
<b>Total</b>	<b>33.952</b>	<b>35.626</b>	<b>1.674</b>	<b>4,9%</b>	<b>35.237</b>	<b>35.626</b>	<b>389</b>	<b>1,1%</b>
Homes	19.055	19.749	694	3,6%	19.583	19.749	166	0,8%
Dones	14.897	15.877	980	6,6%	15.654	15.877	223	1,4%
<25	3.858	3.458	-400	-10,4%	3.410	3.458	48	1,4%
>=25 a <45	18.336	19.149	813	4,4%	18.947	19.149	202	1,1%
>=45	11.758	13.019	1.261	10,7%	12.880	13.019	139	1,1%
Fins a 6 mesos	17.565	16.257	-1.308	-7,4%	15.717	16.257	540	3,4%
De 6 a 12 mesos	7.629	6.840	-789	-10,3%	7.250	6.840	-410	-5,7%
Més de 12 mesos	8.758	12.529	3.771	43,1%	12.270	12.529	259	2,1%
Agricultura	124	154	30	24,2%	124	154	30	24,2%
Indústria	5.779	5.602	-177	-3,1%	5.554	5.602	48	0,9%
Construcció	7.267	7.390	123	1,7%	7.365	7.390	25	0,3%
Serveis	18.593	19.914	1.321	7,1%	19.498	19.914	416	2,1%
Sense Ocupació Anterior	2.189	2.566	377	17,2%	2.696	2.566	-130	-4,8%

**SITUACIÓ DE L'ATUR REGISTRAT DELS ESTRANGERS A OCTUBRE DE 2010**

	Període		Variació anual		Període		Variació mensual	
	Octubre 2009	Octubre 2010	Absoluta	Relativa	Setembre 2010	Octubre 2010	Absoluta	Relativa
<b>COMARCA</b>	<b>33.899</b>	<b>37.051</b>	<b>3.152</b>	<b>9,3%</b>	<b>36.180</b>	<b>37.051</b>	<b>871</b>	<b>2,4%</b>
Barcelona	21.006	22.730	1.724	8,2%	22.310	22.730	420	1,9%
Hospitalet de Llobregat, l'	5.745	6.547	802	14,0%	6.271	6.547	276	4,4%
<b>BARCELONÈS NORD</b>	<b>7.148</b>	<b>7.774</b>	<b>626</b>	<b>8,8%</b>	<b>7.599</b>	<b>7.774</b>	<b>175</b>	<b>2,3%</b>
Badalona	3.927	4.239	312	7,9%	4.221	4.239	18	0,4%
Sant Adrià de Besòs	359	334	-25	-7,0%	338	334	-4	-1,2%
Santa Coloma de Gramenet	2.862	3.201	339	11,8%	3.040	3.201	161	5,3%
ESpanya	529.227	593.066	63.839	12,1%	573.210	593.066	19.856	3,5%
CATALUNYA	115.605	129.405	13.800	11,9%	123.400	129.405	6.005	4,9%

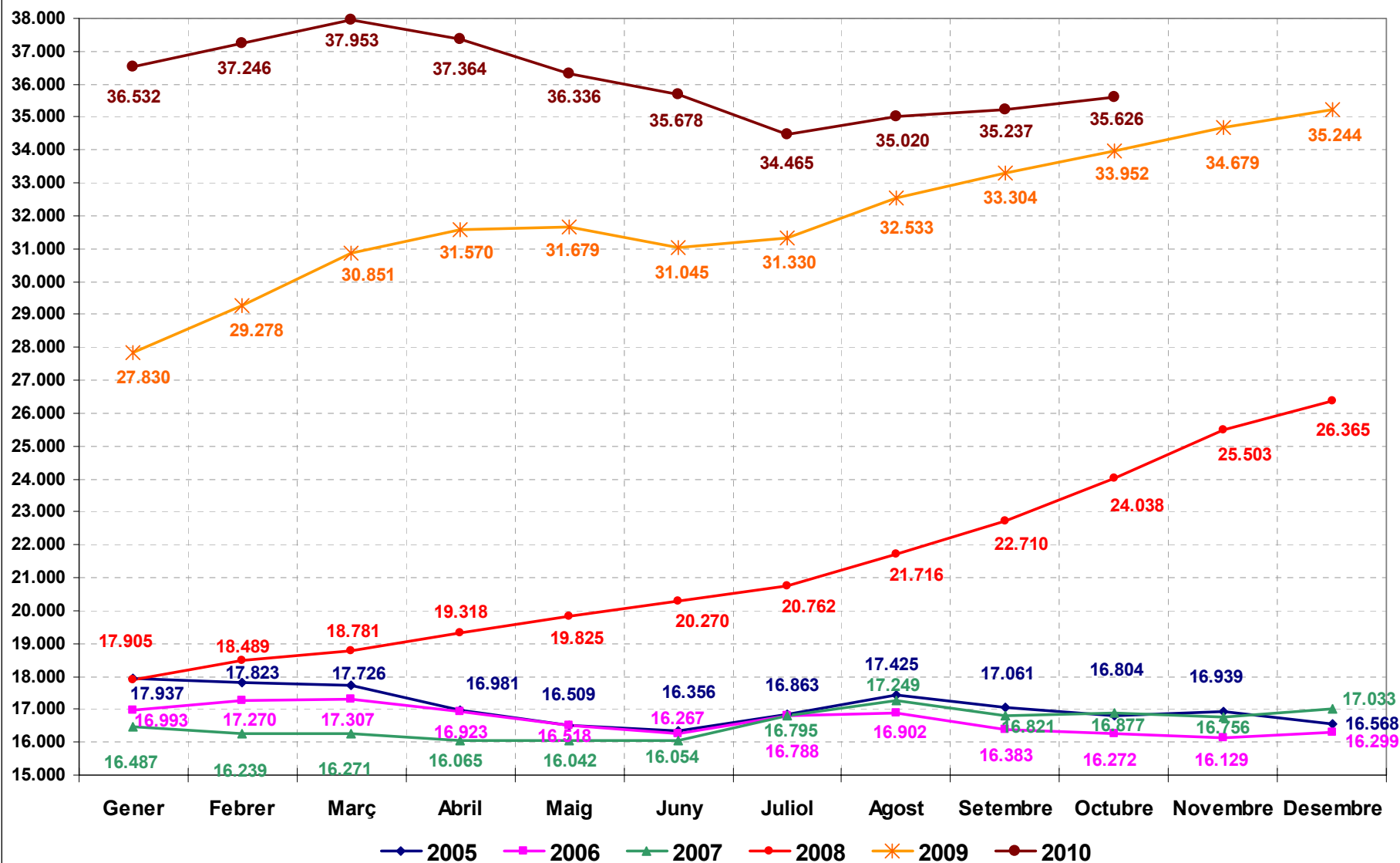
**DETALL DEL BARCELONÈS NORD**

	Període		Variació anual		Període		Variació mensual	
	Octubre 2009	Octubre 2010	Absoluta	Relativa	Setembre 2010	Octubre 2010	Absoluta	Relativa
<b>Total</b>	<b>7.148</b>	<b>7.774</b>	<b>626</b>	<b>8,8%</b>	<b>7.599</b>	<b>7.774</b>	<b>175</b>	<b>2,3%</b>
Homes	5.369	5.606	237	4,4%	5.562	5.606	44	0,8%
Dones	1.779	2.168	389	21,9%	2.037	2.168	131	6,4%
<25	526	616	90	17,1%	612	616	4	0,7%
>=25 a <45	5.298	5.534	236	4,5%	5.401	5.534	133	2,5%
>=45	1.324	1.624	300	22,7%	1.586	1.624	38	2,4%
Fins a 6 mesos	4.643	4.371	-272	-5,9%	4.148	4.371	223	5,4%
De 6 a 12 mesos	1.621	1.685	64	3,9%	1.850	1.685	-165	-8,9%
Més de 12 mesos	884	1.718	834	94,3%	1.601	1.718	117	7,3%
Agricultura	68	93	25	36,8%	71	93	22	31,0%
Indústria	552	569	17	3,1%	556	569	13	2,3%
Construcció	2.885	2.855	-30	-1,0%	2.880	2.855	-25	-0,9%
Serveis	3.220	3.557	337	10,5%	3.417	3.557	140	4,1%
Sense Ocupació Anterior	423	700	277	65,5%	675	700	25	3,7%



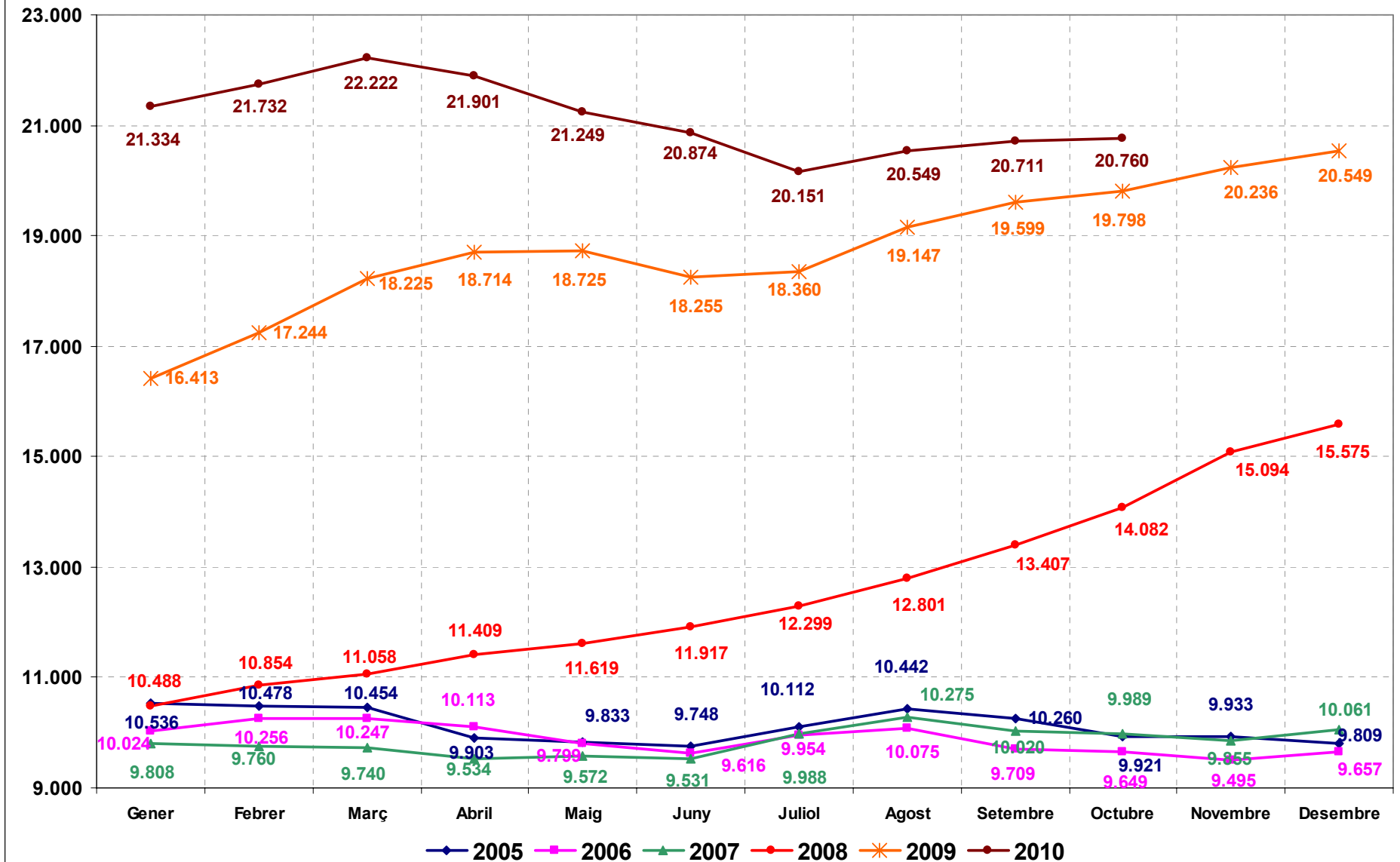
Nota: Taxa d'atur calculada en base a la població activa local estimada a partir de les taxes d'activitat provincials de l'EPA i el padró municipal de 2009, segons metodologia de la Xarxa d'Observatoris de Desenvolupament Local de la província de Barcelona. A la web de l'Observatori del Barcelonès Nord podeu consultar la nota metodològica completa: <http://www.barcelones.cat/pacte/documents/observatori.asp>

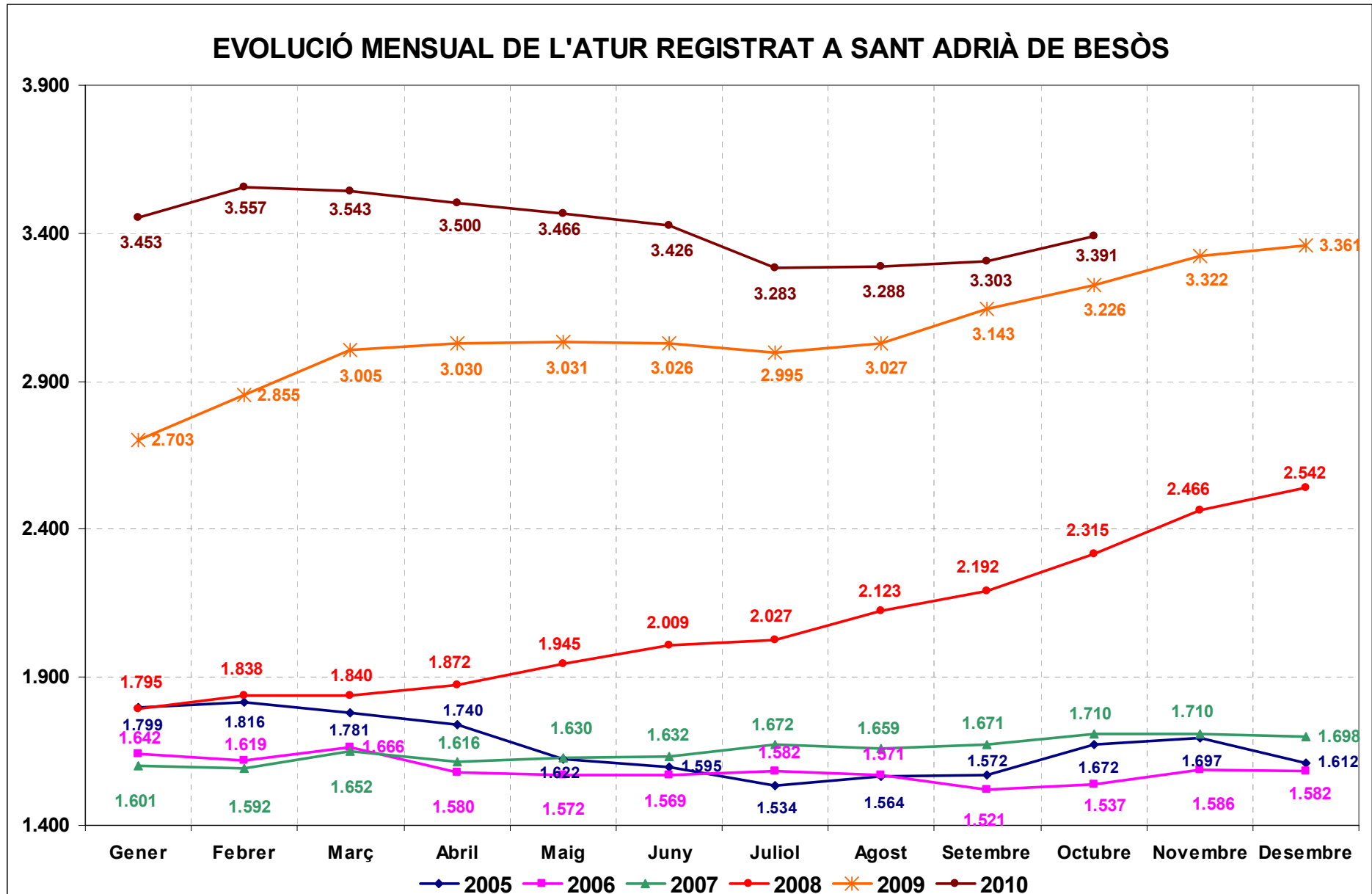
### EVOLUCIÓ MENSUAL DE L'ATUR REGISTRAT AL BARCELONÈS NORD



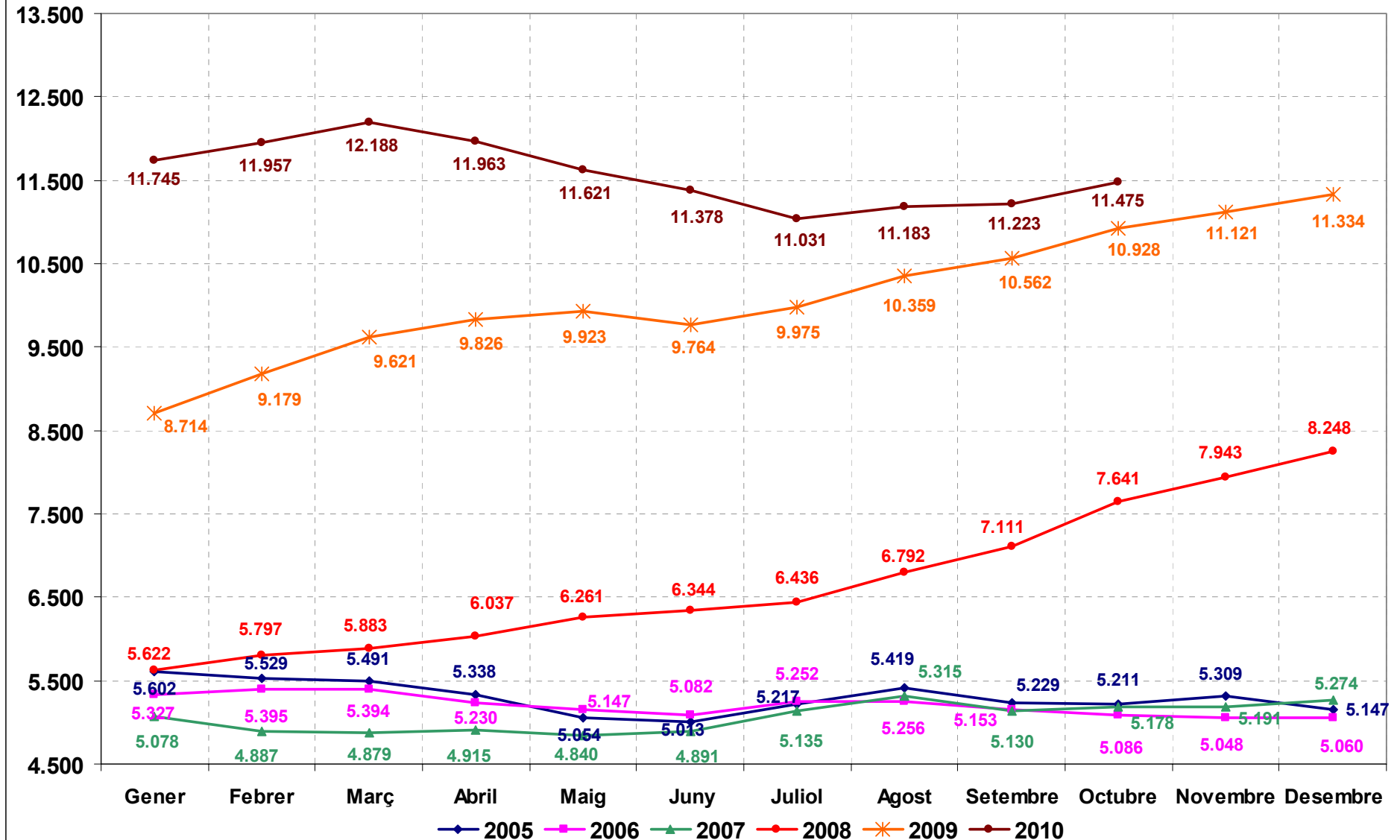
Font: elaboració pròpia a partir de dades de l'Observatori del Treball, Departament de Treball.

## EVOLUCIÓ MENSUAL DE L'ATUR REGISTRAT A BADALONA

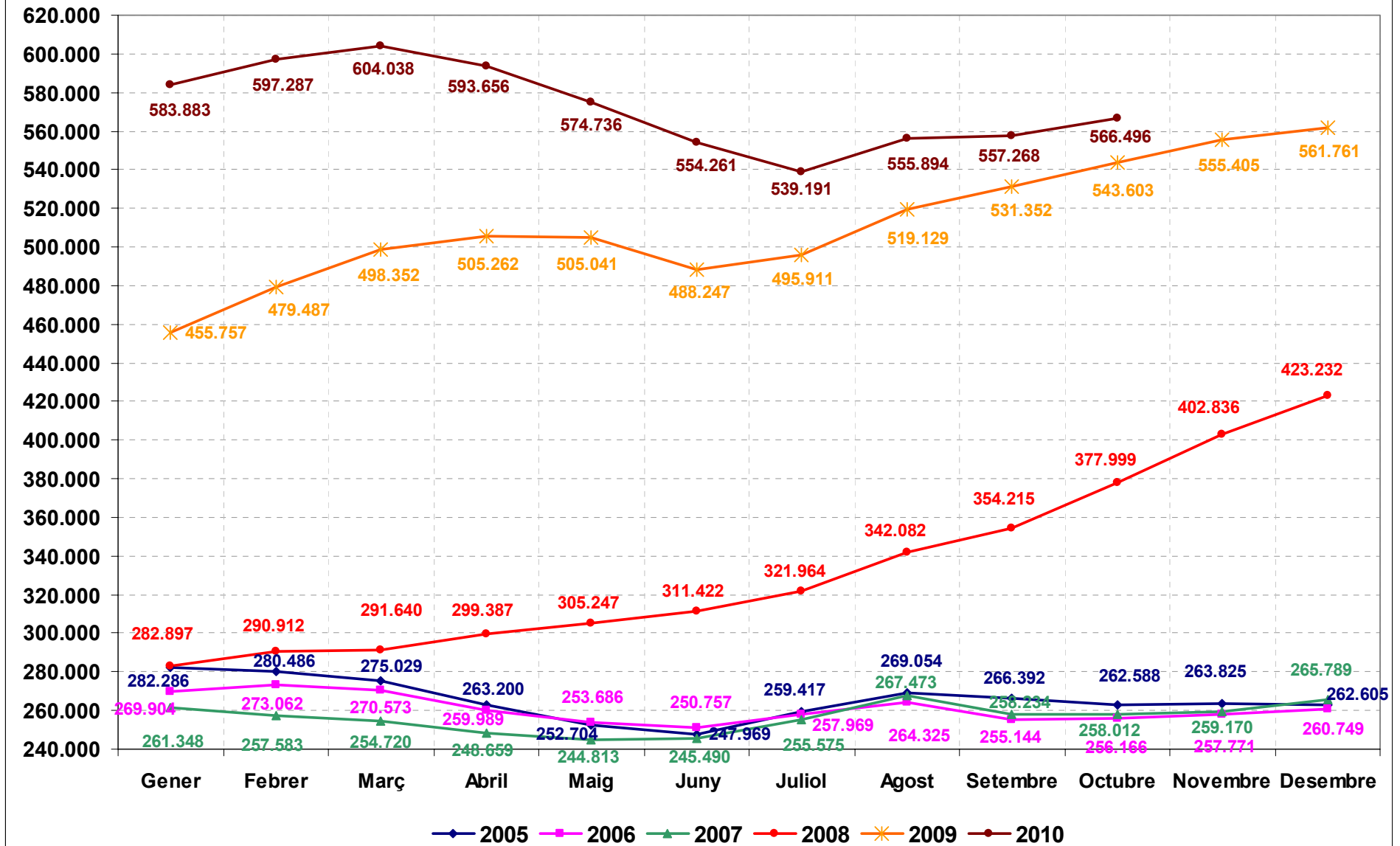




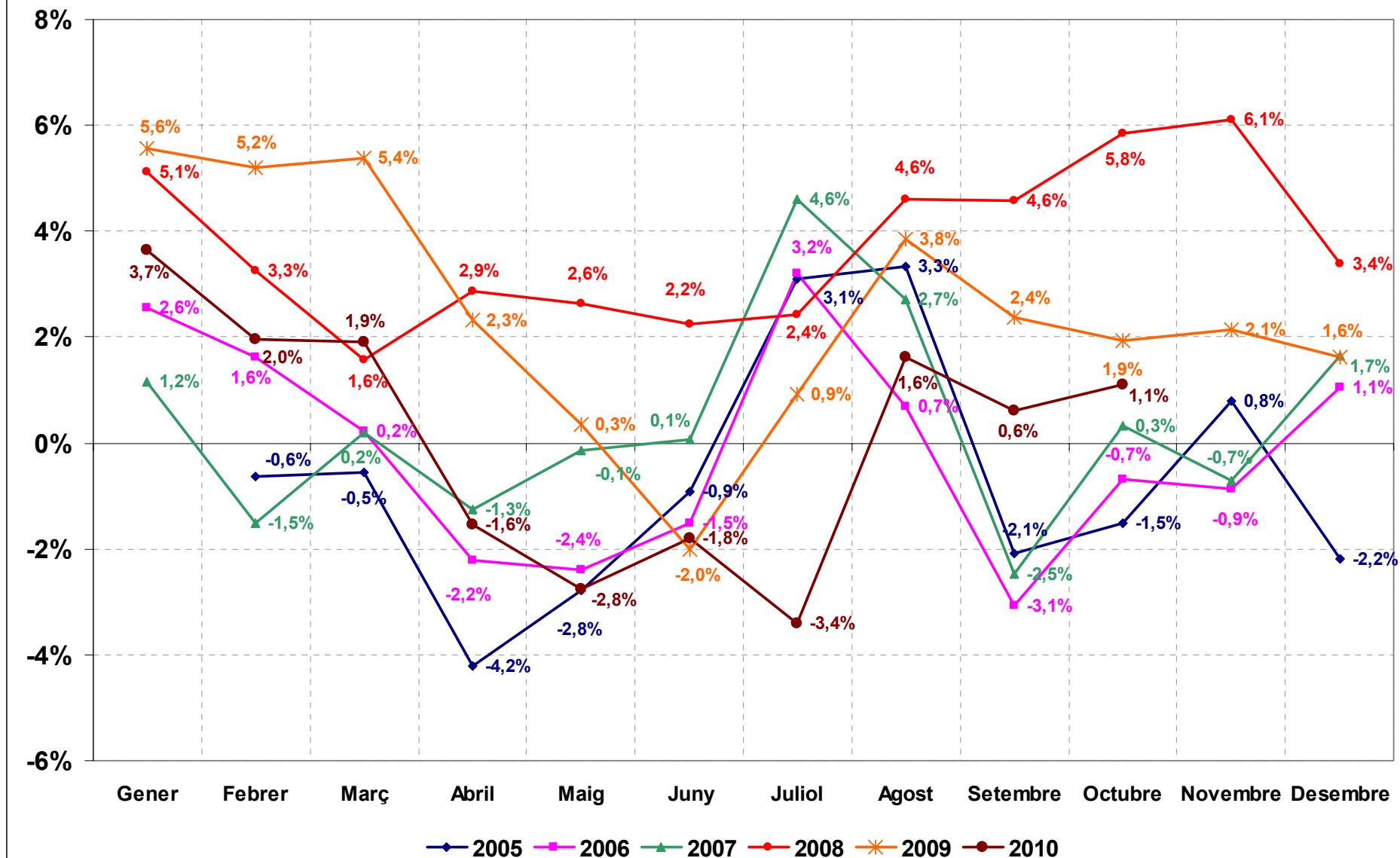
## EVOLUCIÓ MENSUAL DE L'ATUR REGISTRAT A SANTA COLOMA DE GRAMENET



## EVOLUCIÓ MENSUAL DE L'ATUR REGISTRAT A CATALUNYA

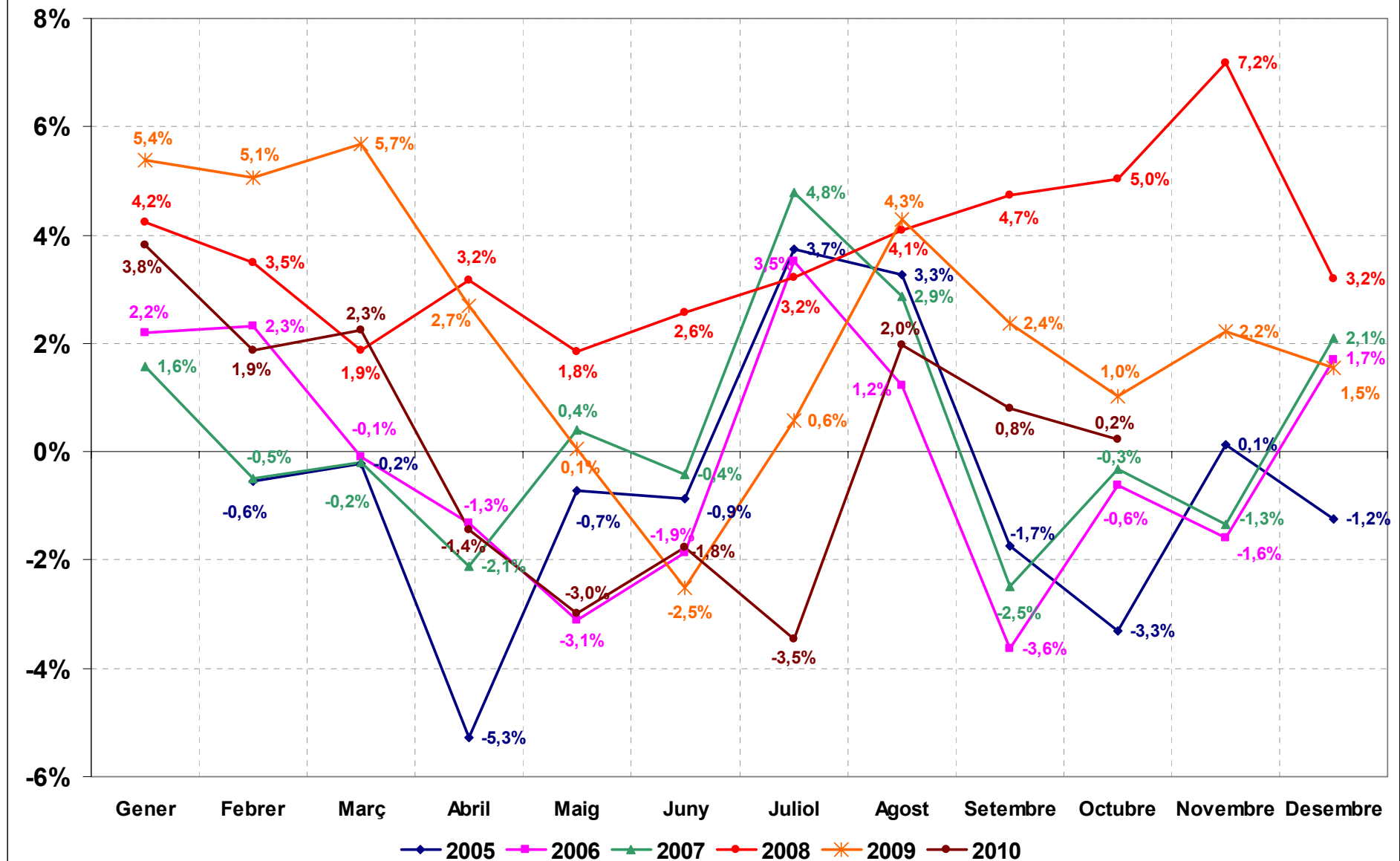


### TAXA DE VARIACIÓ DE L'ATUR REGISTRAT AL BARCELONÈS NORD



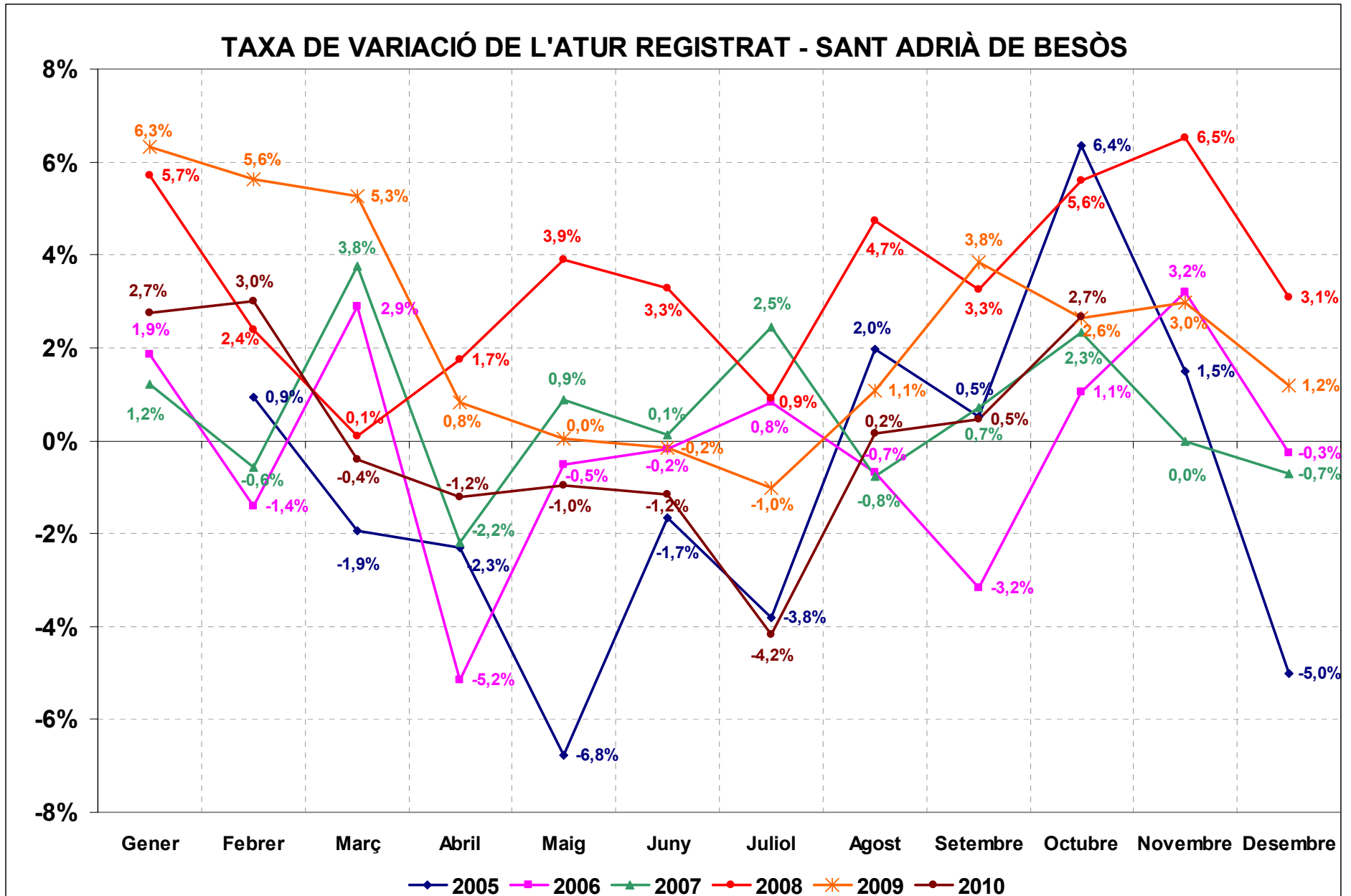
Font: elaboració pròpia a partir de dades de l'Observatori del Treball, Departament de Treball.

### TAXA DE VARIACIÓ DE L'ATUR REGISTRAT - BADALONA

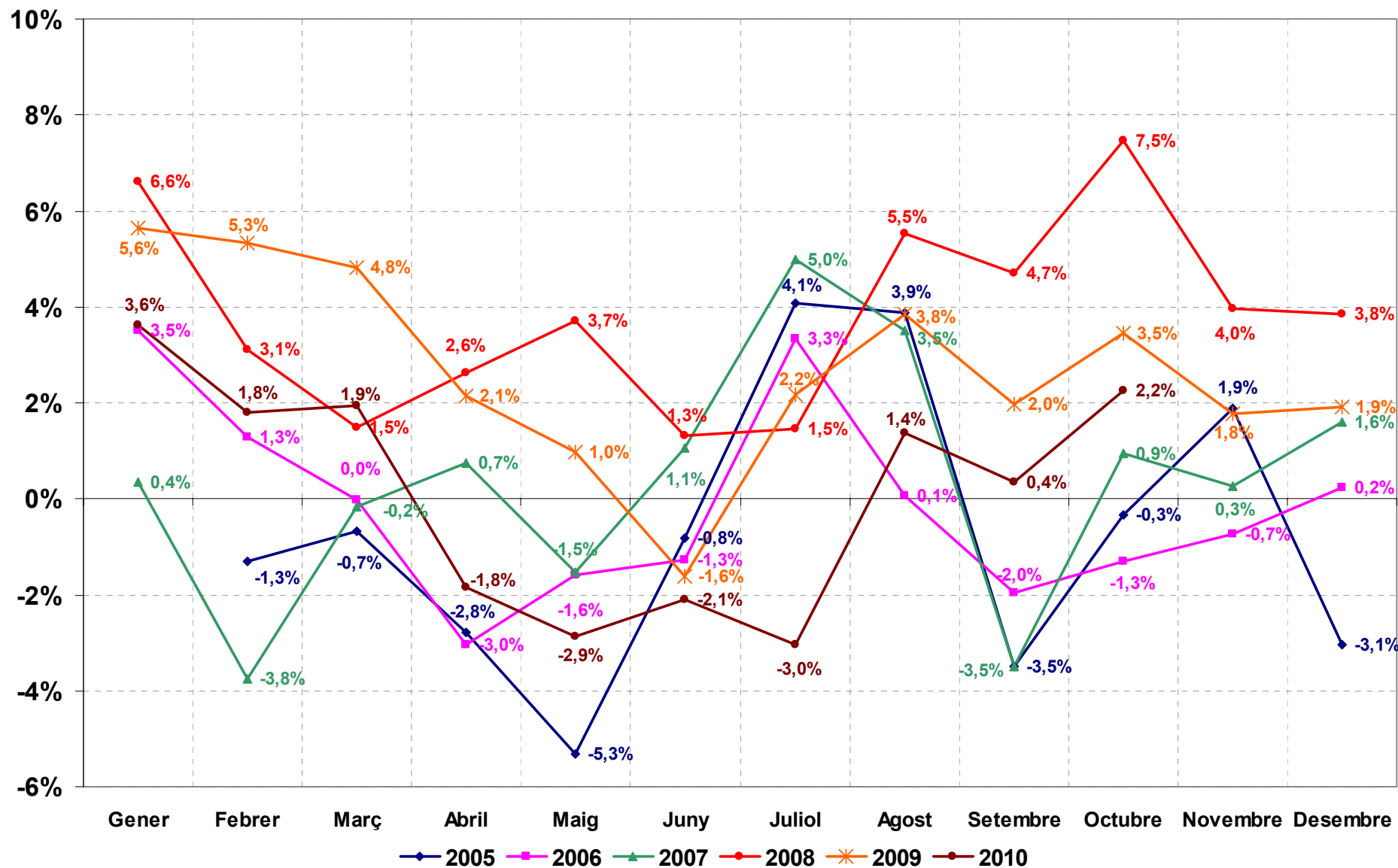


Font: elaboració pròpia a partir de dades de l'Observatori del Treball, Departament de Treball.

### TAXA DE VARIACIÓ DE L'ATUR REGISTRAT - SANT ADRIÀ DE BESÒS



### TAXA DE VARIACIÓ DE L'ATUR REGISTRAT - SANTA COLOMA GRAMENET



Font: elaboració pròpia a partir de dades de l'Observatori del Treball, Departament de Treball.

