

EVOLUCIÓ MENSUAL DE L'ATUR REGISTRAT

AL BARCELONÈS

NOVEMBRE 2010

PRINCIPALS COMENTARIS – NOVEMBRE DE 2010

L'atur registrat decreix suaument a tots els àmbits, excepte a l'Estat, que pateix un augment que també és suau (Gràfiques pàgines 7 – 11).

Aquests descensos contrasten amb el que va passar els mesos de novembre dels anys 2008 i 2009, quan la crisi colpejava amb més força i es van registrar increments molt intensos. (Gràfiques pàg 12 – 16).

Aquest descens moderat de l'atur registrat es reflecteix a la taxa d'atur (TARE) del Barcelonès Nord, que ha disminuït una dècima percentual respecte del mes d'octubre (Gràfica pàgina 6).

Els treballadors estrangers, a diferència del conjunt de treballadors, evolucionen negativament. Tal i com passa amb el conjunt de treballadors, el comportament més desfavorable el trobem a l'Estat. (Taula pàgina 5).

EVOLUCIÓ INTERANUAL DE L'ATUR REGISTRAT

- El descens de l'atur registrat d'aquest novembre ha permès que la taxa de variació interanual s'hagi tornat a moderar.
- Al Barcelonès Nord (2,2%) i a la comarca (2,3%) els increments interanuals són molt semblants, i queden per sobre del de Catalunya (1,6%) i per sota del de l'Estat (6,2%).
- La comarca (6,1%) i el Barcelonès Nord (6,5%) són els àmbits on els estrangers han evolucionat menys negativament. A Catalunya (9,2%) i a l'Estat (10%) els creixements han estat molt similars.
- Al Barcelonès Nord hi ha col·lectius amb menys aturats ara que l'any passat: els menors de 25 anys (-8,8%), els que fa menys de 6 mesos que són a l'atur (-8,8%), els que en fa entre 6 i 12 (-12,6%) i els treballadors procedents de la indústria (-5,6%) i de la construcció (-2,6%).
- Pels estrangers hi ha hagut decrement interanual entre les persones que fa menys de 6 mesos que són a l'atur (-5,3%), els que en fa entre 6 i 12 (-0,5%) i els procedents de la construcció (-1,0%).
- Les evolucions més negatives corresponen a les persones que fa més d'un any que estan a l'atur, que han crescut un 35,4% i els aturats sense ocupació anterior, que són un 20,1% més que ara fa un any.
- Pels estrangers els comportaments més negatius són els mateixos que pel conjunt del Barcelonès Nord, però més accentuats: els aturats de llarga durada creixen el 72,9% i els sense ocupació anterior el 67,6%.

- Per edats, el grup d'entre 25 i 45 anys registra l'increment més moderat tant pel total de treballadors (0,8%) com pels estrangers (2,6%). En canvi, el conjunt dels joves evolucionen positivament (-8,8%) mentre que els joves estrangers pateixen un augment important (9,9%). Pels més grans de 45 anys també hi ha augments més intensos entre els estrangers (20,6%) que pel conjunt de treballadors (8,1%).
- Pel total de treballadors els col·lectius que pateixen increments interanuals més grans que la mitjana (2,2%) són: dones (4%), majors de 45 anys (8,1%), persones que fa més de 12 mesos que són a l'atur (35,4%) i aturats procedents de l'agricultura (21,6%), serveis (4,2%) i sense ocupació anterior (20,1%).
- Pels estrangers els grups amb augments de l'atur registrat per sobre de la mitjana (6,5%) són: dones (20,4%), menors de 25 anys (9,9%), majors de 45 anys (20,6%), persones que fa més de 12 mesos que són a l'atur (72,9%) i aturats procedents de l'agricultura (29,3%), els serveis (8,4%) i sense ocupació anterior (67,6%).

EVOLUCIÓ MENSUAL DE L'ATUR REGISTRAT

- Badalona repeteix com el municipi del Barcelonès Nord amb més bona evolució (-0,8%), mentre que per tota la comarca és l'Hospitalet (-0,9%). A Santa Coloma i Sant Adrià el descens és el mateix (-0,1%).
- L'evolució de l'atur entre els treballadors estrangers és pitjor que en el conjunt de treballadors. L'excepció és Sant Adrià de Besòs, amb una davallada mensual (-1,2%) i interanual (-11,3%). A Badalona (1,1%) l'increment és més suau que a Santa Coloma de Gramanet (1,8%).
- Pel conjunt de treballadors els únics col·lectius afectats per increments de l'atur són: menors de 25 anys (4,2%), persones que fa menys de 6 mesos que són a l'atur (0,4%), persones que en fa més de 12 (0,3%) i treballadors procedents de l'agricultura (5,8%) i sense ocupació anterior (7,1%).
- Pels estrangers els grups amb creixements per sobre de la mitjana (1,3%) són: dones (3,8%), menors de 25 anys (2,4%), persones que fa menys de 6 mesos que són a l'atur (3,5%), persones que en fa més de 12 (2,3%) i aturats procedents de l'agricultura (4,3%), els serveis (2,6%) i sense ocupació anterior (8%).
- Els descensos són per aturats d'entre 6 i 12 mesos de durada (-5,5%) i procedents de la indústria (-1,2%) i la construcció (-1,5%)

SITUACIÓ DE L'ATUR REGISTRAT A NOVEMBRE DE 2010

	Període		Variació anual		Període		Variació mensual	
	Novembre 2009	Novembre 2010	Absoluta	Relativa	Octubre 2010	Novembre 2010	Absoluta	Relativa
COMARCA	155.000	158.526	3.526	2,3%	159.243	158.526	-717	-0,5%
Barcelona	99.798	102.364	2.566	2,6%	102.704	102.364	-340	-0,3%
Hospitalet de Llobregat, l'	20.523	20.717	194	0,9%	20.913	20.717	-196	-0,9%
BARCELONÈS NORD	34.679	35.445	766	2,2%	35.626	35.445	-181	-0,5%
Badalona	20.236	20.600	364	1,8%	20.760	20.600	-160	-0,8%
Sant Adrià de Besòs	3.322	3.386	64	1,9%	3.391	3.386	-5	-0,1%
Santa Coloma de Gramenet	11.121	11.459	338	3,0%	11.475	11.459	-16	-0,1%
ESPANYA	3.868.946	4.110.294	241.348	6,2%	4.085.976	4.110.294	24.318	0,6%
CATALUNYA	555.405	564.541	9.136	1,6%	566.496	564.541	-1.955	-0,3%

DETALL DEL BARCELONÈS NORD

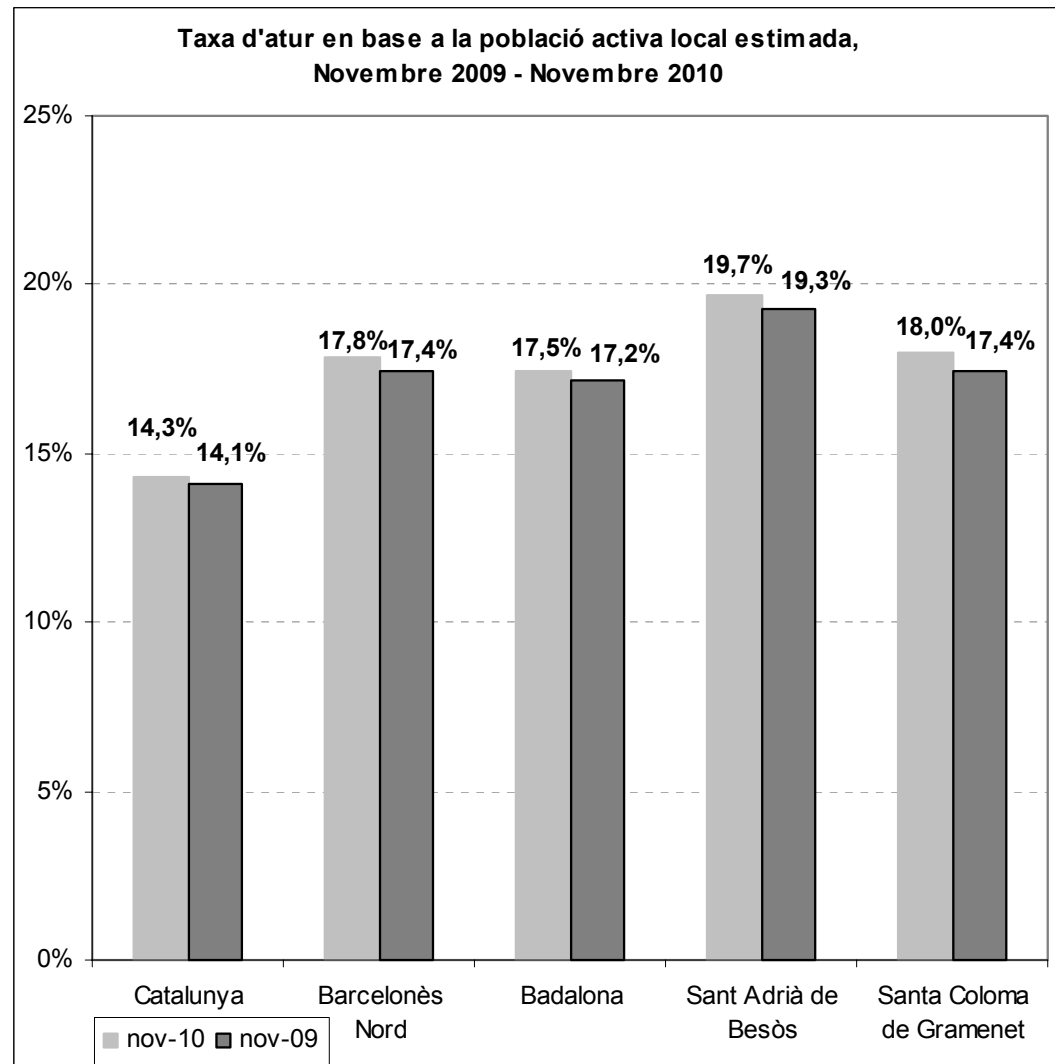
	Període		Variació anual		Període		Variació mensual	
	Novembre 2009	Novembre 2010	Absoluta	Relativa	Octubre 2010	Novembre 2010	Absoluta	Relativa
Total	34.679	35.445	766	2,2%	35.626	35.445	-181	-0,5%
Homes	19.524	19.684	160	0,8%	19.749	19.684	-65	-0,3%
Dones	15.155	15.761	606	4,0%	15.877	15.761	-116	-0,7%
<25	3.952	3.604	-348	-8,8%	3.458	3.604	146	4,2%
>=25 a <45	18.793	18.943	150	0,8%	19.149	18.943	-206	-1,1%
>=45	11.934	12.898	964	8,1%	13.019	12.898	-121	-0,9%
Fins a 6 mesos	17.904	16.324	-1.580	-8,8%	16.257	16.324	67	0,4%
De 6 a 12 mesos	7.492	6.551	-941	-12,6%	6.840	6.551	-289	-4,2%
Més de 12 mesos	9.283	12.570	3.287	35,4%	12.529	12.570	41	0,3%
Agricultura	134	163	29	21,6%	154	163	9	5,8%
Indústria	5.829	5.501	-328	-5,6%	5.602	5.501	-101	-1,8%
Construcció	7.476	7.283	-193	-2,6%	7.390	7.283	-107	-1,4%
Serveis	18.953	19.751	798	4,2%	19.914	19.751	-163	-0,8%
Sense Ocupació Anterior	2.287	2.747	460	20,1%	2.566	2.747	181	7,1%

SITUACIÓ DE L'ATUR REGISTRAT DELS ESTRANGERS A NOVEMBRE DE 2010

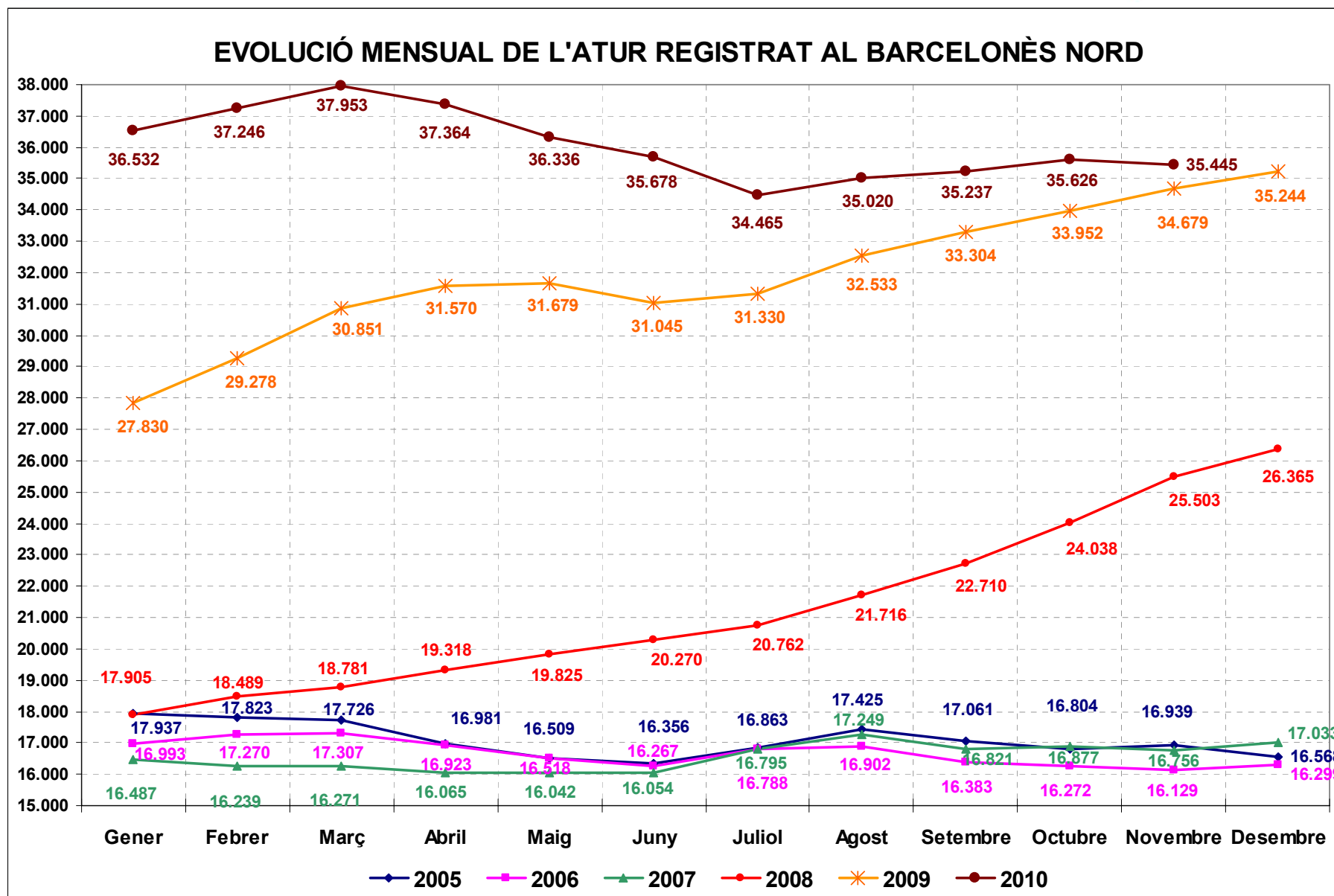
	Període		Variació anual		Període		Variació mensual	
	Novembre 2009	Novembre 2010	Absoluta	Relativa	Octubre 2010	Novembre 2010	Absoluta	Relativa
COMARCA	35.291	37.456	2.165	6,1%	37.051	37.456	405	1,1%
Barcelona	21.867	23.063	1.196	5,5%	22.730	23.063	333	1,5%
Hospitalet de Llobregat, l'	6.026	6.517	491	8,1%	6.547	6.517	-30	-0,5%
BARCELONÈS NORD	7.398	7.876	478	6,5%	7.774	7.876	102	1,3%
Badalona	4.065	4.286	221	5,4%	4.239	4.286	47	1,1%
Sant Adrià de Besòs	372	330	-42	-11,3%	334	330	-4	-1,2%
Santa Coloma de Gramenet	2.961	3.260	299	10,1%	3.201	3.260	59	1,8%
ESpanya	551.306	606.326	55.020	10,0%	593.066	606.326	13.260	2,2%
CATALUNYA	120.301	131.398	11.097	9,2%	129.405	131.398	1.993	1,5%

DETALL DEL BARCELONÈS NORD

	Període		Variació anual		Període		Variació mensual	
	Novembre 2009	Novembre 2010	Absoluta	Relativa	Octubre 2010	Novembre 2010	Absoluta	Relativa
Total	7.398	7.876	478	6,5%	7.774	7.876	102	1,3%
Homes	5.529	5.626	97	1,8%	5.606	5.626	20	0,4%
Dones	1.869	2.250	381	20,4%	2.168	2.250	82	3,8%
<25	574	631	57	9,9%	616	631	15	2,4%
>=25 a <45	5.463	5.603	140	2,6%	5.534	5.603	69	1,2%
>=45	1.361	1.642	281	20,6%	1.624	1.642	18	1,1%
Fins a 6 mesos	4.781	4.526	-255	-5,3%	4.371	4.526	155	3,5%
De 6 a 12 mesos	1.600	1.592	-8	-0,5%	1.685	1.592	-93	-5,5%
Més de 12 mesos	1.017	1.758	741	72,9%	1.718	1.758	40	2,3%
Agricultura	75	97	22	29,3%	93	97	4	4,3%
Indústria	539	562	23	4,3%	569	562	-7	-1,2%
Construcció	2.967	2.813	-154	-5,2%	2.855	2.813	-42	-1,5%
Serveis	3.366	3.648	282	8,4%	3.557	3.648	91	2,6%
Sense Ocupació Anterior	451	756	305	67,6%	700	756	56	8,0%

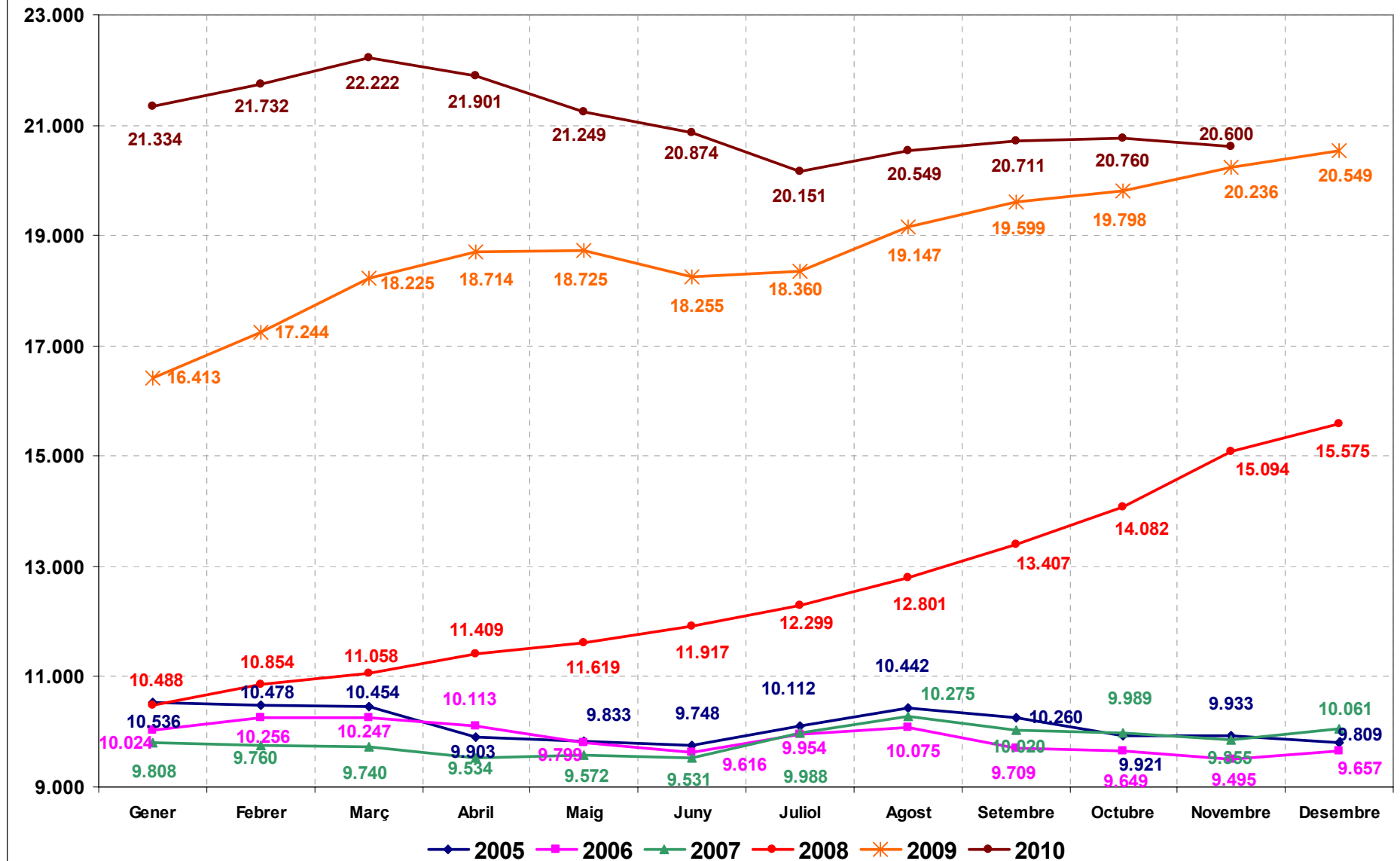


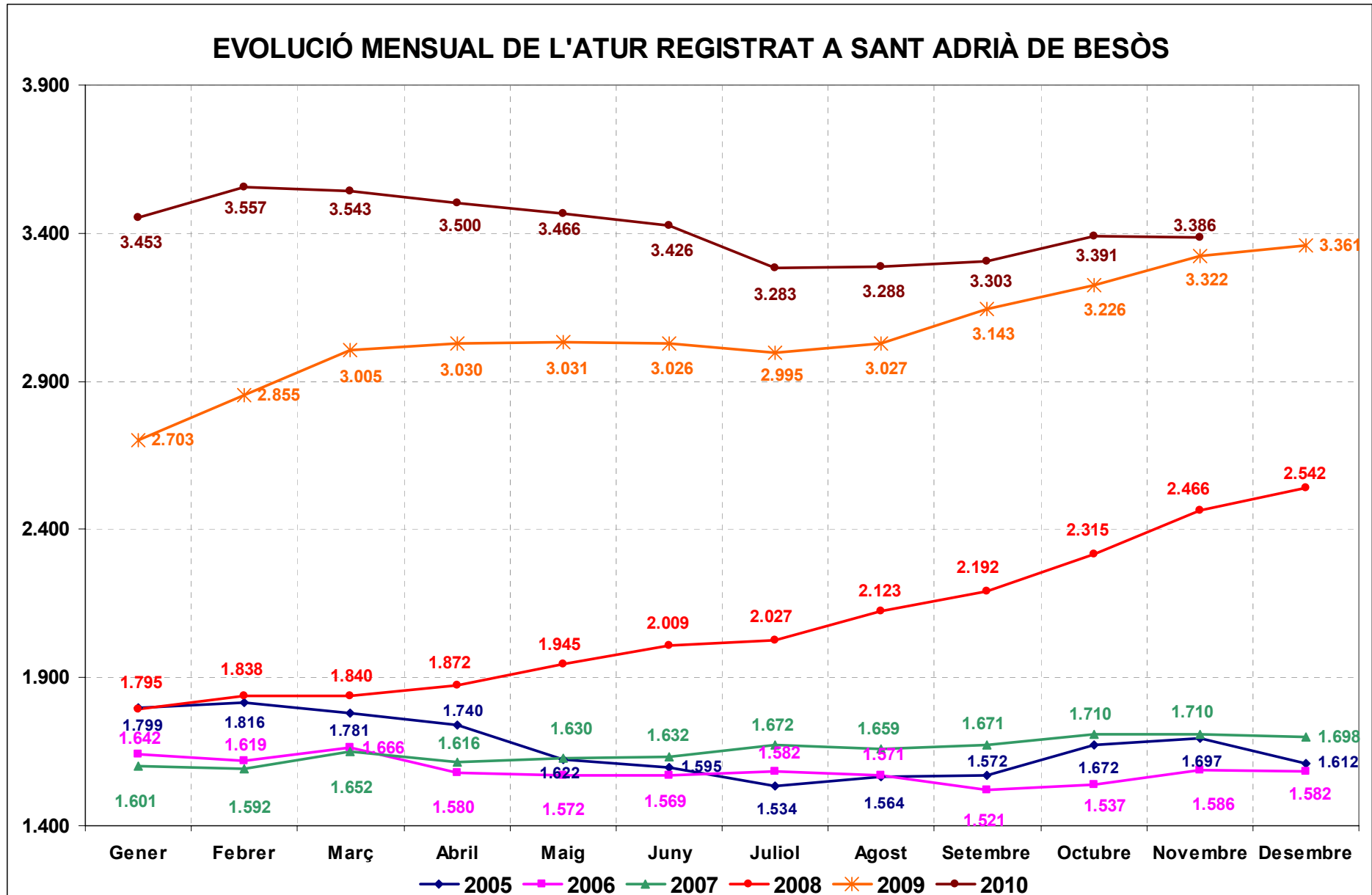
Nota: Taxa d'atur calculada en base a la població activa local estimada a partir de les taxes d'activitat provincials de l'EPA i el padró municipal de 2009, segons metodologia de la Xarxa d'Observatoris de Desenvolupament Local de la província de Barcelona. A la web de l'Observatori del Barcelonès Nord podeu consultar la nota metodològica completa: <http://www.barcelones.cat/pacte/documents/observatori.asp>



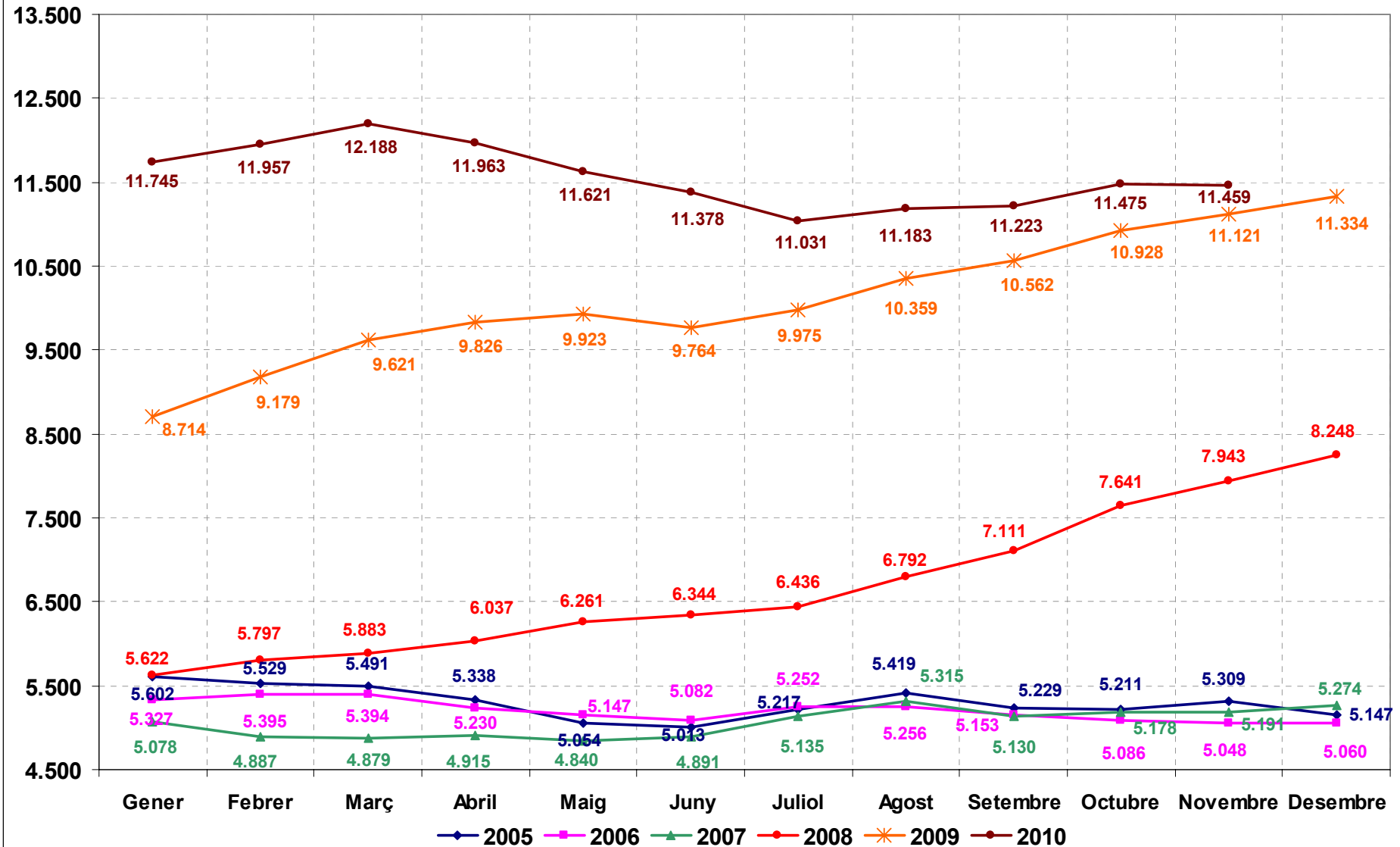
Font: elaboració pròpia a partir de dades de l'Observatori del Treball, Departament de Treball.

EVOLUCIÓ MENSUAL DE L'ATUR REGISTRAT A BADALONA

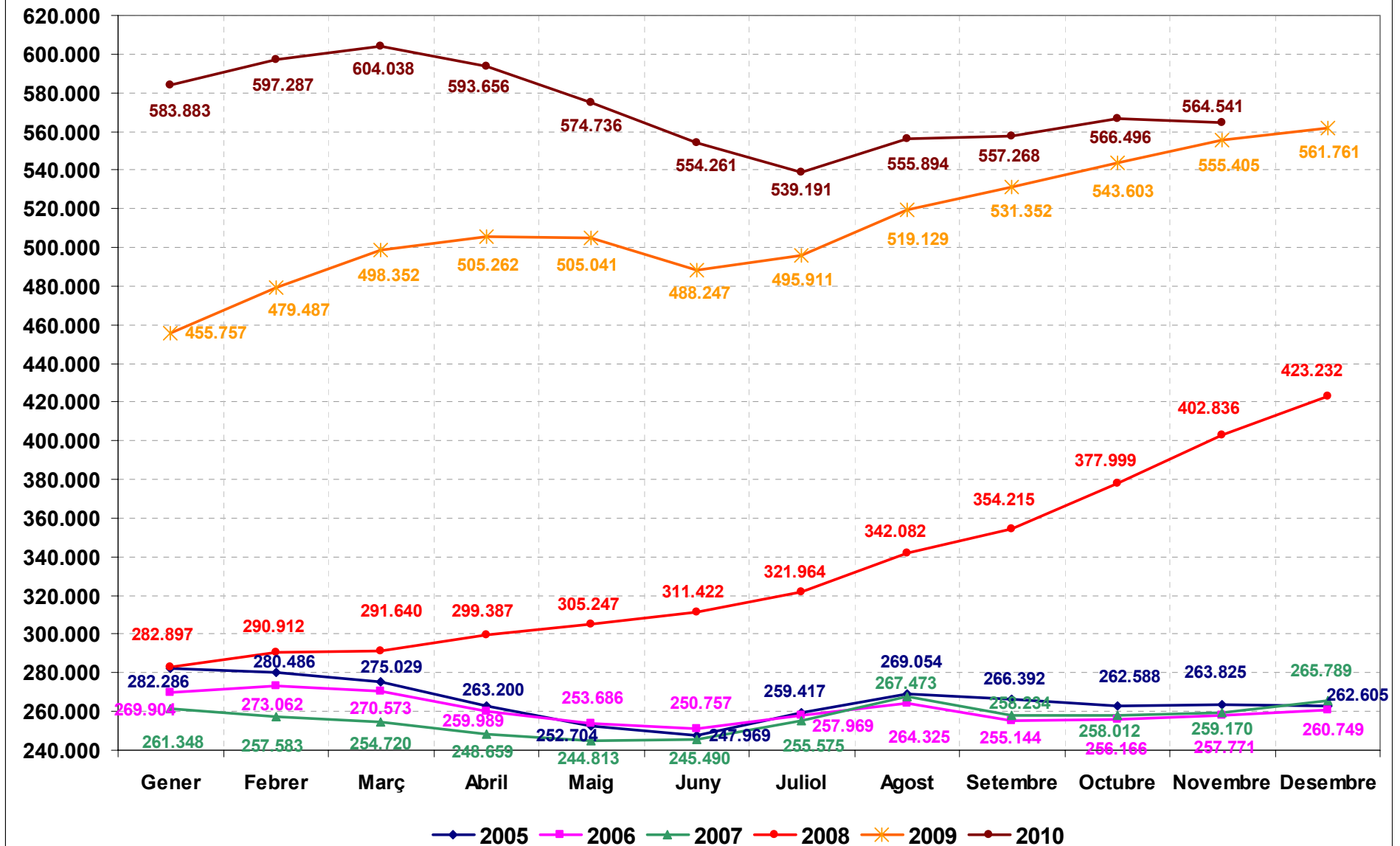




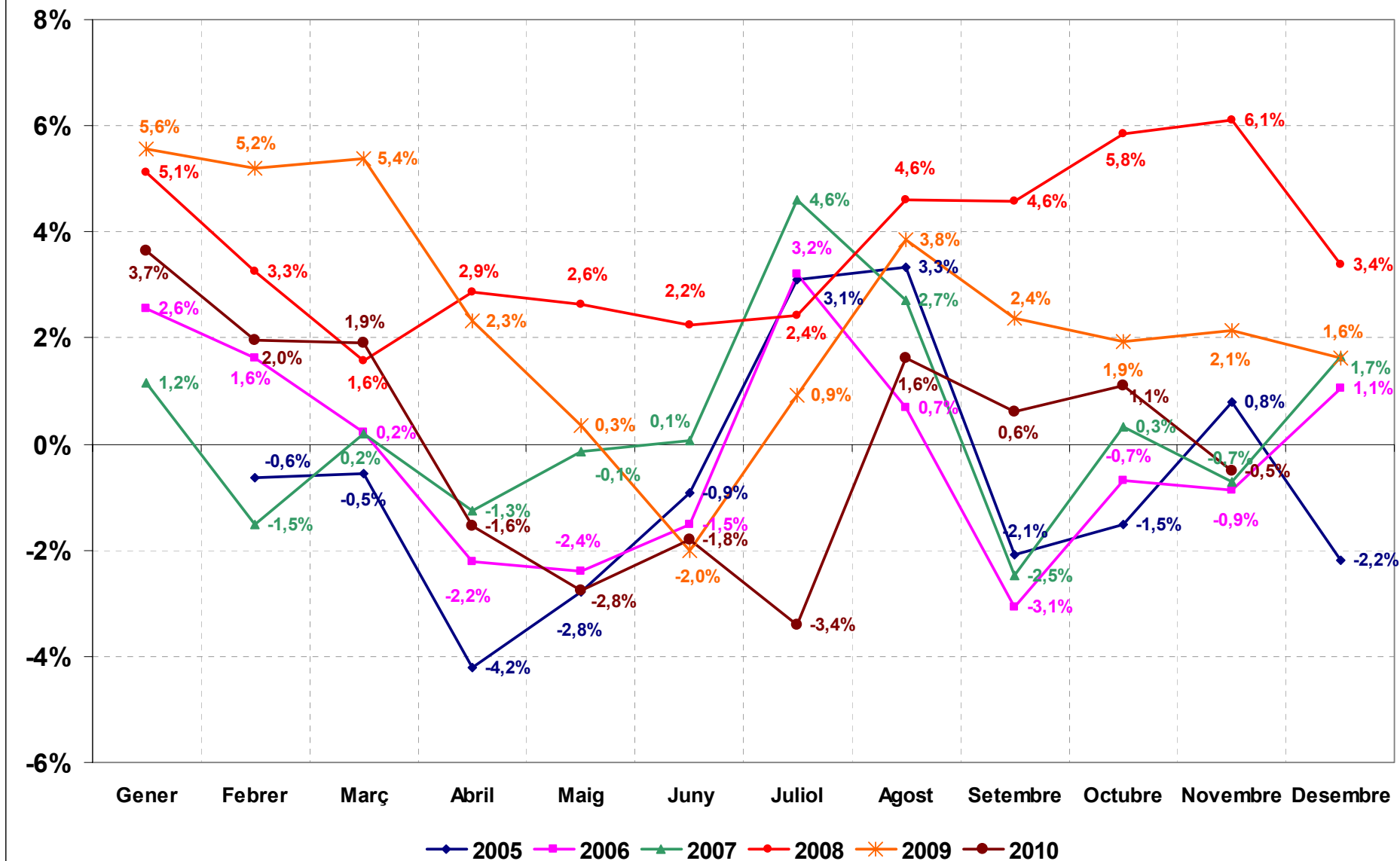
EVOLUCIÓ MENSUAL DE L'ATUR REGISTRAT A SANTA COLOMA DE GRAMENET



EVOLUCIÓ MENSUAL DE L'ATUR REGISTRAT A CATALUNYA

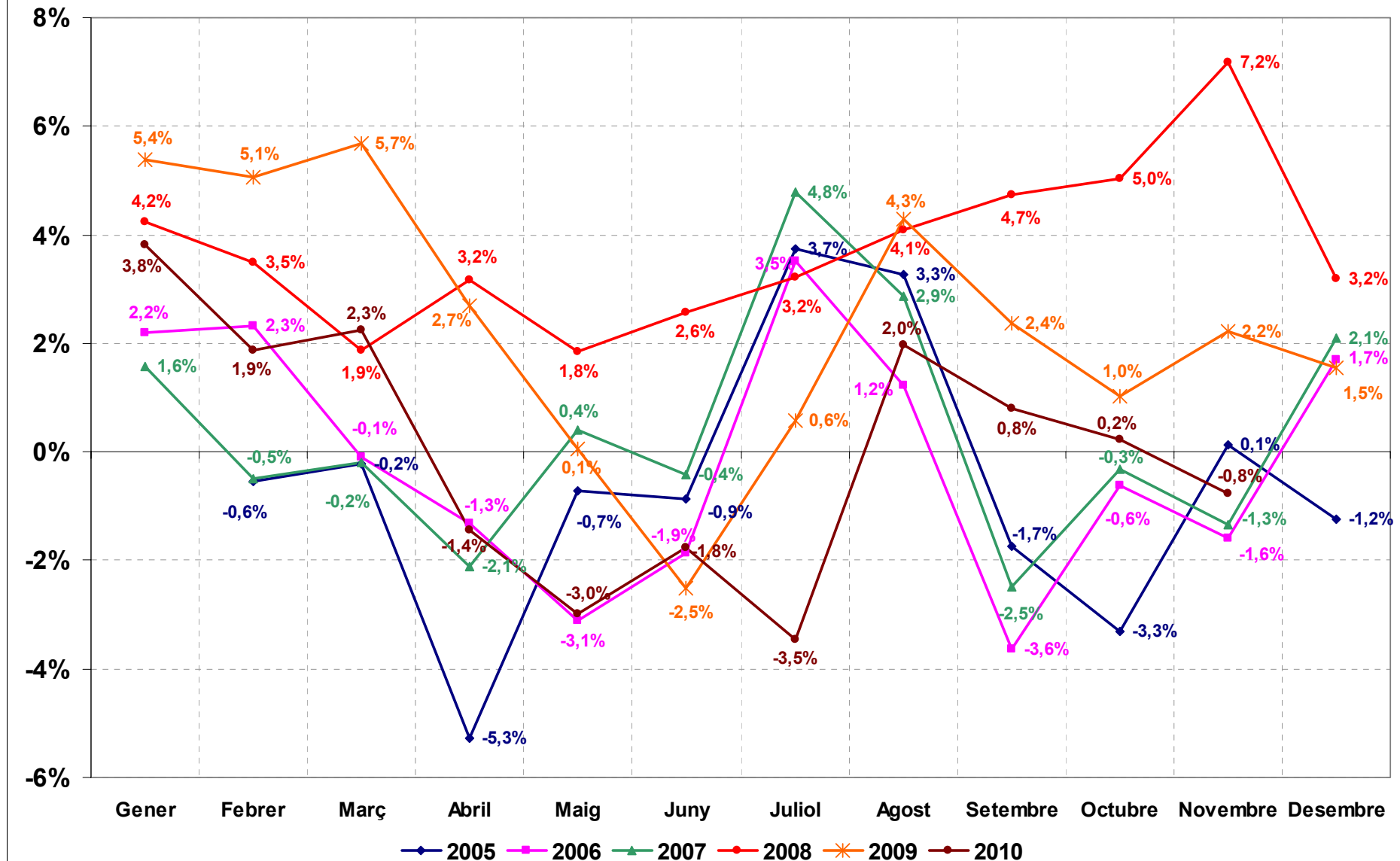


TAXA DE VARIACIÓ DE L'ATUR REGISTRAT AL BARCELONÈS NORD



Font: elaboració pròpia a partir de dades de l'Observatori del Treball, Departament de Treball.

TAXA DE VARIACIÓ DE L'ATUR REGISTRAT - BADALONA



Font: elaboració pròpia a partir de dades de l'Observatori del Treball, Departament de Treball.

