

EVOLUCIÓ MENSUAL DE L'ATUR REGISTRAT AL BARCELONÈS

MARÇ 2010

PRINCIPALS COMENTARIS

L'atur registrat creix a tots els municipis del Barcelonès amb l'excepció de Sant Adrià de Besòs. Des del desembre de 2007 ençà, l'atur registrat al Barcelonès Nord només ha disminuït un cop, pel juny del 2009. Per tant, comptabilitzem 27 mesos de creixement per només un de disminució. (Gràfiques pàgines 7 – 11). Això ha fet enfilar les taxes d'atur registrat estimat dels tres municipis fins a prop del 20%. (Gràfica pàgina 6).

EVOLUCIÓ INTERANUAL DE L'ATUR REGISTRAT

- L'increment de l'atur registrat al Barcelonès Nord d'aquest mes de març és molt més petit que el patit l'any 2009 (5,4%), però en canvi és més gran que el de l'any 2008 (1,6%).
- L'evolució interanual de l'atur continua sent molt negativa. Hi ha entre un 20% i un 30% més d'aturats que ara fa un any a tots els territoris. Si féssim la comparació amb les dades de l'any 2007, els increments de l'atur registrat superarien el 100%. A la comarca els increments varien entre el 17,9% de Sant Adrià de Besòs i el 26,7% de Santa Coloma de Gramenet.
- A Catalunya hi ha un 21,2% més d'aturats que ara fa un any, i a Espanya, que és l'àmbit amb la variació menys negativa, un 15,6%.
- L'evolució dels estrangers ha estat més negativa que la del conjunt de treballadors. La taxa d'increment interanual d'aquest col·lectiu, que es mou entre el 30% i el 40% a tots els territoris, està per sobre de la del conjunt dels treballadors.
- L'Estat registra la taxa de creixement interanual dels estrangers més baixa (24,1%), mentre que el Barcelonès Nord pateix la més alta (31,7%). Per municipis, Sant Adrià compta amb la millor evolució (19,2%) i Santa Coloma amb la pitjor (44,0%).
- Al Barcelonès Nord les persones que fa més d'un any que estan a l'atur han crescut un 72,3%. Pels estrangers aquest increment s'enfila fins al 271,0%. El grup de persones que fa entre 6 i 12 mesos que es troben a l'atur creixen un 46,9%, mentre que pels estrangers arriba al 70,3%. Els que fa menys de 6 mesos que hi estan registrats són els únics que han disminuït (-2%), però els estrangers també han crescut (4,3%).
- Els augments de l'atur registrat han afectat més els homes (26,3%) que les dones (19%). Pels estrangers passa el contrari (homes: 29,7%, dones: 37,7%). Els menors de 25 anys són els que pateixen l'augment més moderat (13,8%). Pels estrangers, en canvi, és el d'entre 25 i 45 anys (27,9%).

EVOLUCIÓ MENSUAL DE L'ATUR REGISTRAT

- L'atur registrat al Barcelonès Nord ha crescut un 1,9%, gairebé el mateix que el mes passat (2,0%). Pels estrangers l'ascens és més intens, i arriba fins al 3,4% (Pàgs. 11 – 15).
- Cal destacar que a Sant Adrià de Besòs l'atur registrat ha davallat tant pel conjunt de treballadors (-0,4%) com pels estrangers (-1,7%).
- Pel conjunt de treballadors hi ha descensos entre el col·lectiu de persones que fa menys de 6 mesos que estan registrats a l'atur (-0,9%), i també entre els aturats procedents del sector de la indústria (-0,2%). Pels estrangers no hi ha cap decrement.
- L'increment més moderat és el de l'Estat (0,9%), seguit de Catalunya (1,1%), la comarca (1,5%) i el Barcelonès Nord (1,9%). Els estrangers creixen al mateix ritme a l'Estat i a Catalunya (2,1%), mentre que a la comarca l'augment és del 2,5% i al Barcelonès Nord del 3,4%.
- Els tres municipis del Barcelonès Nord han evolucionat de manera força divergent entre ells. Ja hem comentat que a Sant Adrià hi ha hagut un descens (-0,4%), mentre que a Santa Coloma (1,9%) i a Badalona (2,3%) hi ha hagut augments.
- Pels estrangers, a banda de Sant Adrià, on ja hem dit que l'atur ha baixat una mica, el menor augment és a Barcelona (2,1%), llavors l'Hospitalet (2,9%) i Badalona (3,0%) seguits de Santa Coloma (4,5%).
- Els més perjudicats per l'augment de l'atur són els menors de 25 anys, tant pel conjunt de treballadors (3,6%) com pels estrangers (11,0%).
- A diferència del que ha anat passant aquests darrers mesos, ha crescut més l'atur femení que el masculí, tant pel total de treballadors (2%; 1,8%) com pels estrangers (3,1%; 4,1%).
- Les persones que fa més d'un any que són a l'atur són les que evolucionen més negativament, pel conjunt de treballadors (5,5%) i pels estrangers (6,9%). Els que fa menys de sis mesos que hi són baixen pel conjunt de treballadors (-0,9%) i pugen moderadament pels estrangers (1,8%).
- Es redueixen els aturats procedents de la indústria pel conjunt de treballadors (-0,2%). A la construcció hi ha augments moderats (total treballadors: 0,8%, estrangers: 0,9%). El col·lectiu sense ocupació anterior evoluciona molt negativament en ambdós casos (total treballadors: 7,4%, estrangers: 18,2%). L'agricultura pateix augments elevats en percentatge però poc importants en valor absolut.

SITUACIÓ DE L'ATUR REGISTRAT A MARÇ DE 2010

	Període		Variació interanual		Període		Variació febrer - març	
	Març 2009	Març 2010	Absoluta	Relativa	Febrer 2010	Març 2010	Absoluta	Relativa
COMARCA	137.102	168.860	31.758	23,2%	166.371	168.860	2.489	1,5%
Barcelona	88.206	108.292	20.086	22,8%	106.961	108.292	1.331	1,2%
Hospitalet de Llobregat, l'	18.045	22.615	4.570	25,3%	22.164	22.615	451	2,0%
BARCELONÈS NORD	30.851	37.953	7.102	23,0%	37.246	37.953	707	1,9%
Badalona	18.225	22.222	3.997	21,9%	21.732	22.222	490	2,3%
Sant Adrià de Besòs	3.005	3.543	538	17,9%	3.557	3.543	-14	-0,4%
Santa Coloma de Gramenet	9.621	12.188	2.567	26,7%	11.957	12.188	231	1,9%
ESPANYA	3.605.402	4.166.613	561.211	15,6%	4.130.625	4.166.613	35.988	0,9%
CATALUNYA	498.352	604.038	105.686	21,2%	597.287	604.038	6.751	1,1%

DETALL DEL BARCELONÈS NORD

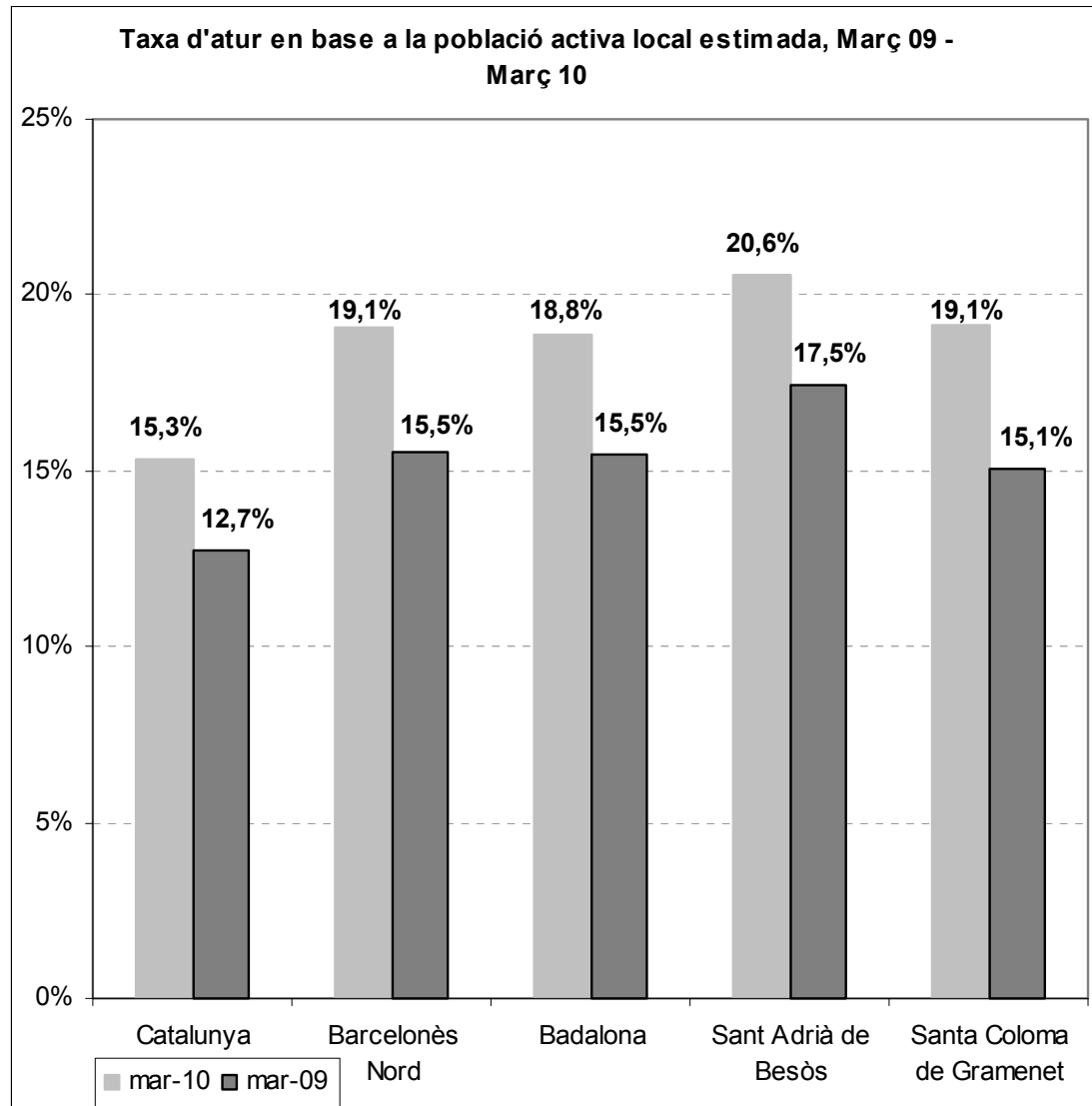
	Període		Variació interanual		Període		Variació febrer - març	
	Març 2009	Març 2010	Absoluta	Relativa	Febrer 2010	Març 2010	Absoluta	Relativa
Total	30.851	37.953	7.102	23,0%	37.246	37.953	707	1,9%
Homes	17.018	21.488	4.470	26,3%	21.100	21.488	388	1,8%
Dones	13.833	16.465	2.632	19,0%	16.146	16.465	319	2,0%
<25	3.662	4.167	505	13,8%	4.021	4.167	146	3,6%
>=25 a <45	16.754	20.790	4.036	24,1%	20.429	20.790	361	1,8%
>=45	10.435	12.996	2.561	24,5%	12.796	12.996	200	1,6%
Fins a 6 mesos	18.578	18.213	-365	-2,0%	18.386	18.213	-173	-0,9%
De 6 a 12 mesos	5.545	8.148	2.603	46,9%	7.877	8.148	271	3,4%
Més de 12 mesos	6.728	11.592	4.864	72,3%	10.983	11.592	609	5,5%
Agricultura	93	155	62	66,7%	141	155	14	9,9%
Indústria	5.257	6.111	854	16,2%	6.122	6.111	-11	-0,2%
Construcció	6.667	8.147	1.480	22,2%	8.080	8.147	67	0,8%
Serveis	17.319	20.920	3.601	20,8%	20.464	20.920	456	2,2%
Sense Ocupació Anterior	1.515	2.620	1.105	72,9%	2.439	2.620	181	7,4%

SITUACIÓ DE L'ATUR REGISTRAT DELS ESTRANGERS A MARÇ DE 2010

	Període		Variació interanual		Període		Variació febrer - març	
	Març 2009	Març 2010	Absoluta	Relativa	Febrer 2010	Març 2010	Absoluta	Relativa
COMARCA	31.012	40.158	9.146	29,5%	39.164	40.158	994	2,5%
Barcelona	19.373	24.595	5.222	27,0%	24.079	24.595	516	2,1%
Hospitalet de Llobregat, l'	5.188	7.066	1.878	36,2%	6.864	7.066	202	2,9%
BARCELONÈS NORD	6.451	8.497	2.046	31,7%	8.221	8.497	276	3,4%
Badalona	3.689	4.604	915	24,8%	4.472	4.604	132	3,0%
Sant Adrià de Besòs	339	404	65	19,2%	411	404	-7	-1,7%
Santa Coloma de Gramenet	2.423	3.489	1.066	44,0%	3.338	3.489	151	4,5%
ESPANYA	496.778	616.320	119.542	24,1%	603.719	616.320	12.601	2,1%
CATALUNYA	105.750	135.452	29.702	28,1%	132.728	135.452	2.724	2,1%

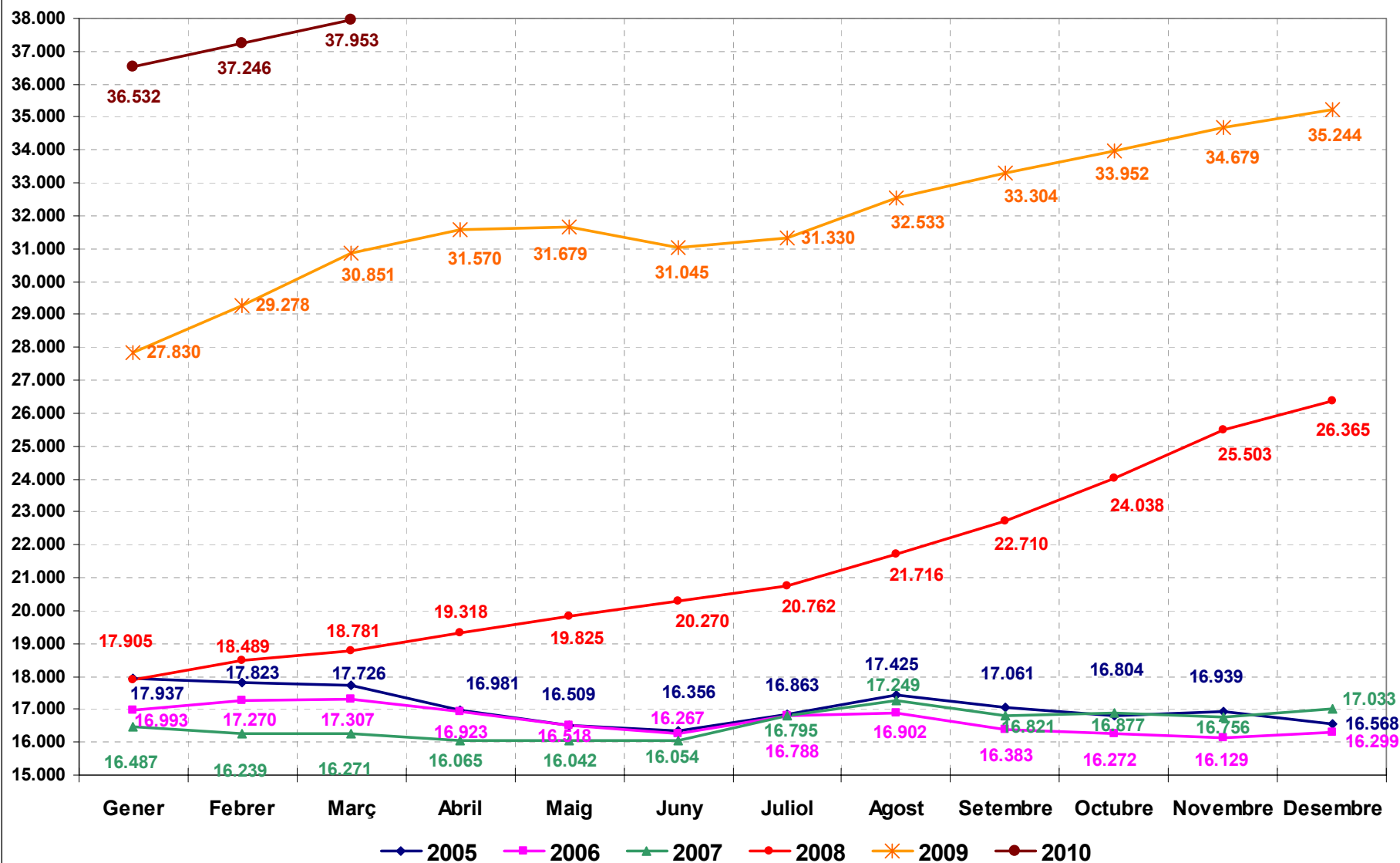
DETALL DEL BARCELONÈS NORD

	Període		Variació interanual		Període		Variació febrer - març	
	Març 2009	Març 2010	Absoluta	Relativa	Febrer 2010	Març 2010	Absoluta	Relativa
Total	6.451	8.497	2.046	31,7%	8.221	8.497	276	3,4%
Homes	4.828	6.262	1.434	29,7%	6.075	6.262	187	3,1%
Dones	1.623	2.235	612	37,7%	2.146	2.235	89	4,1%
<25	530	697	167	31,5%	628	697	69	11,0%
>=25 a <45	4.847	6.200	1.353	27,9%	6.062	6.200	138	2,3%
>=45	1.074	1.600	526	49,0%	1.531	1.600	69	4,5%
Fins a 6 mesos	4.952	5.164	212	4,3%	5.072	5.164	92	1,8%
De 6 a 12 mesos	1.110	1.890	780	70,3%	1.799	1.890	91	5,1%
Més de 12 mesos	389	1.443	1.054	271,0%	1.350	1.443	93	6,9%
Agricultura	47	94	47	100,0%	81	94	13	16,0%
Indústria	523	602	79	15,1%	582	602	20	3,4%
Construcció	2.616	3.285	669	25,6%	3.257	3.285	28	0,9%
Serveis	2.930	3.872	942	32,2%	3.756	3.872	116	3,1%
Sense Ocupació Anterior	335	644	309	92,2%	545	644	99	18,2%



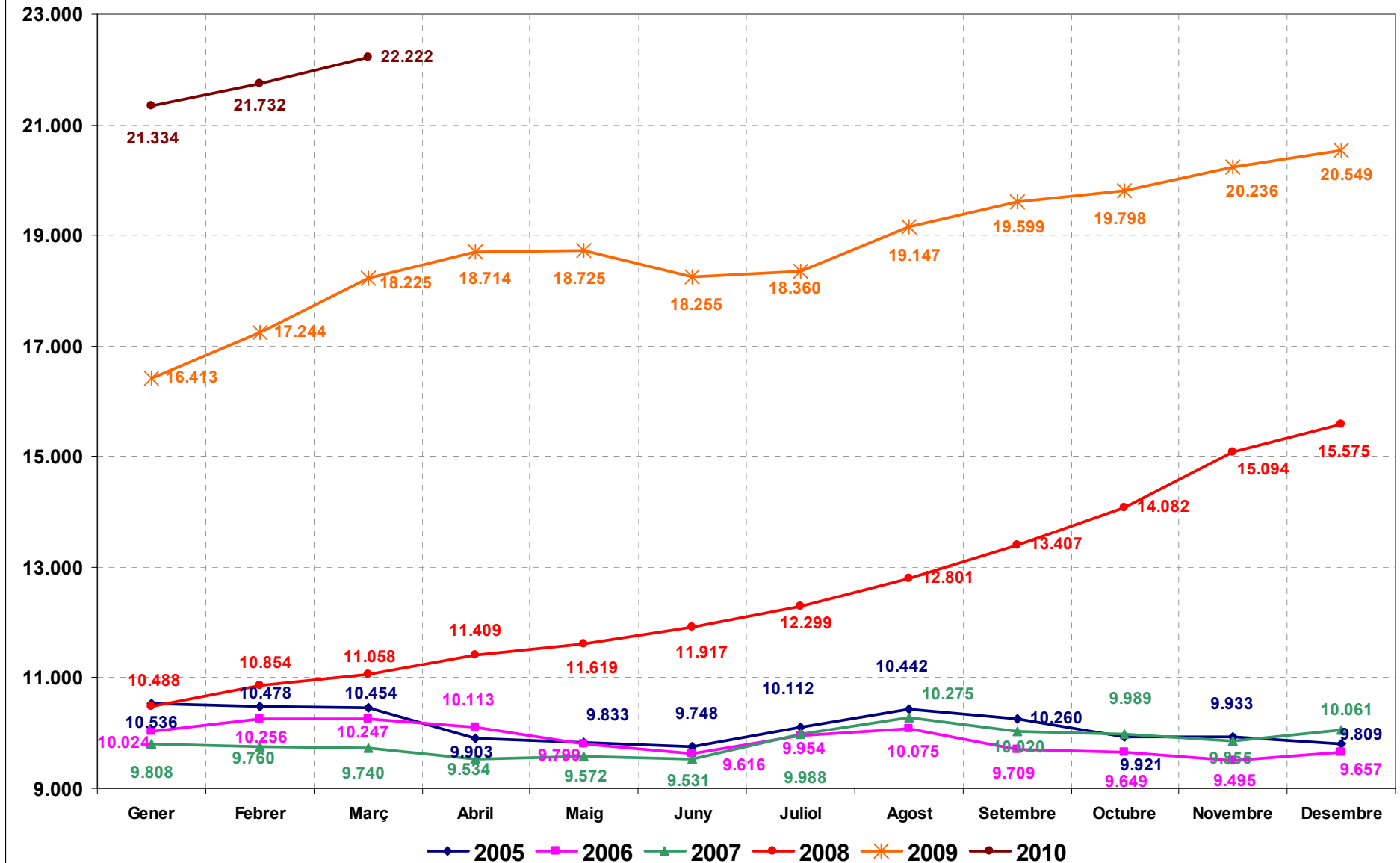
Nota: Taxa d'atur calculada en base a la població activa local estimada a partir de les taxes d'activitat provincials de l'EPA i el padró municipal de 2009, segons metodologia de la Xarxa d'Observatoris de Desenvolupament Local de la província de Barcelona. A la web de l'Observatori del Barcelonès Nord podeu consultar la nota metodològica complerta: <http://www.barcelones.cat/pacte/documents/observatori.asp>

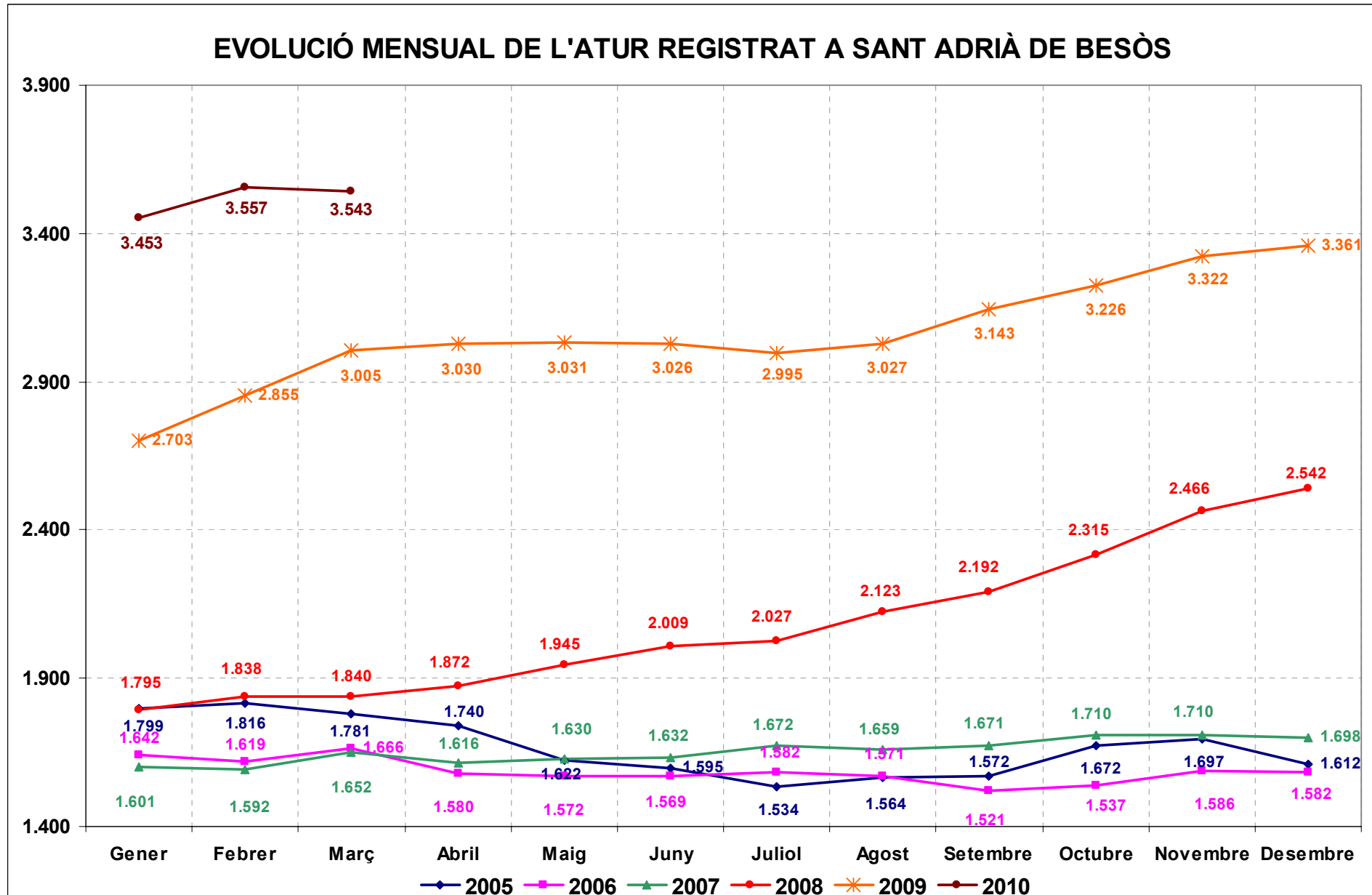
EVOLUCIÓ MENSUAL DE L'ATUR REGISTRAT AL BARCELONÈS NORD



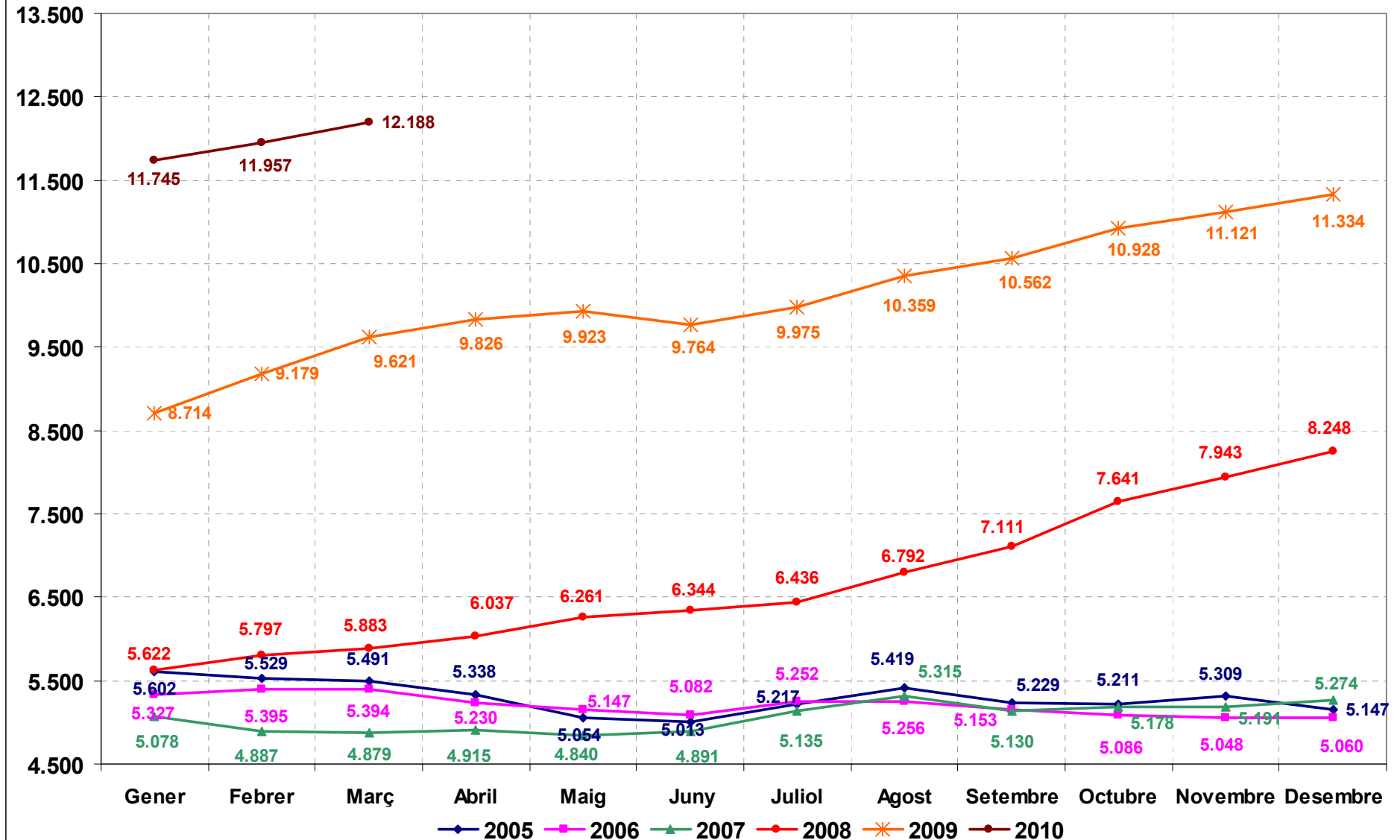
Font: elaboració pròpia a partir de dades de l'Observatori del Treball, Departament de Treball.

EVOLUCIÓ MENSUAL DE L'ATUR REGISTRAT A BADALONA

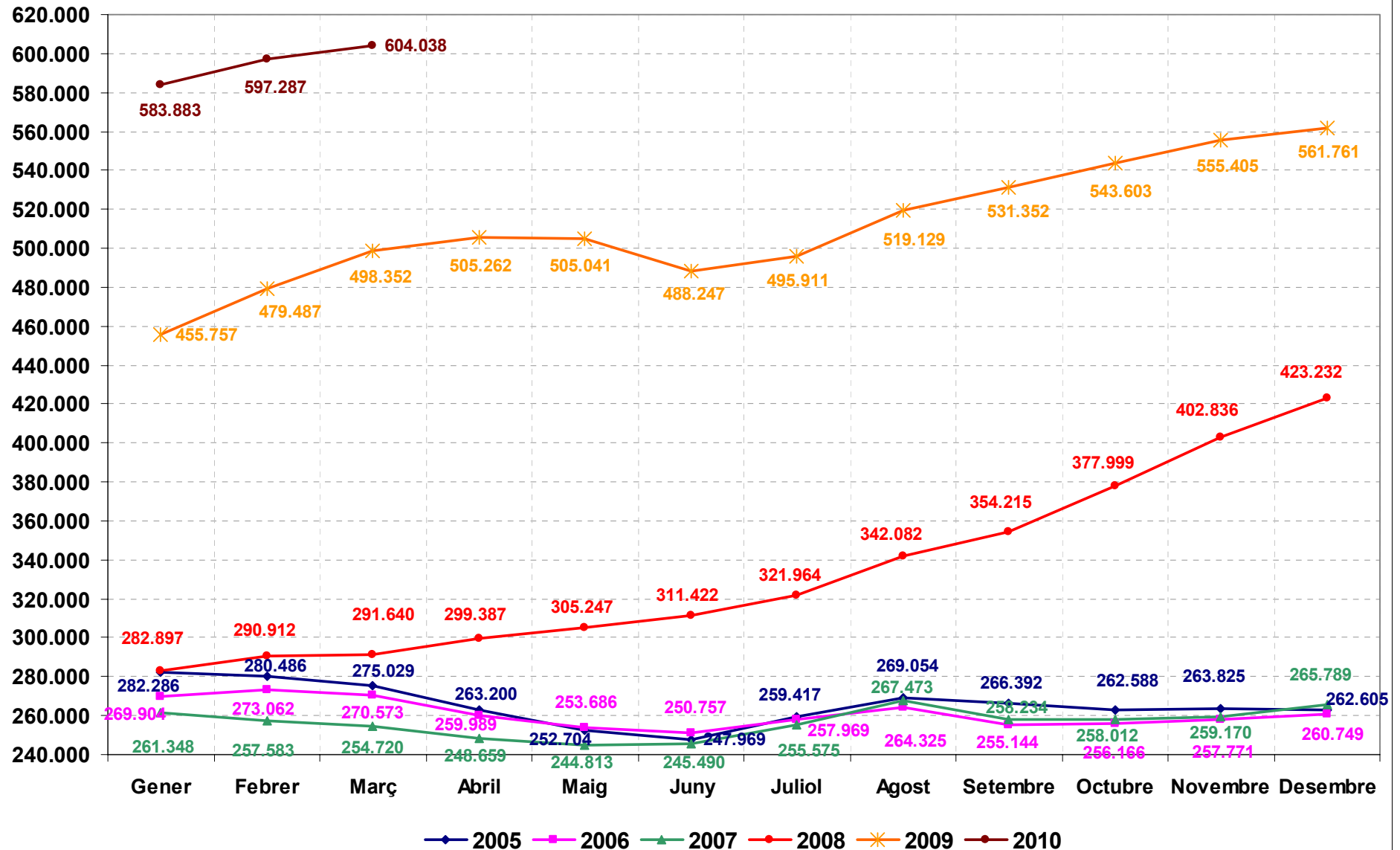




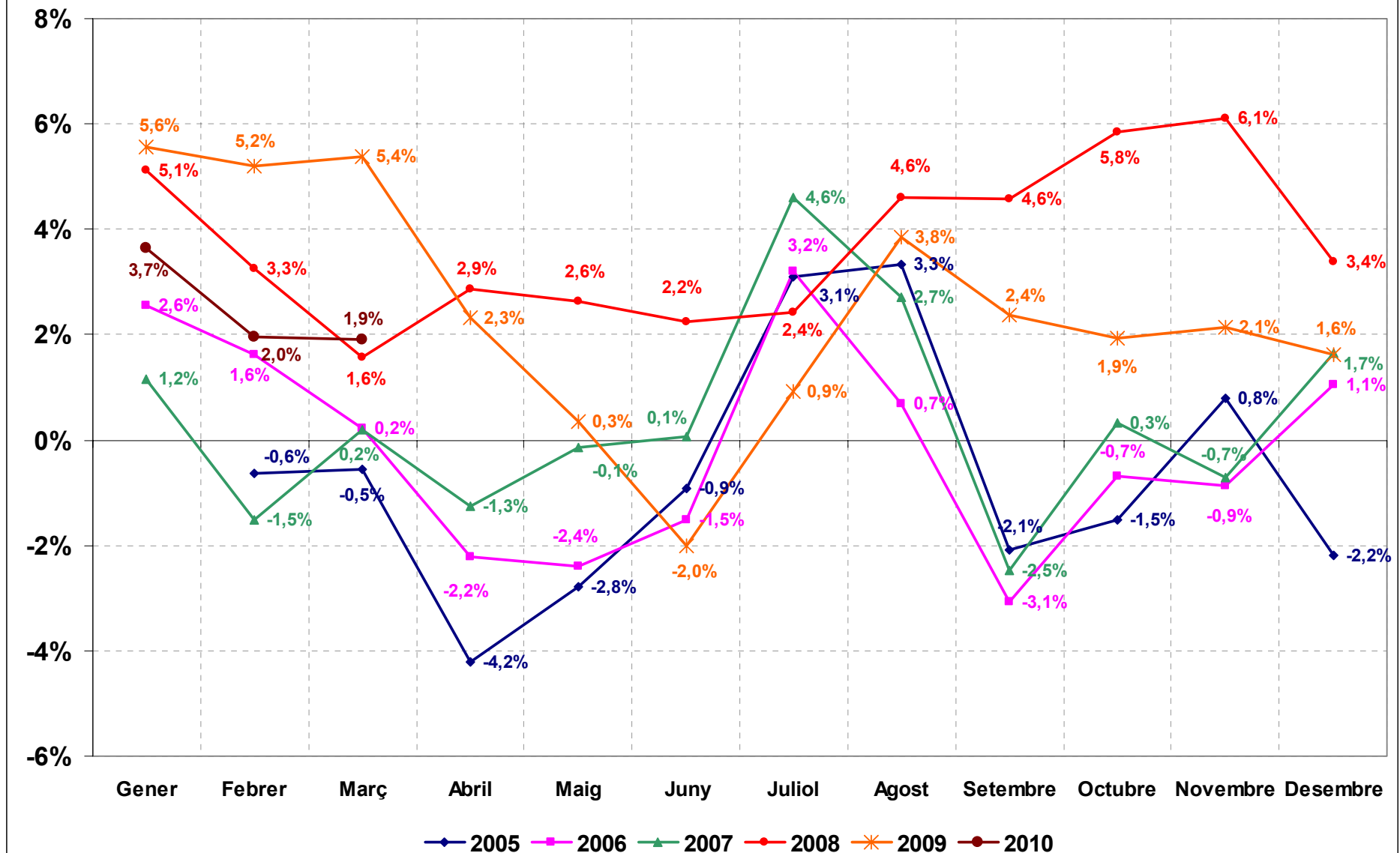
EVOLUCIÓ MENSUAL DE L'ATUR REGISTRAT A SANTA COLOMA DE GRAMENET



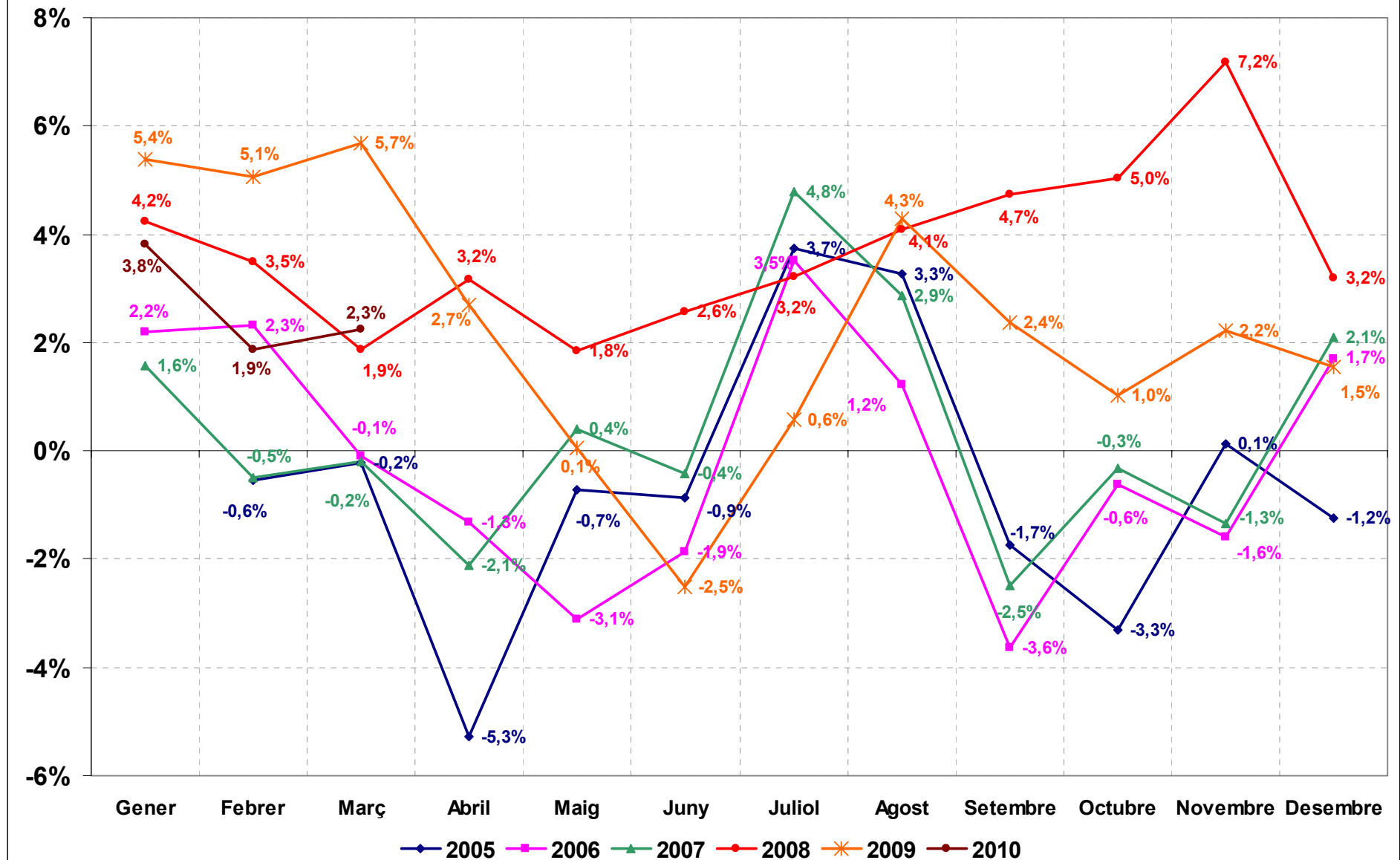
EVOLUCIÓ MENSUAL DE L'ATUR REGISTRAT A CATALUNYA



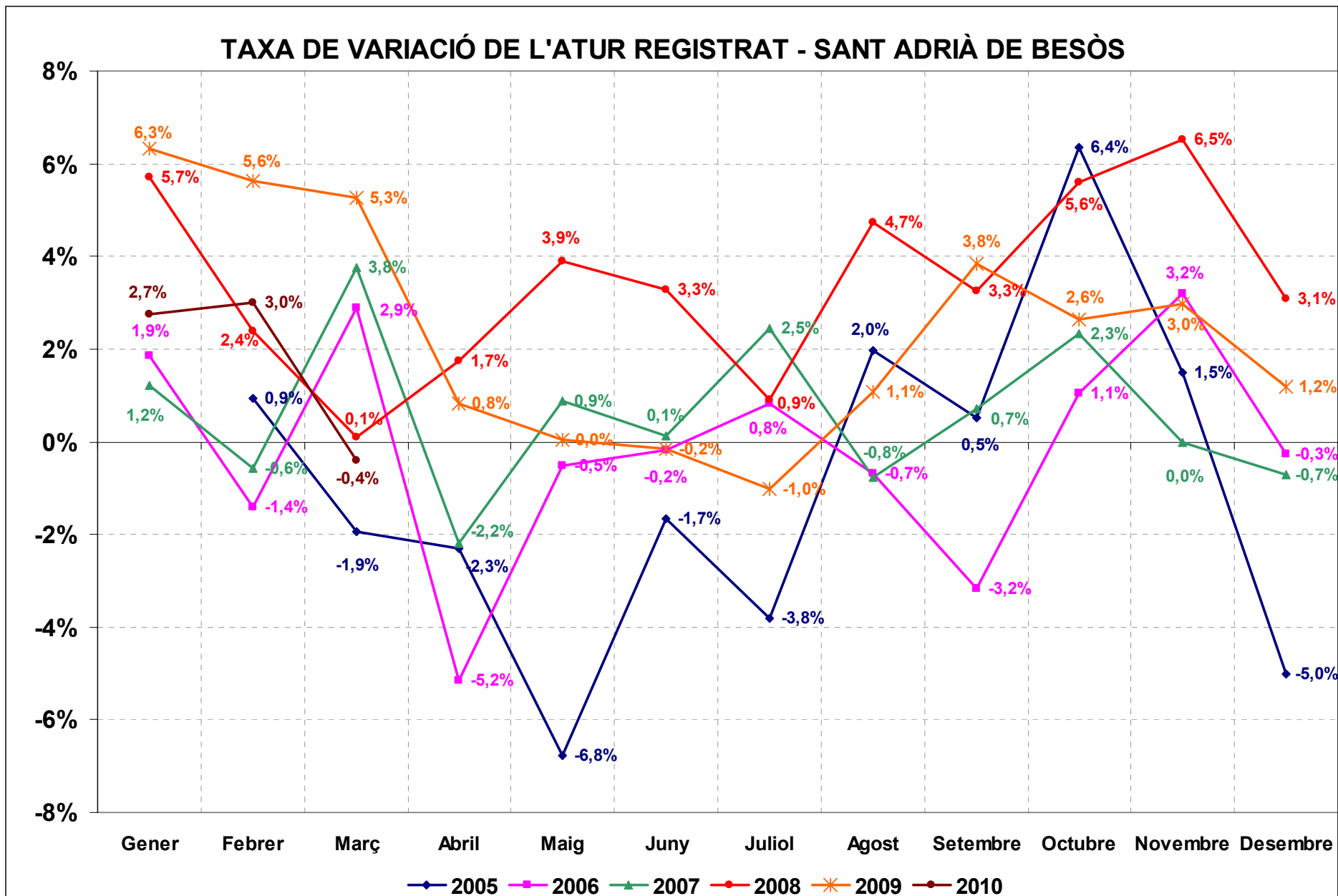
TAXA DE VARIACIÓ DE L'ATUR REGISTRAT AL BARCELONÈS NORD



TAXA DE VARIACIÓ DE L'ATUR REGISTRAT - BADALONA

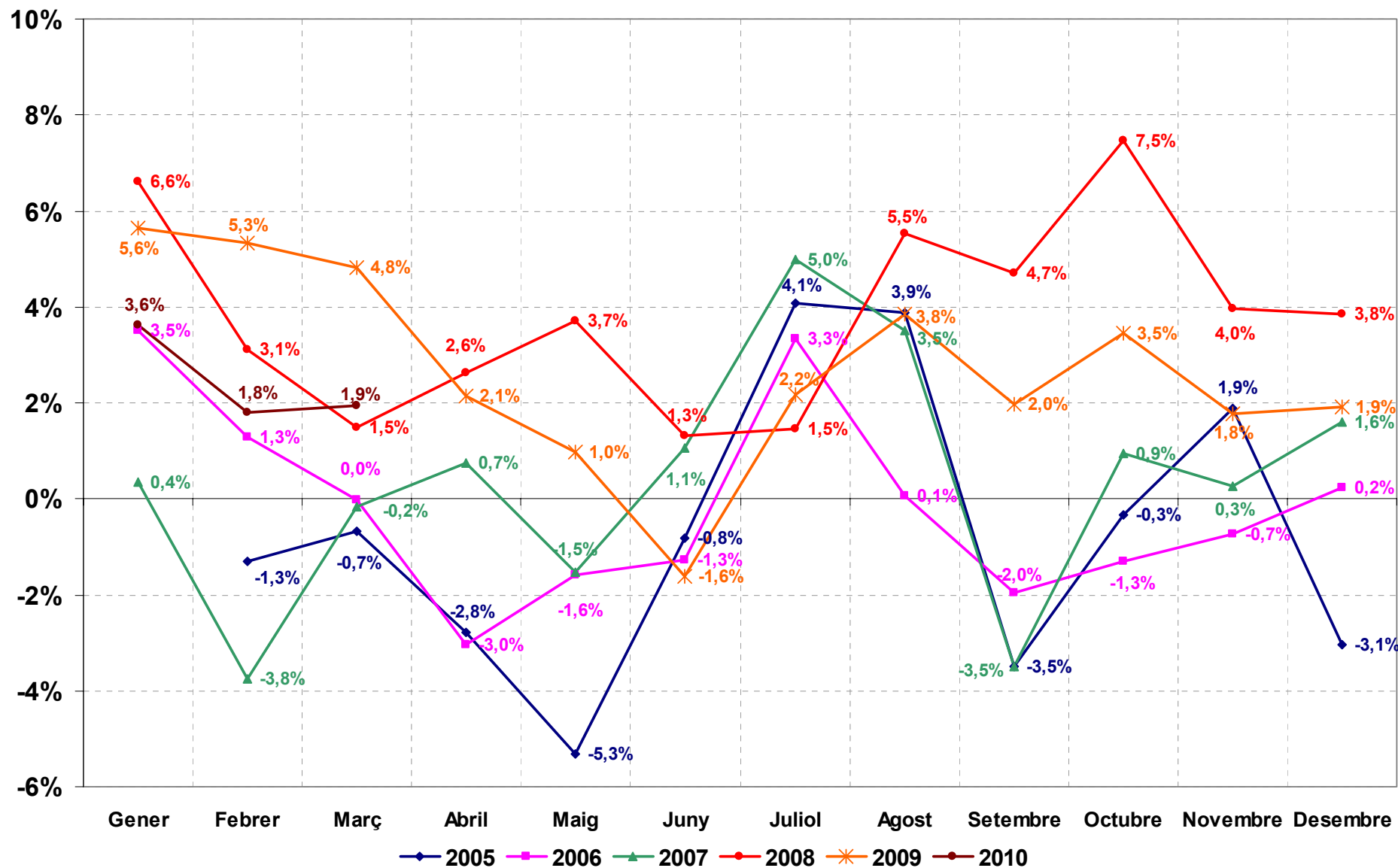


TAXA DE VARIACIÓ DE L'ATUR REGISTRAT - SANT ADRIÀ DE BESÒS



Font: elaboració pròpia a partir de dades de l'Observatori del Treball, Departament de Treball.

TAXA DE VARIACIÓ DE L'ATUR REGISTRAT - SANTA COLOMA GRAMENET



Font: elaboració pròpia a partir de dades de l'Observatori del Treball, Departament de Treball.

