

EVOLUCIÓ MENSUAL DE L'ATUR REGISTRAT AL BARCELONÈS

Març 2009

PIN-429-2008. C 1.2.17. Aquest projecte està subvencionat pel programa de Projectes Innovadors d'acord amb l'Ordre TRE/337/2008 i està patrocinat pel Servei d'Ocupació de Catalunya i cofinançat pel Fons Social Europeu.



PRINCIPALS COMENTARIS

L'any 2008 ha estat caracteritzat per la pèrdua de llocs de treball, com a conseqüència de la fase recessiva de l'economia que estem patint, i que és possible que es perllongui al llarg del 2009. Així, al Barcelonès Nord ara hi ha 12.070 persones més registrades a l'atur que al març de l'any passat, cosa que representa un increment percentual del 64'3%. Aquest atur afecta més intensament els homes, els immigrants i el sector de la construcció. A la comarca els increments varien entre el 71'0% de L'Hospitalet i el 55'1% de Barcelona.

CLASSIFICACIÓ CATALANA D'ACTIVITATS ECONÒMIQUES 2009 - ADAPTACIÓ DE LA CNAE-2009

En el marc de la Unió Europea cal disposar d'informació estadística fiable, comparable i precisa. Això requereix d'un sistema comú per classificar, d'una forma clara i ordenada, la producció i difusió de dades estadístiques. En aquest context, el Diari Oficial de la Unió Europea va publicar el Reglament núm. 1893/2006 del Parlament Europeu i del Consell, pel qual es va establir la segona revisió de la Nomenclatura estadística d'activitats econòmiques (NACE Rev.2), que és vigent a partir de l'1 de gener del 2008. L'Estat i la Generalitat han adoptat aquesta nova classificació, de la qual es deriva la nova CCAE 2009, que és d'aplicació a partir de març de 2009.

Això ha originat un trencament de sèries, ja que els canvis, que afecten fins i tot els quatre grans sectors (agricultura, indústria, construcció i serveis) fan impossible mantenir les comparacions amb les dades classificades amb l'anterior CCAE 93.

Els principals canvis són:

- Les activitats de promoció immobiliària per compte propi deixen de pertànyer a serveis a empreses, i ara es classifiquen amb la construcció.
- La branca d'activitat manteniment de jardins passa de l'agricultura als serveis.
- Recollida i tractament d'aigües residuals passa dels serveis a la indústria.
- Edició passa de la indústria als serveis.

Arrel d'això, no hem pogut calcular ni l'evolució mensual ni la interanual de l'atur registrat per sectors econòmics. (taula pàgina 14)

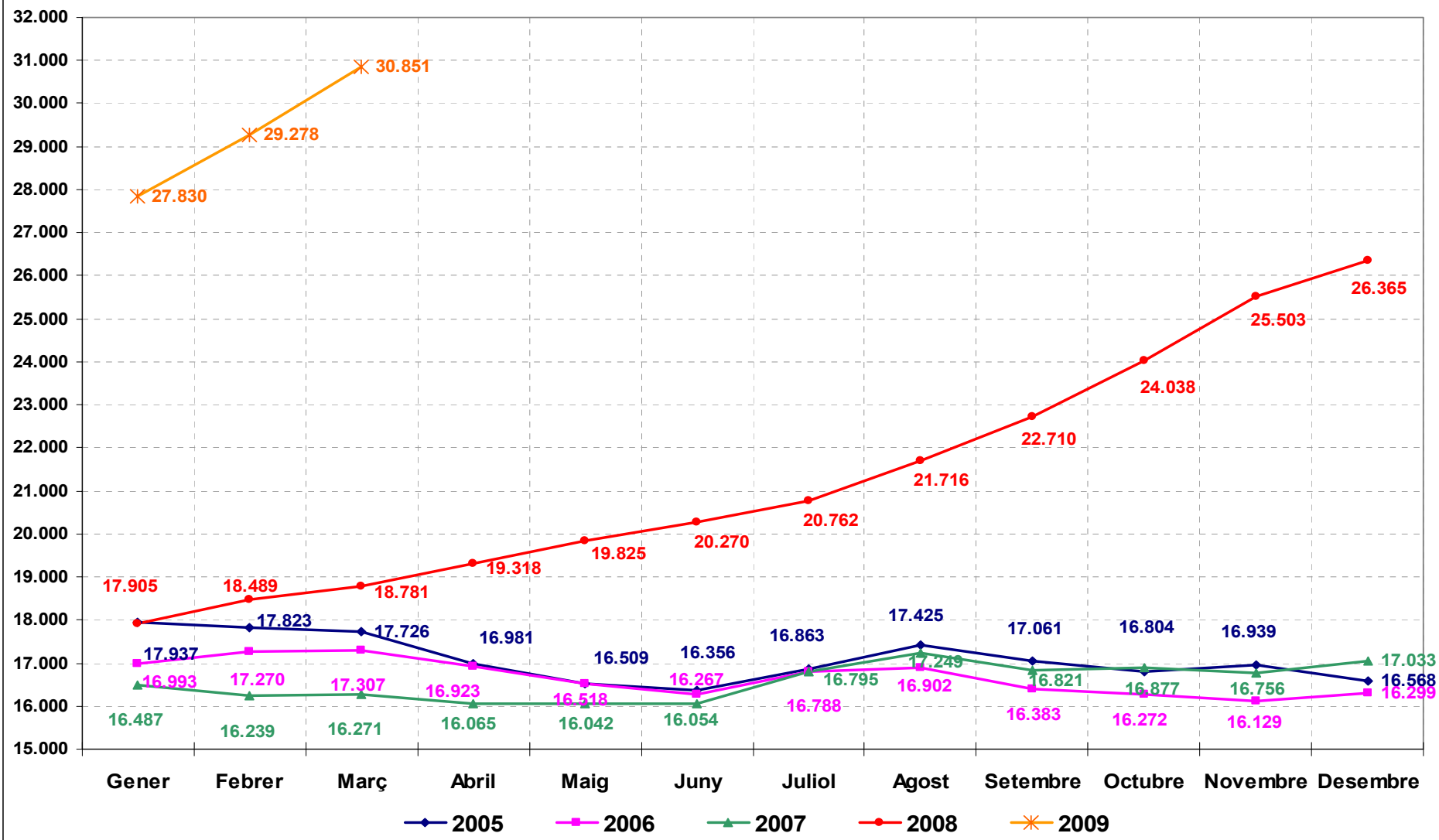
EVOLUCIÓ INTERANUAL DE L'ATUR REGISTRAT

- Comportament molt negatiu a tot arreu. (taula pàgina 14).
- Els increments del Barcelonès Nord són força homogenis pels tres municipis; Badalona pateix l'augment més intens (64'8%), seguida de Santa Coloma (63'5%), mentre que Sant Adrià en guanya el 63'3%.
- En percentatge, l'increment dels homes (91'5%) és més del doble que el de les dones (39'8%). Això ha provocat que, a partir de setembre, hi hagi més homes que dones a l'atur.
- Per grups d'edat, els més grans de 45 han sofert els augments més moderats (42'5%). Per la resta de grups d'edat, l'increment se situa al voltant del 75%.
- Les gràfiques següents (pàgines 4, 5, 6, 7 i 8) evidencien que el Barcelonès Nord i Catalunya, en els darrers anys han seguit la mateixa tendència. Els augments sostinguts al llarg de tot l'any 2008, i del que portem de 2009, trenquen completament la pauta seguida fins llavors.

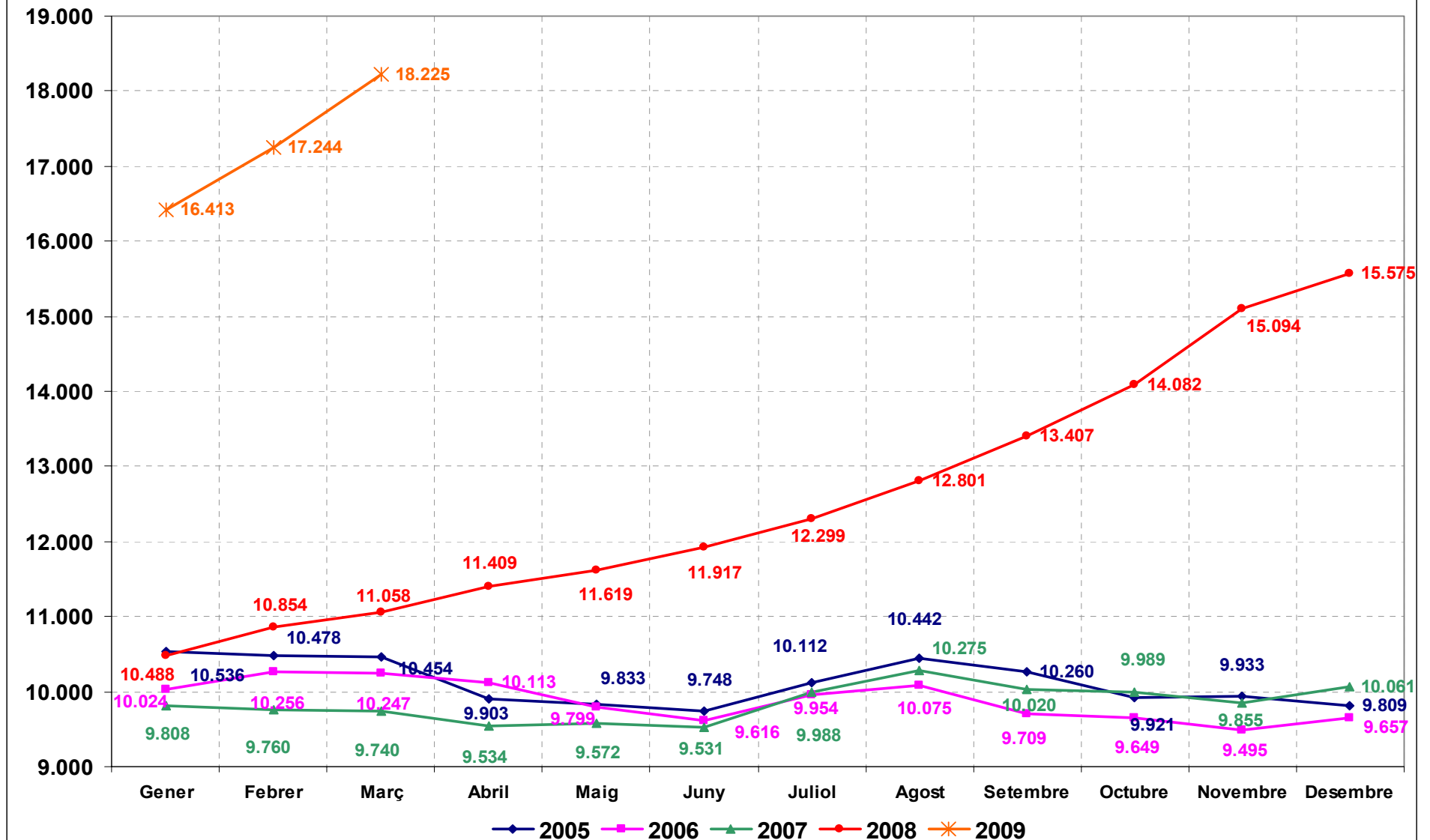
EVOLUCIÓ MENSUAL DE L'ATUR REGISTRAT

- L'atur registrat del mes de març s'ha incrementat a tots els territoris. La taxa de variació mensual es manté entorn del 5%, molt semblant a la registrada durant els mesos de gener i febrer.
- Hi molt poca disparitat en l'evolució dels diferents municipis, ja que tots els increments es mouen entorn del 5%.
- A Catalunya (3,9%) i a l'Estat (3,5%) el creixement mensual de l'atur registrat ha estat més suau.
- L'increment conjunt del Barcelonès Nord és de 0'6 punts percentuals superior al de la comarca.
- Els increments intermensuals d'aquest mes estan uns 3 punts percentuals per sobre dels registrats l'any passat per aquestes mateixes dates. (gràfiques pàgines 9, 10, 11, 12 i 13). El mes passat la diferència era d'uns 2 punts percentuals, o sigui que les diferències s'eixamplen.
- Tradicionalment el mes de març és un bon mes per l'ocupació, i s'acostumen a registrar davallades en l'atur registrat. Els anys 2005, 2006 i 2007 la taxa de variació mensual ha estat negativa, però el 2008, i sobretot el 2009, els creixements de l'atur s'han extès a tots els territoris.

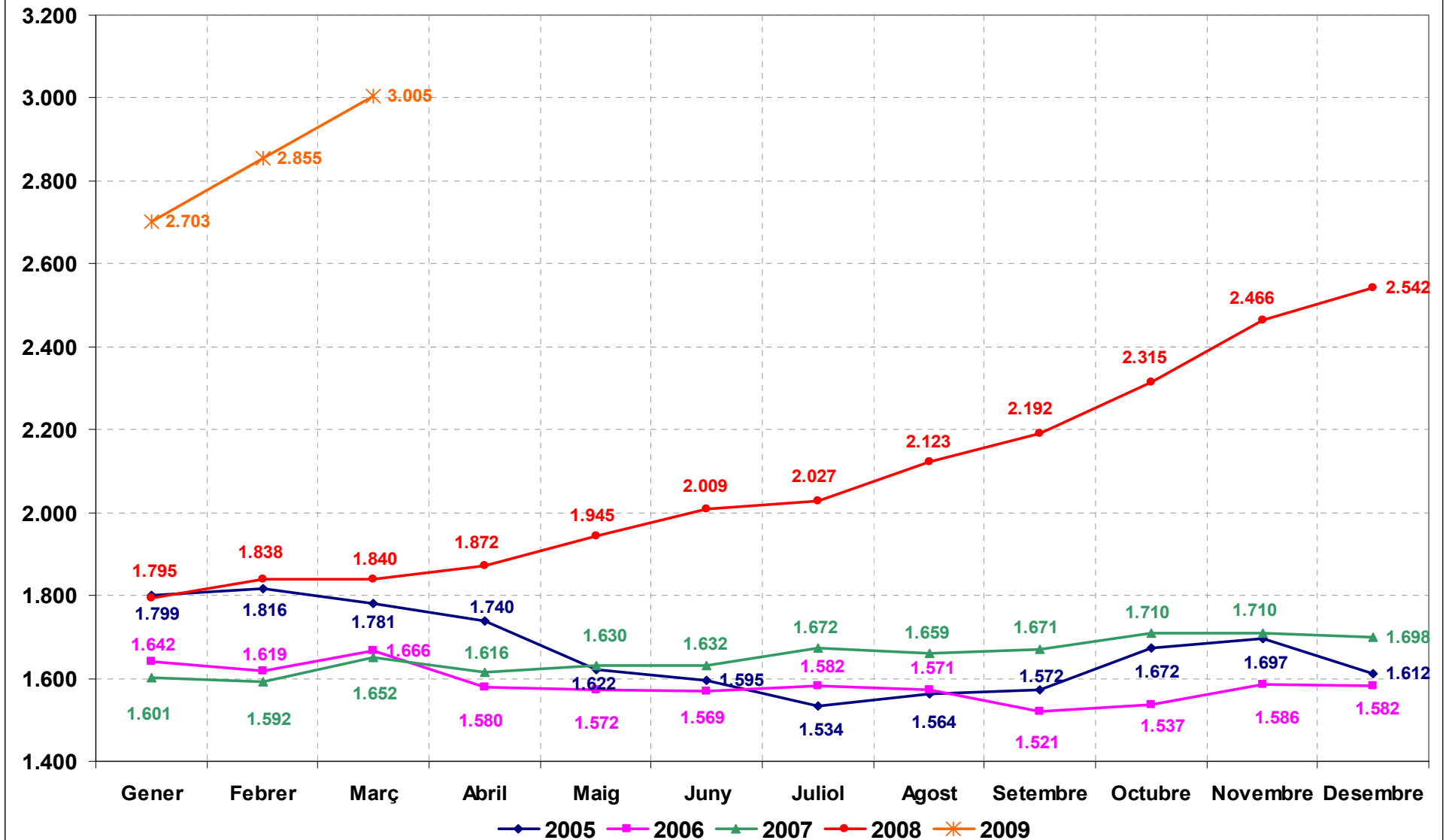
EVOLUCIÓ MENSUAL DE L'ATUR REGISTRAT AL BARCELONÈS NORD



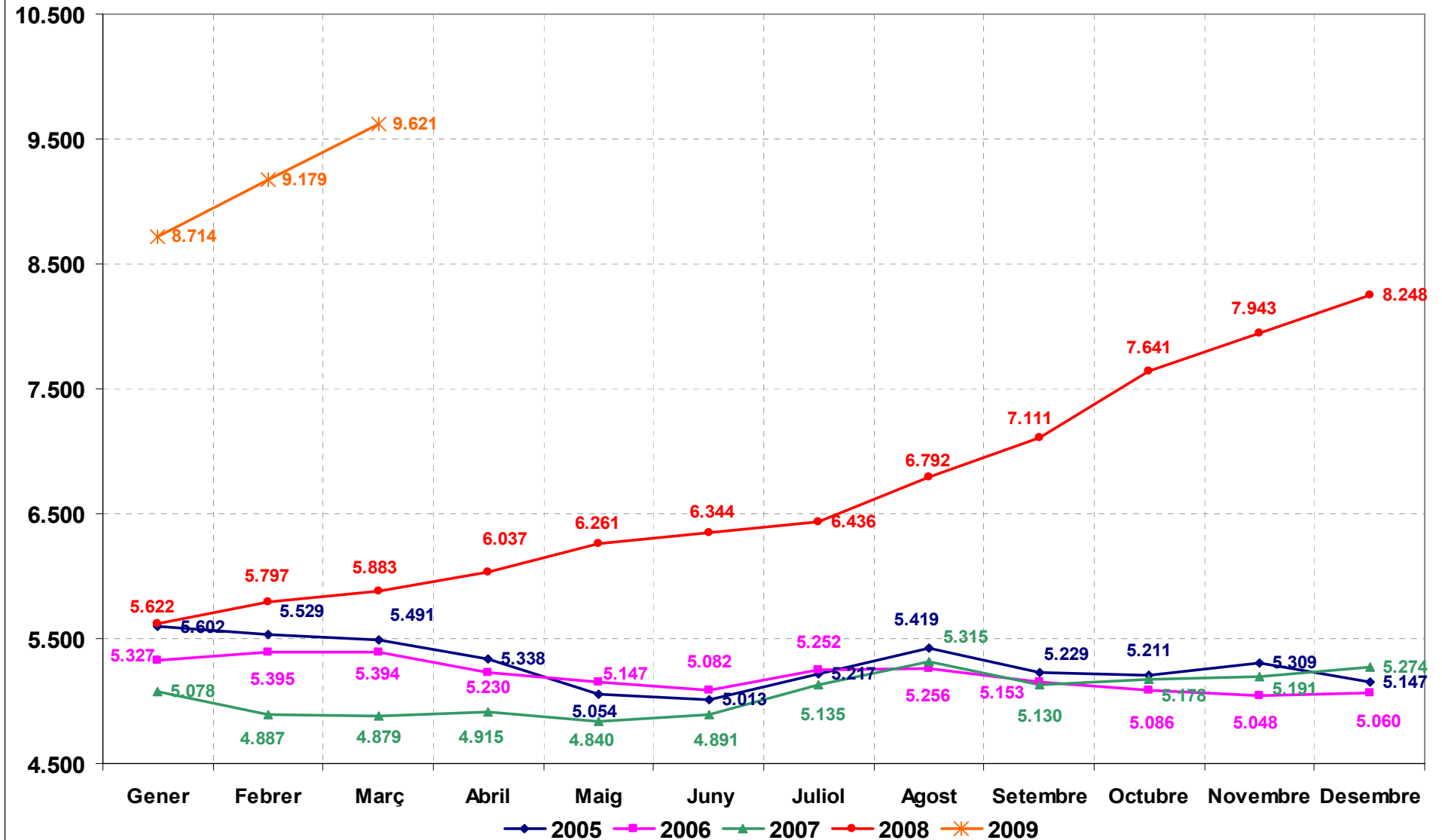
EVOLUCIÓ MENSUAL DE L'ATUR REGISTRAT A BADALONA

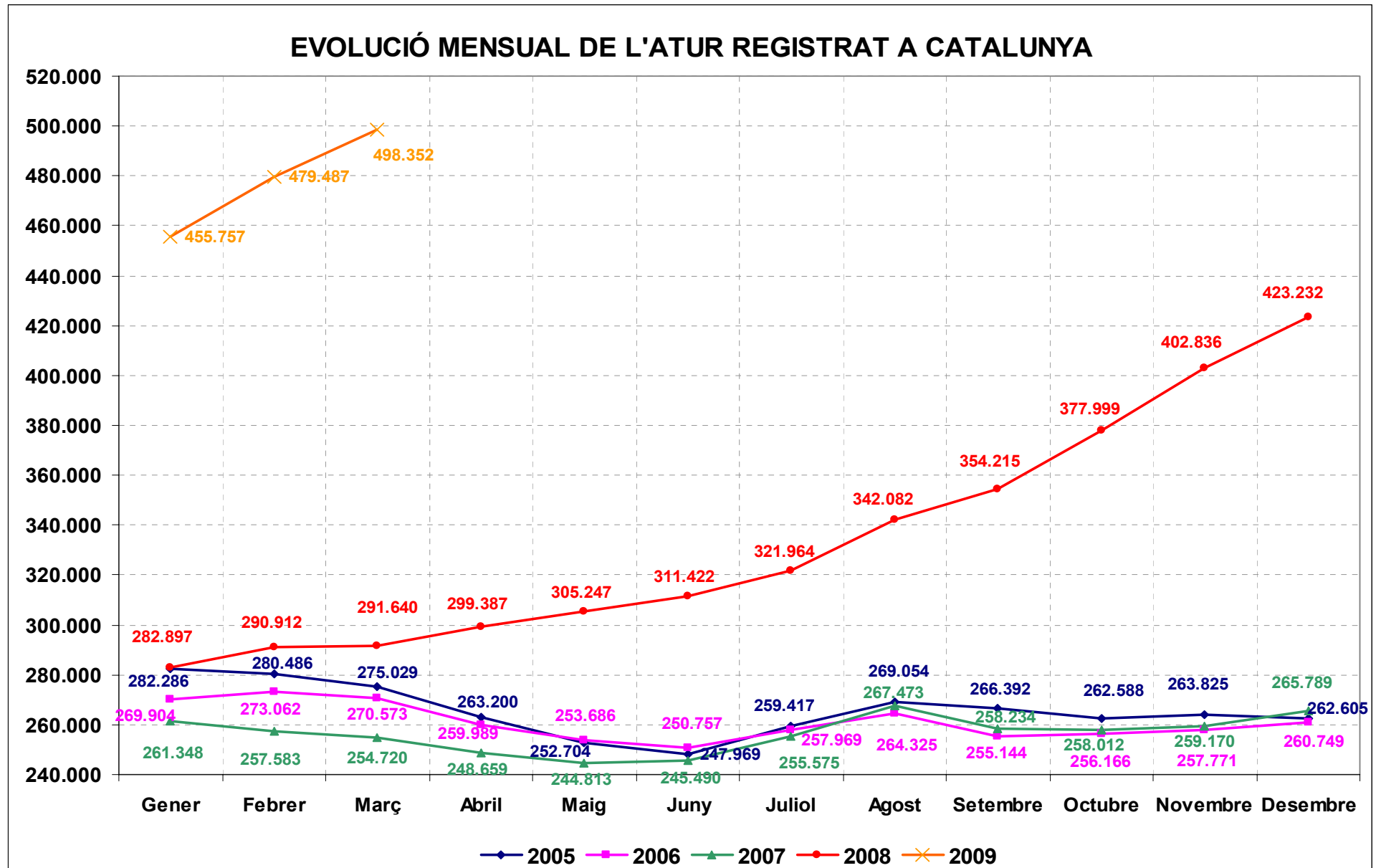


EVOLUCIÓ MENSUAL DE L'ATUR REGISTRAT A SANT ADRIÀ DE BESÒS

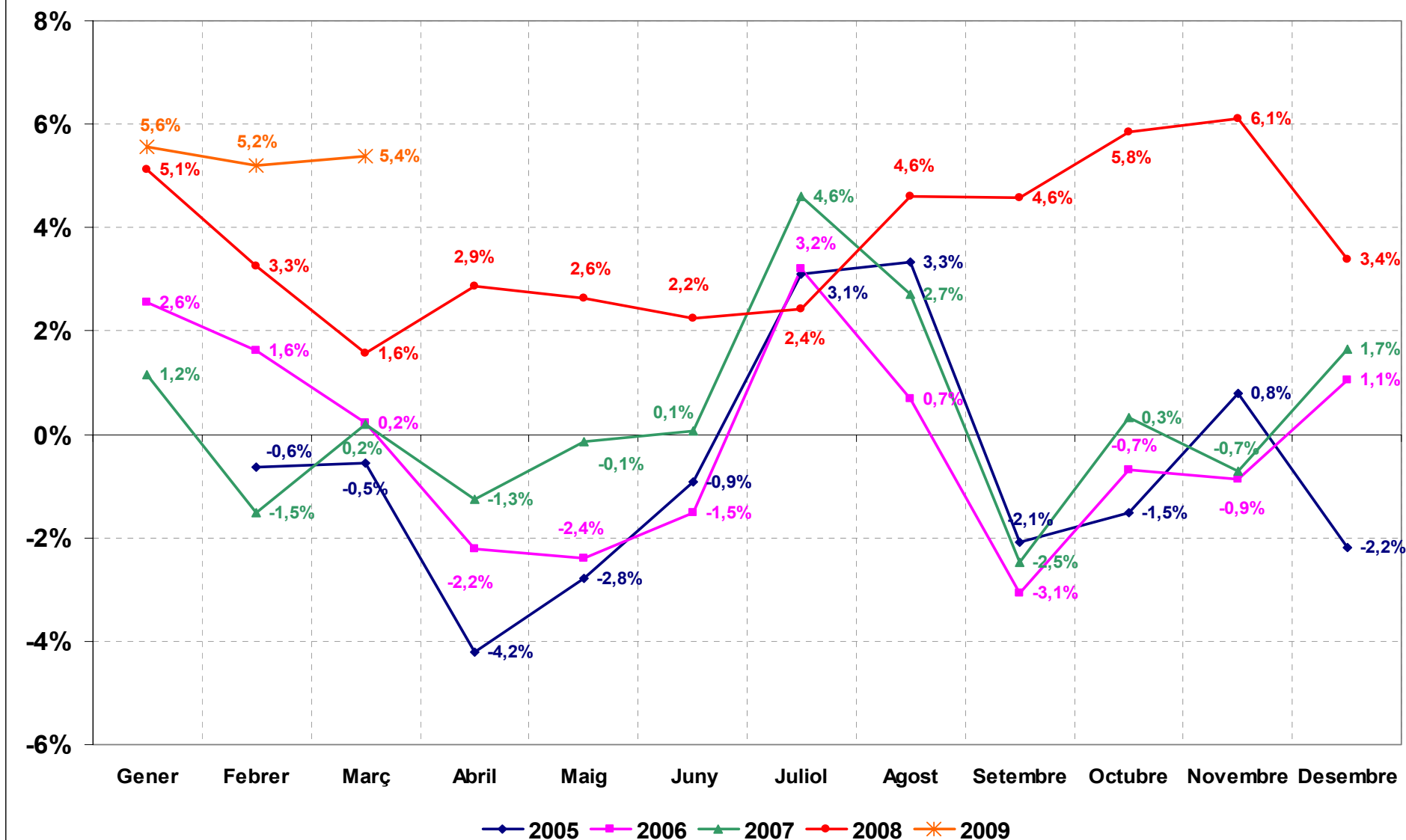


EVOLUCIÓ MENSUAL DE L'ATUR REGISTRAT A SANTA COLOMA DE GRAMENET

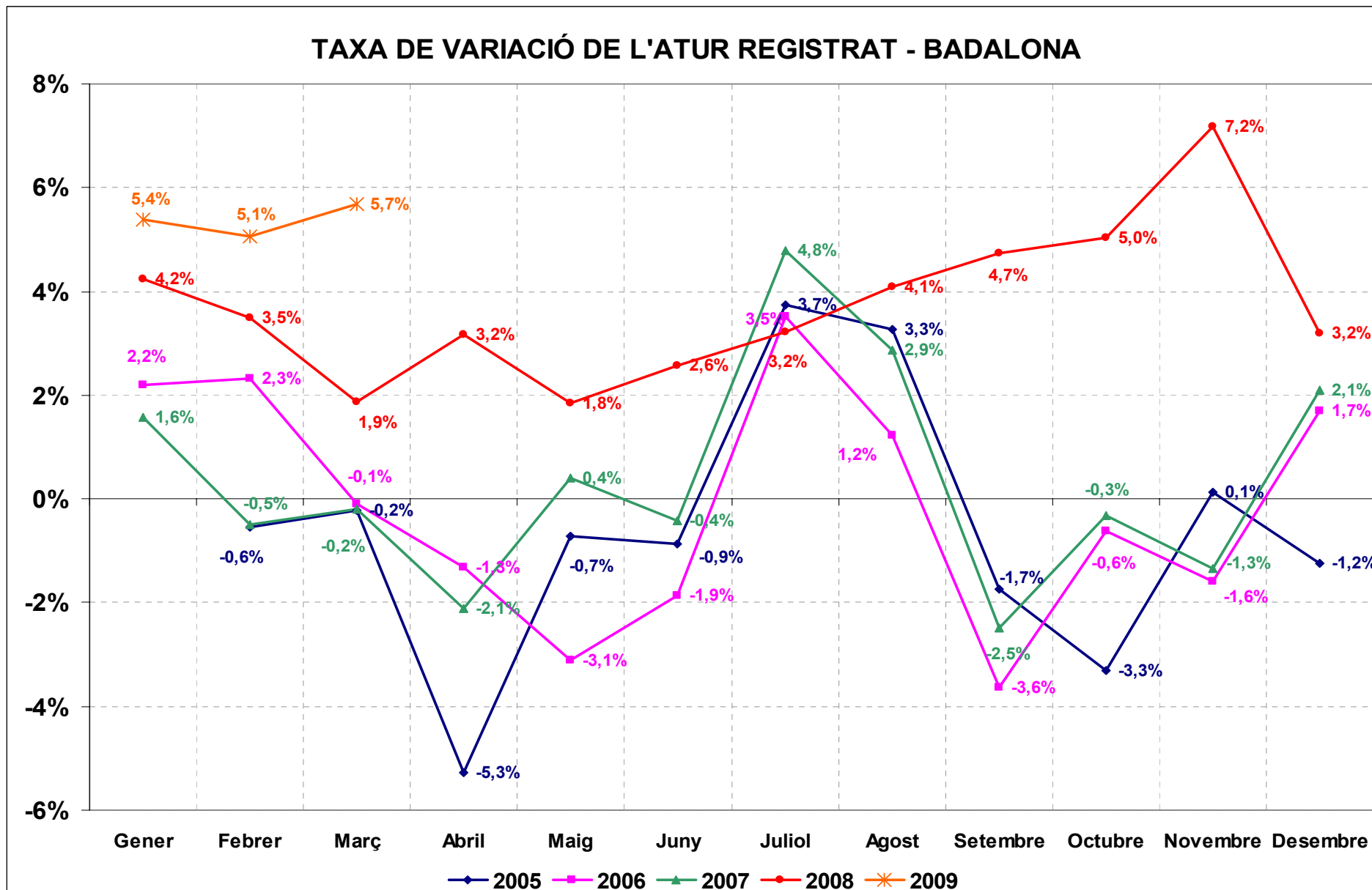


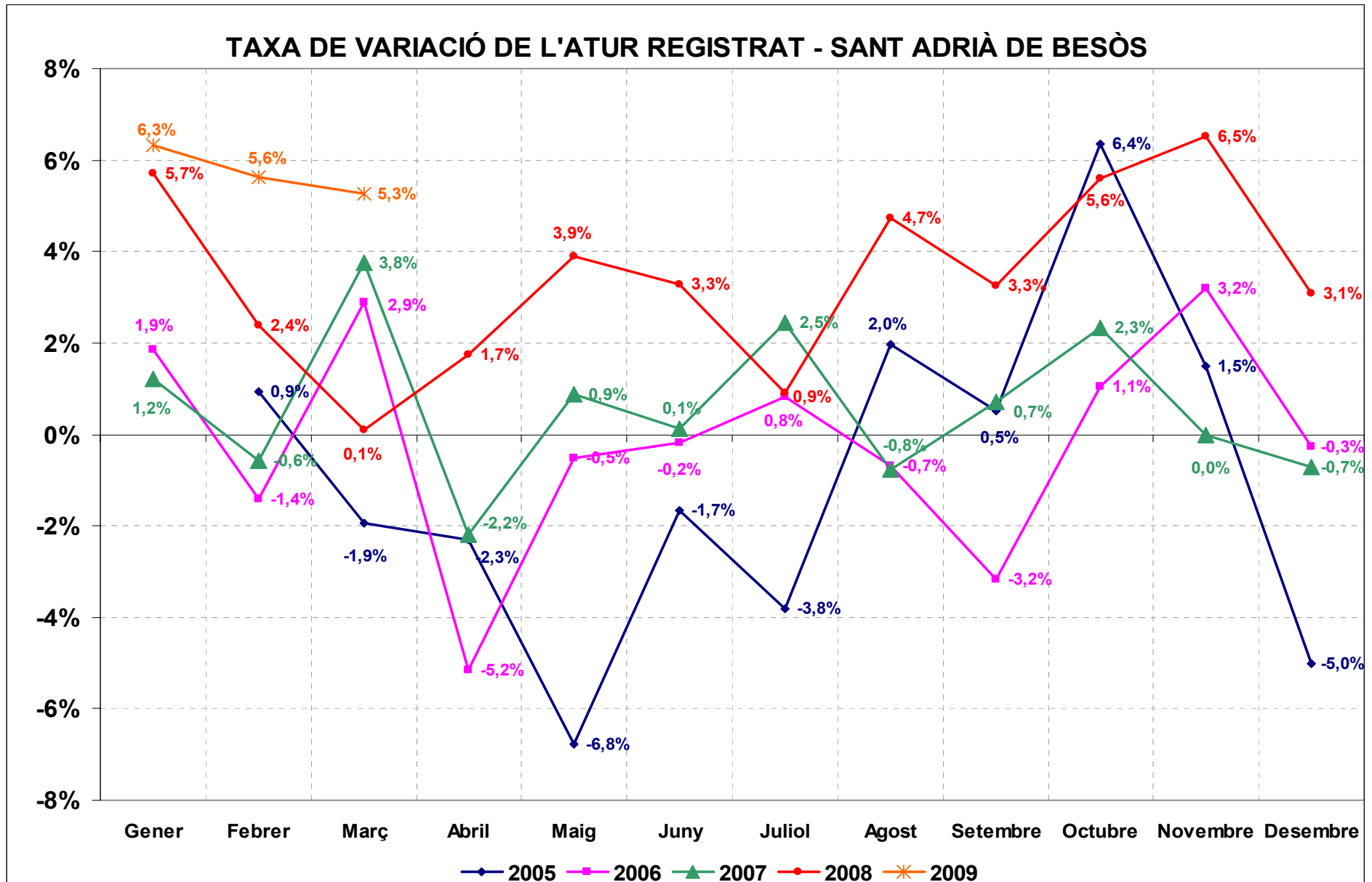


TAXA DE VARIACIÓ DE L'ATUR REGISTRAT AL BARCELONÈS NORD

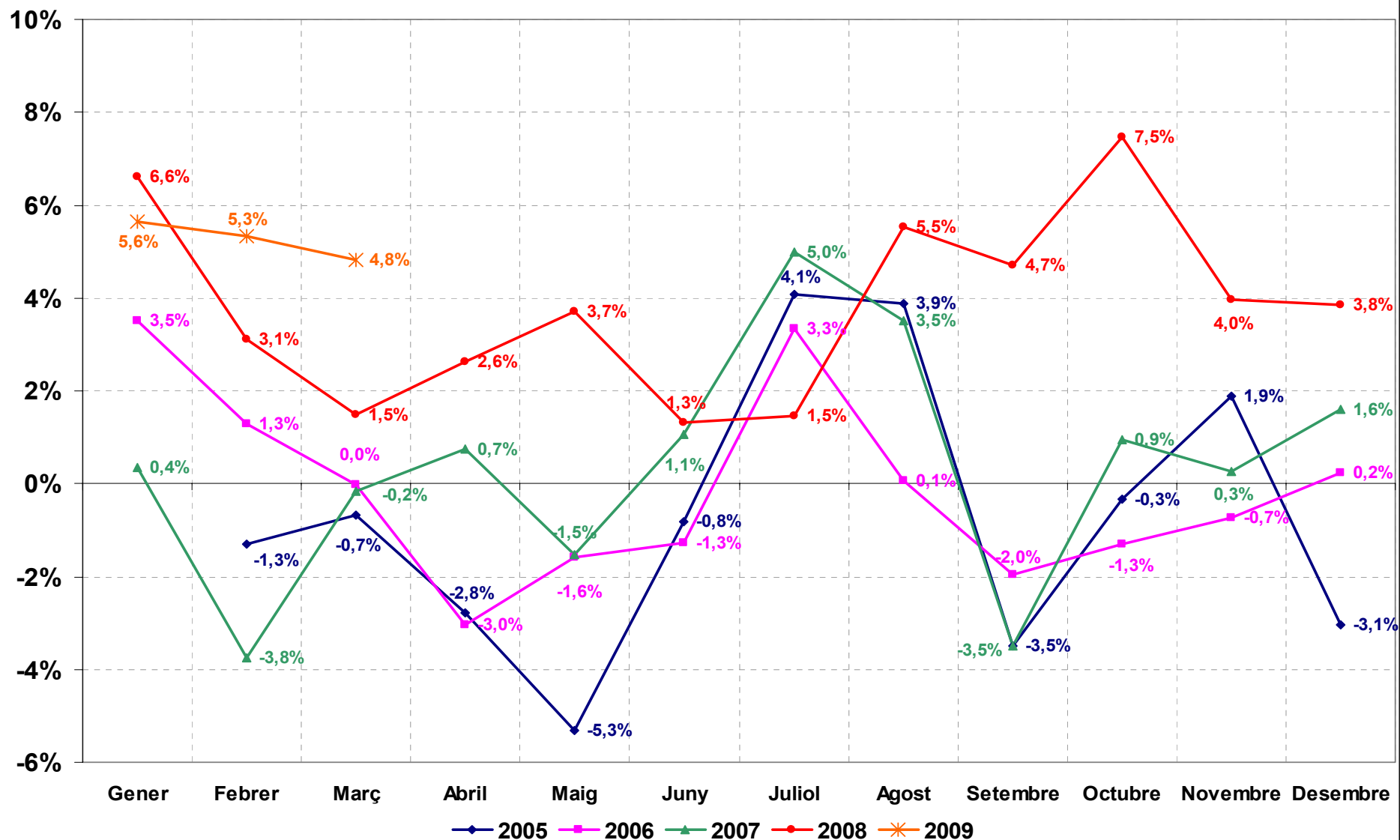


Font: elaboració pròpia a partir de dades de l'Observatori del Treball, Departament de Treball

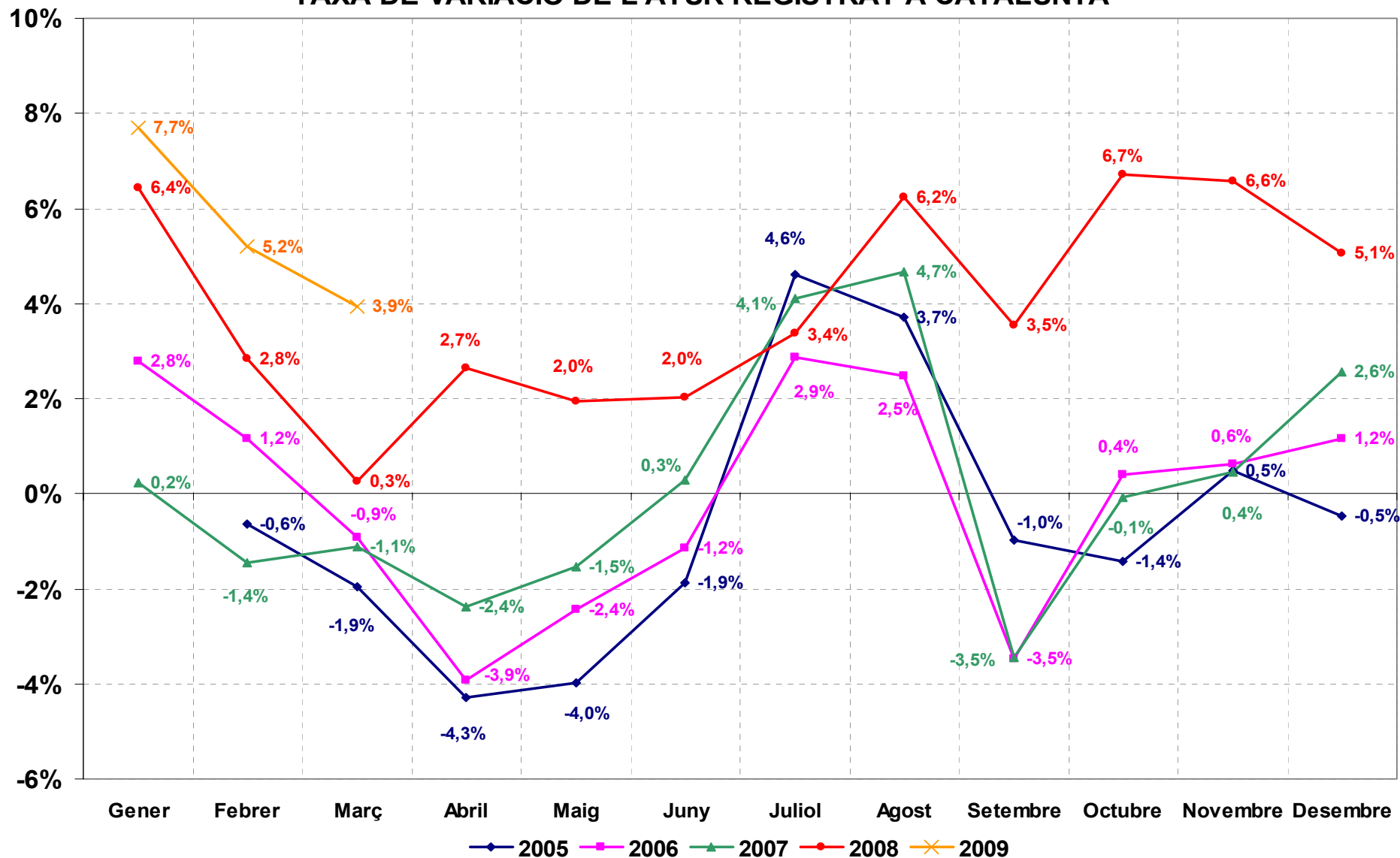




TAXA DE VARIACIÓ DE L'ATUR REGISTRAT - SANTA COLOMA GRAMENET



TAXA DE VARIACIÓ DE L'ATUR REGISTRAT A CATALUNYA



Font: elaboració pròpia a partir de dades de l'Observatori del Treball, Departament de Treball

SITUACIÓ DE L'ATUR REGISTRAT A MARÇ DE 2009

	Període		Variació interanual		Període		Variació febrer - març	
	mar-08	mar-09	Absoluta	Relativa	feb-09	mar-09	Absoluta	Relativa
COMARCA	86.201	137.102	50.901	59,0%	130.771	137.102	6.331	4,8%
Barcelona	56.867	88.206	31.339	55,1%	84.278	88.206	3.928	4,7%
Hospitalet de Llobregat, l'	10.553	18.045	7.492	71,0%	17.215	18.045	830	4,8%
BARCELONÈS NORD	18.781	30.851	12.070	64,3%	29.278	30.851	1.573	5,4%
Badalona	11.058	18.225	7.167	64,8%	17.244	18.225	981	5,7%
Sant Adrià de Besòs	1.840	3.005	1.165	63,3%	2.855	3.005	150	5,3%
Santa Coloma de Gramenet	5.883	9.621	3.738	63,5%	9.179	9.621	442	4,8%
ESPANYA	2.300.975	3.605.402	1.304.427	56,7%	3.481.859	3.605.402	123.543	3,5%
CATALUNYA	291.640	498.352	206.712	70,9%	479.487	498.352	18.865	3,9%

Font: elaboració pròpia amb dades de l'Observatori del Treball, Departament de Treball de la Generalitat i de l'INEM

DETALL DEL BARCELONÈS NORD

	Període		Variació interanual		Període		Variació febrer - març	
	mar-08	mar-09	Absoluta	Relativa	feb-09	mar-09	Absoluta	Relativa
Total	18.781	30.851	12.070	64,3%	29.278	30.851	1.573	5,4%
Homes	8.888	17.018	8.130	91,5%	16.041	17.018	977	6,1%
Dones	9.893	13.833	3.940	39,8%	13.237	13.833	596	4,5%
<25	2.090	3.662	1.572	75,2%	3.466	3.662	196	5,7%
>=25 a <45	9.367	16.754	7.387	78,9%	15.864	16.754	890	5,6%
>=45	7.324	10.435	3.111	42,5%	9.948	10.435	487	4,9%
Agricultura	ND	93	ND	ND	ND	93	ND	ND
Indústria	ND	5.257	ND	ND	ND	5.257	ND	ND
Construcció	ND	6.667	ND	ND	ND	6.667	ND	ND
Serveis	ND	17.319	ND	ND	ND	17.319	ND	ND
Sense Ocupació Anterior	ND	1.515	ND	ND	ND	1.515	ND	ND

Font: elaboració pròpia amb dades de l'Observatori del Treball, Departament de Treball de la Generalitat i de l'INEM

