

EVOLUCIÓ MENSUAL DE L'ATUR REGISTRAT AL BARCELONÈS

MAIG 2010

PRINCIPALS COMENTARIS

L'atur registrat decreix a tots els municipis del Barcelonès, a Catalunya i a Espanya per segon mes consecutiu. Gràcies a aquests dos mesos seguits de reducció de l'atur, al mes de maig al Barcelonès Nord hi ha menys aturats que al mes de gener de 2010. (Gràfiques pàgines 7 – 11).

Aquest descens de l'atur registrat es reflecteix a la TARE (Taxa d'Atur Registrat Estimada) dels municipis del Barcelonès Nord, que tot i que encara és més alta que la de Catalunya, s'allunya del 20% (Gràfica pàgina 6). També és destacable que la taxa de creixement interanual de la comarca (15,5%) està per sobre de la de la subcomarca (14,7%).

Caldrà veure si aquesta tendència favorable es manté, però per ara podríem dir que de la mateixa manera que al Barcelonès Nord al principi de la crisi l'atur registrat va créixer abans i amb més intensitat que a la comarca, els efectes beneficiosos de la recuperació econòmica sobre el mercat de treball estan arribant abans al Barcelonès Nord que a la resta de la comarca.

EVOLUCIÓ INTERANUAL DE L'ATUR REGISTRAT

- Dos mesos seguits de descensos de l'atur registrat han permès que les taxes de variació interanuals es moderin. Ara es mouen entorn del 15% a tots els territoris.
- Els resultats a l'Estat (12,3%) i a Catalunya (13,8%) són menys dolents que a la comarca (15,5%) i al Barcelonès Nord (14,7%).
- Al Barcelonès Nord els menors de 25 anys (-0,4%) i les persones que fa menys de sis mesos que estan aturades (-8,7%) s'han reduït al llarg del darrer any. Pels estrangers només hi ha hagut descens interanual entre els que fa menys de 6 mesos que estan aturats (-2,7%).
- Les evolucions més negatives corresponen a les persones que fa més d'un any que estan a l'atur, que són un 68,1% més que ara fa un any i els aturats sense ocupació anterior, que creixen un 45,4%.
- Pels estrangers les evolucions més negatives són les mateixes que pel conjunt de Barcelonès Nord, però amb més intensitat: els aturats de llarga durada creixen un 206,9% i els sense ocupació anterior el 106,5%.
- Per gèneres l'atur registrat ha crescut més pels homes (16,0%) que per les dones (13,1%). Pels estrangers és al revés: homes 17,6%, dones 30,8%.
- Pel total de treballadors els col·lectius que pateixen increments interanuals més grans que la mitjana (14,7%) són: homes (16%), més

grans de 45 anys (18,8%), persones que fa entre 6 i 12 mesos que són a l'atur (18,2%), persones que en fa més de 12 (68,1%) i aturats procedents de l'agricultura (19,8%) i sense ocupació anterior (45,4%).

- Pels estrangers els grups que registren augments de l'atur registrat per sobre de la mitjana (20,9%) són: dones (30,8%), menors de 25 anys (32,9%), majors de 45 anys (37,4%), persones que fa entre 6 i 12 mesos que són a l'atur (31,0%), persones que en fa més de 12 (206,9%) i aturats procedents de l'agricultura (23,8%) i sense ocupació anterior (106,5%).

EVOLUCIÓ MENSUAL DE L'ATUR REGISTRAT

- Aquest mes l'atur registrat disminueix amb la mateixa proporció al Barcelonès i a la comarca (-2,8%). Aquest descens queda per sobre del de l'Estat (-1,8%) i per sota del de Catalunya (-3,2%).
- Pels estrangers passa una cosa semblant: disminució igual al Barcelonès Nord, a la comarca i també a Catalunya (-3,4%), que queda per sobre de la de l'Estat (-2,6%).
- Al Barcelonès Nord només creix l'atur entre el col·lectiu dels que fa més d'un any que estan aturats (1,1%). Aquest col·lectiu representa el 33% del total de treballadors aturats, mentre que pels estrangers el seu pes és del 19%, molt per sota del total de treballadors.
- Pels estrangers hi ha augments entre els que fa entre 6 i 12 mesos que estan a l'atur (0,1%), els que en fa més de 12 (4,5%) i les persones sense ocupació anterior (0,7%). Per la resta de grups hi ha menys aturats que el mes passat.
- Pel conjunt de treballadors els col·lectius on l'atur registrat recula més que la mitjana (-2,8%) són: homes (-3,5%), menors de 25 anys (-6,8%), persones d'entre 25 i 45 anys (-3,2%), persones que fa menys de 6 mesos que són a l'atur (-6,1%) i aturats procedents de l'agricultura (-10,3%), la indústria (-2,9%) i els serveis (-3,1%).
- Pels treballadors estrangers els grups que registren l'evolució més favorable, amb davallades per sobre de la mitjana (-3,4%) són: homes (-3,9%), persones d'entre 25 i 45 anys (-4,4%), treballadors que fa menys de 6 mesos que són a l'atur (-7,2%) i treballadors procedents de l'agricultura (-13,3%) i els serveis (-3,9%). Els aturats procedents de la construcció es redueixen en la mateixa proporció que la mitjana (-3,4%).

SITUACIÓ DE L'ATUR REGISTRAT A MAIG DE 2010

	Període		Variació interanual		Període		Variació abril - maig	
	Maig 2009	Maig 2010	Absoluta	Relativa	Abril 2010	Maig 2010	Absoluta	Relativa
COMARCA	140.091	161.768	21.677	15,5%	166.464	161.768	-4.696	-2,8%
Barcelona	89.941	103.907	13.966	15,5%	106.836	103.907	-2.929	-2,7%
Hospitalet de Llobregat, l'	18.471	21.525	3.054	16,5%	22.264	21.525	-739	-3,3%
BARCELONÈS NORD	31.679	36.336	4.657	14,7%	37.364	36.336	-1.028	-2,8%
Badalona	18.725	21.249	2.524	13,5%	21.901	21.249	-652	-3,0%
Sant Adrià de Besòs	3.031	3.466	435	14,4%	3.500	3.466	-34	-1,0%
Santa Coloma de Gramenet	9.923	11.621	1.698	17,1%	11.963	11.621	-342	-2,9%
ESpanya	3.620.139	4.066.202	446.063	12,3%	4.142.425	4.066.202	-76.223	-1,8%
CATALUNYA	505.041	574.736	69.695	13,8%	593.656	574.736	-18.920	-3,2%

DETALL DEL BARCELONÈS NORD

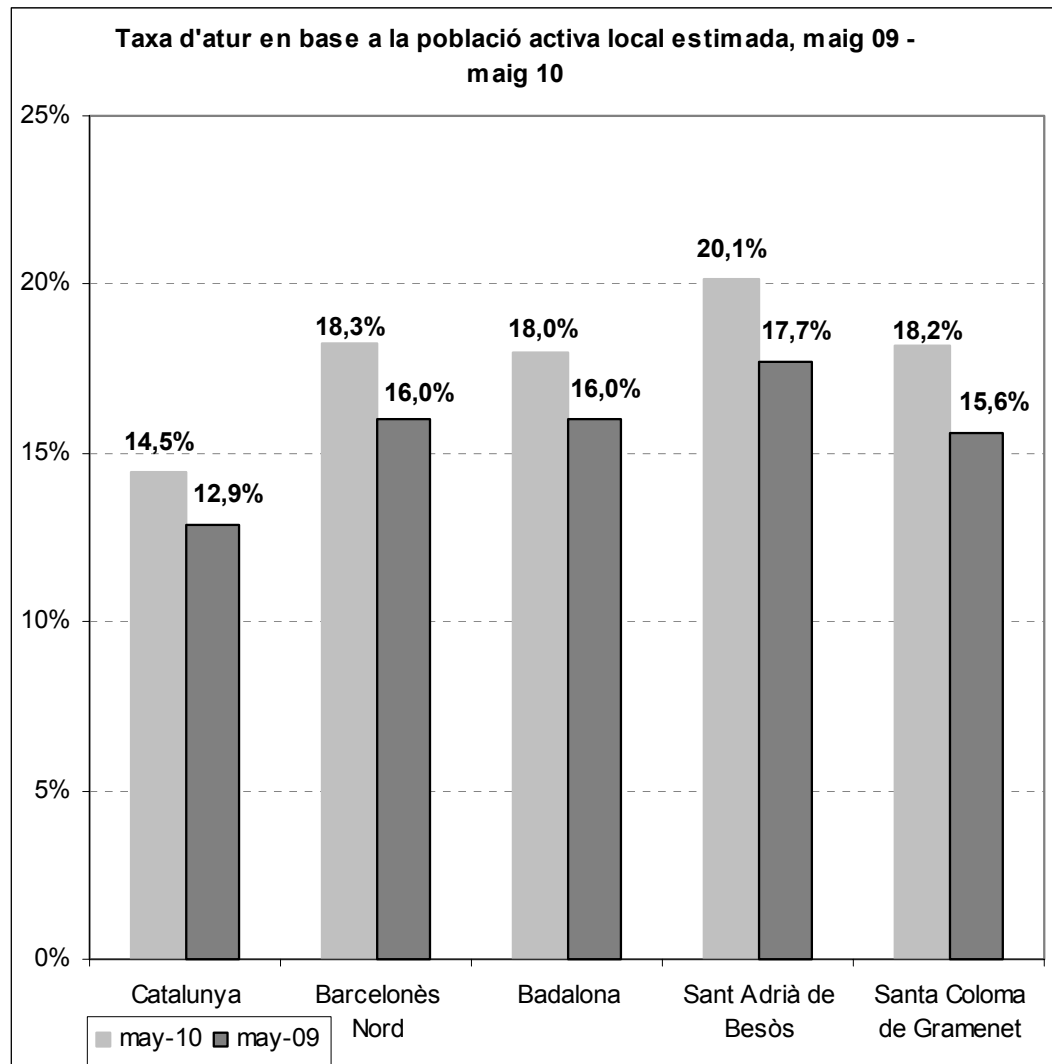
	Període		Variació interanual		Període		Variació abril - maig	
	Maig 2009	Maig 2010	Absoluta	Relativa	Abril 2010	Maig 2010	Absoluta	Relativa
Total	31.679	36.336	4.657	14,7%	37.364	36.336	-1.028	-2,8%
Homes	17.482	20.276	2.794	16,0%	21.011	20.276	-735	-3,5%
Dones	14.197	16.060	1.863	13,1%	16.353	16.060	-293	-1,8%
<25	3.621	3.606	-15	-0,4%	3.869	3.606	-263	-6,8%
>=25 a <45	17.159	19.778	2.619	15,3%	20.427	19.778	-649	-3,2%
>=45	10.899	12.952	2.053	18,8%	13.068	12.952	-116	-0,9%
Fins a 6 mesos	17.518	16.000	-1.518	-8,7%	17.046	16.000	-1.046	-6,1%
De 6 a 12 mesos	6.954	8.219	1.265	18,2%	8.328	8.219	-109	-1,3%
Més de 12 mesos	7.207	12.117	4.910	68,1%	11.990	12.117	127	1,1%
Agricultura	116	139	23	19,8%	155	139	-16	-10,3%
Indústria	5.560	5.848	288	5,2%	6.025	5.848	-177	-2,9%
Construcció	6.786	7.806	1.020	15,0%	7.973	7.806	-167	-2,1%
Serveis	17.473	20.007	2.534	14,5%	20.640	20.007	-633	-3,1%
Sense Ocupació Anterior	1.744	2.536	792	45,4%	2.571	2.536	-35	-1,4%

SITUACIÓ DE L'ATUR REGISTRAT DELS ESTRANGERS A MAIG DE 2010

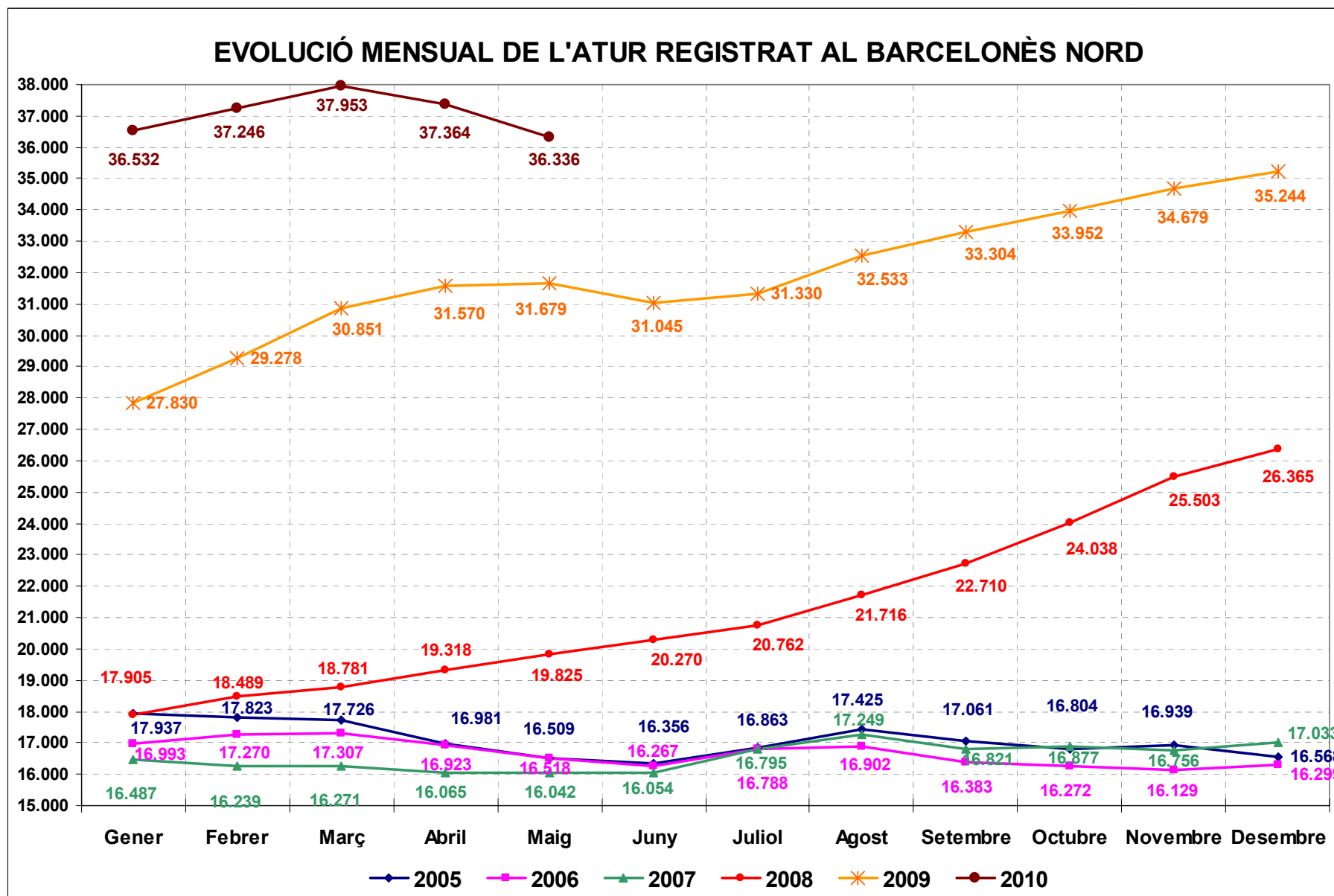
	Període		Variació interanual		Període		Variació abril - maig	
	Maig 2009	Maig 2010	Absoluta	Relativa	Abril 2010	Maig 2010	Absoluta	Relativa
COMARCA	31.136	38.225	7.089	22,8%	39.563	38.225	-1.338	-3,4%
Barcelona	19.264	23.465	4.201	21,8%	24.234	23.465	-769	-3,2%
Hospitalet de Llobregat, l'	5.231	6.731	1.500	28,7%	7.020	6.731	-289	-4,1%
BARCELONÈS NORD	6.641	8.029	1.388	20,9%	8.309	8.029	-280	-3,4%
Badalona	3.714	4.367	653	17,6%	4.519	4.367	-152	-3,4%
Sant Adrià de Besòs	341	381	40	11,7%	393	381	-12	-3,1%
Santa Coloma de Gramenet	2.586	3.281	695	26,9%	3.397	3.281	-116	-3,4%
ESPANYA	492.491	596.886	104.395	21,2%	612.919	596.886	-16.033	-2,6%
CATALUNYA	104.937	129.299	24.362	23,2%	133.833	129.299	-4.534	-3,4%

DETALL DEL BARCELONÈS NORD

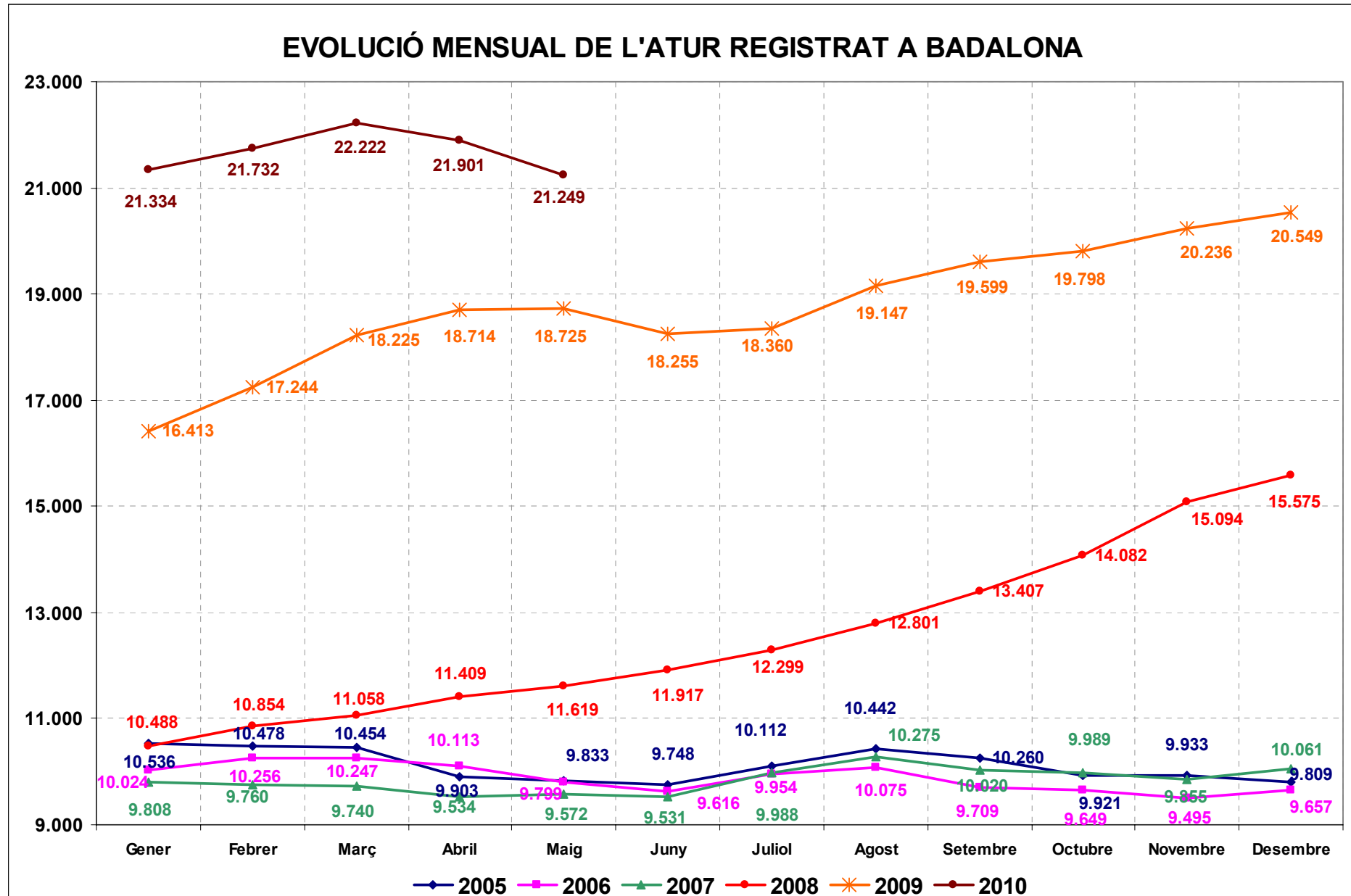
	Període		Variació interanual		Període		Variació abril - maig	
	Maig 2009	Maig 2010	Absoluta	Relativa	Abril 2010	Maig 2010	Absoluta	Relativa
Total	6.641	8.029	1.388	20,9%	8.309	8.029	-280	-3,4%
Homes	4.968	5.840	872	17,6%	6.075	5.840	-235	-3,9%
Dones	1.673	2.189	516	30,8%	2.234	2.189	-45	-2,0%
<25	511	679	168	32,9%	685	679	-6	-0,9%
>=25 a <45	4.977	5.766	789	15,9%	6.029	5.766	-263	-4,4%
>=45	1.153	1.584	431	37,4%	1.595	1.584	-11	-0,7%
Fins a 6 mesos	4.618	4.492	-126	-2,7%	4.840	4.492	-348	-7,2%
De 6 a 12 mesos	1.519	1.990	471	31,0%	1.989	1.990	1	0,1%
Més de 12 mesos	504	1.547	1.043	206,9%	1.480	1.547	67	4,5%
Agricultura	63	78	15	23,8%	90	78	-12	-13,3%
Indústria	547	572	25	4,6%	590	572	-18	-3,1%
Construcció	2.687	3.052	365	13,6%	3.160	3.052	-108	-3,4%
Serveis	3.006	3.629	623	20,7%	3.776	3.629	-147	-3,9%
Sense Ocupació Anterior	338	698	360	106,5%	693	698	5	0,7%

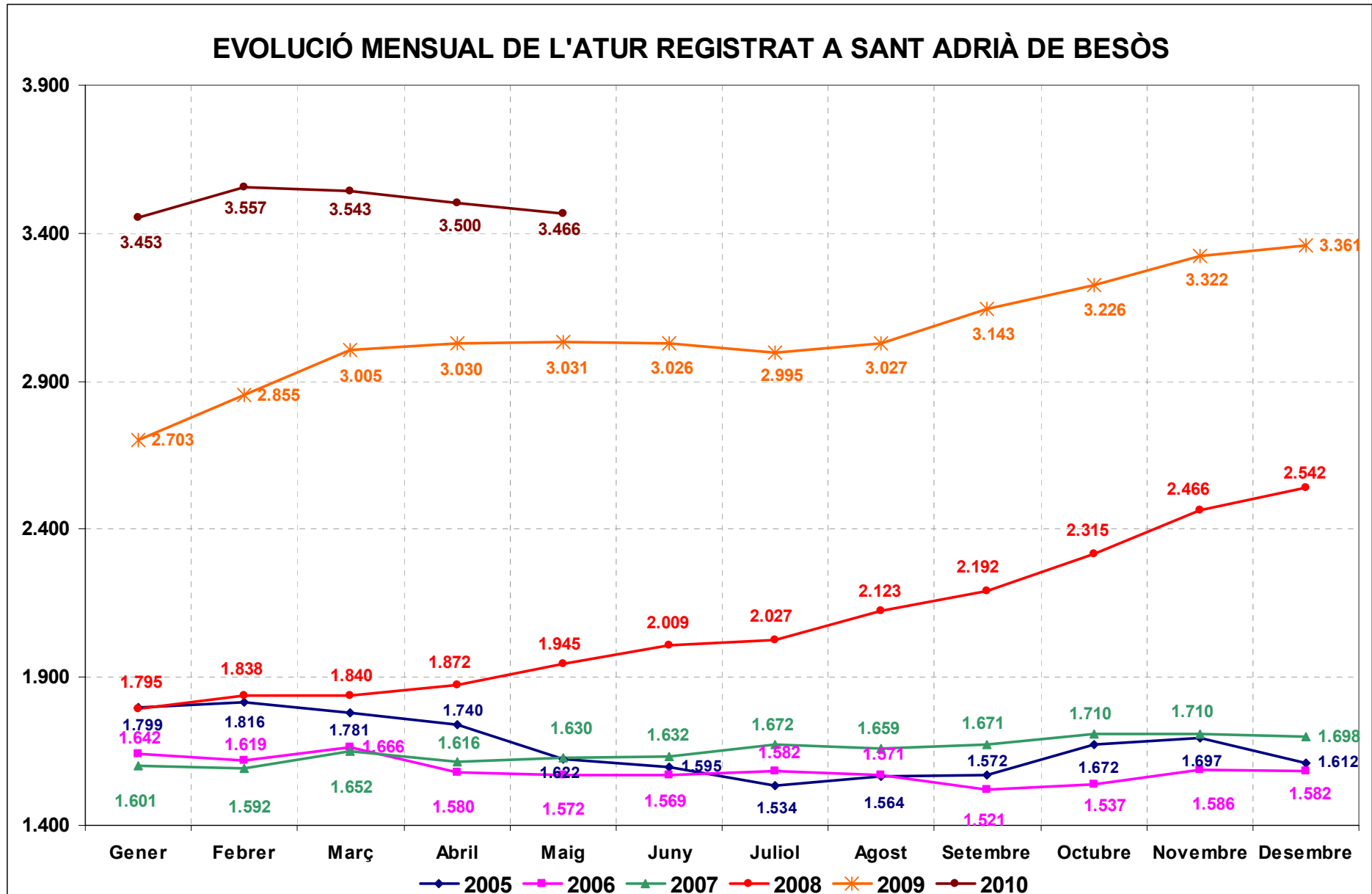


Nota: Taxa d'atur calculada en base a la població activa local estimada a partir de les taxes d'activitat provincials de l'EPA i el padró municipal de 2009, segons metodologia de la Xarxa d'Observatoris de Desenvolupament Local de la província de Barcelona. A la web de l'Observatori del Barcelonès Nord podeu consultar la nota metodològica completa: <http://www.barcelones.cat/pacte/documents/observatori.asp>

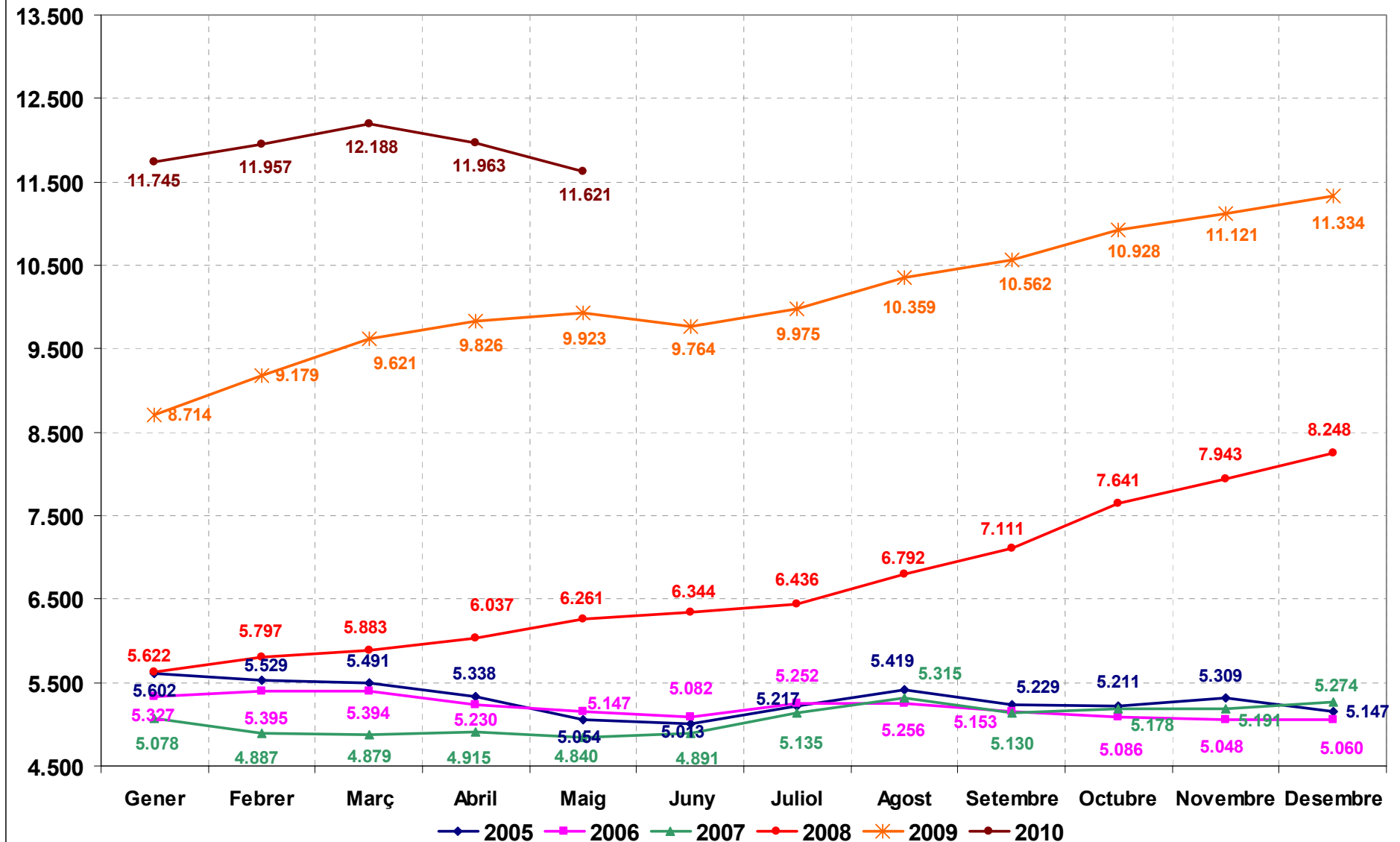


Font: elaboració pròpia a partir de dades de l'Observatori del Treball, Departament de Treball.

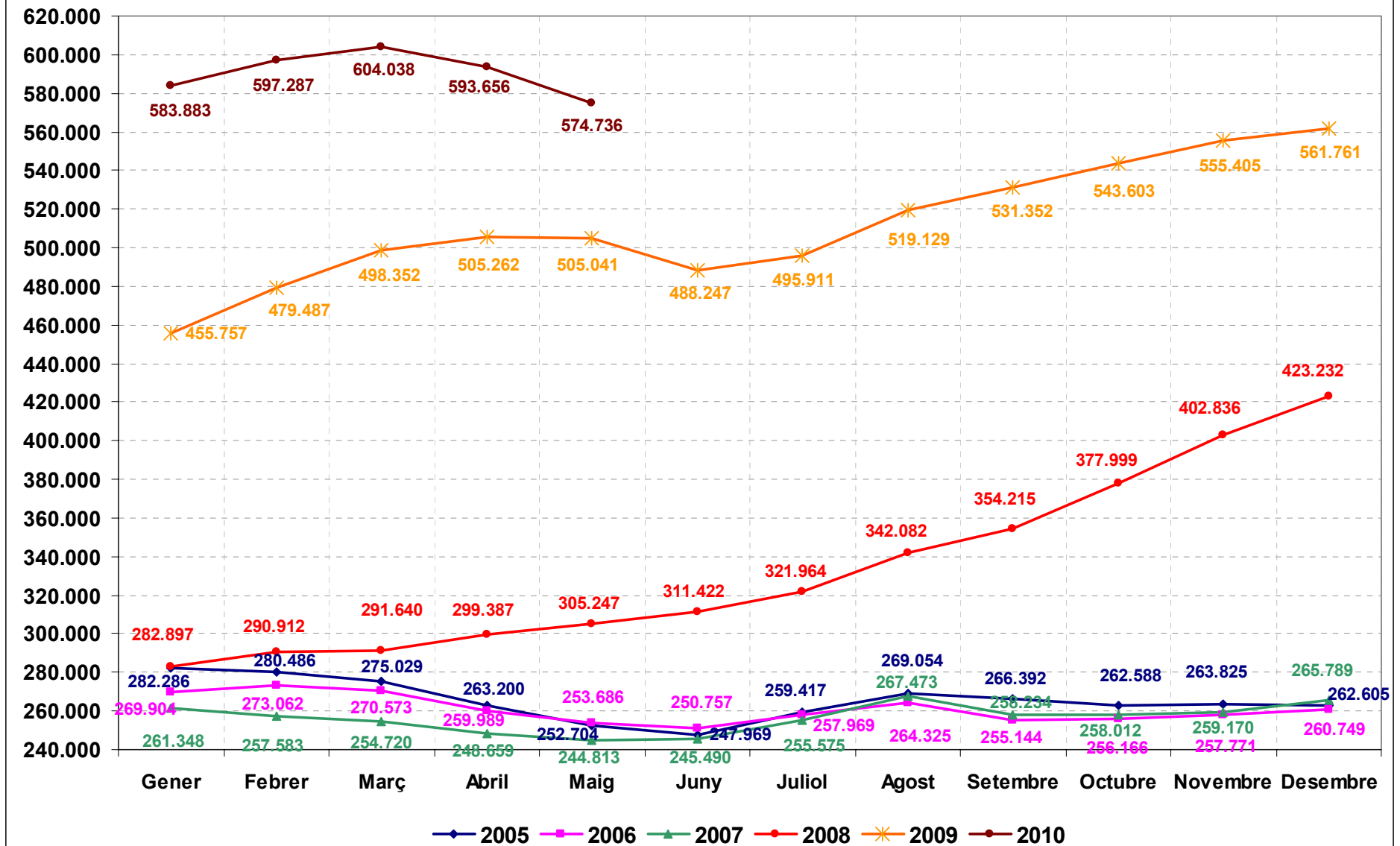


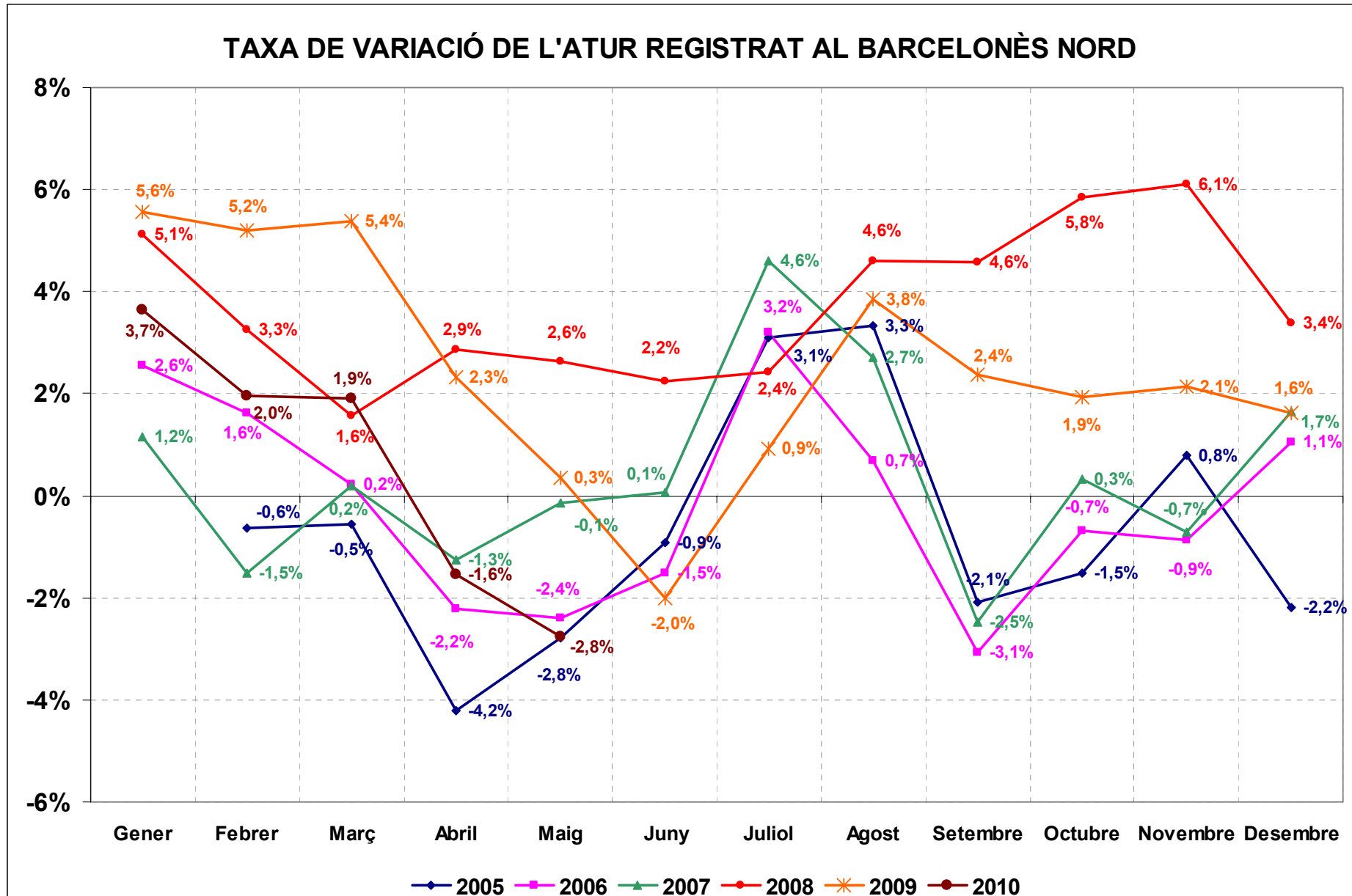


EVOLUCIÓ MENSUAL DE L'ATUR REGISTRAT A SANTA COLOMA DE GRAMENET

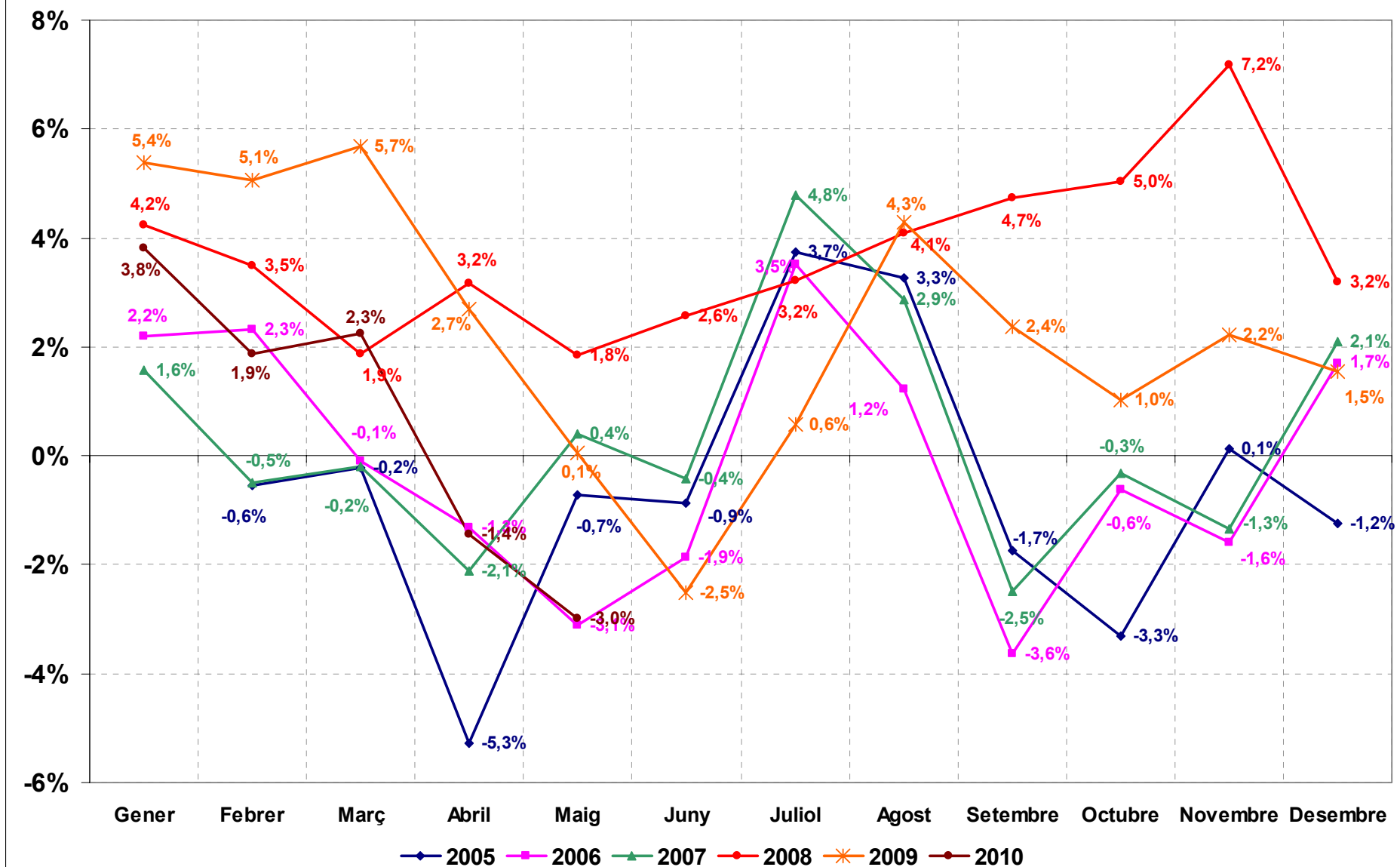


EVOLUCIÓ MENSUAL DE L'ATUR REGISTRAT A CATALUNYA



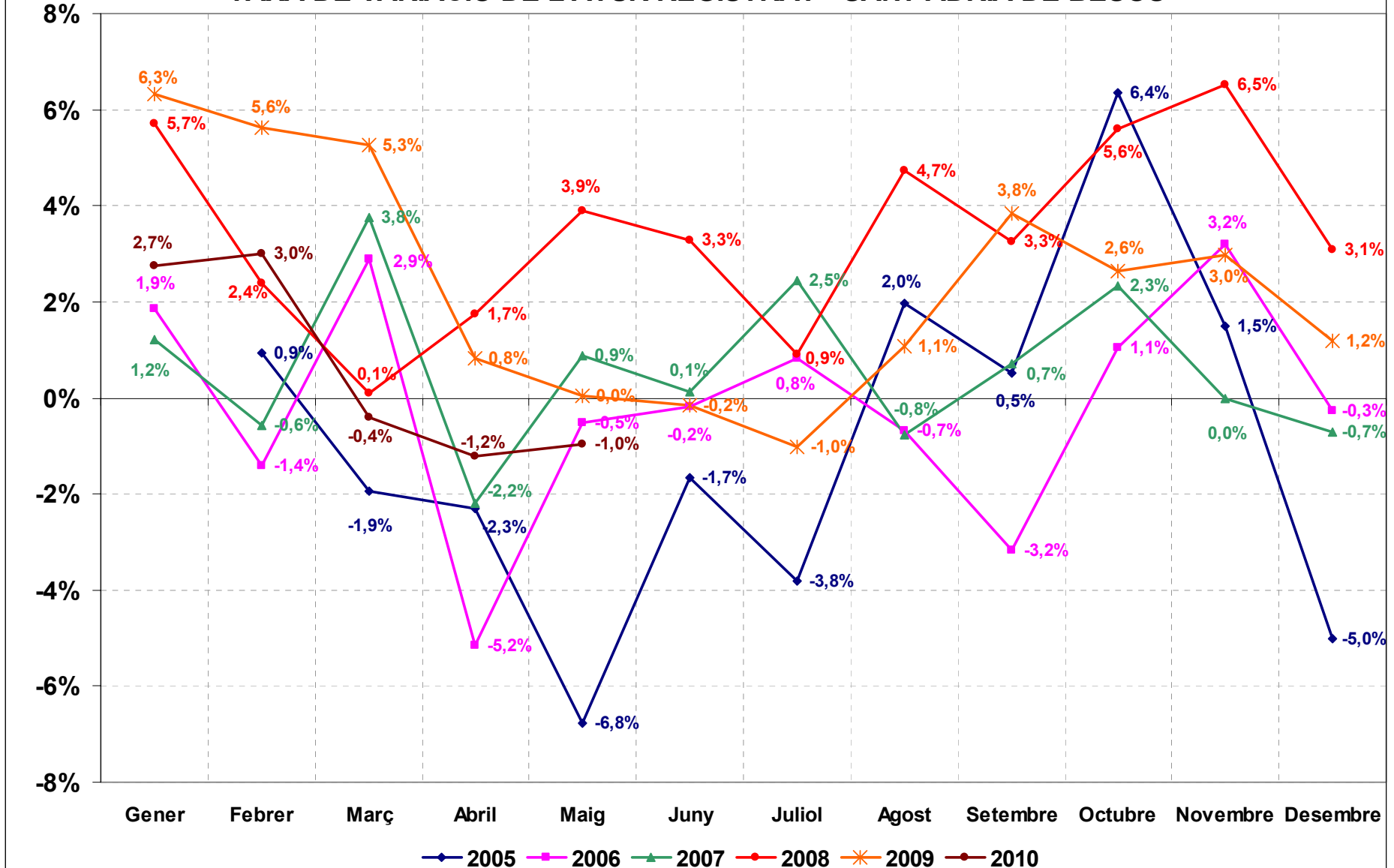


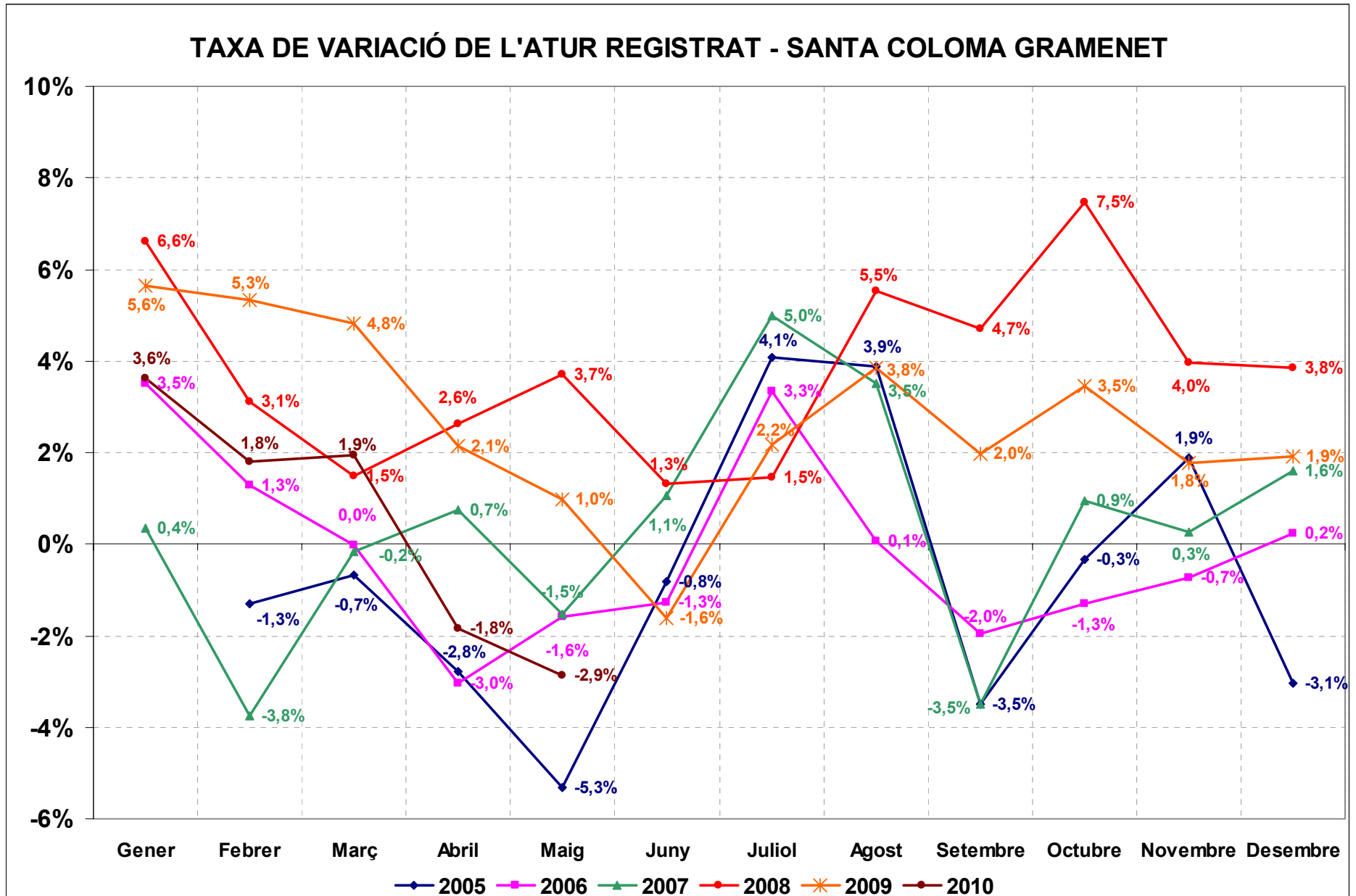
TAXA DE VARIACIÓ DE L'ATUR REGISTRAT - BADALONA



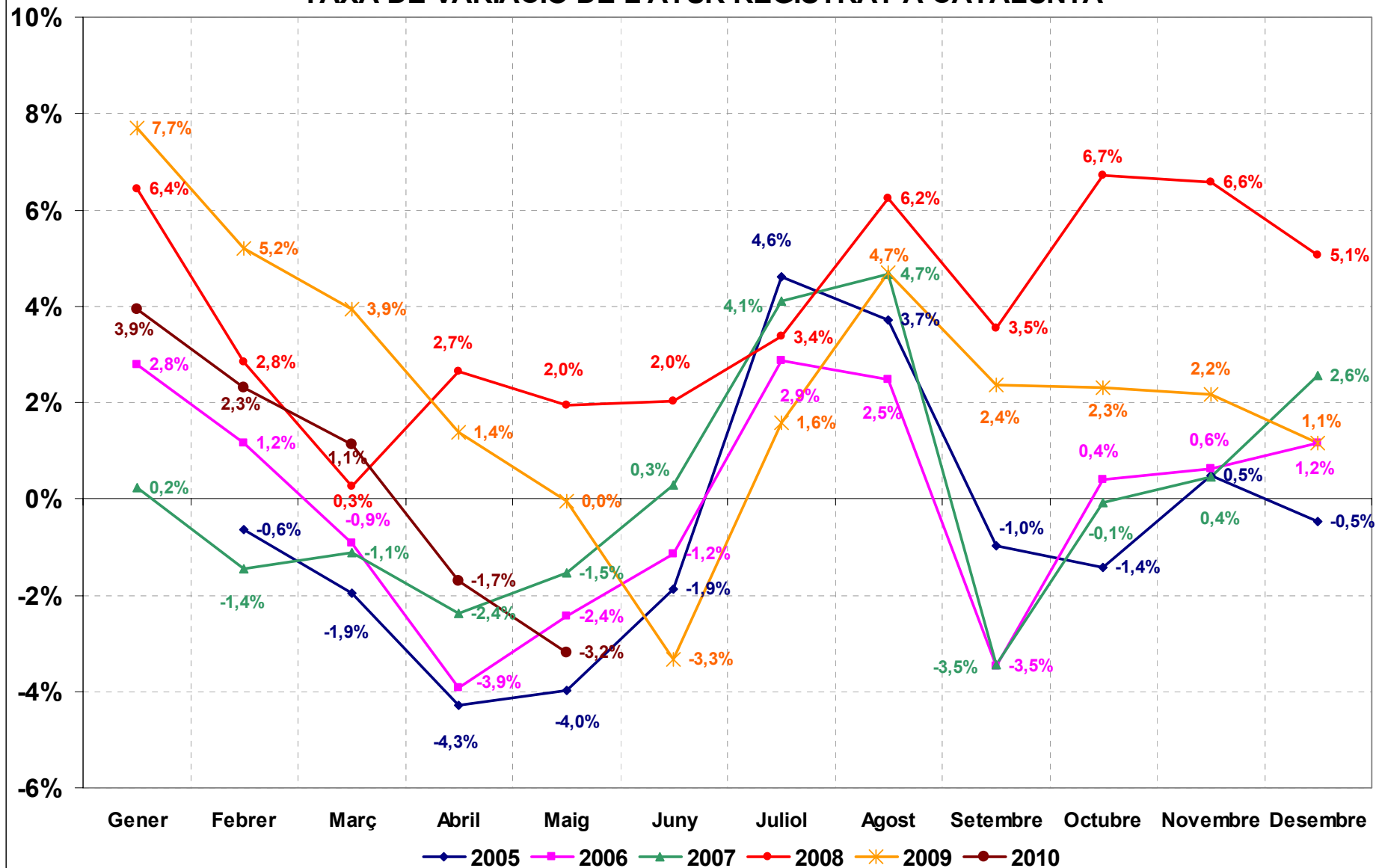
Font: elaboració pròpia a partir de dades de l'Observatori del Treball, Departament de Treball.

TAXA DE VARIACIÓ DE L'ATUR REGISTRAT - SANT ADRIÀ DE BESÒS



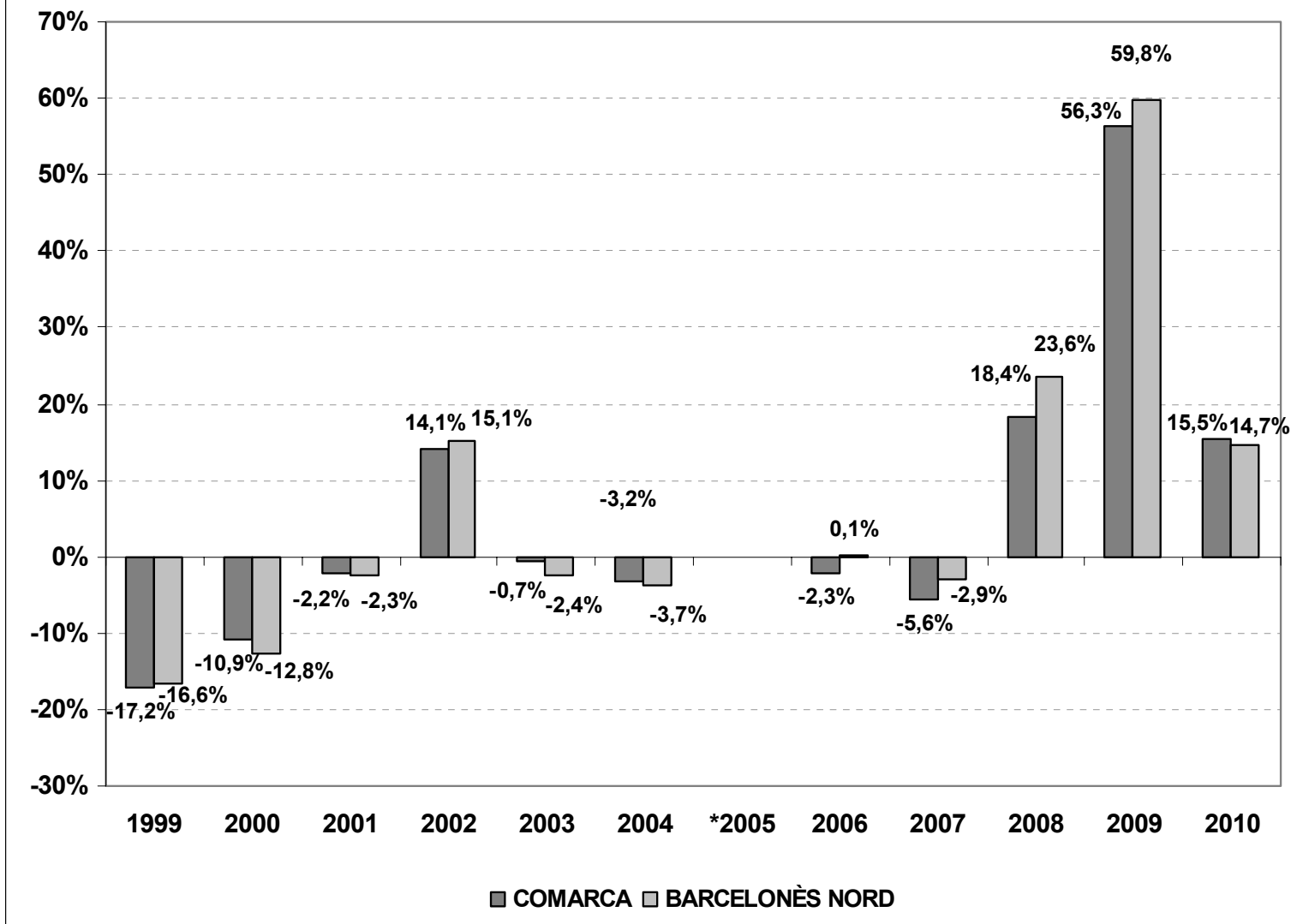


TAXA DE VARIACIÓ DE L'ATUR REGISTRAT A CATALUNYA



Font: elaboració pròpia a partir de dades de l'Observatori del Treball, Departament de Treball.

**VARIACIÓ RELATIVA INTERANUAL DE L'ATUR REGISTRAT
MES DE MAIG, ANYS 1998 - 2010**



Font: elaboració pròpia a partir de dades de l'Observatori del Treball, Departament de Treball.