

EVOLUCIÓ MENSUAL DE L'ATUR REGISTRAT AL BARCELONÈS

Maig 2009

PIN-429-2008. C 1.2.17. Aquest projecte està subvencionat pel programa de Projectes Innovadors d'acord amb l'Ordre TRE/337/2008 i està patrocinat pel Servei d'Ocupació de Catalunya i cofinançat pel Fons Social Europeu.

PRINCIPALS COMENTARIS

L'any 2008 s'ha caracteritzat per la pèrdua de llocs de treball com a conseqüència de la fase recessiva de l'economia que estem patint. Aquesta situació s'està perllongant al llarg del 2009. Així, al Barcelonès Nord ara hi ha 11.854 persones més registrades a l'atur que pel maig de l'any passat, cosa que representa un increment del 59,8%. Afecta més intensament homes, immigrants i treballadors de la construcció.

Tradicionalment durant el mes de maig l'atur registrat acostuma a disminuir, ja que s'ocupen molts llocs de treball de la temporada d'estiu, principalment al sector del turisme. Aquest any no ha estat una excepció, i els resultats són marcadament millors que el mes passat, però tot i això, respecte del maig l'any passat, els resultats no són positius. Per copsar això a la pàgina 15 hi ha un gràfic amb la variació entre els mesos d'abril i maig des de l'any 1998 fins ara, i un altre amb la variació de l'atur registrat interanual al mes de maig, també des de l'any 1999 fins ara.

EVOLUCIÓ INTERANUAL DE L'ATUR REGISTRAT

- Aquest mes també s'atura l'augment de la taxa de variació interanual de l'atur registrat, com ja va passar el mes passat. Al Barcelonès Nord ara hi ha un 59,8% més d'aturats que fa un any, 3'6 pp menys que si fem la comparativa entre abril de 2008 i abril de 2009.
- A la comarca els increments varien entre el 65,7% de L'Hospitalet i el 53,4% de Barcelona. A Catalunya hi ha un 65'5% més d'aturats que el maig de l'any passat, i a Espanya un 53'8%.
- Pel que fa als estrangers, l'increment més intens és al Barcelonès Nord (116'8%). Només a Espanya (97'9%) i a Barcelona ciutat (98%) està per sota del 100%.

EVOLUCIÓ MENSUAL DE L'ATUR REGISTRAT

- Espanya és l'àmbit amb la millor evolució, amb 24.471 persones menys a l'atur que el mes passat (-0,7%). A Catalunya també baixa l'atur, però només 221 persones (0,04%).
- Els millors resultats són pels estrangers, amb decrements a Espanya (-1,5%), Catalunya (-0,9%) i la comarca (-0,9%). Al Barcelonès Nord es trenca la tendència, amb un augment de 21 persones (0,3%).
- Per municipis Sant Adrià només guanya un aturat, Badalona en guanya 11 (0,1%) i Santa Coloma 97 (1%). (Gràfiques pàgs. 4 a 7).
- A partir del segon trimestre es desaccelera l'increment de l'atur registrat al Barcelonès Nord (Gràfiques pàgs. 10 a 13)

- Al Barcelonès Nord hi ha un canvi de tendència per gèneres, ja que l'atur augmenta més entre les dones (0,7%) que entre els homes (0,1%). (Quadre pàgina 16).
- Per edats cal destacar el bon comportament dels menors de 25 anys, amb un descens de 41 persones (-1'1%). També baixa l'atur pel grup d'entre 25 i 45 anys (-0,1%, -13 persones), però creix entre els més grans de 45 anys (163, 1,5%).
- Per sectors, i per segon mes consecutiu, la dada més negativa és l'increment de les persones sense ocupació anterior (8,7%), molt per sobre de la mitjana del mes (0,3%). L'increment patit per la indústria també és més negatiu que la mitjana (1,9%), de nou per segon mes consecutiu. Les dades més positives són els descensos en la construcció (-42 persones, -0'6%) i els serveis (-104, -0,6%).
- Al Barcelonès Nord l'increment del col·lectiu estranger s'ha moderat, i aquest mes és el mateix que pel conjunt de treballadors (0,3%). A Espanya (-1,5%), i a Catalunya (-0,9%), tenen més bon comportament que el total de treballadors. (Quadre pàgina 17).
- Pel que fa als estrangers del Barcelonès Nord, l'atur registrat disminueix entre els homes (-0'3%), els d'entre 25 i 45 anys (-0'2%) i els procedents de la construcció (-0'2%) i els serveis (-0'6%).

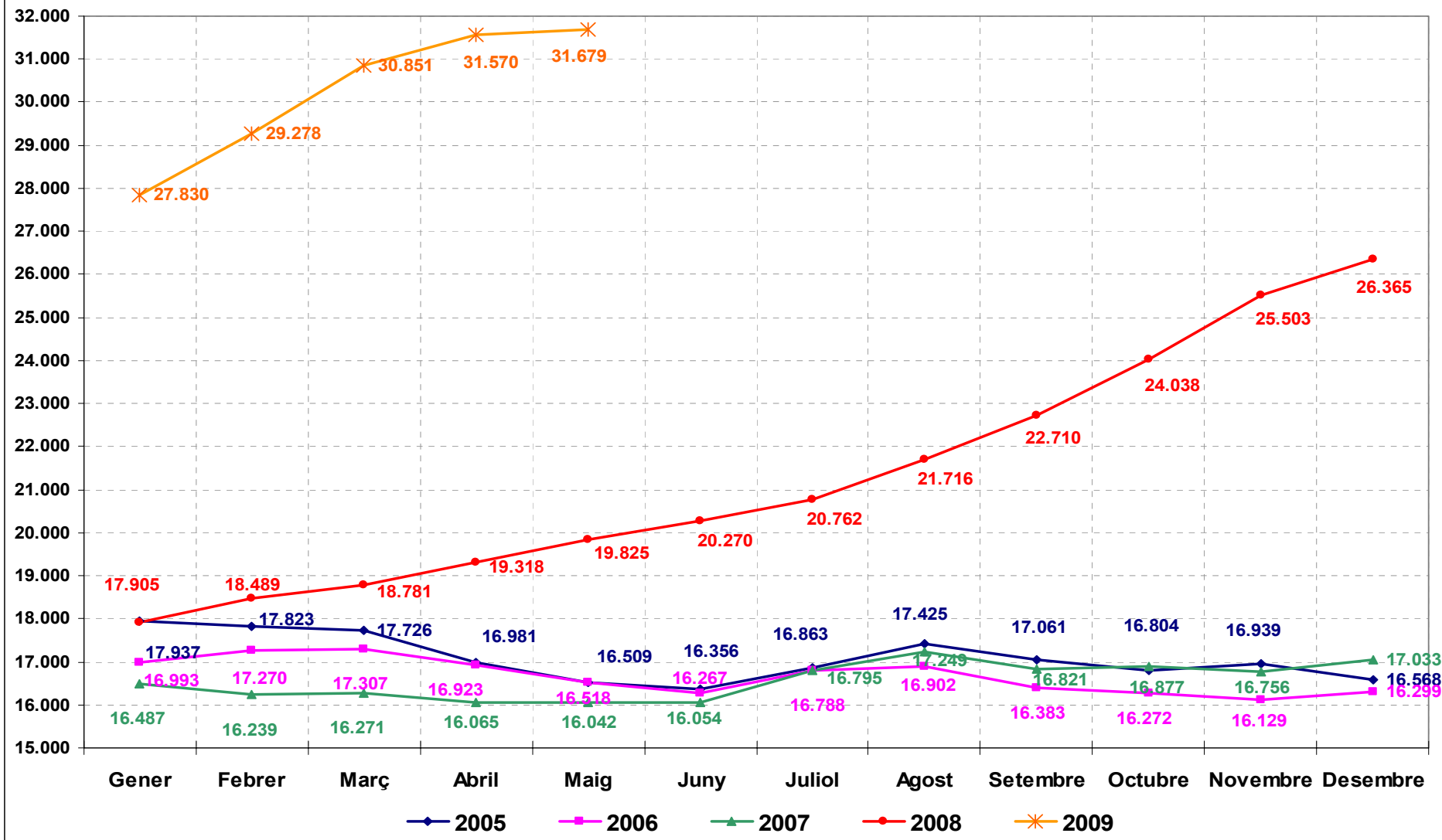
TAXA D'ATUR EN BASE A LA POBLACIÓ ACTIVA LOCAL ESTIMADA

- L'evolució al llarg dels darrers dotze mesos de la taxa d'atur en base a la població activa estimada local ha estat negativa pel Barcelonès Nord (Gràfica pàg 14). La taxa d'atur que menys ha crescut és la de Catalunya (5,1 pp), seguida de la de l'Estat (5,4 pp), i de nou el Barcelonès Nord pateix la pitjor evolució (5,8 pp). Aquestes diferències són menors que les del d'abril, per tant, aquest indicador també evoluciona de manera menys desfavorable que el mes passat.

ACLARIMENTS METODOLÒGICS

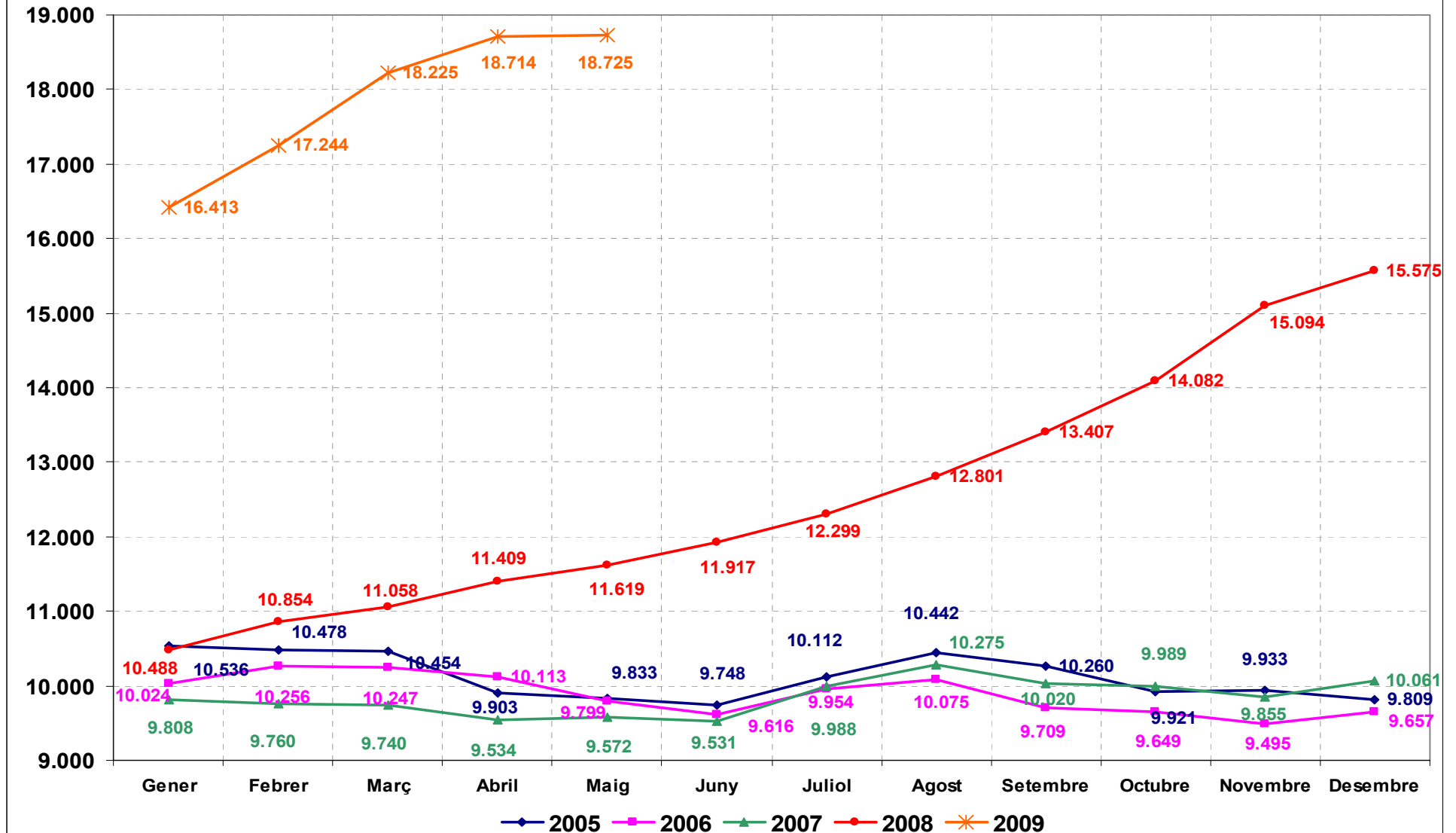
Al final d'aquest document (pàgs. 26 i 27) hi ha una nota explicativa que parla de l'actualització del mètode de càlcul de la taxa d'atur a escala local, basat en estimacions de la població activa a escala local, i també sobre els efectes de l'aplicació de la classificació catalana d'activitats econòmiques 2009 en les sèries d'atur registrat per sectors. Adjuntem els quadres mensuals d'atur registrat corresponents a l'any 2009 recalculats amb la nova CCAE 2009. (Quadres pàgines 18 – 25).

EVOLUCIÓ MENSUAL DE L'ATUR REGISTRAT AL BARCELONÈS NORD



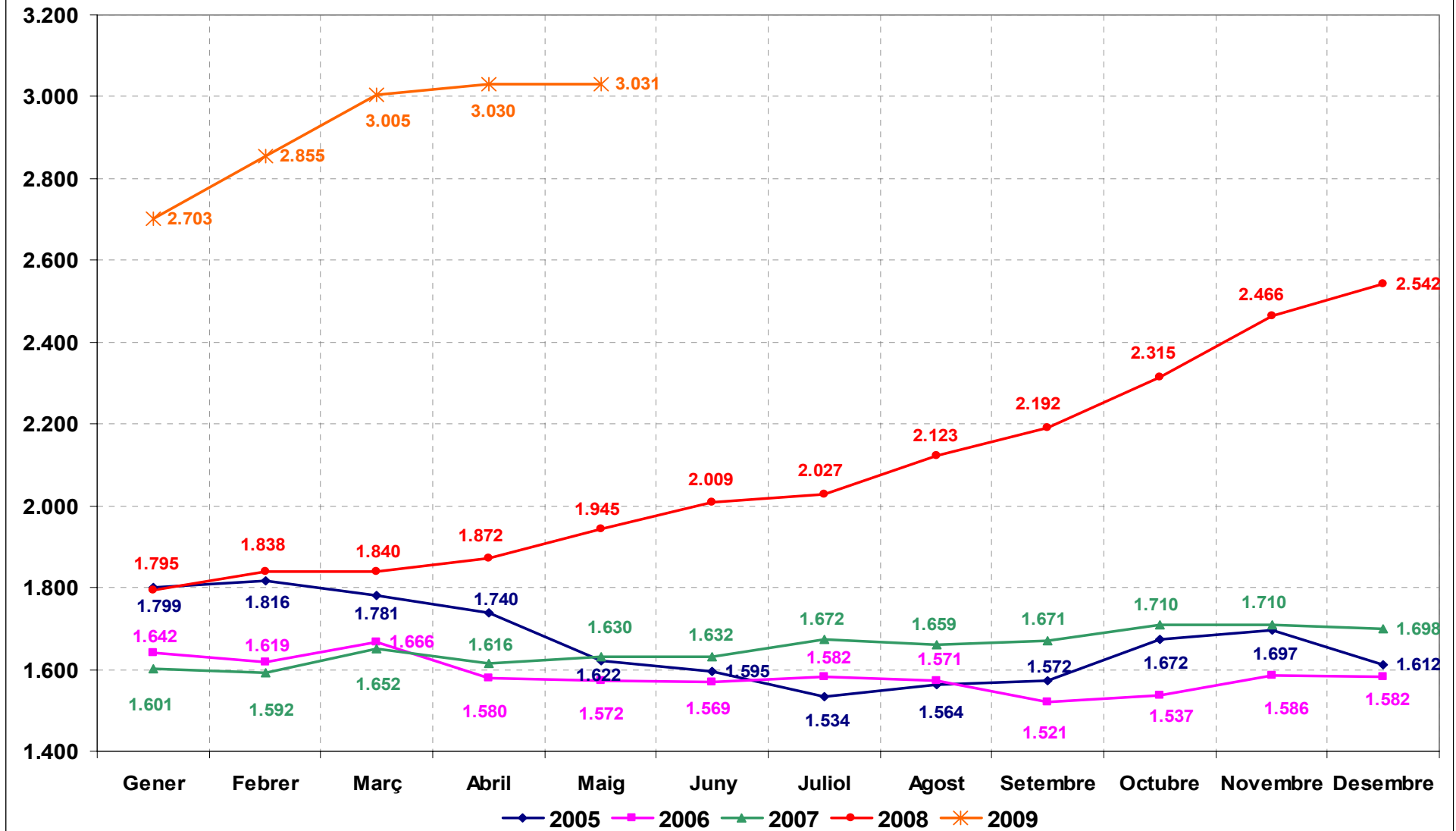
Font: elaboració pròpia a partir de dades de l'Observatori del Treball, Departament de Treball.

EVOLUCIÓ MENSUAL DE L'ATUR REGISTRAT A BADALONA

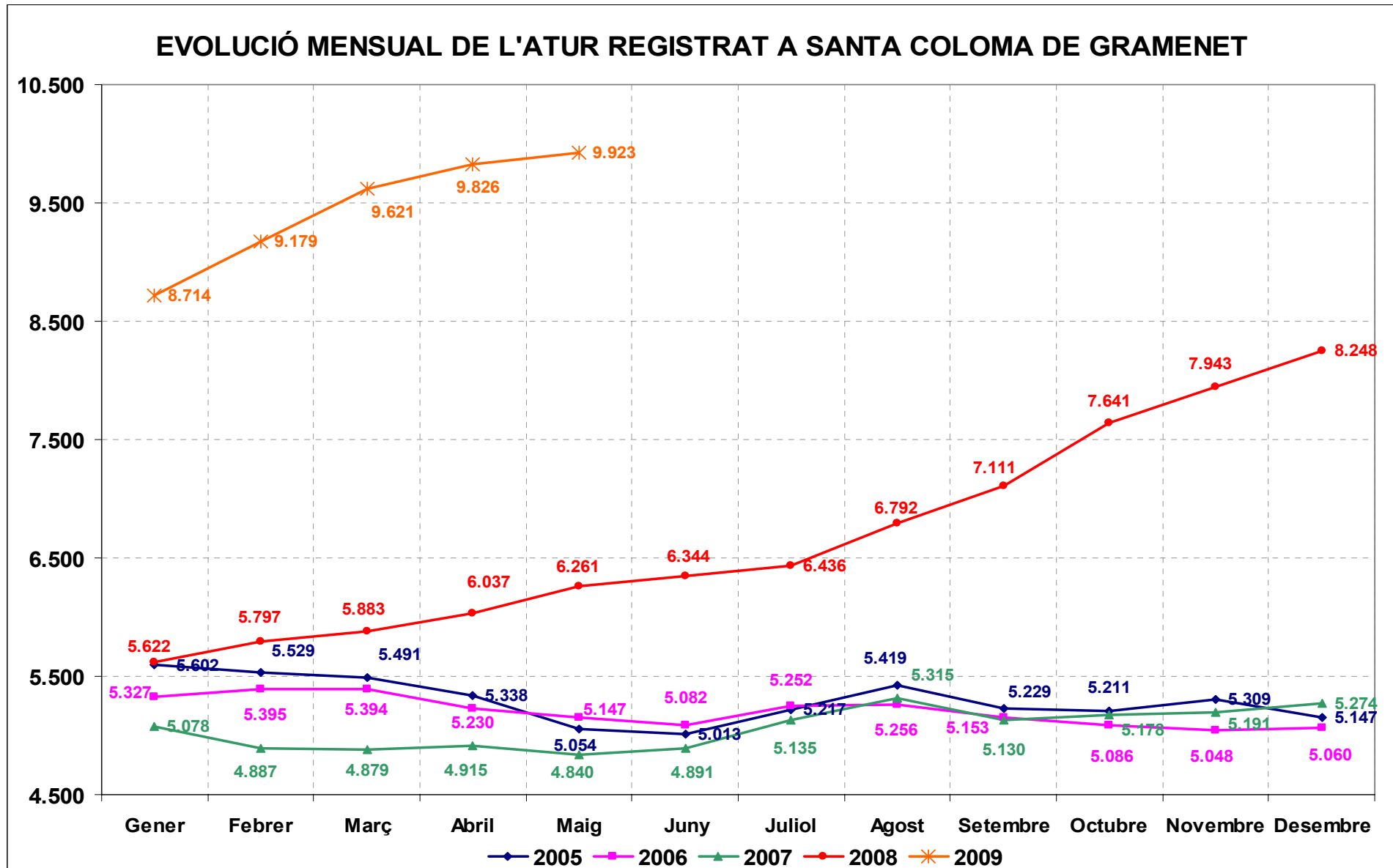


Font: elaboració pròpia a partir de dades de l'Observatori del Treball, Departament de Treball.

EVOLUCIÓ MENSUAL DE L'ATUR REGISTRAT A SANT ADRIÀ DE BESÒS

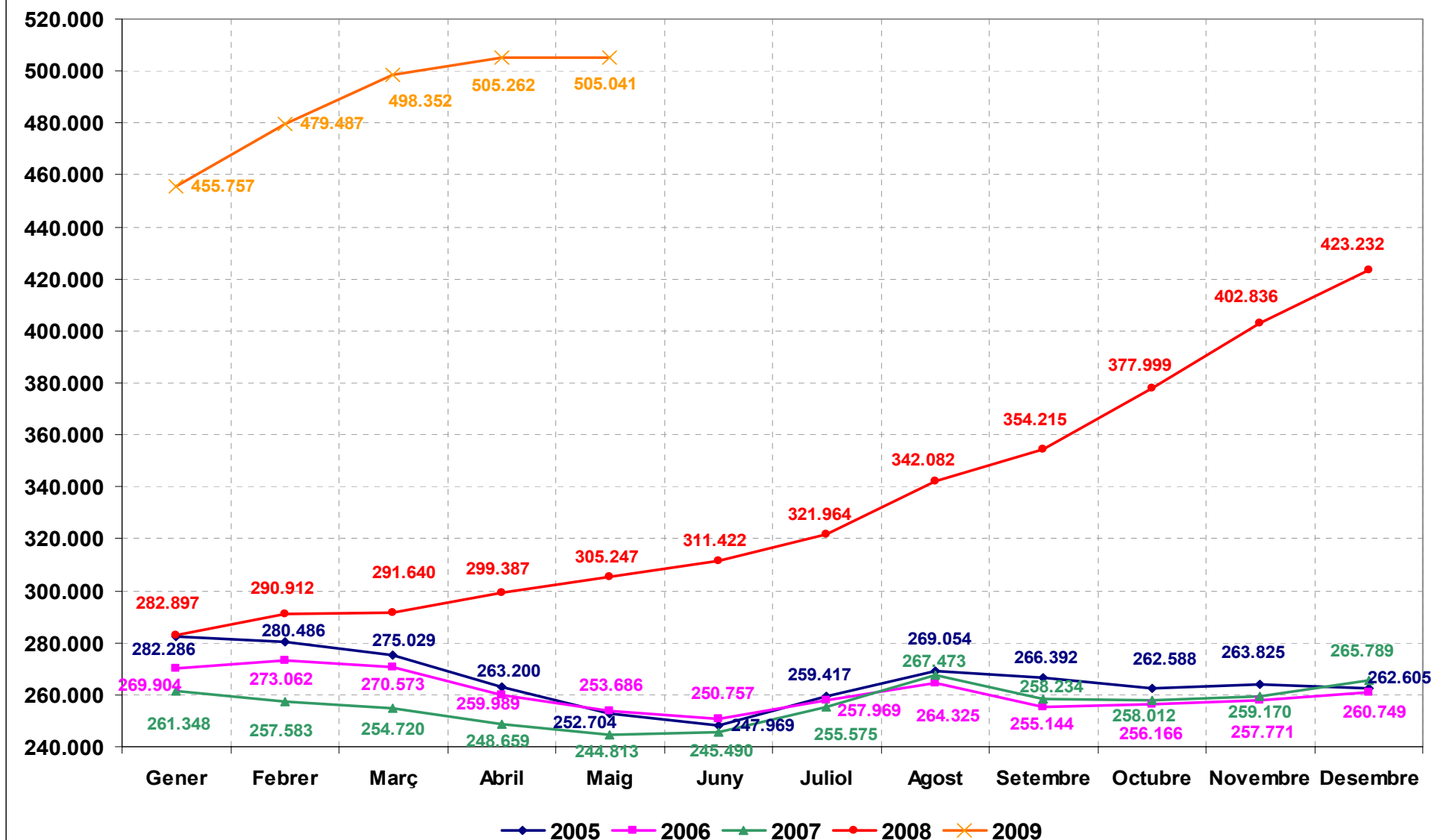


Font: elaboració pròpia a partir de dades de l'Observatori del Treball, Departament de Treball.



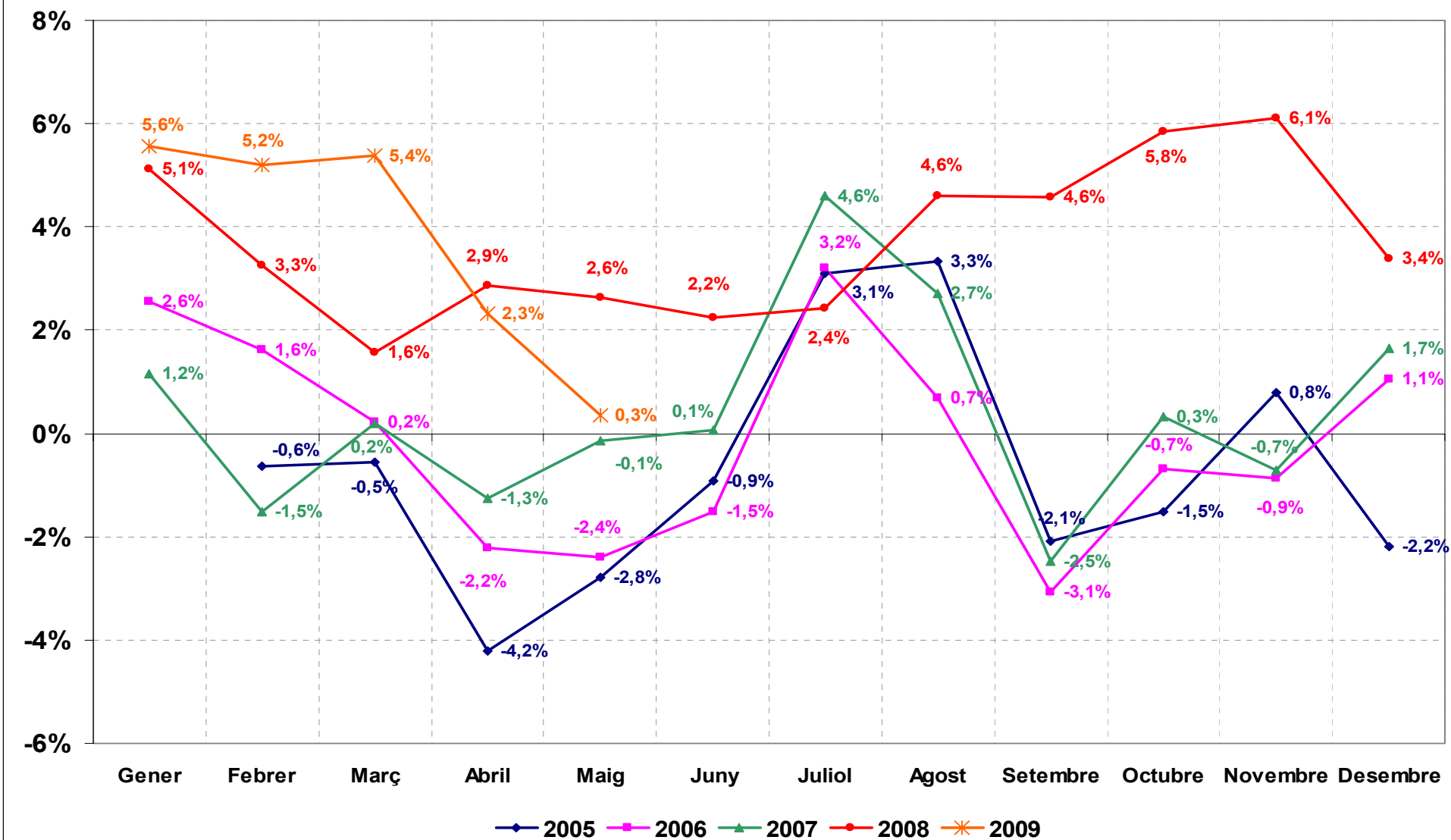
Font: elaboració pròpia a partir de dades de l'Observatori del Treball, Departament de Treball.

EVOLUCIÓ MENSUAL DE L'ATUR REGISTRAT A CATALUNYA



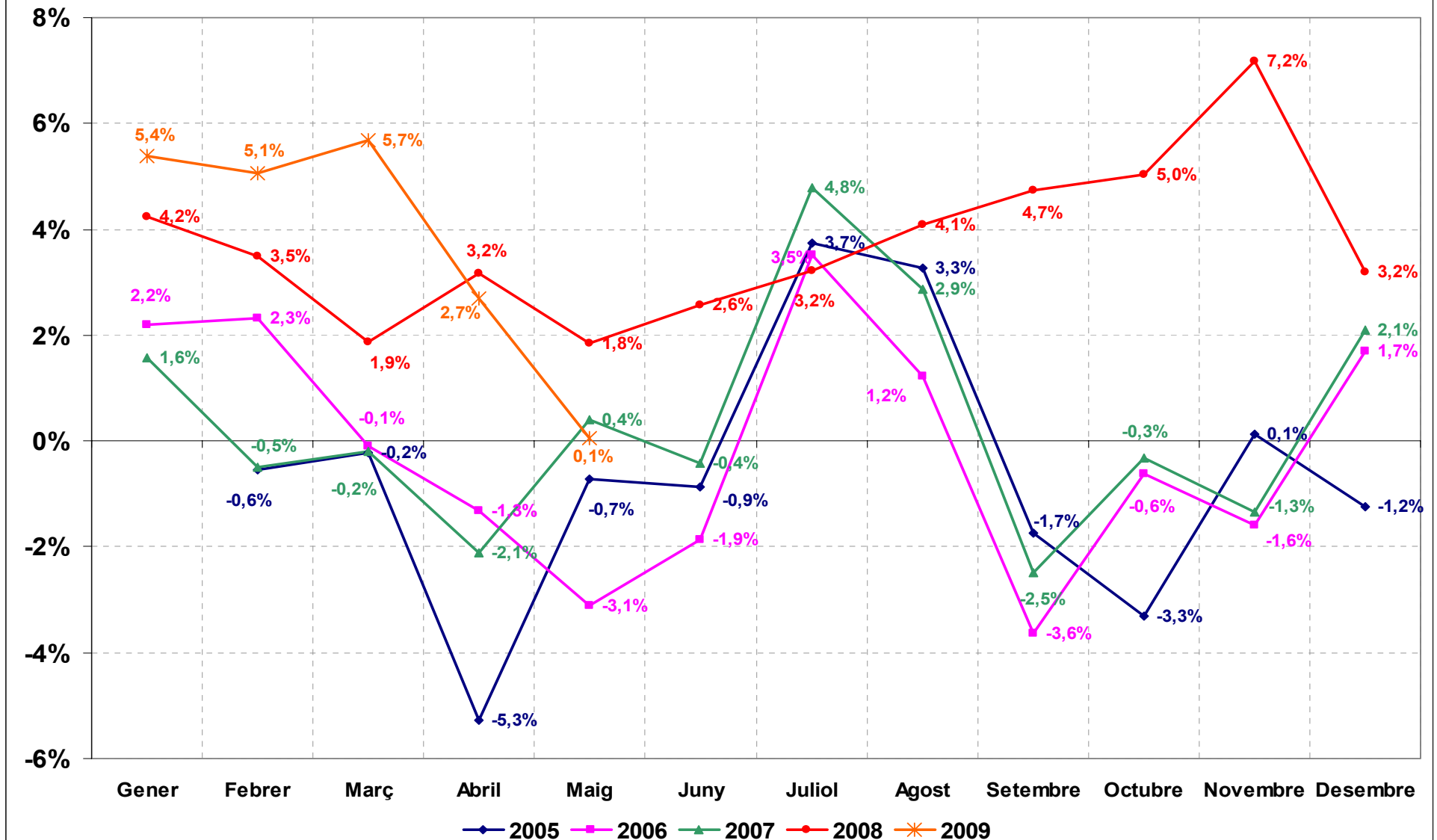
Font: elaboració pròpia a partir de dades de l'Observatori del Treball, Departament de Treball.

TAXA DE VARIACIÓ DE L'ATUR REGISTRAT AL BARCELONÈS NORD



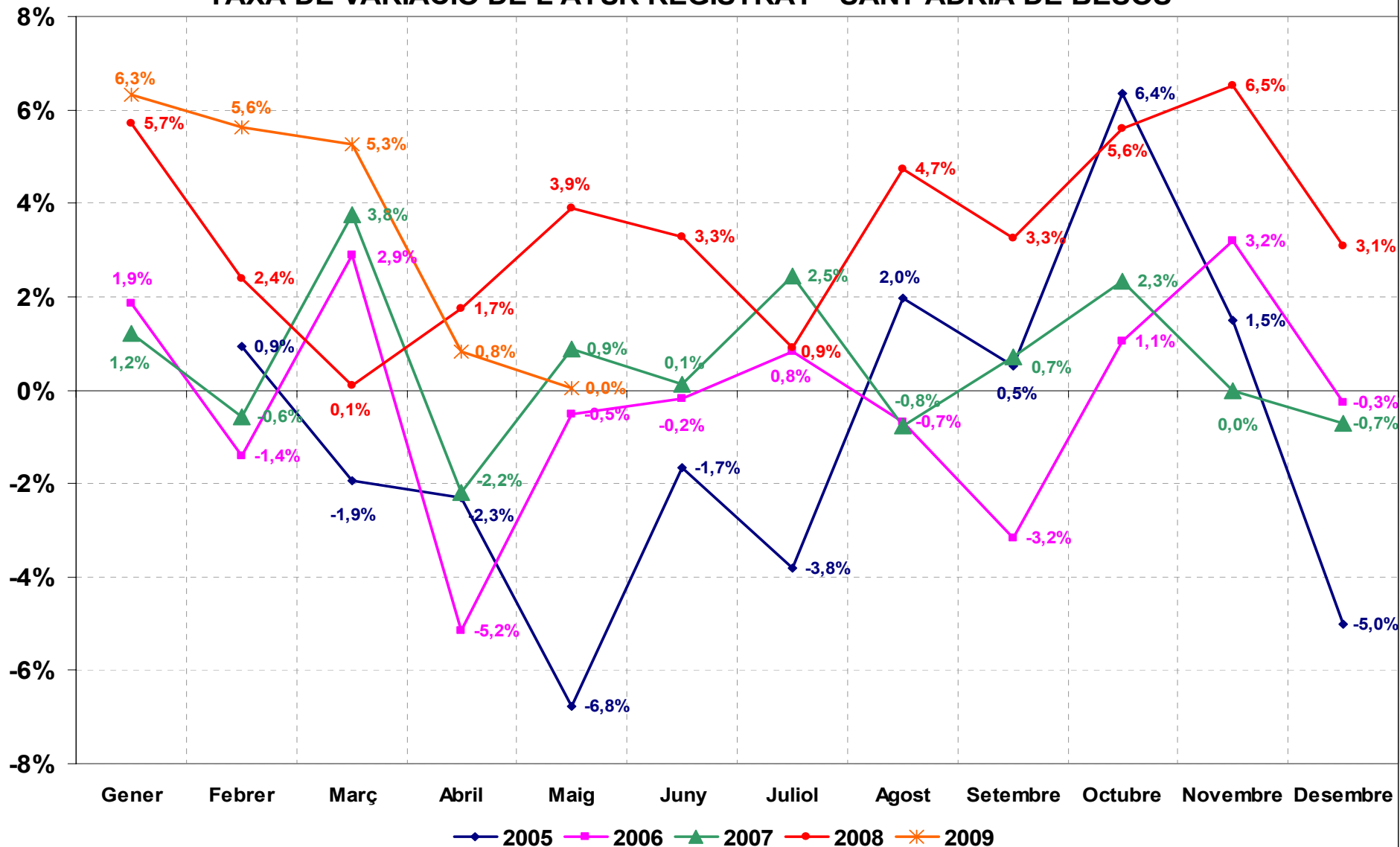
Font: elaboració pròpia a partir de dades de l'Observatori del Treball, Departament de Treball.

TAXA DE VARIACIÓ DE L'ATUR REGISTRAT - BADALONA

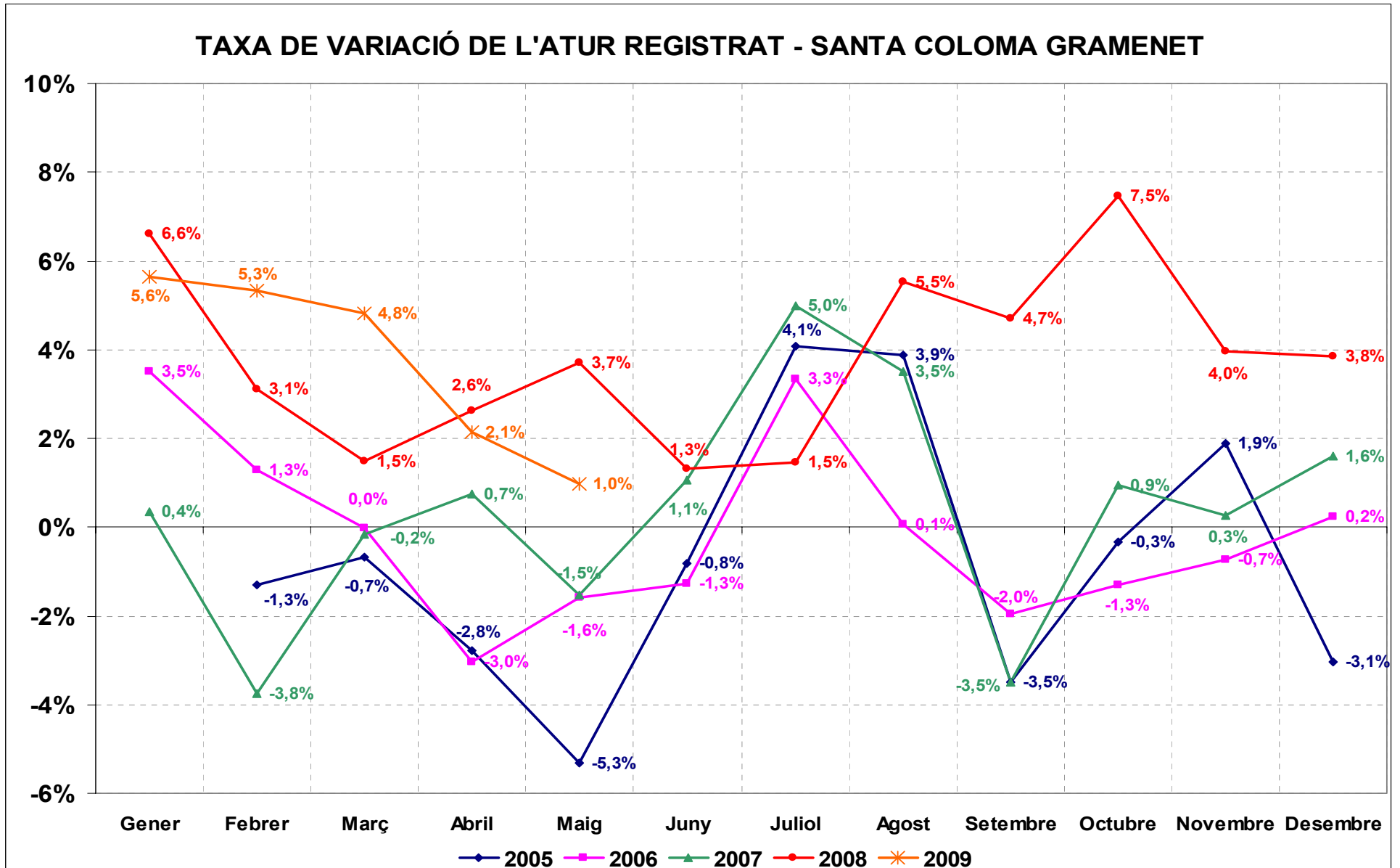


Font: elaboració pròpia a partir de dades de l'Observatori del Treball, Departament de Treball.

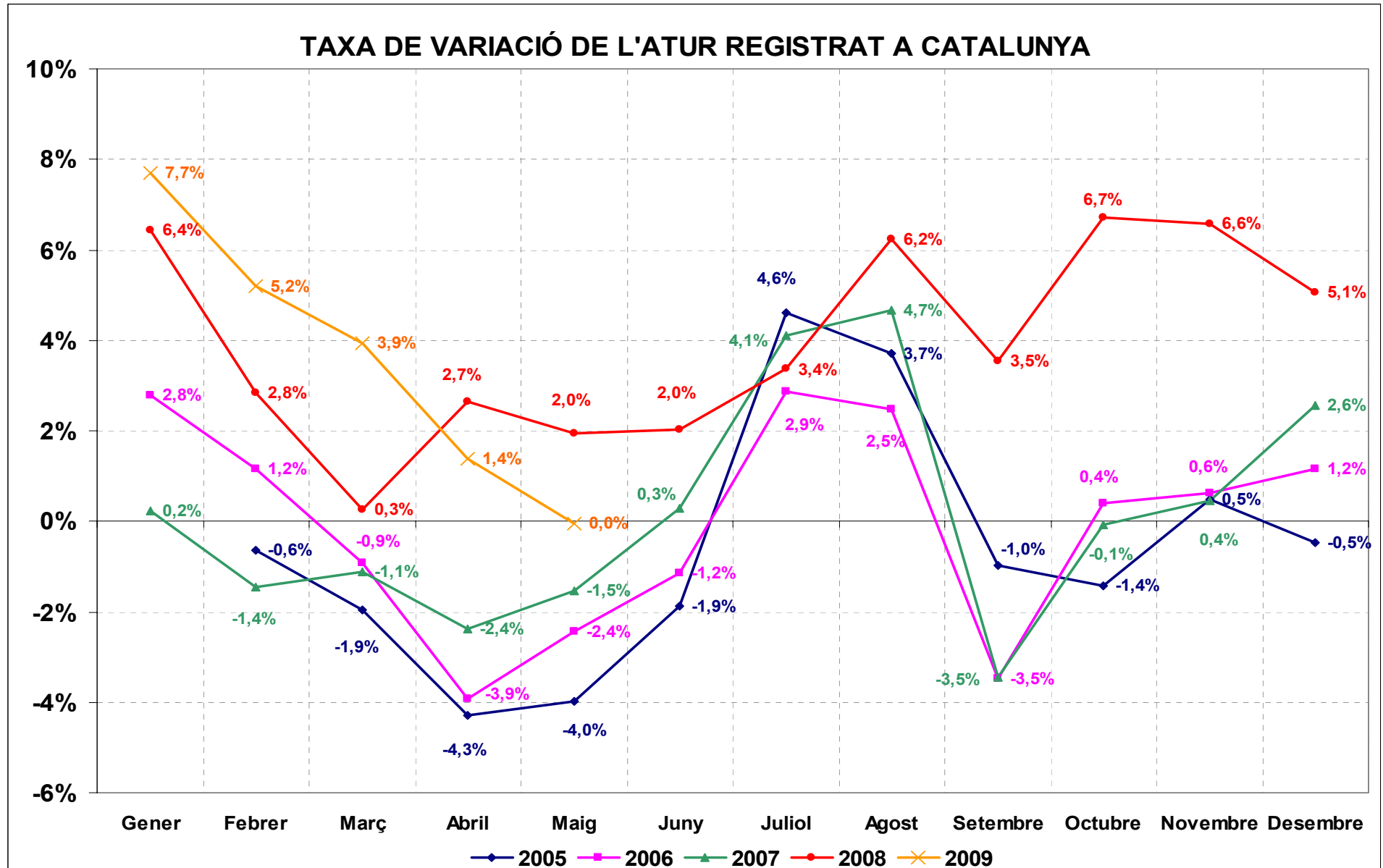
TAXA DE VARIACIÓ DE L'ATUR REGISTRAT - SANT ADRIÀ DE BESÒS



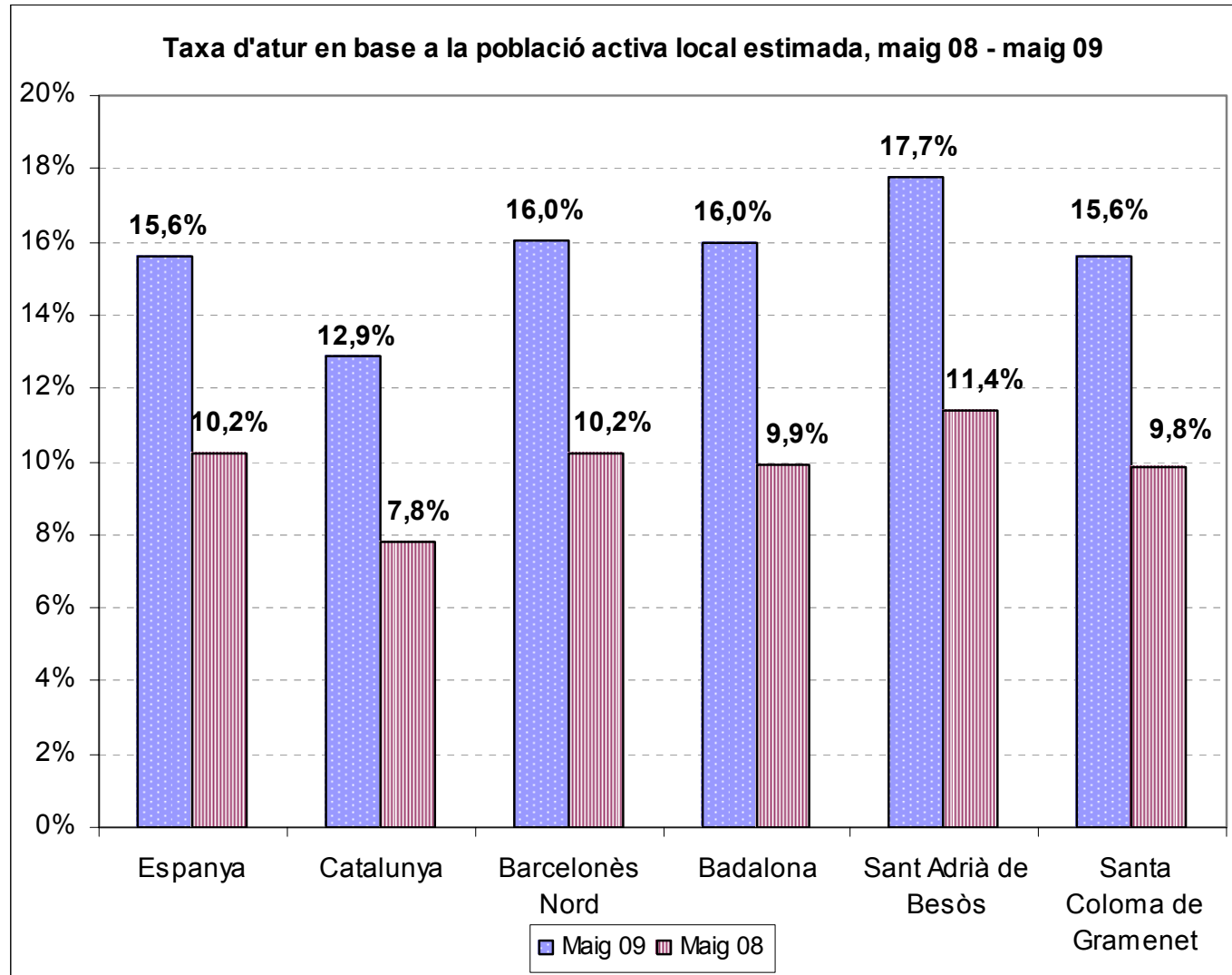
Font: elaboració pròpia a partir de dades de l'Observatori del Treball, Departament de Treball.



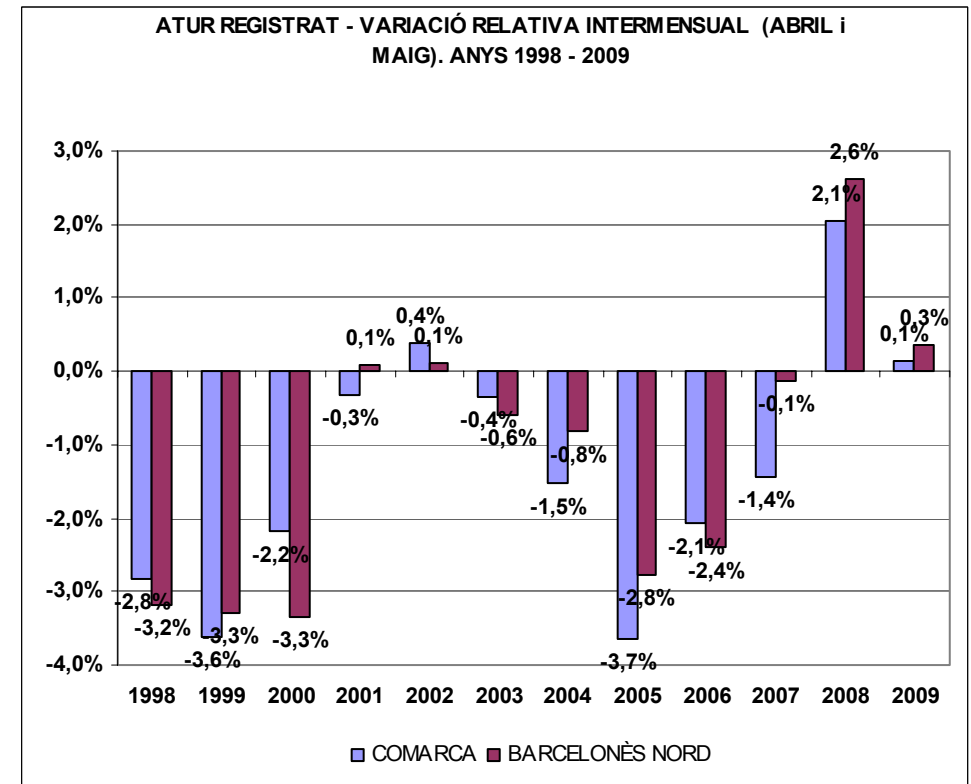
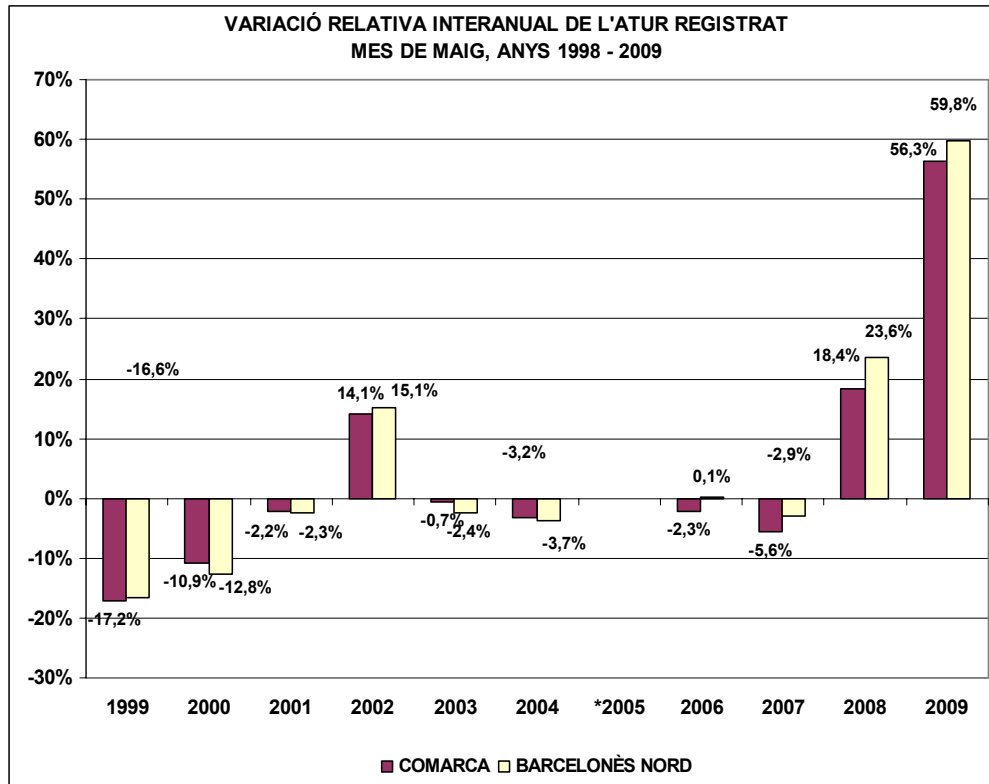
Font: elaboració pròpia a partir de dades de l'Observatori del Treball, Departament de Treball.



Font: elaboració pròpia a partir de dades de l'Observatori del Treball, Departament de Treball.



Nota: Taxa d'atur calculada en base a la població activa local estimada a partir de les taxes d'activitat provincials de L'EPA i el padró municipal 2008, segons metodologia de la Xarxa d'Observatoris de Desenvolupament Local de la província de Barcelona.



SITUACIÓ DE L'ATUR REGISTRAT A MAIG DE 2009 - CCAE 09

	Període		Variació interanual	
	Maig 08	Maig 09	Absoluta	Relativa
COMARCA	89.601	140.091	50.490	56,3%
Barcelona	58.629	89.941	31.312	53,4%
Hospitalet de Llobregat, l'	11.147	18.471	7.324	65,7%
BARCELONÈS NORD	19.825	31.679	11.854	59,8%
Badalona	11.619	18.725	7.106	61,2%
Sant Adrià de Besòs	1.945	3.031	1.086	55,8%
Santa Coloma de Gramenet	6.261	9.923	3.662	58,5%
ESPANYA	2.353.575	3.620.139	1.266.564	53,8%
CATALUNYA	305.247	505.041	199.794	65,5%

	Període		Variació abril - maig	
	abr-09	Maig 09	Absoluta	Relativa
	139.904	140.091	187	0,1%
	89.865	89.941	76	0,1%
	18.469	18.471	2	0,0%
	31.570	31.679	109	0,3%
	18.714	18.725	11	0,1%
	3.030	3.031	1	0,0%
	9.826	9.923	97	1,0%
	3.644.880	3.620.139	-24.741	-0,7%
	505.262	505.041	-221	0,0%

Font: elaboració pròpia amb dades de l'Observatori del Treball, Departament de Treball de la Generalitat i de l'INEM

DETALL DEL BARCELONÈS NORD

	Període		Variació interanual	
	Maig 08	Maig 09	Absoluta	Relativa
Total	19.825	31.679	11.854	59,8%
Homes	9.595	17.482	7.887	82,2%
Dones	10.230	14.197	3.967	38,8%
<25	2.275	3.621	1.346	59,2%
>=25 a <45	9.947	17.159	7.212	72,5%
>=45	7.603	10.899	3.296	43,4%
Agricultura	ND	116	ND	ND
Indústria	ND	5.560	ND	ND
Construcció	ND	6.786	ND	ND
Serveis	ND	17.473	ND	ND
Sense Ocupació Anterior	ND	1.744	ND	ND

	Període		Variació abril - maig	
	abr-09	Maig 09	Absoluta	Relativa
	31.570	31.679	109	0,3%
	17.470	17.482	12	0,1%
	14.100	14.197	97	0,7%
	3.662	3.621	-41	-1,1%
	17.172	17.159	-13	-0,1%
	10.736	10.899	163	1,5%
	103	116	13	12,6%
	5.458	5.560	102	1,9%
	6.828	6.786	-42	-0,6%
	17.577	17.473	-104	-0,6%
	1.604	1.744	140	8,7%

Font: elaboració pròpia amb dades de l'Observatori del Treball, Departament de Treball de la Generalitat i de l'INEM

SITUACIÓ DE L'ATUR REGISTRAT A MAIG DE 2009 - ESTRANGERS CCAE 09

	Període		Variació interanual		Període		Variació abril - maig	
	Maig 08	Maig 09	Absoluta	Relativa	abr-09	Maig 09	Absoluta	Relativa
COMARCA	15.339	31.136	15.797	103,0%	31.404	31.136	-268	-0,9%
Barcelona	9.729	19.264	9.535	98,0%	19.458	19.264	-194	-1,0%
Hospitalet de Llobregat, l'	2.547	5.231	2.684	105,4%	5.326	5.231	-95	-1,8%
BARCELONÈS NORD	3.063	6.641	3.578	116,8%	6.620	6.641	21	0,3%
Badalona	1.673	3.714	2.041	122,0%	3.725	3.714	-11	-0,3%
Sant Adrià de Besòs	148	341	193	130,4%	349	341	-8	-2,3%
Santa Coloma de Gramenet	1.242	2.586	1.344	108,2%	2.546	2.586	40	1,6%
ESPANYA	248.827	492.491	243.664	97,9%	500.017	492.491	-7.526	-1,5%
CATALUNYA	50.526	104.937	54.411	107,7%	105.906	104.937	-969	-0,9%

Font: elaboració pròpia amb dades de l'Observatori del Treball, Departament de Treball de la Generalitat i de l'INEM

DETALL DEL BARCELONÈS NORD

	Període		Variació interanual		Període		Variació abril - maig	
	Maig 08	Maig 09	Absoluta	Relativa	abr-09	Maig 09	Absoluta	Relativa
Total	3.063	6.641	3.578	116,8%	6.620	6.641	21	0,3%
Homes	2.196	4.968	2.772	126,2%	4.983	4.968	-15	-0,3%
Dones	867	1.673	806	93,0%	1.637	1.673	36	2,2%
<25	286	511	225	78,7%	505	511	6	1,2%
>=25 a <45	2.267	4.977	2.710	119,5%	4.988	4.977	-11	-0,2%
>=45	510	1.153	643	126,1%	1.127	1.153	26	2,3%
Agricultura	ND	63	ND	ND	51	63	12	23,5%
Indústria	ND	547	ND	ND	543	547	4	0,7%
Construcció	ND	2.687	ND	ND	2.692	2.687	-5	-0,2%
Serveis	ND	3.006	ND	ND	3.024	3.006	-18	-0,6%
Sense Ocupació Anterior	ND	338	ND	ND	310	338	28	9,0%

Font: elaboració pròpia amb dades de l'Observatori del Treball, Departament de Treball de la Generalitat i de l'INEM

SITUACIÓ DE L'ATUR REGISTRAT A ABRIL DE 2009 - CCAE 09

	Període		Variació interanual		Període		Variació març - abril	
	abr-08	abr-09	Absoluta	Relativa	mar-09	abr-09	Absoluta	Relativa
COMARCA	87.800	139.904	52.104	59,3%	137.102	139.904	2.802	2,0%
Barcelona	57.687	89.865	32.178	55,8%	88.206	89.865	1.659	1,9%
Hospitalet de Llobregat, l'	10.795	18.469	7.674	71,1%	18.045	18.469	424	2,3%
BARCELONÈS NORD	19.318	31.570	12.252	63,4%	30.851	31.570	719	2,3%
Badalona	11.409	18.714	7.305	64,0%	18.225	18.714	489	2,7%
Sant Adrià de Besòs	1.872	3.030	1.158	61,9%	3.005	3.030	25	0,8%
Santa Coloma de Gramenet	6.037	9.826	3.789	62,8%	9.621	9.826	205	2,1%
ESpanya	2.338.517	3.644.880	1.306.363	55,9%	3.605.402	3.644.880	39.478	1,1%
CATALUNYA	299.387	505.262	205.875	68,8%	498.352	505.262	6.910	1,4%

Font: elaboració pròpia amb dades de l'Observatori del Treball, Departament de Treball de la Generalitat i de l'INEM

DETALL DEL BARCELONÈS NORD

	Període		Variació interanual		Període		Variació març - abril	
	abr-08	abr-09	Absoluta	Relativa	mar-09	abr-09	Absoluta	Relativa
Total	19.318	31.570	12.252	63,4%	30.851	31.570	719	2,3%
Homes	9.214	17.470	8.256	89,6%	17.018	17.470	452	2,7%
Dones	10.104	14.100	3.996	39,5%	13.833	14.100	267	1,9%
<25	2.124	3.662	1.538	72,4%	3.662	3.662	0	0,0%
>=25 a <45	9.693	17.172	7.479	77,2%	16.754	17.172	418	2,5%
>=45	7.501	10.736	3.235	43,1%	10.435	10.736	301	2,9%
Agricultura	ND	103	ND	ND	93	103	10	10,8%
Indústria	ND	5.458	ND	ND	5.257	5.458	201	3,8%
Construcció	ND	6.828	ND	ND	6.667	6.828	161	2,4%
Serveis	ND	17.577	ND	ND	17.319	17.577	258	1,5%
Sense Ocupació Anterior	ND	1.604	ND	ND	1.515	1.604	89	5,9%

Font: elaboració pròpia amb dades de l'Observatori del Treball, Departament de Treball de la Generalitat i de l'INEM

SITUACIÓ DE L'ATUR REGISTRAT A ABRIL DE 2009 - ESTRANGERS - CCAE 09

	Període		Variació interanual		Període		Variació març - abril	
	abr-08	abr-09	Absoluta	Relativa	mar-09	abr-09	Absoluta	Relativa
COMARCA	14.864	31.404	16.540	111,3%	31.012	31.404	392	1,3%
Barcelona	9.508	19.458	9.950	104,6%	19.373	19.458	85	0,4%
Hospitalet de Llobregat, l'	2.379	5.326	2.947	123,9%	5.188	5.326	138	2,7%
BARCELONÈS NORD	2.977	6.620	3.643	122,4%	6.451	6.620	169	2,6%
Badalona	1.678	3.725	2.047	122,0%	3.689	3.725	36	1,0%
Sant Adrià de Besòs	135	349	214	158,5%	339	349	10	2,9%
Santa Coloma de Gramenet	1.164	2.546	1.382	118,7%	2.423	2.546	123	5,1%
ESpanya	246.066	500.017	253.951	103,2%	496.778	500.017	3.239	0,7%
CATALUNYA	49.413	105.906	56.493	114,3%	105.750	105.906	156	0,1%

Font: elaboració pròpia amb dades de l'Observatori del Treball, Departament de Treball de la Generalitat i de l'INEM

DETALL DEL BARCELONÈS NORD

	Període		Variació interanual		Període		Variació març - abril	
	abr-08	abr-09	Absoluta	Relativa	mar-09	abr-09	Absoluta	Relativa
Total	2.977	6.620	3.643	122,4%	6.451	6.620	169	2,6%
Homes	2.115	4.983	2.868	135,6%	4.828	4.983	155	3,2%
Dones	862	1.637	775	89,9%	1.623	1.637	14	0,9%
<25	269	505	236	87,7%	530	505	-25	-4,7%
>=25 a <45	2.226	4.988	2.762	124,1%	4.847	4.988	141	2,9%
>=45	482	1.127	645	133,8%	1.074	1.127	53	4,9%
Agricultura	ND	51	ND	ND	47	51	4	8,5%
Indústria	ND	543	ND	ND	523	543	20	3,8%
Construcció	ND	2.692	ND	ND	2.616	2.692	76	2,9%
Serveis	ND	3.024	ND	ND	2.930	3.024	94	3,2%
Sense Ocupació Anterior	ND	310	ND	ND	335	310	-25	-7,5%

Font: elaboració pròpia amb dades de l'Observatori del Treball, Departament de Treball de la Generalitat i de l'INEM

SITUACIÓ DE L'ATUR REGISTRAT A MARÇ DE 2009 - CCAE 09

	Període		Variació interanual		Període		Variació febrer - març	
	mar-08	mar-09	Absoluta	Relativa	feb-09	mar-09	Absoluta	Relativa
COMARCA	86.201	137.102	50.901	59,0%	130.771	137.102	6.331	4,8%
Barcelona	56.867	88.206	31.339	55,1%	84.278	88.206	3.928	4,7%
Hospitalet de Llobregat, l'	10.553	18.045	7.492	71,0%	17.215	18.045	830	4,8%
BARCELONÈS NORD	18.781	30.851	12.070	64,3%	29.278	30.851	1.573	5,4%
Badalona	11.058	18.225	7.167	64,8%	17.244	18.225	981	5,7%
Sant Adrià de Besòs	1.840	3.005	1.165	63,3%	2.855	3.005	150	5,3%
Santa Coloma de Gramenet	5.883	9.621	3.738	63,5%	9.179	9.621	442	4,8%
ESpanya	2.300.975	3.605.402	1.304.427	56,7%	3.481.859	3.605.402	123.543	3,5%
CATALUNYA	291.640	498.352	206.712	70,9%	479.487	498.352	18.865	3,9%

Font: elaboració pròpia amb dades de l'Observatori del Treball, Departament de Treball de la Generalitat i de l'INEM

DETALL DEL BARCELONÈS NORD

	Període		Variació interanual		Període		Variació febrer - març	
	mar-08	mar-09	Absoluta	Relativa	feb-09	mar-09	Absoluta	Relativa
Total	18.781	30.851	12.070	64,3%	29.278	30.851	1.573	5,4%
Homes	8.888	17.018	8.130	91,5%	16.041	17.018	977	6,1%
Dones	9.893	13.833	3.940	39,8%	13.237	13.833	596	4,5%
<25	2.090	3.662	1.572	75,2%	3.466	3.662	196	5,7%
>=25 a <45	9.367	16.754	7.387	78,9%	15.864	16.754	890	5,6%
>=45	7.324	10.435	3.111	42,5%	9.948	10.435	487	4,9%
Agricultura	ND	93	ND	ND	99	93	-6	-6,1%
Indústria	ND	5.257	ND	ND	4.952	5.257	305	6,2%
Construcció	ND	6.667	ND	ND	6.343	6.667	324	5,1%
Serveis	ND	17.319	ND	ND	16.613	17.319	706	4,2%
Sense Ocupació Anterior	ND	1.515	ND	ND	1.271	1.515	244	19,2%

Font: elaboració pròpia amb dades de l'Observatori del Treball, Departament de Treball de la Generalitat i de l'INEM

SITUACIÓ DE L'ATUR REGISTRAT A MARÇ DE 2009 - ESTRANGERS - CCAE 99

	Període		Variació interanual		Període		Variació febrer - març	
	mar-08	mar-09	Absoluta	Relativa	feb-09	mar-09	Absoluta	Relativa
COMARCA	14.197	31.012	16.815	118,4%	29.023	31.012	1.989	6,9%
Barcelona	9.127	19.373	10.246	112,3%	18.170	19.373	1.203	6,6%
Hospitalet de Llobregat, l'	2.237	5.188	2.951	131,9%	4.837	5.188	351	7,3%
BARCELONÈS NORD	2.833	6.451	3.618	127,7%	6.016	6.451	435	7,2%
Badalona	1.590	3.689	2.099	132,0%	3.384	3.689	305	9,0%
Sant Adrià de Besòs	126	339	213	169,0%	330	339	9	2,7%
Santa Coloma de Gramenet	1.117	2.423	1.306	116,9%	2.302	2.423	121	5,3%
ESPANYA	240.111	496.778	256.667	106,9%	473.091	496.778	23.687	5,0%
CATALUNYA	46.909	105.750	58.841	125,4%	100.297	105.750	5.453	5,4%

Font: elaboració pròpia amb dades de l'Observatori del Treball, Departament de Treball de la Generalitat i de l'INEM

DETALL DEL BARCELONÈS NORD

	Període		Variació interanual		Període		Variació febrer - març	
	mar-08	mar-09	Absoluta	Relativa	feb-09	mar-09	Absoluta	Relativa
Total	2.833	6.451	3.618	127,7%	6.016	6.451	435	7,2%
Homes	2.000	4.828	2.828	141,4%	4.501	4.828	327	7,3%
Dones	833	1.623	790	94,8%	1.515	1.623	108	7,1%
<25	267	530	263	98,5%	511	530	19	3,7%
>=25 a <45	2.128	4.847	2.719	127,8%	4.493	4.847	354	7,9%
>=45	438	1.074	636	145,2%	1.012	1.074	62	6,1%
Agricultura	ND	47	ND	ND	51	47	-4	-7,8%
Indústria	ND	523	ND	ND	477	523	46	9,6%
Construcció	ND	2.616	ND	ND	2.461	2.616	155	6,3%
Serveis	ND	2.930	ND	ND	2.790	2.930	140	5,0%
Sense Ocupació Anterior	ND	335	ND	ND	237	335	98	41,4%

Font: elaboració pròpia amb dades de l'Observatori del Treball, Departament de Treball de la Generalitat i de l'INEM

SITUACIÓ DE L'ATUR REGISTRAT A FEBRER DE 2009 - CCAE 2009

	Període		Variació interanual		Període		Variació gener - febrer	
	feb-08	feb-09	Absoluta	Relativa	Gener 09	feb-09	Absoluta	Relativa
COMARCA	85.141	130.771	45.630	53,6%	124.504	130.771	6.267	5,0%
Barcelona	56.340	84.278	27.938	49,6%	80.207	84.278	4.071	5,1%
Hospitalet de Llobregat, l'	10.312	17.215	6.903	66,9%	16.467	17.215	748	4,5%
BARCELONÈS NORD	18.489	29.278	10.789	58,4%	27.830	29.278	1.448	5,2%
Badalona	10.854	17.244	6.390	58,9%	16.413	17.244	831	5,1%
Sant Adrià de Besòs	1.838	2.855	1.017	55,3%	2.703	2.855	152	5,6%
Santa Coloma de Gramenet	5.797	9.179	3.382	58,3%	8.714	9.179	465	5,3%
ESpanya	2.315.331	3.481.859	1.166.528	50,4%	3.327.801	3.481.859	154.058	4,6%
CATALUNYA	290.912	479.487	188.575	64,8%	455.757	479.487	23.730	5,2%

Font: elaboració pròpia amb dades de l'Observatori del Treball, Departament de Treball de la Generalitat i de l'INEM

DETALL DEL BARCELONÈS NORD

	Període		Variació interanual		Període		Variació gener - febrer	
	feb-08	feb-09	Absoluta	Relativa	Gener 09	feb-09	Absoluta	Relativa
Total	18.489	29.278	10.789	58,4%	27.830	29.278	1.448	5,2%
Homes	8.667	16.041	7.374	85,1%	15.273	16.041	768	5,0%
Dones	9.822	13.237	3.415	34,8%	12.557	13.237	680	5,4%
<25	1.973	3.466	1.493	75,7%	3.251	3.466	215	6,6%
>=25 a <45	9.345	15.864	6.519	69,8%	14.981	15.864	883	5,9%
>=45	7.171	9.948	2.777	38,7%	9.598	9.948	350	3,6%
Agricultura	ND	99	ND	ND	86	99	13	15,1%
Indústria	ND	4.952	ND	ND	4.640	4.952	312	6,7%
Construcció	ND	6.343	ND	ND	6.079	6.343	264	4,3%
Serveis	ND	16.613	ND	ND	15.906	16.613	707	4,4%
Sense Ocupació Anterior	ND	1.271	ND	ND	1.119	1.271	152	13,6%

Font: elaboració pròpia amb dades de l'Observatori del Treball, Departament de Treball de la Generalitat i de l'INEM

SITUACIÓ DE L'ATUR REGISTRAT A FEBRER DE 2009 - ESTRANGERS - CCAE 09

	Període		Variació interanual		Període		Variació gener - febrer	
	feb-08	feb-09	Absoluta	Relativa	Gener 09	feb-09	Absoluta	Relativa
COMARCA	14.231	29.023	14.792	103,9%	26.888	29.023	2.135	7,9%
Barcelona	9.276	18.170	8.894	95,9%	16.833	18.170	1.337	7,9%
Hospitalet de Llobregat, l'	2.136	4.837	2.701	126,5%	4.526	4.837	311	6,9%
BARCELONÈS NORD	2.819	6.016	3.197	113,4%	5.529	6.016	487	8,8%
Badalona	1.565	3.384	1.819	116,2%	3.121	3.384	263	8,4%
Sant Adrià de Besòs	132	330	198	150,0%	290	330	40	13,8%
Santa Coloma de Gramenet	1.122	2.302	1.180	105,2%	2.118	2.302	184	8,7%
ESPANYA	258.365	473.091	214.726	83,1%	449.505	473.091	23.586	5,2%
CATALUNYA	48.828	100.297	51.469	105,4%	93.491	100.297	6.806	7,3%

Font: elaboració pròpia amb dades de l'Observatori del Treball, Departament de Treball de la Generalitat i de l'INEM

DETALL DEL BARCELONÈS NORD

	Període		Variació interanual		Període		Variació gener - febrer	
	feb-08	feb-09	Absoluta	Relativa	Gener 09	feb-09	Absoluta	Relativa
Total	2.819	6.016	3.197	113,4%	5.529	6.016	487	8,8%
Homes	1.966	4.501	2.535	128,9%	4.208	4.501	293	7,0%
Dones	853	1.515	662	77,6%	1.321	1.515	194	14,7%
<25	249	511	262	105,2%	471	511	40	8,5%
>=25 a <45	2.169	4.493	2.324	107,1%	4.144	4.493	349	8,4%
>=45	401	1.012	611	152,4%	914	1.012	98	10,7%
Agricultura	ND	51	ND	ND	39	51	12	30,8%
Indústria	ND	477	ND	ND	446	477	31	7,0%
Construcció	ND	2.461	ND	ND	2.297	2.461	164	7,1%
Serveis	ND	2.790	ND	ND	2.570	2.790	220	8,6%
Sense Ocupació Anterior	ND	237	ND	ND	177	237	60	33,9%

Font: elaboració pròpia amb dades de l'Observatori del Treball, Departament de Treball de la Generalitat i de l'INEM

SITUACIÓ DE L'ATUR REGISTRAT A GENER DE 2009 - CCAE 09

	Període		Variació interanual	
	Gener 08	Gener 09	Absoluta	Relativa
COMARCA	82.769	124.504	41.735	50,4%
Barcelona	54.804	80.207	25.403	46,4%
Hospitalet de Llobregat, l'	10.060	16.467	6.407	63,7%
BARCELONÈS NORD	17.905	27.830	9.925	55,4%
Badalona	10.488	16.413	5.925	56,5%
Sant Adrià de Besòs	1.795	2.703	908	50,6%
Santa Coloma de Gramenet	5.622	8.714	3.092	55,0%
ESPANYA	2.261.925	3.327.801	1.065.876	47,1%
CATALUNYA	282.897	455.757	172.860	61,1%

	Període		Variació desembre - gener	
	Desembre 08	Gener 09	Absoluta	Relativa
	115.913	124.504	8.591	7,4%
	74.304	80.207	5.903	7,9%
	15.244	16.467	1.223	8,0%
	26.365	27.830	1.465	5,6%
	15.575	16.413	838	5,4%
	2.542	2.703	161	6,3%
	8.248	8.714	466	5,6%
	3.128.963	3.327.801	198.838	6,4%
	423.232	455.757	32.525	7,7%

Font: elaboració pròpia amb dades de l'Observatori del Treball, Departament de Treball de la Generalitat i de l'INEM

DETALL DEL BARCELONÈS NORD

	Període		Variació interanual	
	Gener 08	Gener 09	Absoluta	Relativa
Total	17.905	27.830	9.925	55,4%
Homes	8.313	15.273	6.960	83,7%
Dones	9.592	12.557	2.965	30,9%
<25	1.871	3.251	1.380	73,8%
>=25 a <45	8.980	14.981	6.001	66,8%
>=45	7.054	9.598	2.544	36,1%
Agricultura	ND	86	ND	ND
Indústria	ND	4.640	ND	ND
Construcció	ND	6.079	ND	ND
Serveis	ND	15.906	ND	ND
Sense Ocupació Anterior	ND	1.119	ND	ND

	Període		Variació desembre - gener	
	Desembre 08	Gener 09	Absoluta	Relativa
	26.365	27.830	1.465	5,6%
	14.477	15.273	796	5,5%
	11.888	12.557	669	5,6%
	2.927	3.251	324	11,1%
	14.164	14.981	817	5,8%
	9.274	9.598	324	3,5%
	ND	86	ND	ND
	ND	4.640	ND	ND
	ND	6.079	ND	ND
	ND	15.906	ND	ND
	ND	1.119	ND	ND

Font: elaboració pròpia amb dades de l'Observatori del Treball, Departament de Treball de la Generalitat i de l'INEM

SITUACIÓ DE L'ATUR REGISTRAT A GENER DE 2008 - ESTRANGERS CCAE 09

	Període		Variació interanual		Període		Variació novembre - desembre	
	Gener 08	Gener 09	Absoluta	Relativa	Desembre 08	Gener 09	Absoluta	Relativa
COMARCA	13.416	26.888	13.472	100,4%	24.493	26.888	2.395	9,8%
Barcelona	8.715	16.833	8.118	93,1%	15.213	16.833	1.620	10,6%
Hospitalet de Llobregat, l'	2.020	4.526	2.506	124,1%	4.158	4.526	368	8,9%
BARCELONÈS NORD	2.681	5.529	2.848	106,2%	5.122	5.529	407	7,9%
Badalona	1.442	3.121	1.679	116,4%	2.885	3.121	236	8,2%
Sant Adrià de Besòs	123	290	167	135,8%	263	290	27	10,3%
Santa Coloma de Gramenet	1.116	2.118	1.002	89,8%	1.974	2.118	144	7,3%
ESPANYA	240.707	449.505	208.798	86,7%	410.960	449.505	38.545	9,4%
CATALUNYA	46.407	93.491	47.084	101,5%	85.419	93.491	8.072	9,4%

Font: elaboració pròpia amb dades de l'Observatori del Treball, Departament de Treball de la Generalitat i de l'INEM

DETALL DEL BARCELONÈS NORD

	Període		Variació interanual		Període		Variació novembre - desembre	
	Gener 08	Gener 09	Absoluta	Relativa	Desembre 08	Gener 09	Absoluta	Relativa
Total	2.681	5.529	2.848	106,2%	5.122	5.529	407	7,9%
Homes	1.866	4.208	2.342	125,5%	3.971	4.208	237	6,0%
Dones	815	1.321	506	62,1%	1.151	1.321	170	14,8%
<25	246	471	225	91,5%	390	471	81	20,8%
>=25 a <45	2.024	4.144	2.120	104,7%	3.886	4.144	258	6,6%
>=45	411	914	503	122,4%	846	914	68	8,0%
Agricultura	ND	39	ND	ND	ND	39	ND	ND
Indústria	ND	446	ND	ND	ND	446	ND	ND
Construcció	ND	2.297	ND	ND	ND	2.297	ND	ND
Serveis	ND	2.570	ND	ND	ND	2.570	ND	ND
Sense Ocupació Anterior	ND	177	ND	ND	ND	177	ND	ND

Font: elaboració pròpia amb dades de l'Observatori del Treball, Departament de Treball de la Generalitat i de l'INEM

NOTES METODOLÒGIQUES

MANCA DE DADES SOBRE SECTORS ECONÒMICS

Tal i com dèiem a l'informe mensual de març, l'aplicació de la CCAE09 ha originat un trencament de sèries. Els canvis, que afecten fins i tot els quatre grans sectors (agricultura, indústria, construcció i serveis) fan impossible mantenir les comparacions amb les dades classificades amb l'anterior CCAE 93.

El Departament de Treball ha recalculat les dades corresponents a l'any 2009, per tal de tenir la sèrie anual sencera. És per això que en aquest informe adjuntem els quadres mensuals d'atur registrat, pel conjunt de treballadors i pel grup dels estrangers, calculats segons la nova CCAE 09. Tot i això, seguim sense poder calcular les evolucions interanuals, ja que no disposem de dades recalculades per l'any 2008.

En aquest enllaç podeu consultar la nova CCAE 2009:

<http://www.idescat.cat/Classif/?TC=4&V0=1&V1=87&lang=es>

NOU MÈTODE DE CÀLCUL DE LA TAXA D'ATUR UTILITZANT LA POBLACIÓ ACTIVA LOCAL ESTIMADA

Tornem a adjuntar la nota informativa explicativa de la nova metodologia de càlcul de la taxa d'atur, utilitant la població activa local estimada.

L'EPA és la font de referència per mesurar l'activitat i l'atur a escala provincial, catalana i espanyola perquè aporta informació actualitzada trimestralment. Però, què es fa quan es vol conèixer l'activitat i l'atur a la comarca o al municipi? Doncs, fer ús de l'activitat censal, xifra molt desfasada en el temps i que infravalora el volum de població activa després de l'intens procés migratori produït durant els darrers anys, ja que el darrer cens és de l'any 2001, i posar-la en relació amb l'atur registrat del SOC.

Cal destacar que no es poden comparar directament les dades que s'obtinguin d'aquestes dues fonts perquè, tot i mesurar els mateixos conceptes, ho fan de manera diferent. És a dir, no es pot comparar, per exemple, la *taxa d'atur estimat* (segons l'EPA) de la província de Barcelona amb la *taxa d'atur registrat* de Badalona perquè tant la població activa com l'aturada de les dues taxes s'obtenen a través de criteris i períodes diferents.

Per tant, apareix la necessitat de dissenyar un mètode de càlcul de la població activa a escala municipal que solucioni aquestes incompatibilitats.

La Xarxa d'Observatoris del Desenvolupament Econòmic Local¹ ha dissenyat i analitzat diferents mètodes de càlcul a partir dels següents criteris: senzill d'utilitzar, aplicable a escala municipal, actualitzable mensualment i comparable interterritorialment.

En aquest enllaç podeu consultar el document "Nota metodològica – càlcul de l'estimació de la població activa i de la taxa d'atur a escala local", que conté més informació sobre aquest nou mètode de càlcul:

<http://www.barcelones.cat/pacte/documents/observatori.asp>

Fetes les comprovacions i valoracions pertinents entre els diferents mètodes estudiats s'ha optat per un que, bàsicament, el que fa és aplicar les taxes d'activitat per sexe i edat que estan disponibles a l'explotació provincial de l'EPA (es pren la mitjana dels quatre trimestres anuals per evitar efectes conjunturals) a la població potencialment activa (16 a 64 anys) del municipi publicada per l'INE a 1 de gener de cada any. D'aquí obtenim una població activa estimada per sexe i edat del municipi.

Aquesta taula és una comparativa entre el mètode tradicional (població activa del cens del 2001) i el nou mètode (població activa local estimada), amb les dades d'atur registrat del Barcelonès Nord corresponents a l'abril:

	Aturats registrats	Mètode anterior	
		Actius (Cens 2001)	Taxa d'atur (%)
Homes	17.470	102.929	17,0%
Dones	14.100	69.179	20,4%
Total	31.570	172.108	18,3%

	Aturats registrats	Mètode nou		Diferència
		Actius (estimació)	Taxa d'atur (%)	
Homes	17.470	112.477	15,5%	1,4%
Dones	14.100	85.386	16,5%	3,9%
Total	31.570	197.863	16,0%	2,4%

¹ <http://www.diba.cat/promoeco/xodel/default.asp>

La principal conseqüència quan es calcula la taxa d'atur a través del nou mètode és que aquesta és notablement inferior a la taxa obtinguda a través del mètode anterior. Per què? Perquè si bé el numerador és el mateix en els dos casos (els aturats registrats), el denominador és diferent: la xifra d'actius estimats és superior a la xifra d'actius censals. Aquest fet és normal si tenim en compte factors com la progressiva incorporació de la dona al món del treball i el notable increment de població, sobretot en edat activa, degut al procés migratori produït durant els darrers anys. Aquests dos factors s'han produït en els anys posteriors al 2001 i, per tant, no estaven recollits en el Cens.

En l'exemple del mes d'abril s'observa com la població activa recollida al Cens del 2001 era de 172.108 persones, mentre que la població activa estimada en base a l'EPA provincial del 2008 és de 197.863 persones. Aquest increment d'actius, de prop del 15%, fa que el pes dels aturats disminueixi en gairebé 2,5 punts percentuals, passant d'un 18,3% amb el càlcul anterior a un 16,0% amb el nou mètode.

La diferència entre la taxa d'atur calculada segons el mètode antic i el nou és més gran als territoris on més ha crescut la població activa estimada. L'increment d'actius estimats del Barcelonès Nord (15%) és sensiblement inferior als que s'han produït a Catalunya (25%) i a l'Estat (21'7%). I els territoris on més ha crescut la població activa estimada són aquells que més han crescut en nombre d'habitants entre els anys 2001 (data de referència del cens de població) i el darrer padró disponible a data d'avui (el de l'any 2008). Hi ha de nou diferències significatives en els increments totals de població, ja que el del Barcelonès Nord (4'3%) torna a ser

significativament inferior que el de Catalunya (16'1%) i el d'Espanya (13%).

RESUM DEL CàLCUL DE LA TAXA D'ATUR SEGONS AQUEST NOU MÈTODE:

Definició Taxa d'atur registrat: Relació entre la població desocupada registrada a les oficines d'ocupació (SOC) i la població activa local estimada (veure la descripció de la variable a dades municipals).

Fórmula: (Població desocupada registrada mensual / Població activa local estimada) * 100

Per problemes de disponibilitat de la font, la Població activa local estimada que es fa servir triga un any en actualitzar-se. Ex: la taxa d'atur de gener a desembre de 2009 es calcula amb la Població activa local estimada del 2008.

Font: Elaboració segons metodologia de la Xarxa d'Observatoris de Desenvolupament Local de la província de Barcelona a partir de les dades del padró municipal (web INE), l'Enquesta de Població Activa de la província de Barcelona (Hermes en base a microdades de l'INE) i dels aturats registrats (web Departament de Treball).

Periodicitat: Mensual (aturats). Anual (població activa local estimada).

