

EVOLUCIÓ MENSUAL DE L'ATUR REGISTRAT AL BARCELONÈS

JUNY 2010

PRINCIPALS COMENTARIS – JUNY DE 2010

L'atur registrat decreix a tots els municipis del Barcelonès, a Catalunya i a Espanya per tercer mes consecutiu. Tot i aquests tres mesos seguits de reducció de l'atur, al mes de juny al Barcelonès Nord encara hi ha més aturats que al mes de desembre de 2009. (Gràfiques pàgines 7 – 11).

Aquest descens de l'atur registrat es reflecteix a la TARE (Taxa d'Atur Registrat Estimada) dels municipis del Barcelonès Nord, que tot i que encara és més alta que la de Catalunya, queda per sota del 18% (Gràfica pàgina 6).

La taxa de creixement interanual del conjunt dels treballadors, que és la mateixa per la comarca (14,9%) i pel Barcelonès Nord, continua més alta que per Catalunya (13,5%) i l'Estat (11,7%).

Pels treballadors estrangers passa al revés, ja que evolucionen més positivament al Barcelonès Nord (20,8%) que a la Comarca (22,2%) i Catalunya (23,7%).

EVOLUCIÓ INTERANUAL DE L'ATUR REGISTRAT

- Tres mesos seguits de descensos de l'atur registrat han permès que les taxes de variació interanuals es moderin. Ara es mantenen per sota del 15% a tots els territoris.
- Els resultats a l'Estat (11,7%) i a Catalunya (13,5%) són menys dolents que a la comarca i al Barcelonès Nord (14,9%).
- Al Barcelonès Nord l'evolució més favorable és pel grup dels que fa menys de 6 mesos que són a l'atur, que ara són 1.325 persones menys que l'any passat (-7,9%).
- Pels estrangers només hi ha hagut descens interanual entre els que fa menys de 6 mesos que estan aturats (-2,7%), 120 persones en valor absolut.
- Les evolucions més negatives corresponen a les persones que fa més d'un any que estan a l'atur, que han crescut un 66,8%, i els aturats sense ocupació anterior, que són un 41,5% més que ara fa un any.
- Pels estrangers els comportaments més negatius són els mateixos que pel conjunt del Barcelonès Nord, però més accentuats: els aturats de llarga durada creixen un 181,1% i els sense ocupació anterior el 82,4%.
- Per gèneres l'atur registrat ha crescut més pels homes (15,5%) que per les dones (14,2%). Pels estrangers és al revés: homes 16,4%, dones 34,5%.

- Pel total de treballadors els col·lectius que pateixen increments interanuals més grans que la mitjana (14,9%) són: homes (15,5%), persones d'entre 25 i 45 anys (15,7%), més grans de 45 anys (18%), persones que fa entre 6 i 12 mesos que són a l'atur (15,5%), persones que en fa més de 12 (66,8%) i aturats procedents de l'agricultura (39,4%), serveis (15,4%) i sense ocupació anterior (41,5%).
- Pels estrangers els grups que registren augments de l'atur registrat per sobre de la mitjana (20,8%) són: dones (34,5%), menors de 25 anys (25,9%), majors de 45 anys (38,2%), persones que fa entre 6 i 12 mesos que són a l'atur (30,9%), persones que en fa més de 12 (181,1%) i aturats procedents de l'agricultura (50%), els serveis (21,5%) i sense ocupació anterior (82,4%).

EVOLUCIÓ MENSUAL DE L'ATUR REGISTRAT

- El descens més intens és a Catalunya (-3,6%), llavors a la comarca (-2,7%), l'Estat (-2,1%) i finalment al Barcelonès Nord (-1,8%).
- Pels estrangers la disminució més pronunciada és al Barcelonès (-3,5%), Catalunya (-3,4%), el Barcelonès Nord (-2,6%) i l'Estat (-2,2%).
- Al Barcelonès Nord només creix l'atur entre el col·lectiu dels que fa més d'un any que estan aturats (0,8%), els procedents de l'agricultura (4,3%, només 6 persones) i les persones sense ocupació anterior (2%).
- Pels estrangers hi ha augments entre els que fa més de 12 mesos que són a l'atur (1,2%) i els aturats procedents de l'agricultura (11,5%).
- Pel conjunt de treballadors els col·lectius on l'atur registrat reula més que la mitjana (-1,8%) són: homes (-2,4%), menors de 25 anys (-2,8%), persones d'entre 25 i 45 anys (-2,5%), persones que fa menys de 6 mesos que són a l'atur (-3,1%), persones que en fa entre 6 i 12 (-3,2%) i aturats procedents de la indústria (-3,1%) i la construcció (-2,3%).
- Pels treballadors estrangers els grups que registren l'evolució més favorable, amb davallades per sobre de la mitjana (-2,6%) són: dones (-2,8%), menors de 25 anys (-3,4%), persones d'entre 25 i 45 anys (-3,1%), treballadors que fa menys de 6 mesos que són a l'atur (-3,8%) i treballadors procedents dels serveis (-3,0%). Els aturats procedents de la construcció, per segon mes consecutiu, es redueixen en la mateixa proporció que la mitjana (-2,6%).

SITUACIÓ DE L'ATUR REGISTRAT A JUNY DE 2010

	Període		Variació interanual		Període		Variació maig - juny	
	Juny 2009	Juny 2010	Absoluta	Relativa	Maig 2010	Juny 2010	Absoluta	Relativa
COMARCA	136.923	157.376	20.453	14,9%	161.768	157.376	-4.392	-2,7%
Barcelona	87.917	101.089	13.172	15,0%	103.907	101.089	-2.818	-2,7%
Hospitalet de Llobregat, l'	17.961	20.609	2.648	14,7%	21.525	20.609	-916	-4,3%
BARCELONÈS NORD	31.045	35.678	4.633	14,9%	36.336	35.678	-658	-1,8%
Badalona	18.255	20.874	2.619	14,3%	21.249	20.874	-375	-1,8%
Sant Adrià de Besòs	3.026	3.426	400	13,2%	3.466	3.426	-40	-1,2%
Santa Coloma de Gramenet	9.764	11.378	1.614	16,5%	11.621	11.378	-243	-2,1%
ESpanya	3.564.889	3.982.368	417.479	11,7%	4.066.202	3.982.368	-83.834	-2,1%
CATALUNYA	488.247	554.261	66.014	13,5%	574.736	554.261	-20.475	-3,6%

DETALL DEL BARCELONÈS NORD

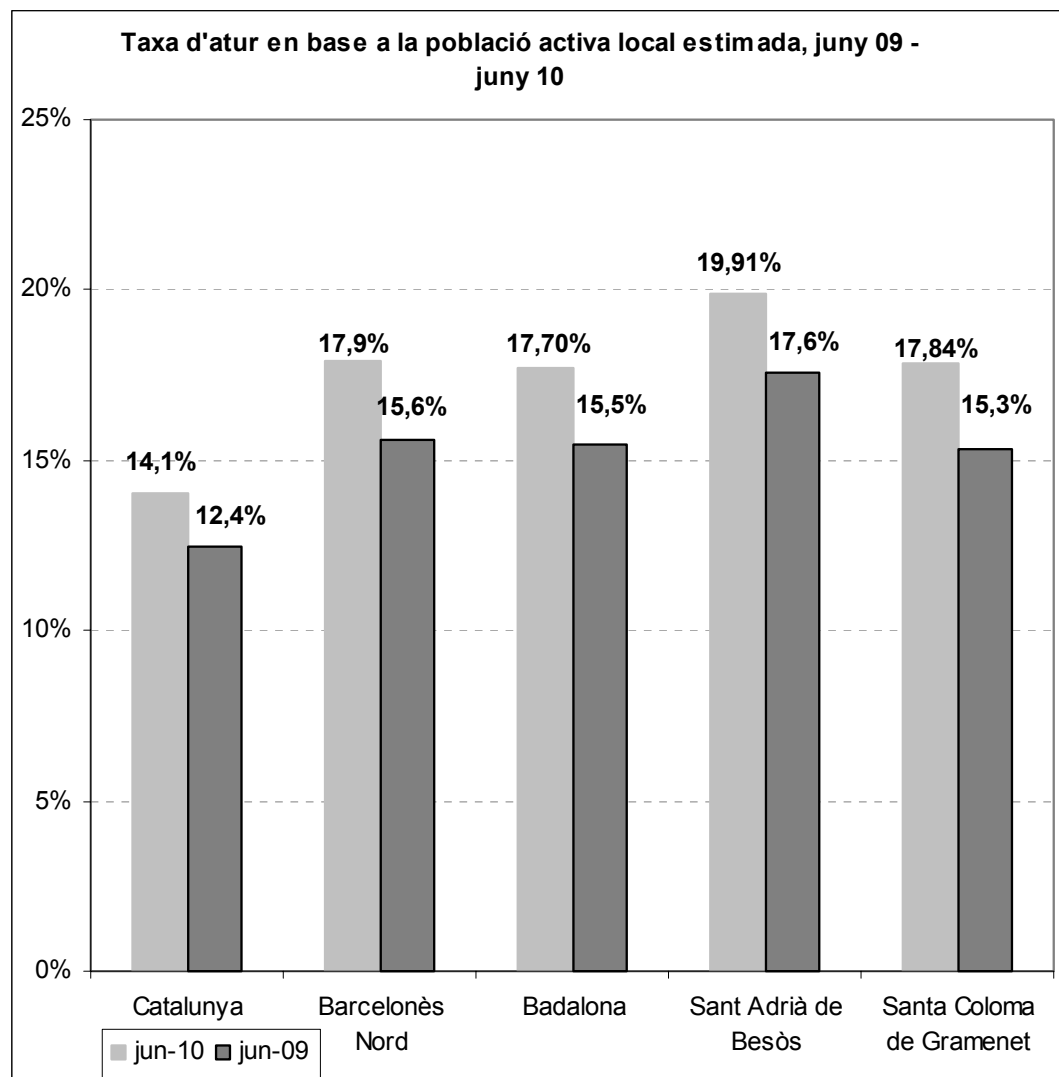
	Període		Variació interanual		Període		Variació maig - juny	
	Juny 2009	Juny 2010	Absoluta	Relativa	Maig 2010	Juny 2010	Absoluta	Relativa
Total	31.045	35.678	4.633	14,9%	36.336	35.678	-658	-1,8%
Homes	17.127	19.788	2.661	15,5%	20.276	19.788	-488	-2,4%
Dones	13.918	15.890	1.972	14,2%	16.060	15.890	-170	-1,1%
<25	3.463	3.506	43	1,2%	3.606	3.506	-100	-2,8%
>=25 a <45	16.671	19.293	2.622	15,7%	19.778	19.293	-485	-2,5%
>=45	10.911	12.879	1.968	18,0%	12.952	12.879	-73	-0,6%
Fins a 6 mesos	16.828	15.503	-1.325	-7,9%	16.000	15.503	-497	-3,1%
De 6 a 12 mesos	6.893	7.958	1.065	15,5%	8.219	7.958	-261	-3,2%
Més de 12 mesos	7.324	12.217	4.893	66,8%	12.117	12.217	100	0,8%
Agricultura	104	145	41	39,4%	139	145	6	4,3%
Indústria	5.417	5.669	252	4,7%	5.848	5.669	-179	-3,1%
Construcció	6.677	7.629	952	14,3%	7.806	7.629	-177	-2,3%
Serveis	17.020	19.649	2.629	15,4%	20.007	19.649	-358	-1,8%
Sense Ocupació Anterior	1.827	2.586	759	41,5%	2.536	2.586	50	2,0%

SITUACIÓ DE L'ATUR REGISTRAT DELS ESTRANGERS A JUNY DE 2010

	Període		Variació interanual		Període		Variació maig - juny	
	Juny 2009	Juny 2010	Absoluta	Relativa	Maig 2010	Juny 2010	Absoluta	Relativa
COMARCA	30.191	36.899	6.708	22,2%	38.225	36.899	-1.326	-3,5%
Barcelona	18.643	22.729	4.086	21,9%	23.465	22.729	-736	-3,1%
Hospitalet de Llobregat, l'	5.070	6.346	1.276	25,2%	6.731	6.346	-385	-5,7%
BARCELONÈS NORD	6.478	7.824	1.346	20,8%	8.029	7.824	-205	-2,6%
Badalona	3.586	4.321	735	20,5%	4.367	4.321	-46	-1,1%
Sant Adrià de Besòs	338	371	33	9,8%	381	371	-10	-2,6%
Santa Coloma de Gramenet	2.554	3.132	578	22,6%	3.281	3.132	-149	-4,5%
ESPANYA	485.043	583.927	98.884	20,4%	596.886	583.927	-12.959	-2,2%
CATALUNYA	100.989	124.888	23.899	23,7%	129.299	124.888	-4.411	-3,4%

DETALL DEL BARCELONÈS NORD

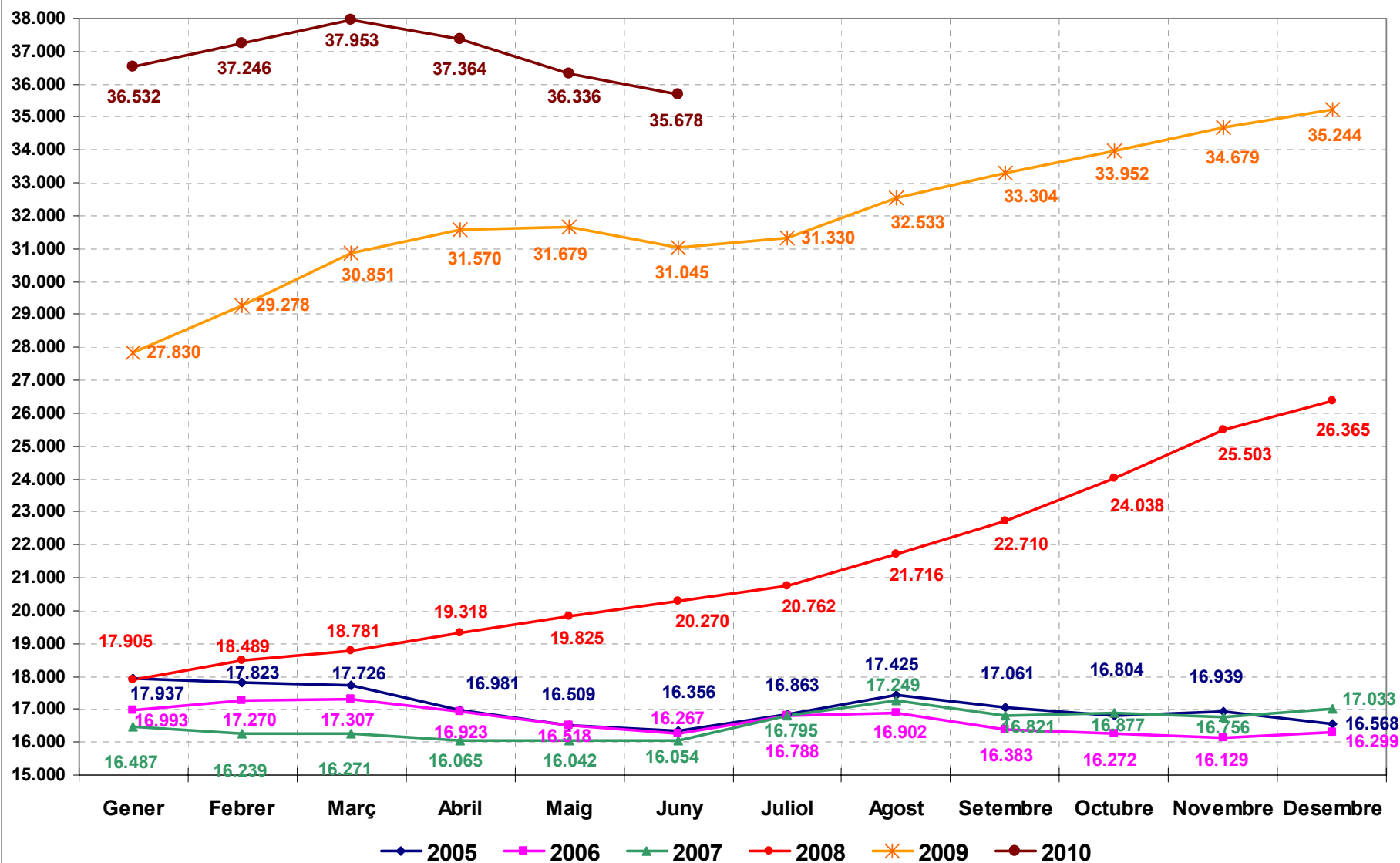
	Període		Variació interanual		Període		Variació maig - juny	
	Juny 2009	Juny 2010	Absoluta	Relativa	Maig 2010	Juny 2010	Absoluta	Relativa
Total	6.478	7.824	1.346	20,8%	8.029	7.824	-205	-2,6%
Homes	4.896	5.697	801	16,4%	5.840	5.697	-143	-2,4%
Dones	1.582	2.127	545	34,5%	2.189	2.127	-62	-2,8%
<25	521	656	135	25,9%	679	656	-23	-3,4%
>=25 a <45	4.814	5.588	774	16,1%	5.766	5.588	-178	-3,1%
>=45	1.143	1.580	437	38,2%	1.584	1.580	-4	-0,3%
Fins a 6 mesos	4.440	4.320	-120	-2,7%	4.492	4.320	-172	-3,8%
De 6 a 12 mesos	1.481	1.938	457	30,9%	1.990	1.938	-52	-2,6%
Més de 12 mesos	557	1.566	1.009	181,1%	1.547	1.566	19	1,2%
Agricultura	58	87	29	50,0%	78	87	9	11,5%
Indústria	522	560	38	7,3%	572	560	-12	-2,1%
Construcció	2.626	2.972	346	13,2%	3.052	2.972	-80	-2,6%
Serveis	2.896	3.519	623	21,5%	3.629	3.519	-110	-3,0%
Sense Ocupació Anterior	376	686	310	82,4%	698	686	-12	-1,7%



Nota: Taxa d'atur calculada en base a la població activa local estimada a partir de les taxes d'activitat provincials de l'EPA i el padró municipal de 2009, segons metodologia de la Xarxa d'Observatoris de Desenvolupament Local de la província de Barcelona. A la web de l'Observatori del Barcelonès Nord podeu consultar la nota metodològica completa: <http://www.barcelones.cat/pacte/documents/observatori.asp>

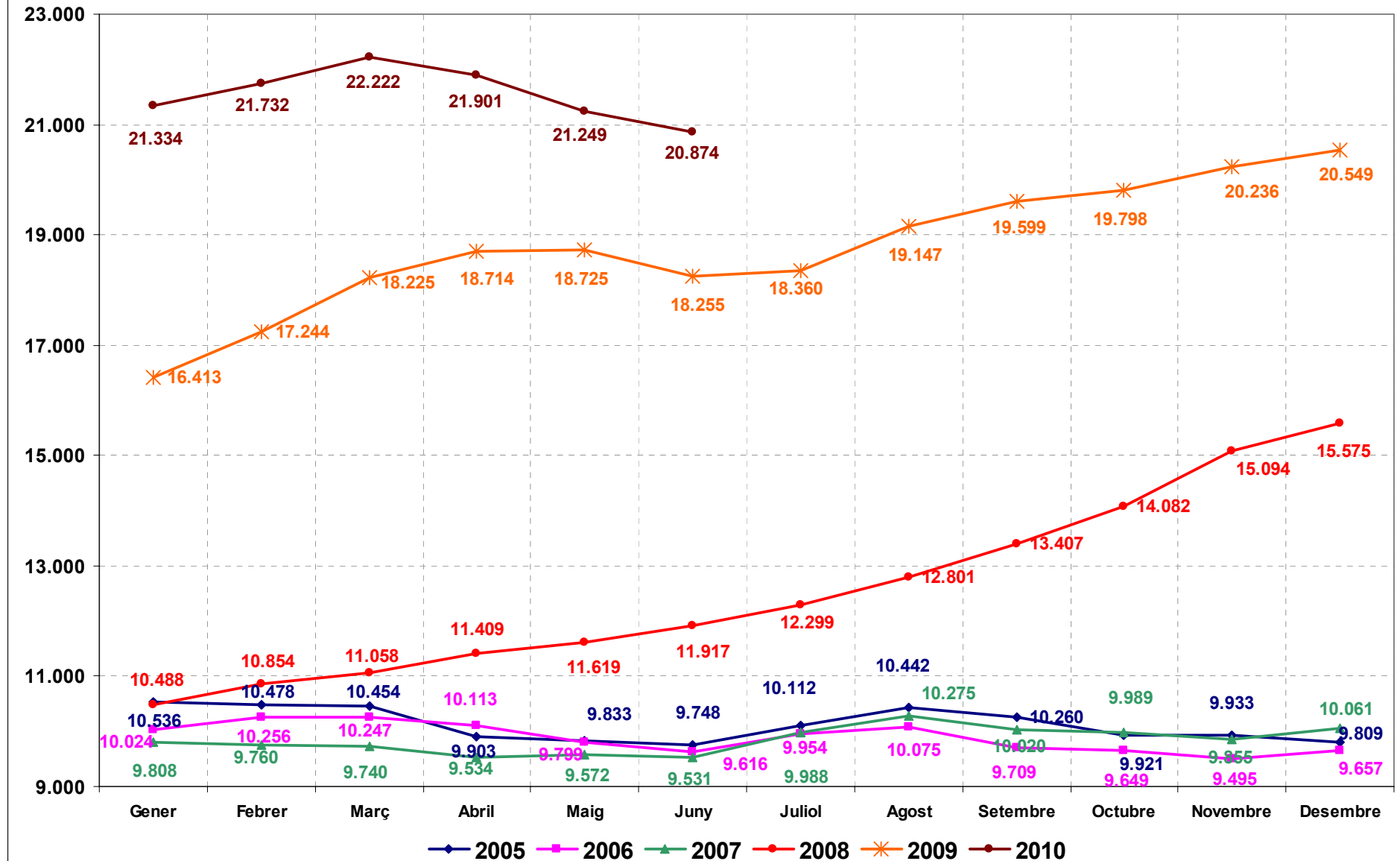
Font: elaboració pròpia a partir de dades de l'Observatori del Treball, Departament de Treball.

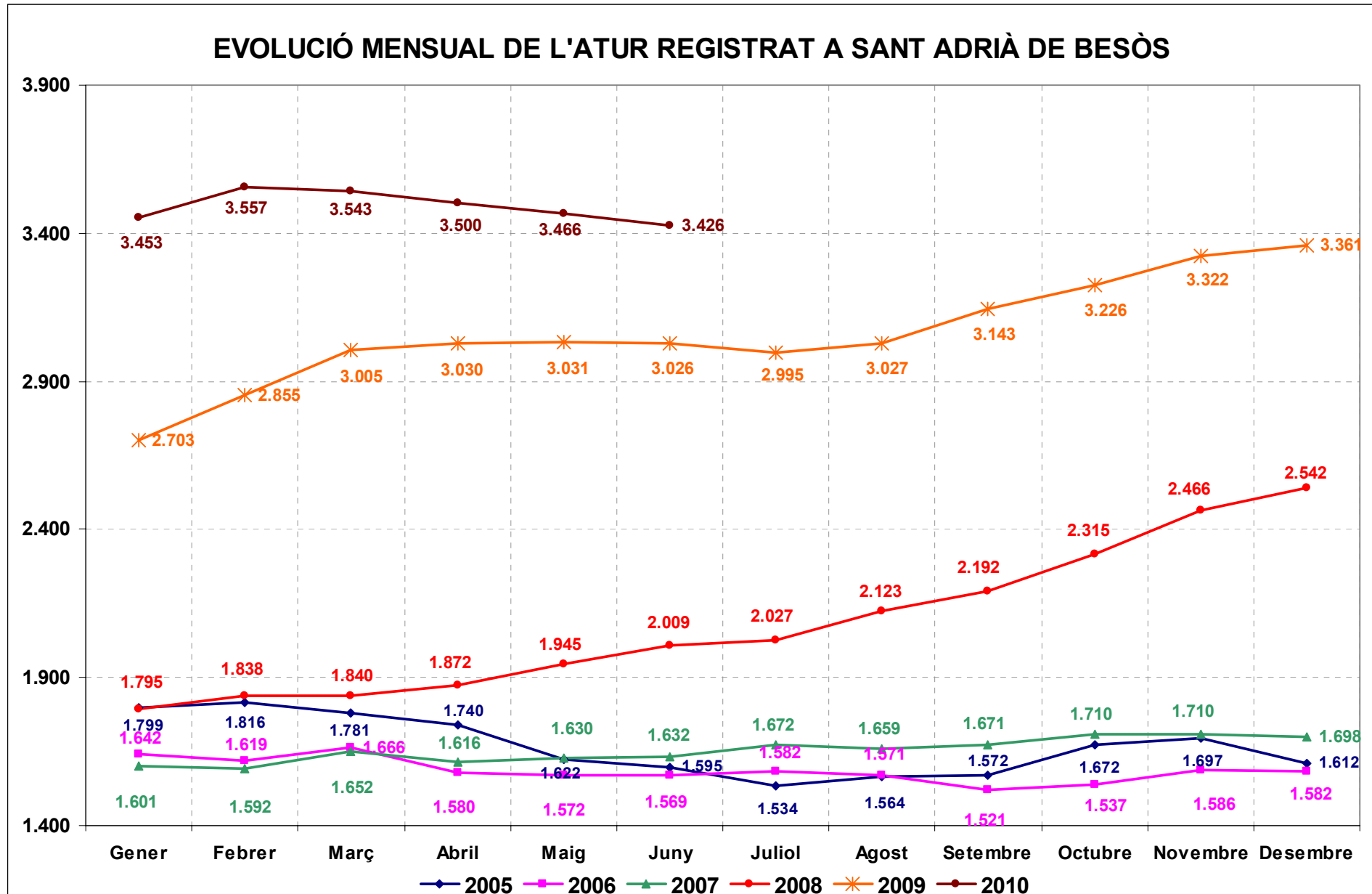
EVOLUCIÓ MENSUAL DE L'ATUR REGISTRAT AL BARCELONÈS NORD



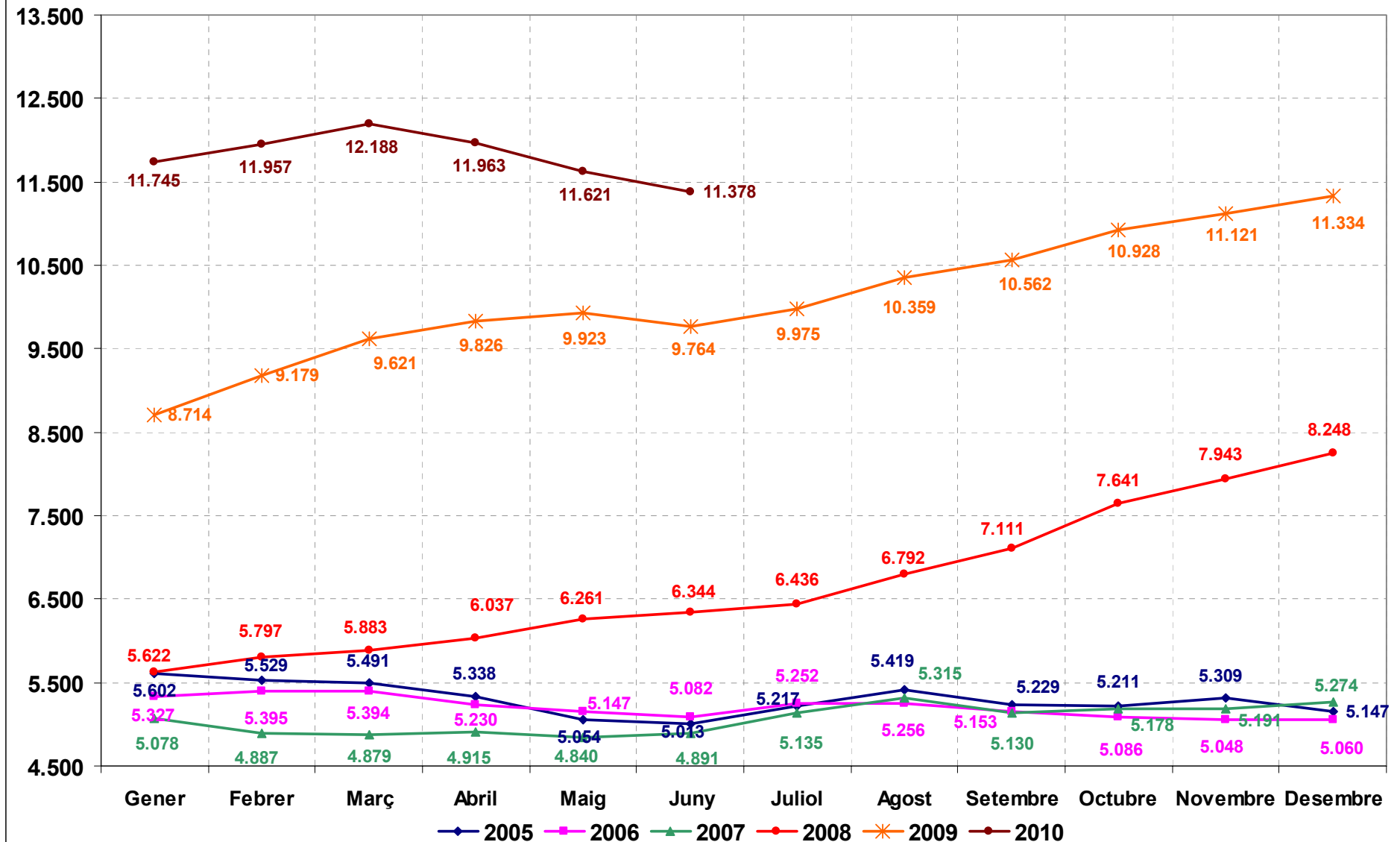
Font: elaboració pròpia a partir de dades de l'Observatori del Treball, Departament de Treball.

EVOLUCIÓ MENSUAL DE L'ATUR REGISTRAT A BADALONA

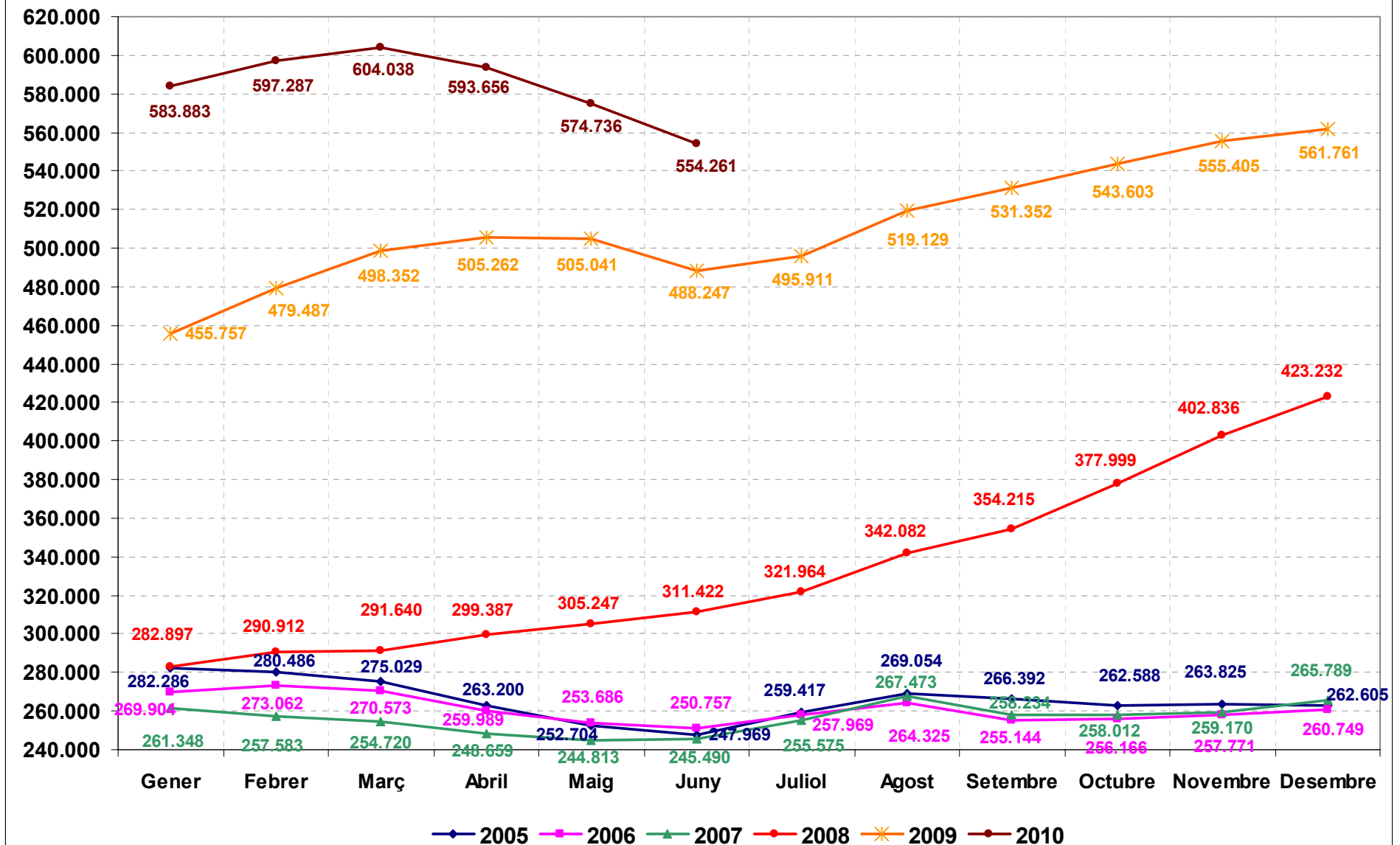




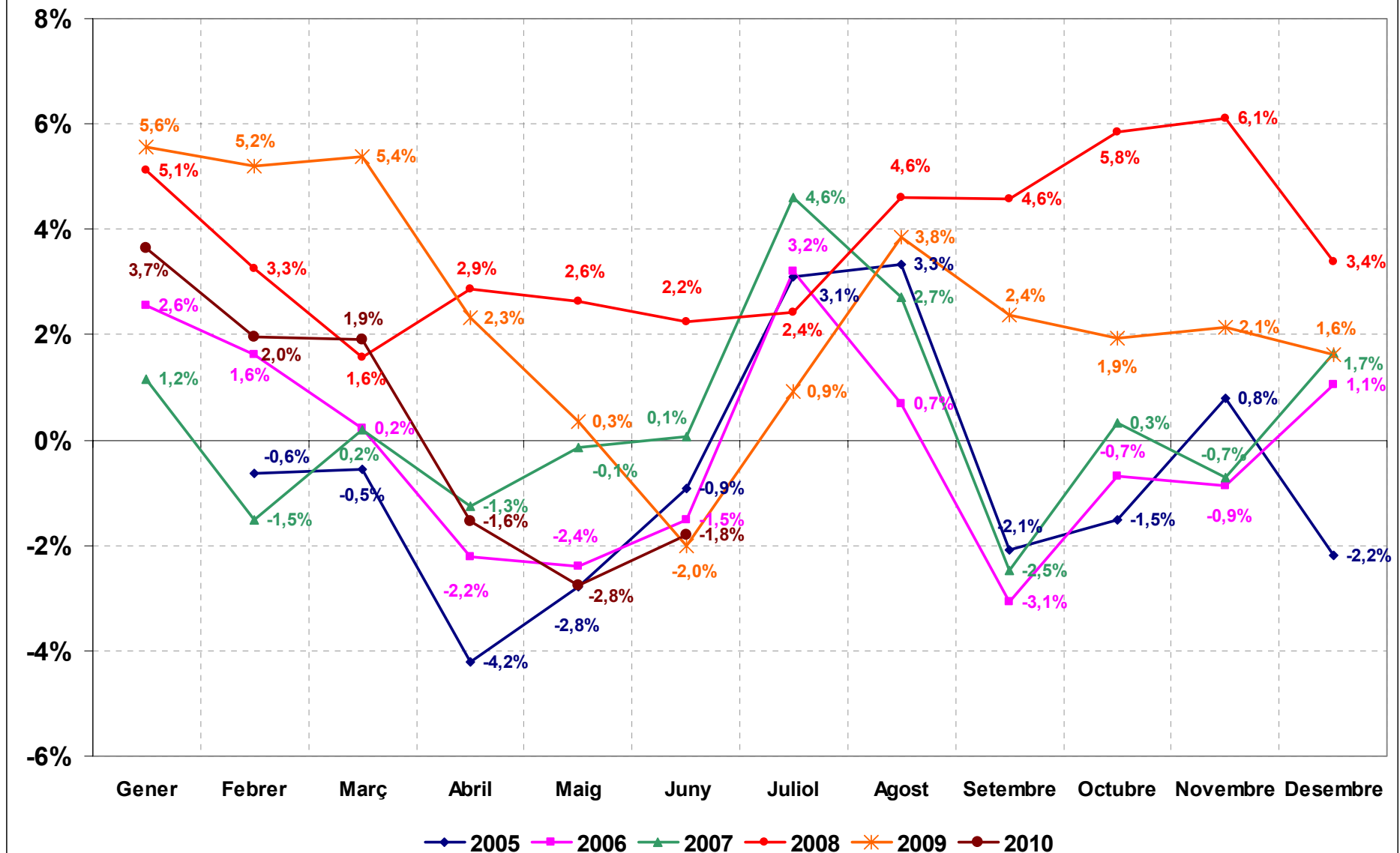
EVOLUCIÓ MENSUAL DE L'ATUR REGISTRAT A SANTA COLOMA DE GRAMENET



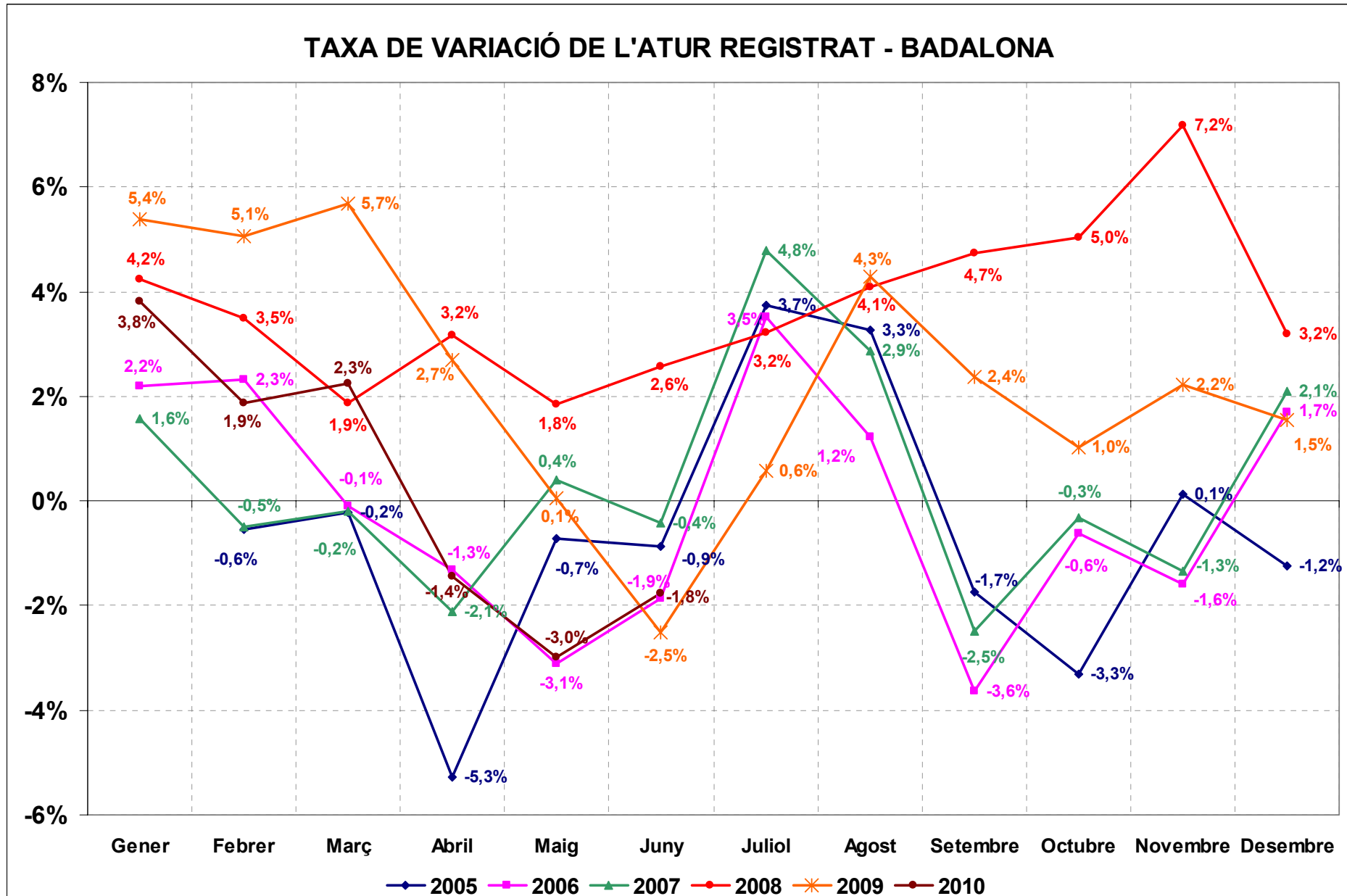
EVOLUCIÓ MENSUAL DE L'ATUR REGISTRAT A CATALUNYA

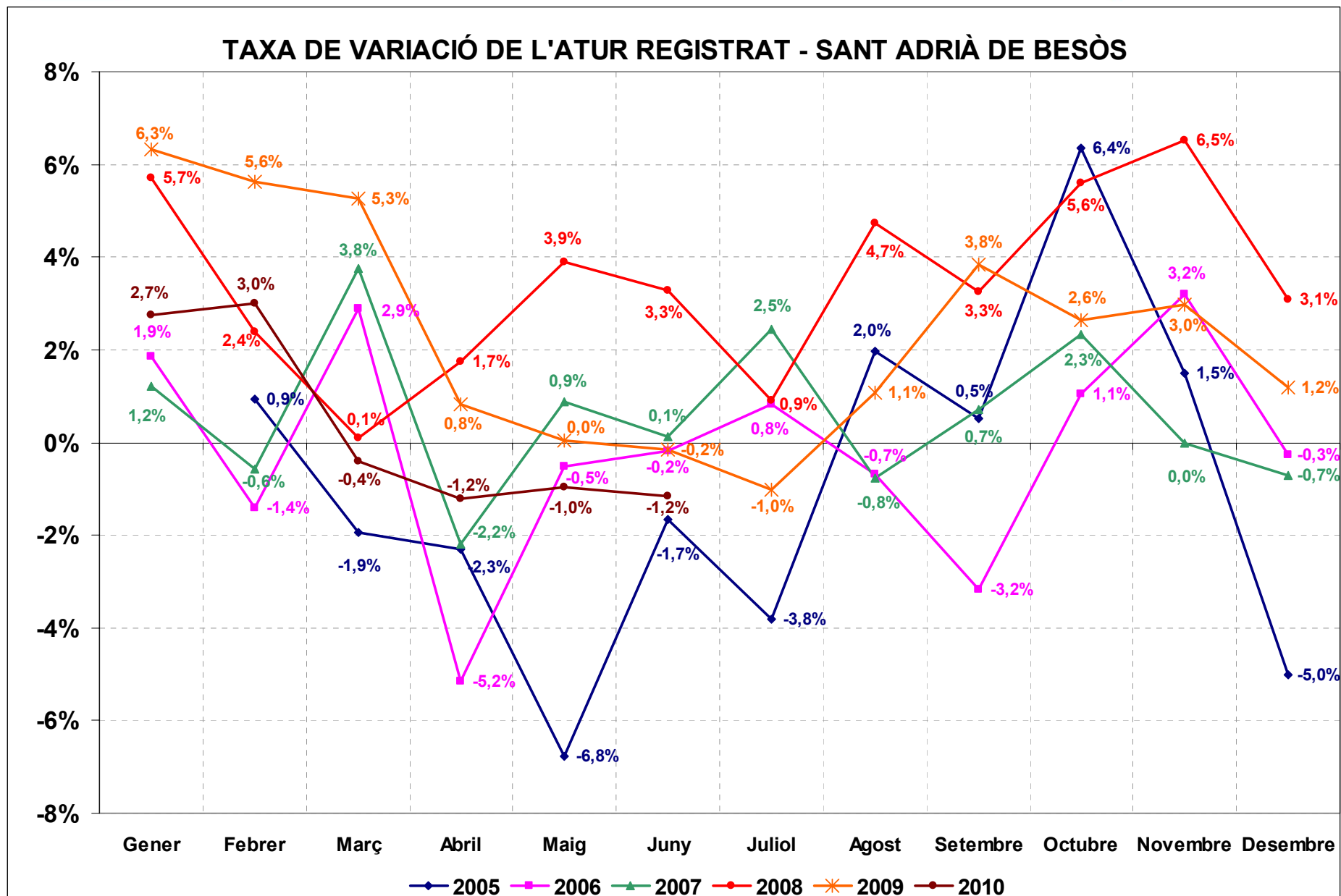


TAXA DE VARIACIÓ DE L'ATUR REGISTRAT AL BARCELONÈS NORD

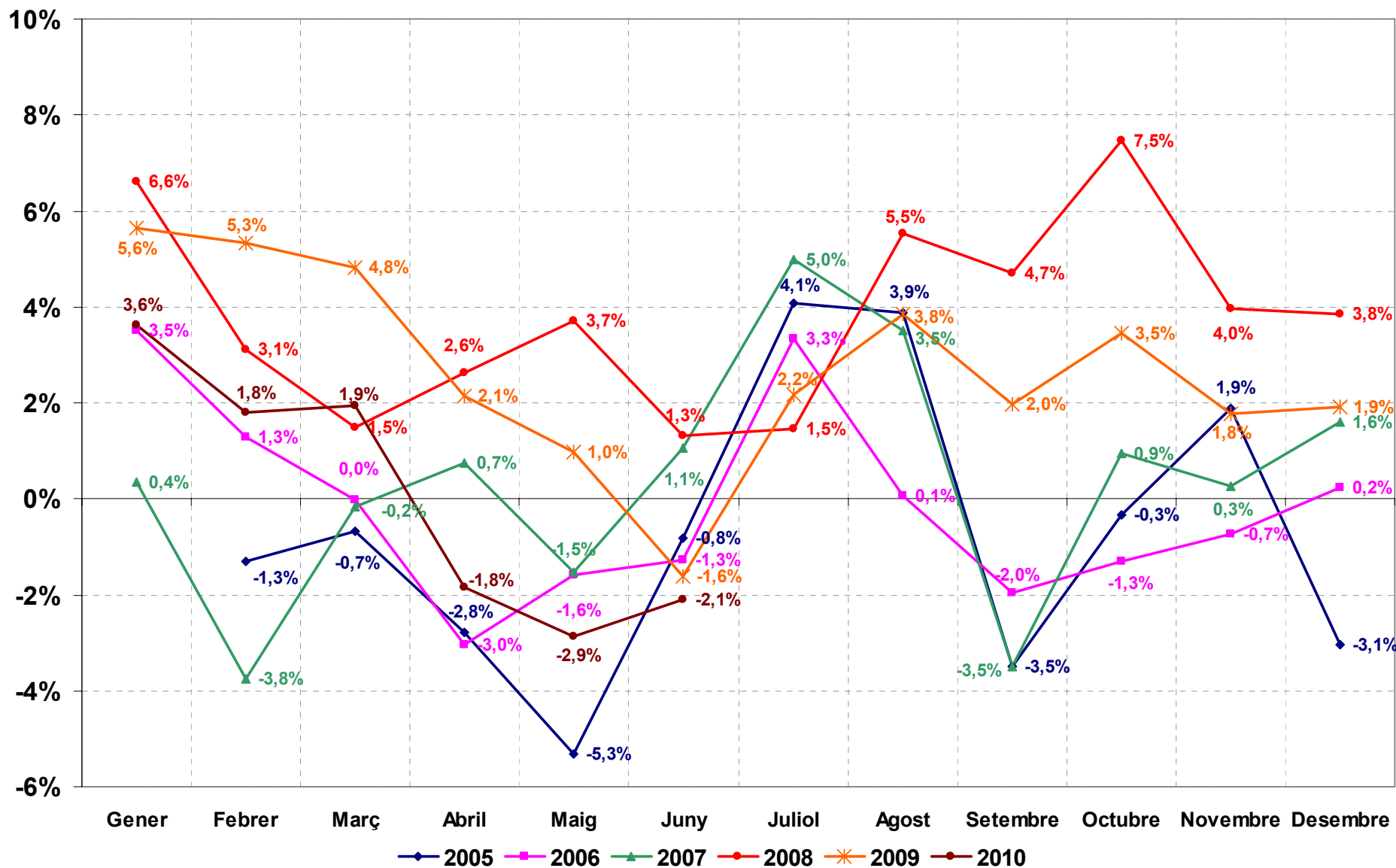


Font: elaboració pròpia a partir de dades de l'Observatori del Treball, Departament de Treball.



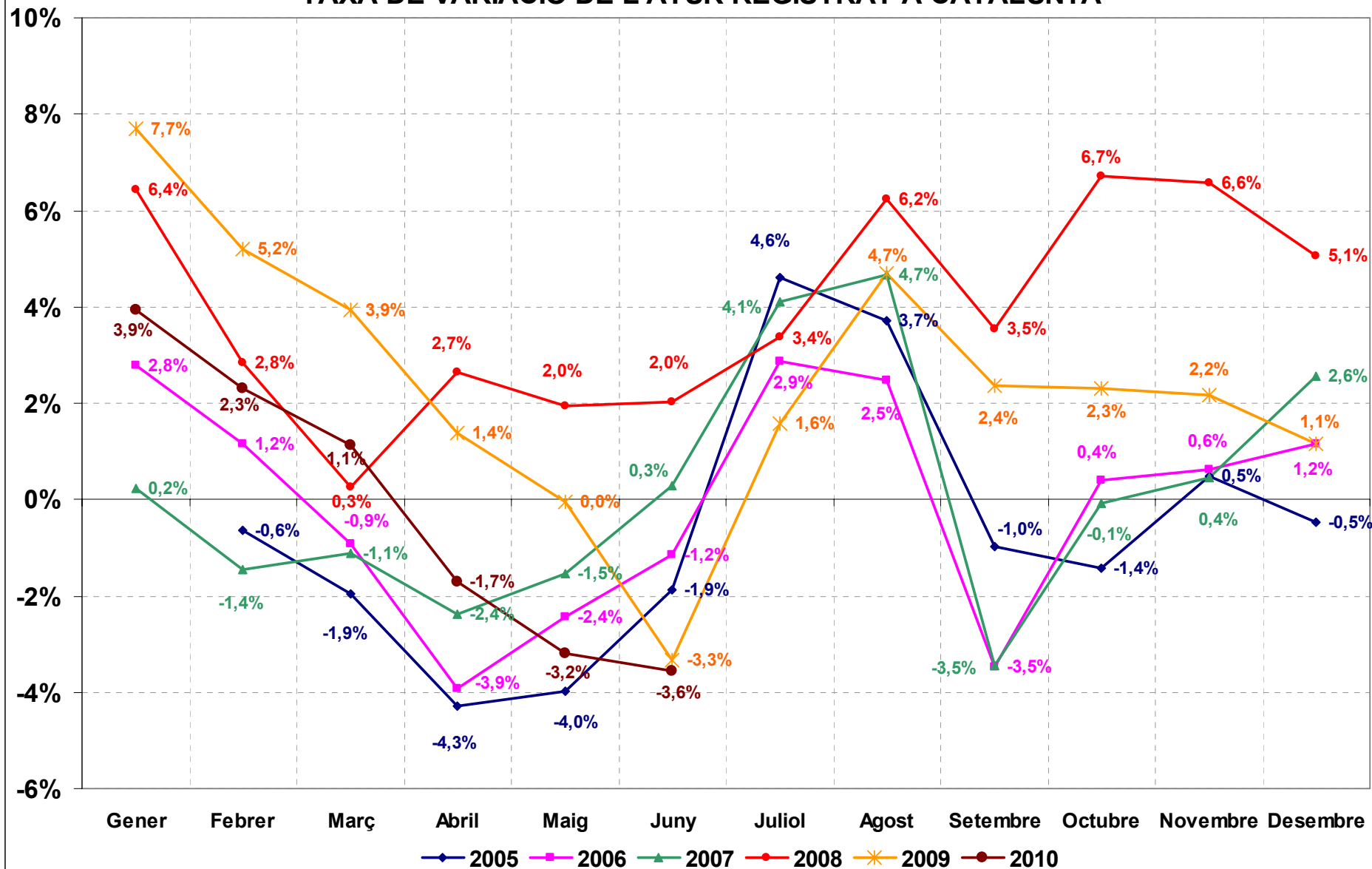


TAXA DE VARIACIÓ DE L'ATUR REGISTRAT - SANTA COLOMA GRAMENET



Font: elaboració pròpia a partir de dades de l'Observatori del Treball, Departament de Treball.

TAXA DE VARIACIÓ DE L'ATUR REGISTRAT A CATALUNYA



Font: elaboració pròpia a partir de dades de l'Observatori del Treball, Departament de Treball.

