

EVOLUCIÓ MENSUAL DE L'ATUR REGISTRAT

AL BARCELONÈS

JULIOL 2010

PRINCIPALS COMENTARIS – JULIOL DE 2010

L'atur registrat decreix a tots els municipis del Barcelonès, a Catalunya i a Espanya per quart mes consecutiu. Aquests quatre mesos seguits de reducció de l'atur han permès que aquest juliol als tres municipis del Barcelonès Nord hi hagi menys aturats que pel novembre del 2009. (Gràfiques pàgines 7 – 11).

Cal destacar que des de l'any 2005 l'atur registrat sempre ha crescut pel juliol, mentre que aquest any al Barcelonès Nord ha disminuït més intensament que pel maig i el juny, els mesos que l'atur acostuma a tenir millor comportament (Gràfiques pàgines 12 – 16).

Aquest descens de l'atur registrat es reflecteix a la TARE del Barcelonès Nord, que s'ha reduït fins al 17,3% (Gràfica pàgina 6).

La taxa de creixement anual de l'atur registrat del conjunt de treballadors del Barcelonès Nord (10%) és molt propera a la de la comarca (9,9%) i l'Estat (10,3%). La de Catalunya és més baixa (8,7%).

L'àmbit on els treballadors estrangers evolucionen més bé és el Barcelonès Nord, amb un increment del 16,1%. A continuació hi ha la comarca (17,2%) i l'Estat (18,2%) i Catalunya (18,7%), amb creixements més accentuats.

EVOLUCIÓ INTERANUAL DE L'ATUR REGISTRAT

- Quatre mesos seguits de descensos de l'atur registrat han permès que les taxes de variació interanuals es moderin. Ara es mantenen al voltant del 10% a tots els territoris.
- Sant Adrià és el municipi del Barcelonès Nord amb un augment més moderat (9,6%), molt proper al de Badalona (9,8%). A Santa Coloma l'increment queda per sobre del 10% (10,6%).
- Al Barcelonès Nord l'evolució més favorable és pel grup dels que fa menys de 6 mesos que són a l'atur, que ara són 1.647 persones menys que l'any passat (-9,9%).
- Pels estrangers només hi ha hagut descens interanual entre els que fa menys de 6 mesos que estan aturats (-4,6%), 202 persones.
- Les evolucions més negatives corresponen a les persones que fa més d'un any que estan a l'atur, que han crescut un 56,5%, i els aturats sense ocupació anterior, que són un 42,4% més que ara fa un any.
- Pels estrangers els comportaments més negatius són els mateixos que pel conjunt del Barcelonès Nord, però més accentuats: els aturats de llarga durada creixen un 154,1% i els sense ocupació anterior el 85,4%.

- Cal destacar que la situació del col·lectiu sense ocupació anterior és pitjor que la del mes de juny, tant pel total de treballadors com pels estrangers.
- Per gèneres l'atur registrat ha crescut més per les dones (10,3%) que pels homes (9,8%). Aquest fet és un canvi de tendència significatiu, ja que des de l'inici de la crisi els homes han estat els més afectats per l'atur, especialment els procedents de la construcció i els estrangers.
- Pel total de treballadors els col·lectius que pateixen increments interanuals més grans que la mitjana (10%) són: dones (10,3%), majors de 45 anys (13,7%), persones que fa més de 12 mesos que són a l'atur (56,5%) i aturats procedents de l'agricultura (29,6%), serveis (10,3%) i sense ocupació anterior (42,4%).
- Pels estrangers els grups amb augments de l'atur registrat per sobre de la mitjana (16,1%) són: dones (31,9%), menors de 25 anys (26,5%), majors de 45 anys (34,7%), persones que fa entre 6 i 12 mesos que són a l'atur (19,6%), persones que en fa més de 12 (154,1%) i aturats procedents de l'agricultura (42,9%), els serveis (18,3%) i sense ocupació anterior (85,4%).

EVOLUCIÓ MENSUAL DE L'ATUR REGISTRAT

- El Barcelonès Nord es beneficia del descens més intens (-3,4%), seguit de Catalunya (-2,7%), la comarca (-2,1%) i l'Estat (-1,9%).
- Pels estrangers els decrements són superiors al total de treballadors a tot arreu, i per àmbits la disminució més forta és a Catalunya (-3,9%), al Barcelonès Nord (-3,8%), al Barcelonès (-3,7%) i l'Estat (-2,5%).
- Al Barcelonès Nord només creix l'atur pels procedents de l'agricultura (2,8%, només 4 persones) i pels sense ocupació anterior (1,7%). Pels estrangers passa el mateix: creixen els aturats de l'agricultura (3,4%) i les persones sense ocupació anterior (1,6%).
- Pel conjunt de treballadors els col·lectius on l'atur registrat recula més que la mitjana (-3,4%) són: homes (-4,5%), persones d'entre 25 i 45 anys (-4,3%), persones que fa entre 6 i 12 mesos que són a l'atur (-6,7%) i aturats procedents de la construcció (-6,9%).
- Pels estrangers els grups amb davallades per sobre de la mitjana (-3,8%) són: homes (-4%), persones d'entre 25 i 45 anys (-4,5%), treballadors que fa menys de 6 mesos que són a l'atur (-4%), treballadors que en fa entre 6 i 12 (-6%) i treballadors procedents de la indústria (-4,1%) i la construcció (-5,6%).

SITUACIÓ DE L'ATUR REGISTRAT A JULIOL DE 2010

	Període		Variació anual		Període		Variació mensual	
	Juliol 2009	Juliol 2010	Absoluta	Relativa	Juny 2010	Juliol 2010	Absoluta	Relativa
COMARCA	140.111	154.017	13.906	9,9%	157.376	154.017	-3.359	-2,1%
Barcelona	90.563	99.844	9.281	10,2%	101.089	99.844	-1.245	-1,2%
Hospitalet de Llobregat, l'	18.218	19.708	1.490	8,2%	20.609	19.708	-901	-4,4%
BARCELONÈS NORD	31.330	34.465	3.135	10,0%	35.678	34.465	-1.213	-3,4%
Badalona	18.360	20.151	1.791	9,8%	20.874	20.151	-723	-3,5%
Sant Adrià de Besòs	2.995	3.283	288	9,6%	3.426	3.283	-143	-4,2%
Santa Coloma de Gramenet	9.975	11.031	1.056	10,6%	11.378	11.031	-347	-3,0%
ESPANYA	3.544.095	3.908.578	364.483	10,3%	3.982.368	3.908.578	-73.790	-1,9%
CATALUNYA	495.911	539.191	43.280	8,7%	554.261	539.191	-15.070	-2,7%

DETALL DEL BARCELONÈS NORD

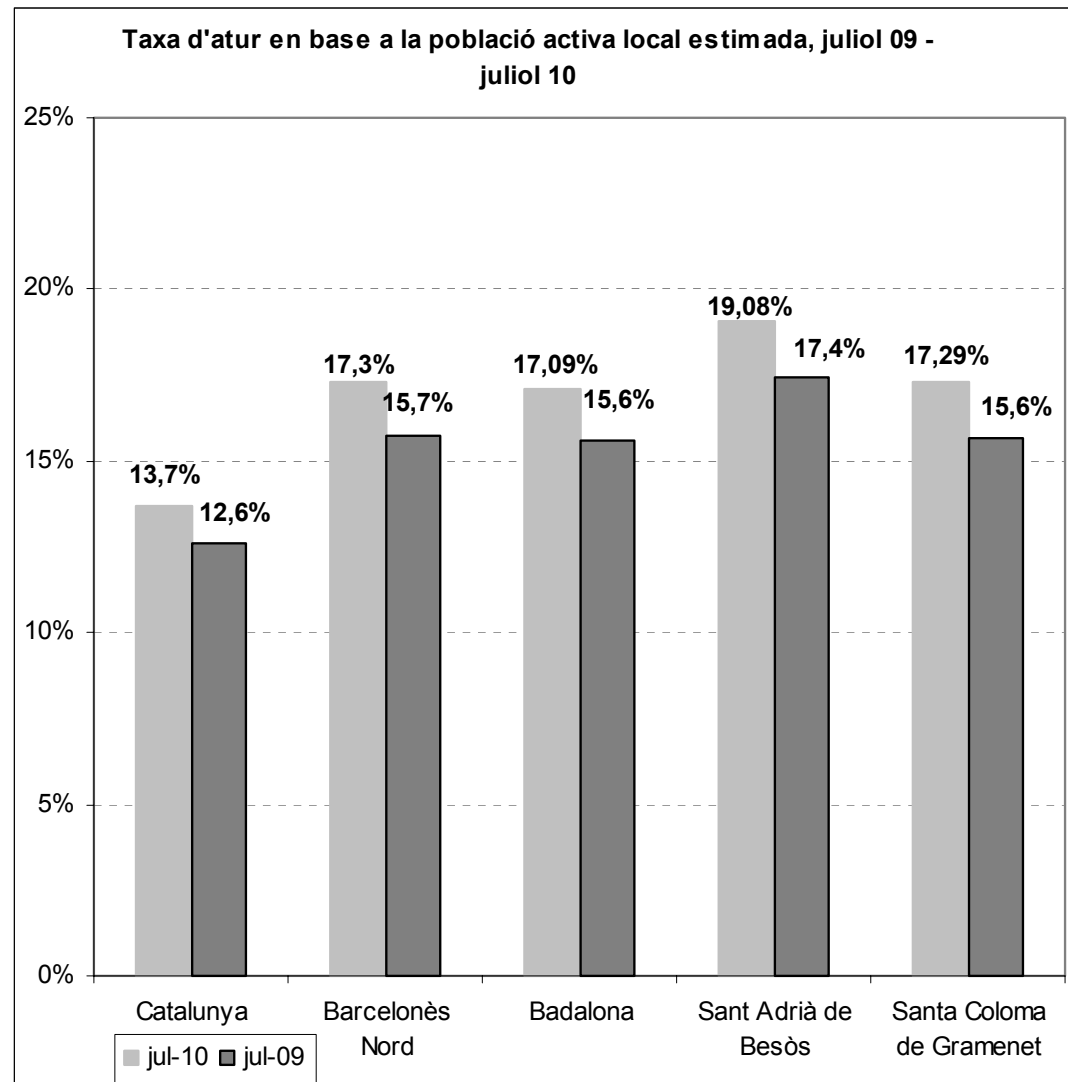
	Període		Variació anual		Període		Variació mensual	
	Juliol 2009	Juliol 2010	Absoluta	Relativa	Juny 2010	Juliol 2010	Absoluta	Relativa
Total	31.330	34.465	3.135	10,0%	35.678	34.465	-1.213	-3,4%
Homes	17.214	18.898	1.684	9,8%	19.788	18.898	-890	-4,5%
Dones	14.116	15.567	1.451	10,3%	15.890	15.567	-323	-2,0%
<25	3.434	3.406	-28	-0,8%	3.506	3.406	-100	-2,9%
>=25 a <45	16.813	18.454	1.641	9,8%	19.293	18.454	-839	-4,3%
>=45	11.083	12.605	1.522	13,7%	12.879	12.605	-274	-2,1%
Fins a 6 mesos	16.686	15.039	-1.647	-9,9%	15.503	15.039	-464	-3,0%
De 6 a 12 mesos	6.978	7.428	450	6,4%	7.958	7.428	-530	-6,7%
Més de 12 mesos	7.666	11.998	4.332	56,5%	12.217	11.998	-219	-1,8%
Agricultura	115	149	34	29,6%	145	149	4	2,8%
Indústria	5.396	5.474	78	1,4%	5.669	5.474	-195	-3,4%
Construcció	6.651	7.106	455	6,8%	7.629	7.106	-523	-6,9%
Serveis	17.322	19.107	1.785	10,3%	19.649	19.107	-542	-2,8%
Sense Ocupació Anterior	1.846	2.629	783	42,4%	2.586	2.629	43	1,7%

SITUACIÓ DE L'ATUR REGISTRAT DELS ESTRANGERS A JULIOL DE 2010

	Període		Variació anual		Període		Variació mensual	
	Juliol 2009	Juliol 2010	Absoluta	Relativa	Juny 2010	Juliol 2010	Absoluta	Relativa
COMARCA	30.323	35.525	5.202	17,2%	36.899	35.525	-1.374	-3,7%
Barcelona	18.801	22.062	3.261	17,3%	22.729	22.062	-667	-2,9%
Hospitalet de Llobregat, l'	5.035	5.934	899	17,9%	6.346	5.934	-412	-6,5%
BARCELONÈS NORD	6.487	7.529	1.042	16,1%	7.824	7.529	-295	-3,8%
Badalona	3.528	4.131	603	17,1%	4.321	4.131	-190	-4,4%
Sant Adrià de Besòs	342	355	13	3,8%	371	355	-16	-4,3%
Santa Coloma de Gramenet	2.617	3.043	426	16,3%	3.132	3.043	-89	-2,8%
ESPANYA	482.108	569.615	87.507	18,2%	583.927	569.615	-14.312	-2,5%
CATALUNYA	101.066	119.993	18.927	18,7%	124.888	119.993	-4.895	-3,9%

DETALL DEL BARCELONÈS NORD

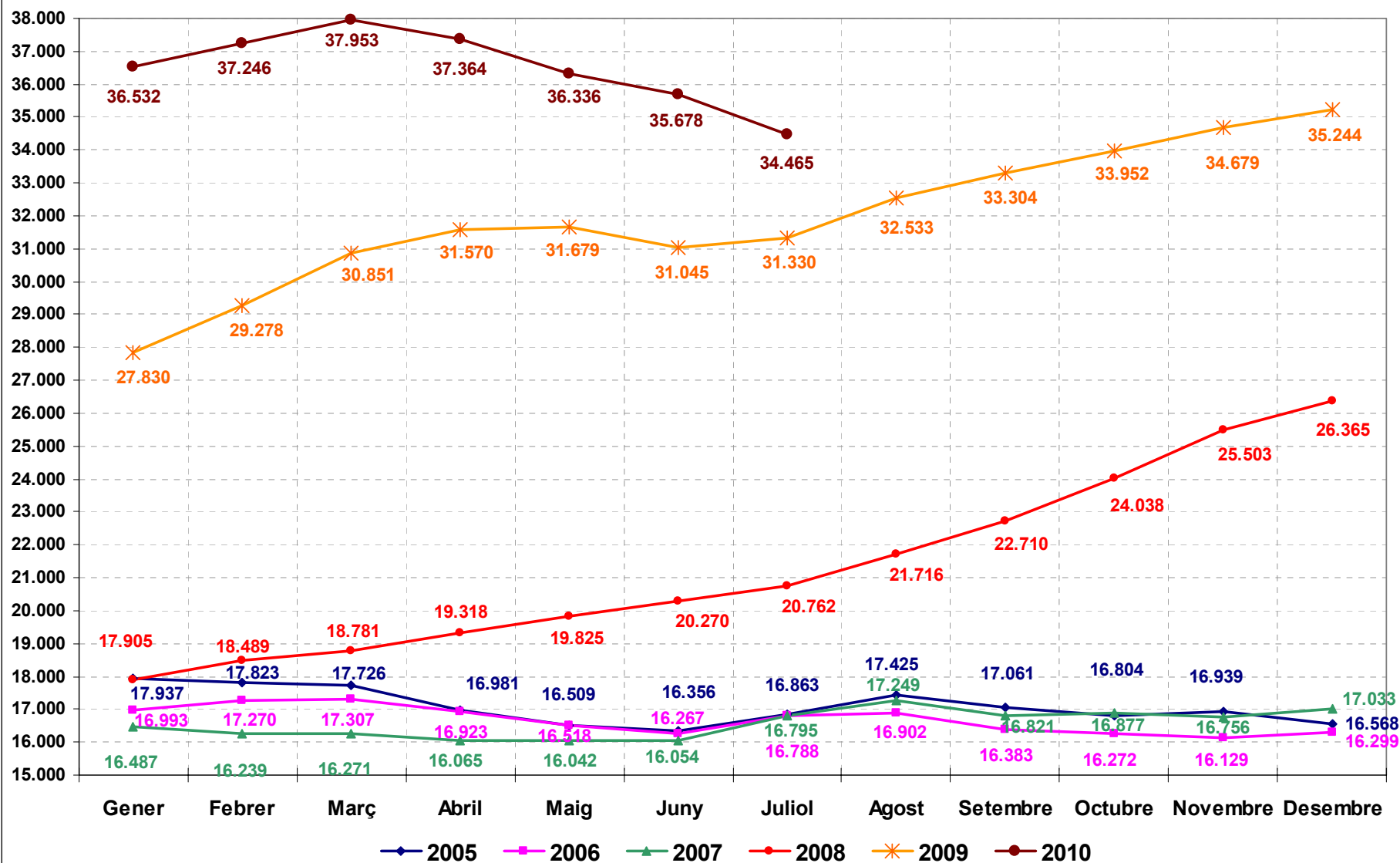
	Període		Variació anual		Període		Variació mensual	
	Juliol 2009	Juliol 2010	Absoluta	Relativa	Juny 2010	Juliol 2010	Absoluta	Relativa
Total	6.487	7.529	1.042	16,1%	7.824	7.529	-295	-3,8%
Homes	4.927	5.471	544	11,0%	5.697	5.471	-226	-4,0%
Dones	1.560	2.058	498	31,9%	2.127	2.058	-69	-3,2%
<25	506	640	134	26,5%	656	640	-16	-2,4%
>=25 a <45	4.829	5.337	508	10,5%	5.588	5.337	-251	-4,5%
>=45	1.152	1.552	400	34,7%	1.580	1.552	-28	-1,8%
Fins a 6 mesos	4.349	4.147	-202	-4,6%	4.320	4.147	-173	-4,0%
De 6 a 12 mesos	1.524	1.822	298	19,6%	1.938	1.822	-116	-6,0%
Més de 12 mesos	614	1.560	946	154,1%	1.566	1.560	-6	-0,4%
Agricultura	63	90	27	42,9%	87	90	3	3,4%
Indústria	505	537	32	6,3%	560	537	-23	-4,1%
Construcció	2.670	2.806	136	5,1%	2.972	2.806	-166	-5,6%
Serveis	2.873	3.399	526	18,3%	3.519	3.399	-120	-3,4%
Sense Ocupació Anterior	376	697	321	85,4%	686	697	11	1,6%



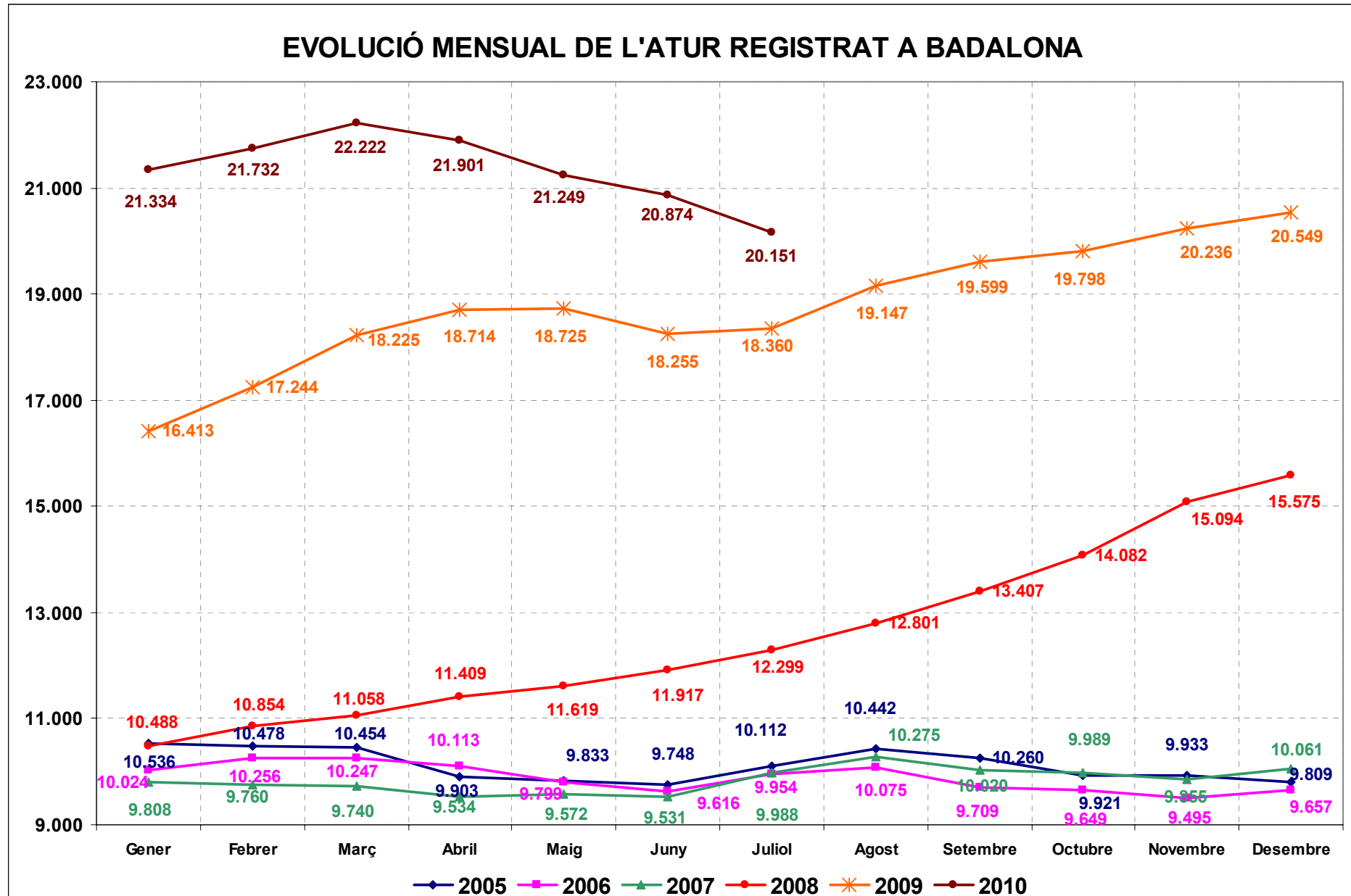
Nota: Taxa d'atur calculada en base a la població activa local estimada a partir de les taxes d'activitat provincials de l'EPA i el padró municipal de 2009, segons metodologia de la Xarxa d'Observatoris de Desenvolupament Local de la província de Barcelona. A la web de l'Observatori del Barcelonès Nord podeu consultar la nota metodològica completa: <http://www.barcelones.cat/pacte/documents/observatori.asp>

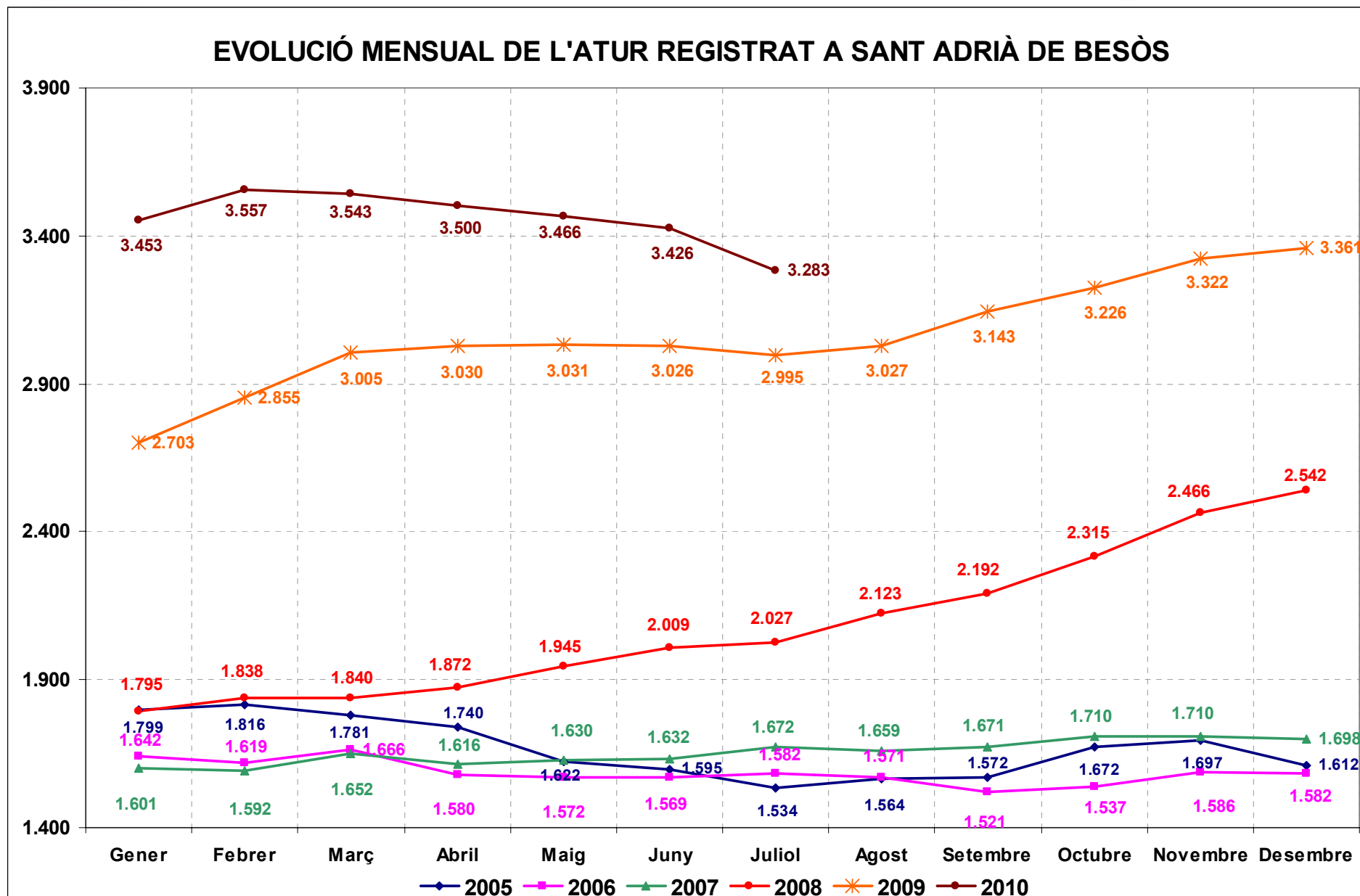
Font: elaboració pròpia a partir de dades de l'Observatori del Treball, Departament de Treball.

EVOLUCIÓ MENSUAL DE L'ATUR REGISTRAT AL BARCELONÈS NORD

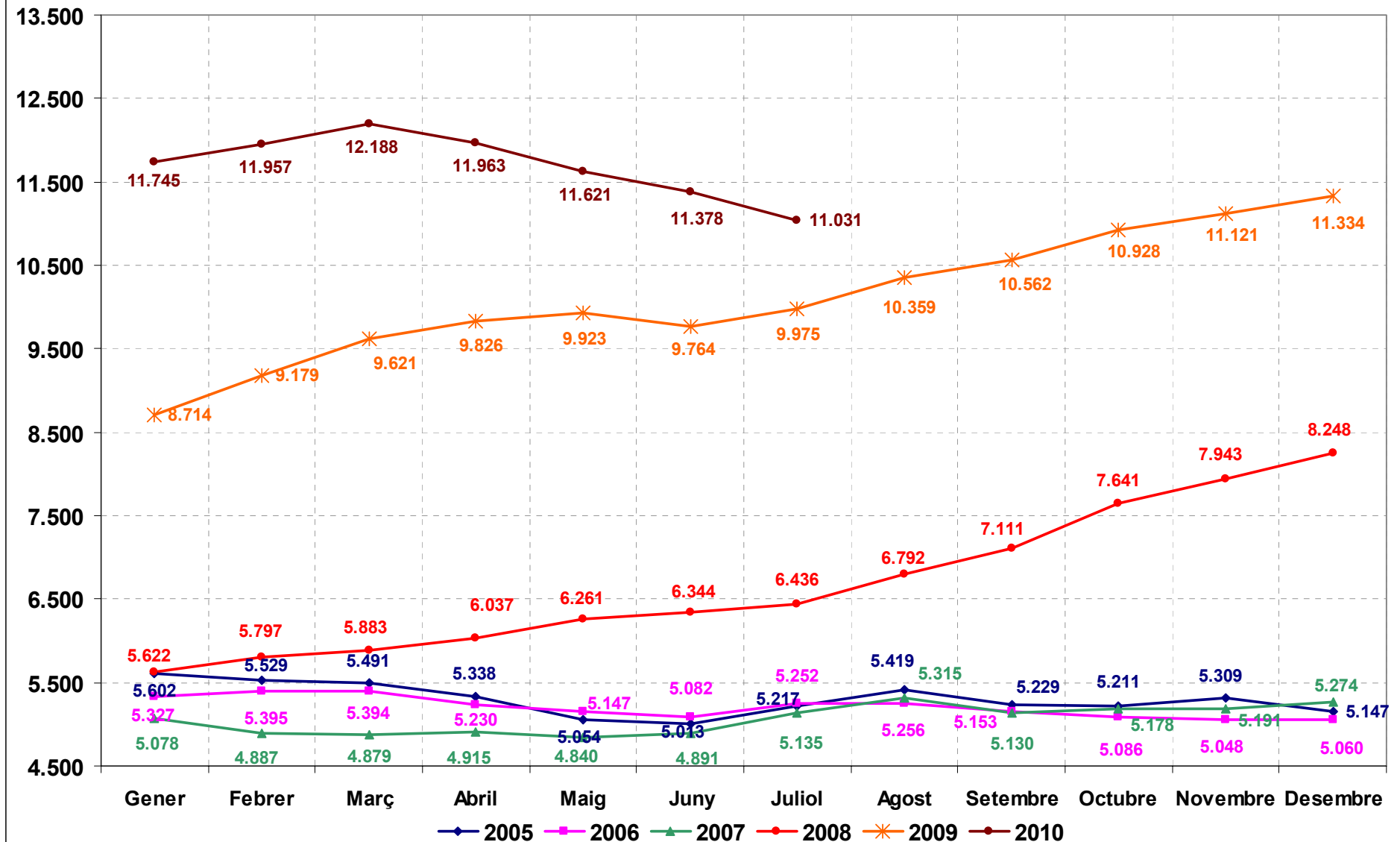


Font: elaboració pròpia a partir de dades de l'Observatori del Treball, Departament de Treball.

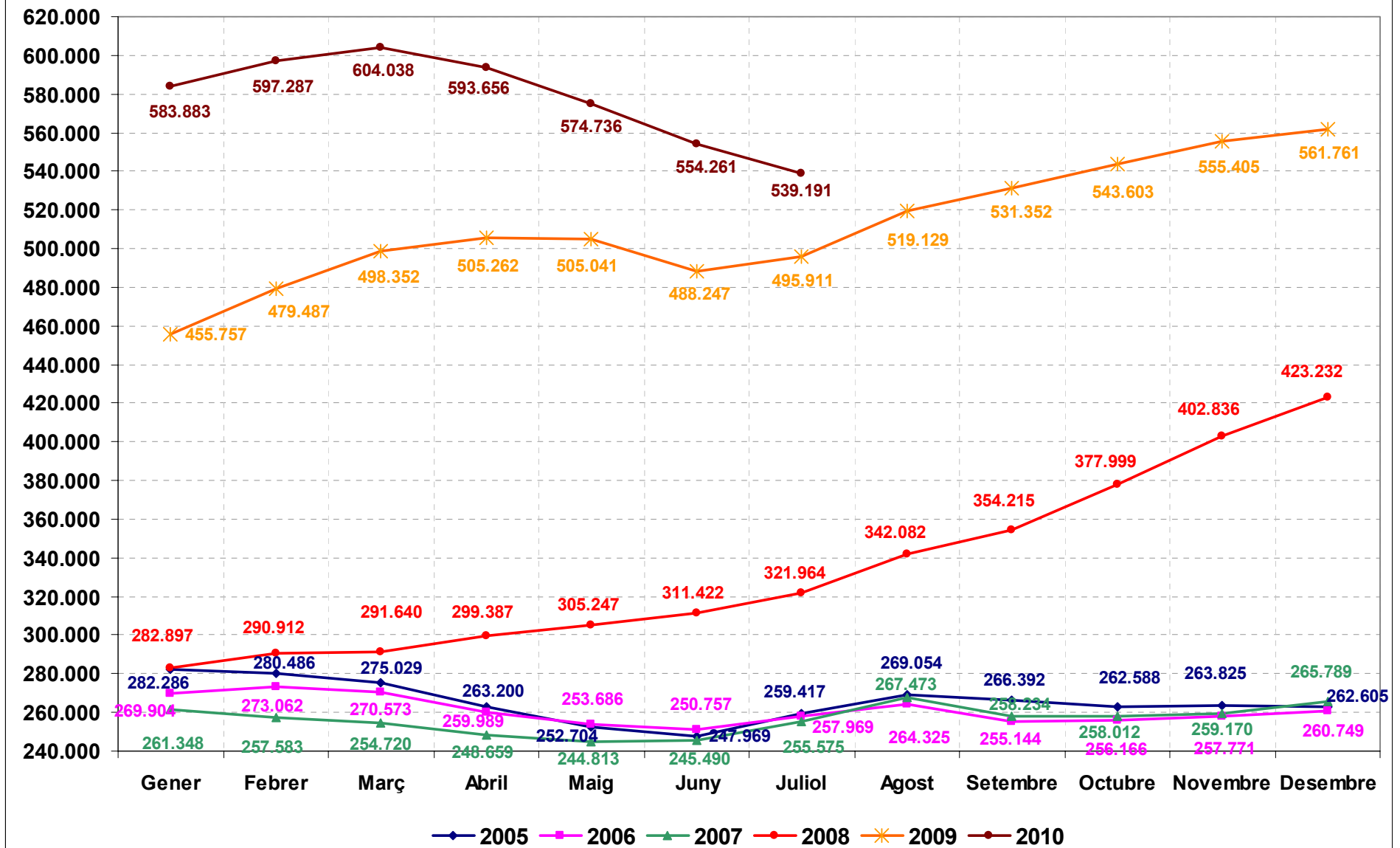




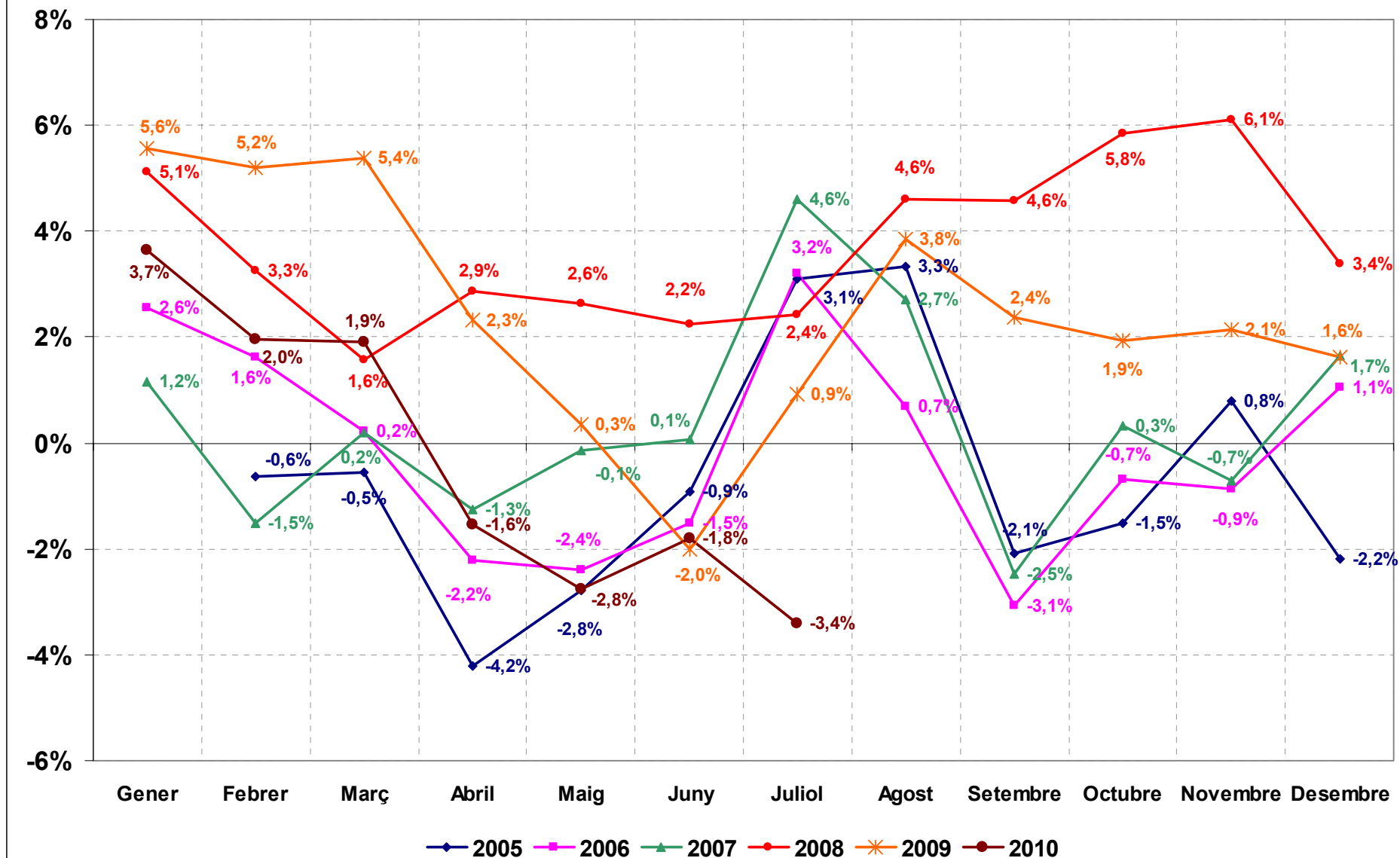
EVOLUCIÓ MENSUAL DE L'ATUR REGISTRAT A SANTA COLOMA DE GRAMENET



EVOLUCIÓ MENSUAL DE L'ATUR REGISTRAT A CATALUNYA

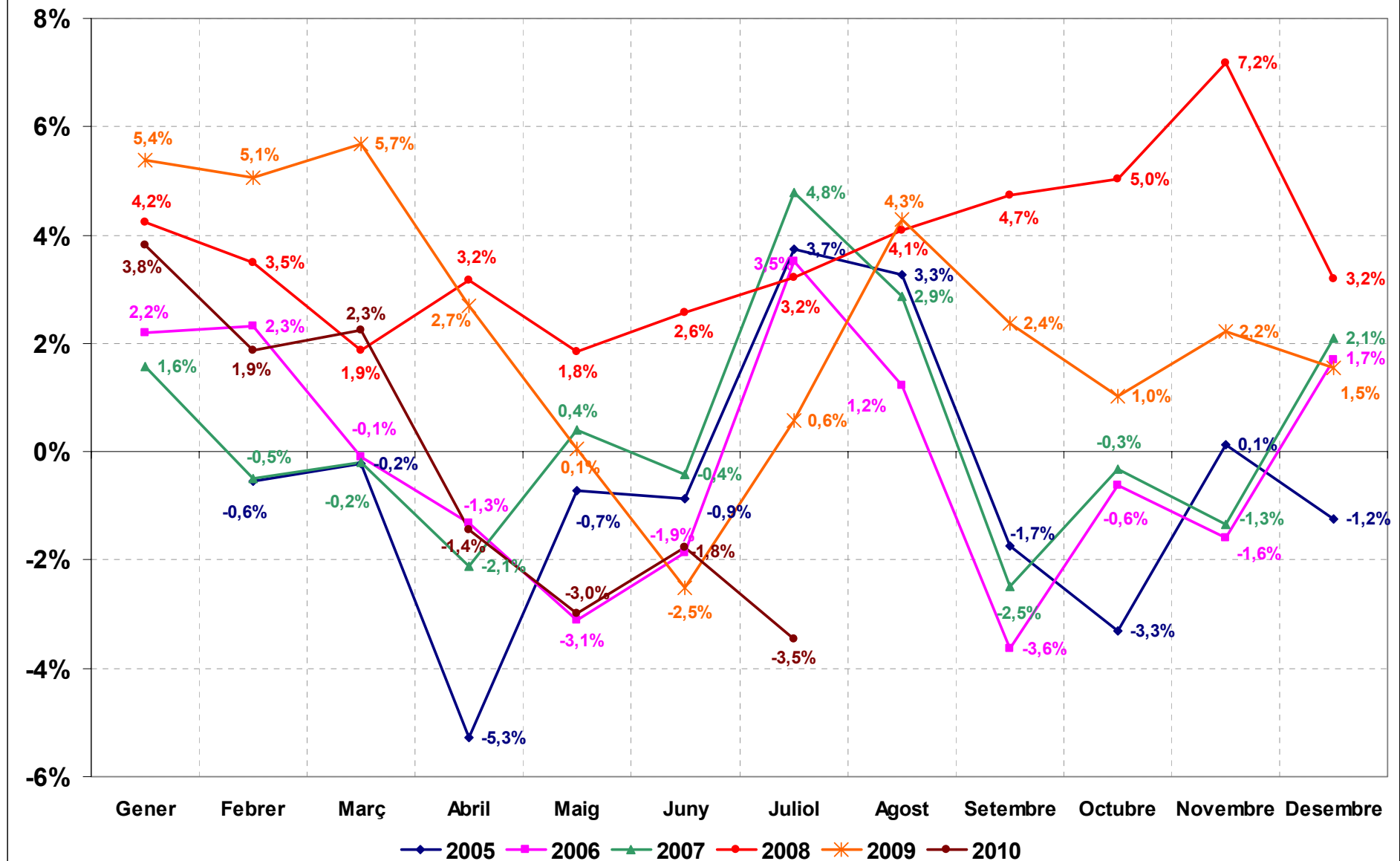


TAXA DE VARIACIÓ DE L'ATUR REGISTRAT AL BARCELONÈS NORD



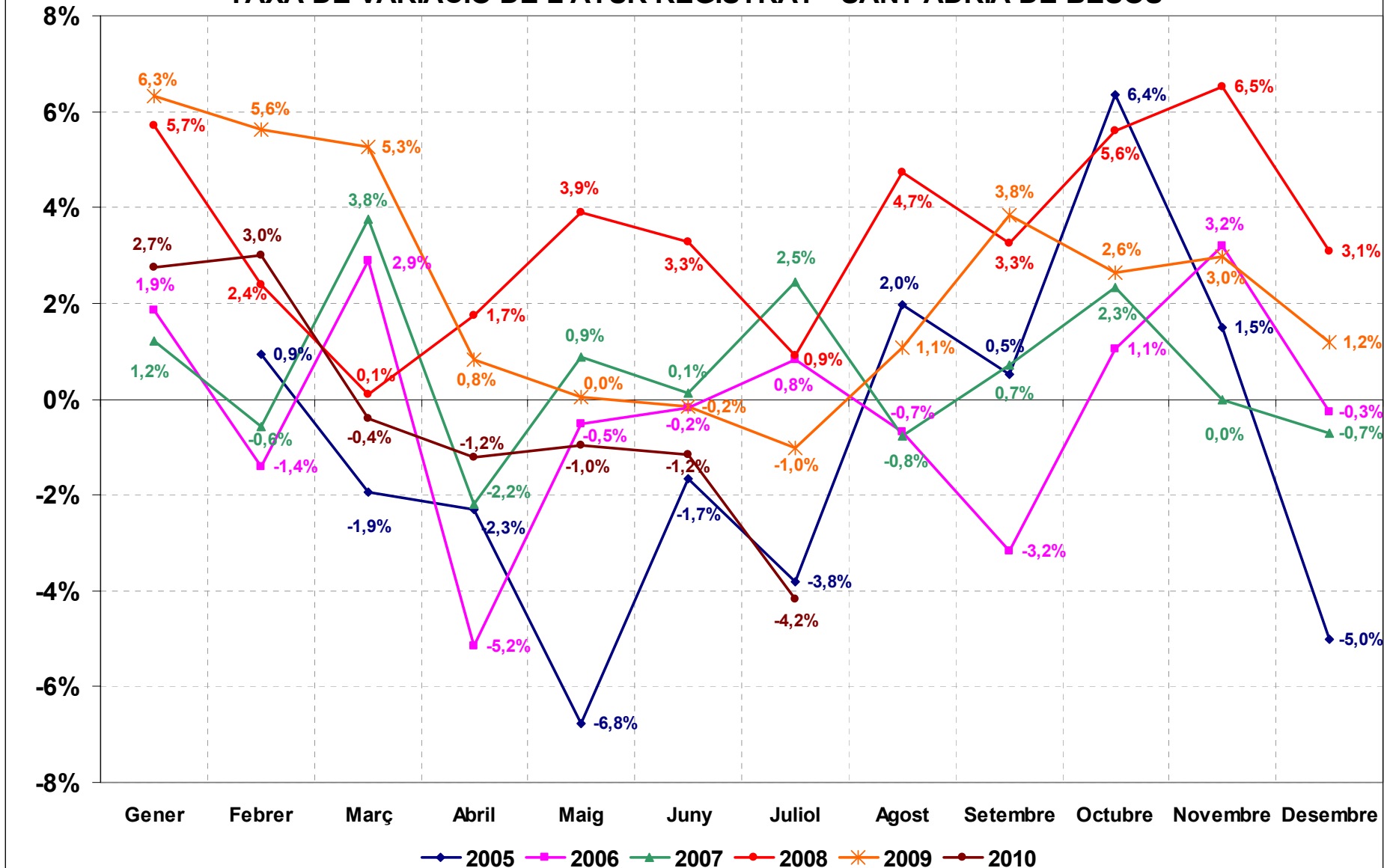
Font: elaboració pròpia a partir de dades de l'Observatori del Treball, Departament de Treball.

TAXA DE VARIACIÓ DE L'ATUR REGISTRAT - BADALONA

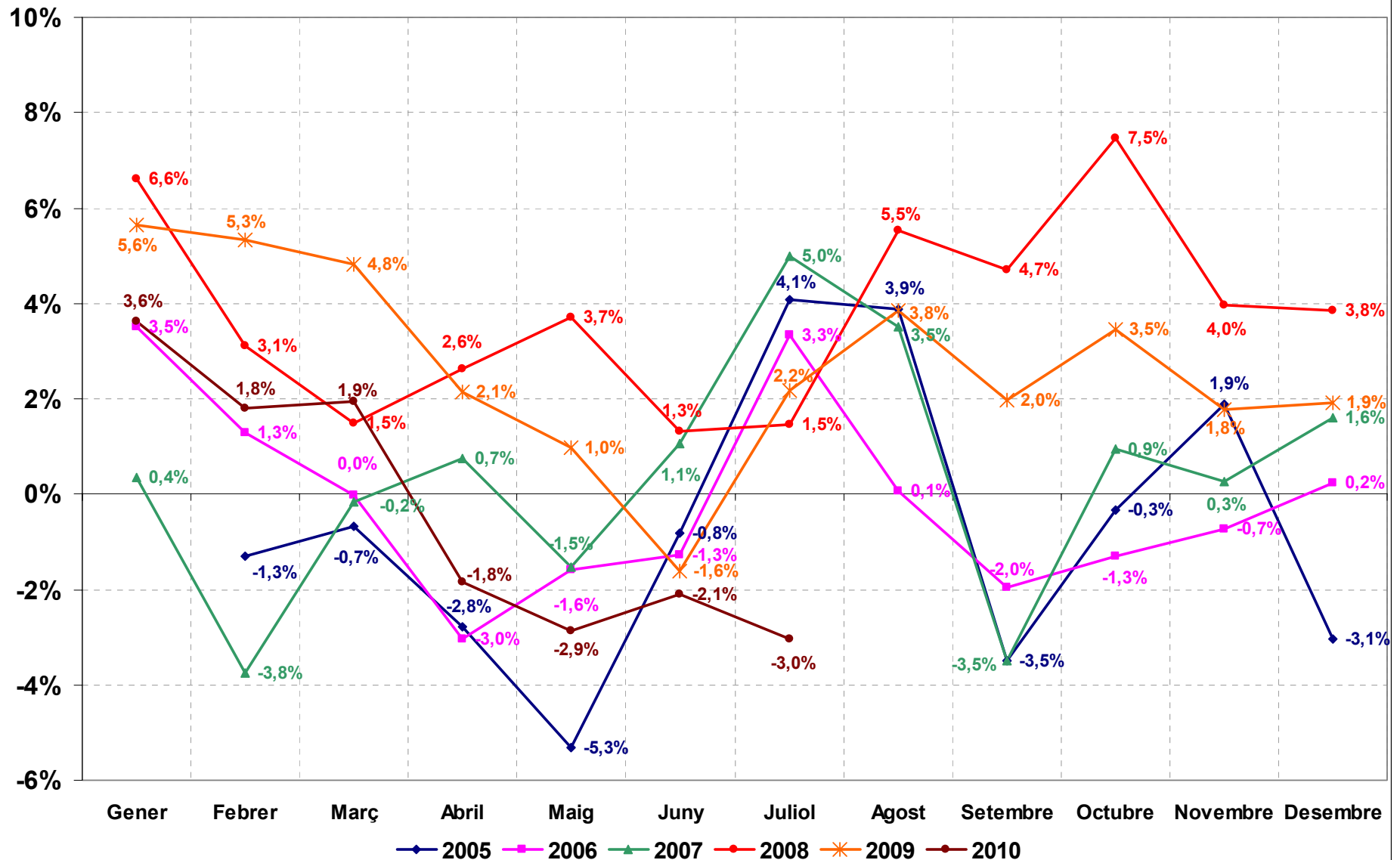


Font: elaboració pròpia a partir de dades de l'Observatori del Treball, Departament de Treball.

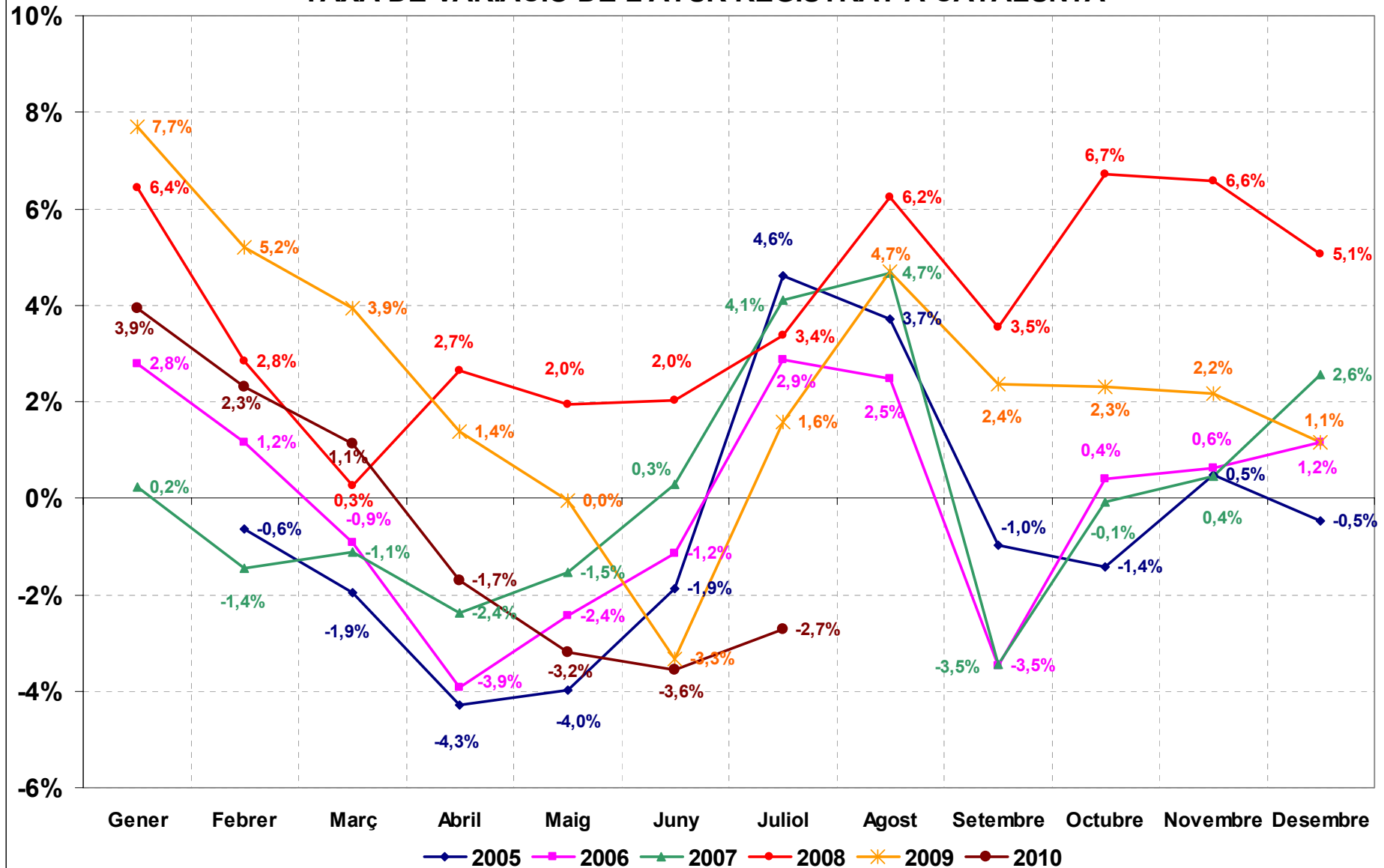
TAXA DE VARIACIÓ DE L'ATUR REGISTRAT - SANT ADRIÀ DE BESÒS



TAXA DE VARIACIÓ DE L'ATUR REGISTRAT - SANTA COLOMA GRAMENET



TAXA DE VARIACIÓ DE L'ATUR REGISTRAT A CATALUNYA



Font: elaboració pròpia a partir de dades de l'Observatori del Treball, Departament de Treball.

