

**EVOLUCIÓ MENSUAL DE L'ATUR REGISTRAT**

**AL BARCELONÈS**

**FEBRER 2010**



## PRINCIPALS COMENTARIS

L'atur registrat torna a créixer aquest febrer. Amb l'excepció del juny de l'any passat –amb una baixada al voltant del 2%– es manté la mateixa tònica iniciada el mes de desembre del 2007. Són 26 mesos de creixement per només un de descens. (Gràfiques pàgines 6 – 10).

Tot i que l'atur segueix creixent, els increments d'aquest any són significativament inferiors als produïts durant els mesos de gener i febrer dels anys 2008 i 2009. Aquest mes de febrer, al Barcelonès Nord, l'increment se situa 1,3 punts percentuals per sota de febrer de 2008 i 3,2 punts percentuals per sota del de febrer de 2009. (Gràfiques pàgs. 11 – 15).

### EVOLUCIÓ INTERANUAL DE L'ATUR REGISTRAT

- L'evolució interanual de l'atur continua sent molt negativa. Hi ha entre un 25% i un 30% més d'aturats que ara fa un any a tots els territoris. Si féssim la comparació amb l'any 2007, els increments de l'atur registrat superarien el 100%.
- A la comarca els increments varien entre el 24,6% de Sant Adrià de Besòs i el 30,3% de Santa coloma de Gramenet. A Catalunya hi ha un 24,6% més d'aturats que ara fa un any, i a Espanya, que és l'àmbit amb la variació interanual menys negativa, un 18,6%.
- Al Barcelonès Nord les persones que fa més d'un any que estan a l'atur han crescut un 67,2%. Pels estrangers aquest increment s'enfila fins al 290,2%. A continuació hi ha el grup de persones que fa entre 6 i 12 mesos que estan a l'atur, que creixen un 59,6%, mentre que pels estrangers arriba al 83%. Els que fa menys de 6 mesos que hi estan registrats han augmentat un 3,4% (8,2% pels estrangers).
- L'evolució dels estrangers ha esta més negativa que la del conjunt de treballadors. La taxa d'increment interanual d'aquest col·lectiu, que es mou entre el 30% i el 40% a tots els territoris, està per sobre de la del conjunt dels treballadors.
- L'Estat registra la taxa de creixement interanual dels estrangers més baixa (27,6%), mentre que el Barcelonès Nord pateix la més alta (36,7%). Per municipis, Sant Adrià compta amb la millor evolució (24,5%) i Santa Coloma amb la pitjor (45,0%).

### EVOLUCIÓ MENSUAL DE L'ATUR REGISTRAT

- L'atur registrat ha crescut a tots els àmbits amb una intensitat semblant a la del darrer quadrimestre del 2009. (Pàgs. 11 – 15).

- Aquest mes hi ha descensos entre el col·lectiu de persones que fa entre 6 i 12 mesos que estan registrats a l'atur (-1,3%), i també entre els aturats procedents del sector de la construcció (-0,2%).
- Els diferents territoris tenen un comportament molt semblant: al Barcelonès Nord, la comarca i l'Estat hi ha un increment del 2%. A Catalunya l'increment (2,3%) és una mica més alt .
- Per municipis Barcelona i Santa Coloma (1,8%), i Badalona (1,9%), registren un increment molt proper a la mitjana del 2%, mentre que l'Hospitalet i Sant Adrià (3%) pateixen més.
- Els resultats pels estrangers són una mica més negatius que pel total de treballadors. Tal i com passa amb el conjunt dels treballadors, el creixement és força homogènia a tot arreu.
- Per segon mes consecutiu el Barcelonès Nord és l'àmbit on els estrangers registren l'augment més petit (2,4%). Tot seguit hi ha Barcelona (2,6%), la comarca (3%), l'Estat (3,3%) i Catalunya (3,6%).
- Al Barcelonès Nord aquest mes l'augment de l'atur ha afectat més les dones (2,4%) que els homes (1,6%). Pels estrangers passa el mateix, encara amb més intensitat (homes 1,4%, dones 5,5%)
- Per edats l'atur entre els joves creix per sobre de la mitjana, tant pel conjunt de treballadors (4%) com pels estrangers (6,6%). Aquests increments estan molt relacionats amb els de les persones sense ocupació anterior, que aquest mes tenen una evolució molt negativa pel total de treballadors (7%) i sobretot pels estrangers (16,2%).
- Les persones que fa més d'un any que estan aturades són les que més augmenten, per tots els treballadors (5,5%) i pels estrangers (9,6%).
- Les que porten entre 6 i 12 mesos a l'atur disminueixen pel total de treballadors (-1,3%), i repunten lleument pels estrangers (0,6%). El creixement dels que fa menys de 6 mesos que hi són és el mateix pel total de treballadors que pel grup d'estrangers (1,3%).
- L'atur registrat decreix a la construcció, tant pel total de treballadors (-0,2%) com pels estrangers (-1%). A la indústria hi ha increment, però queda per sota de la mitjana del Barcelonès Nord, tant pel conjunt dels treballadors (1,3%) com pels estrangers (2,6%).
- Als serveis l'augment està per sobre de la mitjana (2,4% pel total de treballadors i 3,6% pels estrangers).

### SITUACIÓ DE L'ATUR REGISTRAT A FEBRER DE 2010

	Període		Variació interanual		Període		Variació gener - febrer	
	Febrer 2009	Febrer 2010	Absoluta	Relativa	Gener 2010	Febrer 2010	Absoluta	Relativa
<b>COMARCA</b>	<b>130.771</b>	<b>166.371</b>	<b>35.600</b>	<b>27,2%</b>	<b>163.118</b>	<b>166.371</b>	<b>3.253</b>	<b>2,0%</b>
Barcelona	84.278	106.961	22.683	26,9%	105.073	106.961	1.888	1,8%
Hospitalet de Llobregat, l'	17.215	22.164	4.949	28,7%	21.513	22.164	651	3,0%
<b>BARCELONÈS NORD</b>	<b>29.278</b>	<b>37.246</b>	<b>7.968</b>	<b>27,2%</b>	<b>36.532</b>	<b>37.246</b>	<b>714</b>	<b>2,0%</b>
Badalona	17.244	21.732	4.488	26,0%	21.334	21.732	398	1,9%
Sant Adrià de Besòs	2.855	3.557	702	24,6%	3.453	3.557	104	3,0%
Santa Coloma de Gramenet	9.179	11.957	2.778	30,3%	11.745	11.957	212	1,8%
<b>ESpanya</b>	<b>3.481.859</b>	<b>4.130.625</b>	<b>648.766</b>	<b>18,6%</b>	<b>4.048.493</b>	<b>4.130.625</b>	<b>82.132</b>	<b>2,0%</b>
<b>CATALUNYA</b>	<b>479.487</b>	<b>597.287</b>	<b>117.800</b>	<b>24,6%</b>	<b>583.883</b>	<b>597.287</b>	<b>13.404</b>	<b>2,3%</b>

### DETALL DEL BARCELONÈS NORD

	Període		Variació interanual		Període		Variació gener - febrer	
	Febrer 2009	Febrer 2010	Absoluta	Relativa	Gener 2010	Febrer 2010	Absoluta	Relativa
<b>Total</b>	<b>29.278</b>	<b>37.246</b>	<b>7.968</b>	<b>27,2%</b>	<b>36.532</b>	<b>37.246</b>	<b>714</b>	<b>2,0%</b>
Homes	16.041	21.100	5.059	31,5%	20.764	21.100	336	1,6%
Dones	13.237	16.146	2.909	22,0%	15.768	16.146	378	2,4%
<25	3.466	4.021	555	16,0%	3.868	4.021	153	4,0%
>=25 a <45	15.864	20.429	4.565	28,8%	20.042	20.429	387	1,9%
>=45	9.948	12.796	2.848	28,6%	12.622	12.796	174	1,4%
Fins a 6 mesos	17.775	18.386	611	3,4%	18.142	18.386	244	1,3%
De 6 a 12 mesos	4.935	7.877	2.942	59,6%	7.984	7.877	-107	-1,3%
Més de 12 mesos	6.568	10.983	4.415	67,2%	10.406	10.983	577	5,5%
Agricultura	99	141	42	42,4%	132	141	9	6,8%
Indústria	4.952	6.122	1.170	23,6%	6.046	6.122	76	1,3%
Construcció	6.343	8.080	1.737	27,4%	8.095	8.080	-15	-0,2%
Serveis	16.613	20.464	3.851	23,2%	19.980	20.464	484	2,4%
Sense Ocupació Anterior	1.271	2.439	1.168	91,9%	2.279	2.439	160	7,0%

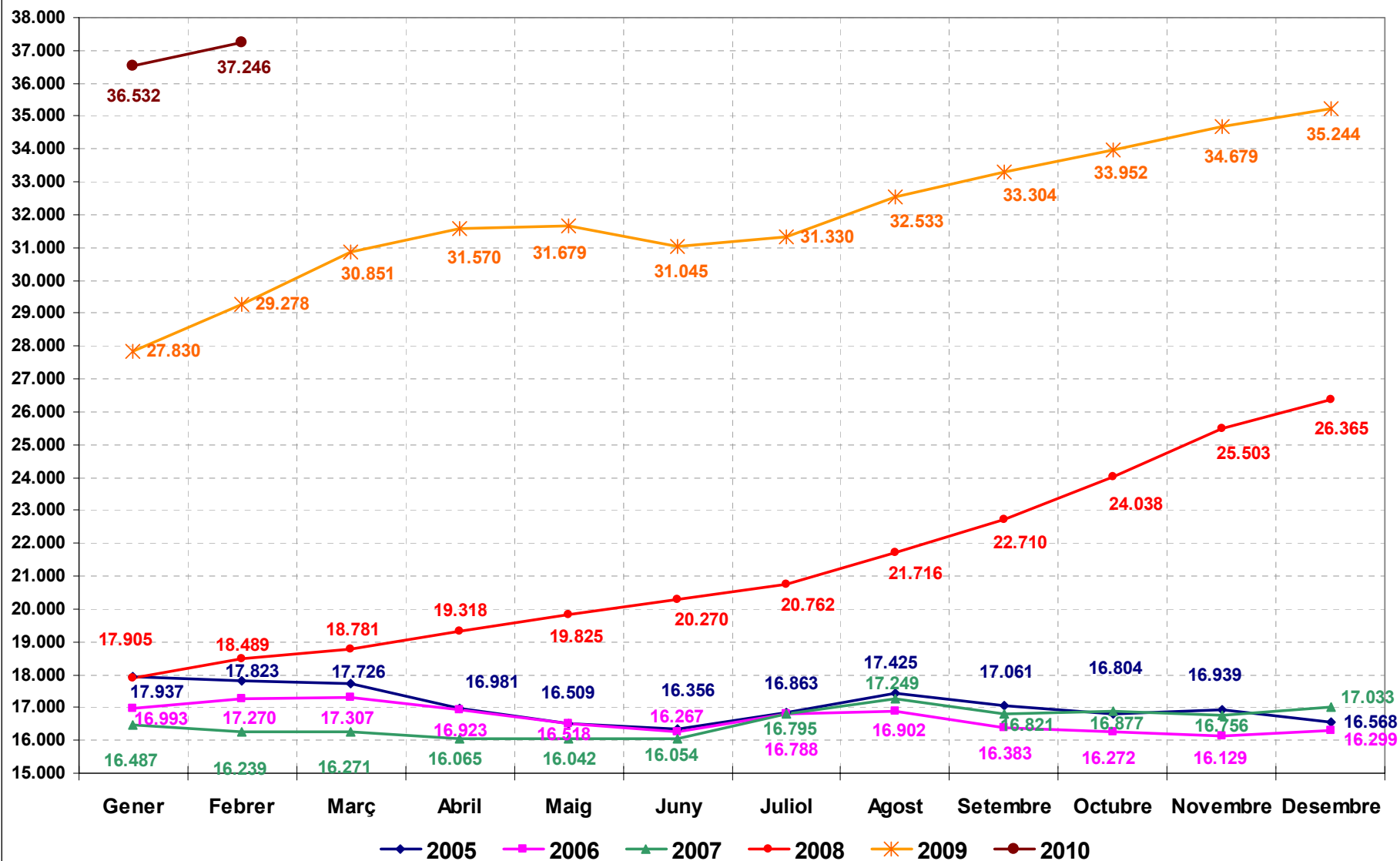
**SITUACIÓ DE L'ATUR REGISTRAT DELS ESTRANGERS A FEBER DE 2010**

	Període		Variació interanual		Període		Variació gener - febrer	
	Febrer 2009	Febrer 2010	Absoluta	Relativa	Gener 2010	Febrer 2010	Absoluta	Relativa
<b>COMARCA</b>	<b>29.023</b>	<b>39.164</b>	<b>10.141</b>	<b>34,9%</b>	<b>38.016</b>	<b>39.164</b>	<b>1.148</b>	<b>3,0%</b>
Barcelona	18.170	24.079	5.909	32,5%	23.462	24.079	617	2,6%
Hospitalet de Llobregat, l'	4.837	6.864	2.027	41,9%	6.526	6.864	338	5,2%
<b>BARCELONÈS NORD</b>	<b>6.016</b>	<b>8.221</b>	<b>2.205</b>	<b>36,7%</b>	<b>8.028</b>	<b>8.221</b>	<b>193</b>	<b>2,4%</b>
Badalona	3.384	4.472	1.088	32,2%	4.377	4.472	95	2,2%
Sant Adrià de Besòs	330	411	81	24,5%	399	411	12	3,0%
Santa Coloma de Gramenet	2.302	3.338	1.036	45,0%	3.252	3.338	86	2,6%
ESPANYA	473.091	603.719	130.628	27,6%	584.453	603.719	19.266	3,3%
CATALUNYA	100.297	132.728	32.431	32,3%	128.170	132.728	4.558	3,6%

**DETALL DEL BARCELONÈS NORD**

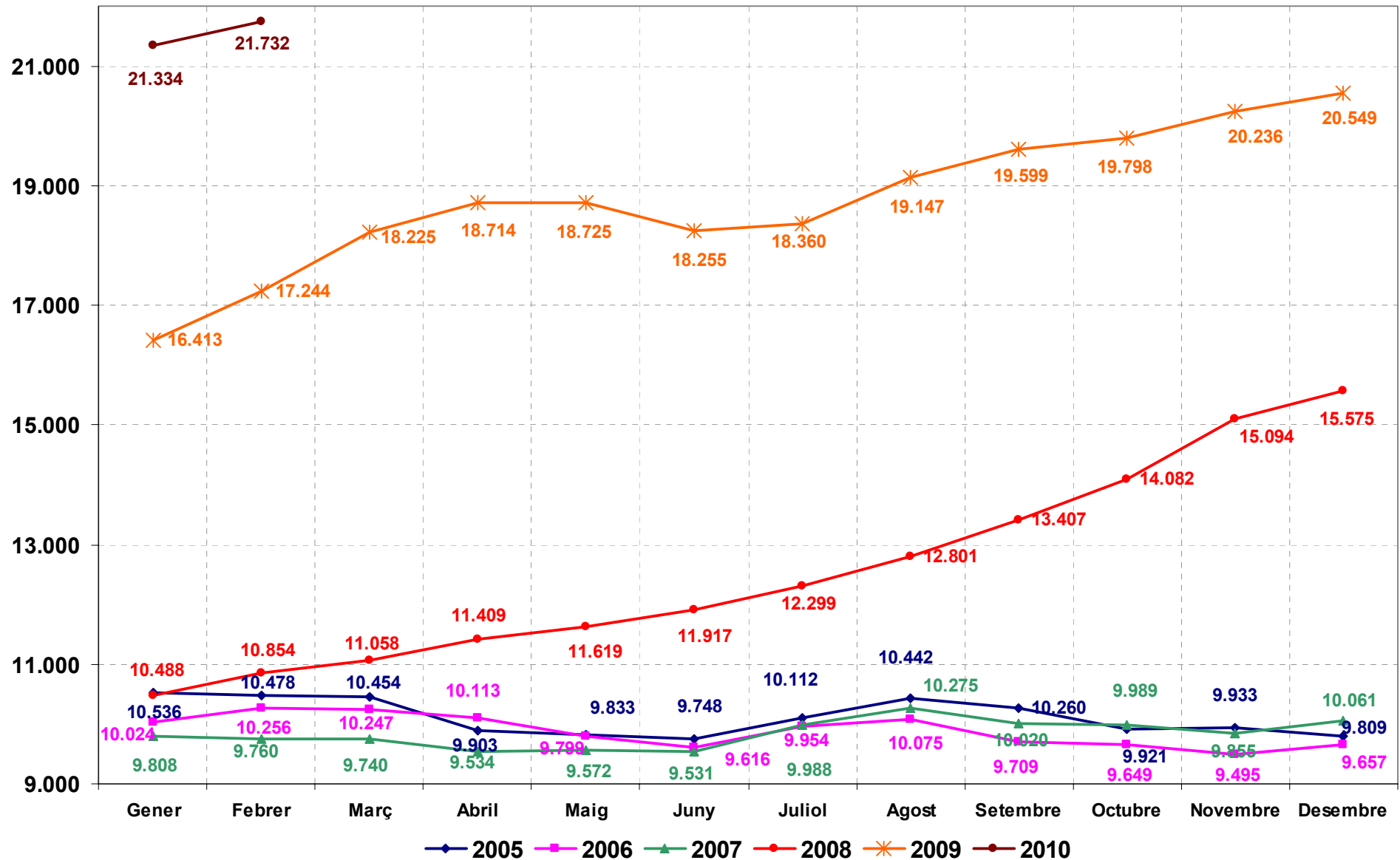
	Període		Variació interanual		Període		Variació gener - febrer	
	Febrer 2009	Febrer 2010	Absoluta	Relativa	Gener 2010	Febrer 2010	Absoluta	Relativa
<b>Total</b>	<b>6.016</b>	<b>8.221</b>	<b>2.205</b>	<b>36,7%</b>	<b>8.028</b>	<b>8.221</b>	<b>193</b>	<b>2,4%</b>
Homes	4.501	6.075	1.574	35,0%	5.994	6.075	81	1,4%
Dones	1.515	2.146	631	41,7%	2.034	2.146	112	5,5%
<25	511	628	117	22,9%	589	628	39	6,6%
>=25 a <45	4.493	6.062	1.569	34,9%	5.947	6.062	115	1,9%
>=45	1.012	1.531	519	51,3%	1.492	1.531	39	2,6%
Fins a 6 mesos	4.687	5.072	385	8,2%	5.007	5.072	65	1,3%
De 6 a 12 mesos	983	1.799	816	83,0%	1.789	1.799	10	0,6%
Més de 12 mesos	346	1.350	1.004	290,2%	1.232	1.350	118	9,6%
Agricultura	51	81	30	58,8%	76	81	5	6,6%
Indústria	477	582	105	22,0%	567	582	15	2,6%
Construcció	2.461	3.257	796	32,3%	3.289	3.257	-32	-1,0%
Serveis	2.790	3.756	966	34,6%	3.627	3.756	129	3,6%
Sense Ocupació Anterior	237	545	308	130,0%	469	545	76	16,2%

### EVOLUCIÓ MENSUAL DE L'ATUR REGISTRAT AL BARCELONÈS NORD

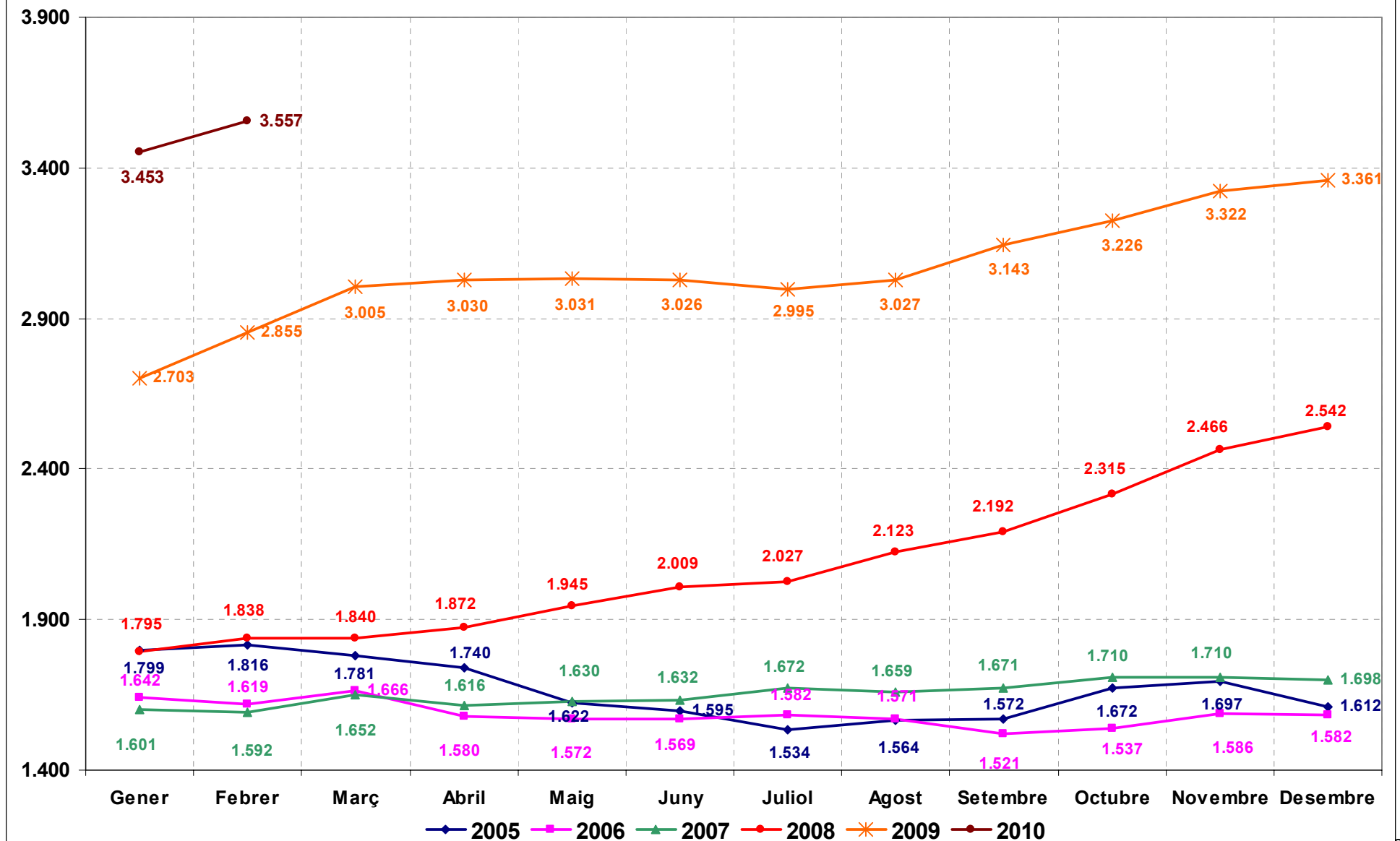


Font: elaboració pròpia a partir de dades de l'Observatori del Treball, Departament de Treball.

## EVOLUCIÓ MENSUAL DE L'ATUR REGISTRAT A BADALONA

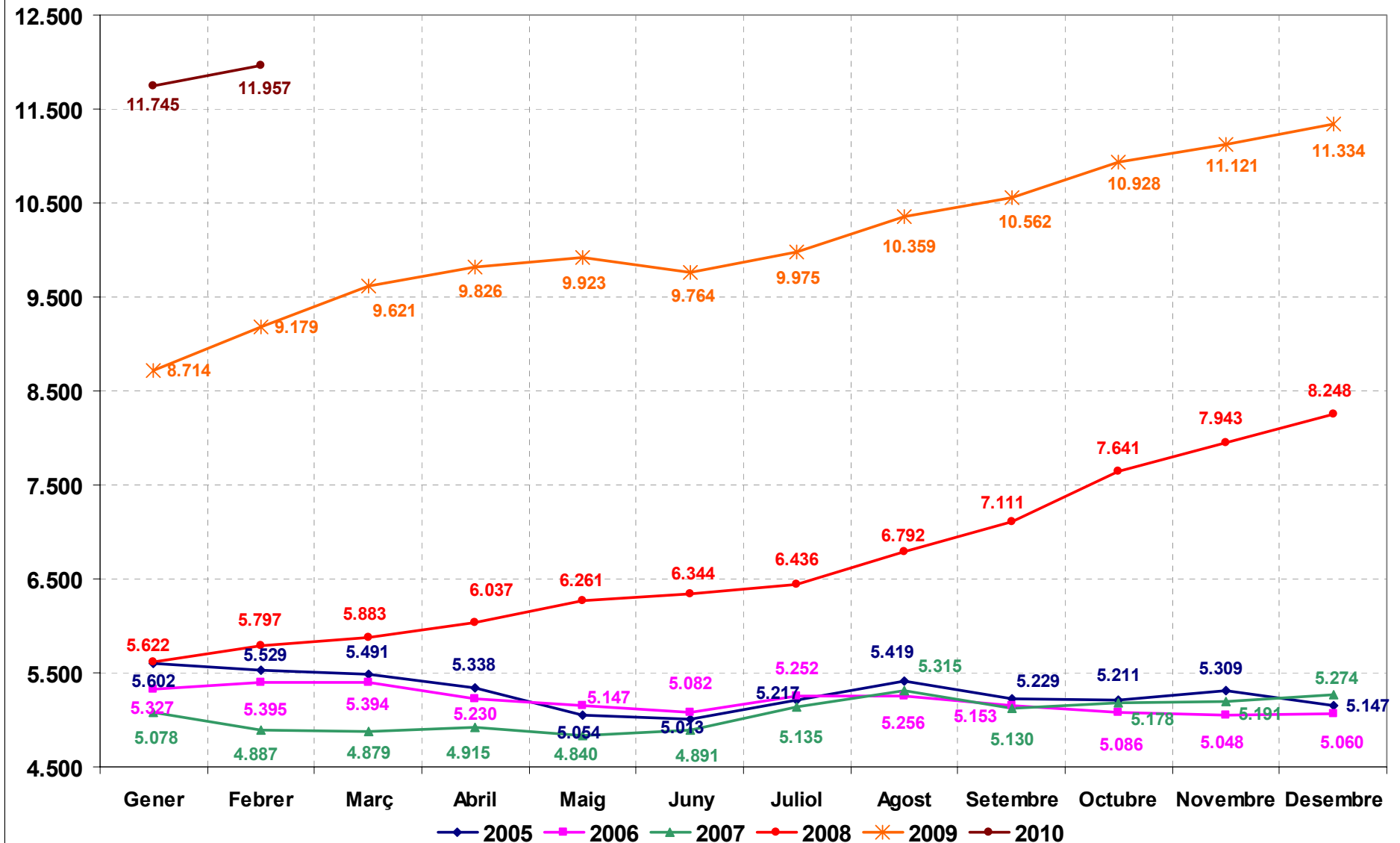


## EVOLUCIÓ MENSUAL DE L'ATUR REGISTRAT A SANT ADRIÀ DE BESÒS

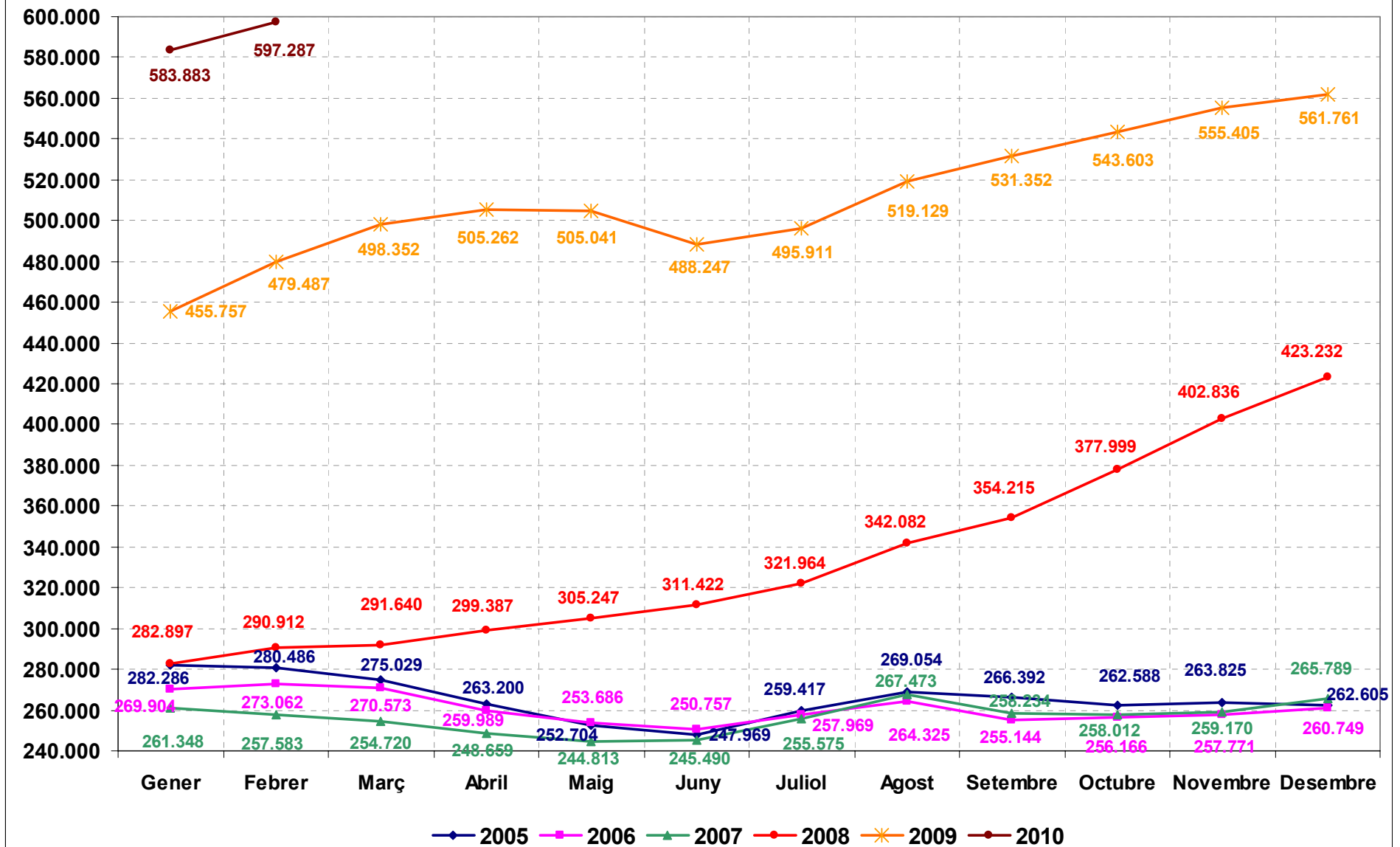


Font: elaboració pròpia a partir de dades de l'Observatori del Treball, Departament de Treball.

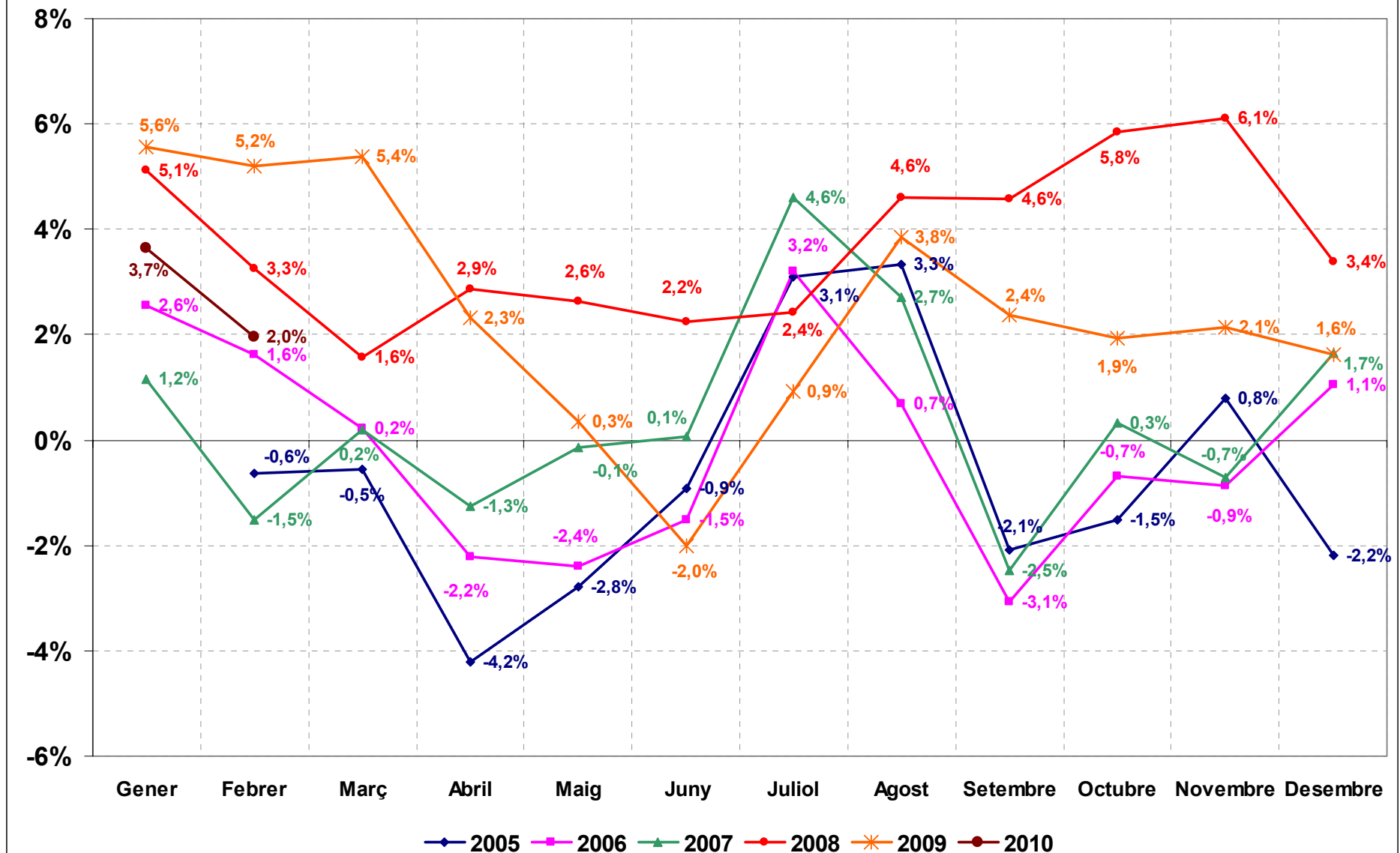
## EVOLUCIÓ MENSUAL DE L'ATUR REGISTRAT A SANTA COLOMA DE GRAMENET



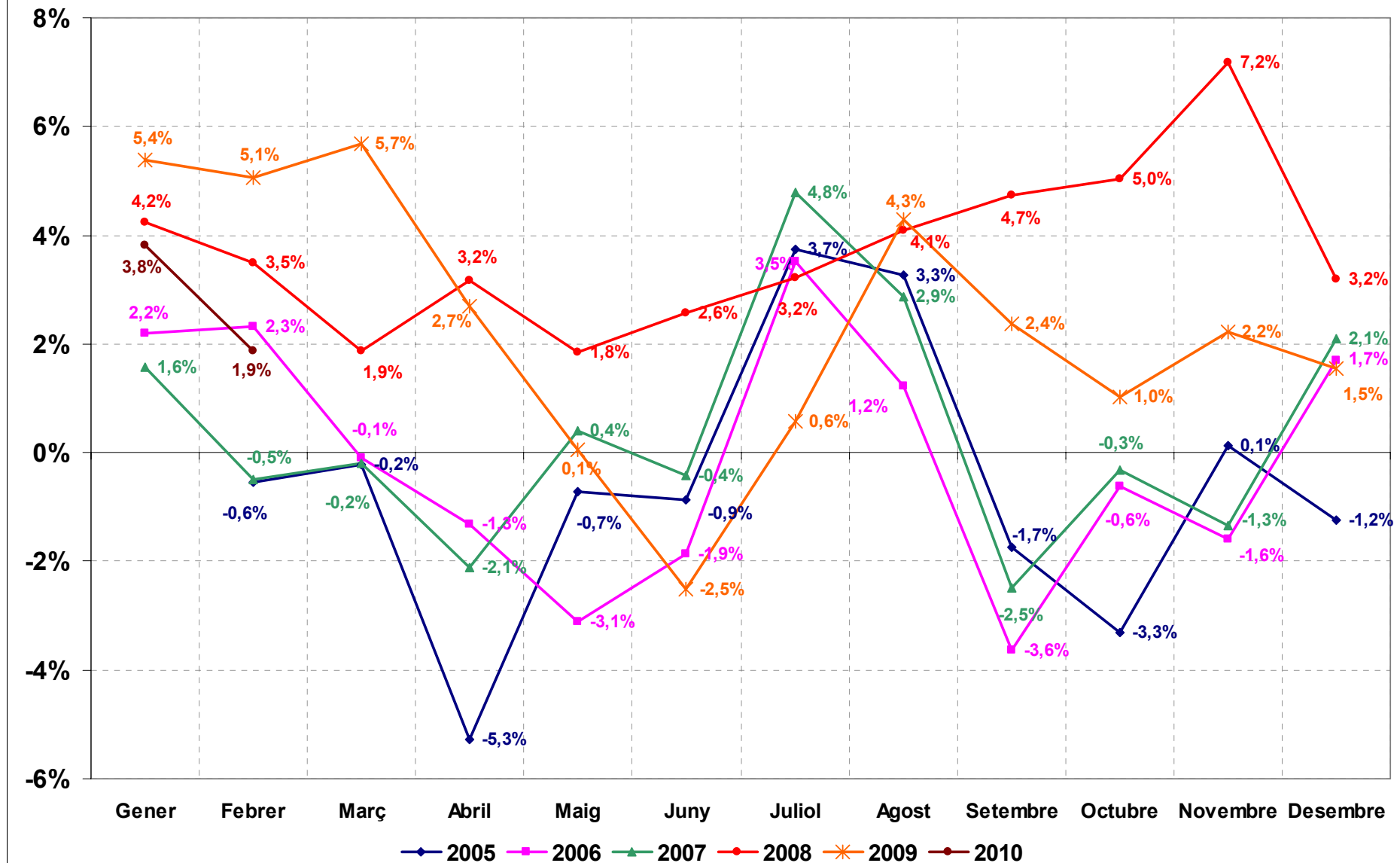
## EVOLUCIÓ MENSUAL DE L'ATUR REGISTRAT A CATALUNYA



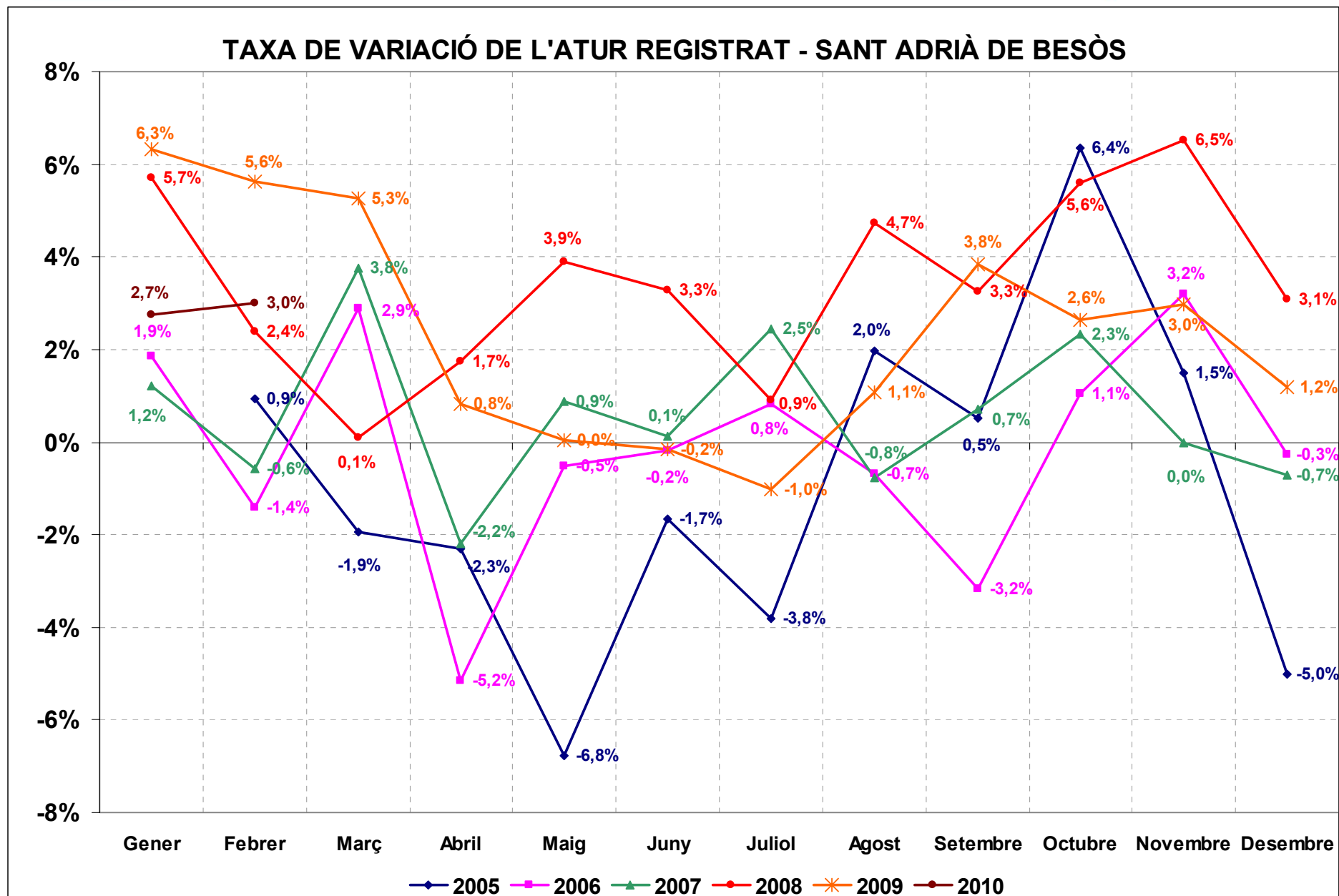
### TAXA DE VARIACIÓ DE L'ATUR REGISTRAT AL BARCELONÈS NORD



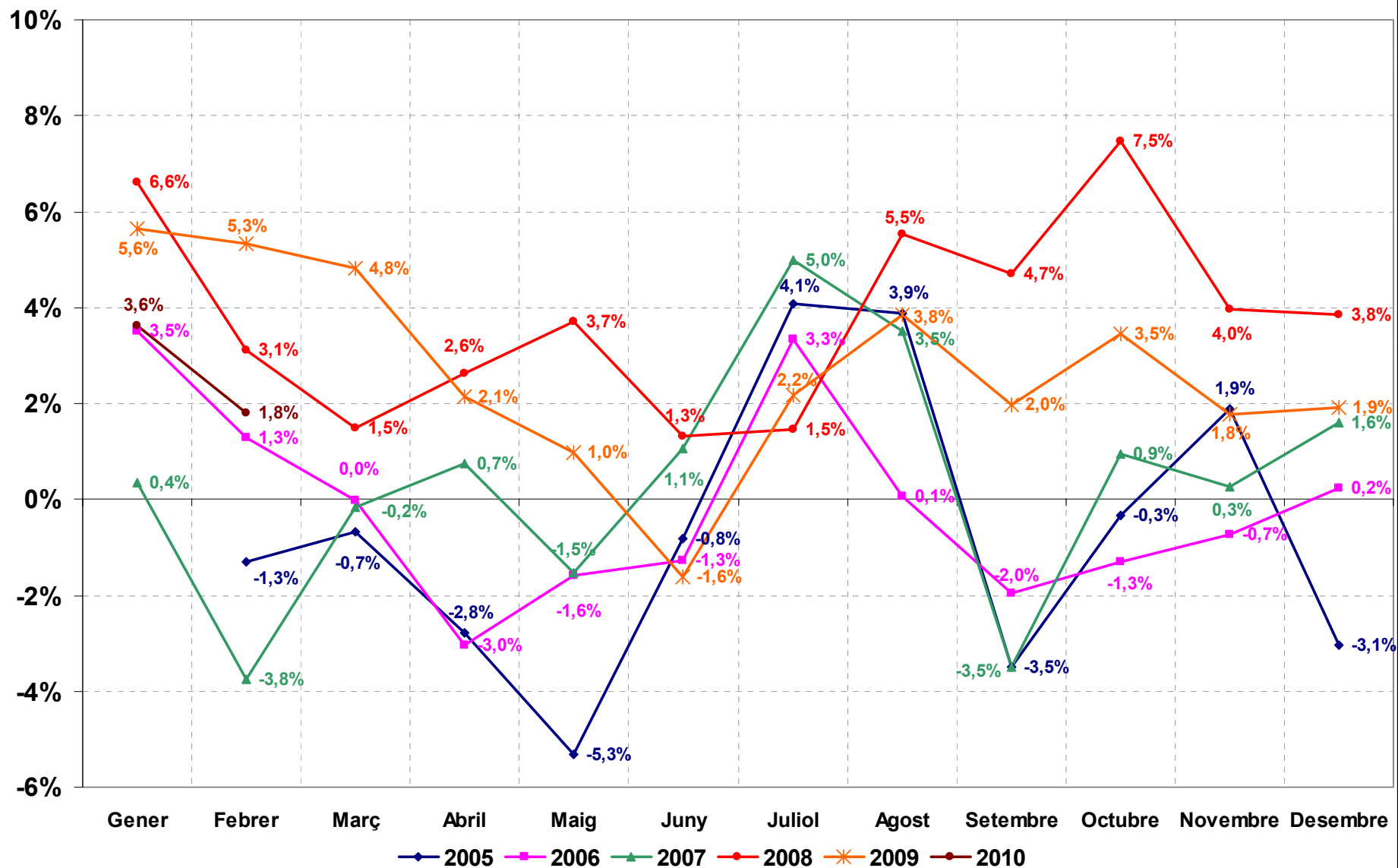
### TAXA DE VARIACIÓ DE L'ATUR REGISTRAT - BADALONA



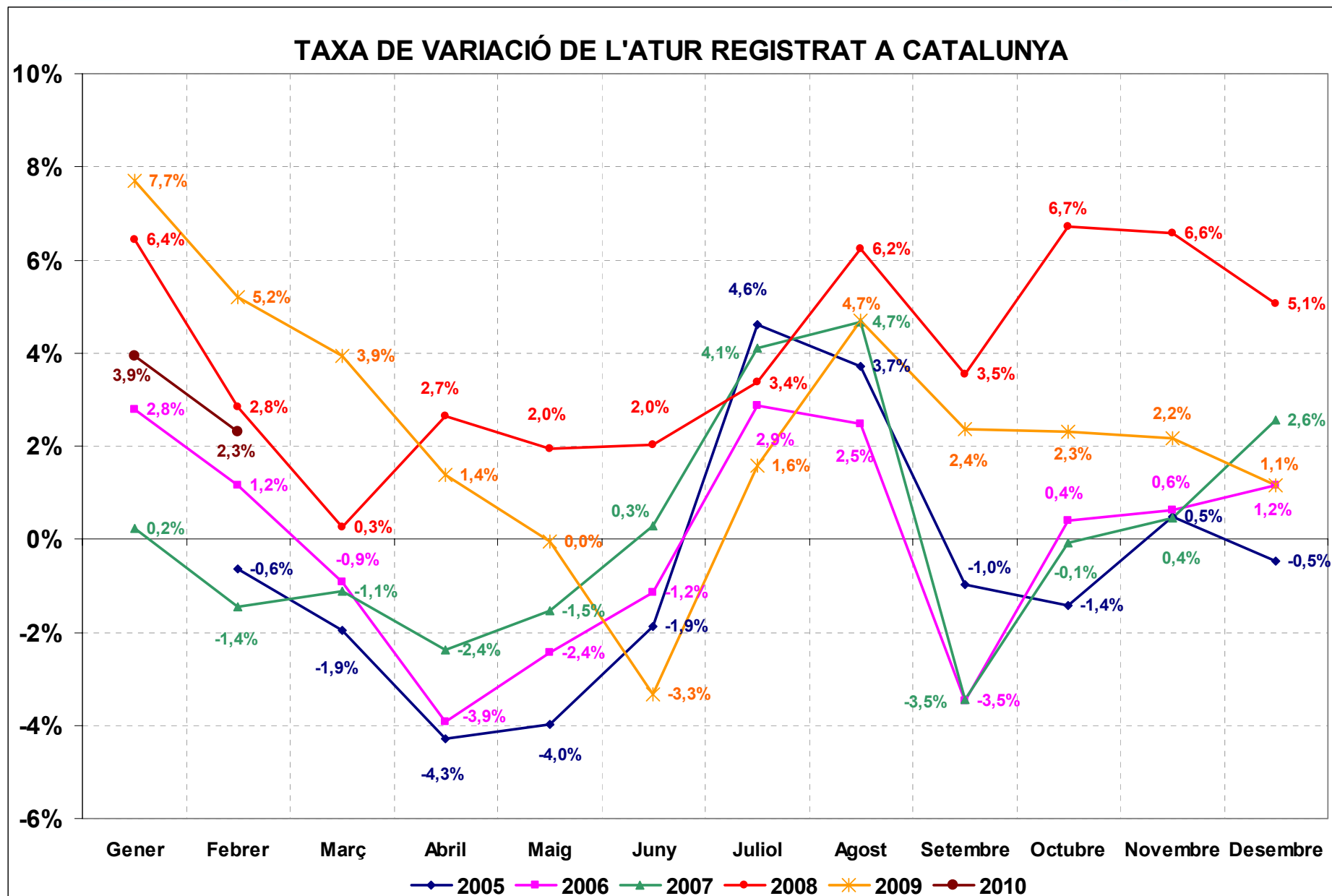
Font: elaboració pròpia a partir de dades de l'Observatori del Treball, Departament de Treball.



### TAXA DE VARIACIÓ DE L'ATUR REGISTRAT - SANTA COLOMA GRAMENET



Font: elaboració pròpia a partir de dades de l'Observatori del Treball, Departament de Treball.



Font: elaboració pròpia a partir de dades de l'Observatori del Treball, Departament de Treball.

