

# EVOLUCIÓ MENSUAL DE L'ATUR REGISTRAT AL BARCELONÈS

## Febrer 2009

PIN-429-2008. C 1.2.17. Aquest projecte està subvencionat pel programa de Projectes Innovadors d'acord amb l'Ordre TRE/337/2008 i està patrocinat pel Servei d'Ocupació de Catalunya i cofinançat pel Fons Social Europeu.



## PRINCIPALS COMENTARIS

L'any 2008 ha estat caracteritzat per la pèrdua de llocs de treball, com a conseqüència de la fase recessiva de l'economia que estem patint, i que és possible que es perllongui al llarg del 2009. Així, al Barcelonès Nord ara hi ha 10.789 persones més registrades a l'atur que al febrer de l'any passat, cosa que representa un increment percentual del 58'4%. Aquest atur afecta més intensament els homes, els immigrants i el sector de la construcció. Per municipis els increments varien entre el 66'9% de L'Hospitalet i el 49'6% de Barcelona.

### EVOLUCIÓ INTERANUAL DE L'ATUR REGISTRAT

- Comportament molt negatiu a tot arreu. (taula pàgina 14).
- Els increments del Barcelonès Nord són força homogenis pels tres municipis; Badalona pateix l'augment més intens (58'9%), seguida de Santa Coloma (58'3%), mentre que Sant Adrià en guanya el 55'3%.
- En percentatge, l'increment dels homes (85'1%) gairebé triplica el de les dones (34'8%). Això ha provocat que, a partir de setembre, hi hagi més homes que dones a l'atur.
- Per grups d'edat, els menors de 25 anys han sofert els augments més intensos (75'7%), i els més grans de 45 (38'7%) els més moderats.
- La indústria (42'8%) presenta la millor evolució interanual, i la construcció (109'7%) la pitjor.
- Les gràfiques següents (pàgines 4, 5, 6, 7 i 8) evidencien que el Barcelonès Nord i Catalunya, en els darrers anys han seguit la mateixa tendència. Els augments sostinguts al llarg de tot l'any 2008, i del que portem de 2009, trenquen completament la pauta seguida fins llavors.

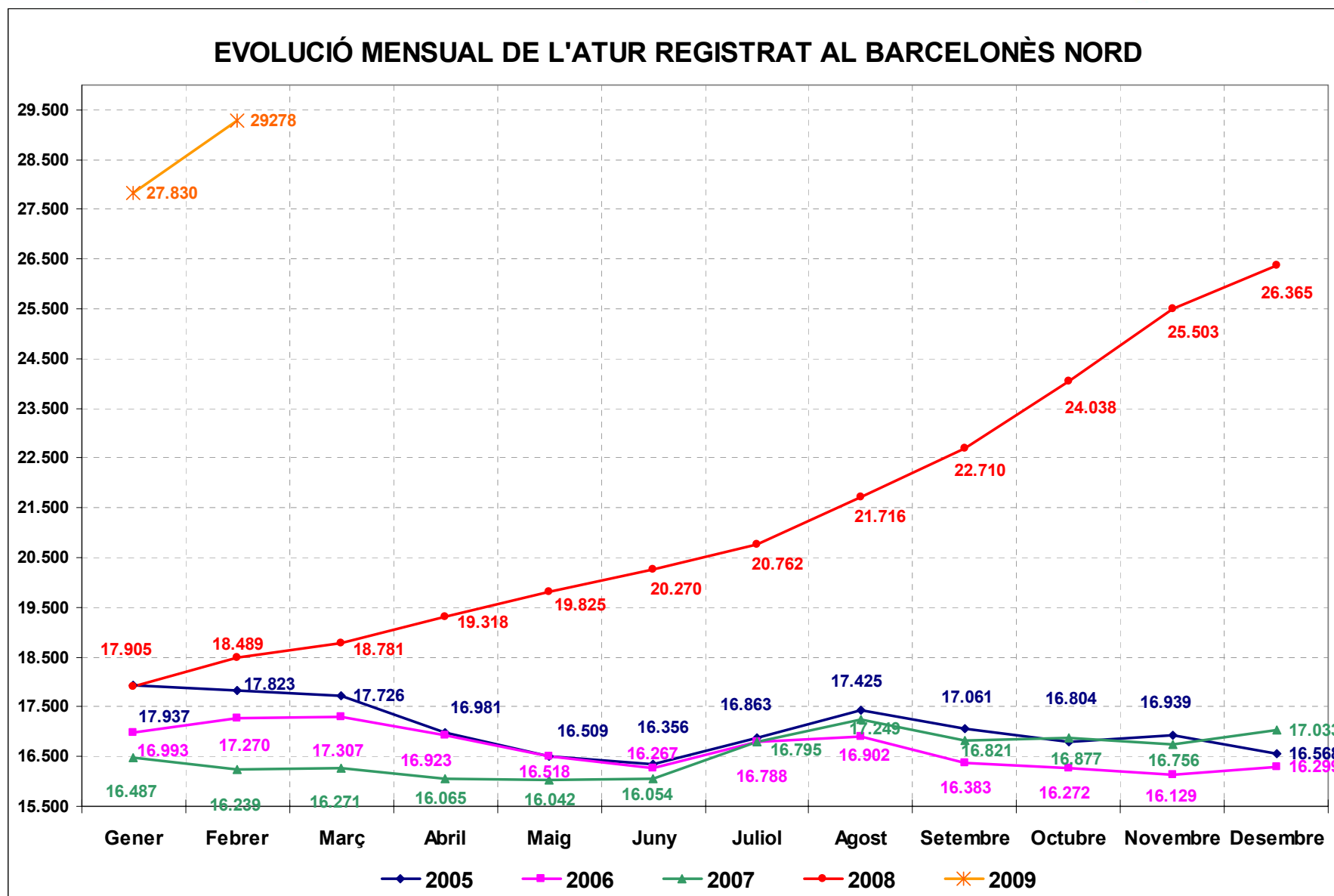
### EVOLUCIÓ MENSUAL DE L'ATUR REGISTRAT

- L'atur registrat del mes de febrer s'ha incrementat a tots els territoris, però menys intensament que entre desembre i gener. Recordem que al gener l'estacionalitat és molt important, ja que recull l'augment d'aturats derivats de la finalització de la campanya de Nadal.
- Tot i això, els increments intermensuals d'aquest mes estan uns 2 punts percentuals per sobre dels registrats l'any passat per aquestes mateixes dates. (gràfiques pàgines 9, 10, 11, 12 i 13).
- Hi molt poca disparitat en l'evolució dels diferents territoris. Tots els increments es mouen entorn del 5%.

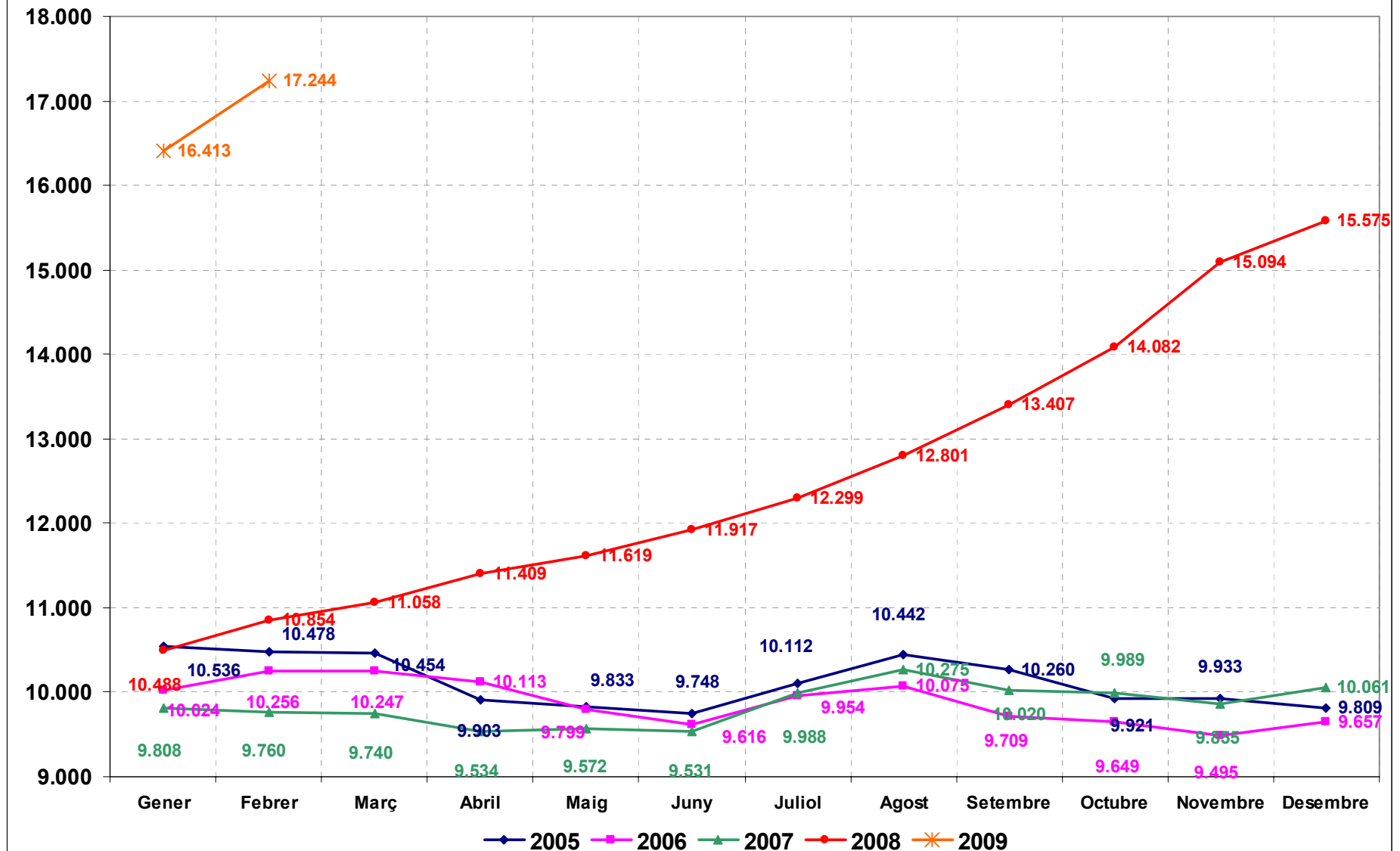
- El millor registre és el de l'Hospitalet (4'5%), que el més passat va patir l'increment més intens.
- L'augment més intens és el de Sant Adrià de Besòs (5'6%), seguit de Santa Coloma (5'3%), mentre que a Badalona i a Barcelona l'augment és del 5'1%.
- Així, l'increment conjunt del Barcelonès Nord és només 0'2 punts percentuals superior al de la comarca. El mes passat, en canvi, els increments del Barcelonès Nord van quedar per sota dels de la comarca.
- Això confirmaria que tot i que la davallada de llocs de treball va afectar més ràpidament el Barcelonès Nord que la resta de la comarca, en els darrers mesos hi ha hagut un canvi de tendència, i ara el Barcelonès Nord evoluciona de manera més semblant a la del conjunt de la comarca.

### EVOLUCIÓ L'ATUR REGISTRAT DELS ESTRANGERS

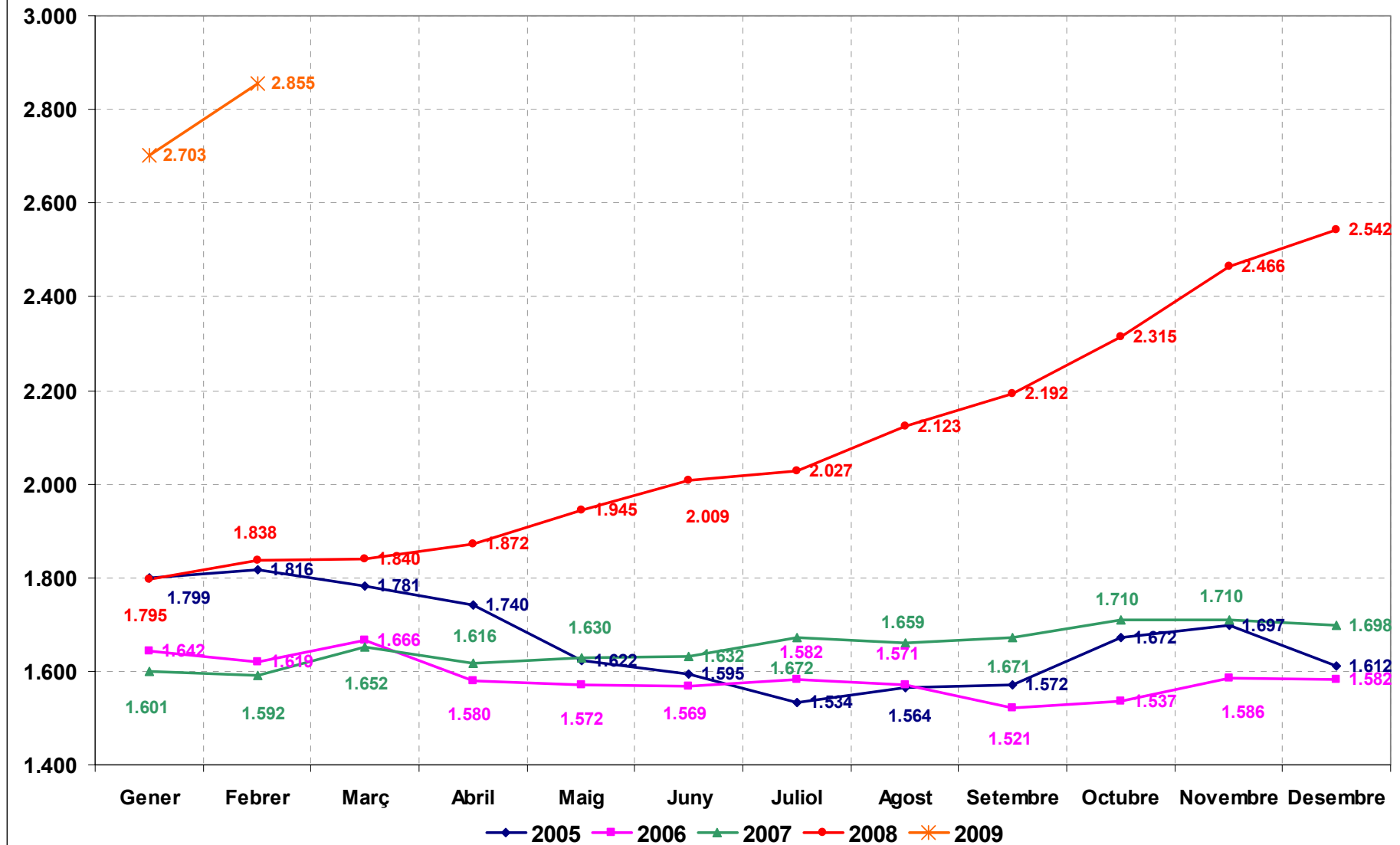
- Els treballadors estrangers (taula pàgina 15) són els més afectats. Els increments interanuals dupliquen els del conjunt de treballadors, i se situen al voltant del 100% en tots els àmbits territorials.
- L'increment percentual dels homes estrangers (128'9%) està molt per sobre del de les dones (77'6%), com ja passava pel total de treballadors.
- Per edats els més perjudicats són els més grans de 45 anys (152'4%), mentre que pel total de treballadors són els d'entre 25 i 45 anys.
- La construcció és el sector que pateix l'evolució més negativa, tal i com passa pel total de treballadors.
- Els aturats sense ocupació anterior (175'1%) han crescut molt en percentatge, i en valor absolut superen els procedents de la indústria, com ja passava el mes passat.
- L'evolució mensual també és molt més negativa que la del conjunt de treballadors. El millor comportament li correspon a l'Hospitalet, com hem vist que passava pel total de treballadors
- Per col·lectius, com va passar el gener, pateixen més els col·lectius que havien resistit més bé: dones, menors de 25 anys i procedents del sector serveis, mentre que els més castigats en períodes anteriors (homes, més grans de 45 anys i originaris de la construcció) han evolucionat comparativament de manera menys negativa.



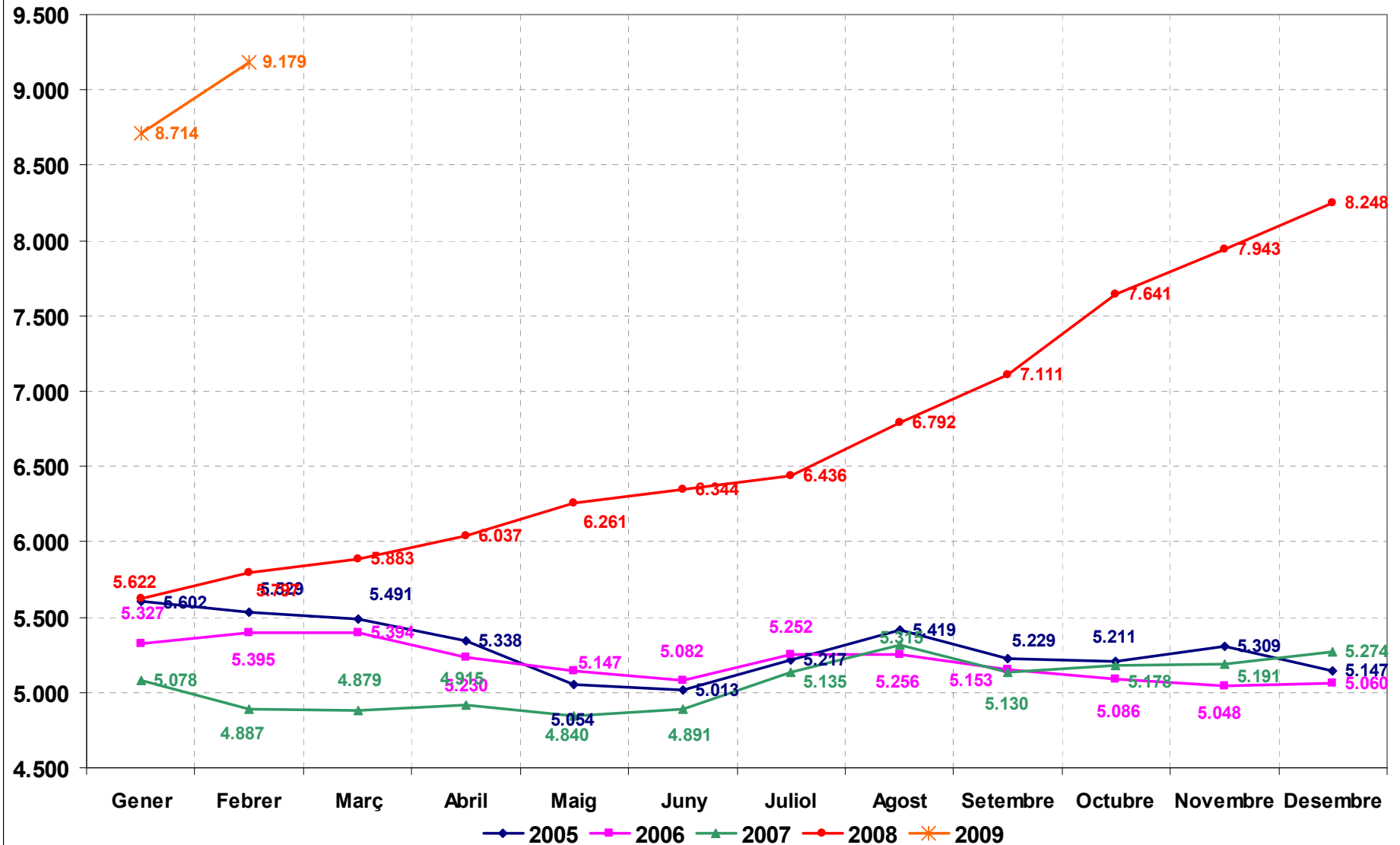
## EVOLUCIÓ MENSUAL DE L'ATUR REGISTRAT A BADALONA



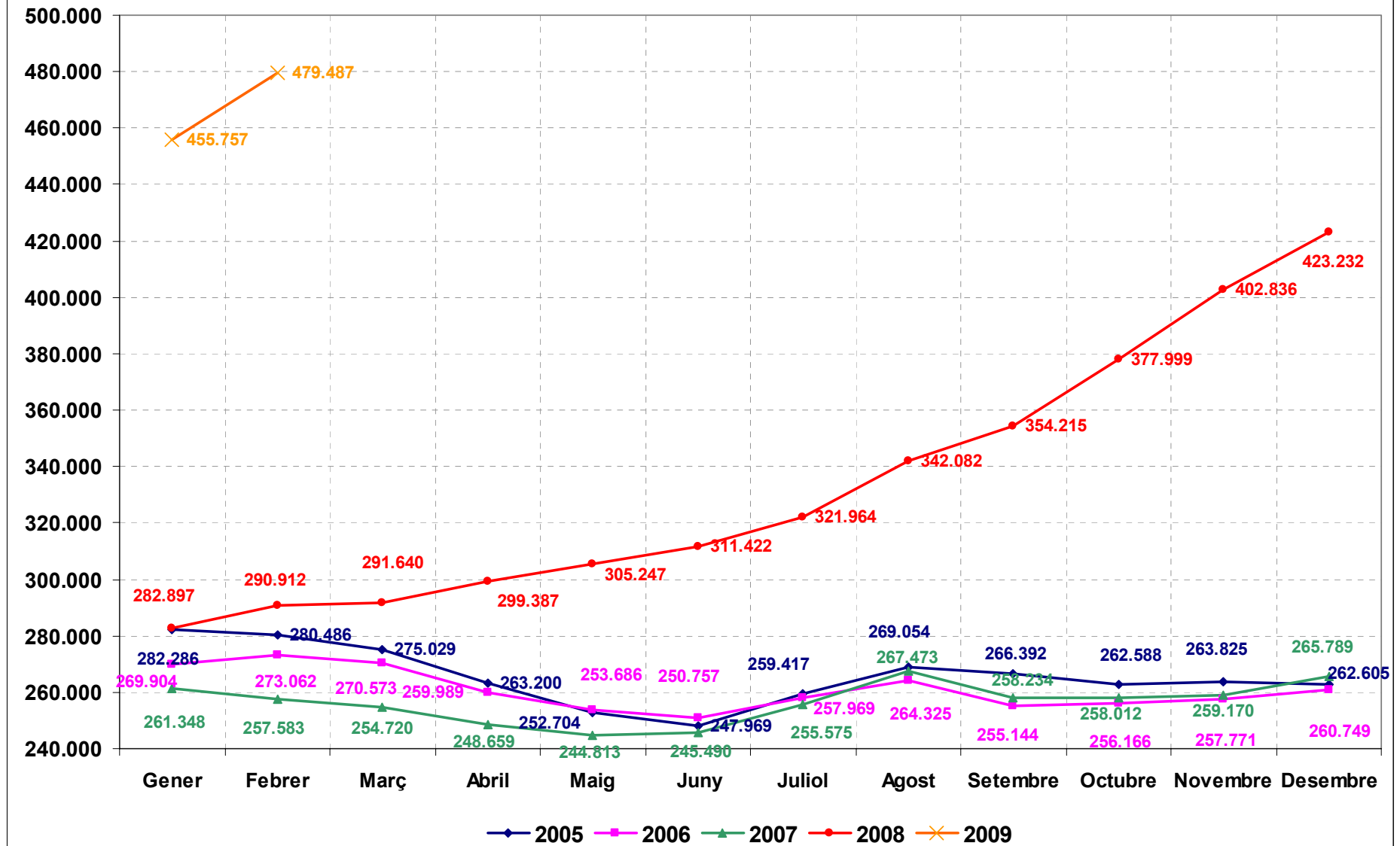
## EVOLUCIÓ MENSUAL DE L'ATUR REGISTRAT A SANT ADRIÀ DE BESÒS



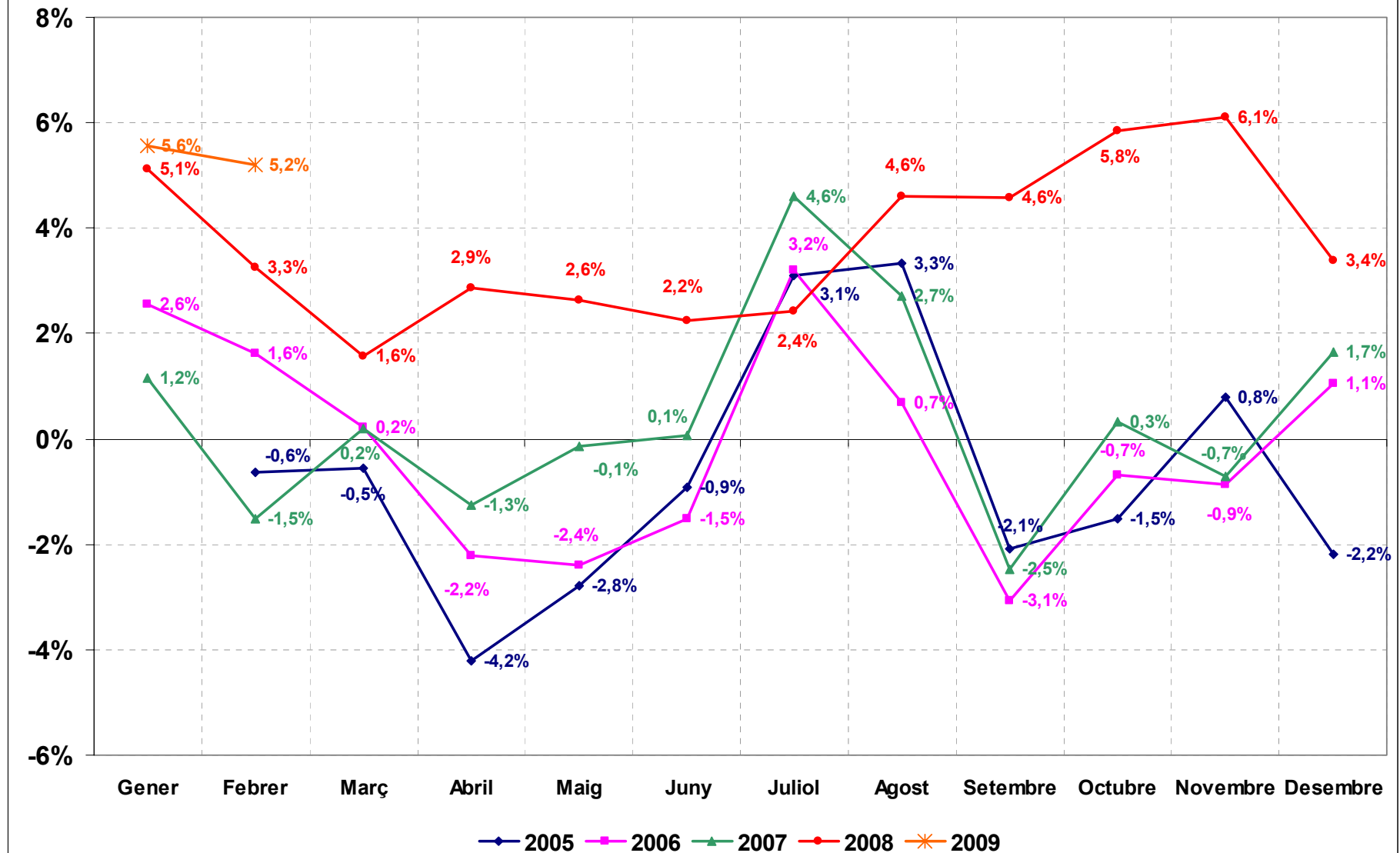
## EVOLUCIÓ MENSUAL DE L'ATUR REGISTRAT A SANTA COLOMA DE GRAMENET



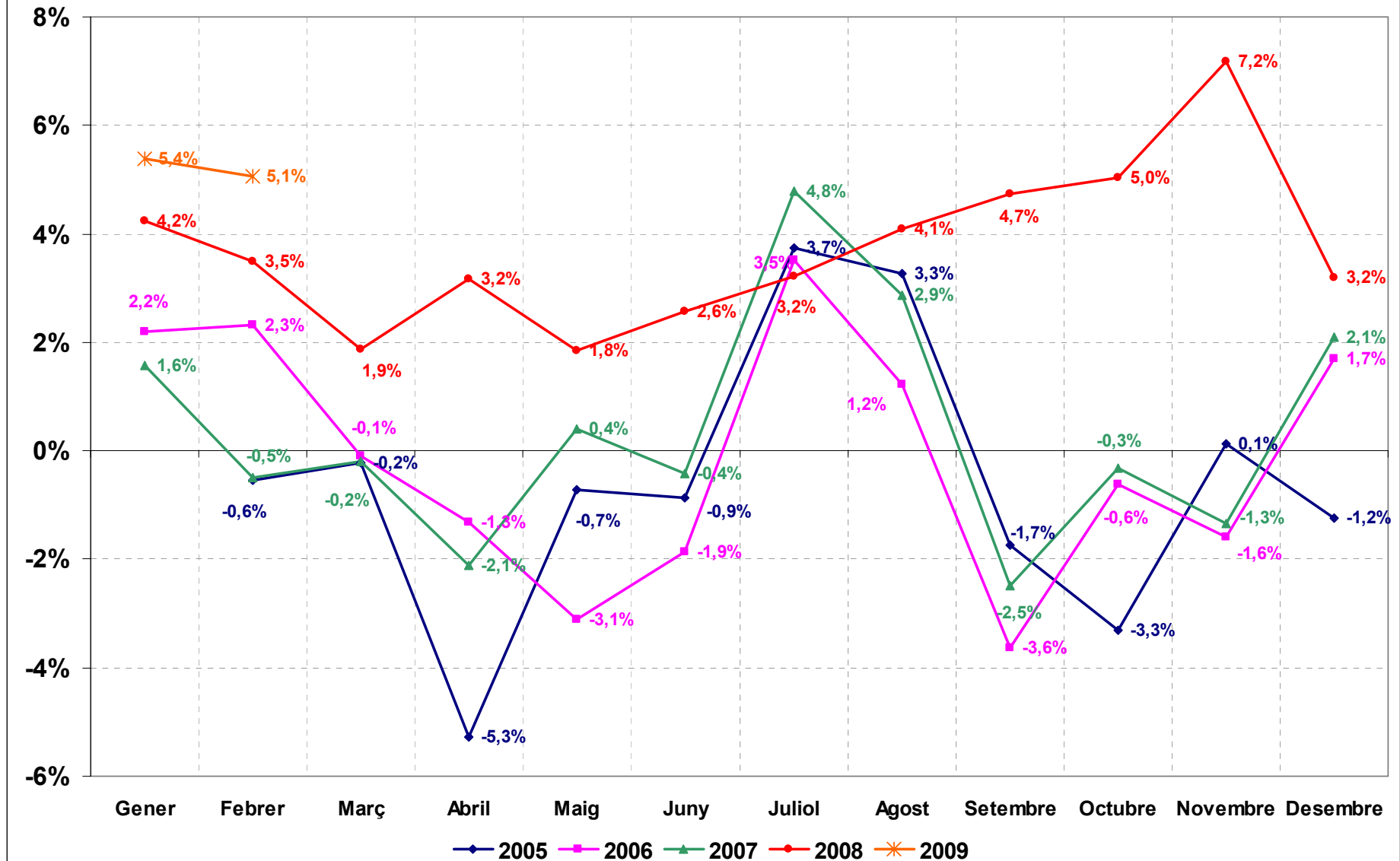
## EVOLUCIÓ MENSUAL DE L'ATUR REGISTRAT A CATALUNYA



### TAXA DE VARIACIÓ DE L'ATUR REGISTRAT AL BARCELONÈS NORD

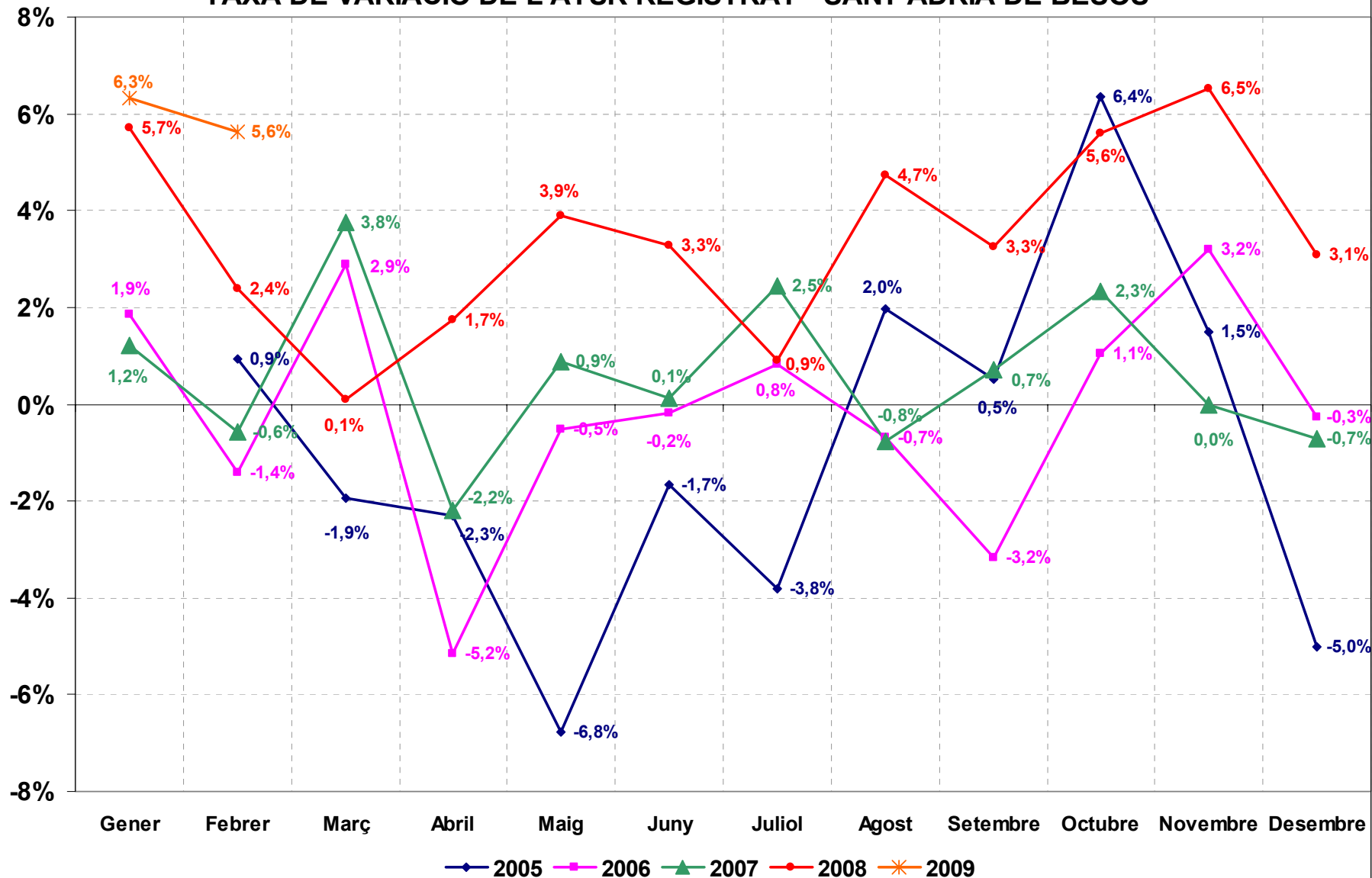


### TAXA DE VARIACIÓ DE L'ATUR REGISTRAT - BADALONA

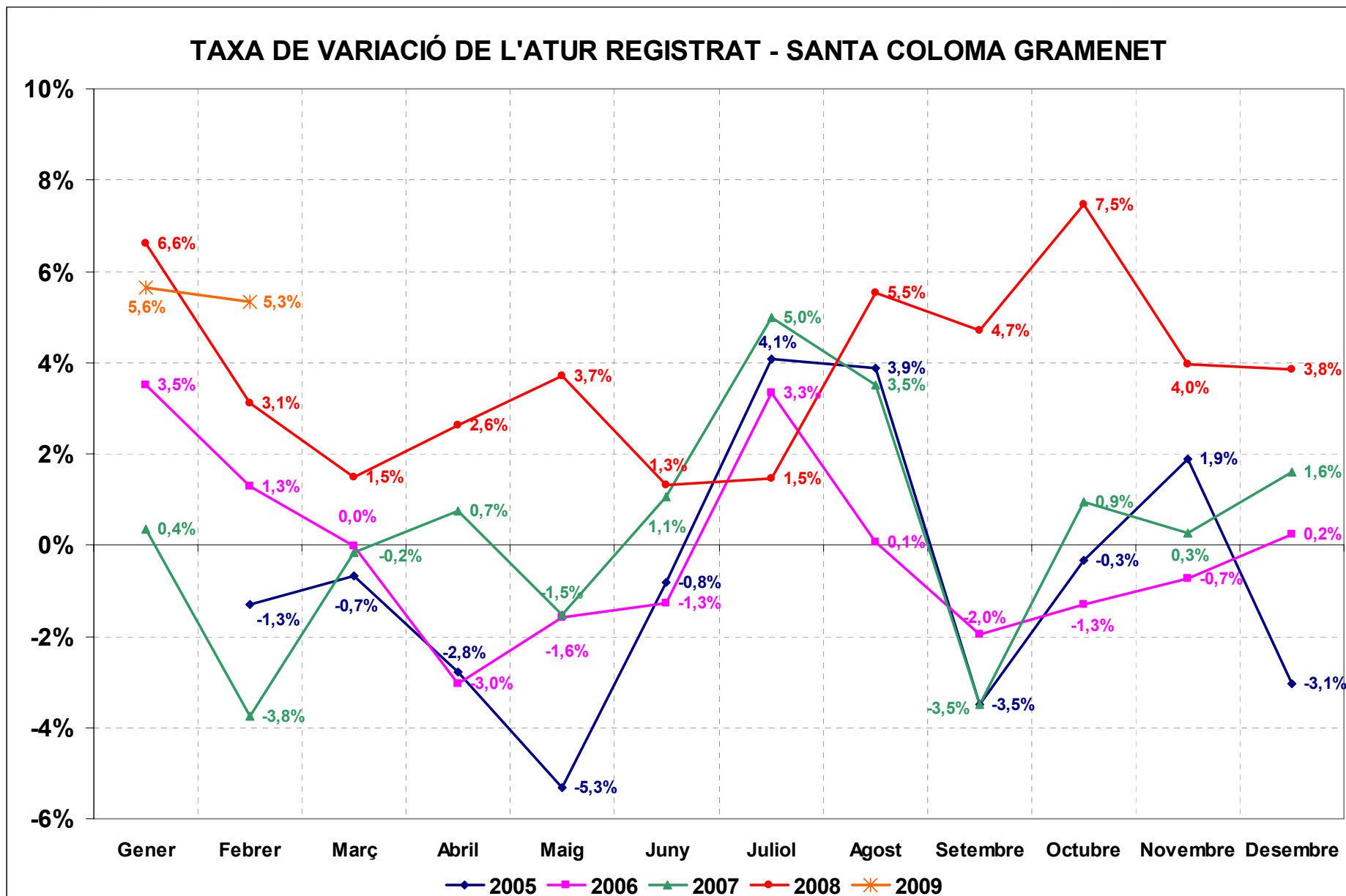


Font: elaboració pròpia a partir de dades de l'Observatori del Treball, Departament de Treball

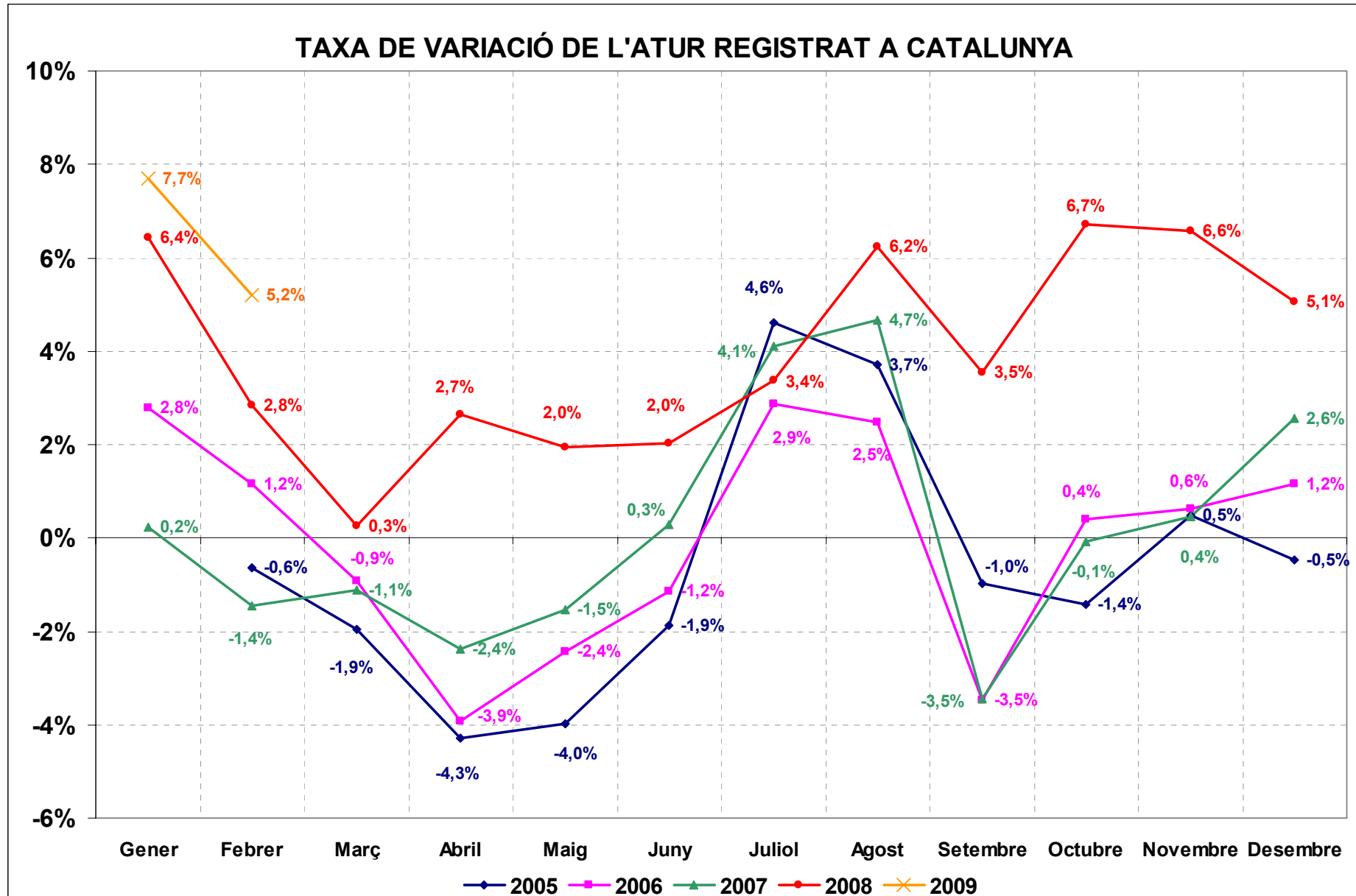
### TAXA DE VARIACIÓ DE L'ATUR REGISTRAT - SANT ADRIÀ DE BESÒS



Font: elaboració pròpia a partir de dades de l'Observatori del Treball, Departament de Treball



Font: elaboració pròpia a partir de dades de l'Observatori del Treball, Departament de Treball



SITUACIÓ DE L'ATUR REGISTRAT A FEBRER DE 2009

	Període		Variació interanual		Període		Variació gener - febrer	
	feb-08	feb-09	Absoluta	Relativa	Gener 09	feb-09	Absoluta	Relativa
<b>COMARCA</b>	<b>85.141</b>	<b>130.771</b>	<b>45.630</b>	<b>53,6%</b>	<b>124.504</b>	<b>130.771</b>	<b>6.267</b>	<b>5,0%</b>
Barcelona	56.340	84.278	27.938	49,6%	80.207	84.278	4.071	5,1%
Hospitalet de Llobregat, l'	10.312	17.215	6.903	66,9%	16.467	17.215	748	4,5%
<b>BARCELONÈS NORD</b>	<b>18.489</b>	<b>29.278</b>	<b>10.789</b>	<b>58,4%</b>	<b>27.830</b>	<b>29.278</b>	<b>1.448</b>	<b>5,2%</b>
Badalona	10.854	17.244	6.390	58,9%	16.413	17.244	831	5,1%
Sant Adrià de Besòs	1.838	2.855	1.017	55,3%	2.703	2.855	152	5,6%
Santa Coloma de Gramenet	5.797	9.179	3.382	58,3%	8.714	9.179	465	5,3%
ESPANYA	2.315.331	3.481.859	1.166.528	50,4%	3.327.801	3.481.859	154.058	4,6%
CATALUNYA	290.912	479.487	188.575	64,8%	455.757	479.487	23.730	5,2%

Font: elaboració pròpia amb dades de l'Observatori del Treball, Departament de Treball de la Generalitat i de l'INEM

DETALL DEL BARCELONÈS NORD

	Període		Variació interanual		Període		Variació gener - febrer	
	feb-08	feb-09	Absoluta	Relativa	Gener 09	feb-09	Absoluta	Relativa
<b>Total</b>	<b>18.489</b>	<b>29.278</b>	<b>10.789</b>	<b>58,4%</b>	<b>27.830</b>	<b>29.278</b>	<b>1.448</b>	<b>5,2%</b>
Homes	8.667	16.041	7.374	85,1%	15.273	16.041	768	5,0%
Dones	9.822	13.237	3.415	34,8%	12.557	13.237	680	5,4%
<25	1.973	3.466	1.493	75,7%	3.251	3.466	215	6,6%
>=25 a <45	9.345	15.864	6.519	69,8%	14.981	15.864	883	5,9%
>=45	7.171	9.948	2.777	38,7%	9.598	9.948	350	3,6%
Agricultura	138	232	94	68,1%	205	232	27	13,2%
Indústria	3.640	5.198	1.558	42,8%	4.933	5.198	265	5,4%
Construcció	2.473	5.186	2.713	109,7%	4.969	5.186	217	4,4%
Serveis	10.966	16.596	5.630	51,3%	15.821	16.596	775	4,9%
Sense Ocupació Anterior	1.272	2.066	794	62,4%	1.902	2.066	164	8,6%

Font: elaboració pròpia amb dades de l'Observatori del Treball, Departament de Treball de la Generalitat i de l'INEM

SITUACIÓ DE L'ATUR REGISTRAT A FEBRER DE 2009 - ESTRANGERS

	Període		Variació interanual		Període		Variació gener - febrer	
	feb-08	feb-09	Absoluta	Relativa	Gener 09	feb-09	Absoluta	Relativa
<b>COMARCA</b>	<b>14.231</b>	<b>29.023</b>	<b>14.792</b>	<b>103,9%</b>	<b>26.888</b>	<b>29.023</b>	<b>2.135</b>	<b>7,9%</b>
Barcelona	9.276	18.170	8.894	95,9%	16.833	18.170	1.337	7,9%
Hospitalet de Llobregat, l'	2.136	4.837	2.701	126,5%	4.526	4.837	311	6,9%
<b>BARCELONÈS NORD</b>	<b>2.819</b>	<b>6.016</b>	<b>3.197</b>	<b>113,4%</b>	<b>5.529</b>	<b>6.016</b>	<b>487</b>	<b>8,8%</b>
Badalona	1.565	3.384	1.819	116,2%	3.121	3.384	263	8,4%
Sant Adrià de Besòs	132	330	198	150,0%	290	330	40	13,8%
Santa Coloma de Gramenet	1.122	2.302	1.180	105,2%	2.118	2.302	184	8,7%
ESPANYA	258.365	473.091	214.726	83,1%	449.505	473.091	23.586	5,2%
CATALUNYA	48.828	100.297	51.469	105,4%	93.491	100.297	6.806	7,3%

Font: elaboració pròpia amb dades de l'Observatori del Treball, Departament de Treball de la Generalitat i de l'INEM

DETALL DEL BARCELONÈS NORD

	Període		Variació interanual		Període		Variació gener - febrer	
	feb-08	feb-09	Absoluta	Relativa	Gener 09	feb-09	Absoluta	Relativa
<b>Total</b>	<b>2.819</b>	<b>6.016</b>	<b>3.197</b>	<b>113,4%</b>	<b>5.529</b>	<b>6.016</b>	<b>487</b>	<b>8,8%</b>
Homes	1.966	4.501	2.535	128,9%	4.208	4.501	293	7,0%
Dones	853	1.515	662	77,6%	1.321	1.515	194	14,7%
<25	249	511	262	105,2%	471	511	40	8,5%
>=25 a <45	2.169	4.493	2.324	107,1%	4.144	4.493	349	8,4%
>=45	401	1.012	611	152,4%	914	1.012	98	10,7%
Agricultura	87	159	72	82,8%	129	159	30	23,3%
Indústria	284	547	263	92,6%	493	547	54	11,0%
Construcció	809	1.980	1.171	144,7%	1.846	1.980	134	7,3%
Serveis	1.434	2.766	1.332	92,9%	2.535	2.766	231	9,1%
Sense Ocupació Anterior	205	564	359	175,1%	526	564	38	7,2%

Font: elaboració pròpia amb dades de l'Observatori del Treball, Departament de Treball de la Generalitat i de l'INEM

