

EVOLUCIÓ MENSUAL DE L'ATUR REGISTRAT AL BARCELONÈS

Desembre 2008

PIN-429-2008. C 1.2.17. Aquest projecte està subvencionat pel programa de Projectes Innovadors d'acord amb l'Ordre TRE/337/2008 i està patrocinat pel Servei d'Ocupació de Catalunya i cofinançat pel Fons Social Europeu.

PRINCIPALS COMENTARIS

L'any 2008 ha estat caracteritzat per la pèrdua de llocs de treball, com a conseqüència de la fase recessiva de l'economia que estem patint. L'atur registrat s'ha incrementat en 5 punts percentuals en el període desembre 2007-desembre de 2008; això implica un increment de prop de quasi 9.500 persones al Barcelonès Nord, amb un 54,8% d'increment en un any. Aquest atur afecta més intensament als homes, als immigrants i al sector de la construcció; per municipis els increments varien entre el 61,4% de L'Hospitalet i el 45% de Barcelona. La contractació, per la seva banda, ha caigut en un 25,8% als municipis del Barcelonès Nord, però a nivell municipal es mou entre el 30,4% de Badalona i el 8,7% de Santa Coloma de Gramenet.

EVOLUCIÓ INTERANUAL DE L'ATUR REGISTRAT

- La taxa d'atur registrat ha augmentat més de 5 punts percentuals a tots els territoris (gràfica pàgina 14).
- Comportament molt negatiu a tot arreu. El millor li correspon a Barcelona ciutat, i el pitjor a l'Hospitalet (taula pàgina 15).
- Al Barcelonès Nord hi ha 9.332 persones més a l'atur que ara fa un any. Hi ha poques diferències entre Badalona i Santa Coloma, mentre que l'increment de St. Adrià és una mica menor.
- En percentatge, l'increment dels homes gairebé triplica el de les dones. Això ha provocat que, a partir de setembre, hi hagi més homes que dones a l'atur.
- Per grups d'edat, els menors de 25 anys han sofert els augments més intensos.
- La indústria presenta la millor evolució interanual, i la construcció la pitjor.
- Les gràfiques següents (pàgines 4, 5, 6, 7 i 8) evidencien que el Barcelonès Nord i Catalunya, en els darrers anys han seguit la mateixa tendència. Els augments sostinguts al llarg de tot l'any 2008 trenquen completament la pauta seguida fins llavors.

EVOLUCIÓ MENSUAL DE L'ATUR REGISTRAT

- La dada més positiva és que l'augment entre novembre i desembre és sensiblement inferior al registrat entre octubre i novembre a tots els territoris. (gràfiques pàgines 9, 10, 11, 12 i 13).
- Tot i això es manté com el més elevat des de l'any 2005.
- Al Barcelonès Nord hi ha hagut el menor increment de tots els àmbits.

- Santa Coloma ha patit el creixement més intens del Barcelonès Nord. Entre octubre i novembre va ser Badalona.
- Hi ha un lleu descens de les dones, i en el sector agrícola.
- Els menors de 25 anys i les persones sense ocupació anterior es beneficien de davallades més significatives.
- La construcció torna a tenir un increment molt elevat, mentre que es modera el dels serveis.

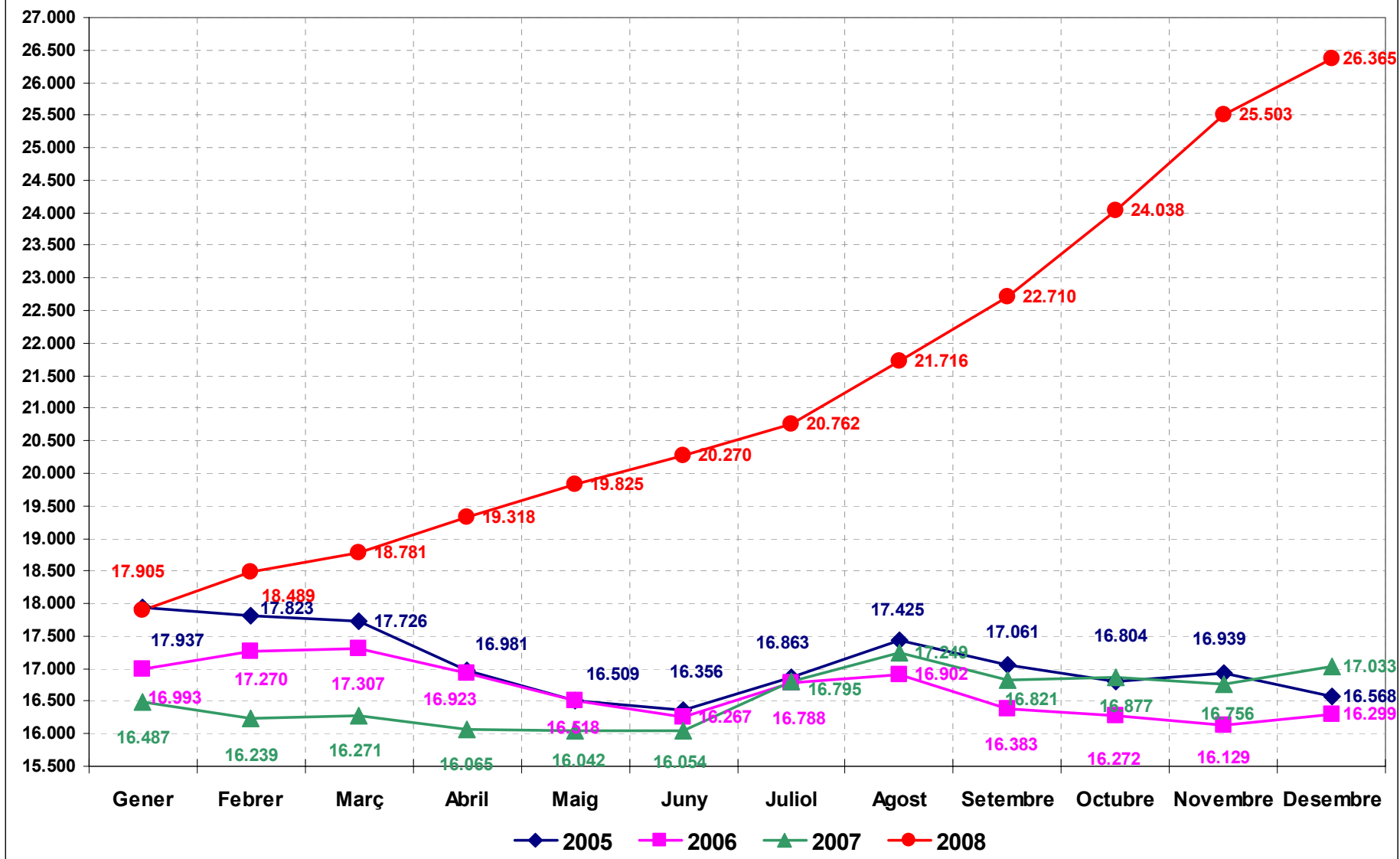
EVOLUCIÓ L'ATUR REGISTRAT DELS ESTRANGERS

- Els treballadors estrangers (taula pàgina 16) són els més afectats. Els increments interanuals dupliquen els del conjunt de treballadors, i se situen al voltant del 100% en tots els àmbits territorials.
- L'increment percentual dels homes estrangers està molt per sobre del de les dones, igual que pel total de treballadors.
- Per edats els més perjudicats són els més grans de 45 anys, mentre que pel total de treballadors són els d'entre 25 i 45 anys.
- La construcció és el sector que pateix l'evolució més negativa, tal i com passa pel total de treballadors. El 40% dels aturats de la construcció són estrangers.
- Els aturats sense ocupació anterior han crescut molt en percentatge, i el seu pes en el total d'aturats, que frega el 50%, és superior al de la construcció.
- La dada positiva és que entre novembre i desembre els aturats estrangers sense ocupació anterior s'han reduït el doble que pel conjunt de treballadors.

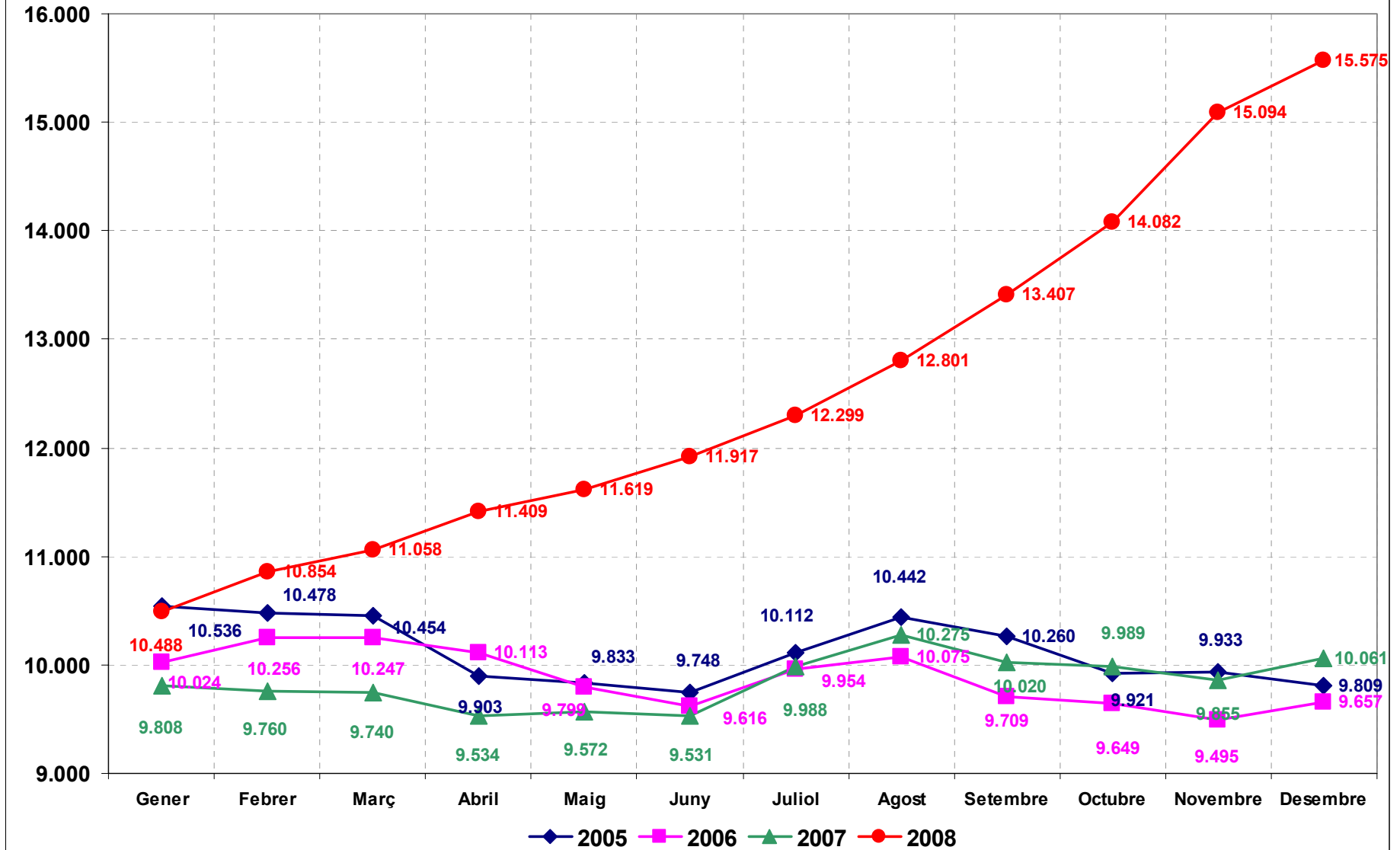
EVOLUCIÓ DE LA CONTRACTACIÓ

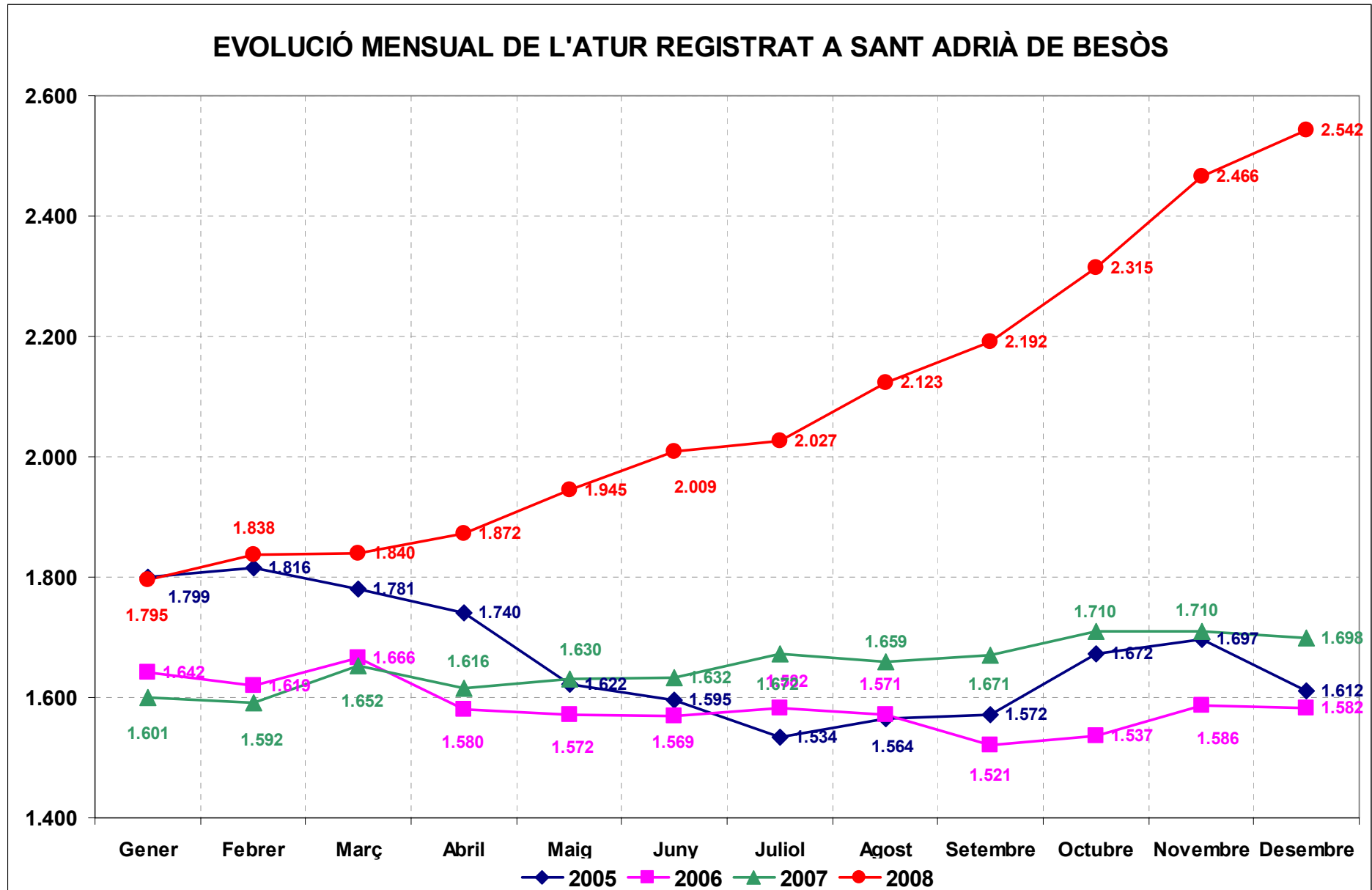
- El nombre de contractes signats també reflecteix les dificultats del mercat de treball, i acumula descensos interanuals importants (taula pàgina 17).
- La comarca és l'àmbit que ha perdut menys contractes al llarg de l'any, i el Barcelonès Nord el que més.
- Respecte del trimestre passat, Catalunya i l'Estat en perden més que el Barcelonès Nord. De nou la comarca presenta els resultats menys negatius.
- És destacable que tant trimestralment com anualment, la indústria n'ha perdut més que la construcció.

EVOLUCIÓ MENSUAL DE L'ATUR REGISTRAT AL BARCELONÈS NORD

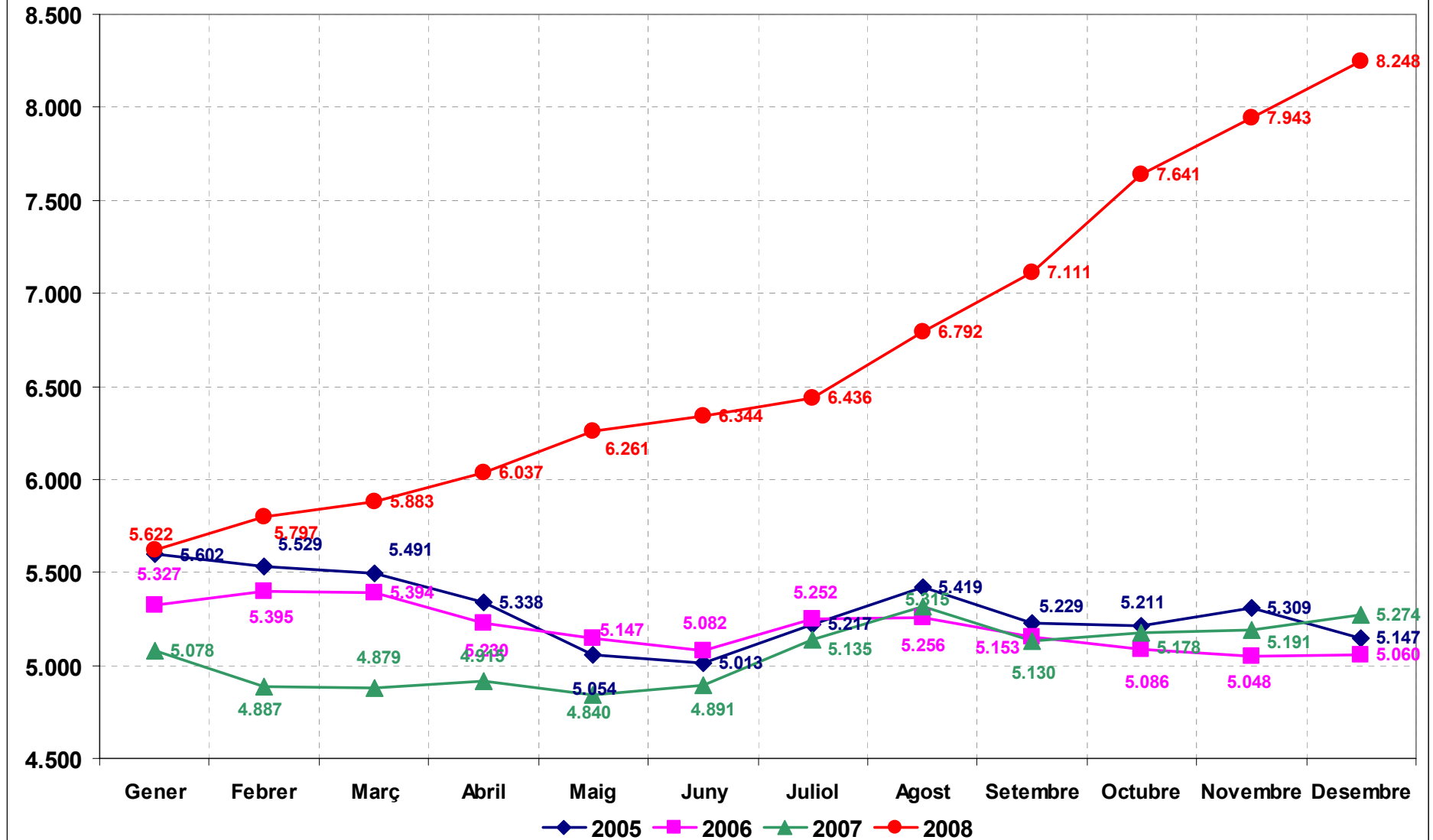


EVOLUCIÓ MENSUAL DE L'ATUR REGISTRAT A BADALONA

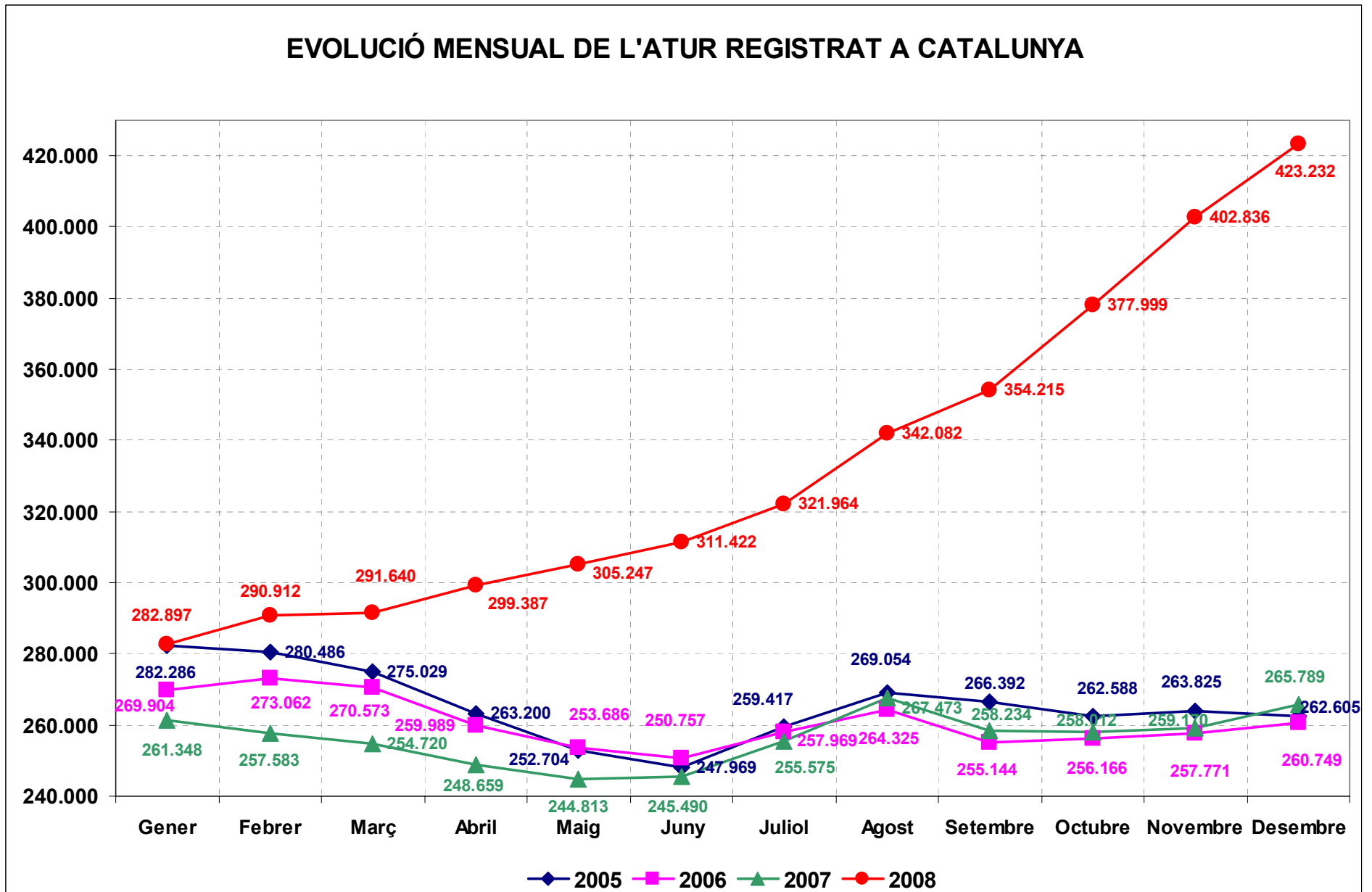




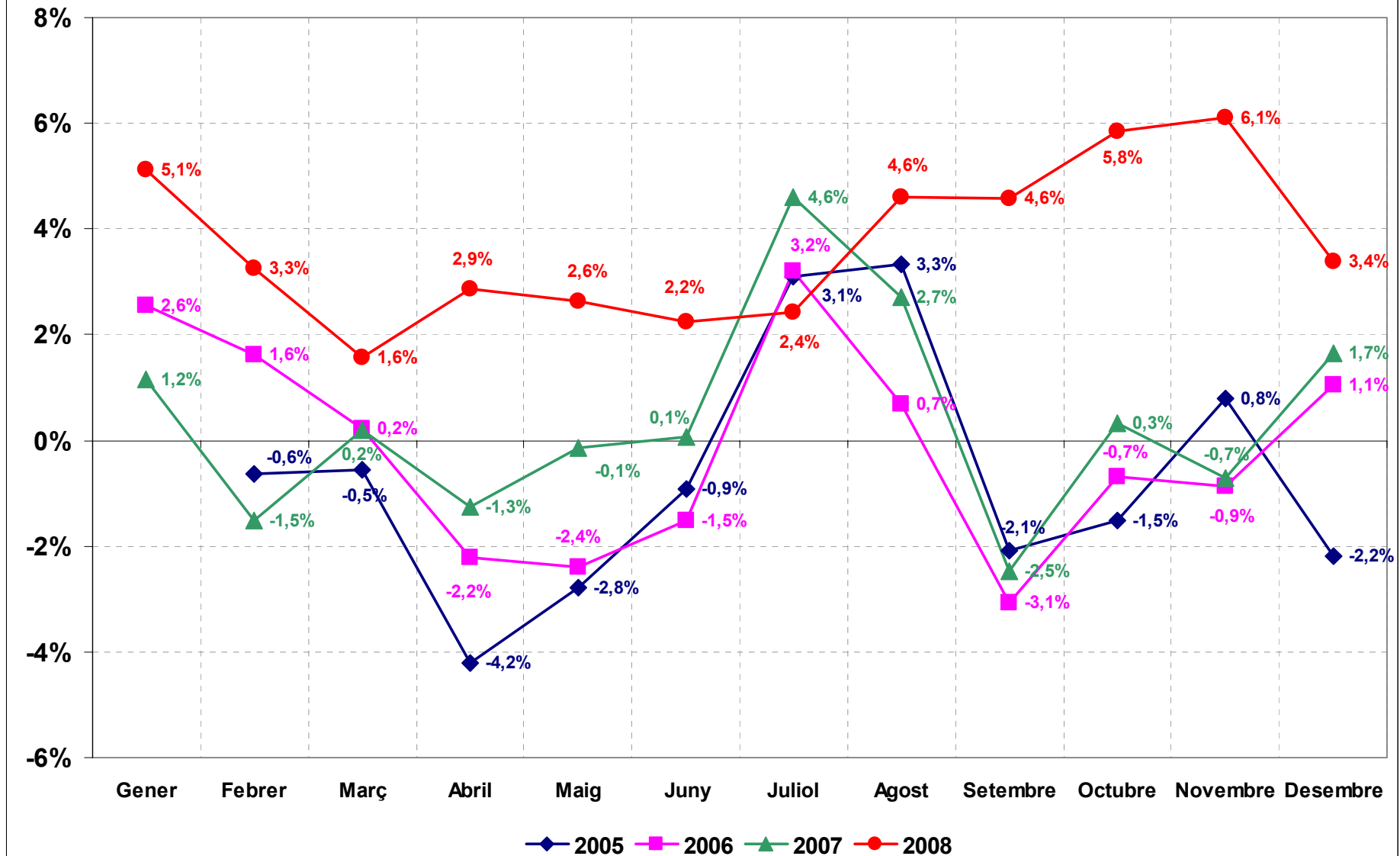
EVOLUCIÓ MENSUAL DE L'ATUR REGISTRAT A SANTA COLOMA DE GRAMENET



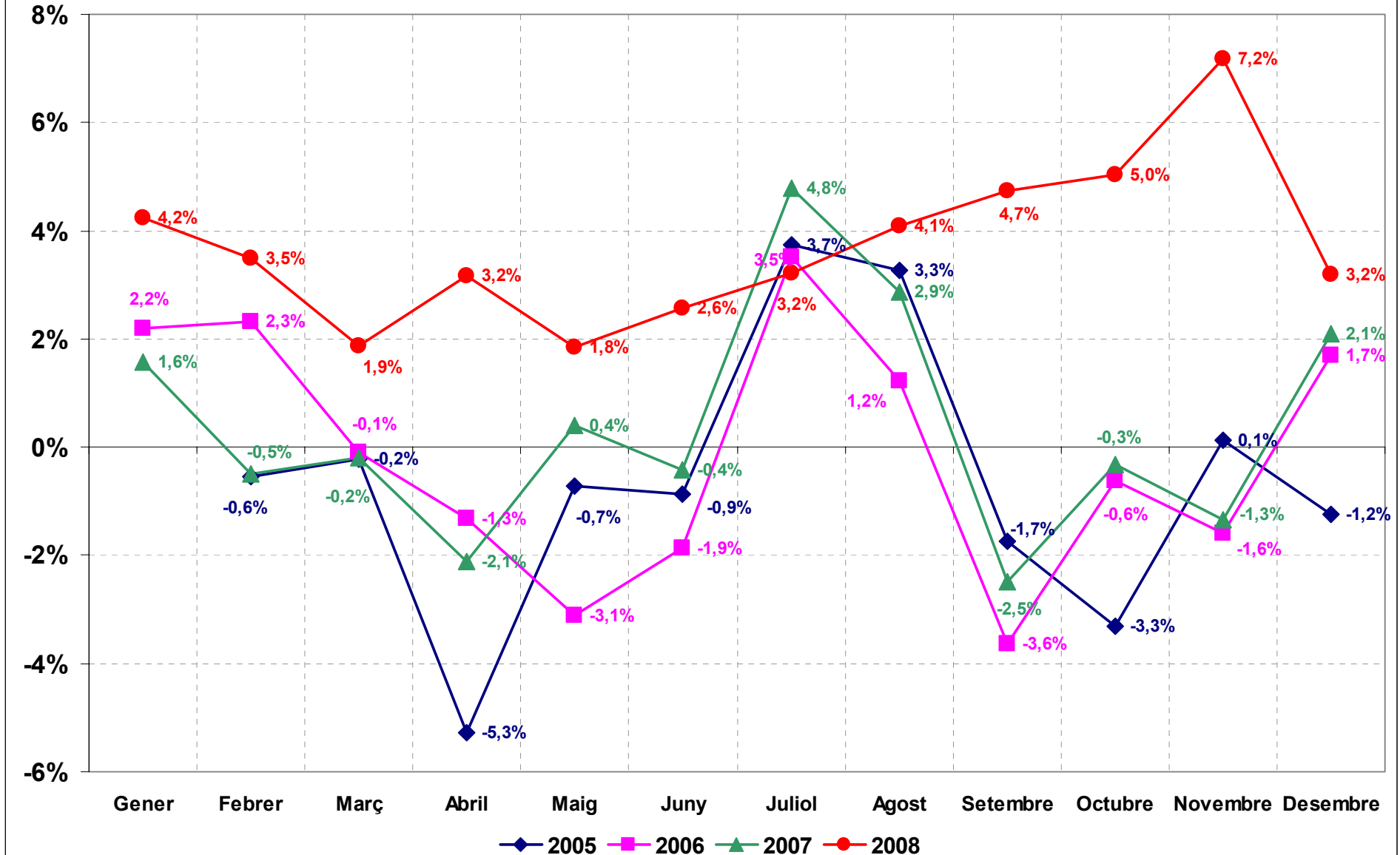
EVOLUCIÓ MENSUAL DE L'ATUR REGISTRAT A CATALUNYA



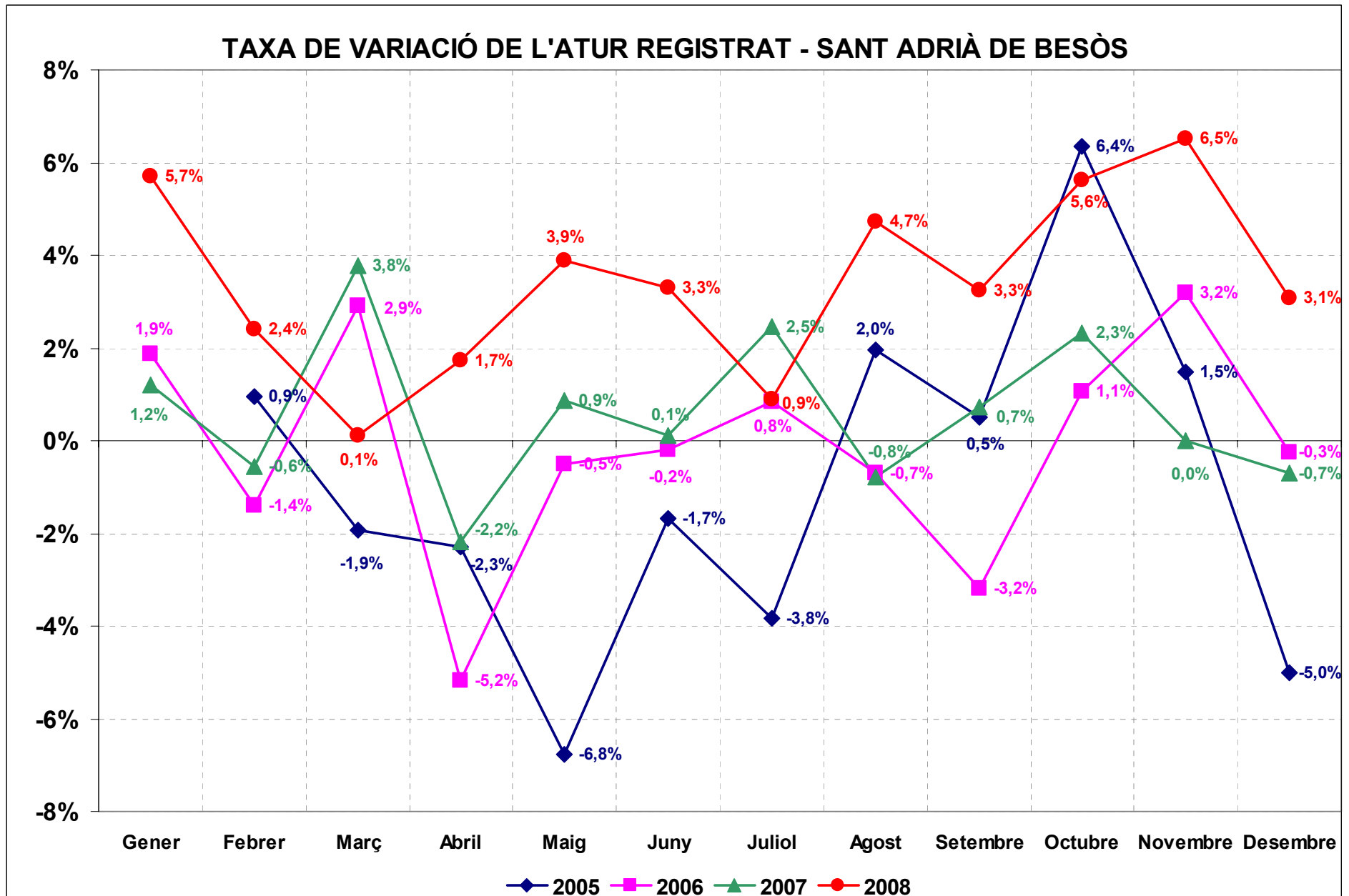
TAXA DE VARIACIÓ DE L'ATUR REGISTRAT AL BARCELONÈS NORD



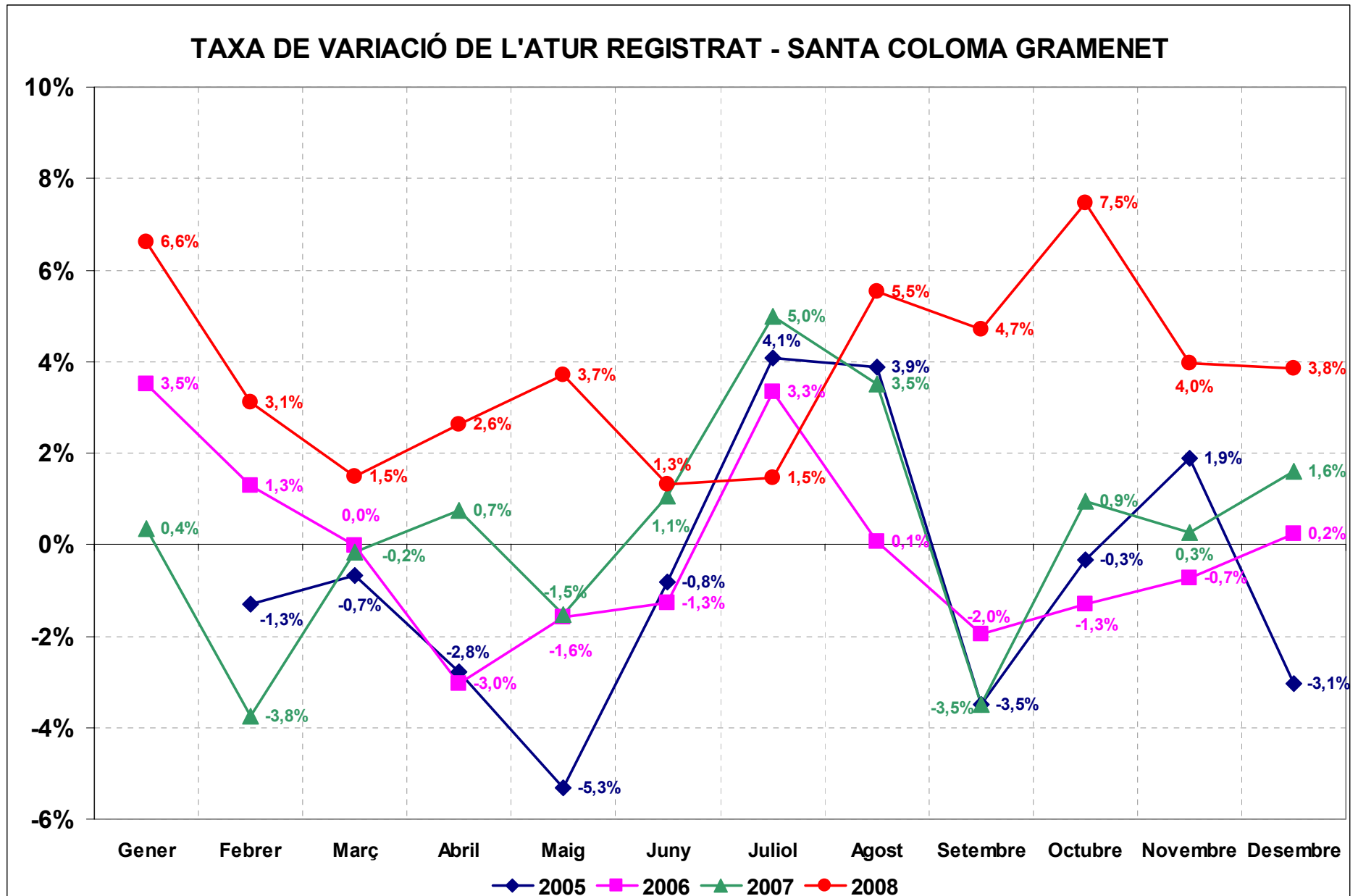
TAXA DE VARIACIÓ DE L'ATUR REGISTRAT - BADALONA



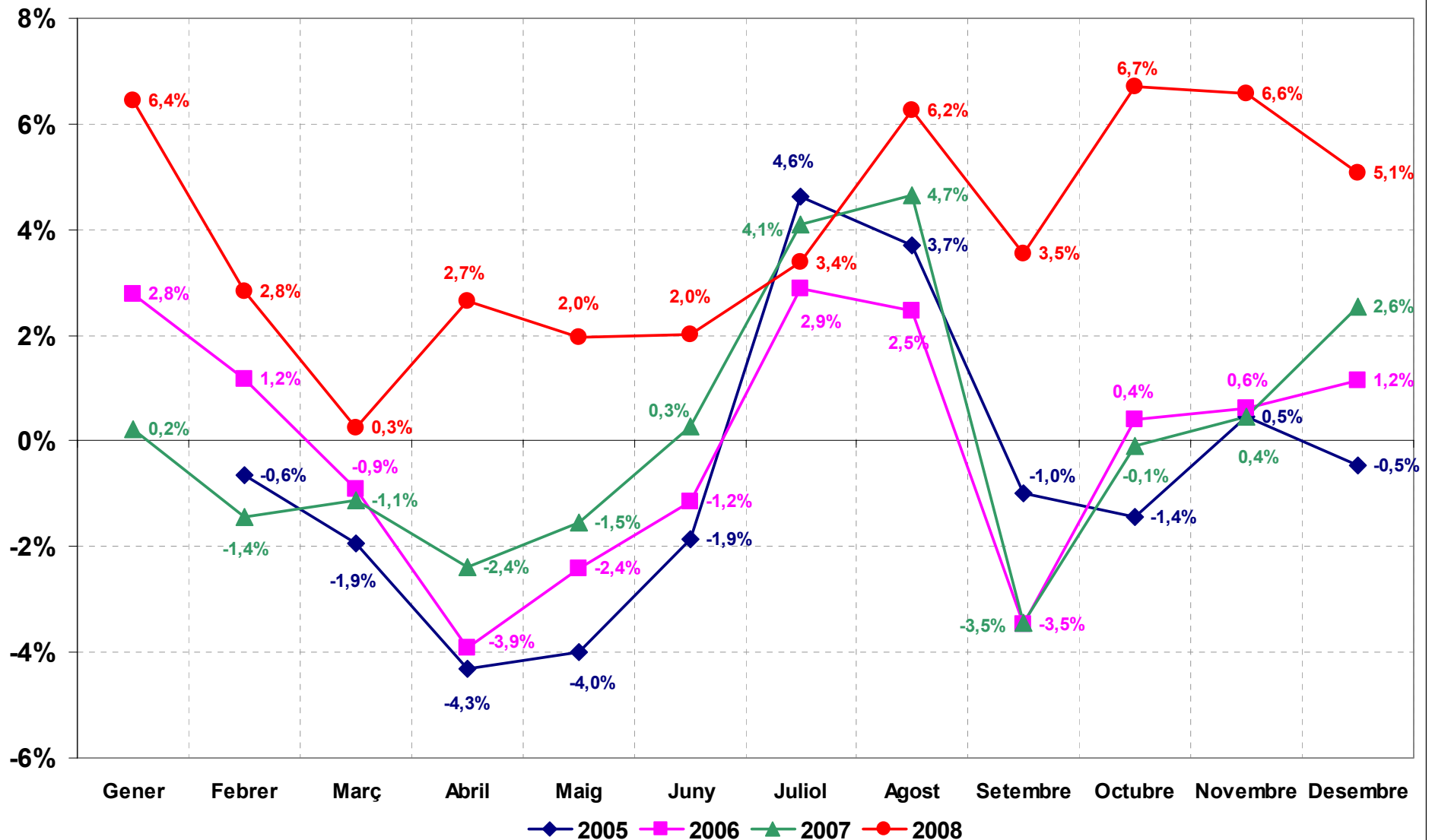
Font: elaboració pròpia a partir de dades de l'Observatori del Treball, Departament de Treball



Font: elaboració pròpia a partir de dades de l'Observatori del Treball, Departament de Treball

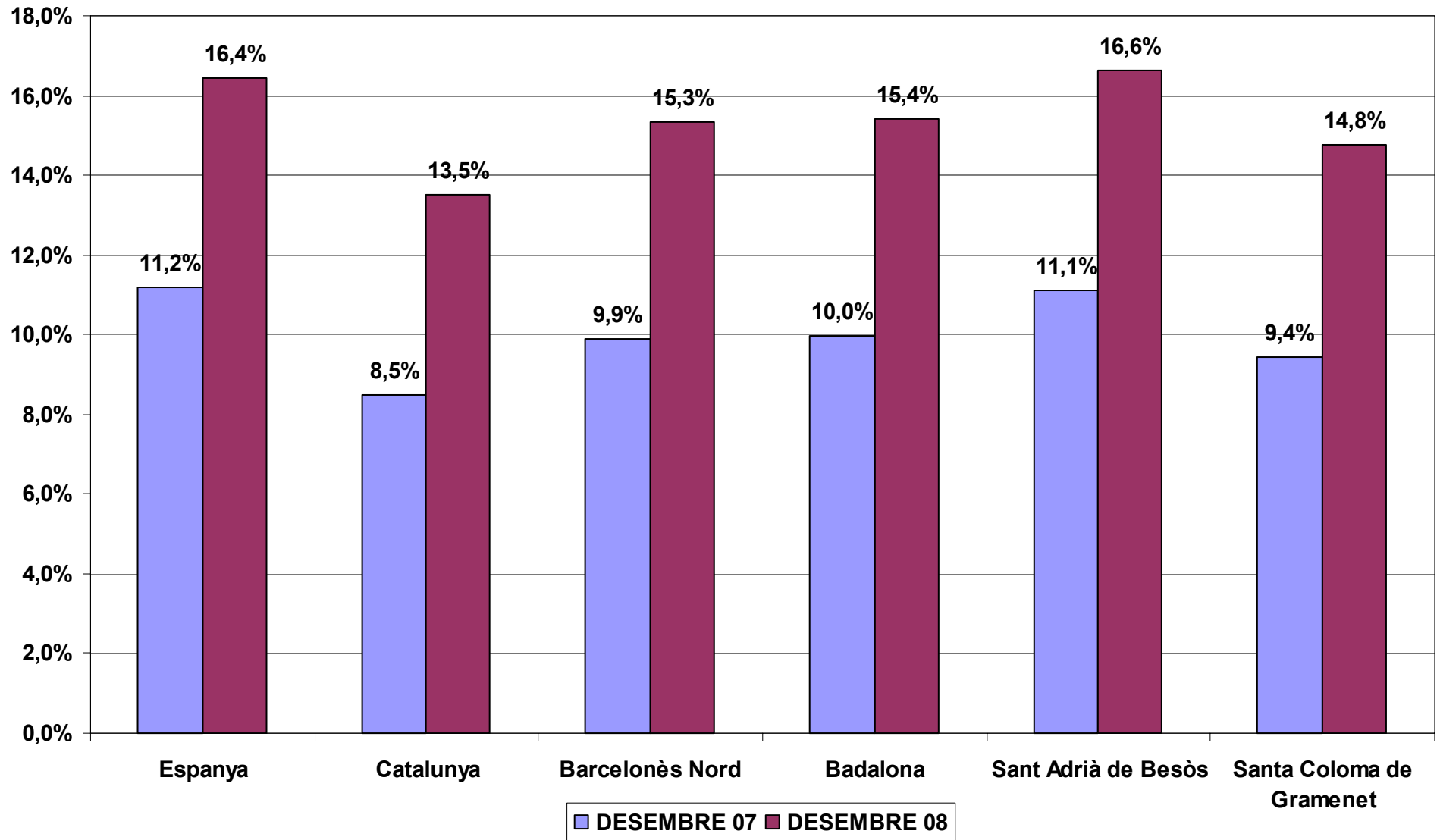


TAXA DE VARIACIÓ DE L'ATUR REGISTRAT A CATALUNYA



Font: elaboració pròpia a partir de dades de l'Observatori del Treball, Departament de Treball

TAXA D'ATUR REGISTRAT, COMPARATIVA DESEMBRE 07 - DESEMBRE 08



SITUACIÓ DE L'ATUR REGISTRAT A DESEMBRE DE 2008

	Període		Variació interanual		Període		Variació novembre - desembre	
	Desembre 07	Desembre 08	Absoluta	Relativa	Novembre 08	Desembre 08	Absoluta	Relativa
COMARCA	77.723	115.913	38.190	49,1%	111.549	115.913	4.364	3,9%
Barcelona	51.243	74.304	23.061	45,0%	71.510	74.304	2.794	3,9%
Hospitalet de Llobregat, l'	9.447	15.244	5.797	61,4%	14.536	15.244	708	4,9%
BARCELONÈS NORD	17.033	26.365	9.332	54,8%	25.503	26.365	862	3,4%
Badalona	10.061	15.575	5.514	54,8%	15.094	15.575	481	3,2%
Sant Adrià de Besòs	1.698	2.542	844	49,7%	2.466	2.542	76	3,1%
Santa Coloma de Gramenet	5.274	8.248	2.974	56,4%	7.943	8.248	305	3,8%
ESPANYA	2.129.547	3.128.963	999.416	46,9%	2.989.269	3.128.963	139.694	4,7%
CATALUNYA	265.789	423.232	157.443	59,2%	402.836	423.232	20.396	5,1%

Font: elaboració pròpia amb dades de l'Observatori del Treball, Departament de Treball de la Generalitat i de l'INEM

DETALL DEL BARCELONÈS NORD

	Període		Variació interanual		Període		Variació novembre - desembre	
	Desembre 07	Desembre 08	Absoluta	Relativa	Novembre 08	Desembre 08	Absoluta	Relativa
Total	17.033	26.365	9.332	54,8%	25.503	26.365	862	3,4%
Homes	7.836	14.477	6.641	84,7%	13.586	14.477	891	6,6%
Dones	9.197	11.888	2.691	29,3%	11.917	11.888	-29	-0,2%
<25	1.777	2.927	1.150	64,7%	3.028	2.927	-101	-3,3%
>=25 a <45	8.402	14.164	5.762	68,6%	13.494	14.164	670	5,0%
>=45	6.854	9.274	2.420	35,3%	8.981	9.274	293	3,3%
Agricultura	116	180	64	55,2%	185	180	-5	-2,7%
Indústria	3.498	4.715	1.217	34,8%	4.552	4.715	163	3,6%
Construcció	2.253	4.819	2.566	113,9%	4.357	4.819	462	10,6%
Serveis	10.015	14.778	4.763	47,6%	14.385	14.778	393	2,7%
Sense Ocupació Anterior	1.151	1.873	722	62,7%	2.024	1.873	-151	-7,5%

Font: elaboració pròpia amb dades de l'Observatori del Treball, Departament de Treball de la Generalitat i de l'INEM

SITUACIÓ DE L'ATUR REGISTRAT A DESEMBRE DE 2008 - ESTRANGERS

	Període		Variació interanual	
	Desembre 07	Desembre 08	Absoluta	Relativa
COMARCA	11.338	24.493	13.155	116,0%
Barcelona	7.276	15.213	7.937	109,1%
Hospitalet de Llobregat, l'	1.745	4.158	2.413	138,3%
BARCELONÈS NORD	2.317	5.122	2.805	121,1%
Badalona	1.246	2.885	1.639	131,5%
Sant Adrià de Besòs	103	263	160	155,3%
Santa Coloma de Gramenet	968	1.974	1.006	103,9%
ESPANYA	211.964	410.960	198.996	93,9%
CATALUNYA	40.144	85.419	45.275	112,8%

	Període		Variació novembre - desembre	
	Novembre 08	Desembre 08	Absoluta	Relativa
	22.828	24.493	1.665	7,3%
	14.208	15.213	1.005	7,1%
	3.853	4.158	305	7,9%
	4.767	5.122	355	7,4%
	2.673	2.885	212	7,9%
	236	263	27	11,4%
	1.858	1.974	116	6,2%
	379.640	410.960	31.320	8,2%
	80.254	85.419	5.165	6,4%

Font: elaboració pròpia amb dades de l'Observatori del Treball, Departament de Treball de la Generalitat i de l'INEM

DETALL DEL BARCELONÈS NORD

	Període		Variació interanual	
	Desembre 07	Desembre 08	Absoluta	Relativa
Total	2.317	5.122	2.805	121,1%
Homes	1.645	3.971	2.326	141,4%
Dones	672	1.151	479	71,3%
<25	207	390	183	88,4%
>=25 a <45	1.756	3.886	2.130	121,3%
>=45	354	846	492	139,0%
Agricultura	62	115	53	85,5%
Indústria	259	494	235	90,7%
Construcció	721	1.766	1.045	144,9%
Serveis	1.128	2.241	1.113	98,7%
Sense Ocupació Anterior	147	506	359	244,2%

	Període		Variació novembre - desembre	
	Novembre 08	Desembre 08	Absoluta	Relativa
	4.767	5.122	355	7,4%
	3.641	3.971	330	9,1%
	1.126	1.151	25	2,2%
	395	390	-5	-1,3%
	3.605	3.886	281	7,8%
	767	846	79	10,3%
	118	115	-3	-2,5%
	438	494	56	12,8%
	1.555	1.766	211	13,6%
	2.077	2.241	164	7,9%
	579	506	-73	-12,6%

Font: elaboració pròpia amb dades de l'Observatori del Treball, Departament de Treball de la Generalitat i de l'INEM

SITUACIÓ DE LA CONTRACTACIÓ - QUART TRIMESTRE 2008

	Període		Variació interanual		Període		Variació 3T 08 - 4T 08	
	4T 07	4T 08	Absoluta	Relativa	3T 08	4T 08	Absoluta	Relativa
COMARCA	290.730	241.614	-49.116	-16,9%	249.531	241.614	-7.917	-3,2%
Barcelona	253.079	211.399	-41.680	-16,5%	218.266	211.399	-6.867	-3,1%
Hospitalet de Llobregat, l'	16.711	14.671	-2.040	-12,2%	14.859	14.671	-188	-1,3%
BARCELONÈS NORD	20.940	15.544	-5.396	-25,8%	16.406	15.544	-862	-5,3%
Badalona	15.499	10.795	-4.704	-30,4%	11.382	10.795	-587	-5,2%
Sant Adrià de Besòs	1.813	1.436	-377	-20,8%	1.620	1.436	-184	-11,4%
Santa Coloma de Gramenet	3.628	3.313	-315	-8,7%	3.404	3.313	-91	-2,7%
ESPANYA	4.764.726	3.865.002	-899.724	-18,9%	4.178.000	3.865.002	-312.998	-7,5%
CATALUNYA	732.534	549.288	-183.246	-25,0%	655.246	549.288	-105.958	-16,2%

Font: elaboració pròpia amb dades de l'Observatori del Treball, Departament de Treball de la Generalitat i de l'INEM

DETALL DEL BARCELONÈS NORD

	Període		Variació interanual		Període		Variació 3T 08 - 4T 08	
	4T 07	4T 08	Absoluta	Relativa	3T 08	4T 08	Absoluta	Relativa
Total	20.940	15.544	-5.396	-25,8%	16.406	15.544	-862	-5,3%
Homes	10.638	7.723	-2.915	-27,4%	8.786	7.723	-1.063	-12,1%
Dones	10.302	7.821	-2.481	-24,1%	7.620	7.821	201	2,6%
<25	5.885	4.427	-1.458	-24,8%	4.734	4.427	-307	-6,5%
>=25 a <45	11.768	8.826	-2.942	-25,0%	9.277	8.826	-451	-4,9%
>=45	3.287	2.291	-996	-30,3%	2.395	2.291	-104	-4,3%
Agricultura	47	28	-19	-40,4%	82	28	-54	-65,9%
Indústria	1.433	868	-565	-39,4%	1.228	868	-360	-29,3%
Construcció	3.715	2.638	-1.077	-29,0%	3.276	2.638	-638	-19,5%
Serveis	15.745	12.010	-3.735	-23,7%	11.820	12.010	190	1,6%

Font: elaboració pròpia amb dades de l'Observatori del Treball, Departament de Treball de la Generalitat i de l'INEM

