

EVOLUCIÓ MENSUAL DE L'ATUR REGISTRAT AL BARCELONÈS

AGOST 2010

PRINCIPALS COMENTARIS – AGOST DE 2010

L'atur registrat torna a créixer a tots els municipis del Barcelonès, a Catalunya i a Espanya després de quatre mesos consecutius de descensos. (Gràfiques pàgines 7 – 11). Tot i això, cal tenir en compte que l'increment d'aquest agost queda molt per sota del d'anys anteriors, especialment el 2008, el més negatiu pel mercat de treball des de l'any 2005. Recordem que les dades anteriors al 2005 no són comparables perquè un canvi de metodologia va trencar les sèries (Gràfiques pàgines 12 – 16).

Aquest augment de l'atur registrat es reflecteix a la TARE del Barcelonès Nord, que ha augmentat 3 dècimes percentuals, passant del 17,3% fins al 17,6% (Gràfica pàgina 6).

Els treballadors estrangers evolucionen més positivament que el total de treballadors i només creix l'atur registrat a Catalunya i al Barcelonès, mentre que a l'Estat i al Barcelonès Nord disminueix. Aquest millor comportament relatiu ha permès reduir el diferencial de la taxa de variació interanual, que ara és d'uns cinc punts percentuals a tots els territoris. Pel conjunt de treballadors oscil·la entre el 7% i el 10%, i pels treballadors estrangers entre el 12% i el 16%.

EVOLUCIÓ INTERANUAL DE L'ATUR REGISTRAT

- Com que l'augment de l'atur d'aquest agost és sensiblement inferior al d'ara fa un any, la taxa de variació interanual s'ha seguit moderant tant pel total de treballadors com pel grup dels estrangers.
- Badalona és el municipi del Barcelonès Nord amb un augment més moderat (7,3%). A Santa Coloma de Gramenet l'increment és del 8% i a Sant Adrià de Besòs del 8,6%.
- Al Barcelonès Nord hi ha col·lectius amb menys aturats ara que l'any passat: els menors de 25 anys (-0,6%), els que fa menys de 6 mesos que són a l'atur (-9,4%), els que en fa entre 6 i 12 (-0,9%) i els treballadors procedents de la indústria (-2,9%). Considerem aquest bon comportament dels aturats a la indústria la millor notícia del mes.
- Pels estrangers només hi ha hagut descens interanual entre els que fa menys de 6 mesos que estan aturats (-6,8%), 298 persones.
- Les evolucions més negatives corresponen a les persones que fa més d'un any que estan a l'atur, que han crescut un 52% i els aturats sense ocupació anterior, que són un 38,3% més que ara fa un any.
- Pels estrangers els comportaments més negatius són els mateixos que pel conjunt del Barcelonès Nord, però més accentuats: els aturats de llarga durada creixen el 140,8% i els sense ocupació anterior el 80,3%.

- El grup d'entre 25 i 45 anys registra l'increment més moderat tant pel total de treballadors (6,8%) com pels estrangers (7,2%). En canvi, el conjunt dels joves evolucionen positivament (-0,6%) mentre que els estrangers pateixen un augment important (25,4%). Pels més grans de 45 anys també hi ha augments més intensos entre els estrangers (29,8%) que pel conjunt de treballadors (11,4%).
- Pel total de treballadors els col·lectius que pateixen increments interanuals més grans que la mitjana (7,6%) són: dones (8,4%), majors de 45 anys (11,4%), persones que fa més de 12 mesos que són a l'atur (52%) i aturats procedents de l'agricultura (28%), serveis (8,8%) i sense ocupació anterior (38,3%).
- Pels estrangers els grups amb augments de l'atur registrat per sobre de la mitjana (12,6%) són: dones (26,6%), menors de 25 anys (25,4%), majors de 45 anys (29,8%), persones que fa entre 6 i 12 mesos que són a l'atur (12,5%), persones que en fa més de 12 (140,8%) i aturats procedents de l'agricultura (46,4%), els serveis (15,6%) i sense ocupació anterior (80,3%).

EVOLUCIÓ MENSUAL DE L'ATUR REGISTRAT

- El Barcelonès Nord i l'Estat són els àmbits amb un creixement més moderat, ambdós de l'1,6%. A Catalunya és on puja més (3,1%), seguida de la comarca (2,5%).
- Els treballadors estrangers evolucionen més bé que el conjunt de treballadors. El millor comportament també és pel Barcelonès Nord i l'Estat (-0,1%), els únics àmbits amb decrement del nombre d'aturats. A Catalunya l'increment és lleu (0,2%), i a la comarca el 0,9%.
- Pel conjunt de treballadors els col·lectius on l'atur registrat creix més que la mitjana (1,6%) són: homes (2,1%), persones d'entre 25 i 45 anys (2,1%), persones que fa entre 6 i 12 mesos que són a l'atur (2,3%) i aturats procedents de la construcció (2,2%) i dels serveis (1,9%). Només hi ha descensos pels procedents de l'agricultura (-8,1%) i els sense ocupació anterior (-1,2%).
- Pels estrangers els grups amb descensos són: dones (-2,3%), menors de 25 anys (-5,9%), persones que fa menys de 6 mesos que són a l'atur (-1,7%) i aturats procedents de l'agricultura (-8,9%) i sense ocupació anterior (-5,3%).
- Cal destacar el bon comportament dels grups sense ocupació anterior, ja que el mes passat van créixer en un context de davallada de l'atur.

SITUACIÓ DE L'ATUR REGISTRAT A AGOST DE 2010

	Període		Variació anual		Període		Variació mensual	
	Agost 2009	Agost 2010	Absoluta	Relativa	Juliol 2010	Agost 2010	Absoluta	Relativa
COMARCA	146.259	157.921	11.662	8,0%	154.017	157.921	3.904	2,5%
Barcelona	94.853	102.648	7.795	8,2%	99.844	102.648	2.804	2,8%
Hospitalet de Llobregat, l'	18.873	20.253	1.380	7,3%	19.708	20.253	545	2,8%
BARCELONÈS NORD	32.533	35.020	2.487	7,6%	34.465	35.020	555	1,6%
Badalona	19.147	20.549	1.402	7,3%	20.151	20.549	398	2,0%
Sant Adrià de Besòs	3.027	3.288	261	8,6%	3.283	3.288	5	0,2%
Santa Coloma de Gramenet	10.359	11.183	824	8,0%	11.031	11.183	152	1,4%
ESPANYA	3.629.080	3.969.661	340.581	9,4%	3.908.578	3.969.661	61.083	1,6%
CATALUNYA	519.129	555.894	36.765	7,1%	539.191	555.894	16.703	3,1%

DETALL DEL BARCELONÈS NORD

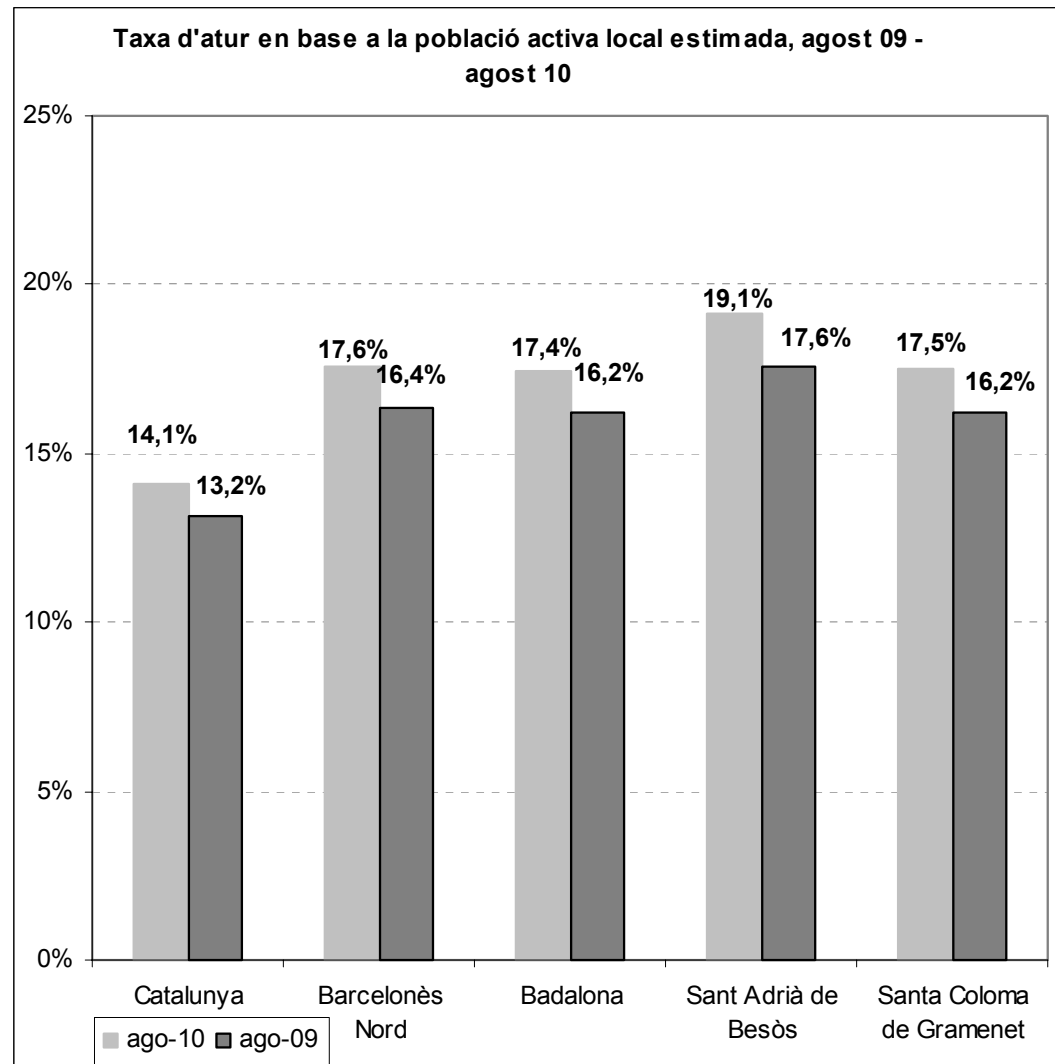
	Període		Variació anual		Període		Variació mensual	
	Agost 2009	Agost 2010	Absoluta	Relativa	Juliol 2010	Agost 2010	Absoluta	Relativa
Total	32.533	35.020	2.487	7,6%	34.465	35.020	555	1,6%
Homes	18.034	19.296	1.262	7,0%	18.898	19.296	398	2,1%
Dones	14.499	15.724	1.225	8,4%	15.567	15.724	157	1,0%
<25	3.430	3.411	-19	-0,6%	3.406	3.411	5	0,1%
>=25 a <45	17.644	18.839	1.195	6,8%	18.454	18.839	385	2,1%
>=45	11.459	12.770	1.311	11,4%	12.605	12.770	165	1,3%
Fins a 6 mesos	16.882	15.291	-1.591	-9,4%	15.039	15.291	252	1,7%
De 6 a 12 mesos	7.671	7.601	-70	-0,9%	7.428	7.601	173	2,3%
Més de 12 mesos	7.980	12.128	4.148	52,0%	11.998	12.128	130	1,1%
Agricultura	107	137	30	28,0%	149	137	-12	-8,1%
Indústria	5.711	5.544	-167	-2,9%	5.474	5.544	70	1,3%
Construcció	6.935	7.265	330	4,8%	7.106	7.265	159	2,2%
Serveis	17.902	19.476	1.574	8,8%	19.107	19.476	369	1,9%
Sense Ocupació Anterior	1.878	2.598	720	38,3%	2.629	2.598	-31	-1,2%

SITUACIÓ DE L'ATUR REGISTRAT DELS ESTRANGERS A AGOST DE 2010

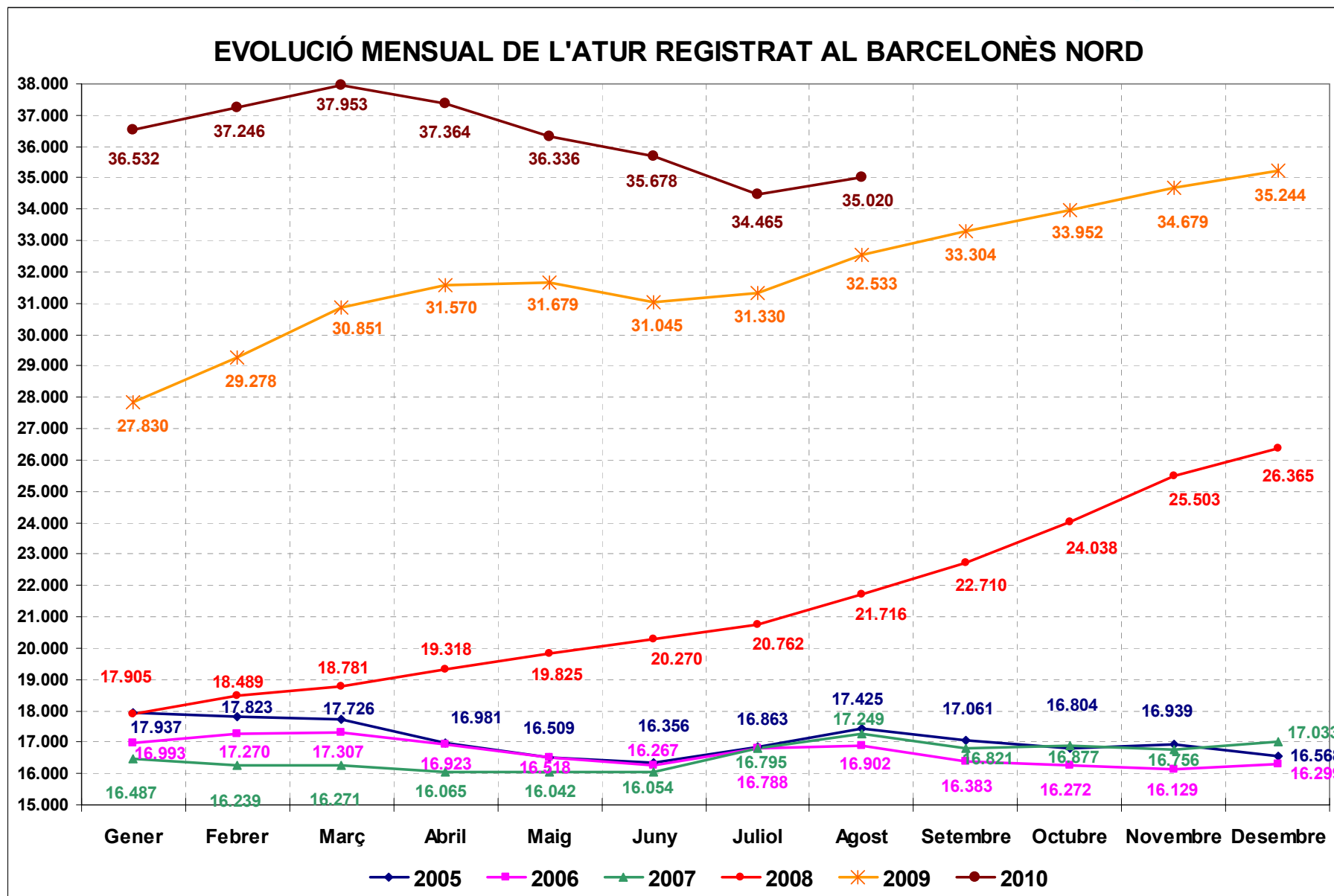
	Període		Variació anual		Període		Variació mensual	
	Agost 2009	Agost 2010	Absoluta	Relativa	Juliol 2010	Agost 2010	Absoluta	Relativa
COMARCA	31.395	35.844	4.449	14,2%	35.525	35.844	319	0,9%
Barcelona	19.557	22.287	2.730	14,0%	22.062	22.287	225	1,0%
Hospitalet de Llobregat, l'	5.158	6.038	880	17,1%	5.934	6.038	104	1,8%
BARCELONÈS NORD	6.680	7.519	839	12,6%	7.529	7.519	-10	-0,1%
Badalona	3.644	4.141	497	13,6%	4.131	4.141	10	0,2%
Sant Adrià de Besòs	350	338	-12	-3,4%	355	338	-17	-4,8%
Santa Coloma de Gramenet	2.686	3.040	354	13,2%	3.043	3.040	-3	-0,1%
ESPANYA	488.570	568.859	80.289	16,4%	569.615	568.859	-756	-0,1%
CATALUNYA	103.589	120.266	16.677	16,1%	119.993	120.266	273	0,2%

DETALL DEL BARCELONÈS NORD

	Període		Variació anual		Període		Variació mensual	
	Agost 2009	Agost 2010	Absoluta	Relativa	Juliol 2010	Agost 2010	Absoluta	Relativa
Total	6.680	7.519	839	12,6%	7.529	7.519	-10	-0,1%
Homes	5.092	5.509	417	8,2%	5.471	5.509	38	0,7%
Dones	1.588	2.010	422	26,6%	2.058	2.010	-48	-2,3%
<25	480	602	122	25,4%	640	602	-38	-5,9%
>=25 a <45	4.997	5.356	359	7,2%	5.337	5.356	19	0,4%
>=45	1.203	1.561	358	29,8%	1.552	1.561	9	0,6%
Fins a 6 mesos	4.373	4.075	-298	-6,8%	4.147	4.075	-72	-1,7%
De 6 a 12 mesos	1.645	1.850	205	12,5%	1.822	1.850	28	1,5%
Més de 12 mesos	662	1.594	932	140,8%	1.560	1.594	34	2,2%
Agricultura	56	82	26	46,4%	90	82	-8	-8,9%
Indústria	521	545	24	4,6%	537	545	8	1,5%
Construcció	2.797	2.833	36	1,3%	2.806	2.833	27	1,0%
Serveis	2.940	3.399	459	15,6%	3.399	3.399	0	0,0%
Sense Ocupació Anterior	366	660	294	80,3%	697	660	-37	-5,3%

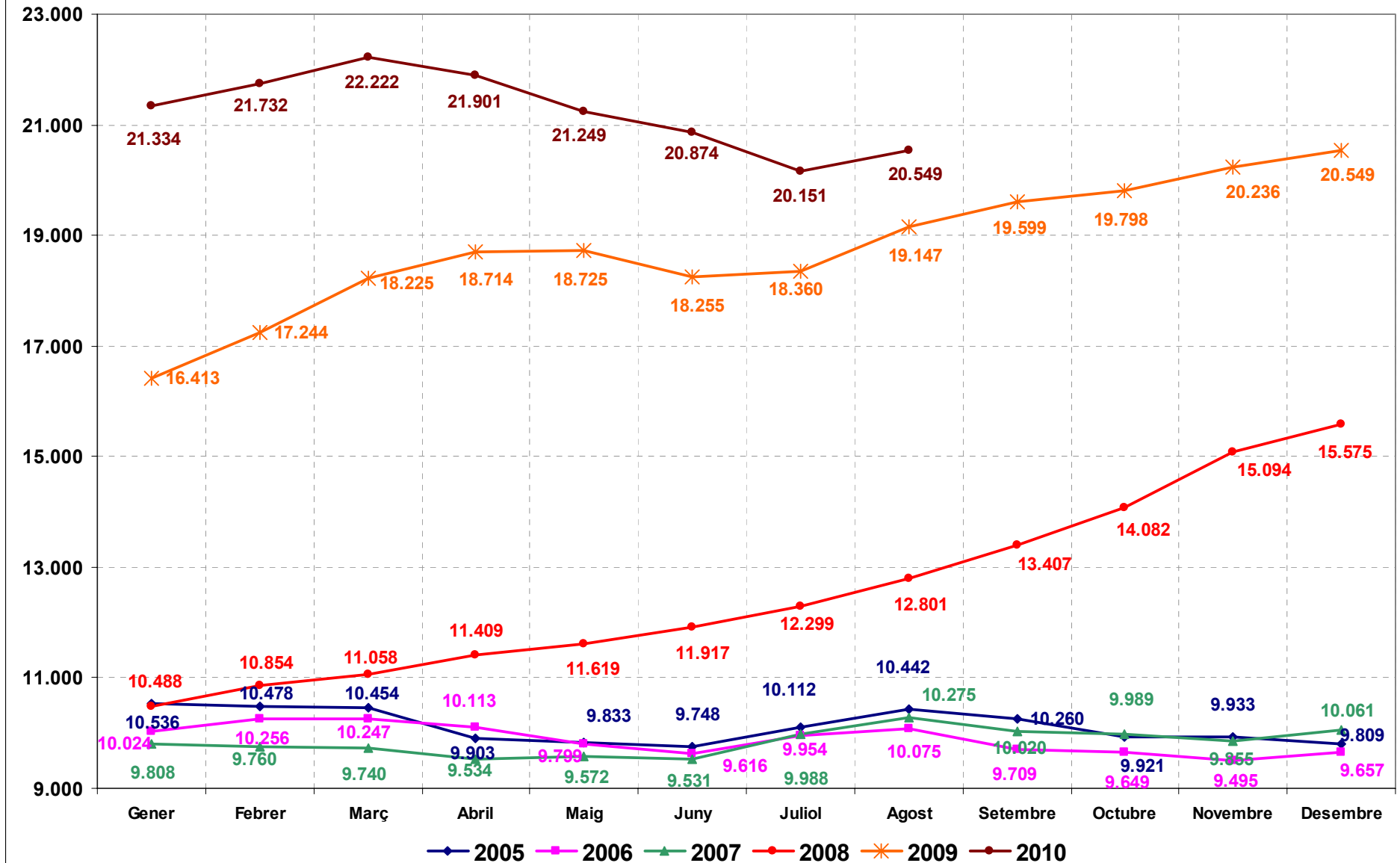


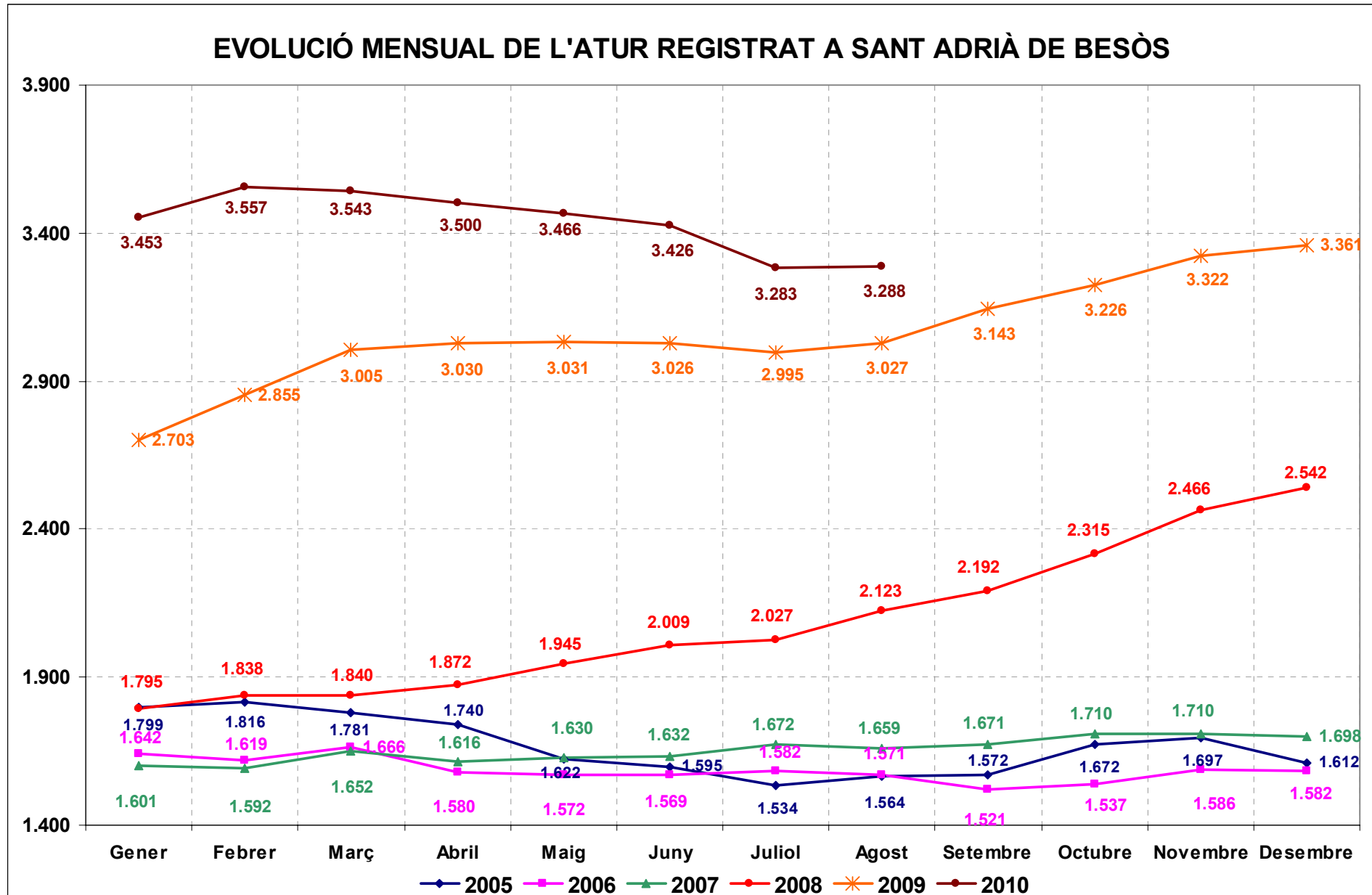
Nota: Taxa d'atur calculada en base a la població activa local estimada a partir de les taxes d'activitat provincials de l'EPA i el padró municipal de 2009, segons metodologia de la Xarxa d'Observatoris de Desenvolupament Local de la província de Barcelona. A la web de l'Observatori del Barcelonès Nord podeu consultar la nota metodològica completa: <http://www.barcelones.cat/pacte/documents/observatori.asp>



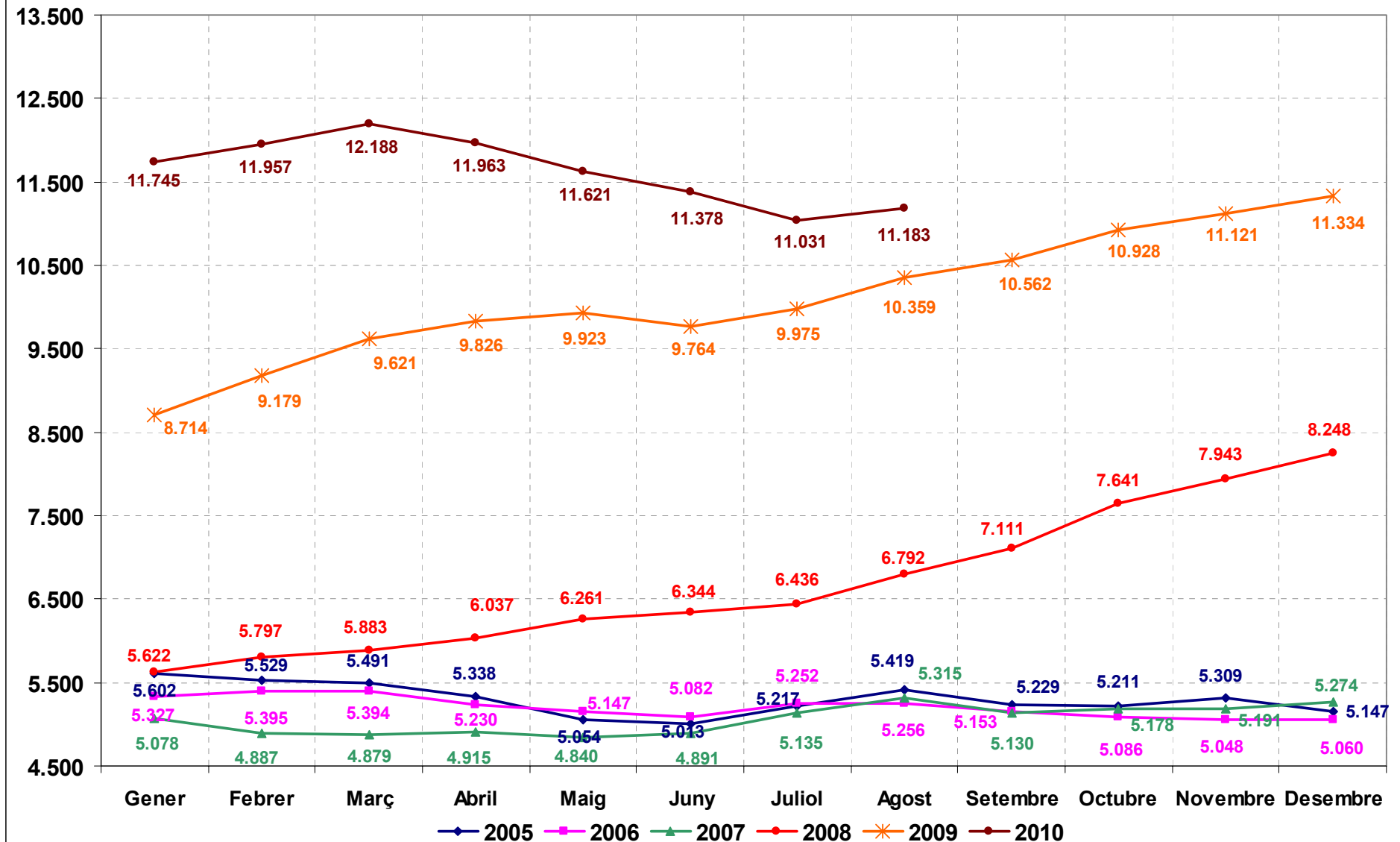
Font: elaboració pròpia a partir de dades de l'Observatori del Treball, Departament de Treball.

EVOLUCIÓ MENSUAL DE L'ATUR REGISTRAT A BADALONA

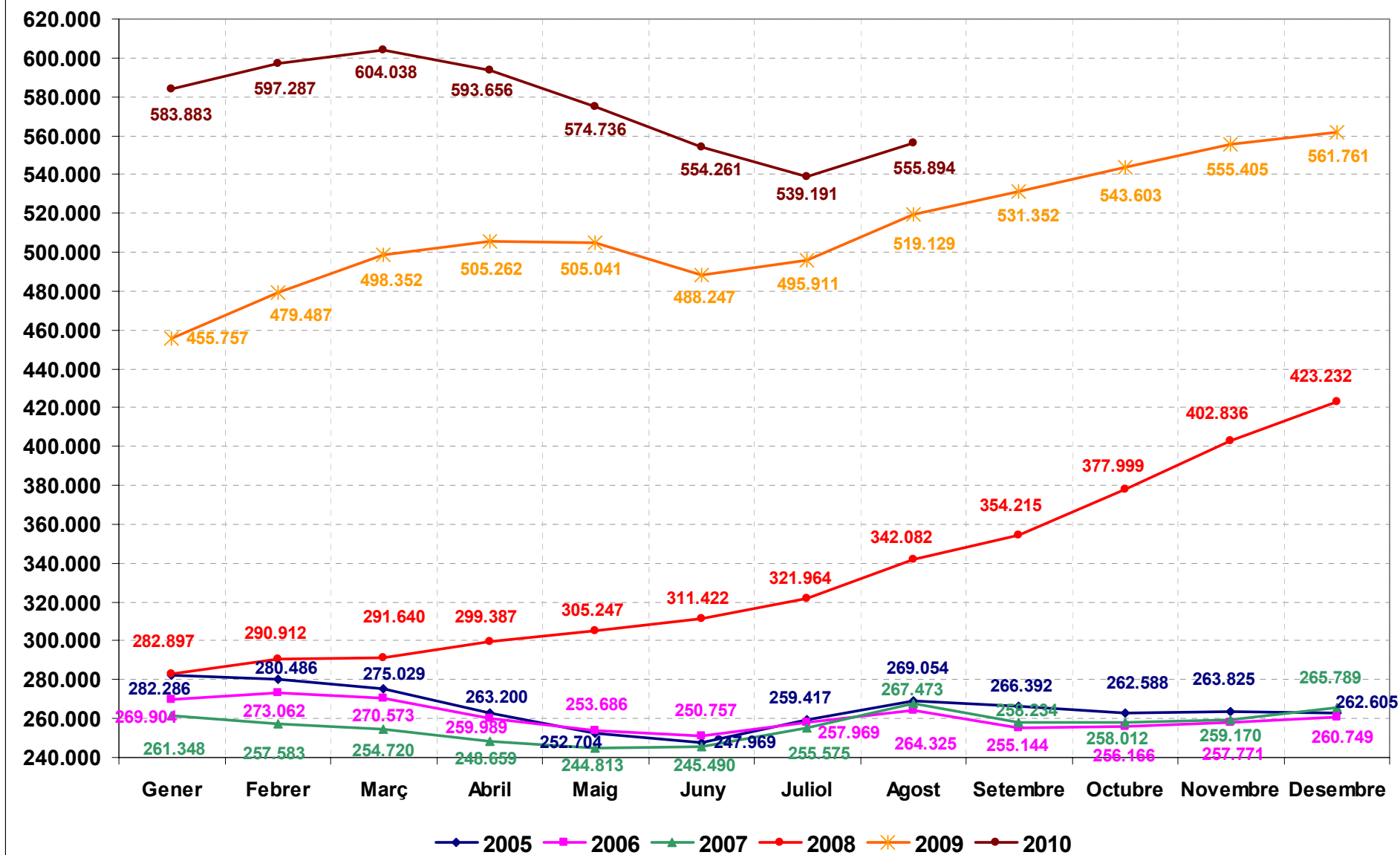




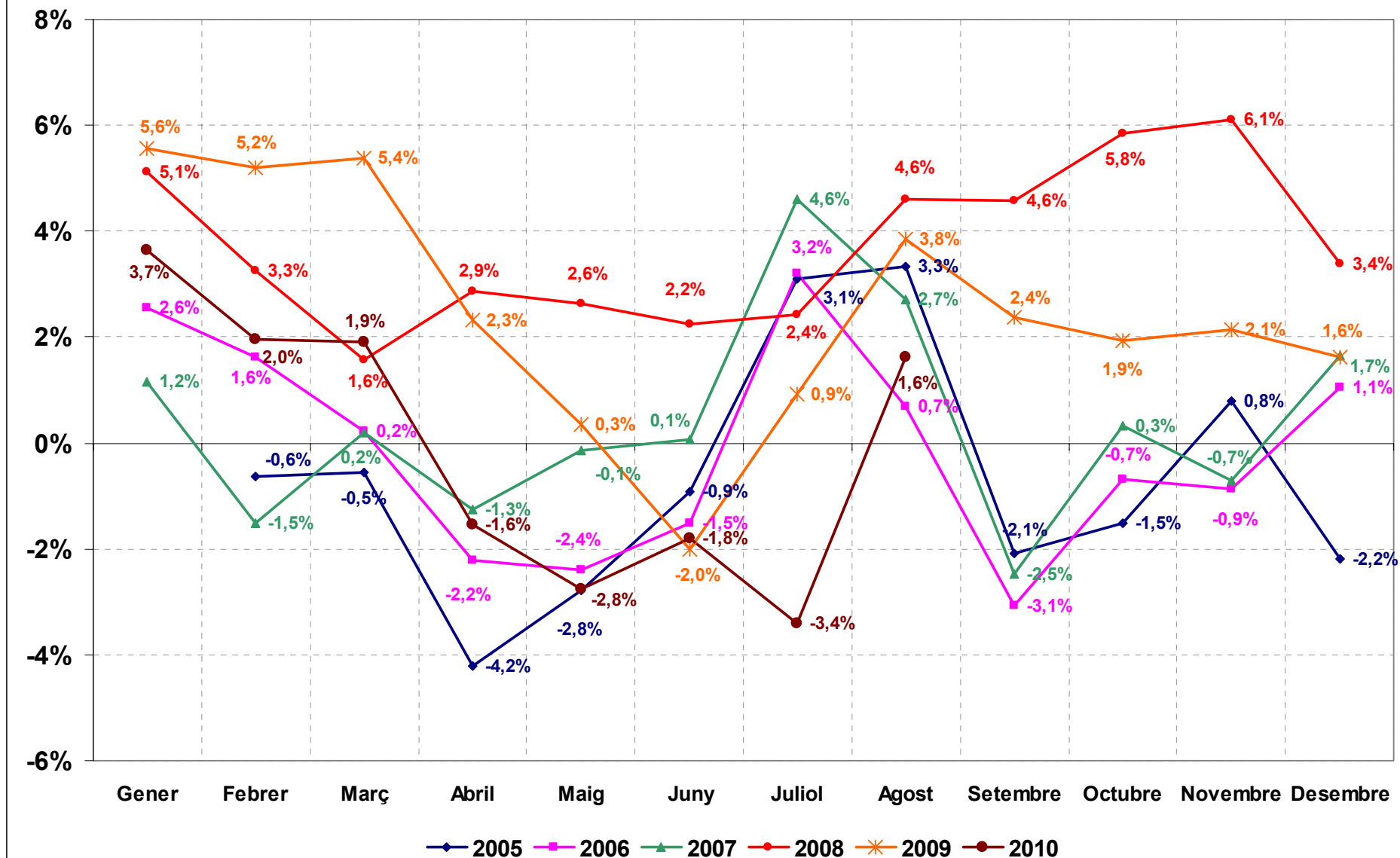
EVOLUCIÓ MENSUAL DE L'ATUR REGISTRAT A SANTA COLOMA DE GRAMENET



EVOLUCIÓ MENSUAL DE L'ATUR REGISTRAT A CATALUNYA

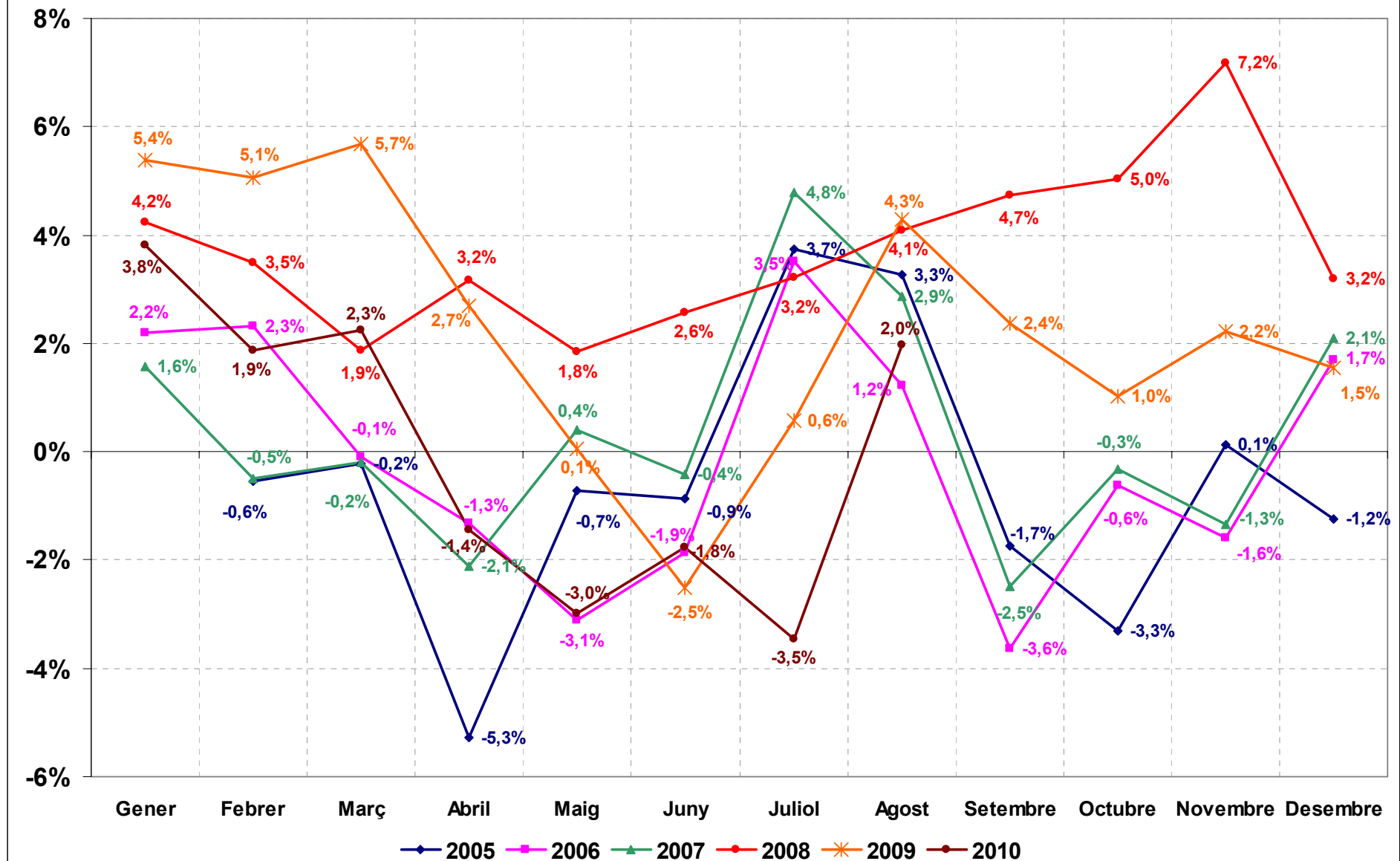


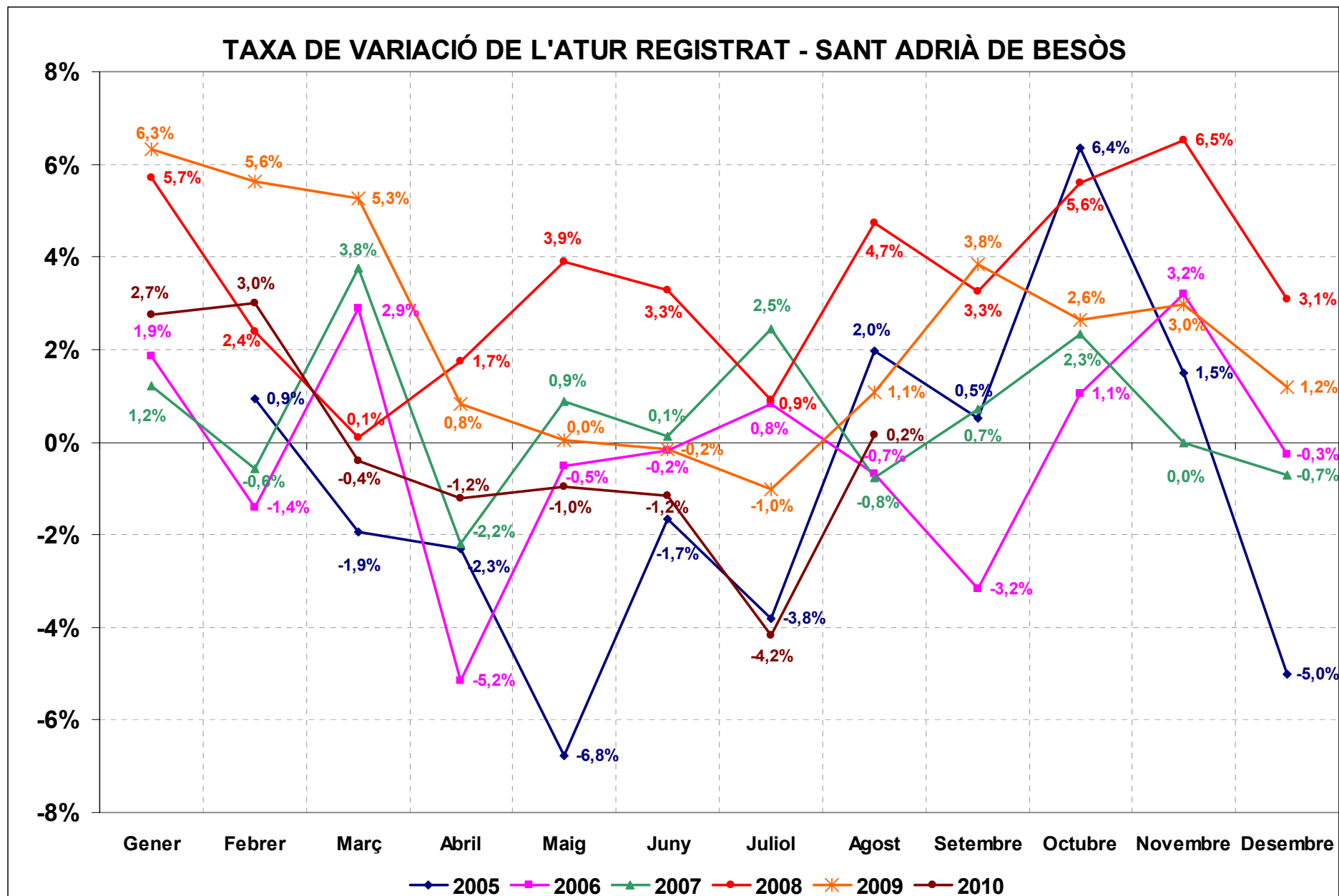
TAXA DE VARIACIÓ DE L'ATUR REGISTRAT AL BARCELONÈS NORD



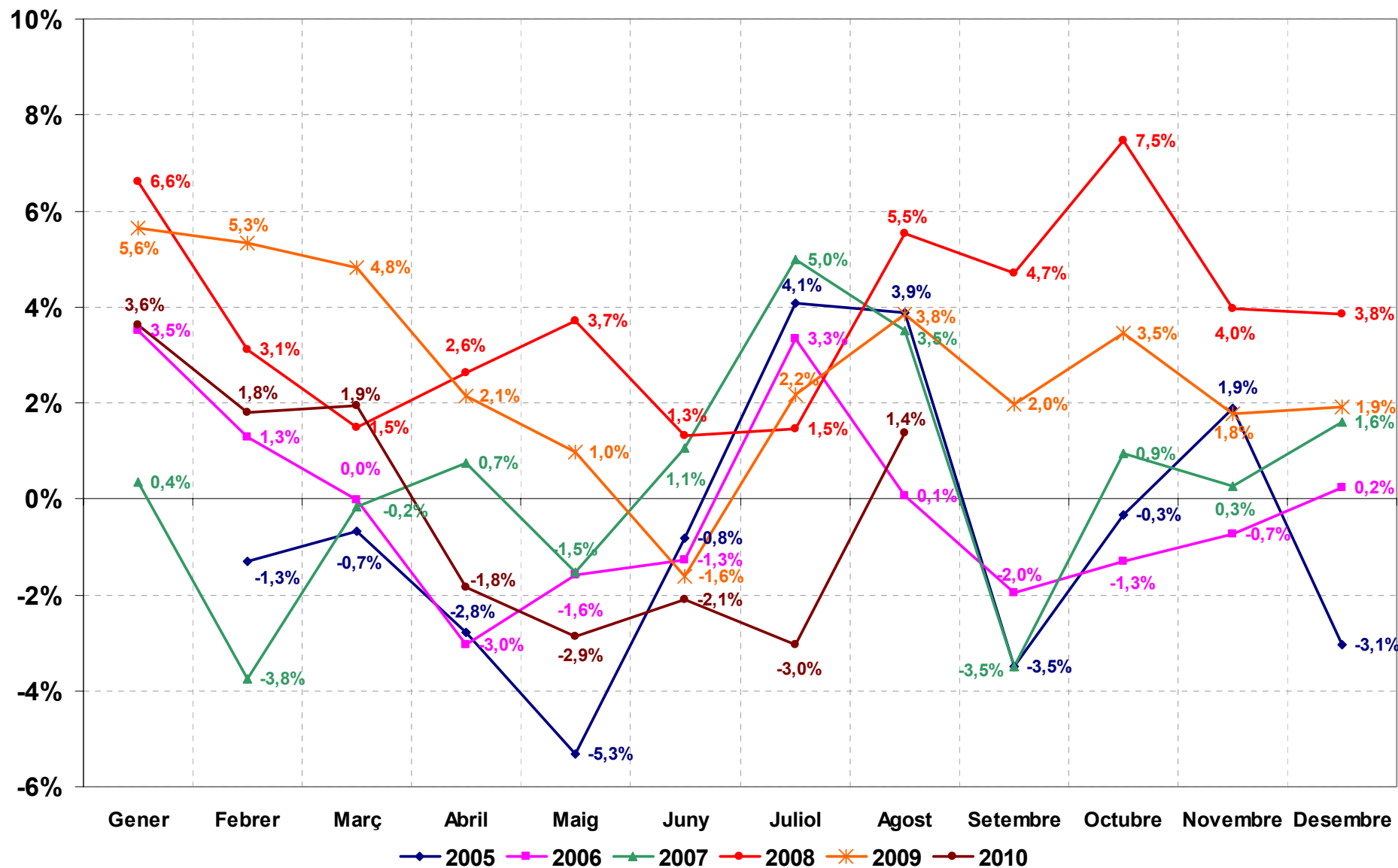
Font: elaboració pròpia a partir de dades de l'Observatori del Treball, Departament de Treball.

TAXA DE VARIACIÓ DE L'ATUR REGISTRAT - BADALONA



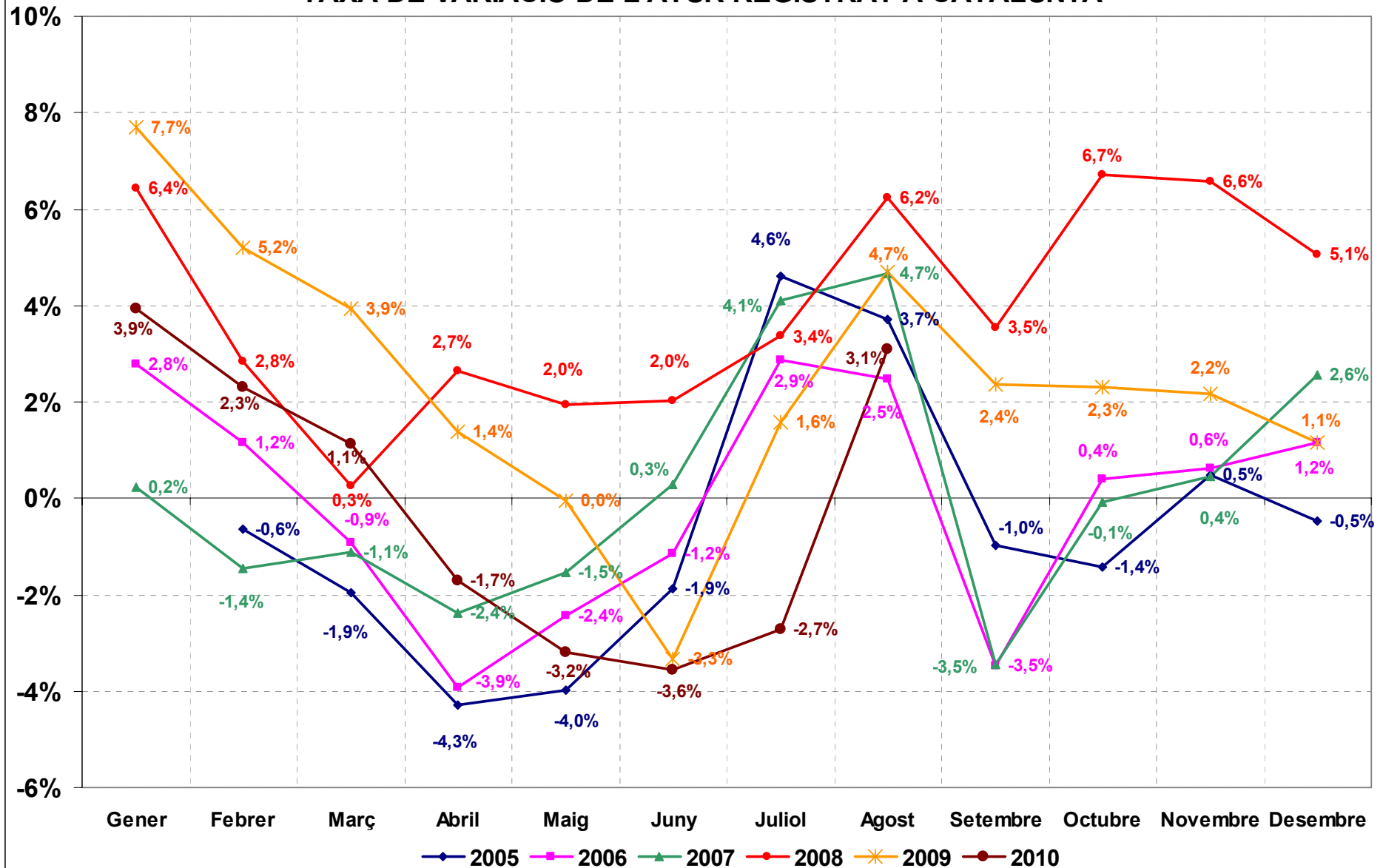


TAXA DE VARIACIÓ DE L'ATUR REGISTRAT - SANTA COLOMA GRAMENET



Font: elaboració pròpia a partir de dades de l'Observatori del Treball, Departament de Treball.

TAXA DE VARIACIÓ DE L'ATUR REGISTRAT A CATALUNYA



Font: elaboració pròpia a partir de dades de l'Observatori del Treball, Departament de Treball.

