

# EVOLUCIÓ MENSUAL DE L'ATUR REGISTRAT AL BARCELONÈS

## ABRIL 2010



## PRINCIPALS COMENTARIS

L'atur registrat decreix a tots els municipis del Barcelonès, a Catalunya i a Espanya. És el segon mes des de desembre de 2007 que l'atur registrat decreix al Barcelonès Nord. El juny de l'any 2009 va ser l'altre mes amb decrements de l'atur registrat al Barcelonès Nord. (Gràfiques pàgines 7 – 11).

Aquest descens de l'atur registrat es reflecteix a la TARE (Taxa d'Atur Registrat Estimada) dels municipis del Barcelonès Nord, que s'allunya una mica del 20% (Gràfica pàgina 6).

### EVOLUCIÓ INTERANUAL DE L'ATUR REGISTRAT

- Tot i la disminució de l'atur registrat d'aquest abril, l'evolució interanual de l'atur continua sent molt negativa. Hi ha entre un 15% i un 20% més d'aturats que ara fa un any a tots els territoris. A la comarca els increments varien entre el 15,5% de Sant Adrià de Besòs i el 21,7% de Santa Coloma de Gramenet.
- Els resultats a l'Estat (13,7%) i a Catalunya (17,5%) són menys dolents que a la comarca (19%) i al Barcelonès Nord (18,4%). Amb els estrangers passa el mateix.
- Al Barcelonès Nord només les persones que fa menys de sis mesos que estan aturades s'han reduït al llarg d'aquest darrer any (-6,1%). El grup de les persones que fa més d'un any que són a l'atur és el que més ha crescut (71,3%), i ara ja representen el 32% dels aturats. Pels estrangers no hi ha cap col·lectiu que es beneficiï de reduccions respecte de l'any passat, i les persones que fa més d'un any que són a l'atur han crescut un 231% i són un 18% dels aturats estrangers.
- Per gèneres l'atur registrat ha crescut més pels homes (20,3%) que per les dones (16,0%). Pels estrangers és al revés.
- L'atur registrat dels menors de 25 anys és el que evoluciona més bé (5,7%), pels més grans de 25 anys l'increment està al voltant del 20%. Pels estrangers és el grup d'entre 25 i 45 anys.
- El col·lectiu de les persones sense ocupació anterior és el que més ha crescut durant el darrer any (60,3%). Aquest percentatge es dobla pels treballadors estrangers.
- Els increments patits pels aturats procedents de la indústria (10,4%), la construcció (16,8%) i els serveis (17,4%) queden per sota de la mitjana del Barcelonès Nord (18,4%).
- Per tant, podem dir que en aquest moment els col·lectius més afectats per l'atur al Barcelonès Nord són els homes, els més grans de 45 anys,

els que fa més d'un any que són a l'atur i les persones sense ocupació anterior.

### EVOLUCIÓ MENSUAL DE L'ATUR REGISTRAT

- La davallada de l'atur registrat al Barcelonès Nord (-1,6%) és més elevada que la de la comarca (-1,4%) i l'Estat (-0,6%), però queda una mica per sota de la de Catalunya (-1,7%).
- Al Barcelonès Nord l'atur entre els estrangers (-2,2%) recula més que pel total de treballadors. La reducció del Barcelonès Nord torna a estar per sobre de la de la comarca (-1,5%), de Catalunya (-1,2%) i l'Estat (-0,6%).
- A la comarca també és més gran la reducció dels estrangers (-1,5%) que la del total de treballadors (-1,4%), però les diferències s'escurcen.
- A Catalunya passa al revés: és més gran la davallada de l'atur registrat pel total de treballadors (-1,7%) que pels estrangers (-1,2%).
- A l'Estat el descens és exactament el mateix (-0,6%).
- La dada més negativa és la de l'atur de llarga durada (més de 12 mesos a l'atur), que ha continuat augmentat, tant pel conjunt dels treballadors (3,4%) com pels estrangers (2,6%).
- Les persones que fa menys de sis mesos que són a l'atur es redueixen amb la mateixa intensitat pel conjunt de treballadors i pels estrangers, al voltant del 6%. Són el 45% del total d'aturats, i gairebé el 60% dels aturats estrangers.
- Els aturats que fa entre 6 i 12 mesos que estan en aquesta situació augmenten un 2,2% pel conjunt dels treballadors i un 5,2% pels treballadors estrangers.
- El descens dels homes (-2,2%) és més intens que el de les dones (-0,7%). Pels estrangers també (homes: -3%, les dones no varien).
- Només els més grans de 45 anys guanyen aturats (0,6%), mentre que pels estrangers hi ha descensos a totes les edats. El més elevat és de les persones d'entre 25 i 45 anys (-2,8%).
- Per sectors el decrement més elevat és a la construcció, tant pel total de treballadors (-2,1%) com pels estrangers (-3,8%). Gairebé el 40% dels aturats de la construcció són estrangers. En canvi, el pes dels aturats estrangers a la indústria no arriba al 10%.
- L'atur registrat segueix creixent entre les persones estrangeres sense ocupació anterior (7,6%).

SITUACIÓ DE L'ATUR REGISTRAT A ABRIL DE 2010

	Període		Variació interanual		Període		Variació març - abril	
	Abril 2009	Abril 2010	Absoluta	Relativa	Març 2010	Abril 2010	Absoluta	Relativa
<b>COMARCA</b>	<b>139.904</b>	<b>166.464</b>	<b>26.560</b>	<b>19,0%</b>	<b>168.860</b>	<b>166.464</b>	<b>-2.396</b>	<b>-1,4%</b>
Barcelona	89.865	106.836	16.971	18,9%	108.292	106.836	-1.456	-1,3%
Hospitalet de Llobregat, l'	18.469	22.264	3.795	20,5%	22.615	22.264	-351	-1,6%
<b>BARCELONÈS NORD</b>	<b>31.570</b>	<b>37.364</b>	<b>5.794</b>	<b>18,4%</b>	<b>37.953</b>	<b>37.364</b>	<b>-589</b>	<b>-1,6%</b>
Badalona	18.714	21.901	3.187	17,0%	22.222	21.901	-321	-1,4%
Sant Adrià de Besòs	3.030	3.500	470	15,5%	3.543	3.500	-43	-1,2%
Santa Coloma de Gramenet	9.826	11.963	2.137	21,7%	12.188	11.963	-225	-1,8%
ESPANYA	3.644.880	4.142.425	497.545	13,7%	4.166.613	4.142.425	-24.188	-0,6%
CATALUNYA	505.262	593.656	88.394	17,5%	604.038	593.656	-10.382	-1,7%

DETALL DEL BARCELONÈS NORD

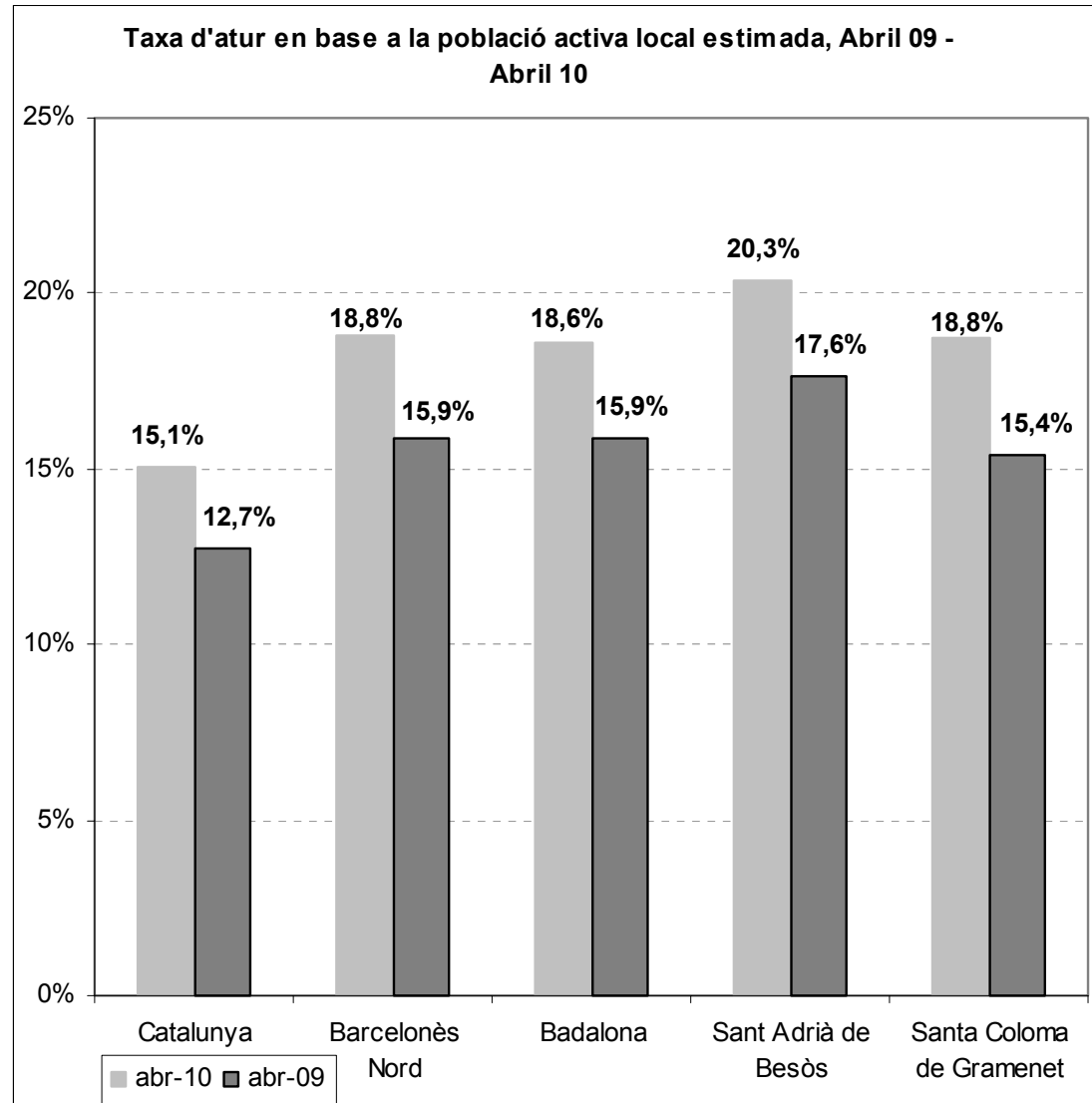
	Període		Variació interanual		Període		Variació març - abril	
	Abril 2009	Abril 2010	Absoluta	Relativa	Març 2010	Abril 2010	Absoluta	Relativa
<b>Total</b>	<b>31.570</b>	<b>37.364</b>	<b>5.794</b>	<b>18,4%</b>	<b>37.953</b>	<b>37.364</b>	<b>-589</b>	<b>-1,6%</b>
Homes	17.470	21.011	3.541	20,3%	21.488	21.011	-477	-2,2%
Dones	14.100	16.353	2.253	16,0%	16.465	16.353	-112	-0,7%
<25	3.662	3.869	207	5,7%	4.167	3.869	-298	-7,2%
>=25 a <45	17.172	20.427	3.255	19,0%	20.790	20.427	-363	-1,7%
>=45	10.736	13.068	2.332	21,7%	12.996	13.068	72	0,6%
Fins a 6 mesos	18.162	17.046	-1.116	-6,1%	18.213	17.046	-1.167	-6,4%
De 6 a 12 mesos	6.409	8.328	1.919	29,9%	8.148	8.328	180	2,2%
Més de 12 mesos	6.999	11.990	4.991	71,3%	11.592	11.990	398	3,4%
Agricultura	103	155	52	50,5%	155	155	0	0,0%
Indústria	5.458	6.025	567	10,4%	6.111	6.025	-86	-1,4%
Construcció	6.828	7.973	1.145	16,8%	8.147	7.973	-174	-2,1%
Serveis	17.577	20.640	3.063	17,4%	20.920	20.640	-280	-1,3%
Sense Ocupació Anterior	1.604	2.571	967	60,3%	2.620	2.571	-49	-1,9%

**SITUACIÓ DE L'ATUR REGISTRAT DELS ESTRANGERS A ABRIL DE 2010**

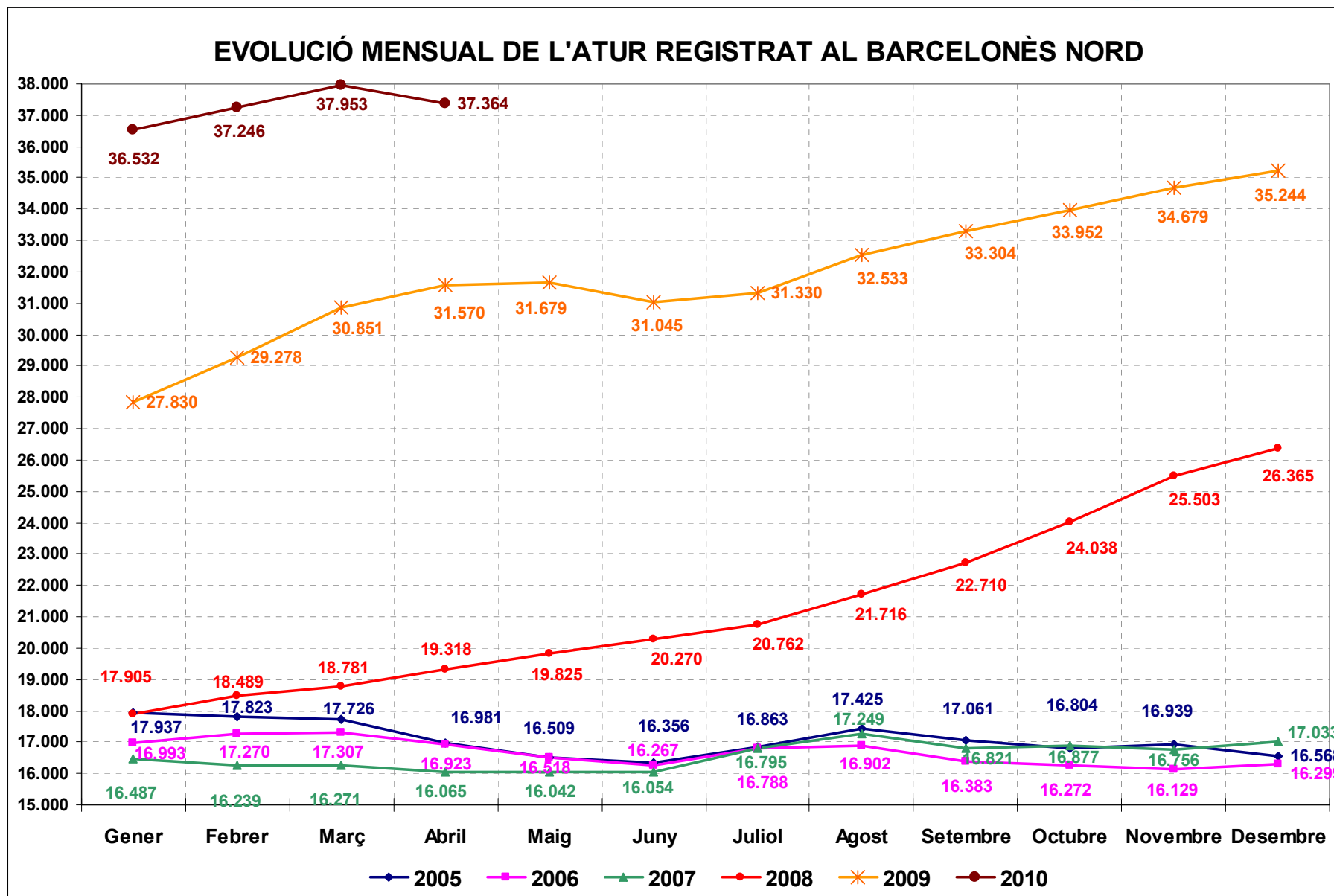
	Període		Variació interanual		Període		Variació març - abril	
	Abril 2009	Abril 2010	Absoluta	Relativa	Març 2010	Abril 2010	Absoluta	Relativa
<b>COMARCA</b>	<b>31.404</b>	<b>39.563</b>	<b>8.159</b>	<b>26,0%</b>	<b>40.158</b>	<b>39.563</b>	<b>-595</b>	<b>-1,5%</b>
Barcelona	19.458	24.234	4.776	24,5%	24.595	24.234	-361	-1,5%
Hospitalet de Llobregat, l'	5.326	7.020	1.694	31,8%	7.066	7.020	-46	-0,7%
<b>BARCELONÈS NORD</b>	<b>6.620</b>	<b>8.309</b>	<b>1.689</b>	<b>25,5%</b>	<b>8.497</b>	<b>8.309</b>	<b>-188</b>	<b>-2,2%</b>
Badalona	3.725	4.519	794	21,3%	4.604	4.519	-85	-1,8%
Sant Adrià de Besòs	349	393	44	12,6%	404	393	-11	-2,7%
Santa Coloma de Gramenet	2.546	3.397	851	33,4%	3.489	3.397	-92	-2,6%
ESPANYA	500.017	612.919	112.902	22,6%	616.320	612.919	-3.401	-0,6%
CATALUNYA	105.906	133.833	27.927	26,4%	135.452	133.833	-1.619	-1,2%

**DETALL DEL BARCELONÈS NORD**

	Període		Variació interanual		Període		Variació març - abril	
	Abril 2009	Abril 2010	Absoluta	Relativa	Març 2010	Abril 2010	Absoluta	Relativa
<b>Total</b>	<b>6.620</b>	<b>8.309</b>	<b>1.689</b>	<b>25,5%</b>	<b>8.497</b>	<b>8.309</b>	<b>-188</b>	<b>-2,2%</b>
Homes	4.983	6.075	1.092	21,9%	6.262	6.075	-187	-3,0%
Dones	1.637	2.234	597	36,5%	2.235	2.234	-1	0,0%
<25	505	685	180	35,6%	697	685	-12	-1,7%
>=25 a <45	4.988	6.029	1.041	20,9%	6.200	6.029	-171	-2,8%
>=45	1.127	1.595	468	41,5%	1.600	1.595	-5	-0,3%
Fins a 6 mesos	4.794	4.840	46	1,0%	5.164	4.840	-324	-6,3%
De 6 a 12 mesos	1.379	1.989	610	44,2%	1.890	1.989	99	5,2%
Més de 12 mesos	447	1.480	1.033	231,1%	1.443	1.480	37	2,6%
Agricultura	51	90	39	76,5%	94	90	-4	-4,3%
Indústria	543	590	47	8,7%	602	590	-12	-2,0%
Construcció	2.692	3.160	468	17,4%	3.285	3.160	-125	-3,8%
Serveis	3.024	3.776	752	24,9%	3.872	3.776	-96	-2,5%
Sense Ocupació Anterior	310	693	383	123,5%	644	693	49	7,6%

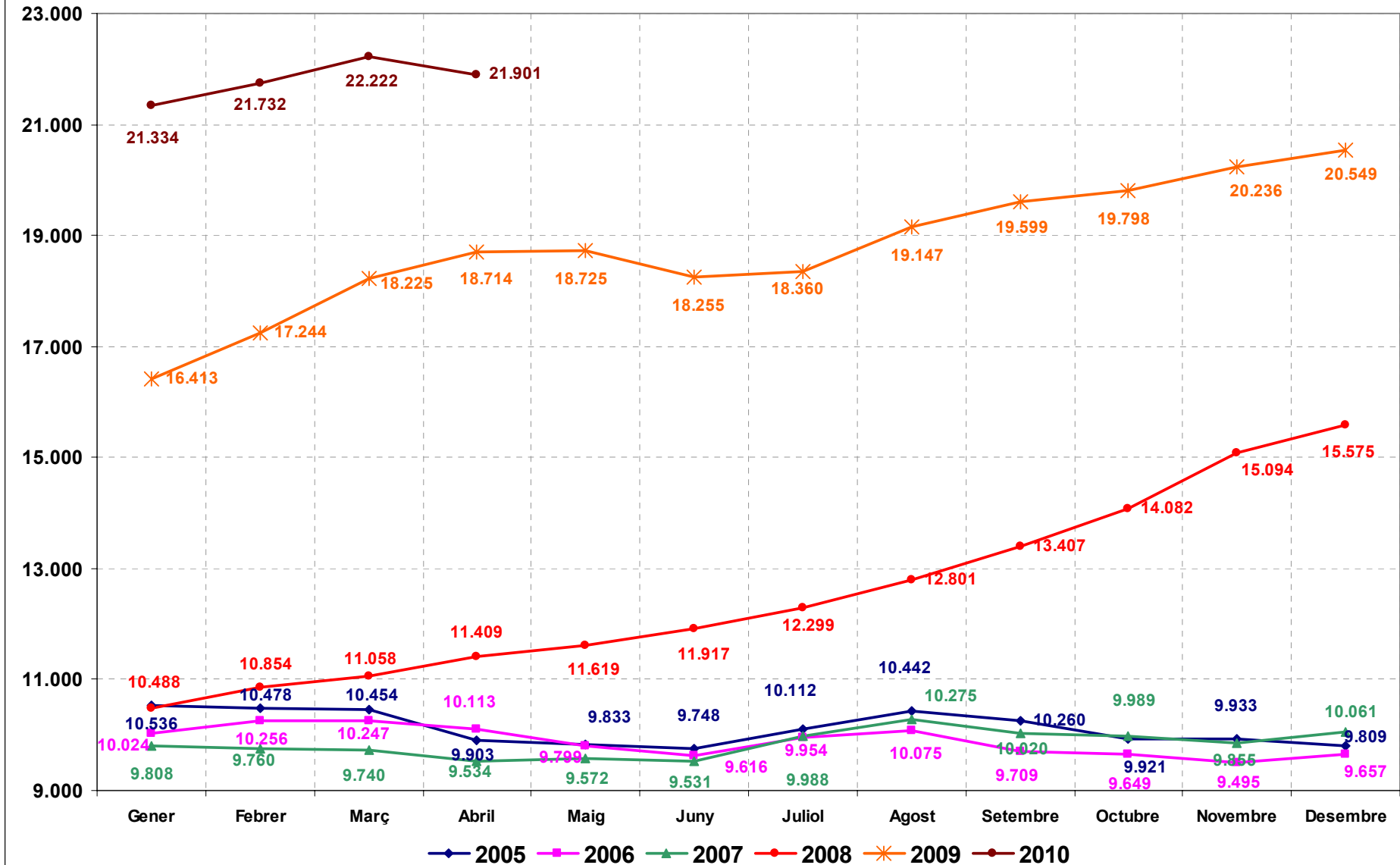


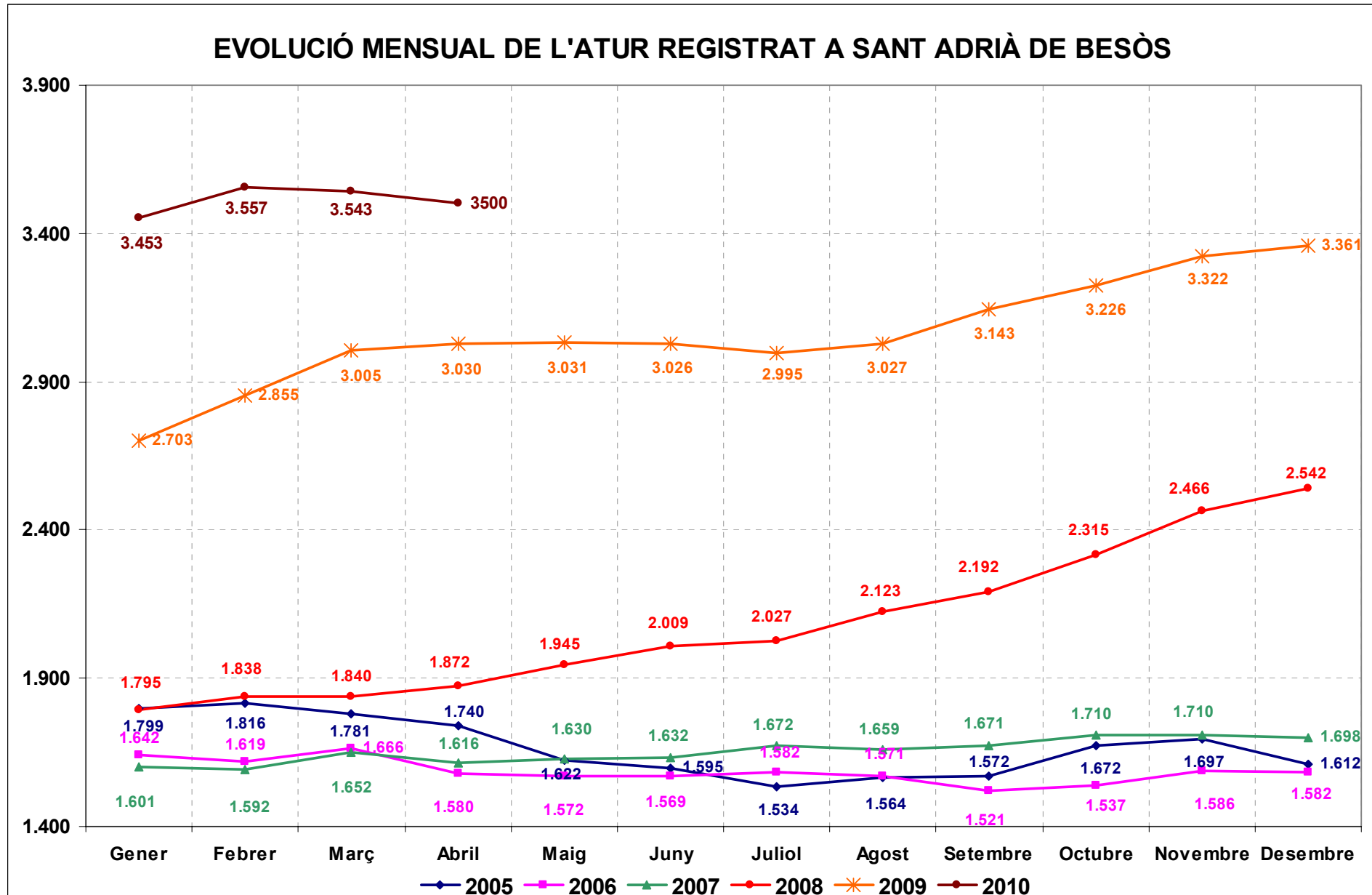
Nota: Taxa d'atur calculada en base a la població activa local estimada a partir de les taxes d'activitat provincials de l'EPA i el padró municipal de 2009, segons metodologia de la Xarxa d'Observatoris de Desenvolupament Local de la província de Barcelona. A la web de l'Observatori del Barcelonès Nord podeu consultar la nota metodològica complerta: <http://www.barcelones.cat/pacte/documents/observatori.asp>



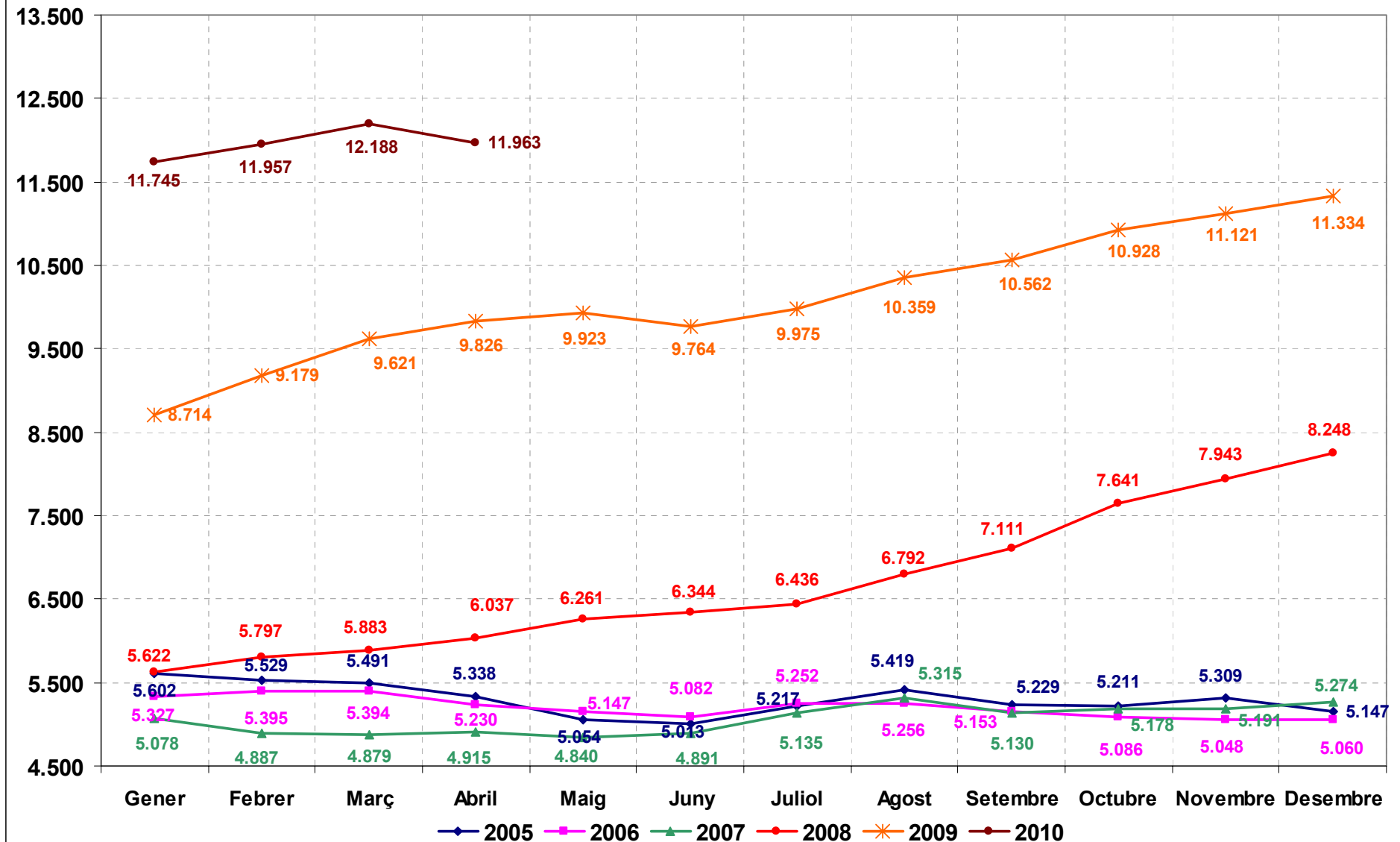
Font: elaboració pròpia a partir de dades de l'Observatori del Treball, Departament de Treball.

## EVOLUCIÓ MENSUAL DE L'ATUR REGISTRAT A BADALONA

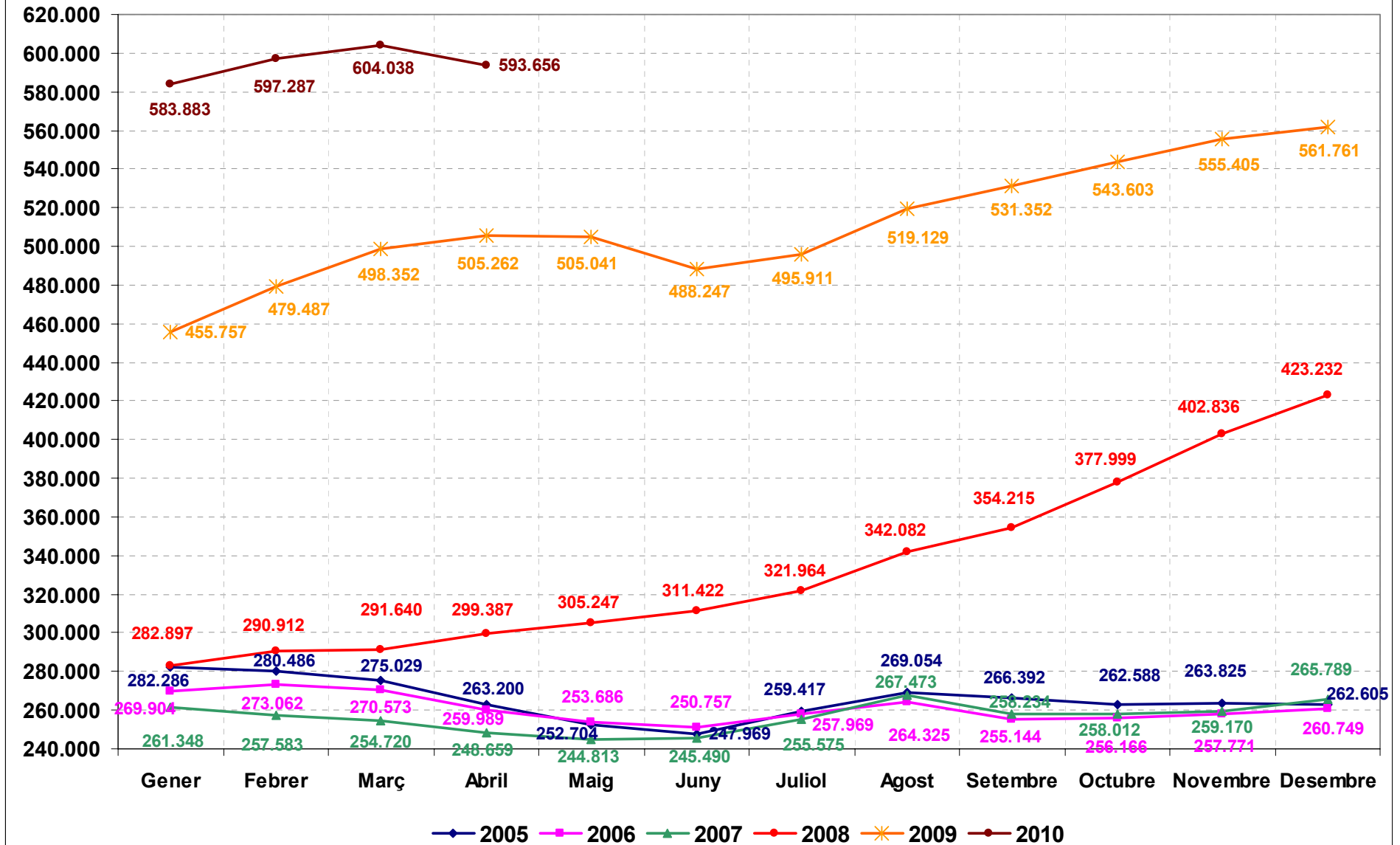




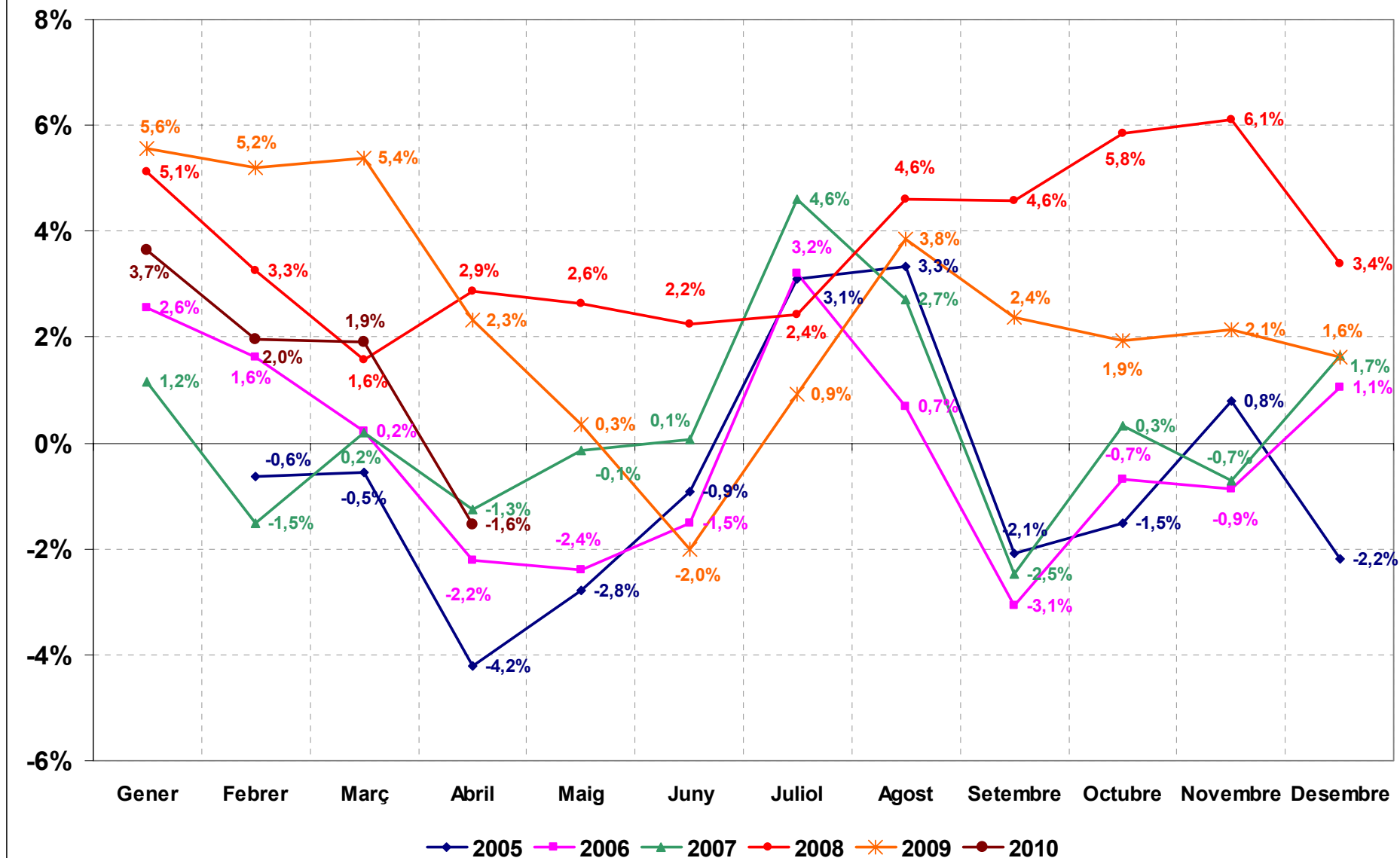
## EVOLUCIÓ MENSUAL DE L'ATUR REGISTRAT A SANTA COLOMA DE GRAMENET



## EVOLUCIÓ MENSUAL DE L'ATUR REGISTRAT A CATALUNYA

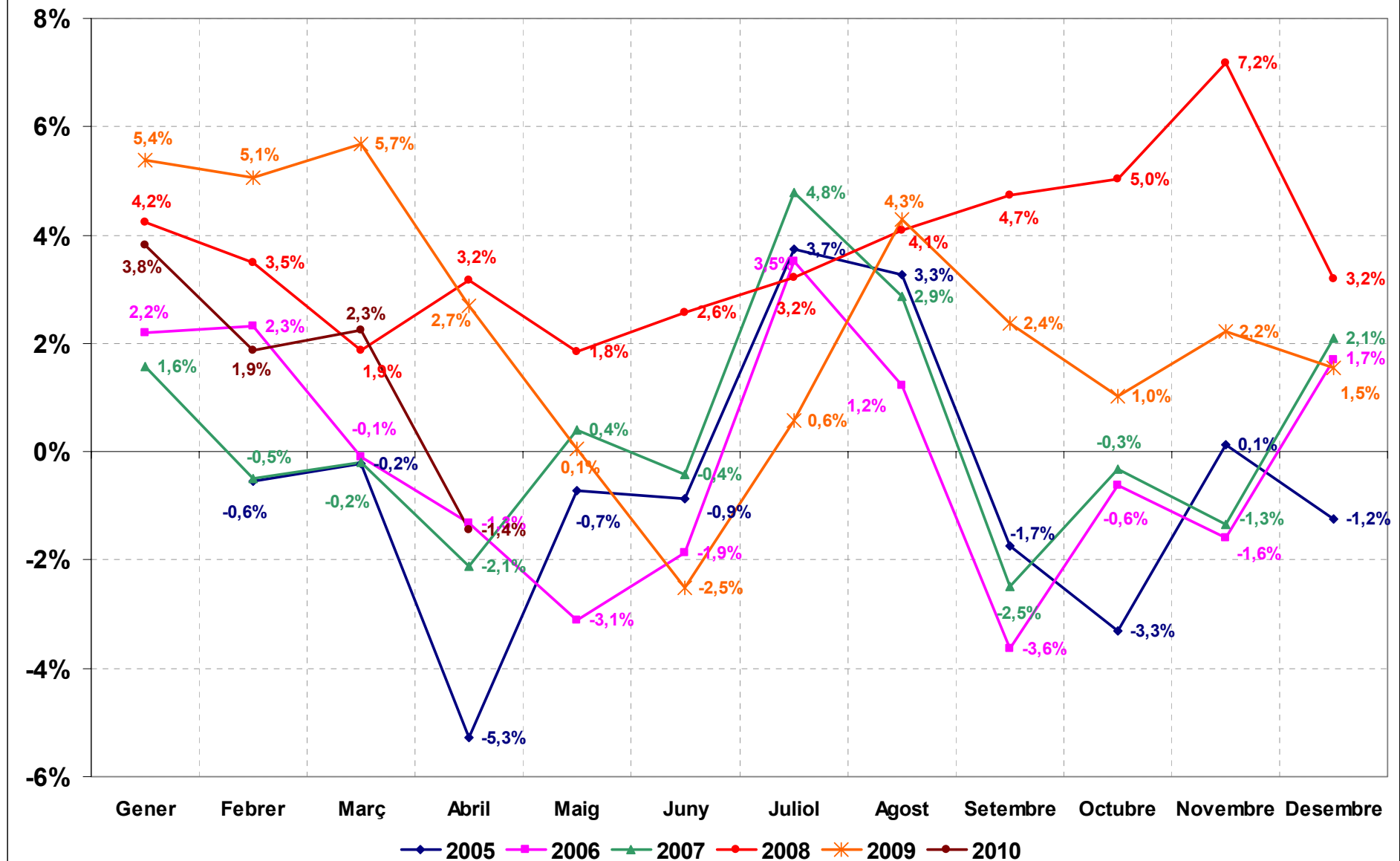


### TAXA DE VARIACIÓ DE L'ATUR REGISTRAT AL BARCELONÈS NORD



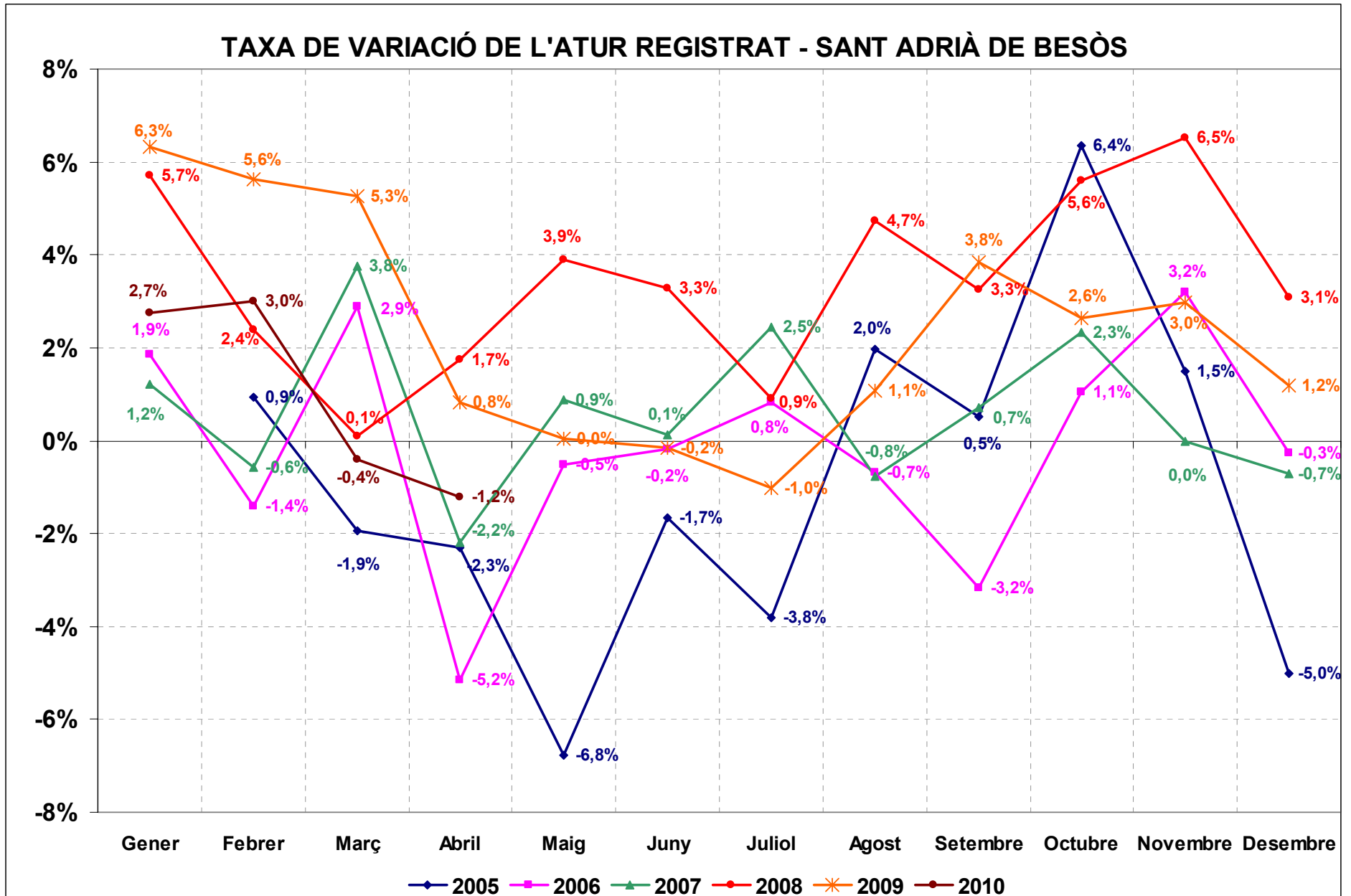
Font: elaboració pròpia a partir de dades de l'Observatori del Treball, Departament de Treball.

### TAXA DE VARIACIÓ DE L'ATUR REGISTRAT - BADALONA

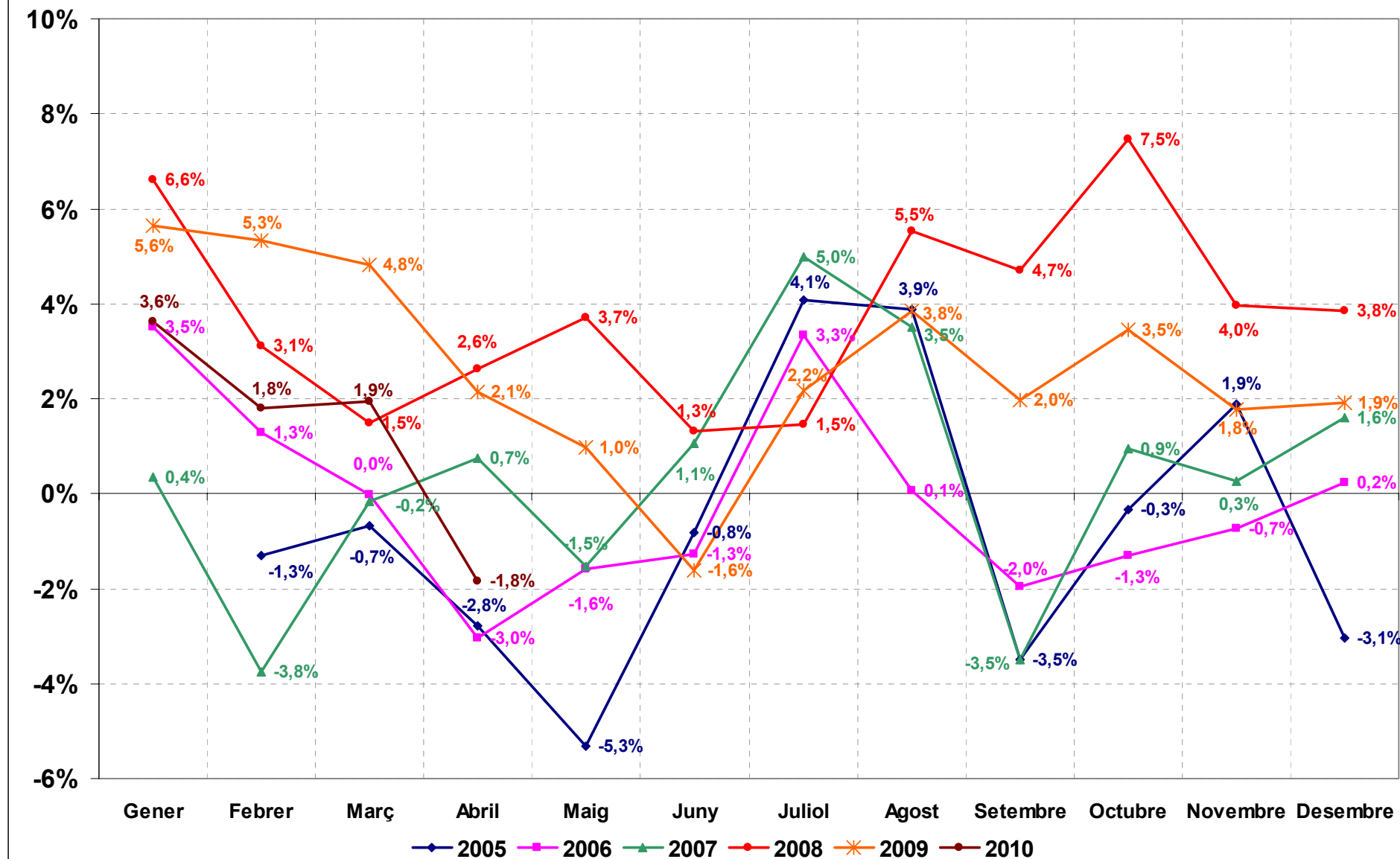


Font: elaboració pròpia a partir de dades de l'Observatori del Treball, Departament de Treball.

### TAXA DE VARIACIÓ DE L'ATUR REGISTRAT - SANT ADRIÀ DE BESÒS



### TAXA DE VARIACIÓ DE L'ATUR REGISTRAT - SANTA COLOMA GRAMENET



Font: elaboració pròpia a partir de dades de l'Observatori del Treball, Departament de Treball.

