

EVOLUCIÓ MENSUAL DE L'ATUR REGISTRAT AL BARCELONÈS

Abril 2009

PIN-429-2008. C 1.2.17. Aquest projecte està subvencionat pel programa de Projectes Innovadors d'acord amb l'Ordre TRE/337/2008 i està patrocinat pel Servei d'Ocupació de Catalunya i cofinançat pel Fons Social Europeu.

PRINCIPALS COMENTARIS

L'any 2008 s'ha caracteritzat per la pèrdua de llocs de treball com a conseqüència de la fase recessiva de l'economia que estem patint. Aquesta situació s'està perllongant llarg del 2009. Així, al Barcelonès Nord ara hi ha 12.252 persones més registrades a l'atur que a l'abril de l'any passat, cosa que representa un increment percentual del 63'4%. Aquest atur afecta més intensament els homes, els immigrants i el sector de la construcció. A la comarca els increments varien entre el 71'1% de L'Hospitalet i el 55'8% de Barcelona.

Aquest any la Setmana Santa s'ha escaigut al mes d'abril, en canvi l'any passat va ser pel març. Això afecta les comparacions anuals i mensuals, i fa que els resultats d'abril siguin molt menys negatius -i per alguna variable fins i tot positius- que els del mes passat.

EVOLUCIÓ INTERANUAL DE L'ATUR REGISTRAT

- Aquest mes s'atura l'augment de la taxa de variació interanual de l'atur registrat. Al Barcelonès Nord ara hi ha un 63'4% més d'aturats que fa un any, 0'9 pp menys que si fem la comparativa entre març de 2008 i març de 2009.
- Espanya i Catalunya segueixen la mateixa tendència positiva que el Barcelonès Nord, a diferència de la comarca, que ara té el 59'3% més d'aturats que l'abril de l'any passat, 0'3 pp més que si fem la comparativa entre març de 2008 i març de 2009.
- El Barcelonès Nord (122'4%) és l'àmbit on l'atur registrat entre els estrangers ha crescut més, seguit de Catalunya (114'3%) i la comarca (111'3%). El creixement de l'Estat (103'2%) és el més moderat, tot i que també està per sobre del 100%.

EVOLUCIÓ MENSUAL DE L'ATUR REGISTRAT

- L'atur ha seguit creixent entre març i abril a tots els àmbits, però molt més a poc a poc que entre febrer i març. Destaca Espanya, on l'increment és només de l'1'1%, davant el 3'5% del mes passat.
- Al Barcelonès Nord la desacceleració del creixement de l'atur també és evident, amb un 2'3%, davant el 5'4% de març. (Gràfica pàgina 9).
- Per municipis Sant Adrià (0'8%) registra l'augment més moderat, seguit de Santa Coloma (2'1%) i Badalona (2'7%). (Pàgines 10 a 12)
- Per col·lectius cal destacar el bon comportament dels menors de 25 anys, que no guanyen cap aturat. Per gèneres els homes tornen a ser els que més aturats guanyen (2'7%, 1'9% per les dones).

- Per sectors la dada més negativa és l'increment de les persones sense ocupació anterior (5'9%), molt per sobre de la mitjana del mes (2'3%). L'increment patit per la indústria també és més negatiu que la mitjana (3'8%), mentre que es modera l'augment de la construcció (2'4%), i sobretot el dels serveis (1'5%). En percentatge l'agricultura pateix un increment molt elevat (10'8%), que en valor absolut és de només 10 persones.
- L'increment del col·lectiu estranger s'ha moderat. Al Barcelonès Nord (2'6%), és gairebé el mateix que pel conjunt de treballadors (2'3%). A Espanya (0'7%), i sobretot a Catalunya (0'1%), creixen molt per sota del conjunt de treballadors. La nota més positiva al Barcelonès Nord és el decrement dels menors de 25 anys (-4'7%), i el del grup sense ocupació anterior (-7'5%). Hi ha disparitat en l'evolució municipal: moderació a Badalona (1%), augment que duplica la mitjana a Santa Coloma (5'1%) i situació intermèdia a Sant Adrià (2'9%).

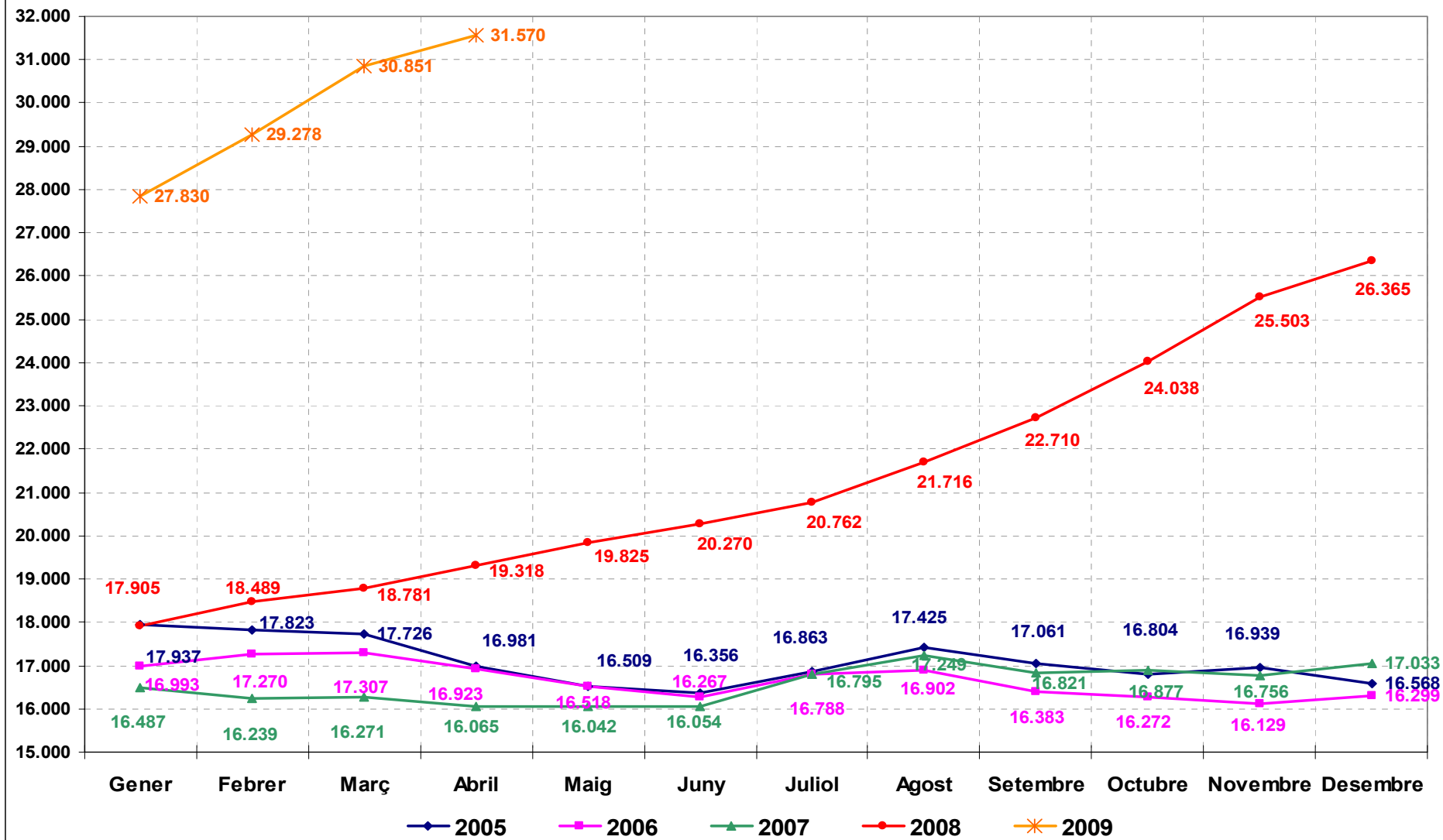
TAXA D'ATUR EN BASE A LA POBLACIÓ ACTIVA LOCAL ESTIMADA

- L'evolució al llarg dels darrers dotze mesos de la taxa d'atur en base a la població activa estimada local ha estat negativa pel Barcelonès Nord (Gràfica pàg 14).
- El mes d'abril de l'any passat la taxa del Barcelonès Nord (9'8%) estava per sota de l'espanyola (10'1%), mentre que aquest més d'abril s'ha invertit la situació: la taxa del Barcelonès Nord ha crescut fins arribar al 16%, però la de l'Estat, que també ha crescut, se situa en el 15'7%.
- Respecte de Catalunya també hi ha una pitjor situació relativa: si ara fa un any la diferència era de 2'2 punts percentuals, ara arriba a 3'1.
- La taxa d'atur que menys ha crescut és la de Catalunya (5'3 pp), seguida de la de l'Estat (5'6 pp), i de nou el Barcelonès Nord pateix la pitjor evolució (6'2 pp)

ACLARIMENTS METODOLÒGICS

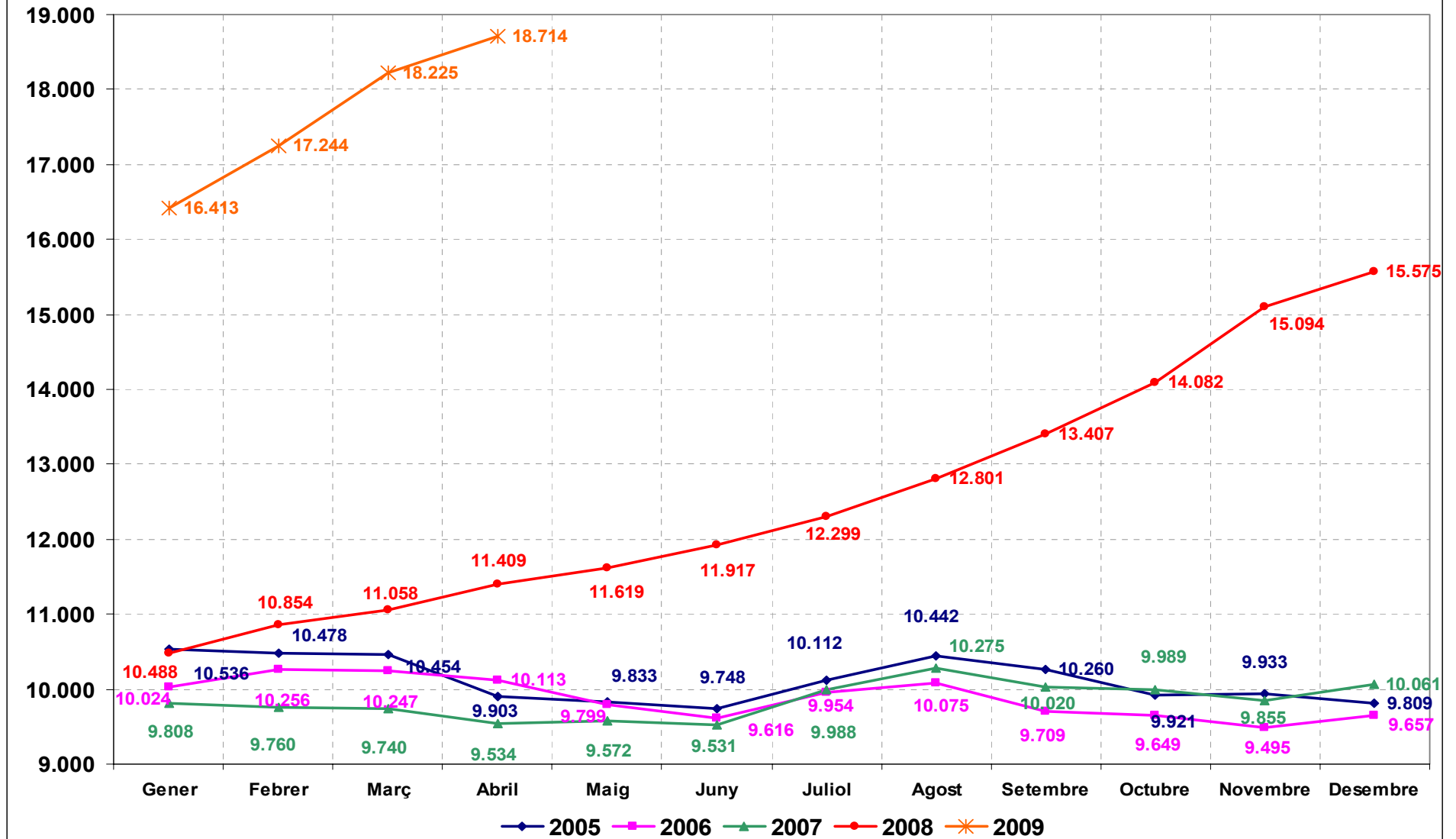
Al final d'aquest document (pàg 17 i 18) hi ha una nota explicativa que parla de l'actualització del mètode de càlcul de la taxa d'atur a escala local, basat en estimacions de la població activa a escala local, i també sobre els efectes de l'aplicació de la classificació catalana d'activitats econòmiques 2009 en les sèries d'atur registrat.

EVOLUCIÓ MENSUAL DE L'ATUR REGISTRAT AL BARCELONÈS NORD



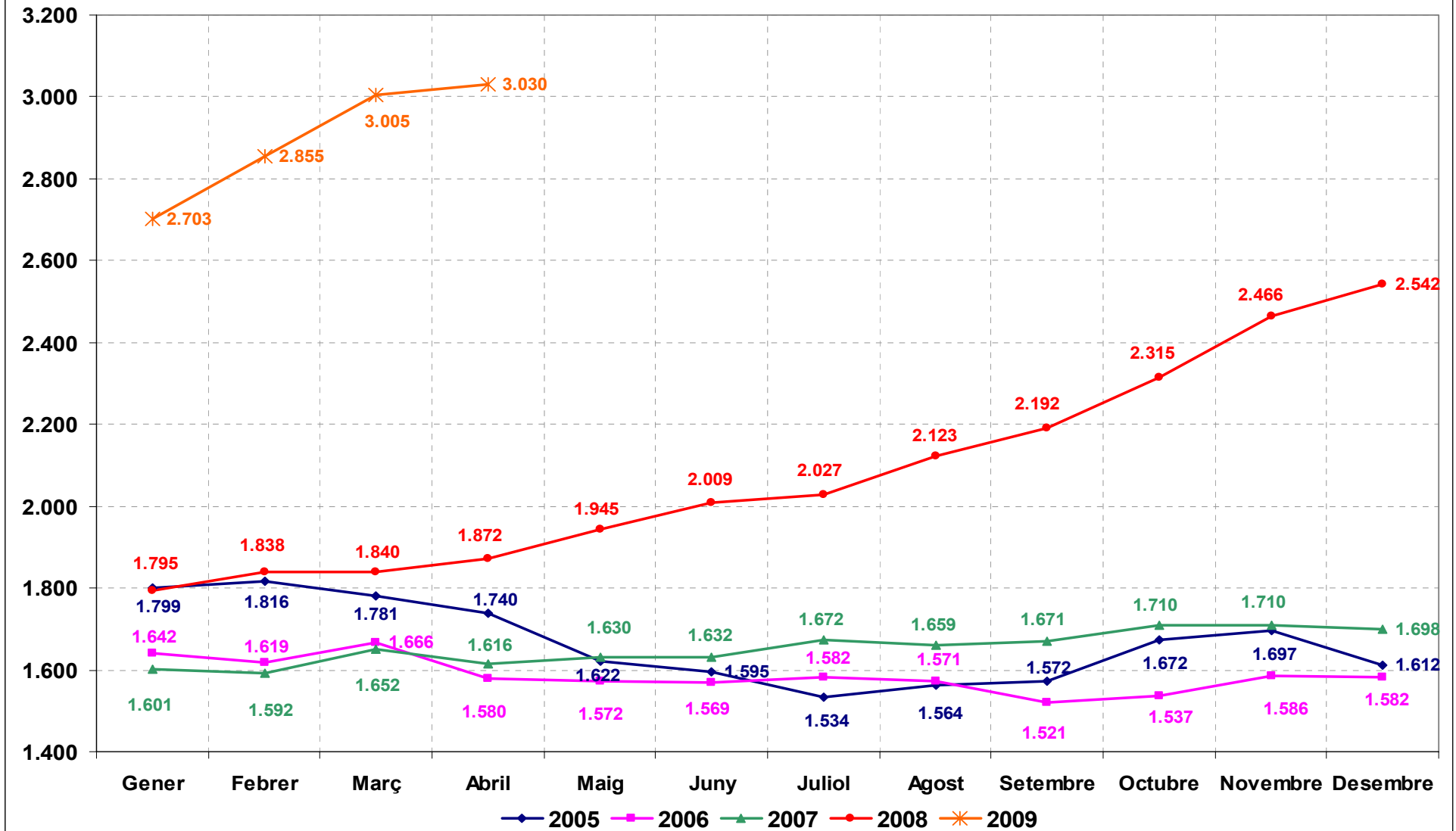
Font: elaboració pròpia a partir de dades de l'Observatori del Treball, Departament de Treball.

EVOLUCIÓ MENSUAL DE L'ATUR REGISTRAT A BADALONA



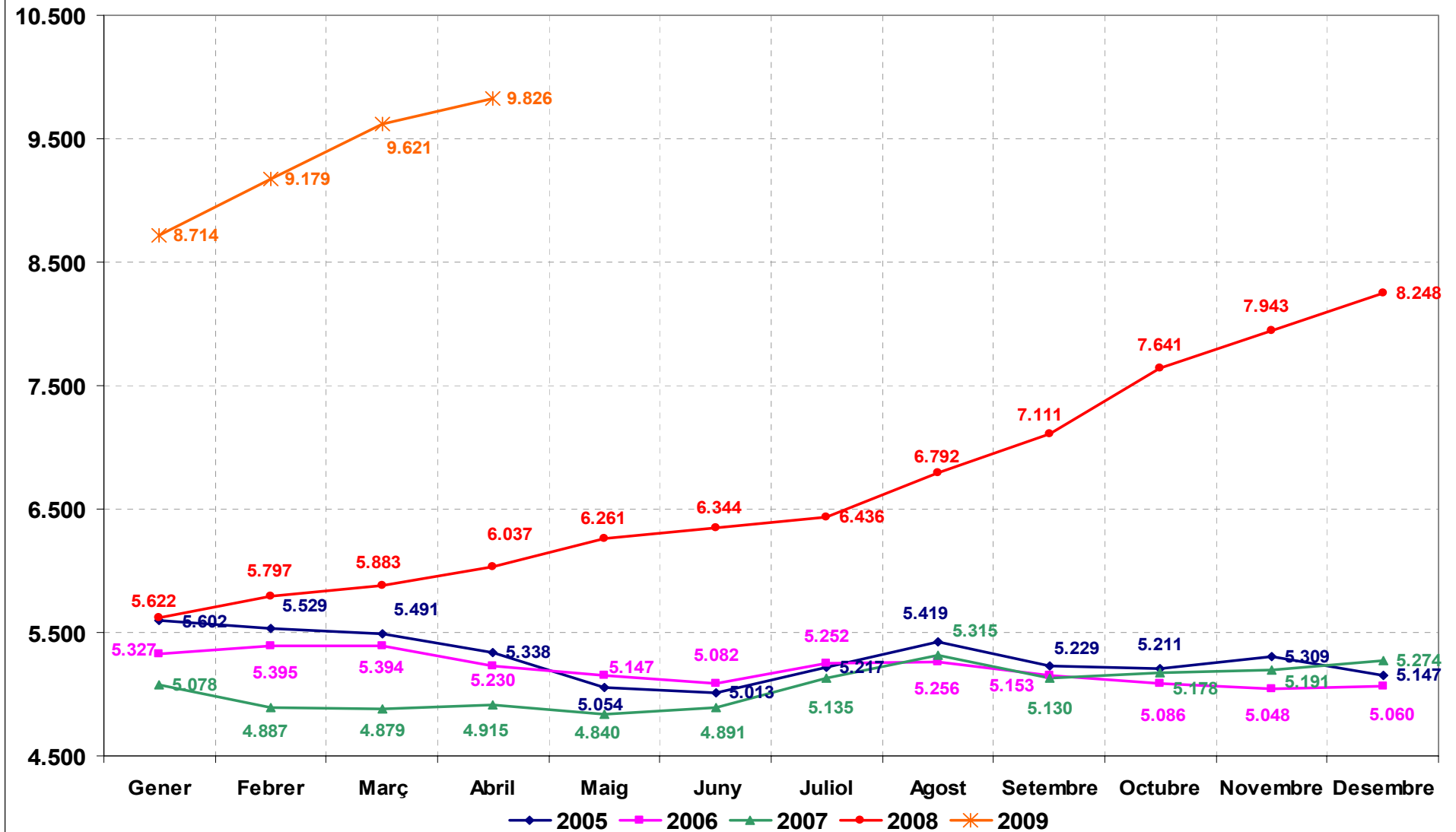
Font: elaboració pròpia a partir de dades de l'Observatori del Treball, Departament de Treball.

EVOLUCIÓ MENSUAL DE L'ATUR REGISTRAT A SANT ADRIÀ DE BESÒS



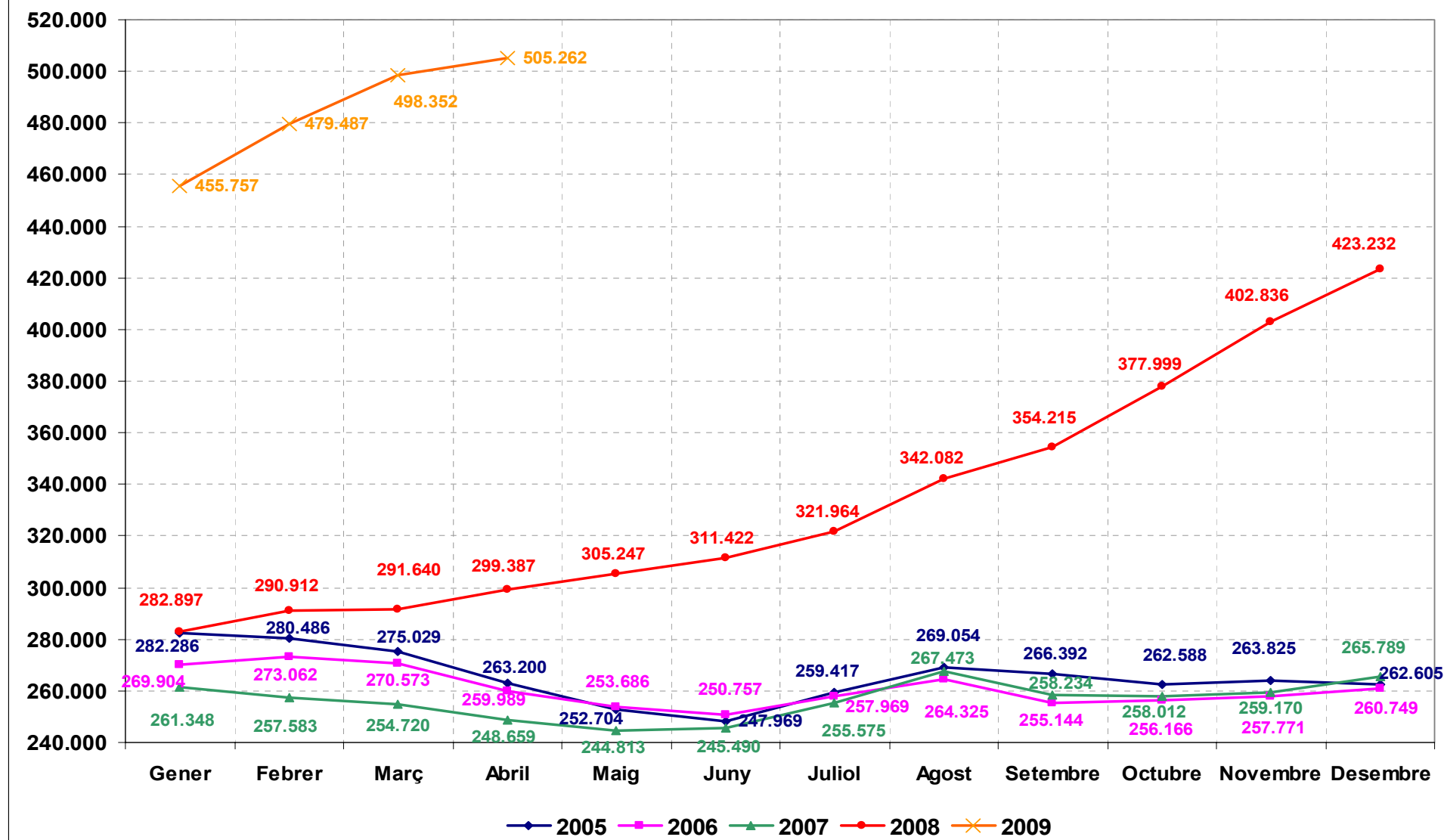
Font: elaboració pròpia a partir de dades de l'Observatori del Treball, Departament de Treball.

EVOLUCIÓ MENSUAL DE L'ATUR REGISTRAT A SANTA COLOMA DE GRAMENET



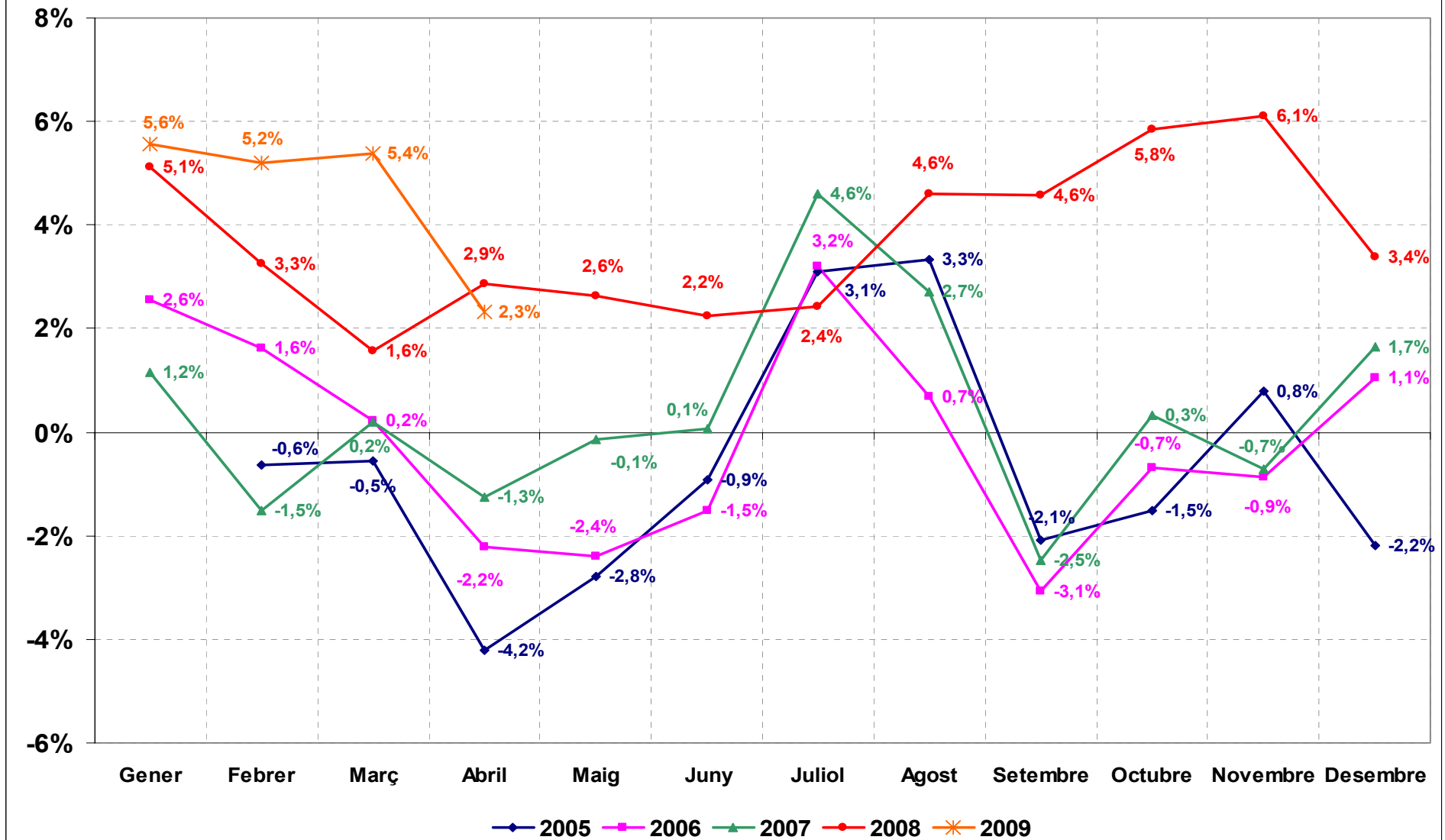
Font: elaboració pròpia a partir de dades de l'Observatori del Treball, Departament de Treball.

EVOLUCIÓ MENSUAL DE L'ATUR REGISTRAT A CATALUNYA

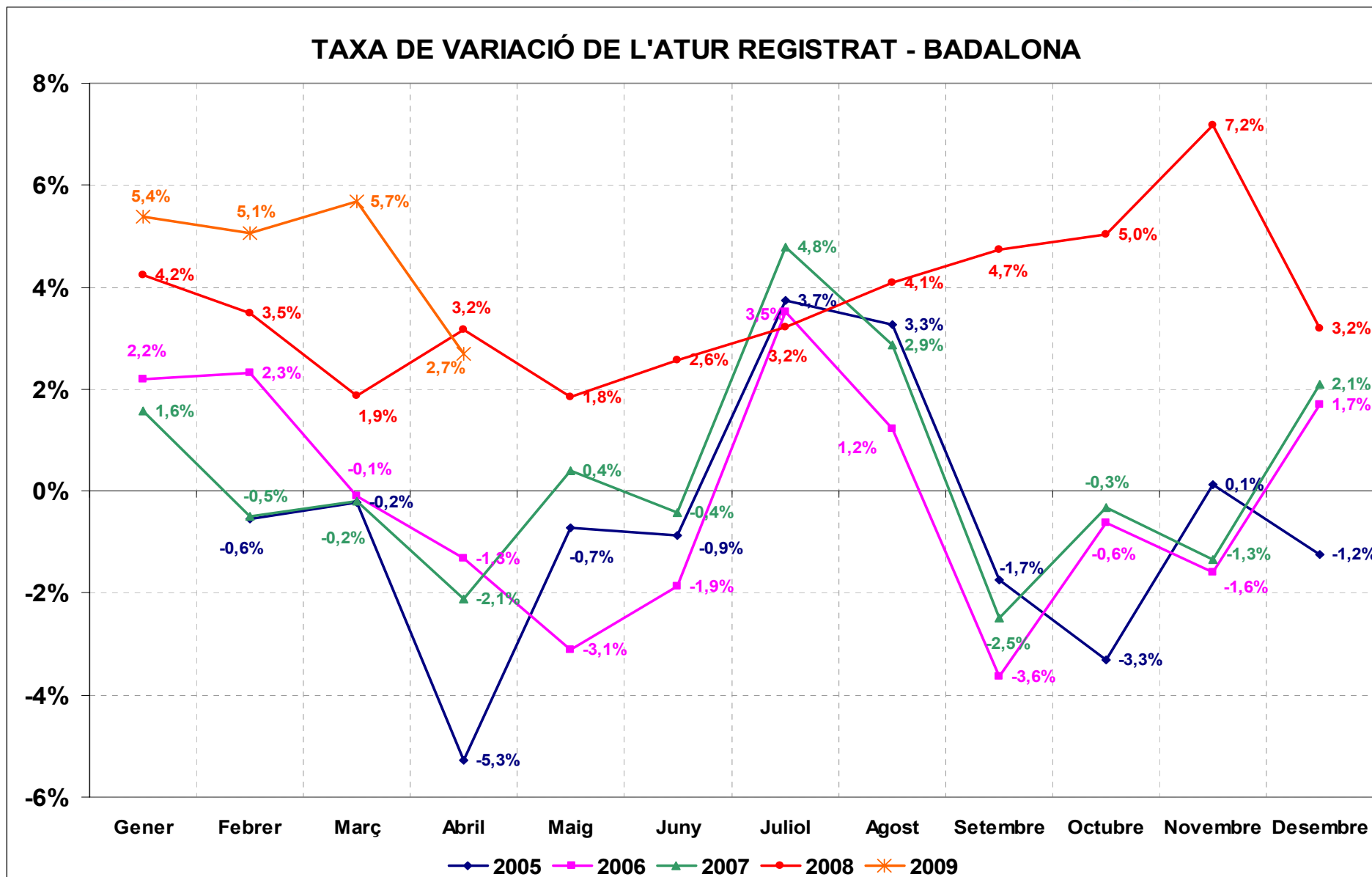


Font: elaboració pròpia a partir de dades de l'Observatori del Treball, Departament de Treball.

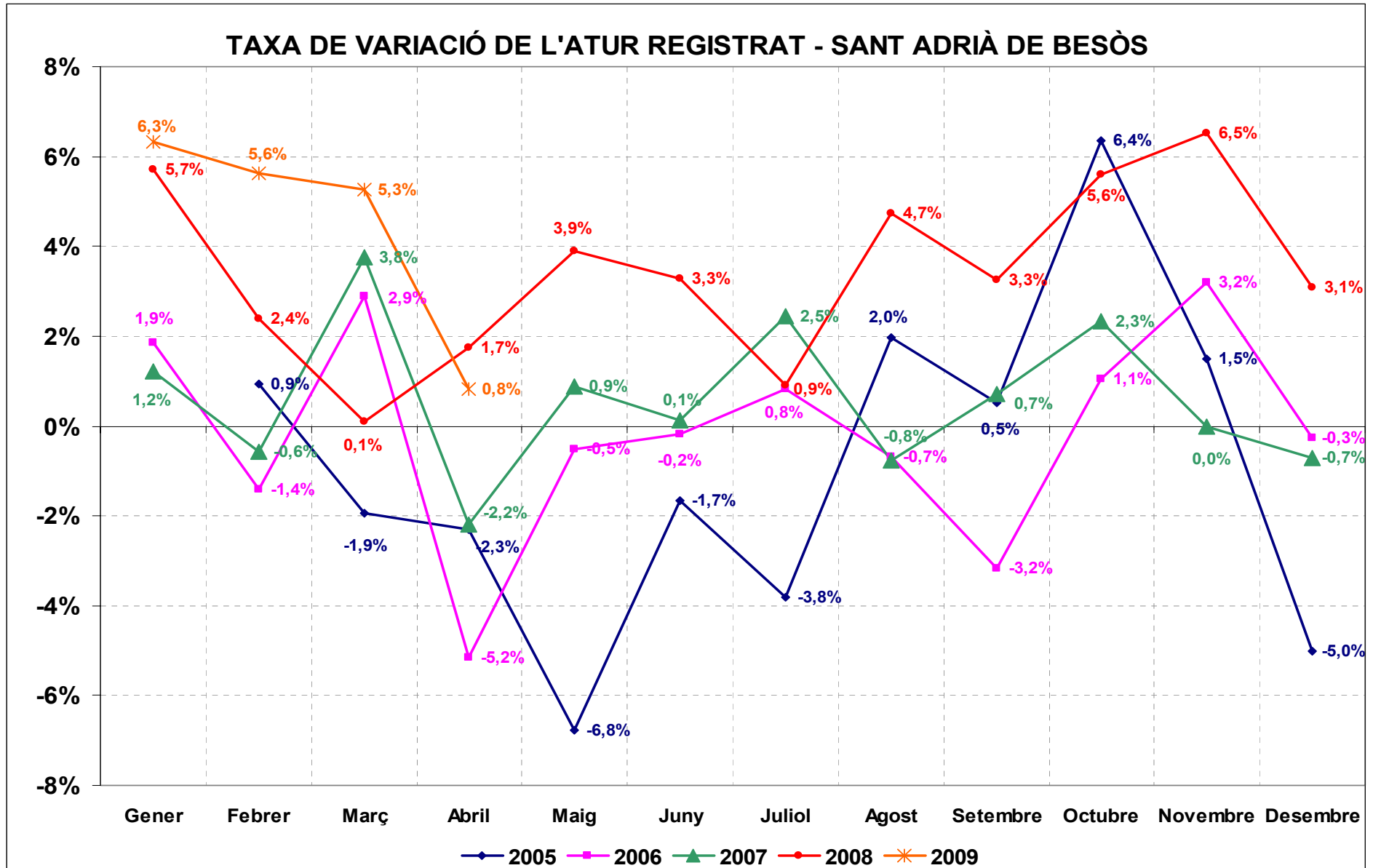
TAXA DE VARIACIÓ DE L'ATUR REGISTRAT AL BARCELONÈS NORD



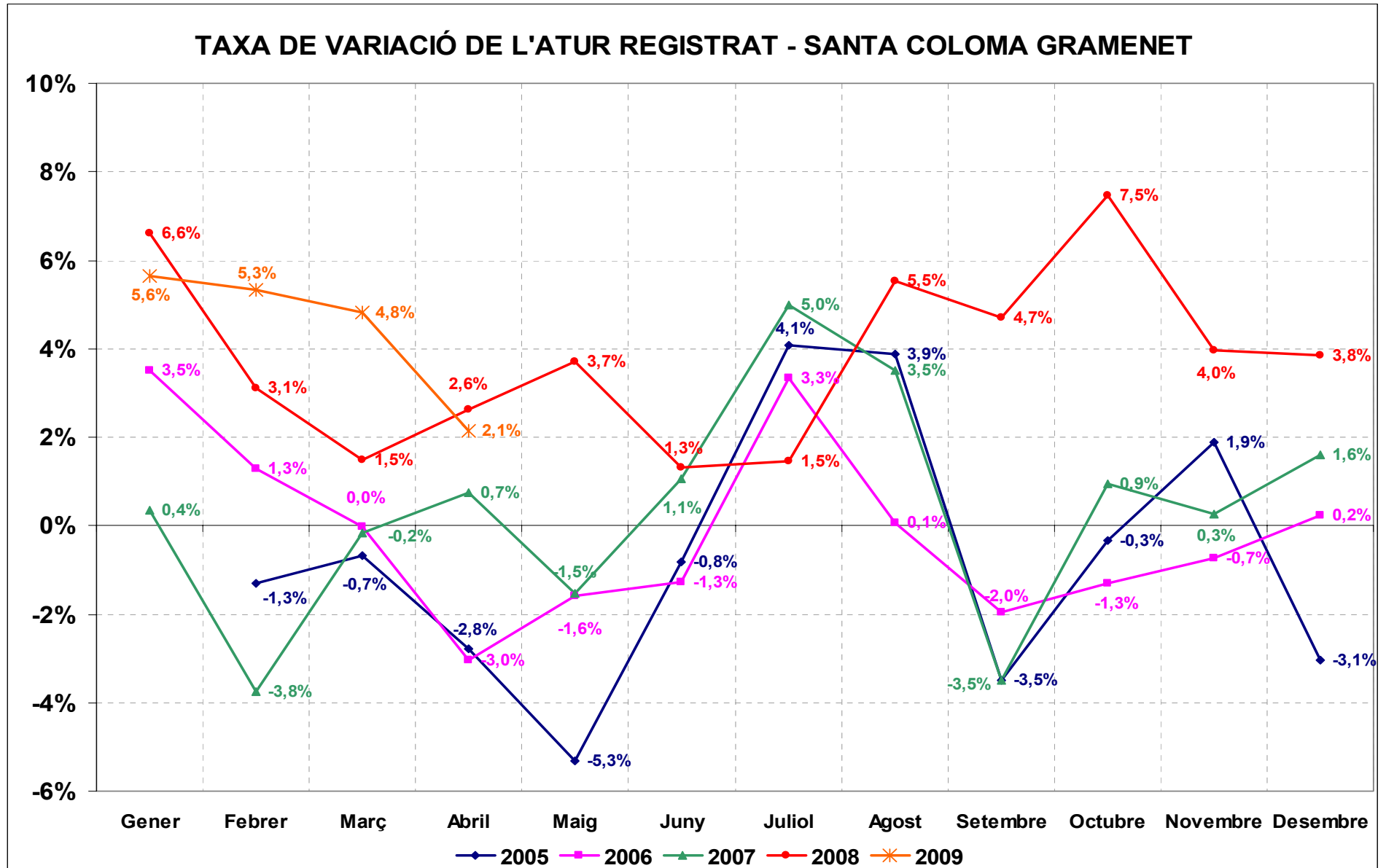
Font: elaboració pròpia a partir de dades de l'Observatori del Treball, Departament de Treball.



Font: elaboració pròpia a partir de dades de l'Observatori del Treball, Departament de Treball.

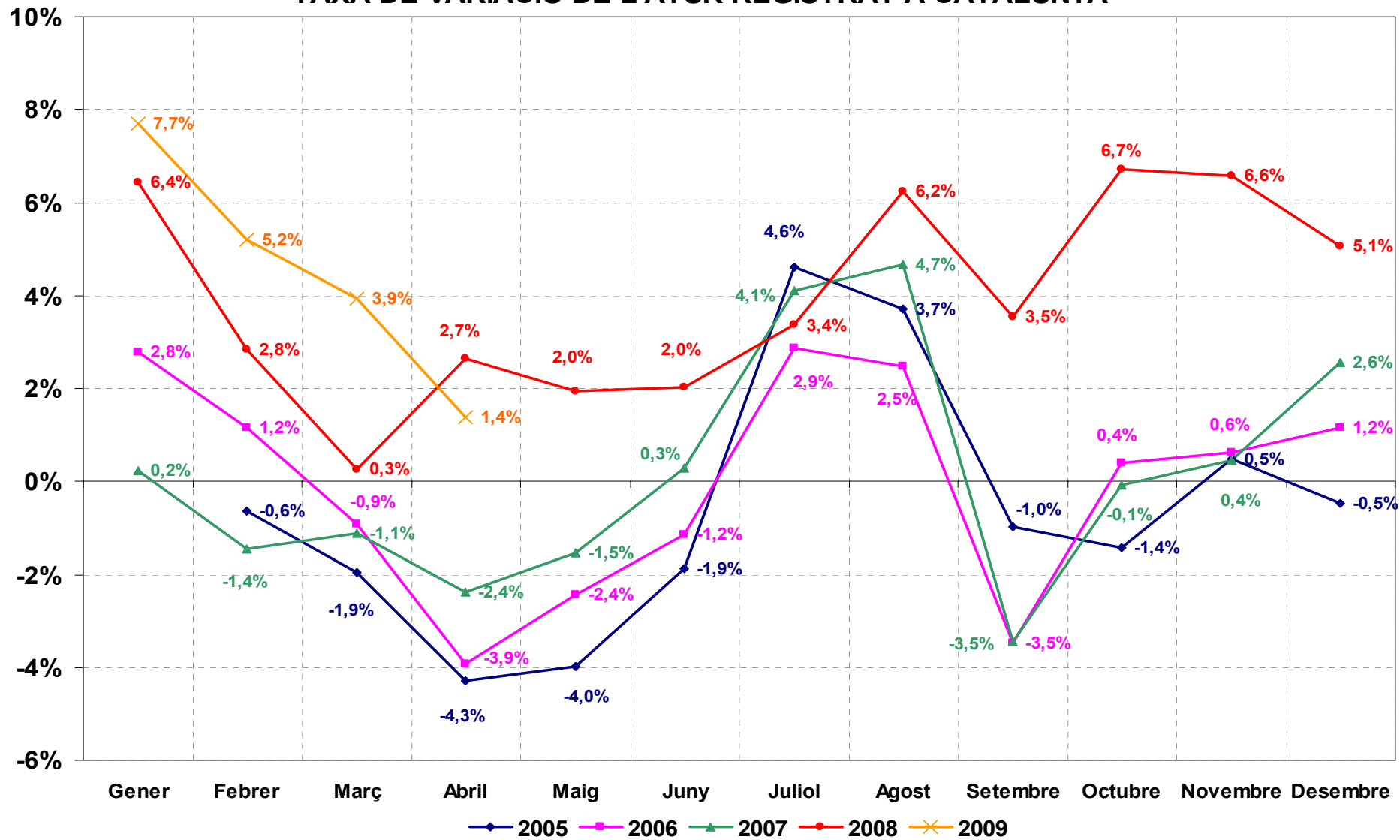


Font: elaboració pròpia a partir de dades de l'Observatori del Treball, Departament de Treball.

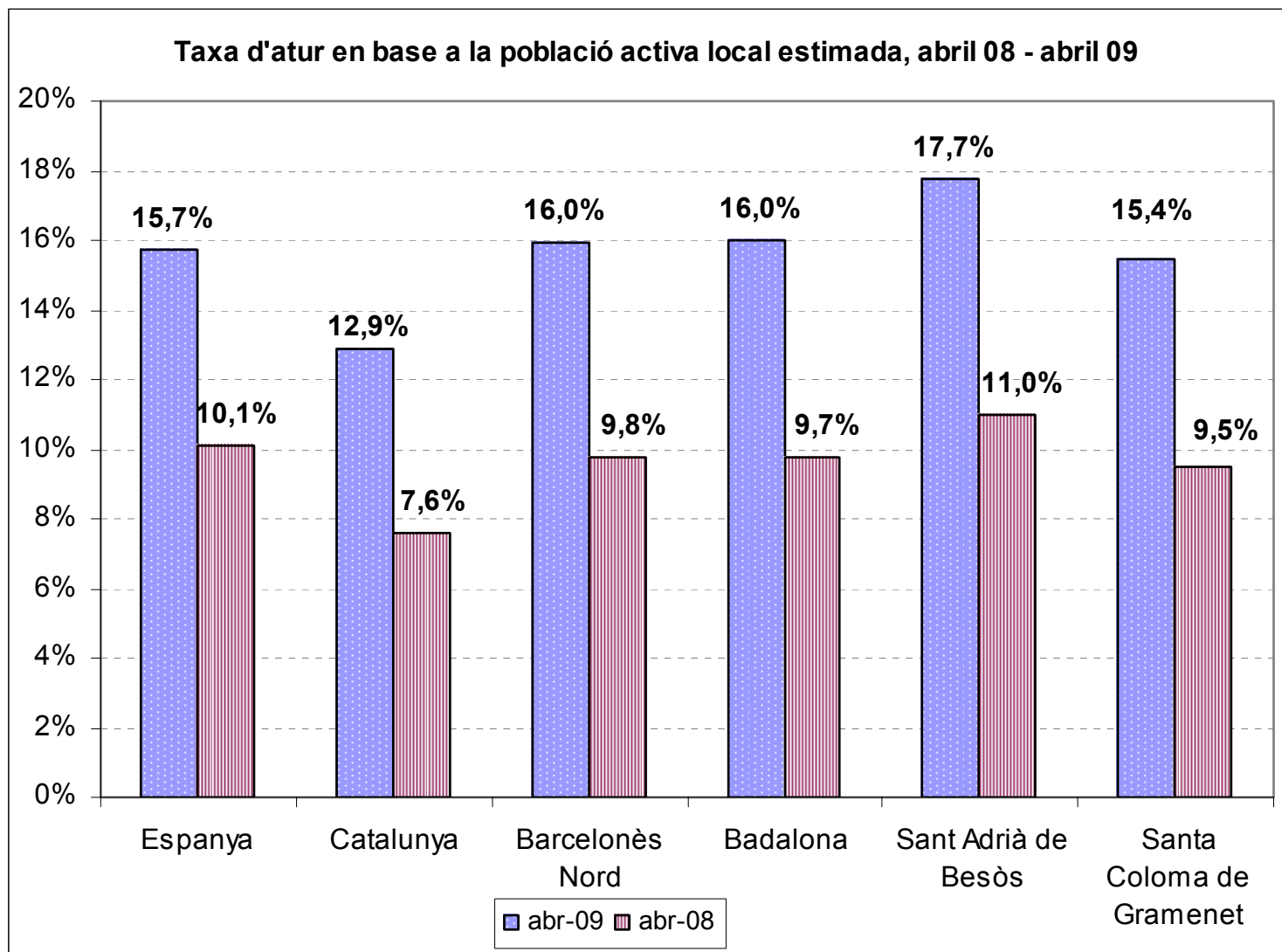


Font: elaboració pròpia a partir de dades de l'Observatori del Treball, Departament de Treball.

TAXA DE VARIACIÓ DE L'ATUR REGISTRAT A CATALUNYA



Font: elaboració pròpia a partir de dades de l'Observatori del Treball, Departament de Treball.



Nota: Taxa d'atur calculada en base a la població activa local estimada a partir de les taxes d'activitat provincials de L'EPA i el padró municipal 2008, segons metodologia de la Xarxa d'Observatoris de Desenvolupament Local de la província de Barcelona.

Font: elaboració pròpia a partir de dades de l'Observatori del Treball, Departament de Treball.

SITUACIÓ DE L'ATUR REGISTRAT A ABRIL DE 2009

	Període		Variació interanual	
	abr-08	abr-09	Absoluta	Relativa
COMARCA	87.800	139.904	52.104	59,3%
Barcelona	57.687	89.865	32.178	55,8%
Hospitalet de Llobregat, l'	10.795	18.469	7.674	71,1%
BARCELONÈS NORD	19.318	31.570	12.252	63,4%
Badalona	11.409	18.714	7.305	64,0%
Sant Adrià de Besòs	1.872	3.030	1.158	61,9%
Santa Coloma de Gramenet	6.037	9.826	3.789	62,8%
ESPANYA	2.338.517	3.644.880	1.306.363	55,9%
CATALUNYA	299.387	505.262	205.875	68,8%

	Període		Variació març - abril	
	mar-09	abr-09	Absoluta	Relativa
	137.102	139.904	2.802	2,0%
	88.206	89.865	1.659	1,9%
	18.045	18.469	424	2,3%
	30.851	31.570	719	2,3%
	18.225	18.714	489	2,7%
	3.005	3.030	25	0,8%
	9.621	9.826	205	2,1%
	3.605.402	3.644.880	39.478	1,1%
	498.352	505.262	6.910	1,4%

Font: elaboració pròpia amb dades de l'Observatori del Treball, Departament de Treball de la Generalitat i de l'INEM

DETALL DEL BARCELONÈS NORD

	Període		Variació interanual	
	abr-08	abr-09	Absoluta	Relativa
Total	19.318	31.570	12.252	63,4%
Homes	9.214	17.470	8.256	89,6%
Dones	10.104	14.100	3.996	39,5%
<25	2.124	3.662	1.538	72,4%
>=25 a <45	9.693	17.172	7.479	77,2%
>=45	7.501	10.736	3.235	43,1%
Agricultura	ND	103	ND	ND
Indústria	ND	5.458	ND	ND
Construcció	ND	6.828	ND	ND
Serveis	ND	17.577	ND	ND
Sense Ocupació Anterior	ND	1.604	ND	ND

	Període		Variació març - abril	
	mar-09	abr-09	Absoluta	Relativa
	30.851	31.570	719	2,3%
	17.018	17.470	452	2,7%
	13.833	14.100	267	1,9%
	3.662	3.662	0	0,0%
	16.754	17.172	418	2,5%
	10.435	10.736	301	2,9%
	93	103	10	10,8%
	5.257	5.458	201	3,8%
	6.667	6.828	161	2,4%
	17.319	17.577	258	1,5%
	1.515	1.604	89	5,9%

Font: elaboració pròpia amb dades de l'Observatori del Treball, Departament de Treball de la Generalitat i de l'INEM

SITUACIÓ DE L'ATUR REGISTRAT A ABRIL DE 2009 - ESTRANGERS

	Període		Variació interanual		Període		Variació març - abril	
	abr-08	abr-09	Absoluta	Relativa	mar-09	abr-09	Absoluta	Relativa
COMARCA	14.864	31.404	16.540	111,3%	31.012	31.404	392	1,3%
Barcelona	9.508	19.458	9.950	104,6%	19.373	19.458	85	0,4%
Hospitalet de Llobregat, l'	2.379	5.326	2.947	123,9%	5.188	5.326	138	2,7%
BARCELONÈS NORD	2.977	6.620	3.643	122,4%	6.451	6.620	169	2,6%
Badalona	1.678	3.725	2.047	122,0%	3.689	3.725	36	1,0%
Sant Adrià de Besòs	135	349	214	158,5%	339	349	10	2,9%
Santa Coloma de Gramenet	1.164	2.546	1.382	118,7%	2.423	2.546	123	5,1%
ESPANYA	246.066	500.017	253.951	103,2%	496.778	500.017	3.239	0,7%
CATALUNYA	49.413	105.906	56.493	114,3%	105.750	105.906	156	0,1%

Font: elaboració pròpia amb dades de l'Observatori del Treball, Departament de Treball de la Generalitat i de l'INEM

DETALL DEL BARCELONÈS NORD

	Període		Variació interanual		Període		Variació març - abril	
	abr-08	abr-09	Absoluta	Relativa	mar-09	abr-09	Absoluta	Relativa
Total	2.977	6.620	3.643	122,4%	6.451	6.620	169	2,6%
Homes	2.115	4.983	2.868	135,6%	4.828	4.983	155	3,2%
Dones	862	1.637	775	89,9%	1.623	1.637	14	0,9%
<25	269	505	236	87,7%	530	505	-25	-4,7%
>=25 a <45	2.226	4.988	2.762	124,1%	4.847	4.988	141	2,9%
>=45	482	1.127	645	133,8%	1.074	1.127	53	4,9%
Agricultura	ND	51	ND	ND	47	51	4	8,5%
Indústria	ND	543	ND	ND	523	543	20	3,8%
Construcció	ND	2.692	ND	ND	2.616	2.692	76	2,9%
Serveis	ND	3.024	ND	ND	2.930	3.024	94	3,2%
Sense Ocupació Anterior	ND	310	ND	ND	335	310	-25	-7,5%

Font: elaboració pròpia amb dades de l'Observatori del Treball, Departament de Treball de la Generalitat i de l'INEM

NOTES METODOLÒGIQUES

MANCA DE DADES SOBRE SECTORS ECONÒMICS

Tal i com dèiem a l'informe mensual de març, l'aplicació de la CCAE09 ha originat un trencament de sèries. Els canvis, que afecten fins i tot els quatre grans sectors (agricultura, indústria, construcció i serveis) fan impossible mantenir les comparacions amb les dades classificades amb l'anterior CCAE 93.

Arrel d'això no hem pogut calcular l'evolució interanual de l'atur registrat per sectors econòmics. (taules pàgines 14 i 15).

En aquest enllaç podeu consultar la nova CCAE 2009:

<http://www.idescat.cat/Classif/?TC=4&V0=1&V1=87&lang=es>

NOU MÈTODE DE CÀLCUL DE LA TAXA D'ATUR UTILITZANT LA POBLACIÓ ACTIVA LOCAL ESTIMADA

L'EPA és la font de referència per mesurar l'activitat i l'atur a escala provincial, catalana i espanyola perquè aporta informació actualitzada trimestralment. Però, què es fa quan es vol conèixer l'activitat i l'atur a la comarca o al municipi? Doncs, fer ús de l'activitat censal, xifra molt desfasada en el temps i que infravalora el volum de població activa després de l'intens procés migratori produït durant els darrers anys, ja que el darrer cens és de l'any 2001, i posar-la en relació amb l'atur registrat del SOC.

Cal destacar que no es poden comparar directament les dades que s'obtinguin d'aquestes dues fonts perquè, tot i mesurar els mateixos conceptes, ho fan de manera diferent. És a dir, no es pot comparar, per exemple, la *taxa d'atur estimat* (segons l'EPA) de la província de Barcelona amb la *taxa d'atur registrat* de Badalona perquè tant la població activa com l'aturada de les dues taxes s'obtenen a través de criteris i períodes diferents.

Per tant, apareix la necessitat de dissenyar un mètode de càlcul de la població activa a escala municipal que solucioni aquestes incompatibilitats.

La Xarxa d'Observatoris del Desenvolupament Econòmic Local¹ ha dissenyat i analitzat diferents mètodes de càlcul a partir dels següents criteris: senzill d'utilitzar, aplicable a escala municipal, actualitzable mensualment i comparable interterritorialment.

¹ <http://www.diba.cat/promoeco/xodel/default.asp>

En aquest enllaç podeu consultar el document "Nota metodològica – càlcul de l'estimació de la població activa i de la taxa d'atur a escala local", que conté més informació sobre aquest nou mètode de càlcul:

<http://www.barcelones.cat/pacte/documents/observatori.asp>

Fetes les comprovacions i valoracions pertinents entre els diferents mètodes estudiats s'ha optat per un que, bàsicament, el que fa és aplicar les taxes d'activitat per sexe i edat que estan disponibles a l'explotació provincial de l'EPA (es pren la mitjana dels quatre trimestres anuals per evitar efectes conjunturals) a la població potencialment activa (16 a 64 anys) del municipi publicada per l'INE a 1 de gener de cada any. D'aquí obtenim una població activa estimada per sexe i edat del municipi.

Aquesta taula és una comparativa entre el mètode tradicional (població activa del cens del 2001) i el nou mètode (població activa local estimada), amb les dades d'atur registrat del Barcelonès Nord corresponents a l'abril:

	Aturats registrats	Mètode anterior	
		Actius (Cens 2001)	Taxa d'atur (%)
Homes	17.470	102.929	17,0%
Dones	14.100	69.179	20,4%
Total	31.570	172.108	18,3%

	Aturats registrats	Mètode nou		Diferència
		Actius (estimació)	Taxa d'atur (%)	
Homes	17.470	112.477	15,5%	1,4%
Dones	14.100	85.386	16,5%	3,9%
Total	31.570	197.863	16,0%	2,4%

La principal conseqüència quan es calcula la taxa d'atur a través del nou mètode és que aquesta és notablement inferior a la taxa obtinguda a través del mètode anterior. Per què? Perquè si bé el numerador és el mateix en els dos casos (els aturats registrats), el denominador és diferent: la xifra d'actius estimats és superior a la xifra d'actius censals. Aquest fet és normal si tenim en compte factors com la progressiva incorporació de la dona al món del treball i el notable increment de població, sobretot en edat

activa, degut al procés migratori produït durant els darrers anys. Aquests dos factors s'han produït en els anys posteriors al 2001 i, per tant, no estaven recollits en el Cens.

En l'exemple del mes d'abril s'observa com la població activa recollida al Cens del 2001 era de 172.108 persones, mentre que la població activa estimada en base a l'EPA provincial del 2008 és de 197.863 persones. Aquest increment d'actius, de prop del 15%, fa que el pes dels aturats disminueixi en gairebé 2,5 punts percentuals, passant d'un 18,3% amb el càlcul anterior a un 16,0% amb el nou mètode.

La diferència entre la taxa d'atur calculada segons el mètode antic i el nou és més gran als territoris on més ha crescut la població activa estimada. L'increment d'actius estimats del Barcelonès Nord (15%) és sensiblement inferior als que s'han produït a Catalunya (25%) i a l'Estat (21'7%). I els territoris on més ha crescut la població activa estimada són aquells que més han crescut en nombre d'habitants entre els anys 2001 (data de referència del cens de població) i el darrer padró disponible a data d'avui (el de l'any 2008). Hi ha de nou diferències significatives en els increments totals de població, ja que el del Barcelonès Nord (4'3%) torna a ser significativament inferior que el de Catalunya (16'1%) i el d'Espanya (13%).

RESUM DEL CàLCUL DE LA TAXA D'ATUR SEGONS AQUEST NOU MÈTODE:

Definició Taxa d'atur registrat: Relació entre la població desocupada registrada a les oficines d'ocupació (SOC) i la població activa local estimada (veure la descripció de la variable a dades municipals).

Fórmula: $(\text{Població desocupada registrada mensual} / \text{Població activa local estimada}) * 100$

Per problemes de disponibilitat de la font, la Població activa local estimada que es fa servir triga un any en actualitzar-se. Ex: la taxa d'atur de gener a desembre de 2009 es calcula amb la Població activa local estimada del 2008.

Font: Elaboració segons metodologia de la Xarxa d'Observatoris de Desenvolupament Local de la província de Barcelona a partir de les dades del padró municipal (web INE), l'Enquesta de Població Activa de la província de Barcelona (Hermes en base a microdades de l'INE) i dels aturats registrats (web Departament de Treball).

Periodicitat: Mensual (aturats). Anual (població activa local estimada).

