

EVOLUCIÓ MENSUAL DE L'ATUR REGISTRAT AL BARCELONÈS

Agost 2008

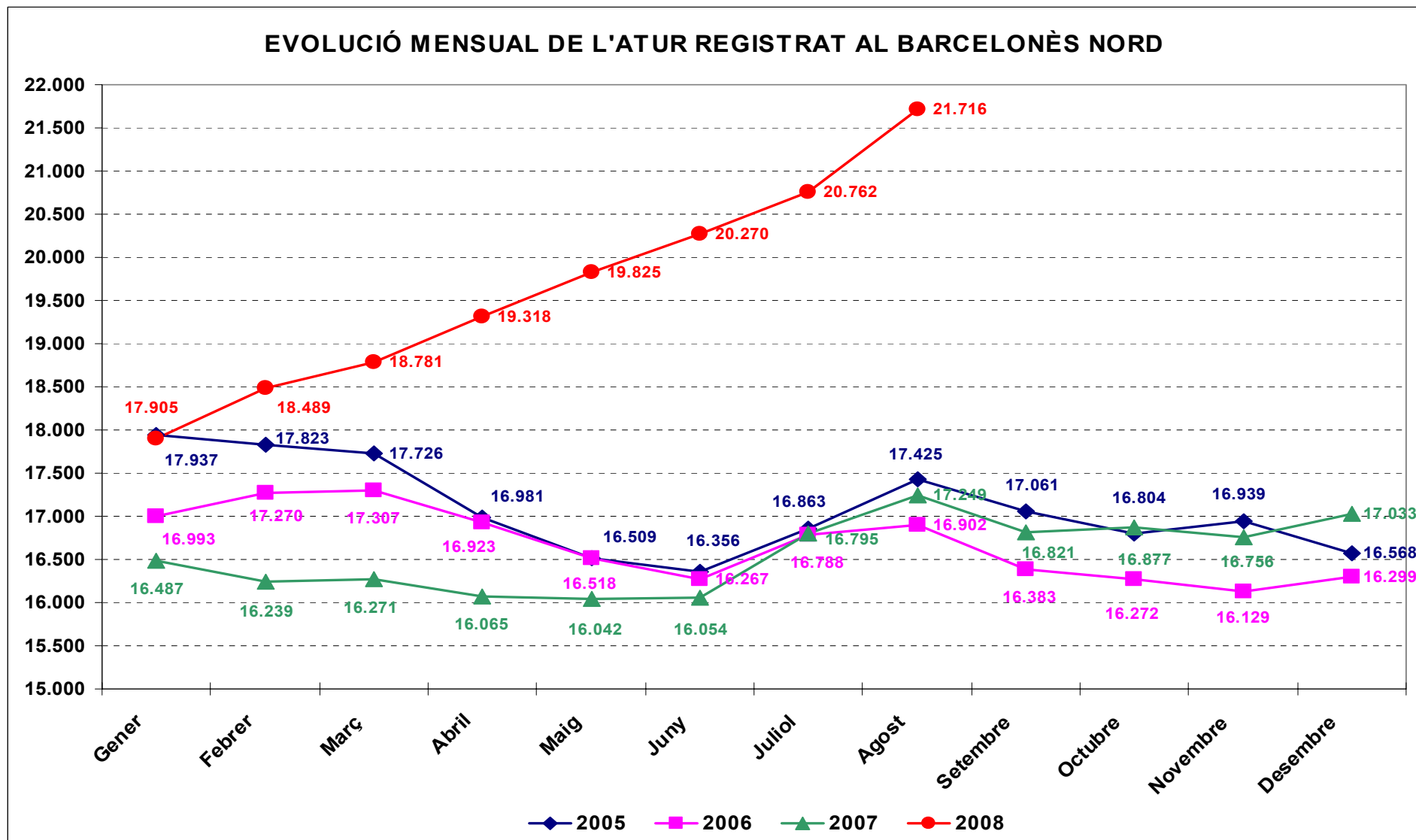
PIN-429-2008. C 1.2.17. Aquest projecte està subvencionat pel programa de Projectes Innovadors d'acord amb l'Ordre TRE/337/2008 i està patrocinat pel Servei d'Ocupació de Catalunya i cofinançat pel Fons Social Europeu.

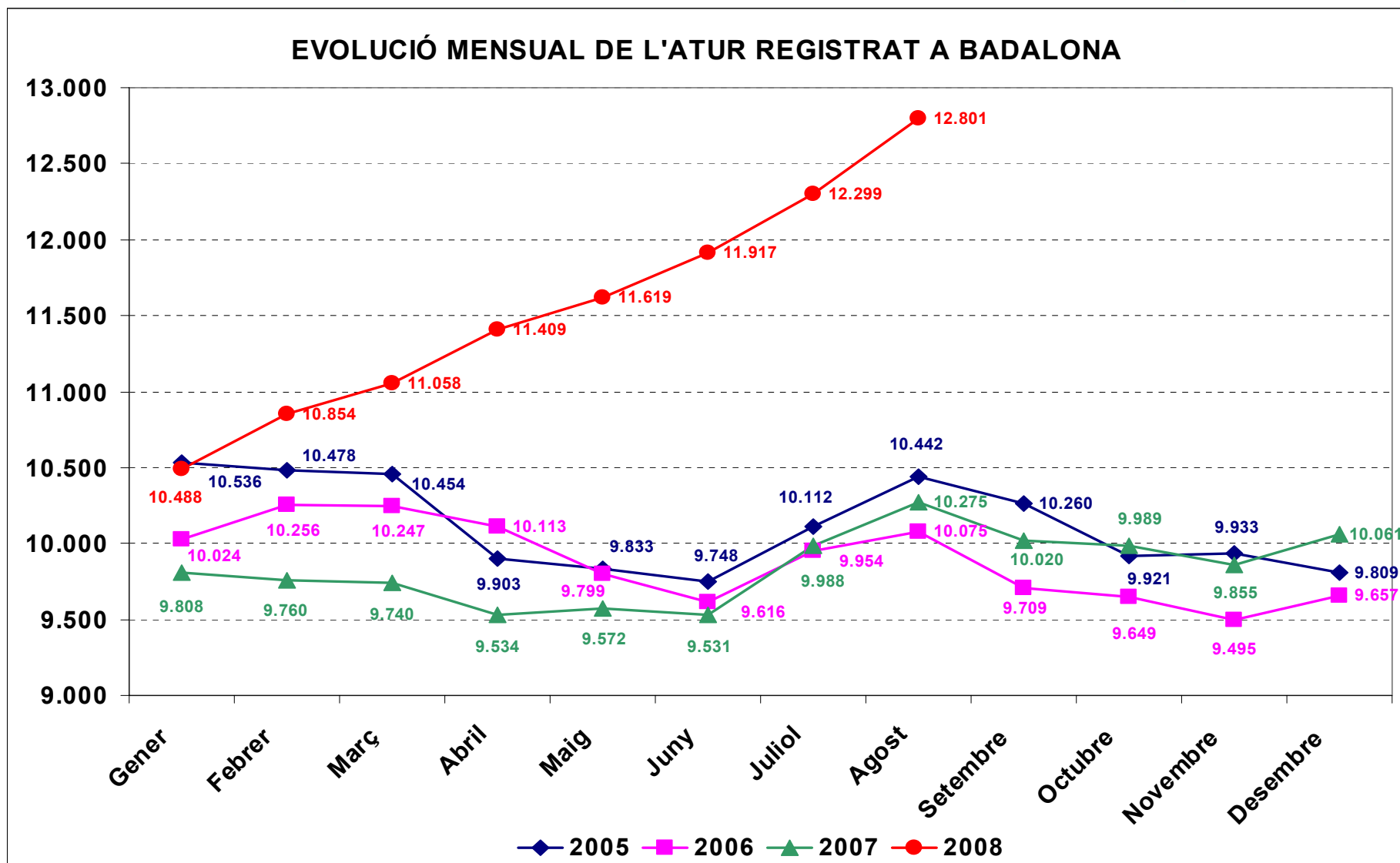


PRINCIPALS COMENTARIS

- L'increment interanual de l'atur registrat al **Barcelonès Nord** corresponent al més d'**agost** és d'un **25'9%** (4.467 persones en valor absolut)
- L'anàlisi de les dades del més d'agost evidencia que es confirmen, i fins i tot s'accentuen, les **tendències negatives** detectades al maig i al juny (taules pàg 13 i 14).
- Les **variacions interanuals** són molt negatives a tot arreu. El millor comportament li correspon a **Barcelona ciutat**, amb un increment del 20'9%.
- **Santa Coloma de Gramenet** i **Sant Adrià de Besòs** registren les evolucions interanuals més negatives, amb gairebé el 30% d'aturats més que l'any passat
- L'increment del **Barcelonès Nord** està per sobre del de la comarca i l'Estat i per sota del de Catalunya.
- Principals característiques de l'increment de **l'atur registrat al Barcelonès Nord**:
 - Masculinitzat
 - Joves menors de 25 anys i sense ocupació anterior
 - Construcció
- Els elevats increments entre els **menors de 25 anys** i les persones **sense ocupació anterior** indica dificultats per entrar al mercat de treball.
- La **masculinització** de l'atur es relaciona amb l'augment de l'atur registrat entre els estrangers que es detecta a partir del tercer trimestre de l'any 2007, i que s'intensifica al quart del 2007 i primer de 2008¹.
- Com era d'esperar degut a les dificultats que travessa el sector, la **construcció** (69'8%) pateix la pujada anual, en percentatge, més important de tots els sectors. L'increment intermensual és també molt important: 8'5%.
- En valor absolut el sector **serveis**, amb 2.016 persones més registrades a l'atur que l'agost de l'any 2007, és el que més aturats guanya. En percentatge, el creixement intermensual entre juliol i agost és també important: 3'8%.
- Al més de maig l'increment mensual de la **indústria** era més intens que pels serveis, cosa que podia indicar que la indústria havia començat a patir els efectes de la crisi més tard, i que podria ser el següent sector perjudicat per ajustos importants. L'increment intermensual del juny (0'6%) desmentiria provisionalment aquesta suposició, ja que era el més baix de tots els sectors amb diferència. Entre juliol i agost torna a repuntar, amb un increment del 3'8%.
- Les gràfiques següents (pàgines 3 - 12) evidencien que el **Barcelonès Nord** i **Catalunya** han seguit la mateixa tendència:
 - **davallada** sostinguda de **l'atur registrat** des de l'any 2005, que és especialment intensa el segon semestre de 2006 i el primer de 2007.
 - el segon semestre de 2007 **s'esmorteix la davallada** i comencen els augments seus.
 - llavors hi ha un **salt molt important** entre desembre de 2007 i gener de 2008, de manera que el nombre de persones inscrites a l'atur registrat torna a ser el mateix que al gener de l'any 2005.
 - a partir de gener de 2008 **segueixen els augments sostinguts**, i la línia de l'any 2008 trenca completament la pauta seguida fins llavors.
- La conclusió és que els més **de 30 mesos de descensos s'han absorbit en dos trimestres**, ja que els increments són sempre més intensos que les davallades.
- Adjuntem una anàlisi de l'evolució de l'atur registrat al **més de maig de a darrera dècada**. Cal destacar que ha baixat sempre, excepte l'any 2001 i enguany. A més, l'increment d'aquest any està per sobre del de l'any 2001, tal i com es veu al gràfic i a les taules de les pàgines 18 i 19.
- L'anàlisi interanual de les dades **INSS** corresponents al segon trimestre de 2008 reflecteixen descensos generalitzats: -3'6% empreses, -1'5% assalariats, -1'2% autònoms i -1'5% afiliats (taula pàg 15).

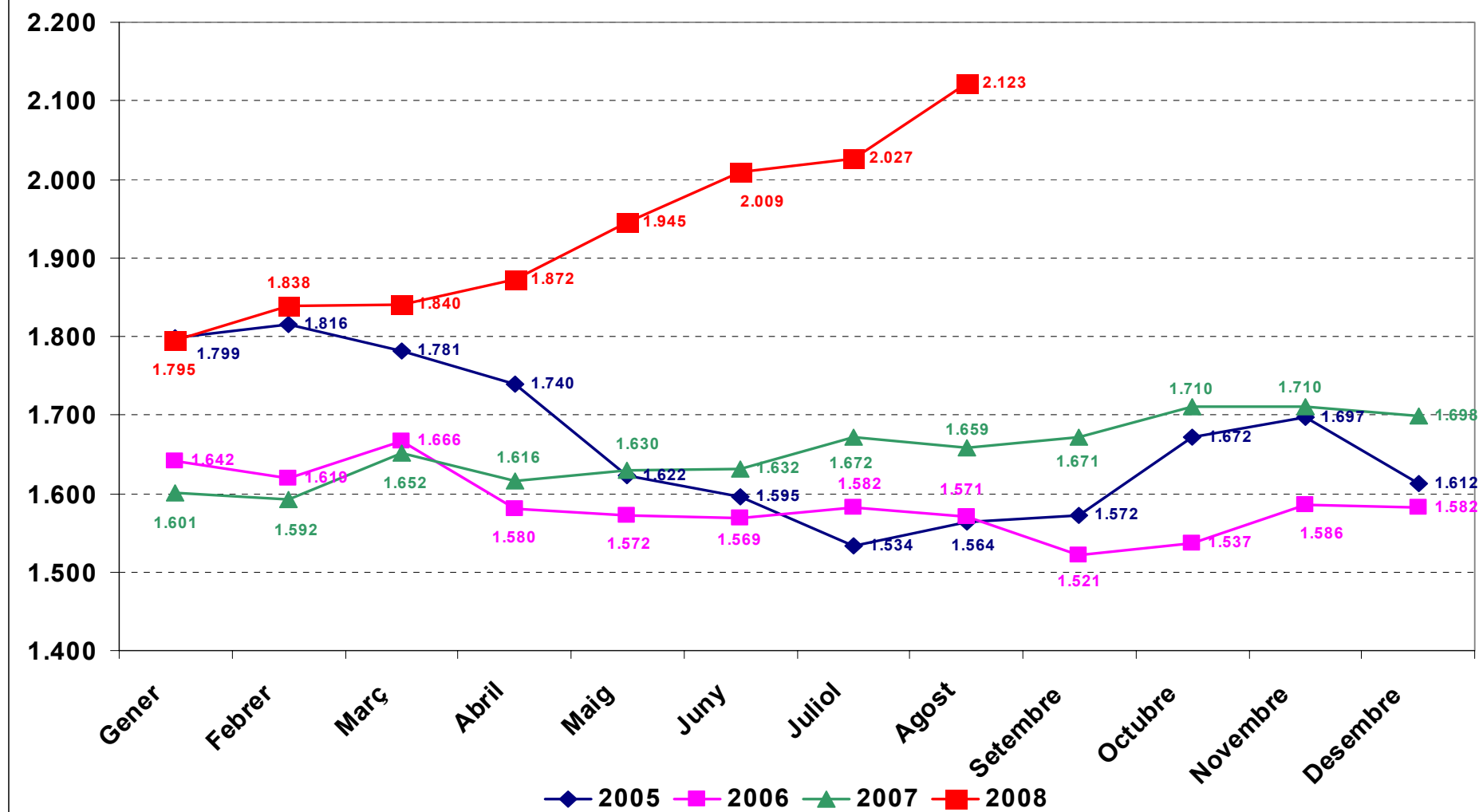
¹ Informes Trimestrals de l'Observatori permanent de mercat de treball i desenvolupament local del Pacte, números 27 (3T 07), 28 (4T 07) i 29 (1T 08)



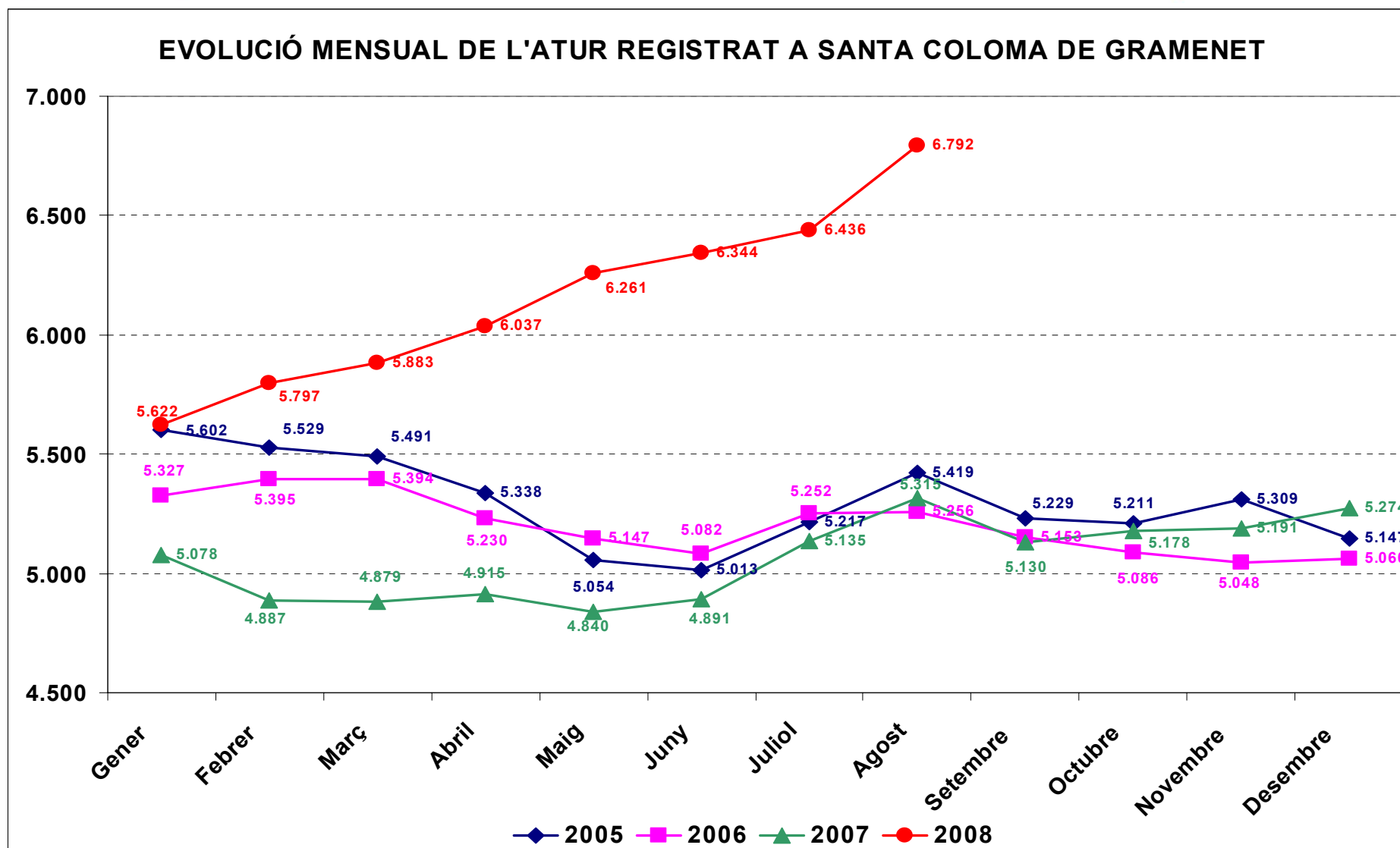


Font: elaboració pròpia a partir de dades de l'Observatori del Treball, Departament de Treball

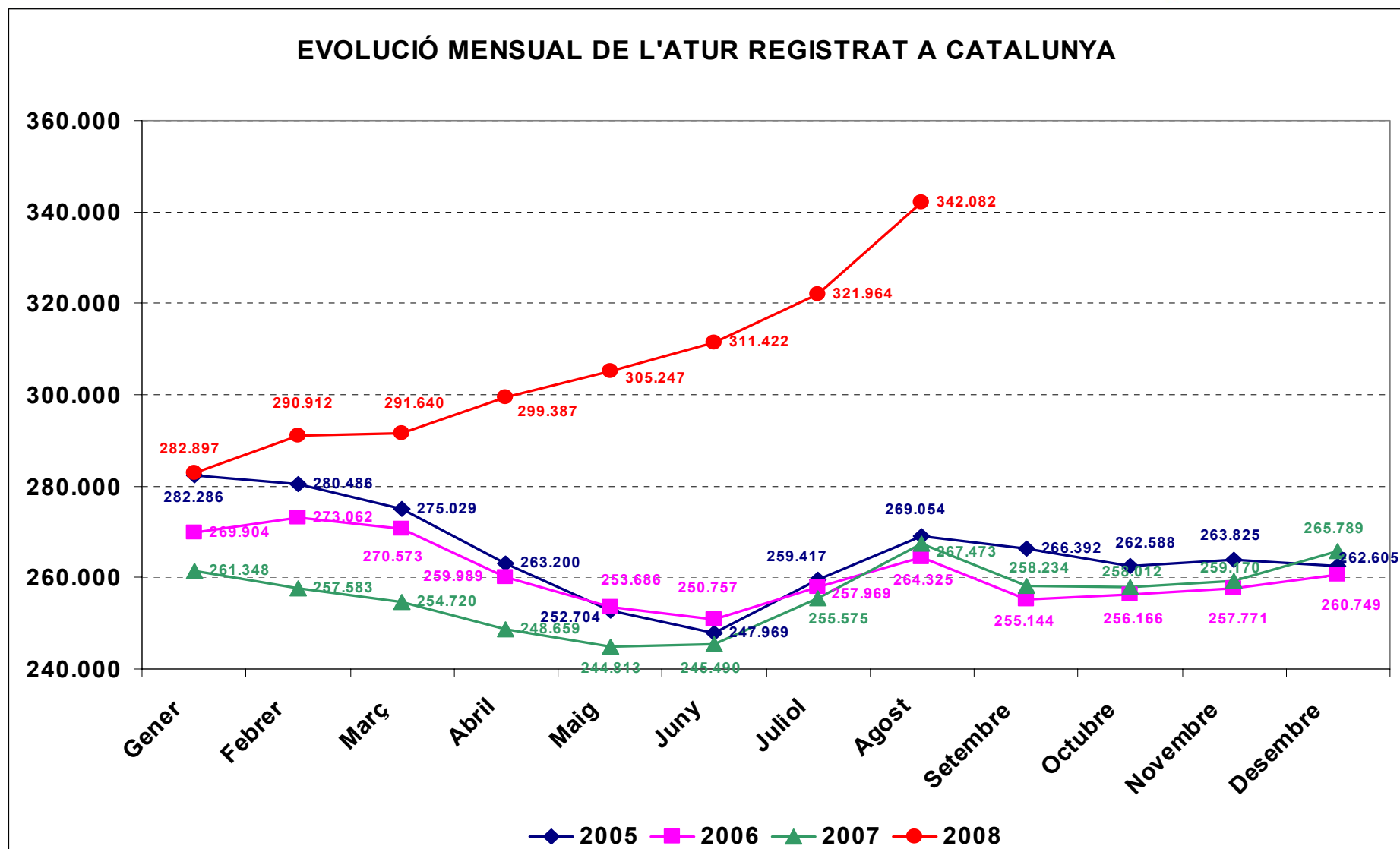
EVOLUCIÓ MENSUAL DE L'ATUR REGISTRAT A SANT ADRIÀ DE BESÒS



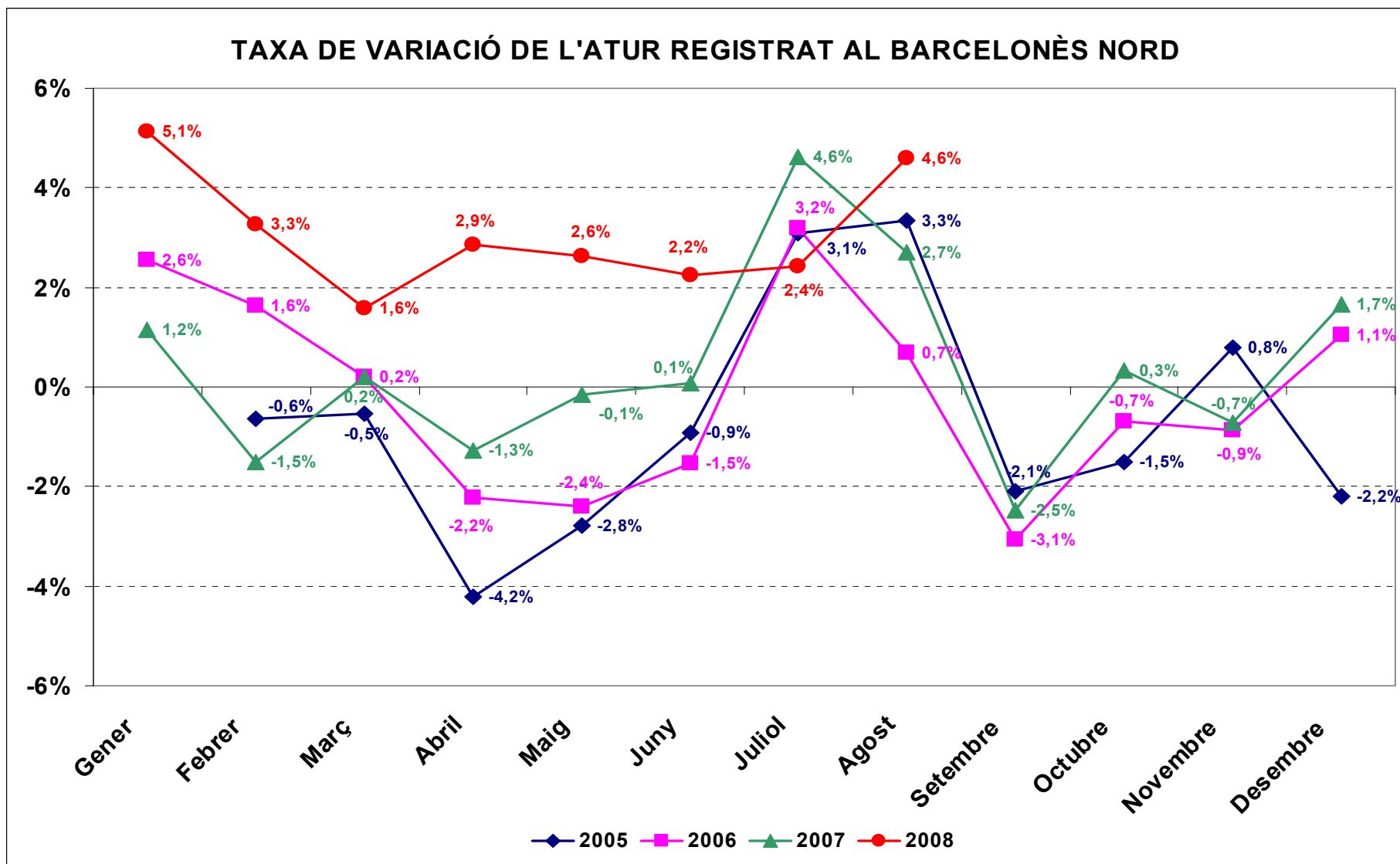
Font: elaboració pròpia a partir de dades de l'Observatori del Treball, Departament de Treball



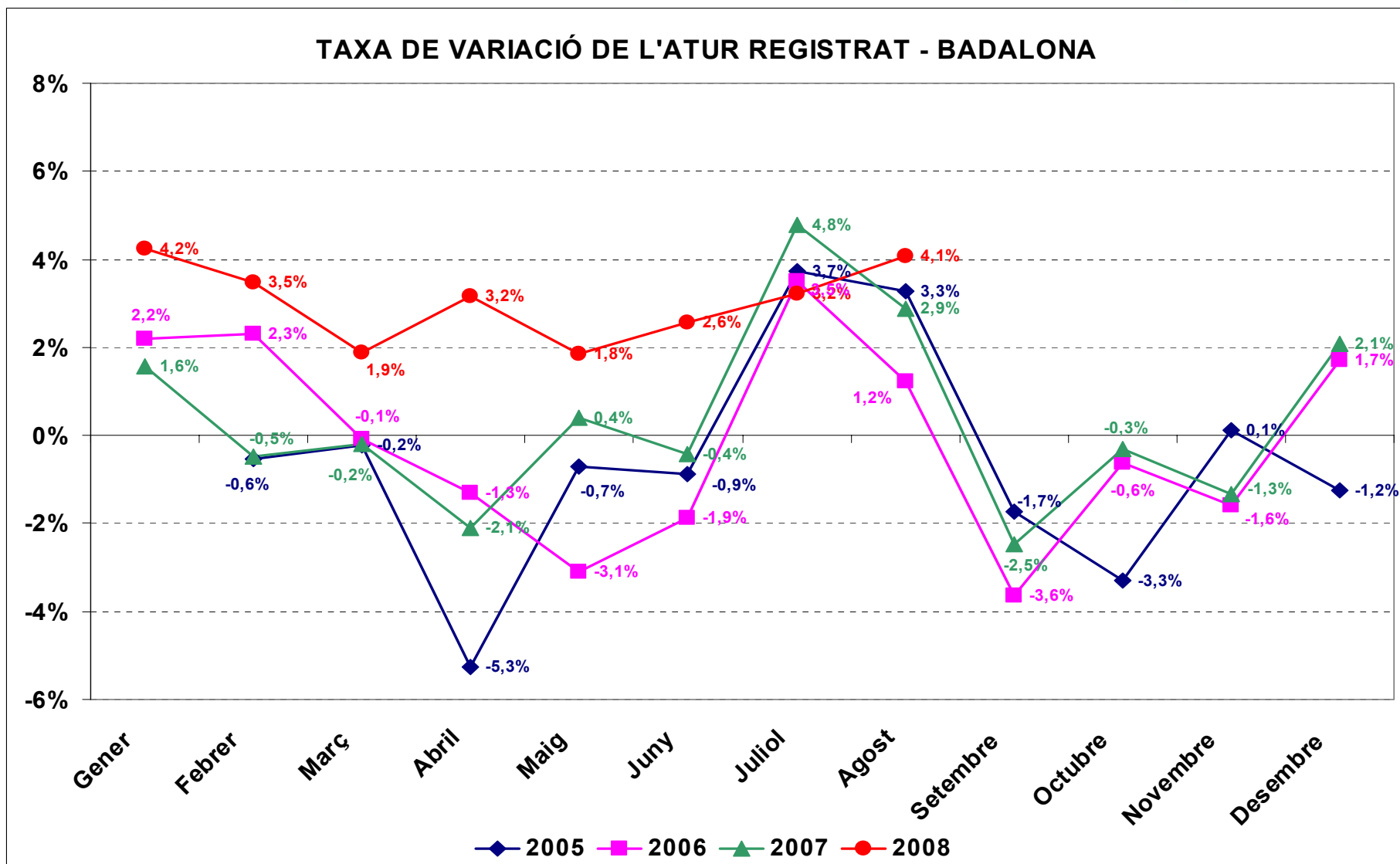
Font: elaboració pròpia a partir de dades de l'Observatori del Treball, Departament de Treball



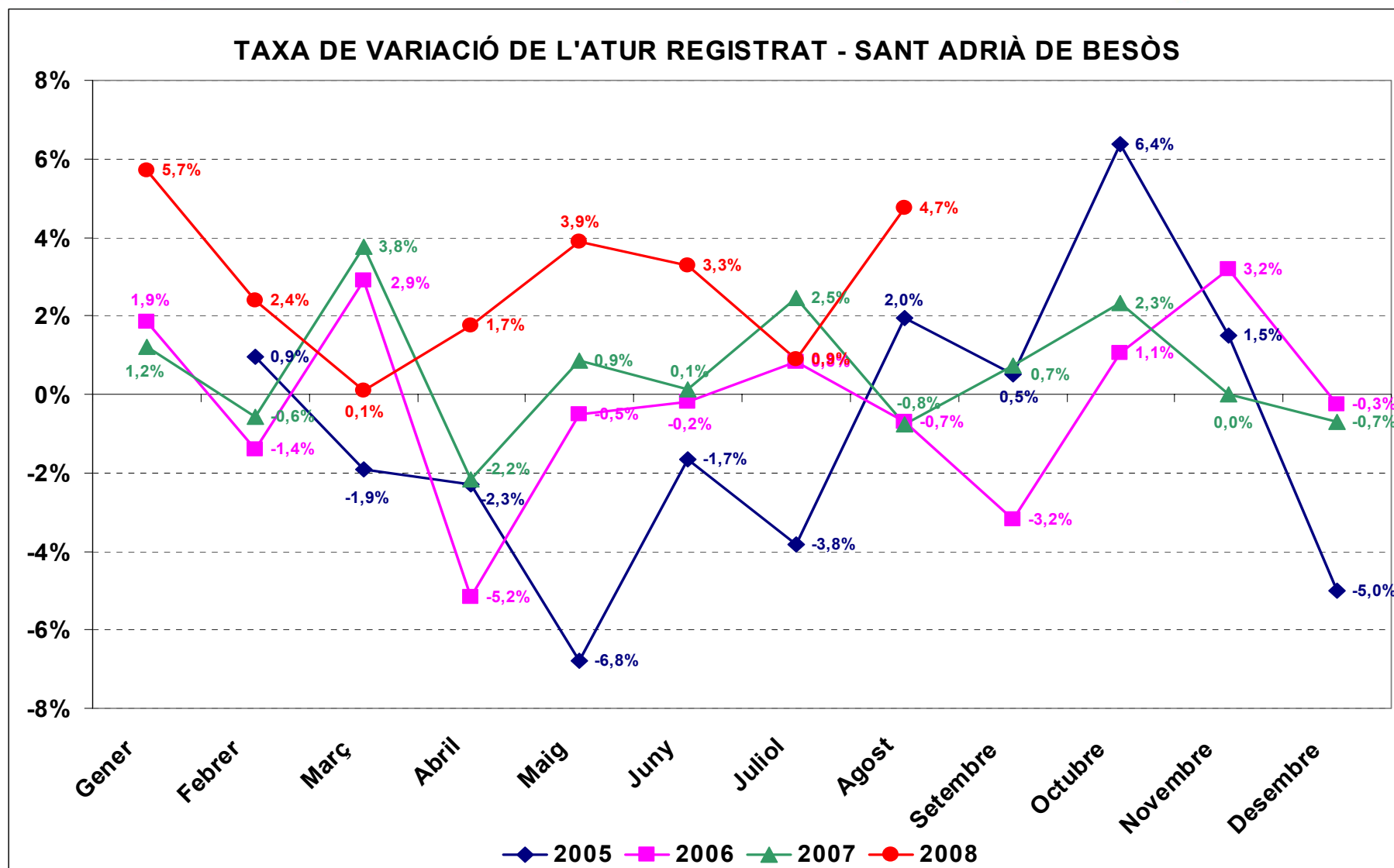
Font: elaboració pròpia a partir de dades de l'Observatori del Treball, Departament de Treball



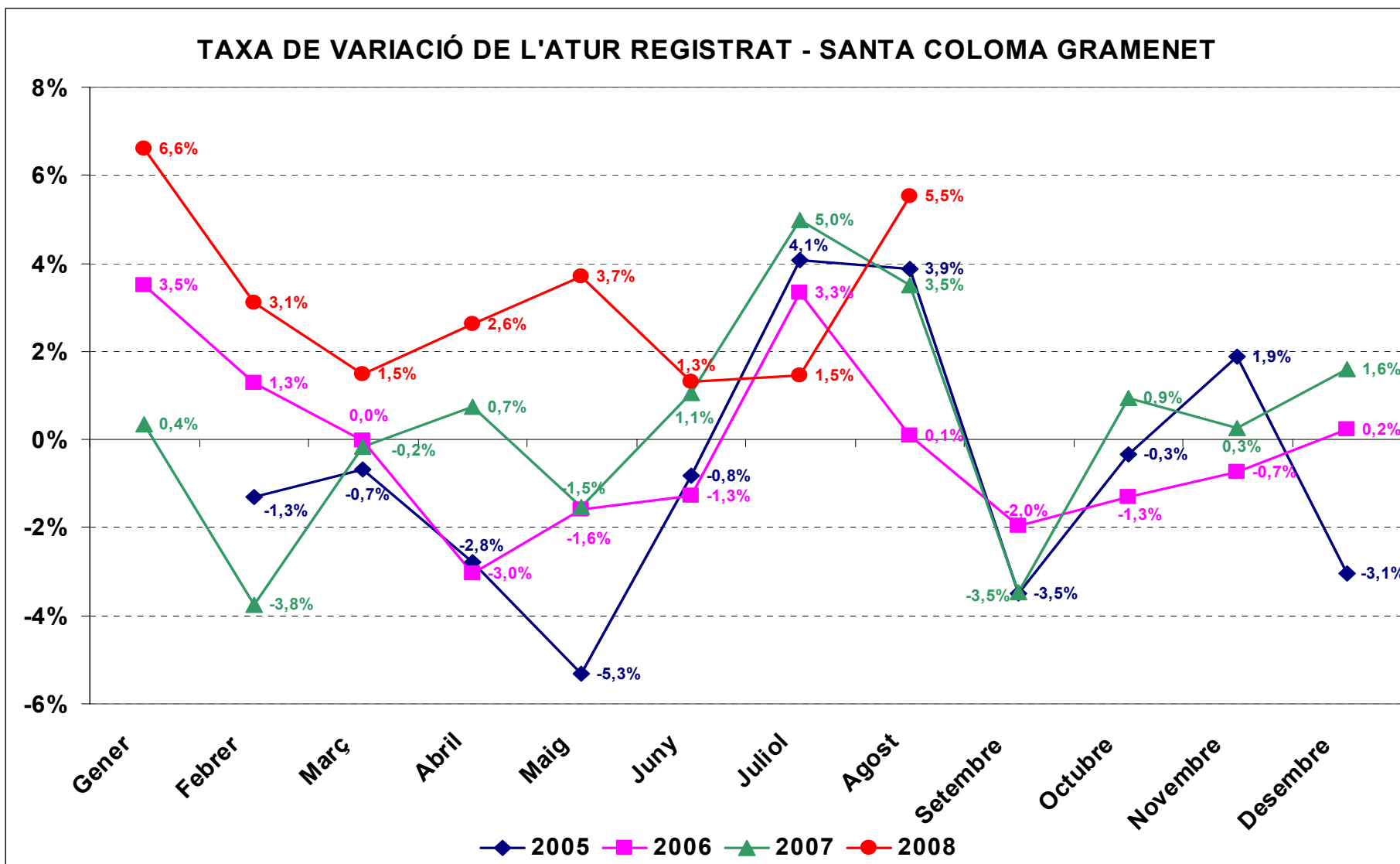
Font: elaboració pròpia a partir de dades de l'Observatori del Treball, Departament de Treball



Font: elaboració pròpia a partir de dades de l'Observatori del Treball, Departament de Treball

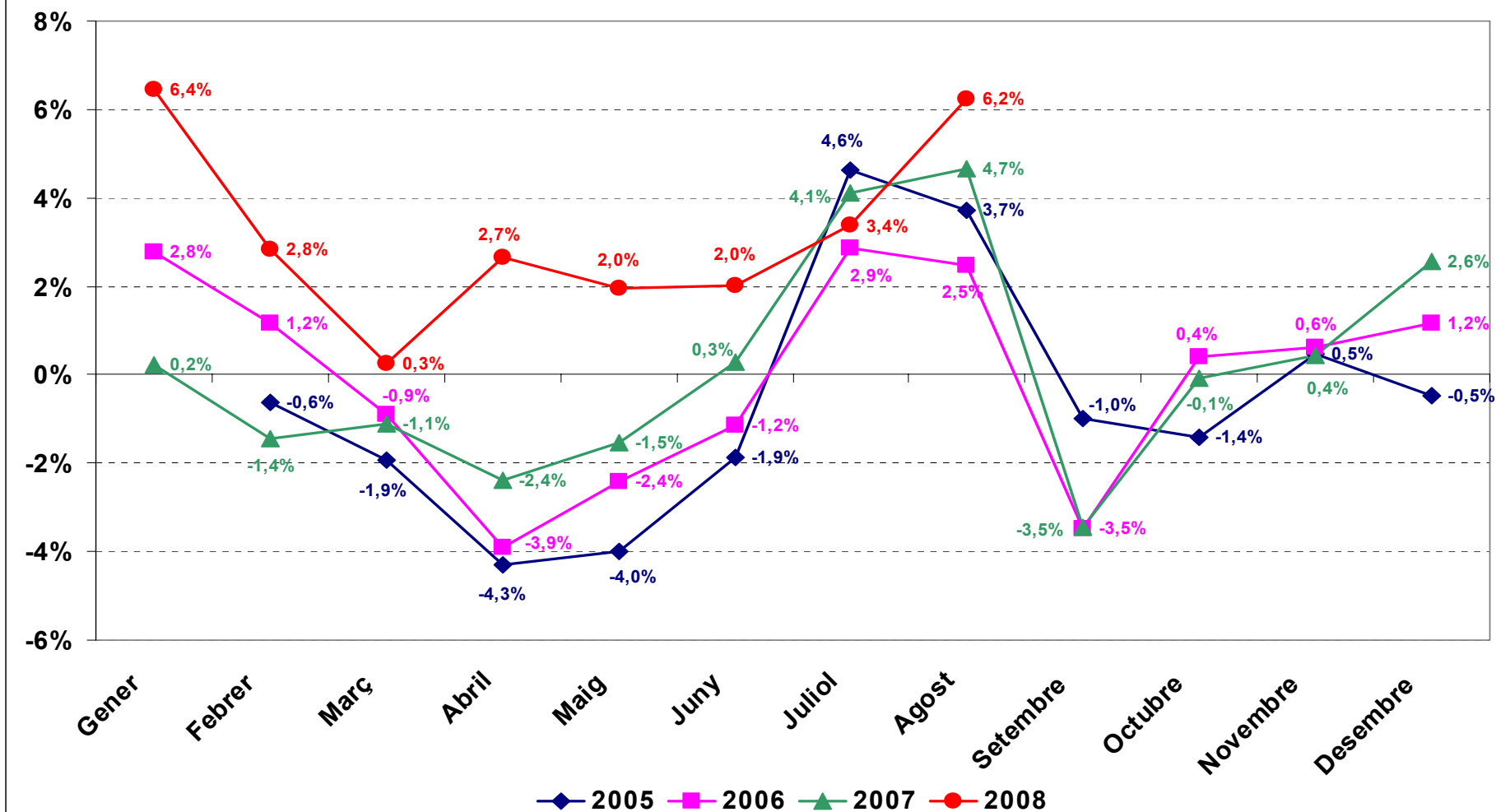


Font: elaboració pròpia a partir de dades de l'Observatori del Treball, Departament de Treball



Font: elaboració pròpia a partir de dades de l'Observatori del Treball, Departament de Treball

TAXA DE VARIACIÓ DE L'ATUR REGISTRAT A CATALUNYA



Font: elaboració pròpia a partir de dades de l'Observatori del Treball, Departament de Treball

SITUACIÓ DE L'ATUR REGISTRAT A AGOST DE 2008

	Període		Variació interanual		Període		Variació de juliol a agost	
	ago-07	ago-08	Absoluta	Relativa	Juliol 2008	ago-08	Absoluta	Relativa
COMARCA	81.219	98.200	16.981	20,9%	93.714	98.200	4.486	4,8%
Barcelona	54.331	64.368	10.037	18,5%	61.404	64.368	2.964	4,6%
Hospitalet de Llobregat, l'	9.639	12.116	2.477	25,7%	11.548	12.116	568	4,7%
BARCELONÈS NORD	17.249	21.716	4.467	25,9%	20.762	21.716	954	4,4%
Badalona	10.275	12.801	2.526	24,6%	12.299	12.801	502	3,9%
Sant Adrià de Besòs	1.659	2.123	464	28,0%	2.027	2.123	96	4,5%
Santa Coloma de Gramenet	5.315	6.792	1.477	27,8%	6.436	6.792	356	5,2%
ESPANYA	2.028.296	2.530.001	501.705	24,7%	2.426.916	2.530.001	103.085	4,1%
CATALUNYA	267.473	342.082	74.609	27,9%	321.964	342.082	20.118	5,9%

Font: elaboració pròpia amb dades de l'Observatori del Treball, Departament de Treball de la Generalitat i de l'INEM

DETALL DEL BARCELONÈS NORD

	Període		Variació interanual		Període		Variació de juliol a agost	
	ago-07	ago-08	Absoluta	Relativa	Juliol 2008	ago-08	Absoluta	Relativa
Total	17.249	21.716	4.467	25,9%	20.762	21.716	954	4,4%
Homes	7.444	10.802	3.358	45,1%	10.124	10.802	678	6,3%
Dones	9.805	10.914	1.109	11,3%	10.638	10.914	276	2,5%
<25	1.808	2.363	555	30,7%	2.269	2.363	94	4,0%
>25	15.441	19.353	3.912	25,3%	18.493	19.353	860	4,4%
Agricultura	90	131	41	45,6%	138	131	-7	-5,3%
Indústria	3.611	4.068	457	12,7%	3.914	4.068	154	3,8%
Construcció	2.032	3.451	1.419	69,8%	3.156	3.451	295	8,5%
Serveis	10.415	12.431	2.016	19,4%	11.954	12.431	477	3,8%
Sense Ocupació Anterior	1.101	1.635	534	48,5%	1.600	1.635	35	2,1%

Font: elaboració pròpia amb dades de l'Observatori del Treball, Departament de Treball de la Generalitat i de l'INEM

SITUACIÓ DE L'ATUR REGISTRAT A JUNY DE 2008

	Període		Variació interanual		Període		Variació de maig a juny	
	Juny 2007	Juny 2008	Absoluta	Relativa	Maig 2008	Juny 2008	Absoluta	Relativa
COMARCA	75.842	91.004	15.162	20,0%	89.601	91.004	1.403	1,6%
Barcelona	50.790	59.374	8.584	16,9%	58.629	59.374	745	1,3%
Hospitalet de Llobregat, l'	8.998	11.360	2.362	26,3%	11.147	11.360	213	1,9%
BARCELONÈS NORD	16.054	20.270	4.216	26,3%	19.825	20.270	445	2,2%
Badalona	9.531	11.917	2.386	25,0%	11.619	11.917	298	2,5%
Sant Adrià de Besòs	1.632	2.009	377	23,1%	1.945	2.009	64	3,2%
Santa Coloma de Gramenet	4.891	6.344	1.453	29,7%	6.261	6.344	83	1,3%
ESPANYA	1.965.869	2.390.424	424.555	21,6%	2.353.575	2.390.424	36.849	1,5%
CATALUNYA	245.490	311.422	65.932	26,9%	305.247	311.422	6.175	2,0%

Font: elaboració pròpia amb dades de l'Observatori del Treball, Departament de Treball de la Generalitat i de l'INEM

DETALL DEL BARCELONÈS NORD

		Període		Variació interanual		Període		Variació de maig a juny	
		Juny 2007	Juny 2008	Absoluta	Relativa	Maig 2008	Juny 2008	Absoluta	Relativa
Barcelonès Nord	Total	16.054	20.270	4.216	26,3%	19.825	20.270	445	2,2%
	Homes	6.605	9.851	3.246	49,1%	9.595	9.851	256	2,6%
	Dones	9.449	10.419	970	10,3%	10.230	10.419	189	1,8%
	<25	1.662	2.273	611	36,8%	2.275	2.273	-2	-0,1%
	>25	14.392	17.997	3.605	25,0%	17.550	17.997	447	2,5%
	Agricultura	87	143	56	64,4%	136	143	7	4,9%
	Indústria	3.384	3.844	460	13,6%	3.822	3.844	22	0,6%
	Construcció	1.654	3.048	1.394	84,3%	2.896	3.048	152	5,0%
	Serveis	9.776	11.568	1.792	18,3%	11.432	11.568	136	1,2%
	Sense Ocupació Anterior	1.153	1.667	514	44,6%	1.539	1.667	128	7,7%

Font: elaboració pròpia amb dades de l'Observatori del Treball, Departament de Treball de la Generalitat i de l'INEM

EVOLUCIÓ DE L'ACTIVITAT ECONÒMICA - RESUM DE RESULTATS

	EMPRESSES				ASSALARIATS			
	Període		Variació interanual		Període		Variació interanual	
	2T 07	2T 08	Absoluta	Relativa	2T 07	2T 08	Absoluta	Relativa
COMARCA	94.770	93.432	-1.338	-1,4%	1.108.492	1.094.832	-13.660	-1,2%
Barcelona	79.125	78.216	-909	-1,1%	961.775	949.027	-12.748	-1,3%
Hospitalet de Llobregat, l'	6.301	6.204	-97	-1,5%	77.561	77.710	149	0,2%
BARCELONÈS NORD	9.344	9.012	-332	-3,6%	69.156	68.095	-1.061	-1,5%
Badalona	5.883	5.677	-206	-3,5%	47.718	47.364	-354	-0,7%
Sant Adrià de Besòs	1.011	1.010	-1	-0,1%	8.238	8.240	2	0,0%
Santa Coloma de Gramenet	2.450	2.325	-125	-5,1%	13.200	12.491	-709	-5,4%

	RETA (Autònoms)				TOTAL D'AFILIATS			
	Període		Variació interanual		Període		Variació interanual	
	2T 07	2T 08	Absoluta	Relativa	2T 07	2T 08	Absoluta	Relativa
COMARCA	160.570	160.376	-194	-0,1%	1.269.062	1.255.208	-13.854	-1,1%
Barcelona	123.361	123.750	389	0,3%	1.085.136	1.072.777	-12.359	-1,1%
Hospitalet de Llobregat, l'	13.909	13.617	-292	-2,1%	91.470	91.327	-143	-0,2%
BARCELONÈS NORD	23.300	23.009	-291	-1,2%	92.456	91.104	-1.352	-1,5%
Badalona	14.368	14.292	-76	-0,5%	62.086	61.656	-430	-0,7%
Sant Adrià de Besòs	1.911	1.916	5	0,3%	10.149	10.156	7	0,1%
Santa Coloma de Gramenet	7.021	6.801	-220	-3,1%	20.221	19.292	-929	-4,6%

EVOLUCIÓ DE L'ACTIVITAT ECONÒMICA - DETALL DEL BARCELONÈS NORD

Barcelonès Nord		EMPRESSES				ASSALARIATS			
		Període		Variació interanual		Període		Variació interanual	
		2T 07	2T 08	Absoluta	Relativa	2T 07	2T 08	Absoluta	Relativa
	TOTAL	9.344	9.012	-332	-3,6%	69.156	68.095	-1.061	-1,5%
	AGRICULTURA	9	12	3	33,3%	174	155	-19	-10,9%
	INDÚSTRIA	1.464	1.323	-141	-9,6%	13.828	13.116	-712	-5,1%
	CONSTRUCCIÓ	1.759	1.638	-121	-6,9%	11.618	10.556	-1.062	-9,1%
	SERVEIS	6.112	6.039	-73	-1,2%	43.536	44.268	732	1,7%

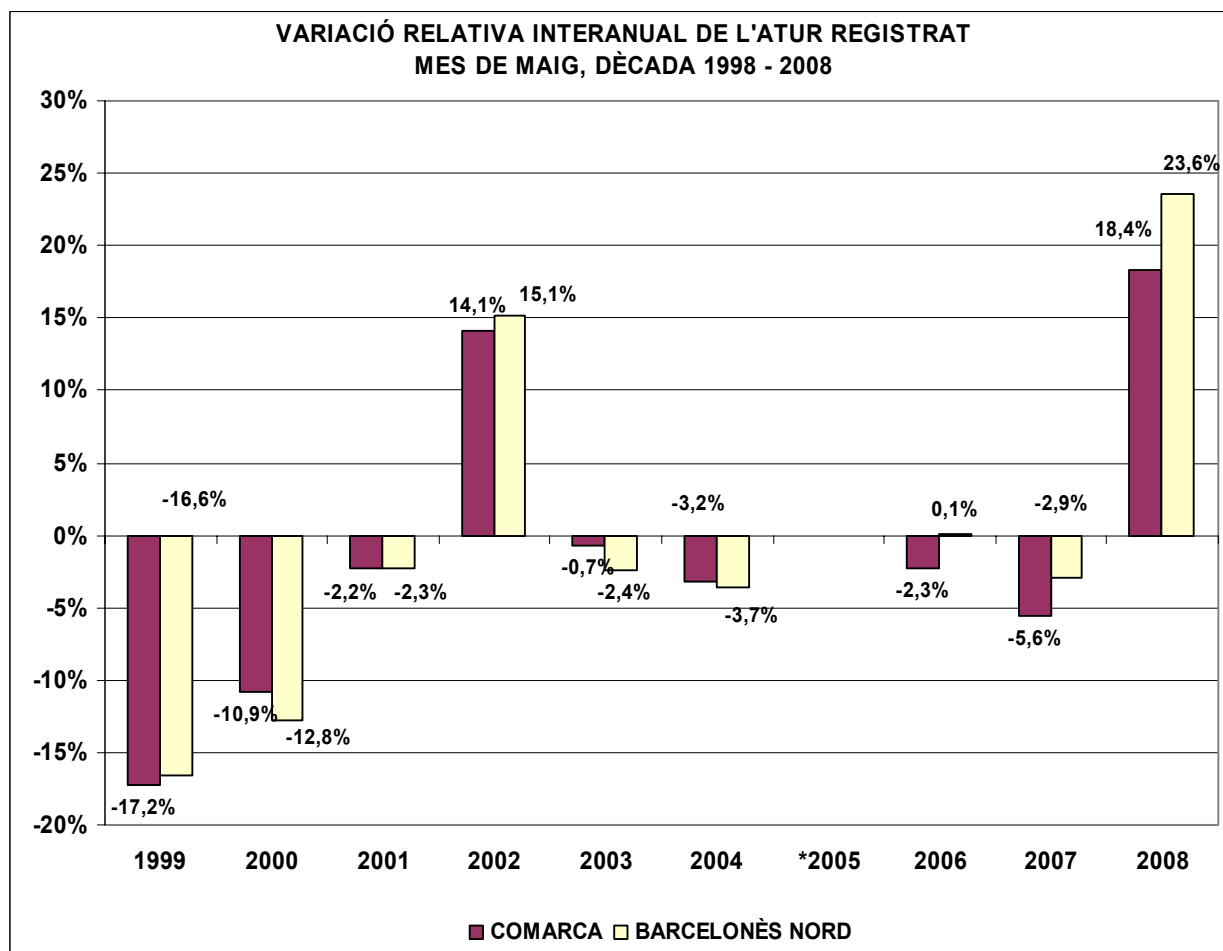
Barcelonès Nord		RETA (Autònoms)				AFILIATS			
		Període		Variació interanual		Període		Variació interanual	
		2T 07	2T 08	Absoluta	Relativa	2T 07	2T 08	Absoluta	Relativa
	TOTAL	23.300	23.009	-291	-1,2%	92.456	91.104	-1.352	-1,5%
	AGRICULTURA	25	36	11	44,0%	199	191	-8	-4,0%
	INDÚSTRIA	2.675	2.494	-181	-6,8%	16.503	15.610	-893	-5,4%
	CONSTRUCCIÓ	4.665	4.617	-48	-1,0%	16.283	15.173	-1.110	-6,8%
	SERVEIS	15.935	15.862	-73	-0,5%	59.471	60.130	659	1,1%

EVOLUCIÓ DE L'ACTIVITAT ECONÒMICA - DETALL DEL BARCELONÈS

Barcelonès		EMPRESSES				ASSALARIATS			
		Període		Variació interanual		Període		Variació interanual	
		2T 07	2T 08	Absoluta	Relativa	2T 07	2T 08	Absoluta	Relativa
	TOTAL	94.770	93.432	-1.338	-1,4%	1.108.492	1.094.832	-13.660	-1,2%
	AGRICULTURA	94	100	6	6,4%	2.643	2.614	-29	-1,1%
	INDÚSTRIA	7.749	7.307	-442	-5,7%	129.392	121.716	-7.676	-5,9%
	CONSTRUCCIÓ	8.861	8.282	-579	-6,5%	73.901	67.961	-5.940	-8,0%
	SERVEIS	78.066	77.743	-323	-0,4%	902.556	902.541	-15	0,0%

Barcelonès		RETA (Autònoms)				AFILIATS			
		Període		Variació interanual		Període		Variació interanual	
		2T 07	2T 08	Absoluta	Relativa	2T 07	2T 08	Absoluta	Relativa
	TOTAL	160.570	160.376	-194	-0,1%	1.269.062	1.255.208	-13.854	-1,1%
	AGRICULTURA	209	287	78	37,3%	2.852	2.901	49	1,7%
	INDÚSTRIA	13.899	13.319	-580	-4,2%	143.291	135.035	-8.256	-5,8%
	CONSTRUCCIÓ	17.515	17.441	-74	-0,4%	91.416	85.402	-6.014	-6,6%
	SERVEIS	128.947	129.329	382	0,3%	1.031.503	1.031.870	367	0,0%

ANÀLISI DE L'ESTACIONALITAT DE L'ATUR REGISTRAT AL BARCELONÈS: DÈCADA 1998 – 2008



ATUR REGISTRAT - MES DE MAIG, DÈCADA 1998 - 2008							
Període	COMARCA	Barcelona	Hospitalet de Llobregat	BARCELONÈS NORD	Badalona	Sant Adrià de Besòs	Santa Coloma de Gramenet
199805	81.535	55.170	8.874	17.491	10.277	1.797	5.417
199905	67.486	46.541	6.363	14.582	8.597	1.539	4.446
200005	60.147	42.106	5.319	12.722	7.638	1.381	3.703
200105	58.795	40.953	5.414	12.428	7.559	1.306	3.563
200205	67.113	46.053	6.754	14.306	8.848	1.370	4.088
200305	66.671	46.271	6.440	13.960	8.453	1.392	4.115
200405	64.543	44.695	6.399	13.449	8.091	1.387	3.971
*200505	82.052	56.273	9.270	16.509	9.833	1.622	5.054
200605	80.195	54.072	9.605	16.518	9.799	1.572	5.147
200705	75.703	50.712	8.949	16.042	9.572	1.630	4.840
200805	89.601	58.629	11.147	19.825	11.619	1.945	6.261

VARIACIÓ ABSOLUTA INTERANUAL DE L'ATUR REGISTRAT - MES DE MAIG, DÈCADA 1998 - 2008

Període	COMARCA	Barcelona	Hospitalet de Llobregat	BARCELONÈS NORD	Badalona	Sant Adrià de Besòs	Santa Coloma de Gramenet
199805							
199905	-14.049	-8.629	-2.511	-2.909	-1.680	-258	-971
200005	-7.339	-4.435	-1.044	-1.860	-959	-158	-743
200105	-1.352	-1.153	95	-294	-79	-75	-140
200205	8.318	5.100	1.340	1.878	1.289	64	525
200305	-442	218	-314	-346	-395	22	27
200405	-2.128	-1.576	-41	-511	-362	-5	-144
*200505							
200605	-1.857	-2.201	335	9	-34	-50	93
200705	-4.492	-3.360	-656	-476	-227	58	-307
200805	13.898	7.917	2.198	3.783	2.047	315	1.421

*El 4 de maig de 2005 va entrar funcionament el SISPE. Aquest nou sistema possibilita la integració de la informació sobre la gestió de les polítiques actives d'ocupació utilitzada pels serveis públics d'ocupació estatal i autonòmics, i proporciona informació estadística més ajustada a la realitat del mercat laboral. Les dues novetats estadístiques més importants del nou sistema foren: el creuament de les dades d'atur registrat amb fitxers d'afiliació a la Seguretat Social i la inclusió dels demandants estrangers. Aquests canvis suposaren un augment generalitzat d'aturats (Espanya: 26'6%).

VARIACIÓ RELATIVA INTERANUAL DE L'ATUR REGISTRAT - MES DE MAIG, DÈCADA 1998 - 2008

Període	COMARCA	Barcelona	Hospitalet de Llobregat	BARCELONÈS NORD	Badalona	Sant Adrià de Besòs	Santa Coloma de Gramenet
1998							
1999	-17,2%	-15,6%	-28,3%	-16,6%	-16,3%	-14,4%	-17,9%
2000	-10,9%	-9,5%	-16,4%	-12,8%	-11,2%	-10,3%	-16,7%
2001	-2,2%	-2,7%	1,8%	-2,3%	-1,0%	-5,4%	-3,8%
2002	14,1%	12,5%	24,8%	15,1%	17,1%	4,9%	14,7%
2003	-0,7%	0,5%	-4,6%	-2,4%	-4,5%	1,6%	0,7%
2004	-3,2%	-3,4%	-0,6%	-3,7%	-4,3%	-0,4%	-3,5%
*2005							
2006	-2,3%	-3,9%	3,6%	0,1%	-0,3%	-3,1%	1,8%
2007	-5,6%	-6,2%	-6,8%	-2,9%	-2,3%	3,7%	-6,0%
2008	18,4%	15,6%	24,6%	23,6%	21,4%	19,3%	29,4%